

BESTUURLIJKE KEUZES.

Verskillende ontwikkelingen zorgen ervoor dat de financiën van de gemeente onder druk staan. Aan de ene kant omdat de rijksoverheid de hand op de knip houdt richting gemeenten en de inkomsten uit leges en heffingen lager uitvallen. Aan de andere kant stijgen de kosten voor jeugdzorg, ligt er een stevige opgave voor de energietransitie en is het zeer noodzakelijk dat er wordt geïnvesteerd in de ICT van de gemeente. Zonder ingrijpen leidt dit tot een tekort van € 14 miljoen in 2023. Om financieel in balans te blijven heeft het college in de begroting scherpe keuzes gemaakt.

Leidend daarin is het streven naar een welvarende gemeente met een sterke samenleving, waar iedereen zich thuis voelt.

Dit zijn de belangrijkste keuzes die het college heeft voorgelegd aan de gemeenteraad:

- Behoud van bestaande voorzieningen.
- Investeren in de bouw van nieuwe scholen, de aanpak van een aantal dorpscentra, de energietransitie, de aanpak van ondermijning en digitalisering.
- Een plan maken voor een nieuw zwembad in Naaldwijk, in combinatie met een school en zorgwoningen.

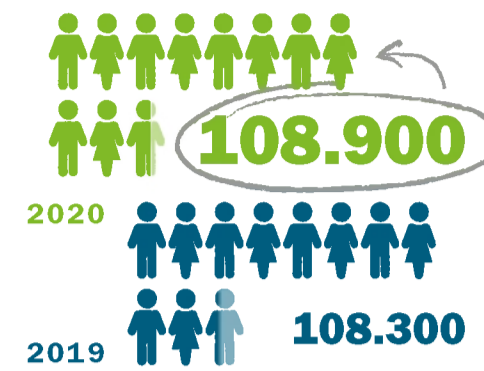
■ Verhoging van de onroerendezaakbelasting op niet-woningen met 25%, zodat de lasten van het bedrijfsleven meer in balans komen met de bijdrage die inwoners leveren.

■ Gelijkblijvende onroerendezaakbelasting op woningen.

■ Verhoging afvalstoffen- en riooltarieven in verband met de sterk gestegen kosten voor het inzamelen en verwerken van afval en de rioolinfrastructuur.

De gemeenteraad vergadert op 12 november over de begroting.

AANTAL INWONERS 600 +



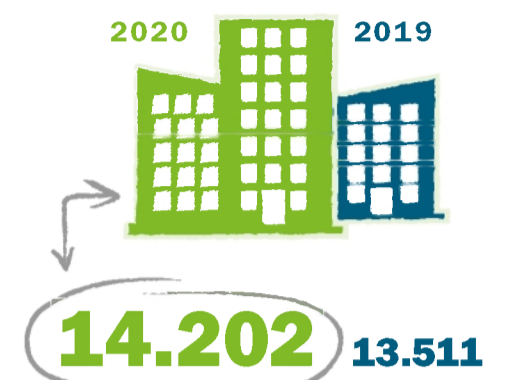
45.308

44.788



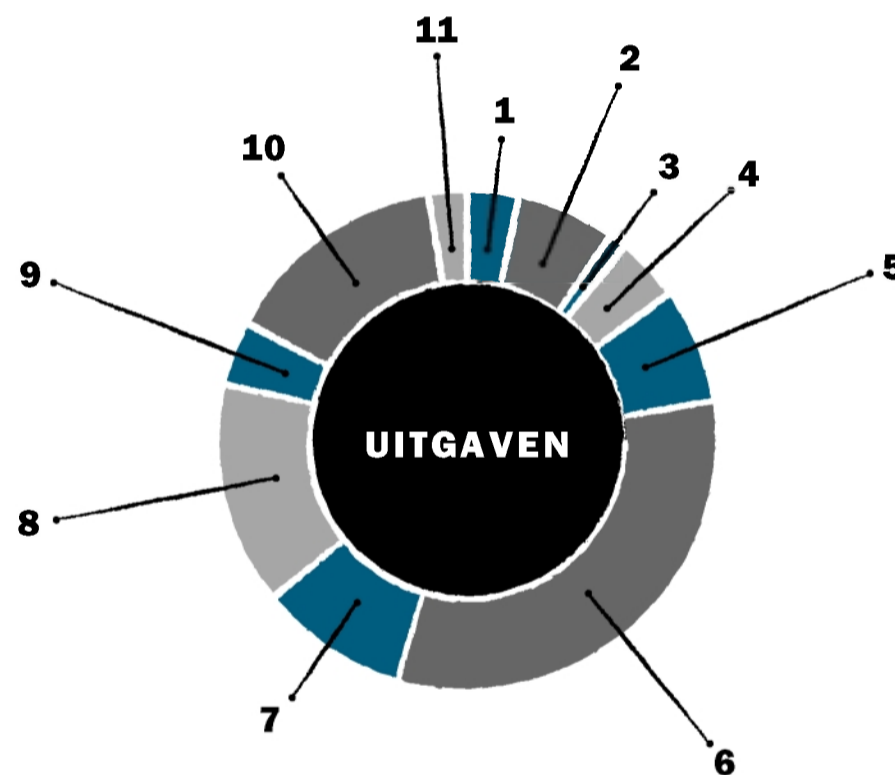
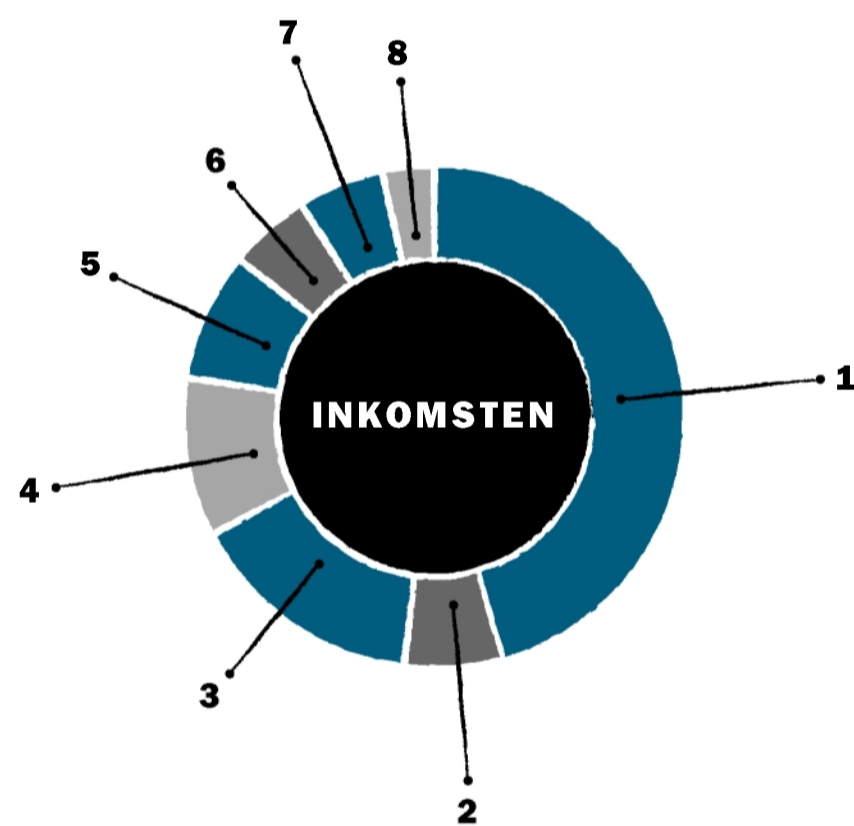
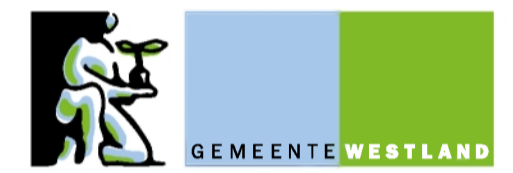
AANTAL WOONRUIMTES 520 +

AANTAL BEDRIJFSVESTIGINGEN 691 +



DE BEGROTING 2020 VAN DE GEMEENTE WESTLAND IN ÉÉN OOGOPSLAG.

Dit is de 'Begroting in één oogopslag', een korte samenvatting van de begroting van de gemeente Westland voor 2020. U ziet waar de inkomsten van de gemeente Westland in 2020 vandaan komen en waar het geld vervolgens aan wordt uitgegeven.



1	Algemene uitkering Gemeentefonds	€ 135 mln.
2	Overige Rijksbijdragen	€ 19 mln.
3	Gemeentelijke belastingen	€ 45 mln.
4	Bouwgrondexploitatie	€ 30 mln.
5	Huren/Pachten/Leges	€ 24 mln.
6	Aanwending Reserves	€ 15 mln.
7	Dividend/Rente	€ 17 mln.
8	Overige baten	€ 9 mln.

1	Veiligheid	€ 10 mln.
2	Verkeer en vervoer	€ 19 mln.
3	Economie	€ 3 mln.
4	Onderwijs	€ 12 mln.
5	Sport, cultuur en recreatie	€ 22 mln.
6	Sociaal Domein	€ 94 mln.
7	Volksgesondheid en milieu	€ 29 mln.
8	Volkshuisvesting, RO en SV	€ 43 mln.
9	Bestuur en ondersteuning	€ 12 mln.
10	Concerntfinanciën en Algemene dekkingsmiddelen	€ 43 mln.
11	Reserves	€ 7 mln.

€ 294 miljoen

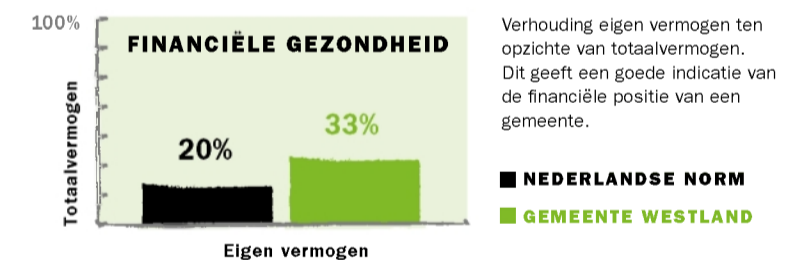
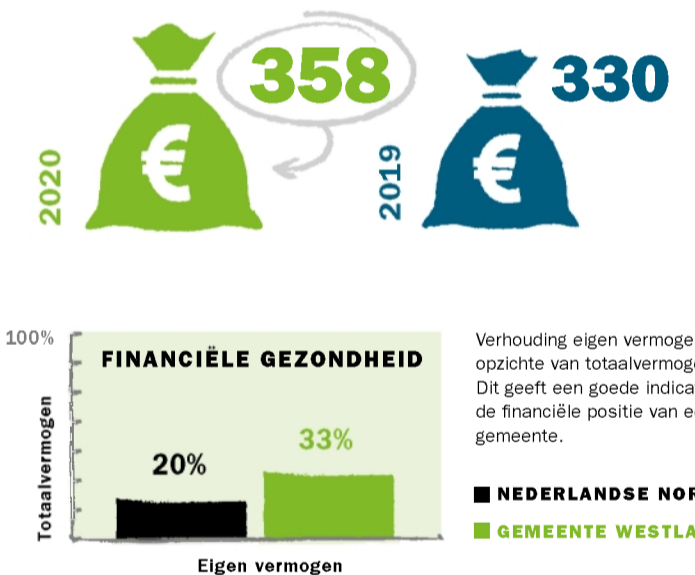
€ 294 miljoen

BEGROTINGSOMVANG (X € 1 MLN.) 5 -



STAND RESERVES (X € 1 MLN.) 4 -

SCHULDPOSITIE (X € 1 MLN.) 28 +



WOONLASTEN EIGENAAR EN GEBRUIKER



Bedragen gelden voor een meerpersoonshuishouden in een eigen woning met een gemiddelde WOZ-waarde.