

DE KRACHT K80 VAN KLEIN

Agenda K80 – *De Kracht van Nabijheid*



Versie Najaarsbijeenkomst 30 november 2022

Een gezamenlijke Agenda K80

De K80 is een netwerk voor kleinere en krachtige gemeenten. Zelfbewust, positief, enthousiast en vanuit *nabijheid* werken wij aan de maatschappelijke uitdagingen van Nederland. De K80 heeft leden van Ameland tot Vaals en van Opmeer tot Kapelle en kent daarmee een landelijk dekkend netwerk. De K80 is een door de VNG erkend gremium, wat naast bestaande gemeentelijke overlegstructuren functioneert. In de weg naar de oprichting zijn ook enkele richtinggevende documenten voorbereid. Denk bijvoorbeeld aan het [position paper](#) met als titel 'de kracht van klein'. Ook zijn bij de oprichtingsbijeenkomst de organisatiestructuur, de 'spelregels' (statuten) en een begroting vastgesteld.

Nog voor de officiële oprichting van het netwerk K80 stroomden de vragen en uitnodigen binnen om mee te praten, te werken en te denken aan tal van onderwerpen. Van het lobbytraject en een bestuurlijke reactie op het regeerakkoord Rutte IV tot nieuwe woonregelingen van het ministerie BZK. Van de omgevingswet tot de positie van kleinere gemeenten in de agendasetting in Europa. Conclusie is dan ook dat ook de VNG en het Rijk het perspectief van kleinere gemeenten nodig heeft.

Dit alles noopt tot een *duidelijke, herkenbare* inhoudelijke Agenda voor de K80. Onze leden nemen namelijk al deel aan allerlei provinciale en regionale samenwerkingsverbanden. Het perspectief van kleinere gemeenten, dat van onze inwoners, willen we landelijk laten doorklinken en daarmee in onze agenda. Zo kunnen we naast de bestaande (regionale) samenwerkingsverbanden de positie van kleinere gemeenten landelijk verstevigen.

Ook willen we vanuit onze *kracht en enthousiasme* iets toevoegen aan bestuurlijk Nederland als ook onze gezamenlijke (maatschappelijke) opgaven. In de Agenda K80 komen thema's terug waarop we binnen het netwerk willen samenwerken, kennis willen delen en onze belangen willen behartigen.

Agenda K80: een goede basis om samen te groeien als netwerk

Om te bepalen op welke inhoudelijke thema's de K80 zich moet richten zijn de volgende bouwstenen gebruikt:

- Het position paper en de Agenda voor de korte termijn (februari 2022);
- De inbreng van alle gemeenten tijdens de bijeenkomst in Beesel (juni 2022);
- De ervaring van de afgelopen anderhalf jaar en de vragen die we tot nu toe als netwerk hebben ontvangen, zowel vanuit leden als vanuit landelijke partners.

Met deze bouwstenen ligt een Agenda K80 voor, die de basis vormt om samen te groeien als netwerk. Omdat enerzijds de ervaring heeft geleerd *wendbaar* te zijn, laten we ruimte in deze agenda om in te springen op actuele ontwikkelingen. Onder het thema *wendbaarheid* plaatsen we actuele onderwerpen. In deze Agenda K80 laten we in het algemeen ruimte over voor verdere ontwikkeling, zodat het nieuwe bestuur na 30 november 2022 hier mee verder kan.

De Agenda K80 kent de volgende opbouw:

- A. Wie zijn we en wat maakt ons sterk?
 - Nabijheid: *het vertrekpunt van ons handelen*;
 - Krachtige en vitale kernen: *de basis voor onze gemeenschappen*;
- B. De inhoudelijke thema's met impact voor onze kernen:
 - Wonen: *passende en duurzame oplossingen*;

- Sociaal Domein: *samen zorgen voor elkaar*;
- Ruimtelijk Gebied: *samenwerken aan de grote transities*.

C. De randvoorwaarden voor kleine en krachtige gemeenten:

- Financiën: *Eerlijk en passend bij onze taken*;
- Eigentijds werkgeverschap: *Balans tussen mens en arbeidsmarkt*;
- Wendbaarheid: *we spelen in op actuele thema's*.

In het vervolg wordt elk van de onderdelen uitgewerkt, waarbij kernachtig wordt weergegeven wie we zijn als K80, waar we als K80 op willen inzetten en wat daar voor nodig is. We gaan in op de bijdrage die K80 gemeenten kunnen leveren aan de genoemde thema's. We letten op aspecten die verbeterd moeten worden, waarop we belangenbehartiging organiseren én waar we elkaar als gemeenten kunnen versterken (kennisdeling en samenwerking).

A. Wie zijn we en wat maakt ons sterk:

Nabijheid: *het vertrekpunt van al ons handelen*

Kleinere gemeenten staan politiek-bestuurlijk en ambtelijk dicht bij hun inwoners. We weten wat er leeft en spelen daar op in. De menselijke maat is ons vertrekpunt – samen werken met inwoners, maatschappelijke organisaties en ondernemers aan maatschappelijke opgaven is ons uitgangspunt. Daarbij is *“nergens de democratie zo dichtbij als bij ons”*, om enkele bestuursleden te citeren. Dit vertaalt zich onder andere in een grote politiek-bestuurlijke betrokkenheid in onze gemeenschappen. We zien de effecten van landelijk beleid en ontwikkelingen op onze gemeenschappen. Wij kennen het verhaal van de bakker, de boer, de horecaondernemer, de zorgmedewerker, de zorgbehoevende, het gemeenschapsinitiatief etc. Wij vertalen landelijk beleid naar onze inwoners. We werken met dorpsplannen, burgerkracht, krachtige gemeenschappen. We geven meer vertrouwen, omdat we het kunnen overzien. Dit perspectief van nabij is een kracht. In onze Agenda K80 en de inhoudelijke thema's staat de vraag centraal:

Hoe kunnen we als kleinere gemeenten de waarde van nabij bestuur vergroten, zichtbaar maken en als oplossing voor vraagstukken aanbieden?

Wat gaan we doen?

Gemeenschapsinitiatieven op de kaart zetten. Kennisdeling	Goede voorbeelden van (pragmatische) oplossingen van maatschappelijke vraagstukken delen. Kennisdeling	K80 brengt expertise op nabijheid in de Thorbecke 2030 discussie. Lobby / belangenbehartiging
--	--	--

Krachtige en vitale kernen: *de basis voor onze gemeenschappen*

Krachtige en vitale kernen kenmerken K80 gemeenten. We staan bekend om de korte lijnen en het vermogen om zaken te regelen in de kernen en onze gemeenschappen. Het nabuurschap en het opkomen voor elkaar laat dit elke dag zien. Onze gemeenschappen kennen een grote

verantwoordelijkheid en bepalen en werken vanuit eigen kracht mee. Dat de leefbaarheid in kleine kernen onder druk staat is ook een gegeven. Het verdwijnen van bepaalde voorzieningen (scholen, winkels of culturele instellingen) en slechte mobiliteit (OV) maakt diezelfde gemeenschappen kwetsbaar. De organisatiekracht en creativiteit in onze gemeenschappen is nodig voor de leefbaarheid in onze gemeenten en draagt bij aan de grote opgaven in ons land. En daarom maken we ons als K80 hard om dit te behouden en te versterken.

Wat gaan we doen?

Net als onze gemeenschappen willen kleinere gemeenten meer beleidsvrijheid om zelf te kunnen bepalen hoe gemeentetaken ingevuld en uitgevoerd worden. <i>Lobby / belangenbehartiging</i>	In lobby en belangenbehartiging zetten we ons in voor het onmisbare perspectief van onze kernen. <i>Lobby / belangenbehartiging</i>	Onderzoek naar de kracht van klein: wat merken onze inwoners nu? <i>Kennisdeling</i>
--	---	--

B. De inhoudelijke thema's met impact voor krachtige en vitale kernen:

Wonen: *passende en duurzame oplossingen*

Wonen is een belangrijk thema voor kleinere gemeenten en draagt in belangrijke mate bij aan krachtige en vitale kernen. We kennen op het gebied van wonen grote uitdagingen voor verschillende doelgroepen: van de starter die in het eigen dorp wil wonen tot de oudere die een passende woning zoekt, en van de vluchteling die onderdak zoekt en de statushouder die in onze gemeenschap komt wonen. K80 gemeenten kunnen vanuit de werkwijze van *nabijheid* een belangrijke bijdrage leveren aan deze uitdagingen. In onze gemeenschappen zijn tal van goede voorbeelden van woningbouwprojecten: het hebben van een eigen woningbedrijf, slimme allianties met corporaties, collectief particulier opdrachtgeverschap (CPO), ruimte voor experimenten (flexwoningen en tiny houses) en bouwprojecten in eigen beheer. Hierin slagen wij door een goede wisselwerking te hebben met inwoners, maatschappelijke organisaties en bedrijven.

Wat gaan we doen?

We delen slimme, pragmatische woningbouwaanpakken met elkaar. <i>Kennisdeling</i>	We zetten ons in voor regelingen / woningbouwdeals op maat (€ + uitvoeringskracht + deskundigheid) <i>Lobby / belangenbehartiging</i>	We delen ervaringen van de pilot <i>Village Deals</i> met BZK. <i>Kennisdeling</i>
---	---	--

Sociaal Domein: *iedereen telt en doet mee*

K80 gemeenten zijn sterk in het organiseren van het zogenaamde 'voorliggende veld' in combinatie met preventie en het bouwen van een infrastructuur (fysiek en sociaal) met inwoners, vrijwilligers en professionals. Teneinde iedereen meetelt en (naar eigen vermogen) mee kan doen en het verschil kan maken voor een ander. Het gedachtegoed van positieve gezondheid is op steeds meer plekken leidend en biedt kansen om de veerkracht van inwoners en hun omgeving te vergroten. Dat geldt niet alleen voor kwetsbare groepen ouderen of mensen met een beperking maar ook voor jongeren en inwoners in het algemeen. Dit juist om ervoor te zorgen dat mensen 'lekker in hun vel zitten', 'aandacht hebben voor elkaar', 'elkaar helpen waar nodig' en eventuele ondersteuning en zorg zo licht en laagdrempelig mogelijk (in thuissituatie) geboden kan worden. Daar zit de kracht van kleine

gemeenten. Dat zorgt voor de menselijke maat en draagt bij aan sociale innovatie. Doordat wij als K80 gemeenten onze inwoners goed kennen, zijn we effectiever in de uitvoering en bereiken we een beter resultaat met oog op de gezondheid en het welzijn van onze inwoners. Daarom ijveren we voor meer lokaal maatwerk en ruimte om door te gaan met deze aanpak.

Wat gaan we doen?

<p>We haken (op uitnodiging) nadrukkelijk aan bij het Strategisch Beraad Sociaal Domein (Alle ministeries, VNG, gemeenten) en het informeel bestuurlijk netwerk Sociaal Domein (VNG). Aan deze tafels wordt momenteel alle vraagstukken op het SD behandeld.</p> <p><i>Lobby / belangenbehartiging</i></p>	<p>We delen de goede voorbeelden van onze aanpak waar we onze inwoners centraal stellen. <i>Kennisdeling</i></p>	<p>We zetten in op meer ontwikkelruimte voor kleine gemeenten in het sociaal domein. <i>Lobby / belangenbehartiging</i></p>
--	--	---

Landelijk Gebied: *samenwerken aan de grote transities*

Het landelijk gebied is dé plek waar de strijd om ruimte voor alle opgaven plaatsvindt: energie, klimaat, natuur, landbouw, milieu, landschap, toerisme, economie, woningbouw, mobiliteit etc. Tegelijkertijd vindt een van de grootste omwentelingen van de afgelopen eeuw plaats: de transitie van de landbouw. De landbouw is een beeldbepalende, belangrijke (maatschappelijke) sector in onze gemeenten en gemeenschappen. K80 gemeenten onderscheiden zich door een integrale aanpak samen met partners, inwoners en ondernemers. In gesprek aan de keukentafel en met de voeten in de klei is ons uitgangspunt betrokkenheid, verbinding en draagvlak. In die zin werken we als gemeenten al in de geest van de nieuwe Omgevingswet. We hebben de ruimte om vorm en inhoud te geven aan de opgaven in het landelijk gebied, maar ook de aanpak om dit gewogen en samen met de omgeving te doen. Dit is volgens ons de enige weg voorwaarts.

Wat gaan we doen?

<p>K80 gemeenten hebben de ruimte voor opgaven als energie, maar de energie infrastructuur loopt achter. We zetten hier op in. <i>Lobby / belangenbehartiging</i></p>	<p>Het Nationaal Programma Landelijk Gebied is voor de komende periode het programma van alle ruimtelijke vraagstukken. De K80 zorgt voor een goede bestuurlijke en ambtelijke vertegenwoordiging voor haar achterban. <i>Lobby / belangenbehartiging</i></p>	
---	---	--

C. Randvoorwaarden voor kleine en krachtige gemeenten:

Financiën

De gemeentefinanciën staan permanent onder druk. Vanwege diverse decentralisaties (met de bekende kortingen) en de herijkingsdiscussie blijven gemeenten worstelen om het gemeentelijk huishoudboekje structureel op orde te houden. Voor kleine gemeenten komen hier specifieke

uitdagingen bij kijken. Zo zijn voor de kleinere gemeenten veelal de mogelijkheden voor eigen inkomstenvergaring beperkt. Aan de andere kant is het opvallend dat kleine gemeenten over het algemeen de zaken financieel goed op orde hebben. Met relatief overzichtelijke programmabegrotingen zijn wij bij uitstek in staat om ook financieel de relatie te leggen met ‘de bedoeling’; het toevoegen en werken vanuit publieke waarde(n). We zetten onze lobby in om bij te dragen aan voldoende middelen voor kleine gemeenten om de potentie van de kracht van klein waar te kunnen blijven maken.

<p>We zetten constructief de lobby in op de belangrijkste lopende beleidsdossiers in Den Haag (van Omgevingswet, tot klimaatadaptatie en de hervormingsagenda Jeugd). Daarbij houden we specifiek aandacht voor inzicht in effectieve uitvoering(-skosten) voor kleine gemeenten. <i>Lobby / belangenbehartiging</i></p>	<p>We blijven inzetten op de totale afschaf van de opschalingskorting. <i>Lobby / belangenbehartiging</i></p>	<p>We zetten in op een grote toegankelijkheid van Rijksregelingen en Europese regelingen. Daarbij willen we de administratieve lasten zo laag mogelijk houden. <i>Lobby / belangenbehartiging</i></p>
--	---	---

Eigentijds werkgeverschap

Kleine gemeenten hebben in de organisatie veelal generalistische eenmansfuncties. Deze solistische functies hebben diverse voordelen, maar kennen uiteraard ook enkele nadelen. De loonschalen zijn bij kleine gemeenten vaak lager dan bij de grotere gemeenten. De kracht moet dan zitten in de secundaire arbeidsvoorwaarden. Het mogen werken met een grote mate van zelfstandigheid, het snel schakelen en dus ook snelle besluitvorming, korte lijnen met je bestuurder en het dicht bij de inwoner staan zijn enkele voorbeelden uit de dagelijkse praktijk. Diverse K80 gemeenten hebben aan de hand van goede voorbeelden laten zien dat je als kleine gemeente er goed in kunt slagen om als werkgever interessant te zijn en te blijven. We gaan op zoek naar die goede voorbeelden en proberen daar samen lering uit te trekken. Dit voedt ook de lobby naar Den Haag voor betere randvoorwaarden voor kleine gemeenten, om de potentie van een nabije gemeente ook echt in te lossen.

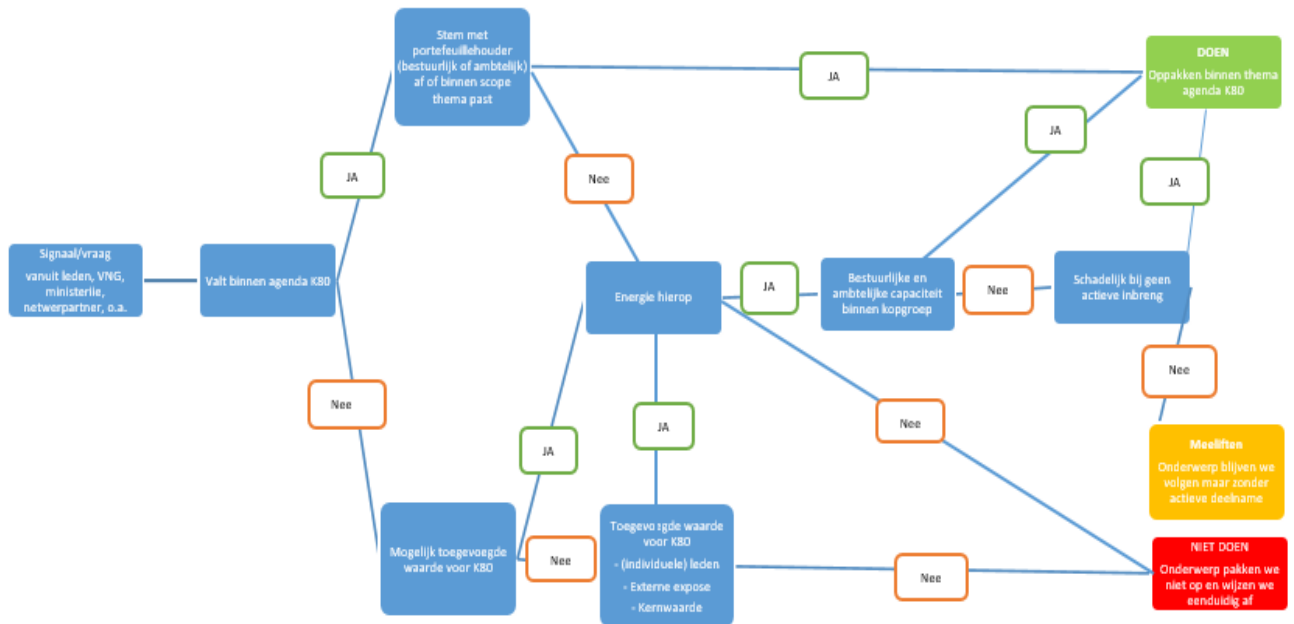
Wat gaan we doen?

<p>We zetten in op verdergaande gelijkstelling in het loongebouw met grotere gemeenten, om ook op inhoudelijk en strategisch niveau een essentiële bijdrage te kunnen blijven leveren aan nabij bestuur. <i>Lobby / belangenbehartiging</i></p>	<p>We onderzoeken hoe we binnen K80 kunnen samenwerken op bijvoorbeeld een traineeprogramma of op expertises op het gebied van ruimtelijke ordening, duurzaamheid of digitalisering en informatieveiligheid. <i>Kennisdeling</i></p>	<p>We bundelen onze kracht door samen te reageren op bijvoorbeeld CAO voorstellen. <i>Lobby / belangenbehartiging</i></p>
---	--	---

Wendbaarheid: we spelen in op actuele thema's

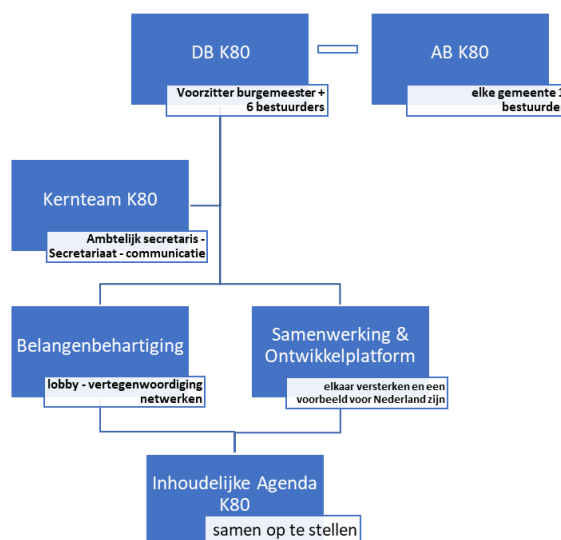
In de kleine 2 jaar dat we met elkaar onderweg zijn, is de K80 al voor tal van onderwerpen en ontwikkelingen gevraagd en hebben we onze stempel gedrukt. Van moties voor de ALV VNG tot Europa. Hoe houden we ruimte en blijven we, ook volgens ons position paper, *wendbaar* als netwerkorganisatie?

We willen ons focussen op de onderwerpen die bij ons passen en waar we een toegevoegde waarde zien voor ons als K80 netwerk. Hieronder een afwegingskader om te bepalen of we als K80 wel of geen energie steken in een actueel thema:



Organisatie en werkwijze

Het doel van deze inhoudelijke Agenda K80 is om een goede basis te vormen voor ons netwerk. We willen het nieuwe Dagelijks Bestuur vanaf 30 november 2022, samen met de ambtelijke ondersteuning, inrichtingen op basis van de inhoudelijke thema's. We willen dus werken met *portefeuillehouders*. Hierbij is het ook van groot belang dat naast de bestuurlijke trekker structureel een ambtenaar uit diezelfde gemeente beschikbaar is, en er, op specifieke onderwerpen, tijdelijk ambtelijke capaciteit op thema's ingezet kan worden.



Het bestuur wordt ondersteund door een ambtelijk kernteam: secretaris + ambtelijk trekkers.

De portefeuillehouder en ambtelijk trekker vormen samen met andere bestuurders en collega's een werkgroep en zorgt voor de inhoudelijke vormgeving van het onderwerp. Binnen het DB wordt er met regelmaat teruggekoppeld over de voortgang van de diverse onderwerpen. Het doel is alle leden te voorzien van actuele informatie via diverse kanalen.

Vervolg

- 30 november: benoeming nieuw DB
- 30 november: vaststelling Agenda K80
- Eerstvolgend DB: indeling DB en inrichting portefeuilles o.b.v. agenda K80
- PH's en ondersteunde ambtenaren vormen een werkgroep (bestuurlijke klankbord en ambtelijke organisatiekracht) en maken plan voor invulling thema.
- We koppelen tenminste 2 x per jaar terug en tussentijds indien nodig (link met verslag)

