



Zeewolde

Zeewolde in 2064

Concept 23-02-2026

**Samenredzame dorpen
tussen bossen, akkers en meren**





LOS • ruimte maak je samen

LOS • ruimte maak je samen

Nieuwe Linie 1-3,
5264 PJ Vught
Tel: 073 - 7113770
info@losruimte.nl
www.losruimte.nl



Zeewolde

Gemeente Zeewolde

Raadhuisplein 1
3891 ER Zeewolde
Tel: 036 - 5229522
info@zeewolde.nl
www.zeewolde.nl

Inhoudsopgave

1.	Bouwen aan de toekomst	4
2.	Ontwikkeling van Zeewolde	6
3.	Ontwerpde scenariostudie	10
4.	Zeewolde in 2064	16
5.	Ruimtelijk toekomstbeeld	22
6.	Hoe gaan we verder?	27

1. Bouwen aan de toekomst

Aanleiding

De gemeente Zeewolde bevindt zich op een bijzonder punt in haar geschiedenis. Nu we 40 jaar bestaan, willen we vooruitkijken naar de komende 40 jaar. We leven in een snel veranderende wereld met lokale, nationale en wereldwijde ontwikkelingen, demografische veranderingen en een regio die behoorlijk in beweging is. De opgaven die op ons afkomen vragen om een hernieuwde, integrale en breed gedragen langetermijnvisie. Daarom zijn we gestart met het maken van het toekomstbeeld van Zeewolde in 2064.

Doel

Het doel is een organisatiebreed gedragen toekomstbeeld dat richting geeft aan de ruimtelijke en sociale ontwikkeling Zeewolde. Een inspiratie- en richtinggevend document dat helpt om strategisch en weloverwogen te reageren op de grote actuele opgaven en toekomstige ontwikkelingen. Met het toekomstbeeld 2064 willen we vanuit een heldere eigen ambitie de dialoog aangaan met overheden en partners.

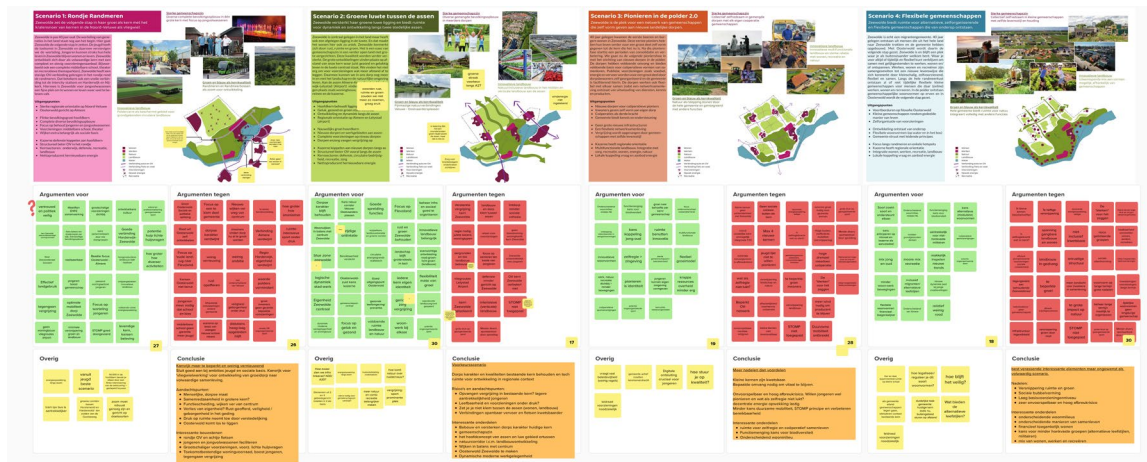
Bestaande visies en beleid zijn gebruikt als basis en inspiratie. Denk bijvoorbeeld aan de Toekomstvisie 2040 die met bewoners is opgesteld. Dit toekomstbeeld voor 2064 bouwt voort op eerdere inzichten maar kijkt ook wat op lange termijn nodig is om antwoord te geven op de grote opgaven van morgen.

We hebben bureau LOS gevraagd ons te ondersteunen. In nauwe samenwerking hebben we het toekomstbeeld met hen opgesteld. Met een breed integraal ambtelijk team hebben we in een intensief cocreatief proces dit toekomstbeeld stap voor stap opgesteld. Ook het managementteam en het college van B&W zijn betrokken.

Dit document wordt aangeboden aan het nieuwe college van B&W en de gemeenteraad die na de verkiezingen van maart 2026 aantreden. Voor hen kan het dienen als inspiratiedocument bij het bepalen van de lange termijnkoers en strategische keuzes in de komende jaren.

Leeswijzer

In het volgende hoofdstuk beginnen we met een korte terugblik op de ontstaansgeschiedenis, de huidige identiteit van Zeewolde en de grote trends en opgaven die spelen. In hoofdstuk 3 geven we een samenvatting van de scenariostudie die we hebben uitgevoerd en welke conclusies daaruit getrokken zijn. In hoofdstuk 4 gaan we in op het gewenste toekomstbeeld voor Zeewolde in 2064 en dat vertalen we in hoofdstuk 5 naar een ruimtelijk toekomstbeeld. We sluiten dit toekomstbeeld in hoofdstuk 6 af met de vervolgstappen die gewenst zijn.



Impressie van het digitale werkblad waar het ambtelijk team gezamenlijk in gewerkt heeft.

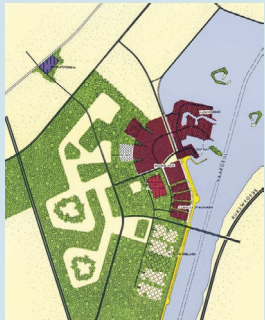
2. Ontwikkeling van Zeewolde

De tijdlijn van Zeewolde hieronder toont de ontwikkelfasen, een aantal bepalende keuzemomenten voor de ontwikkeling van Zeewolde en de uitgangssituatie voor de toekomst.

drooglegging en eerste ontwikkelingen



Bepalen ruimtelijke structuur en kaders...



...en daarbinnen start eerste pioniers



1980

Plannen en aanleg

groei en ontwikkeling voorzieningen



Verschuiving woningbouw van huur naar koop



Ontwikkeling recreatie en grote vakantieparken



1990

De basis gelegd

kwaliteiten aangename woon- en leefomgeving versterken



Aanleg grid van windmolens



Uitbreiding van dorp in noordoost richting

Toevoegen van gestapelde bouw in en rondom het centrum



2010

Optimalisatie

In de jaren '80 en '90 gaven de eerste bewoners binnen de aangelegde ruimtelijke hoofdstructuur, hun dorp verder zelf vorm. In de eerste decennia van de 21ste eeuw brak een periode aan van stabilisatie en optimalisatie van voorzieningen en het woon- en leefklimaat. Voor de ontwikkeling van Zeewolde richting 2064 richten we ons op het verder uitbouwen van de kernkwaliteiten die we in de afgelopen 40 jaar zorgvuldig hebben opgebouwd. Daar zijn we trots op. En tegelijkertijd helpen de kernkwaliteiten ons om goed voorbereid in te kunnen spelen op de grote trends en ontwikkelingen van de komende decennia.

kernkwaliteiten verder uitbouwen



- Hechte gemeenschap en dorps karakter
- Overvloed aan basisbehoeften (water, energie, voedsel)
- Sterk groenblauw raamwerk
- Centrale én luwe ligging
- Open en innovatief



het
elijke

Oplevering
Maatschappelijk
Centrum



inspelen op trends en veranderende wereld

- Vergrijzing, welzijn en zorg
- Verandering van het klimaat
- Onzekere en instabiele wereld
- Natuur en biodiversiteit onder druk
- Digitalisering en technologie

7



Goed voorbereid de toekomst in

Historische ontwikkeling in Zeewolde

Zeewolde is een geplande gemeente. De commissie voor de IJsselmeerpolders maakte een plan, dat vanaf eind jaren '70 werd uitgevoerd. Het begon met de plaatsing van boerderijen in de polder, de aanleg van Horsterwold en het haventje. Vanaf 1984 werd Zeewolde een zelfstandige gemeente en begon de ontwikkeling van het dorp.

In de korte geschiedenis stond Zeewolde meerdere keren voor een keuze, die mede bepalend is geworden voor zoals Zeewolde nu is:

- In de plannen werd gekozen om het dorpscentrum langs het water te leggen met een groene scheg haaks op het water voor natuur en sport. Aan weerszijden werden de eerste wijken aangelegd. Zeewolde zou zich zo rond het centrum en de groene scheg ontwikkelen. In eerste instantie werden vooral huurwoningen gebouwd. Vanaf de jaren '90 werden het vooral koopwoningen, waardoor het percentage huur (circa 30%) nu relatief laag is. Tot pakweg 2010 ontwikkelde het dorp zich min of meer volgens het oorspronkelijke plan.
- Tussen 2000 en 2010 verandert het landelijk gebied door de aanleg van een uitgebreid grid met honderden windmolens in lange lijnen. Hierdoor werd Zeewolde een grote netto energieproducent. Vanaf 2020 worden de vele molens vervangen door een kleiner aantal grotere turbines.
- Met de haven was Zeewolde vanaf het begin een aantrekkelijk recreatiegebied. Het dorp zou zich recreatief doorontwikkelen langs het Wolderwijd en randmeren met de aanleg van recreatieparken. In 2002 wordt besloten om recreatie uit te breiden en meer te spreiden. Gronden in het Horsterwold werden ontwikkeld voor recreatie. In 2015 wordt het nationale Scoutinglandgoed geopend. Meer dan ooit is Zeewolde een gevarieerde recreatiegemeente.
- Vanaf het begin ligt het centrum midden in het dorp. Het begon met een bescheiden winkellaanbod, maar dat breidde al snel uit. Vanaf 2000 wordt het centrum uitgebreid met grotere bouwblokken. Deze veranderen het aanzien van Zeewolde. Vanaf 2015 ontstaan meer appartementengebouwen in het centrum. Ook in de wijken ontstaan appartementengebouwen. Nu kent Zeewolde gebouwen tot 5 lagen hoog.
- Tot 2009 volgt Zeewolde het oorspronkelijk plan voor woningbouw. Een belangrijke verandering treedt op als in 2019 gestart wordt met verkenningen voor een nieuw woongebied tussen Zeewolde en Almere. In 2013 wordt het ontwikkelkader Oosterwold vastgesteld, waarin officieel wordt vastgelegd dat Oosterwold in beide gemeenten komt te liggen. Recent heeft de gemeente besloten om het Zeewoldse deel daadwerkelijk zelf te gaan ontwikkelen.
- Een andere belangrijke keuze volgt in 2018. Tot dan toe ontwikkelde Zeewolde zich concentrisch rond het centrum. In 2018 wordt besloten om niet in het Horsterwold te bouwen, maar aan de noordzijde. Daarmee komen de nieuwste wijken wat verder van het centrum af te liggen.

Huidige identiteit en kernkwaliteiten

Anno 2026 is de gemeente Zeewolde een fijne plek om te wonen. Onze gemeente bestaat uit de volgende kernkwaliteiten:

- Zeewolde heeft een dorps karakter en hechte gemeenschap. Er zijn veel verenigingen en het initiatief onder bewoners is hoog. Dit heeft zijn oorsprong in de pioniersmentaliteit onder de eerste inwoners. Zij kwamen in een gebied waar je samen dingen voor elkaar moest krijgen. Deze cultuur wordt nog altijd herkend.
- Zeewolde heeft een centrale ligging in het land tussen een aantal stedelijke regio's en tegelijk een luwe ligging met veel ruimte, uitzichten, rust en groen. We hebben ruim opgezette woonwijken met relatief veel groene ruimtes.
- Van oudsher hebben we een overvloed aan de basisbehoeften water, voedsel en energie. We hebben veel zoet water beschikbaar en een aantal drinkwatergebieden. We hebben de beste landbouwgrond van de wereld. Onze sterke landbouw biedt een grote bijdrage aan voedselzekerheid en met de vele windmolens zijn we een grote energieproducent.
- Onze gemeente kenmerkt zich door veel groen en water in de directe omgeving. Van de uitgestrekte loofbossen tot de lange randmeren en de akkers. Dit draagt sterk bij aan (water)recreatie, ontspanning en een aangename woon- en leefklimaat die uitnodigt tot bewegen.
- Van oudsher hebben we een open en innovatieve houding. We deinsen niet terug om nieuwe dingen te proberen en ergens de schouders onder te zetten.

Trends naar de toekomst

We willen onze kernkwaliteiten behouden en uitbouwen en tegelijk spelen er grote opgaven:

- De bevolkingsopbouw verandert. We hebben te maken met vergrijzing: de groep senioren wordt groter en inwoners worden ouder. Dit legt een behoorlijke druk op de zorg en welzijn en vraagt om andere inrichting.
- Het klimaat verandert. We krijgen steeds vaker te maken met droogte, hitte of juist extreme regenval. Dit kan grote gevolgen hebben voor de landbouw, de gezondheid en veiligheid van inwoners en de kwaliteit van de natuur. De leefomgeving moet hierop aangepast worden.
- De wereld wordt instabieler. Dit vraagt om een grotere onafhankelijkheid en zelfvoorzienendheid van ons als land. Het gaat dan bijvoorbeeld om voldoende ruimte voor defensie, voedselzekerheid en duurzame energie.
- De natuur staat onder druk. Stikstofuitstoot leidt tot verschraling en er dreigt een grote afname van de biodiversiteit. Dat kan ook voor ons als mens grote gevolgen gaan hebben.
- Digitalisering en technologie neemt een enorme vlucht en leidt tot grote veranderingen in hoe we leven. Het levert mogelijke bedreigingen op (o.a. mentaal welzijn, afname banen) maar ook kansen (o.a. in de zorg, verduurzaming en opvang krappe arbeidsmarkt).

Als gemeente moeten we hierop gaan inspelen. Met dit toekomstbeeld willen we de eerste stap zetten om goed voorbereid de toekomst in te gaan en in te spelen op deze trends. Onze kernkwaliteiten kunnen ons daar goed bij helpen.

3. Ontwerpende scenariostudie

Om grip te krijgen op de mogelijkheden van toekomstige ontwikkeling, hebben we met behulp van ontwerpend onderzoek een scenariostudie uitgevoerd. Elk scenario komt voort uit een aantal aanleidingen en conclusies die uit de analyse naar voren kwamen.

De scenario's zijn niet bedoeld om er een keuze uit te maken maar dienden als onderzoeks- en gesprekmiddel. Met de gemeentelijke organisatie (projectteam en college) hebben we de voor- en nadelen en argumenten per scenario verkend. Zo kregen we inzicht in welke ontwikkelrichting wel en niet past bij Zeewolde. De positieve elementen van elk scenario zijn gebruikt als bouwstenen voor een nieuw voorkeursscenario.

Hierna volgt een impressie van elk scenario en een samenvatting van de voor- en nadelen per scenario die uit de bijeenkomsten en werksessies naar voren zijn gekomen.

Scenario 1: Rondje Randmeren

Zeewolde zet de volgende stap in haar groei als kern met het kralensnoer van kernen in de Noordwest-Veluwe als vliegwiel.

Zeewolde is pas 40 jaar oud. De worteling van generaties in het land staat nog aan het begin. Hier gaat Zeewolde de volgende stap in zetten. De jeugd heeft de toekomst in Zeewolde en daarmee verstevigen we de worteling. Jongeren kunnen straks hun hele leven in Zeewolde blijven wonen en leven. Zeewolde ontwikkelt zich door als volwaardige kern met een compleet en stevig voorzieningenaanbod. Bijvoorbeeld ook een complete middelbare school, theater en recreatieve themapark(en). Zeewolde heeft een stevige OV-verbinding gekregen in het rondje rond de randmeren. Dat betekent ook een snelle verbinding tot de intercity stations en Harderwijk en Nijkerk. Hiermee is Zeewolde voor jongvolwassenen een fijne plek om te wonen en leven waar veel te beleven valt.

Uitgangspunten

- Sterke regionale oriëntatie op Noord-Veluwe
- Oosterwold gericht op Almere
- Flinkke bevolkingsgroei hoofdkern
- Complete diverse bevolkingsopbouw
- Focus op behoud jongeren en jongvolwassenen
- Voorzieningen: middelbare school, theater
- Wijken extra belangrijk als sociale basis
- Kazerne defensie koppelen aan hoofdkern
- Structureel beter OV in het rondje
- Kernsectoren: onderwijs, defensie, recreatie, landbouw
- Nettoproducent hernieuwbare energie



Innovatieve landbouw
Poldercarre als beschermd gebied voor grondgebonden circulaire landbouw

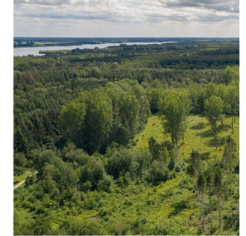


Sterke gemeenschapszin

Diverse complete bevolkingsopbouw in één grote kern met focus op jongvolwassenen



Groen en blauw als kernkwaliteit
Randmeren en Randmeerbossen als zoom voor ontwikkeling



Voordelen

- Kansen voor sterk voorzieningenaanbod
- Toekomstbestendige woningvoorraad
- Sterk openbaar vervoernetwerk
- Evenwichtige bevolkingsopbouw
- Passend aanbod voor jongvolwassenen
- Ruimte voor hoogproductieve landbouw
- Versterken samenwerking EHPZ
- Minimale versnippering landbouw en natuur

Nadelen

- Matige relatie Oosterwold en Zeewolde
- Nieuwe wijken ver van het centrum
- Sterke functiescheiding
- Minder dorps, anoniemere samenleving
- Weinig vernieuwende ambitie
- Met de rug naar Flevoland

Scenario 2: Groene luwte tussen de assen

Zeewolde versterkt haar groene luwte ligging en biedt ruimte voor dynamiek en ontwikkeling langs twee stedelijke assen.

Zeewolde is centraal gelegen in het land maar heeft ook een afgelegen ligging in de luwte. En dat maakt het wonen hier ook zo uniek. Zeewolde kenmerkt zich door rust, ruimte en groen. Het is een oase van gemeenschapszin in een verder open land met grote vergezichten. Deze kwaliteit worden verder versterkt. De grote ontwikkelingen vinden plaats op afstand van onze kern waar juist gezond en gelukkig leven in de luwte centraal staat. We vinden het niet erg om voor voorzieningen wat meer afstand af te leggen. Daarmee kunnen we in ons dorp nog meer in en met het landschap en de natuurlijke omgeving leven. Aan de assen Almere-Amersfoort en Harderwijk-Lelystad (Airport) vinden grote ontwikkelingen plaats zoals woningbouw, nieuwe bedrijventerreinen en de kazerne.

Uitgangspunten

- Hoofdkern behoudt ligging in de luwte
- Geluk, gezond en groen staan centraal
- Ontwikkeling en dynamiek langs de assen
- Regionale oriëntatie op Almere en Lelystad (airport)
- Nauwelijks groei hoofdkern
- Nieuwe dorpen en werkgebieden aan assen
- Complete voorzieningen op niveau dorpen
- Dorpen enzorg vangen vergrijzing op
- Kazerne koppelen aan nieuwe dorpen langs as
- Structureel beter OV vooral langs de assen
- Kernsectoren: defensie, circulaire bedrijvigheid, recreatie, zorg
- Nettoproducent hernieuwbare energie



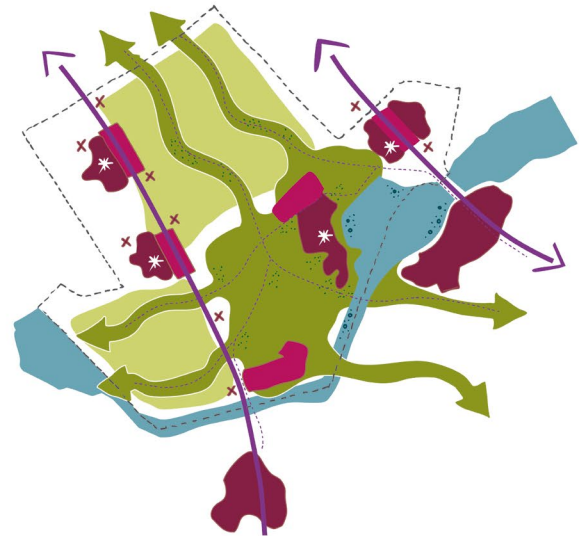
Groen en blauw als kernkwaliteit
Fijnmazige natuurverbindingen
Veluwe - Oostvaardersplassen



Sterke gemeenschapszin
Diverse gemengde bevolkingsopbouw in meerdere dorpen



Innovatieve landbouw
Natuurinclusieve landbouw in het midden en verticale landbouw aan de assen



Voordelen

- Behoud dorps karakter, rust en groen
- Verbinding Veluwe-Oostvaardersplassen
- Focus op Flevoland
- Woonwijken in balans met centrum
- Goed uitgangspunt voor Oosterwold
- Iedere kern eigen identiteit
- Focus op geluk en gezondheid

Nadelen

- Kans op versterkte vergrijzing in kern
- Geïsoleerde ligging kern tussen assen
- Regie nodig op balans woningtypen
- Reizen voor voorzieningen
- Onaantrekkelijk voor jongvolwassenen

Scenario 3: Pionieren in de polder 2.0

Zeewolde is de plek voor een netwerk van gemeenschappen die zelf vorm geven aan nieuwe landelijke dorpen.

40 jaar geleden kwamen de eerste boeren en burgers wonen in Zeewolde. Deze eerste pioniers hebben hun leven verder voor een groot deel zelf vorm gegeven tot de kern die het nu is. Na die pioniersfase startte een periode van consolidatie en verbetering. We gaan nu de volgende pioniersfase in met het stichten van nieuwe dorpen in de polder. De dorpen hebben voldoende omvang en bieden voldoende basis voor coöperatieve vormen van samenleven. Publieke voorzieningen zoals voedsel, energie en vervoer worden voor een groot deel door dorpsbewoners zelf georganiseerd en de gemeente is faciliterend hierin. De dorpen werken ook flexibel met elkaar samen zodat een netwerksamenleving ontstaat van uitwisseling van diensten, kennis en producten.

Uitgangspunten

- Nieuwe dorpen voor coöperatieve pioniers
- Inwoners geven zelf vorm aan eigen dorp
- Coöperaties als derde kracht
- Gemeente biedt kennis en ondersteuning
- Geen grote nieuwe infrastructuur
- Een flexibele netwerksamenleving
- Vergrijzing wordt opgevangen door gemeenschappen met zelfde levensstijl
- Kazerne heeft regionale oriëntatie
- Multifunctionele landbouw. Integratie met zorg, recreatie, wonen, energie, natuur
- Lokale koppeling vraag en aanbod energie

Sterke gemeenschapszin

Collectief zelfredzaam in gemengde dorpen met elk eigen coöperatieve gemeenschappen



Innovatieve landbouw
Innovatieve multifunctionele landbouw en sterke relatie met wonen, recreatie en natuur

Groen en blauw als kernkwaliteit
Natuur als 'stepping stones' door de hele gemeente en geïntegreerd met andere functies



Voordelen

- Onderscheidende woonmilieus
- Menging en integratie van functies
- Focus op coöperatief samenleven
- Flexibel groeimodel
- Pionieren als nieuwe identiteit
- Alles dichtbij en dus minder mobiliteit

Nadelen

- Dorpen te klein voor basisvoorzieningen
- Hoog risico als zelfregie niet lukt
- Versnippering landschap en natuur
- Hoge kosten en inefficiënte inrichting
- Beperkt openbaar vervoer netwerk
- Niet interessant voor jongvolwassenen

Scenario 4: Flexibele gemeenschappen

Zeewolde biedt ruimte voor alternatieve, zelforganiserende en flexibele gemeenschappen die van onderop ontstaan.

Zeewolde is 40 jaar geleden ontstaan uit mensen die uit het hele land naar Zeewolde trokken en de gemeente hebben opgebouwd. Met Oosterwold wordt daarin de volgende stap gezet. Zeewolde is en blijft een plek waar je als buitenstaander welkom bent. Waar je voor altijd of tijdelijk en flexibel kunt verblijven om samen met gelijkgestemden te werken, wonen en/of ontspannen. Werken, wonen en recreëren zijn samengesmolten tot een nieuwe levenswijze die zich kenmerkt door kleinschalig, zelfvoorzienend, flexibel en samen. Langs de hele randmeerkust ontstaan al of niet tijdelijke flexibele kleine gemeenschappen voor mensen die daar (online) werken, wonen en recreëren. In de polder ontstaan gemeenschappelijke woonvormen op erven en in Oosterwold wordt de volgende stap gezet.

Uitgangspunten

- Voortborduren op filosofie Oosterwold
- Kleine gemeenschappen rondom gedeelde manier van leven
- Zelforganisatie van voorzieningen
- Ontwikkeling ontstaat van onderop
- Flexibele woonvormen (op water en in het bos)
- Gemeente struikt met leidende principes
- Focus langs randmeren en enkele hotspots
- Kazerne heeft regionale oriëntatie
- Integratie wonen, werken, recreatie, landbouw
- Lokale koppeling vraag en aanbod energie

Sterke gemeenschapszin

Collectief zelfredzaam in kleine gemeenschappen met zelfde levensstijl en houding



Innovatieve landbouw
Uiteenlopende mix aan vormen mogelijk, afhankelijk van gemeenschappen

Groen en blauw als kernkwaliteit

Hele gemeente biedt ruimte voor natuur integreert volledig met andere functies

- Wonen
- Werken
- Natuur
- Landbouw
- Water
- Verbinding auto en OV
- Verbinding Fiets en voet
- * Voorzieningen
- ✕ Opwek energie
- ⊙ Recreatie



Voordelen

- Soort zoekt soort en ondersteunt elkaar
- Zeer onderscheidende leefmilieus
- Nieuwe dynamiek past bij creatievelingen
- Relatief weinig bebouwing

Nadelen

- Geen basis voor basisvoorzieningen
- Sociale eilandvorming/bubbels
- Niet inclusief voor kwetsbare groepen
- Hevige versnippering
- Past niet bij behoudende Zeewoldenaar
- Zeer onvoorspelbaar en kans op wildgroei

Conclusie en bouwstenen voor toekomstbeeld

Uit de scenariostudie komt naar voren dat de basisstructuur van twee ontwikkelassen met daartussen behoud van de dorpskern, landbouwgrond en natuur het meest aanspreekt en past bij wat Zeewolde in de toekomst wil zijn. De bestaande dorpskern

kan behouden blijven en tegelijkertijd is er ook ruimte voor groei en ontwikkeling. In onderstaande tabel zijn per thema de bouwstenen bepaald die van belang zijn voor het voorkeursscenario.

Thema	Bouwstenen
Regionale oriëntatie	Een dubbele oriëntatie waarbij we goed aangesloten zijn bij zowel de Noordwest-Veluwe als Flevoland.
Karakter hoofdkern	Behoud van het dorps karakter van de bestaande kern met behoud van de bestaande woonkwaliteit, groen, rust en ruimte.
Opbouw hoofdkern	De wijken in de bestaande kern blijven in goede balans met het dorpscentrum als centraal hart in het midden. Functies worden meer met elkaar gemengd en geïntegreerd.
Oosterwold	Nieuwe woon- en werkgebieden moeten echt bij Zeewolde gaan horen en goed gekoppeld worden aan de bestaande kern.
Demografie	Diverse bevolkingsopbouw met alle leeftijdsgroepen en dat betekent een diverse woningvoorraad met veel ruimte voor jongvolwassenen.
Wonen	In elke wijk een goede mix aan woningtypen met een dorps schaal en ruimte voor nieuwe gezamenlijke woonvormen.
Sociale cohesie	Dorpen en wijken hebben een voldoende omvang voor een gemengde bevolkingsopbouw en een goed basisvoorzieningsniveau.
Mobiliteit	Stevig inzetten op beter openbaar vervoer en het stimuleren van duurzame mobiliteit, wandelen en fietsen.
Landbouw	Beschermen van onze zeer vruchtbare landbouwgebieden en innoveren tot productieve en circulaire landbouw.
Werk en economie	Inzetten op een circulaire economie, aanvullende inclusieve werkgelegenheid en biobased materialen in combinatie met de landbouw.
Natuur	Versterken van de ecologische en recreatieve kwaliteit van bossen, meren en natuurgebieden, deze met elkaar verbinden en deels laten verwezen met landbouw.
Recreatie en toerisme	Concentratie van recreatie en toerisme langs randmeren met ruimte voor zingeving en het mengen recreatie met andere functies.
Innovatie	Pionieren betekent in Zeewolde niet alternatief maar wel innovatief. We lopen voorop met nieuwe ontwikkelingen op het gebied van landbouw, wonen, mobiliteit en werk.
Rol gemeente	De gemeente blijft sturen op hoofdstructuren en stimuleert daarbinnen de samenredzaamheid en zelfregie van inwoners en bedrijven.

4. Zeewolde in 2064

In 2064 is Zeewolde de tachtig jaar gepasseerd. De pioniersgeest van de eerste generatie is geëvolueerd tot een volwassen netwerksamenleving waar sociale verbondenheid en technologische vooruitgang hand in hand gaan. De worteling van generaties is versterkt en voltooid. Wie in Zeewolde opgroeit, vindt er een plek voor het leven. Een omgeving die niet alleen rust en ruimte biedt, maar ook de actieve ondersteuning van een samenredzame gemeenschap. De unieke luwe ligging tussen de bossen en randmeren is versterkt en we hebben de landbouw versterkt tot een innovatieve duurzame sector die bijdraagt aan voedselzekerheid en het landschap. In 2064 ligt de grote vergrijzingsgolf achter ons. Die kwam bij ons later op gang dan elders. We hebben op tijd geschakeld om ons woningaanbod divers en flexibel te maken en we hebben een evenwichtige leeftijdsopbouw in elke wijk en dorp. We hebben effectief gewerkt aan een circulaire economie en met succes de energietransitie doorlopen.

In 2064 heeft Zeewolde de volgende kenmerken:

- Veerkrachtige dorpen als sociale basis
- Samenredzaamheid als fundament
- Kansrijk opgroeien in de luwte
- Regie op het leven: zelfstandig thuis
- Robuust groenblauw raamwerk
- Circulaire landbouw en economie
- Vertier, zingeving en ontplooiing
- Dubbele oriëntatie in de regio

Veerkrachtige dorpen als sociale basis

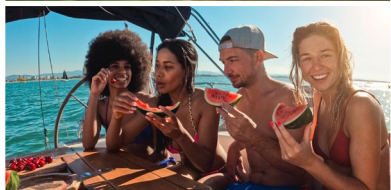
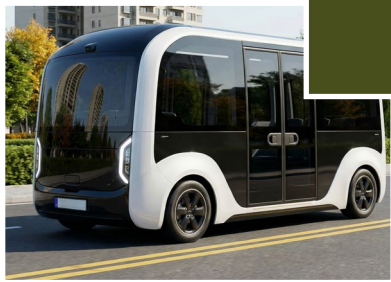
Zeewolde is getransformeerd tot een netwerk van veerkrachtige dorpsgemeenschappen met uiteenlopende woonvormen en comfortabele voorzieningen. In plaats van één centrale kern bestaan we in 2064 uit meerdere dorpen. Elk dorp heeft een omvang (minimaal 8.000 inwoners) die een stevige basis biedt voor een diverse bevolkingsopbouw en basisvoorzieningen voor zorg, welzijn, sport en levensmiddelen. De kernen hebben elk hun eigen identiteit en vullen elkaar goed aan. Van de dorpse hoofdkern en de dynamische groiekern van Oosterwold tot coöperatieve dorpen en flexibele kleine kustgemeenschappen. Voor elke bevolkingsgroep en levensfase is er wel een aantrekkelijke woonomgeving beschikbaar. In Zeewolde heb je de vrijheid van je eigen plek, ondersteund door technologie en de warmte van een samenredzame buurt. In Zeewolde is iedereen van waarde en staat niemand er alleen voor.

Samenredzaamheid als fundament

Samenredzaamheid is het onzichtbare sterke fundament van Zeewolde geworden. Inwoners helpen elkaar en ondersteunen elkaar om samen problemen op te lossen en mee te kunnen doen in de samenleving, zonder (of met minder) hulp van professionele instanties. Samen doen wat nodig is, dat is het motto.

Het ideale toekomstbeeld
voor Zeewolde in 2064.

In **2064** bestaat Zeewolde uit vitale, goed
verbonden en **samenredzame dorpen** die zijn
omringd door een gezond **groenblauw raamwerk**
van bossen, akkers en meren.



Inwoners organiseren hun eigen ondersteuning binnen hun buurt of cluster. Daarbij kunnen ze terugvallen op sterke sociale banden, maar we hechten ook aan individuele vrijheid. De overheid is getransformeerd van een regelende instantie naar een faciliterende partner die naast de inwoner staat. In de dorpskernen vormen inwoners coöperaties die gezamenlijk eigenaar zijn van publieke voorzieningen. Dit partnerschap tussen inwoners, ondernemers en de gemeente houdt de ondersteuning bereikbaar en betaalbaar.

In 2064 leeft geen enkel huishouden onder het sociaal minimum. Werk (betaald of onbetaald) wordt gezien als bron van positieve gezondheid en participatie op maat is de norm. We willen dat alle inwoners de mogelijkheid hebben om met eigen inzet en naar eigen inzicht een leefsituatie te creëren waarin hij/zij veilig kan wonen en meedoen. Daarbij heeft hij/zij de mogelijkheden om zich verder te ontwikkelen. Zeewolde is in 2064 een gemeente waar alle generaties (kinderen, jongvolwassenen, volwassenen en senioren) fijn kunnen wonen en leven.

Kansrijk opgroeien in de groene luwte

Het fundament van onze samenleving in 2064 is kansrijk opgroeien. Voor jongeren en jongvolwassenen is Zeewolde een ideale plek. De voorzieningen in de kernen ondersteunen dit:

- Nabijheid en worteling: Een volwaardige middelbare school fungeert als maatschappelijk hart waar onderwijs, sport, cultuur en ontmoeting samenkomen. Er is alle ruimte voor talentontwikkeling en mentaal welbevinden,

ondersteund door een sterke sociale basis in de wijk en uitnodigende groengebieden.

- Mobiliteit en ontplooiing: Dankzij een dekkend netwerk van autonoom OV in het rondje randmeren zijn intercitystations en steden als Harderwijk en Nijkerk binnen handbereik. Dit geeft jongeren de nodige bewegingsvrijheid terwijl ze veilig in de groene luwte wonen.
- Talentontwikkeling: Jongeren worden gestimuleerd hun talenten in te zetten voor de wijk, bijvoorbeeld als mentor, wat hun gevoel van eigenwaarde en maatschappelijke betrokkenheid versterkt. In 2064 hanteren we het principe 'goed is goed genoeg'. Prestatiedruk is vervangen door aandacht voor mentaal welbevinden en de voorzieningen voor sport, onderwijs en cultuur zijn hierop afgestemd.

Regie op het leven: zelfstandig thuis

Voor iedereen is zelfstandig thuis wonen een vanzelfsprekende manier van leven geworden. Wonen in een gezonde en zorgzame buurt heeft dat op de volgende manieren mogelijk gemaakt.

- Intelligente en gezamenlijke woonvormen: Kleinschalige woonclusters waar inwoners samen wonen, bieden de veiligheid van een gemeenschap met de autonomie van een eigen voordeur. Woningen zijn uitgerust met technologie die meegroeit met de bewoner..
- Flexibele zorg: We stimuleren dat zorg niet langer is gebonden aan een locatie, maar aan een persoon. Dankzij digitale nabijheid komt ondersteuning direct bij de mensen thuis, of ze nu in de polder of op het water wonen.

Sterk raamwerk van bossen, akkers en meren

We zijn gegroeid, maar hebben ons dorpse karakter en de groene omgeving weten te behouden. We hebben enkele stevige ecologische verbindingen tussen de Veluwe en de Oostvaardersplassen. Tegelijk hebben we rond de randmeren een robuuste groenstructuur die tegen een stootje kan. In sommige delen gaan ecologie en recreatie samen op, andere delen zijn niet geschikt voor recreatie omdat de natuur daar voorop staat. Door woongebieden te omringen met robuuste groenstructuren en weidse polders bieden we een unieke woon- en leefomgeving die bijdraagt aan gezond en vitaal leven

Vertier, zingeving en ontplooiing

Recreatie in Zeewolde is bijzonder divers en is gericht op bewoners en bezoekers. De veelzijdige recreatie maakt onze gemeente een unieke woongemeente. Het Wolderwijd is de plek van watersport en plezier. We kennen hier allerlei vormen van watersport en waterrecreatie, die telkens met de tijd meegaan. Meer naar het westen kennen we een afwisseling van recreatie en natuur. In het bos is ruimte voor allerlei vormen van recreatie gericht op (natuur)beleving, zingeving en (zelf)ontplooiing. Rond de (nieuwe) kernen is ruimte voor diverse functies. Ook recreatieve activiteiten, waar bewoners en recreanten samen gebruik van maken passen in deze overgangsgebieden. Musea over bijvoorbeeld watermanagement, de ontginningsgeschiedenis of het (vroegere) leven op het IJsselmeer laten de geschiedenis leven.

Circulaire landbouw en economie

Onze toekomstige economie is circulair en continue in ontwikkeling. Wonen en werken zijn bovendien meer verweven. We beschikken over kleinschalige flexibele bedrijvengebieden, waar in innovatiehubs wordt samengewerkt om kringlopen te sluiten. Deze bieden tegelijk werk aan inwoners met een afstand tot de arbeidsmarkt. De landbouw dient als grondstoffenleverancier voor bedrijven. Reststromen in de voedselverwerking en proceswater van bedrijven vloeien terug naar de landbouw. De bedrijfsgebouwen worden biobased en modulair gebouwd, waardoor de invulling flexibel is en we telkens nieuwe samenwerkingen kunnen aangaan en kringlopen kunnen sluiten.

Dubbele oriëntatie in de regio

We hebben veel te bieden aan de wereld om ons heen. We behouden onze eigen positie en zijn er tegelijkertijd goed mee verbonden. In 2064 zijn we sterker verankerd met de Noord-Veluwe en net zo goed verbonden met Flevoland. We verstevigen onze dubbele oriëntatie met behoud van de luwe ligging, rust en ruimte en Horsterwolde als ons eigen groene hart. In de banden met onze omgeving hebben we veel te bieden. Wat we doen, doen we niet alleen voor onszelf. We hebben de grootste drinkwatergebieden van Midden-Nederland, zijn duurzame energie producent, hebben prachtige recreatiemogelijkheden en een stevige rol in voedselzekerheid. Deze kernkwaliteiten blijven we goed beschermen. We borgen de drinkwaterwinning, beschermen de vruchtbare landbouwvelden en bieden ruimte voor recreatie en defensie.

In 2064 is Zeewolde een gemeente waar alle generaties fijn kunnen wonen en leven.

Kinderen

In 2064 hebben kinderen in Zeewolde alle ruimte om de wereld te ontdekken en te spelen. De bossen en velden lopen door tot in de woonwijken en dorpen en zijn daardoor voor hen makkelijk te bereiken. De digitale en fysieke speelwereld zijn met elkaar versmolten. Er zijn allerlei apps op de markt gekomen die kinderen stimuleren om naar buiten te gaan. De groene omgeving van Zeewolde biedt daardoor de perfecte plek. Als kind groei je veilig en gezond op.



Pubers en jongvolwassenen

In 2064 denken Zeewoldenaren met fijne herinneringen terug aan hoe ze als puber opgroeiden. Pubers voelen zich sterk verbonden met Zeewolde. Het is een fijne plek waar familie en buurtgenoten naar je omkijken en waar je in de luwte je talenten kunt ontdekken. Er is een campus voor onderwijs en sport en diverse beachclubs voor watersport en ontspanning. Met het openbaar vervoer zijn ze ook snel in steden in de regio.

Volwassenen

In 2064 waarderen steeds meer mensen de combinatie van een aangename woonomgeving met veel interessant werk in de omgeving. Zeewolde heeft diversiteit aan werklocaties waar je flexibel kunt werken of aan de slag kunt in bijvoorbeeld een verwerkingsbedrijf van biobased materialen. Er is een cultuur ontstaan van samenwerken aan gezamenlijke voorzieningen zoals energie, voedsel, zorg of welzijn. Wonen en werken lopen meer in elkaar over.



21

Senioren

In 2064 is in Zeewolde een woonomgeving waar senioren gezond en gelukkig oud kunnen worden. Senioren hebben veel minder zorg nodig doordat ze een gezondere levensstijl hebben omarmd. En doordat senioren veel meer met elkaar en met andere generaties samen leven. Samen doen wat nodig is, dat is het motto. En als er een dokter nodig is dan is het contact heel snel online gelegd en worden meetresultaten op afstand samen doorgenomen.

5. Ruimtelijk toekomstbeeld

Ruimtelijke hoofdkeuzes

Het toekomstbeeld voor Zeewolde in 2064 hebben we vertaald naar de volgende ruimtelijke hoofdkeuzes:

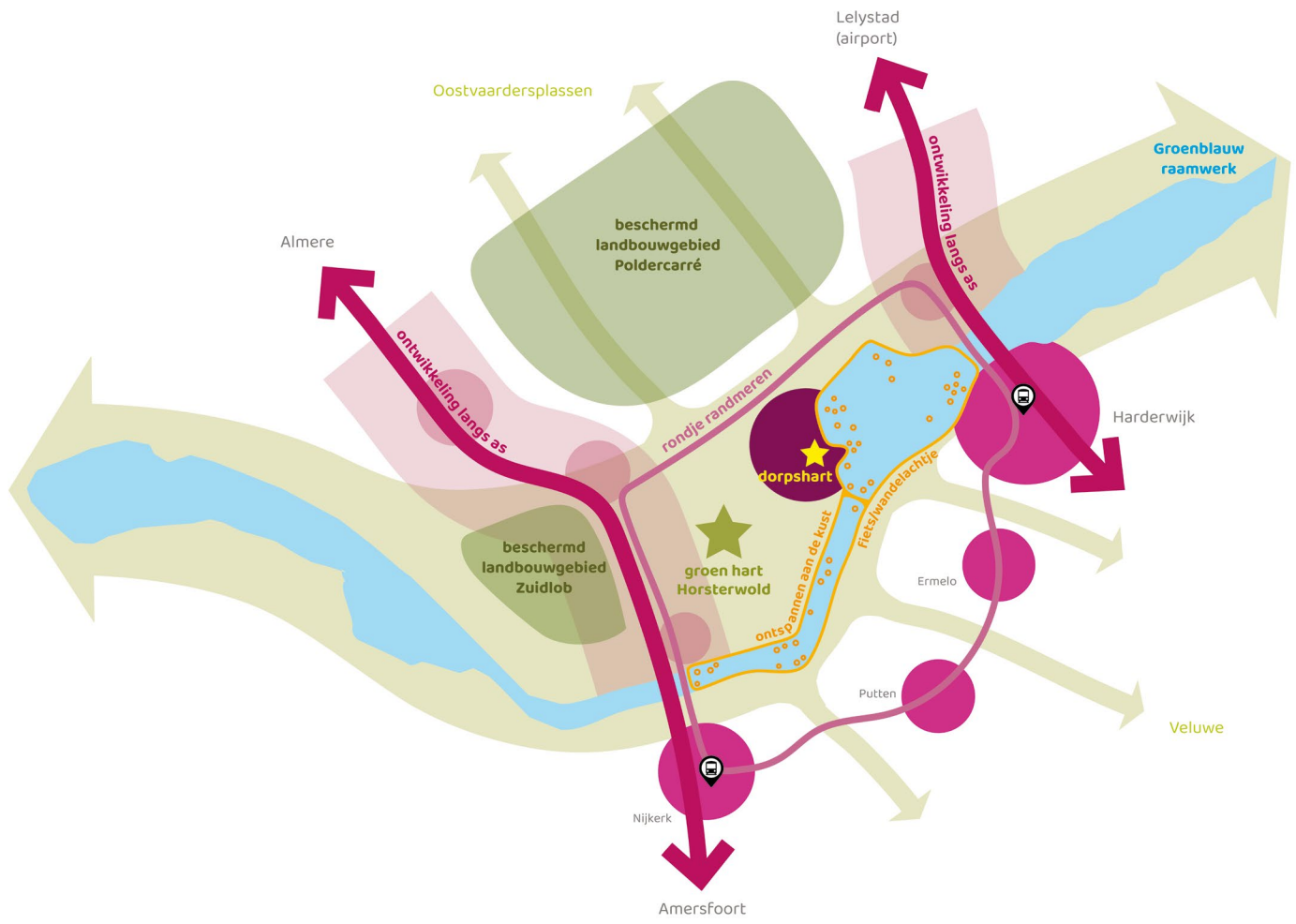
- We kiezen voor behoud van de bestaande omvang van het dorp. Het heeft zijn dorps karakter behouden en fungeert als het “sociale geheugen” van de gemeente. Het dorp is klimaatadaptief ingericht en wordt omringd door groen dat ook doorloopt tot in het hart van de kern. Zo versterkt Zeewolde haar groene kracht in de luwte en is het dorp bestand tegen hitte, droogte, wateroverlast.
- Ontwikkeling vindt plaats langs twee dynamische assen. Aan de westelijke as tussen Amersfoort en Almere koppelen we het toekomstige defensie terrein aan nieuwe woon- en werkgebieden bij Oosterwold. Hier vestigen zich inwoners en bedrijven die goed verbonden willen zijn of aangetrokken worden door de Zeewoldse economie. De oostelijke as tussen Harderwijk en Lelystad zal belangrijker worden door de opening van vliegveld Lelystad. Ook hier ontstaan nieuwe woon- en werkgebieden.
- Voor het versterken van ons voorzieningenniveau en openbaar vervoer richten we ons op de banden met de kernen van het oude land door de doorontwikkeling van het rondje randmeren. Een sterk netwerk van goed verbonden

kernen die van elkaars nabijheid profiteren en samen een krachtige regio vormen.

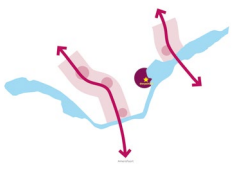
- We zorgen voor een goed voorzieningenniveau in de nabijheid van alle inwoners op het gebied van sport, cultuur, onderwijs en levensmiddelen. We faciliteren samenredzaamheid en zorgen voor een goede fysieke toegankelijkheid van voorzieningen voor alle bevolkingsgroepen.
- De kustlijn van Wolderwijd en Nuldernauw biedt uitgebreide mogelijkheden voor ontspannen, fietsen en wandelen in een achtje dat is ontstaan door een rechtstreekse verbinding tussen Zeewolde en Veluwe aan Zee.
- Het Poldercarré en Zuidlob hebben als beste landbouwgronden van Nederland, een beschermde status gekregen en blijven ruimte bieden voor innovatieve duurzame productielandbouw.
- De Randmeren en Randmeerbossen zijn versterkt en uitgebreid als robuust raamwerk met verbindingen naar Oostvaardersplassen en de Veluwe. Daarbinnen ligt het Horsterwold als kloppend groen hart.

Behoud kernkwaliteiten én ontwikkeling

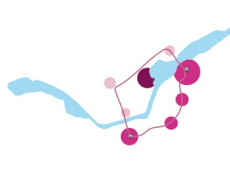
We kiezen dus voor een combinatie van behoud van de bestaande kwaliteiten (van de hoofdkern) en ontwikkeling langs twee assen daaromheen. Zo kunnen we goed invulling geven aan onze eigen am-



Ruimtelijk toekomstbeeld met een aantal leidende principes



Behoud van de bestaande dorpsomvang, ontwikkeling langs assen



Uitwisseling voorzieningen en openbaar vervoer in het rondje randmeren



Ontspannen, fietsen en wandelen in het achtje rond Wolderwijd en Nuldernaauw



Randmeren en bossen als sterk raamwerk met het Horsterwold als groen hart.



Beste landbouwgrond van Nederland in beschermde landbouwgebieden.

bities en tegelijk de druk en ontwikkelbehoeften vanuit de Randstad opvangen. Betere voorzieningen en verbindingen, meer innovatieve werkgelegenheid en vitale dorpse gemeenschappen als basis.

Netwerk van uiteenlopende dorpen

Zeewolde bestaat in 2064 uit een netwerk van uiteenlopende dorpskernen die onderscheidend zijn en elkaar aanvullen. Elk dorp heeft een eigen identiteit en levensstijl. In sommige kernen organiseren inwoners zelf hun voorzieningen, zoals lokale energieopwekking en vervoer. Met de huidige hoofdkern en de nieuwe kernen versterken we de samenhang met buurgemeenten, waarmee we voorzieningen delen. Tegelijk zijn ze allemaal groen en klimaat-adaptief ingericht en delen ze het Horsterwold als groen hart. We knopen de verschillende dorpen aan elkaar via een rondje randmeren, waar we met snel en duurzaam OV goede aansluiting vinden met de grote weg- en spoorverbindingen in Nederland.

Hoofdkern: karaktervol anker

Zeewolde blijft de hoofdkern van de gemeente. De focus ligt hier op kwaliteit boven kwantiteit. Het is de plek waar mensen wonen die de voorkeur geven aan de gevestigde structuur, de nabijheid van de haven en de bossen. De kern is beperkt organisch gegroeid. De woningvoorraad in de wijken is diverser geworden en daarmee ook de bevolkingssamenstelling. De wijken zijn aangepast met kleinschalige ingrepen zoals optoppingen, samenvoegingen en splitsing van bestaande woningen. Dat heeft geleid tot meer woningen die voor kleinere huishoudens passend zijn. Het aantal inwoners per wijk is toe-

genomen zonder dat de bebouwingsoppervlak wezenlijk is toegenomen. Ook zijn nieuwe woonvormen ontstaan als waterwonen. Ze geven Zeewolde een duidelijker gezicht naar de randmeren. Meer dan ooit is het (volwassen) groen doorgedrongen tot in de buurten van het dorp en de verbindingen met het omliggende bos zijn versterkt.

Zeewolde is gespecialiseerd als gezondheidshub. Het vormt het centrum voor de ontwikkeling van 'vloeiende zorg' en welzijn, met veel kleinschalige gezamenlijke woonvormen voor senioren die in de nabijheid van het centrum willen blijven wonen.

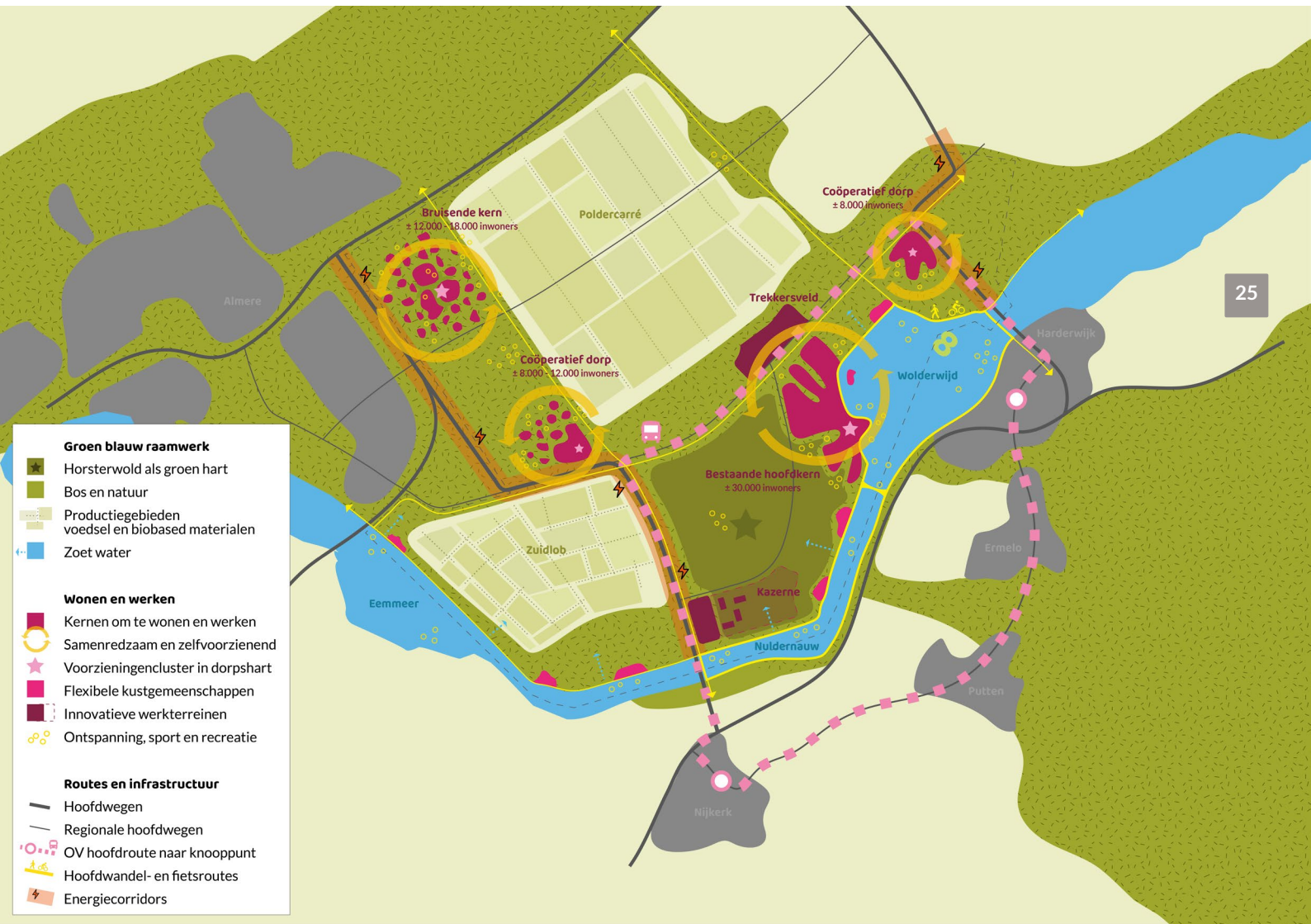
Oosterwold: bruisende groeikern

In 2064 is Oosterwold langs de westelijke ontwikkelingskern uitgegroeid tot een volwaardige, omvangrijke bruisende kern. Het is een plek met een hogere dichtheid, maar met behoud van de groene polidentiteit. Het is het gezicht van het 'nieuwe innovatieve Zeewolde' met een sterke oriëntatie op het oostelijke buitengebied. In Oosterwold bevinden zich uiteenlopende vernieuwende woonvormen en architectuur en hoogwaardige faciliteiten, zoals de regionale innovatiehub van defensie, het centrum voor circulaire landbouw, een volwaardige middelbare school, culturele voorzieningen en kleinschalige circulaire werklocaties. Zo is Oosterwold de natuurlijke trekpleister voor jongeren, jongvolwassenen en gezinnen.

Twee coöperatieve dorpen

Zeewolde krijgt twee nieuwe dorpen die direct gekoppeld zijn aan het rondje randmeren. De basis

Mogelijke ruimtelijke voorbeelduitwerking van het ideale toekomstbeeld van Zeewolde in 2064.



voor deze kernen wordt, net als vroeger, gelegd door de overheid en daarbinnen is ruimte voor dorpscoöperaties om zelf invulling en vorm te geven aan hun dorp. Inwoners organiseren zelf hun voorzieningen. Bijvoorbeeld lokale energieopwekking, vervoer, praktische ondersteuning of lokale voedselproductie.

Flexibele gemeenschappen langs de kust

Langs de randmeerkust zijn kleine flexibele gemeenschappen ontstaan op het water en in het bos. Het zijn plekken waar mensen tijdelijk of wat langer kunnen wonen en waar wonen, werken en recreëren volledig met elkaar zijn versmolten en in goede balans bestaan met de natuur. Deze plekken trekken een doelgroep aan die op zoek is naar nieuwe vormen van samen leven.

Beschermde landbouwgebieden

We kennen twee deelgebieden die uitmuntende kwaliteiten hebben voor de landbouw: het Poldercarré en Zuidlob. Beide gebieden beschikken over zeer vruchtbare en makkelijk bewerkbare grond en een goede waterhuishouding. Poldercarré en Zuidlob zijn aangewezen als beschermd landbouwgebied en hebben zich elk vanuit hun eigen kracht doorontwikkeld als duurzame productieve landbouwgrond. Poldercarré als plek voor grondgebonden hoogproductieve landbouw. Zuidlob als plek voor biologische landbouw. Het zijn innovatiegebieden en dragen bij aan een stabiele voedselzekerheid. Er is een balans gevonden tussen landbouw en natuur.

Het gebruik van nieuwe technieken helpt om gewassen efficiënter te telen en om de milieu-impact van de landbouw te verkleinen (met preciselandbouw). Maar ook nieuwe teelten, die een bijdrage leveren aan het sluiten van kringlopen of het verduurzamen van bouwmaterialen, die de bedrijfsvoering helpen verduurzamen en/of een aanvullend verdienmodel kunnen vormen, worden in de agrarische polders ontwikkeld. De agrarische producten die uit deze landbouwgebieden voortkomen, worden op innovatieve bedrijventerreinen langs de assen verwerkt. Het systeem van landbouw en gerelateerde bedrijvigheid leidt tot gesloten kringlopen.

Randmeren en Randmeerbossen

De randmeren en randmeerbossen vormen in 2064 een samenhangende en dynamische groen-blauwe zone, waar ecologische kwaliteit, recreatie, sporten en wonen samengaan. De bosgebieden aan de zuidzijde van Flevoland zijn een aaneengesloten groenstructuur geworden met de aanplant van nieuwe bossen rondom woon- en werkgebieden. De harde rand tussen water en land is vervangen door ecologisch waardevolle overgangen. De oever heeft afwisselend een functie voor natuur enerzijds en recreatie of flexibele woon- en recreatievormen anderzijds. Elk cluster van functies ligt daarmee in een groene en rustige setting, passend bij de kernwaarden van Zeewolde. Dwars op de meren liggen groene rustgebieden, waarmee de ecologische verbinding met de Oostvaardersplassen tot stand is gekomen.

6. Hoe gaan we verder?

Het toekomstbeeld 2064 als kompas

Dit toekomstbeeld is geen dichtgetimmerde blauwdruk maar een kompas. Het geeft richting aan onze ambities en helpt om in een snel veranderende wereld koers te houden. Om de droom van 2064 werkelijkheid te laten worden, moeten we vandaag beginnen. Dit hoofdstuk schetst de routekaart voor de komende jaren: van bestuurlijke verankering tot concrete actie.

Processtappen: Van inspiratie naar beleid

De totstandkoming van dit toekomstbeeld is een startschot voor een nieuwe fase van bouwen aan de Zeewoldse samenleving, zowel sociaal als ruimtelijk. We staan aan de vooravond van een nieuwe bestuursperiode en kiezen daarom voor een zorgvuldig proces:

- **Stap 1: Bestuurlijke dialoog en validatie (Q1-Q2 2026).** Dit toekomstbeeld dient als inspiratie- en overdrachtsdocument voor het nieuwe college van B&W en de gemeenteraad die na de verkiezingen van maart 2026 aantreden. De eerste stap is een beeldvormende dialoog waarin de nieuwe bestuurders de uitgangspunten van het voorkeursscenario wegen. Hierbij staat de vraag centraal: herkennen we ons in deze koers van behoud van het karakter in combinatie met ontwikkeling langs de assen?
- **Stap 2: Verdieping en Uitvoeringsprogramma (2026-2027).** Na de bestuurlijke validatie

volgt een verdiepingsslag. Dit toekomstbeeld wordt vertaald naar een concreet Uitvoeringsprogramma 2027-2032. In dit programma maken we stevige keuzes over prioriteiten, middelen en capaciteit. We bepalen welke projecten nu moeten starten om de doelen van 2064 binnen bereik te brengen, en welke projecten we faseren. Dit uitvoeringsprogramma vormt belangrijke input voor het coalitieakkoord en de gemeentebegroting.

- **Stap 3: Wettelijke borging in de Omgevingsvisie (richting 2029).** De strategische keuzes uit dit toekomstbeeld vormen de inhoudelijke onderlegger voor de nieuwe omgevingsvisie. Waar dit toekomstbeeld inspireert, zullen in de omgevingsvisie de ruimtelijke keuzes (zoals de beschermde status van het Poldercarré of de ontwikkelruimte in Oosterwold) uitgewerkt en verankerd worden in het omgevingsbeleid.

Agenda 2026-2030: keuzes en prioriteiten

Met het toekomstbeeld voor Zeewolde in het vizier vraagt een aantal thema's de komende 3 tot 5 jaar prioritaire aandacht. Dit zijn de opgaven waar we nu op moeten acteren om de toekomst mogelijk te maken:

- **Integrale ontwikkeling langs de assen.** We kiezen voor ontwikkeling langs de twee assen om de hoofdkern in de luwte te houden. We

ontwikkelen integrale gebiedsvisies voor deze zones. Voor de west-as betekent dit het vaststellen van kaders die de organische groei van Oosterwold en de inpassing van de nieuwe dorpen en de kazerne in goede banen leiden.

- **Kleinschalig optimaliseren bestaande kern.** We kiezen voor behoud van het dorpse karakter van onze hoofdkern en tegelijkertijd vinden we het belangrijk dat de bevolkingsopbouw voldoende op peil en gevarieerd blijft. Dat betekent geen grote uitbreidingen maar wel een gevarieerder woningvoorraad in de wijken. We maken beleid voor kleinschalige ingrepen zoals woningsplitsing, optoppingen, mantelzorgwoningen en sloop/nieuwbouw.
- **Lobby voor het Rondje Randmeren.** Voor groei van de regio en de leefbaarheid in kernen is een goede bereikbaarheid cruciaal. We zetten in op hoogwaardig OV in een ring rond de randmeren. We starten een actieve lobby in regioverband (met provincies en buurgemeenten) om dit op de MIRT-agenda te krijgen. Ook verkennen we de haalbaarheid van nieuwe oeververbindingen (fietsen en wandelen) om de recreatieve ‘acht’ rond de meren te realiseren.
- **Beschermen en innoveren van de landbouw.** We hebben goud in handen met onze landbouwgrond. We wijzen het Poldercarré en de Zuidlob aan als beschermde landbouwgebieden. We zeggen “nee” tegen functies die deze kwaliteit aantasten (zoals grootschalige zonnevelden) en “ja” tegen innovatie. We starten pilots met agrariërs en ketenpartners gericht op circulaire landbouw, biobased bouwen en

korte ketens.

- **Faciliteren in plaats van regelen.** We kiezen voor samenredzaamheid als het onzichtbare fundament. Zeewolde leunt in 2064 op sterke, samenredzame gemeenschappen. Dit vraagt een andere rol van de overheid. We transformeren van een regelende overheid naar een faciliterende partner die naast de inwoners staat. We onderzoeken hoe onze regelgeving en werkwijze aangepast kan worden om burgerinitiatieven en coöperaties te versterken.
- **Integrale benadering sociaal en fysiek.** Als gemeente sturen we niet alleen op de fysieke inrichting, maar investeren we ook actief in de sociale basis. Ruimtelijke ontwikkeling is pas geslaagd als deze bijdraagt aan het welzijn en de bestaanszekerheid van ieder huishouden.
- **Ruimte voor meer groen.** In 2064 zijn onze natuurgebieden en bossen versterkt en uitgegroeid tot een robuust groen fundament voor bewoners en recreanten als een versterkte ecologische kwaliteit. Daarvoor is het nodig om ruimte te maken voor nieuwe groenstructuren en deze te beschermen.
- **Dubbele regionale oriëntatie.** We kiezen voor een dubbelzijdige oriëntatie en regionale samenwerking. We versterken en verdiepen onze samenwerking in beide regio’s. Deze dubbele oriëntatie toont onze veelzijdigheid en biedt een goede basis voor onze gewenste ontwikkelrichting.
- **Circulaire en geïntegreerde economie.** We kiezen voor innovatieve circulaire bedrijvigheid met een sterke relatie tot onze landbouw.

Wonen en werken zijn meer verweven en we zetten in op kleinschalige flexibele werklocaties. Dat betekent geen groei van Trekkersveld en logistiek maar kleinschalige circulaire werklocaties langs de assen.

Samen invullen van de agenda

De toekomst van Zeewolde maken we niet alleen op het gemeentehuis. “Ruimte maak je samen” is het motto dat ook voor dit toekomstbeeld geldt. De komende jaren nodigen we inwoners, ondernemers, organisaties en partners uit om samen met ons invulling te geven aan deze agenda. Zo bouwen we stap voor stap, met de blik op 2064, aan het Zeewolde van morgen.



Zeewolde

LOS • ruimte maak je samen
Nieuwe Linie 1-3, 5264 PJ Vught
Telefoon: 073 - 7113770

info@losruimte.nl
www.losruimte.nl