



BEST - EINDHOVEN - GELDROP-MIERLO - HELMOND - NUENEN - OIRSCHOT - SON EN BREUGEL - VELDHOVEN - WAALRE

# STEDELIJK GEBIED!

# JAARPROGRAMMA

## Stedelijk Gebied Eindhoven 2021

VASTGESTELD DOOR HET BESTUURLIJK PLATFORM OP 18 DECEMBER 2020

# STEDELIJK GEBIED!

## VOORWOORD

In dit Jaarprogramma 2021 kunt u lezen wat de Portefeuillehouders Wonen, Economie, Ruimte en Voorzieningen & Evenementen in 2021 gaan doen om de doelen van de samenwerking tussen onze gemeenten te verwezenlijken. Het is de doorvertaling van de in de Samenwerkingsagenda 2018-2025 opgenomen afspraken en ambities voor het Stedelijk Gebied Eindhoven.

### **Veel mensen willen zich in het SGE vestigen**

De economische ontwikkeling in onze regio heeft de laatste jaren voor extra werkgelegenheid en een positief migratiesaldo gezorgd. Terwijl de lange termijn-effecten van de Coronacrisis nog moeilijk te voorspellen zijn, is er op dit moment geen reden om aan te nemen dat deze trend in de komende jaren structureel gaat veranderen. Veel mensen willen zich (nog steeds) in het Stedelijk Gebied Eindhoven vestigen waardoor er een huishoudensgroei is en krapte op de woningmarkt. Een belangrijke opgave voor de gemeenten in het Stedelijk Gebied Eindhoven is om de woningbouw te versnellen en te zorgen dat er (betaalbare) woningen gebouwd worden voor diverse doelgroepen. Hierin trekken de negen gemeenten gezamenlijk op. Ook in 2021 werken we aan de woningbouwopgave in onze regio. Dat doen we op verschillende manier zoals o.a. uitvoering te geven aan de afspraken in de Woondeal, gezamenlijk afspraken te maken met corporaties, af te stemmen over aanvragen voor de woningbouwimpuls, het samen te ontwikkelen van een standaard sociale huurwoning etcetera.

### **Diverse opgaven waar we voor staan**

Op het gebied van werklocaties worden flinke stappen gezet. In 2021 komt een aangepaste programmering Bedrijventerreinen naar u toe ter vaststelling. Deze nieuwe programmering sluit aan bij de huidige markt vraag qua kwantiteit en type werklocatie. Ook komt er een aangepaste subsidieverordening naar u toe voor het Regionaal Ontwikkelfonds Werklocaties (ROW). In de nieuwe subsidieverordening zijn de subsidiemogelijkheden verruimd zodat we meer bedrijven kunnen helpen met het fonds. De planning is om in het eerste kwartaal het aangepaste fonds operationeel te hebben. Op het gebied van Ruimte zetten we stappen als het gaat om de verstedelijkingsopgave in onze regio. In 2021 wordt vanuit het thema Ruimte gewerkt aan een gezamenlijk verstedelijkingsakkoord samen met de provincie en het Rijk. Dit is een uitloei van het doorlopen MIRT traject. In de eerste helft van 2021 wordt ook de gezamenlijke toekomststrategie van Voorzieningen & Evenementen ter vaststelling aan u aangeboden. De Portefeuillehouders hebben uitgebreid gesproken met organisatoren in het veld om aan te sluiten bij hun behoeften en die van (toekomstige) inwoners. Ook u als raadslid bent gevraagd om inbreng te leveren op de strategie o.a. tijdens de Regioconferentie van 30 september jl. en via een enquête die verspreid is via de griffies. Na vaststelling van de strategie kan in 2021 ook op onderdelen gestart worden met een uitvoeringsprogramma.

### **Infographics toegevoegd aan het Jaarprogramma**

Voorafgaand aan ieder inhoudelijk hoofdstuk vindt u een infographic. De vier infographics zijn opgesteld vanuit het perspectief en de leefwereld van de inwoners in het Stedelijk Gebied Eindhoven. Iedere infographic is gekoppeld aan een levensfase, er is daarbij gekeken welke opgaven binnen onze samenwerking van belang zijn voor onze inwoners in die levensfase. Bij het maken van de infographics is gebruik gemaakt van diverse databronnen, soms ook van voor de Coronacrisis omdat er nog geen actuelere gegevens beschikbaar waren.

# STEDELIJK GEBIED!

2020 was een bijzonder jaar met de Coronacrisis en de effecten daarvan op onze inwoners en ondernemers. Tijdens dit jaar hebben we bewezen dat we ook in tijden van crisis samen kijken naar kansen en mogelijkheden voor onze stedelijke regio. Als kersverse voorzitter van de samenwerking ben ik trots op het Jaarprogramma 2021 dat voor u ligt. Hierin staat waar we ons met de samenwerking in het Stedelijk Gebied Eindhoven het komend jaar op gaan focussen. Uiteraard binnen de kaders van onze Samenwerkingsagenda.

Ik wil alle betrokken bestuurders, raadsleden en ambtenaren bedanken voor hun vertrouwen en hun inzet. In 2021 kom ik graag persoonlijk met u kennismaken door een ronde te maken langs alle gemeenteraden in het Stedelijk Gebied Eindhoven. Rest mij niets anders dan u heel veel leesplezier toe te wensen!

Op naar weer een mooi en vruchtbaar samenwerkingsjaar!



*Jos van Bree*

Voorzitter Stedelijk Gebied Eindhoven

Ook namens de andere leden van het Bestuurlijk Platform



Monique List,  
Eindhoven



Hans Ubachs,  
Best



Maarten Houben,  
Nuenen



Judith Keijzers,  
Oirschot



Jan Boelhouwer,  
Waalre



Gaby van den  
Waardenburg, Helmond



Marcel Delhez,  
Veldhoven



Hans Gaillard,  
Son en Breugel

# STEDELIJK GEBIED!

## INHOUDSOPGAVE

INLEIDING

2

ONZE SAMENWERKING  
IN HET SGE

5

VAN STUDENT  
TOT GEZINS-  
VORMING

8

ECONOMIE

9

SETTELEN: EEN EIGEN  
HUIS, GEZIN EN BAAN

15

WONEN

16

MIDDELBAAR NAAR NIEUWE BALANS

22

VOORZIENINGEN &  
EVENEMENTEN

23

PRETTIG LEVEN  
OP LEEFTIJD

28

RUIMTE

29

TOTAALOVERZICHT

34



BEST - EINDHOVEN - GELDROP-MIERLO - HELMOND - NUENEN - OIRSCHOT - SON EN BREUGEL - VELDHOVEN - WAALRE

# STEDELIIK GEBIED!

**ONZE SAMENWERKING  
IN HET STEDELIJK  
GEBIED EINDHOVEN**

# STEDELIJK GEBIED!

## ONZE SAMENWERKING IN HET STEDELIJK GEBIED EINDHOVEN

De negen gemeenten in het stedelijk gebied werken al jaren samen. In dit hoofdstuk is kort en krachtig de kern van onze samenwerking verwoord. Hierbinnen voeren we ons Jaarprogramma uit.

## INHOUD: DE SAMENWERKINGSAGENDA 2018-2025

Welke thema's en onderwerpen de gemeenten binnen de samenwerking oppakken is vastgelegd in de Samenwerkingsagenda 2018-2025. Deze is vastgesteld door de negen gemeenteraden en vormt de inhoudelijke basis van de samenwerking. In de Samenwerkingsagenda is het gezamenlijk perspectief op de regio en de samenwerking opgenomen. Gemeenten beschouwen het Stedelijk Gebied Eindhoven als een City of Villages waarbinnen het goed wonen, werken en recreëren is en waar volop plaats is voor ondernemen. De welvaart en het welzijn in de SGE-regio willen we niet alleen in stand houden, maar ook verder uitbouwen en verstevigen langs de speerpunten: Quality of Life en Economic Welfare. Hiertoe werken de gemeenten samen 'als ware we één gemeente' op de thema's Economie, Wonen en Voorzieningen & Evenementen en het verbindende thema Ruimte. In de Samenwerkingsagenda zijn deze thema's vertaald naar actieprogramma's en concrete afspraken. De fasering en inhoudelijke invulling van de opgaven wordt overgelaten aan de portefeuillehouders en is vastgelegd in het Jaarprogramma 2021.

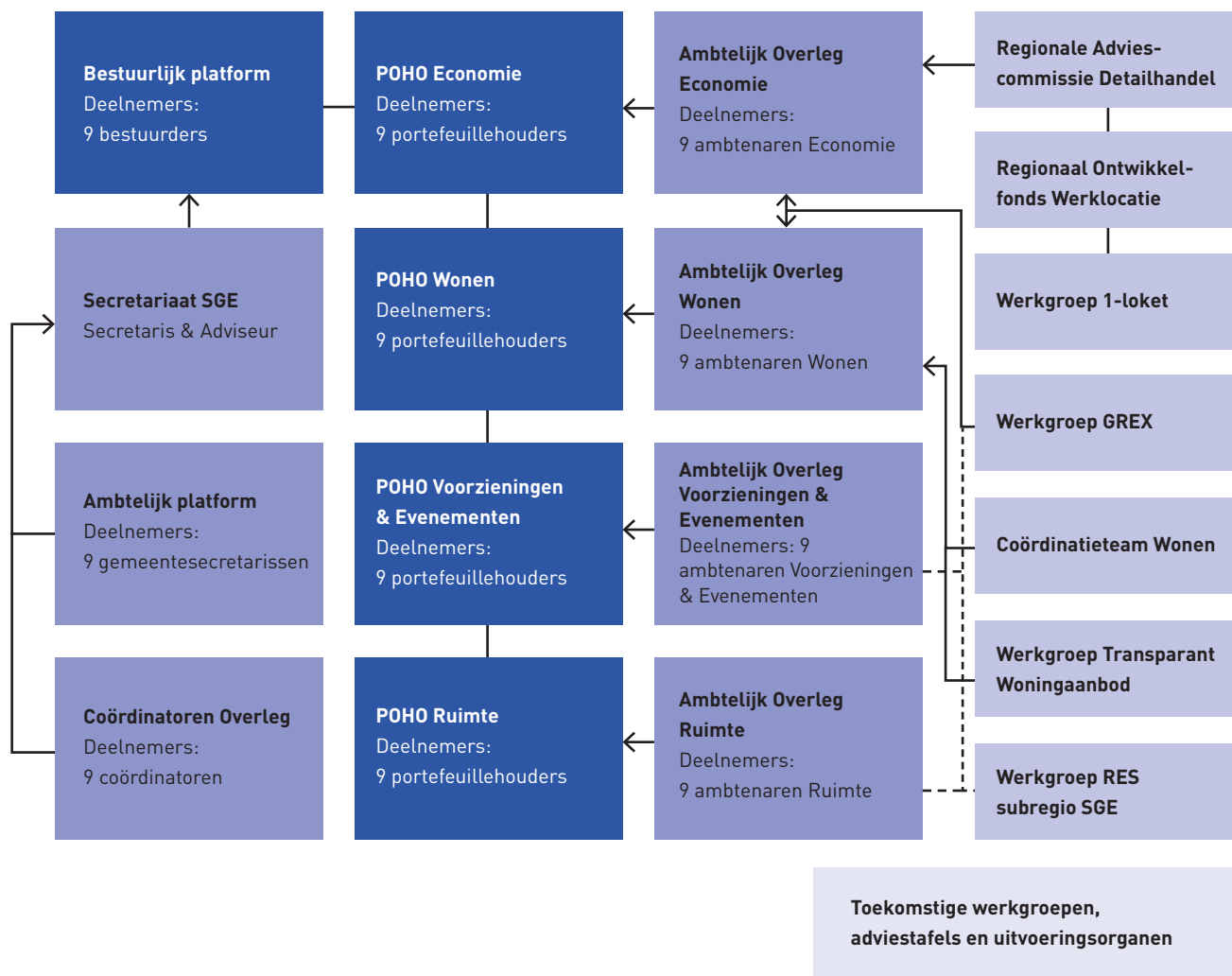
## UITVOERINGSARRANGEMENT

De uitgangspunten van de wijze waarop we samenwerken zijn vastgelegd in het hoofdstuk Governance van de Samenwerkingsagenda. Deze basis is concreet gemaakt in het zogenaamde Uitvoeringsarrangement, dat door alle colleges is ondertekend. Hierna volgt een organogram waarin is opgenomen hoe de uitvoering is georganiseerd binnen de samenwerking. De kern wordt gevormd door de Portefeuillehoudersoverleggen van de vier afzonderlijke thema's. Zij worden ondersteund door een eigen ambtelijk overleg. Indien aan de orde worden er werkgroepen, adviesstafels en uitvoeringsorganisaties opgericht met steeds een specifieke en beperkte opdracht. Het Bestuurlijk Platform heeft een coördinerende en strategische functie. De ambtelijke organisatie bestaat uit medewerkers van de eigen gemeentelijke organisaties. Zij vormen samen de ambtelijke overleggen, het coördinatorenoverleg en de werkgroepen. Ieder lid doet wat nodig is voor een goede samenwerking en blijft zowel lokaal als regionaal verantwoordelijk voor de deelname en inbreng van de eigen gemeente. De gemeentesecretarissen hebben eerder besloten om te werken met een ambtelijke kopgroep per thema. Het doel is om meer ambtelijke capaciteit te bundelen om de uitvoering slagkrachtiger en minder gefragmenteerd aan te pakken. De gemeenten in de kopgroep op een thema hebben de verantwoordelijkheid om de opgaven die vermeld staan in het betreffende hoofdstuk van het Jaarprogramma 2021 ambtelijk verder te brengen. In deze samenwerking wordt dus echt door ambtenaren samen gewerkt aan producten en afspraken.

Aanvullend op de inzet van de ambtelijke organisaties van de gemeenten is een klein ondersteunend secretariaat ingericht. Het secretariaat bestaat uit 2fte, een secretaris (Harm Mertens, h.mertens@eindhoven.nl) en een adviseur (Mariëlle Lunenburg, m.lunenburg@eindhoven.nl). Het secretariaat functioneert onafhankelijk ten dienste van de samenwerking, maar is organisatorisch ondergebracht bij de gemeente Eindhoven.

# STEDELIJK GEBIED!

## Organogram



Primaire bestuurlijke tafels

Primaire ambtelijke gremia

Werkgroepen, adviestafels (RACD) en uitvoeringsorganen (ROW)

# VAN STUDENT TOT GEZINSVORMING

## RUIMTE VOOR ELKE LEVENSFASE

In het SGE werken we met 9 gemeenten aan bovenlokale opgaven op de 4 thema's: Economie, Wonen, Voorzieningen & Evenementen en Ruimte. Onze gemeenten zijn op een natuurlijke manier met elkaar verbonden, waardoor inwoners zich eenvoudig tussen de gemeenten bewegen. We bieden kansen en kwaliteit voor elke levensfase. Onze kracht? De unieke combinatie van wonen, werken en recreëren. De afwisseling tussen stedelijk en landelijk, tussen high tech en robuust groen, tussen kleinschalige cultuurhistorie en grootstedelijke internationale allure in een economisch kansrijke regio.

## TOP 5 VOORZIENINGEN EN EVENEMENTEN

Aantal bezoekers per jaar binnen stedelijk gebied

- GLOW 750 000
- PARK HILARIA 450 000
- WEDSTRIJDEN PSV 640 000
- DUTCH DESIGN WEEK 350 000
- KERMIS BEST 200 000

## WAAR MOET AAN GEWERKT WORDEN

Urban Sports, musea & galerieën, internationale sporten, culturele uitstraling en makersspaces

## WIJ WERKEN AAN NATUUR, RECREATIE EN RUIMTE, OÓK BIJ TOENEMENDE VERSTEDELIJKING!

- 145,96 KM² (SEMI)BEOUWD & VERKEERSTERREINEN
- 275,74 KM² NATUUR, BOS, AGRARISCH & RECREATIE
- 6,34 KM² WATER

## ROLTRAPPRINCIPE

Jonge mensen komen naar de stad voor studie of werk. Zij maken carrière en wonen een paar jaar in de stad, waar ze genieten van het levendige voorzieningenaanbod. Als ze een gezin starten, willen ze meer ruimte voor zichzelf en hun kinderen. Dan stromen zij vaak door naar de meer landelijke en rustige woongemeenten rond de stad.



## WOONWENSEN VAN DE JONGVOLWASSENEN 18-28-jarigen



### Stedelijke starter

Wil stedelijk wonen, is op zoek naar betaalbare huur of koop in stedelijk centrum en staat aan het begin van zijn of haar carrière met een goed perspectief.



### Yuppen/dinkies

Is pionier op de woningmarkt, geïnteresseerd in vernieuwende woonconcepten en wil op korte afstand van stedelijk centrum wonen. Heeft ruimere koopmogelijkheden.



### Settlers

Heeft een traditionele levensstijl en hecht waarde aan de eigen buurt en sociale relaties. Focus ligt op sociale huur.



## DAAN, 23 JAAR

"Ik ben net afgestudeerd en werk in mijn eerste echte baan, op Ekkersrijt in Son en Breugel. Mijn werkgever staat te springen om meer personeel."



"In mijn vrije tijd ga ik met vrienden naar de thuiswedstrijden van PSV of naar festivals op Aquabest."

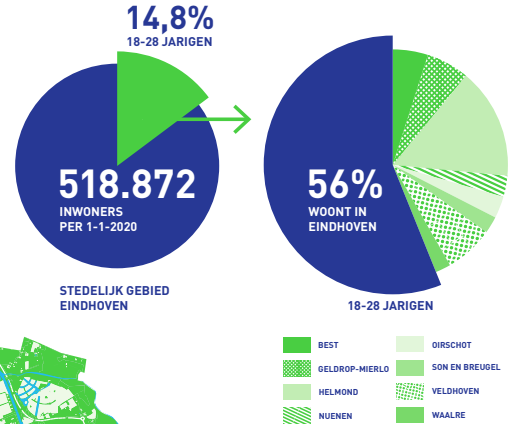


"Ik woon in een studentenhuus in Eindhoven. Mijn vriendin heeft gestudeerd in Utrecht. We willen gaan samenwonen en zoeken nu een betaalbare starterswoning. We blijven liefst in het stadscentrum."



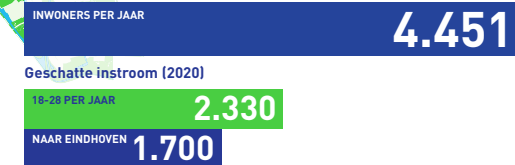
"Mijn ouders wonen in Brandevoort in Helmond. Als ik naar ze toe fiets, geniet ik van de bossen en velden."

## BEVOLKINGSSOMVANG STEDELIJK GEBIED EINDHOVEN



## INSTROOM VAN 18-28 JARIGEN

Gemiddelde instroom per jaar (2018-2019)



## TOTALE BEVOLKINGSGROEI OVER 20 JAAR ALS HET GROEITEMPO GELIJK BLIJFT

IN 2040 IS DE BEVOLKING GEGROEID MET



DAAROM BOUWEN WE NÚ

2.500 WONINGEN PER JAAR



BEST - EINDHOVEN - GELDROP-MIERLO - HELMOND - NUENEN - OIRSCHOT - SON EN BREUGEL - VELDHOVEN - WAALRE

# STEDELIJK GEBIED!

HOOFDSTUK 1

# ECONOMIE

# STEDELIJK GEBIED!

## INLEIDING

Het stedelijk gebied is het kloppend hart van de Brainport regio. Dagelijks werken bedrijven en kennisinstellingen ook nu tijdens de coronacrisis grensverleggend samen. Het zijn de grote hoogwaardig-technologische werkgevers die veel mensen werk bieden, ook in de toeleverantieketen. Gemeentegrenzen spelen hierbij al lang geen rol van betekenis meer. Binnen de samenwerking in het Stedelijk Gebied Eindhoven leggen we de focus op het faciliteren van de ruimtelijk-economische ontwikkeling, dat onderscheidt onze samenwerking van andere samenwerkingsverbanden.

## WAT HEBBEN WE IN 2020 GEDAAN?

Het afgelopen jaar hebben we veel energie gestoken in nieuwe programmeringsafspraken, deze zijn nu een heel eind rond. Voor de afspraken over de kwaliteit van bedrijventerreinen zijn we ook in gesprek gegaan met andere subregio's, om zo een gelijk speelveld in Zuidoost-Brabant te realiseren. We geven hiermee zowel elkaar als ook marktpartijen voor de komende jaren duidelijkheid. Ons gezamenlijk loket voor bedrijfshuisvesting heeft met 9voor1 een nieuwe en beter passende naam gekregen. Met een bijbehorend communicatieplan zijn we gestart. Ook ons Regionaal Ontwikkelfonds Werklocaties (ROW) hebben we opnieuw vormgegeven in 2020, zodat het fonds beter aansluit bij de behoefte van het bedrijfsleven. Tot slot is met het afsluiten van het afsprakenkader een stap gezet in een betere huisvesting van arbeidsmigranten in onze negen gemeenten.

## LEDEN VAN HET PORTEFEUILLEHOUDERSOVERLEG ECONOMIE



Marc Jeucken (voorzitter),  
Geldrop-Mierlo



Stijn Steenbakkers (vice  
voorzitter), Eindhoven



Stan van der Heijden,  
Best



Joep Pernot,  
Nuenen



Piet Machielsens,  
Oirschot



Jan van Burgsteden,  
Waalre



Jan Boersma,  
Son en Breugel



Daan de Kort,  
Veldhoven



Serge van de Brug,  
Helmond

# STEDELIJK GEBIED!

## WAT GAAN WE IN 2021 DOEN?

### A. Regionaal programmeren

#### 1. Besluitvorming over de programmering bedrijventerreinen en uitwerking kwaliteitslag

Het resultaat van de kwantitatieve discussie over bedrijventerreinen wordt in de eerste helft van 2021 aan de gemeenteraden voorgelegd ter besluitvorming. Met deze stevige afspraken brengen we onze programmering bedrijventerreinen weer op orde. Voortaan maken we bewuster jaarlijks de balans op, eind 2021 bespreken we een voortgangsrapportage van de afspraken in het Portefeuillehoudersoverleg. Daarnaast werken we in 2021 de kwalitatieve afspraken die we gemaakt hebben over bestaande terreinen verder uit. Waar nodig stemmen we dat af met de andere subregio's in Zuidoost-Brabant.

**Bestuurlijk trekker**

Stan van der Heijden

#### 2. Afronden kantorenprogrammering en kwaliteitslag

De markt voor kantoren is dynamisch, zeker in de huidige crisisperiode. Vanwege alle onzekerheden op de regionale vastgoedmarkt gaan we geen regionale afspraken voor vele jaren maken en in een lijvig rapport vastleggen. In plaats daarvan maken we een 'kantorenbrief' die de flexibiliteit in zich heeft om afspraken binnen redelijke termijn aan te passen op het moment dat gewijzigde marktomstandigheden daar om vragen. In het voorjaar van 2021 ronden we het traject af. Na de besluitvorming in de colleges informeren we de gemeenteraden over de afspraken.

**Bestuurlijk trekker**

Daan de Kort

#### 3. Actualiseren gezamenlijke detailhandelsvisie

In onze regionale detailhandelsvisie en bijbehorende uitvoeringsagenda staan afspraken om het aanbod en de vraag van detailhandel af te stemmen op het niveau van het stedelijk gebied. Tijdens de evaluatie van de RACD in 2019 is naar voren gekomen dat zowel de visie als agenda aan actualisatie toe zijn. De ontwikkelingen in de detailhandel gaan snel, de markt verandert ingrijpend en onze visie voldoet niet meer.

Op dit moment is het echter nog niet exact duidelijk wat de impact van de coronacrisis op de detailhandel is. Daarom vragen we begin 2021 aan de RACD om te inventariseren welke plannen de negen gemeenten hebben als het gaat om het maken of aanpassen van detailhandelsbeleid en ons van advies te voorzien wat een logische vervolgstap is om gezamenlijk vanuit regionaal perspectief op korte termijn te doen. In de tweede helft van 2021 hopen wij meer zicht te hebben op de gevolgen van corona en daarom voeren we dan een gezamenlijke verkenning uit. Hierbij kijken we ook naar de scope en bepalen we of relevante ontwikkelingen op het gebied van bijvoorbeeld de autoshowrooms en hotels meegenomen worden. Dit traject starten we alleen wanneer de programmering van de bedrijventerreinen is afgerond of zoveel eerder als de beschikbare ambtelijke capaciteit het toelaat.

**Bestuurlijk trekker**

Serge van de Brug

# STEDELIJK GEBIED!

## B. Advisering bij huisvestingsvraagstukken

### 1. Continueren reguliere activiteiten van het 1-loket (9voor1)

Sinds 2014 werken de negen gemeenten samen bij de intake van bedrijven met een bovenlokale huisvestingsvraag (het '1-loket'). De hogere doelstelling achter de oprichting van het 1-loket, is het realiseren van de Brainport-ambities en daarmee het stimuleren van de economie en werkgelegenheid in onze negen gemeenten. De samenwerkende gemeenten, in de persoon van de negen bedrijfscontactfunctionarissen, werken in het 1-loket samen als 'waren zij één gemeente'. Ook Brainport Development neemt deel aan het overleg. Een bedrijf met een huisvestingsvraag wordt op één plek van antwoord voorzien om op die manier de juiste vestigingsplek in de regio te kunnen bieden. We continueren het 1-loket in 2021 onder de naam 9voor1.

**Bestuurlijk trekker**

Joep Pernot

### 2. Doorontwikkeling van 9voor1

In 2021 wordt het merk 9voor1 gepositioneerd. Het communicatieplan wordt uitgevoerd om de overgang van het 1-loket naar 9voor1 te realiseren. We gaan daarmee op een krachtige en onderscheidende manier aan de buitenwereld (o.a. het bedrijfsleven en dienstverleners op het gebied van bedrijfshuisvesting) vertellen waar 9voor1 voor staat. Ook wordt nagedacht over mogelijkheden om de groei van Brainport bedrijven nog beter te begeleiden.

**Bestuurlijk trekker**

Joep Pernot

### 3. Maken van de vastgoedmonitor Bedrijfshuisvesting

We evalueren in het voorjaar van 2021 het gebruik van de huidige vastgoedmonitor die in 2020 als pilot is opgesteld. Vervolgens maken we een afspraak over de wijze waarop we de monitor structureel jaarlijks opstellen. De vastgoedmonitor geeft ons inzicht in de actuele ontwikkelingen die zich op de regionale vastgoedmarkt voor bedrijfshuisvesting voordoen. Dit helpt ons bij het tijdig herkennen van de signalen over de druk die ontstaat op diezelfde vastgoedmarkt, zodat we er direct op kunnen acteren. Het gaat daarbij om onder andere de monitoring van opname- en aanbodcijfers van kantoor- en bedrijfsruimte, voorraadcijfers, cijfers over (resterend) aanbod en verkoop van bedrijfsgrond.

**Bestuurlijk trekker**

Joep Pernot

### 4. Advisering van gemeenten over detailhandelsontwikkelingen door de RACD

Door de gemeenteraden van het Stedelijk Gebied Eindhoven is in de Uitvoeringsagenda Detailhandel afgesproken een Regionale Adviescommissie Detailhandel (RACD) in te stellen. De formele besluitvorming over detailhandelsontwikkelingen ligt bij de individuele gemeenten. De RACD adviseert waar nodig (gevraagd en ongevraagd) de gemeenten hierbij. We continueren de RACD in 2021.

**Bestuurlijk trekker**

Serge van de Brug



# STEDELIJK GEBIED!

## C. Regionaal Ontwikkelen

### 1. Regionaal Ontwikkelfonds Werklocaties (ROW)

Met het Regionaal Ontwikkelfonds Werklocaties (ROW) hebben de gemeenten in het Stedelijk Gebied Eindhoven en de Provincie Noord-Brabant een fonds gecreëerd om ondernemers te ondersteunen bij de ruimtelijke ontwikkeling van projecten op bestaande bedrijventerreinen. Het gaat om projecten die leiden tot meer werkgelegenheid, innovatie en een versterking van de regionale ketens van toeleveranciers. Het fonds is in 2020 op basis van een evaluatie verder geoptimaliseerd, in 2021 starten we met het verbeterde fonds.

**Bestuurlijk trekker**

Jan Boersma

## D. Overige projecten

### 1. Aanpak huisvesting arbeidsmigranten

De gemeenten in het Stedelijk Gebied Eindhoven hebben te maken met de huisvesting van arbeidsmigranten. Het bedrijfsleven heeft deze werknemers hard nodig. Dit geldt voor de agrarische sector maar ook in de industrie, transport en bouw zijn deze mensen werkzaam en onmisbaar. De huisvesting van deze groep is vaak niet of zeer slecht geregeld, met misstanden tot gevolg. Om tot voldoende huisvesting te komen voor arbeidsmigranten hebben de Portefeuillehoudersoverleggen Wonen en Economie uitgangspunten en een concrete aanpak vastgesteld. De uitvoering hiervan loopt door in 2021.

**Bestuurlijk trekker:**

Jan Boersma

### 2. Samenwerking met partners

De samenwerking in de regio is breder dan onze eigen samenwerking in het Stedelijk Gebied Eindhoven. Vanuit het Portefeuillehoudersoverleg Economie leveren we een actieve bijdrage aan andere overlegtafels wanneer het voor ons meerwaarde heeft om hierin collectief op te trekken. Dit doen we steeds vanuit de vraagstukken waarop we samenwerken. Voorbeelden zijn de gesprekken over de Regionale Omgevingsagenda en het Regionaal Omgevingsoverleg. Collega's van Brainport Development en de Metropoolregio Eindhoven nemen deel aan ons Ambtelijk Overleg, hierdoor borgen we dat onze activiteiten goed op elkaar aansluiten.

**Bestuurlijk trekker:**

Marc Jeucken

### 3. Samenwerking binnen de Werkgroep GREX

De Werkgroep GREX is een belangrijke overkoepelende werkgroep binnen de samenwerking. Hierin zijn de gemeentelijk specialisten op het gebied van grondexploitaties verenigd. Ter ondersteuning van het Portefeuillehoudersoverleg Economie rekenen de leden van de werkgroep de nieuwe programmering bedrijventerreinen in een vroeg stadium door. De financiële gevolgen van nieuwe afspraken kunnen daardoor goed meegenomen worden. Ook is de werkgroep verantwoordelijk voor de in de Samenwerkingsagenda 2018-2025 afgesproken grondprijsystematiek. In dit kader adviseert de werkgroep over het actualiseren van de grondprijzen naar aanleiding van de marktontwikkelingen, inventariseert jaarlijks de gemeentelijke grondverkoop van werklocaties en toetst hierbij de grondprijzen.

**Bestuurlijk trekker:**

nog in te vullen

# STEDELIJK GEBIED!

## DOORKIJK 2022 EN VERDER

De afgelopen jaren is hard gewerkt aan de realisatie van onze samenwerkingsagenda. Komende jaren gaan we hier mee verder. In 2022 willen we onder andere concreet werk maken van een actualisatie van onze visie op de detailhandel.

# SETTELEN: EEN EIGEN HUIS, GEZIN EN BAAN

## RUIMTE VOOR ELKE LEVENSFASE

In het SGE werken we met 9 gemeenten aan bovenlokale opgaven op de 4 thema's: Economie, Wonen, Voorzieningen & Evenementen en Ruimte. Onze gemeenten zijn op een natuurlijke manier met elkaar verbonden, waardoor inwoners zich eenvoudig tussen de gemeenten bewegen. We bieden kansen en kwaliteit voor elke levensfase. Onze kracht? De unieke combinatie van wonen, werken en recreëren. De afwisseling tussen stedelijk en landelijk, tussen high tech en robuust groen, tussen kleinschalige cultuurhistorie en grootstedelijke internationale allure in een economisch kansrijke regio.

## VOORZIENINGEN

In onze SGE regio zijn steeds meer voorzieningen te vinden die hun aanbod ook in het Engels aanbieden, zoals:

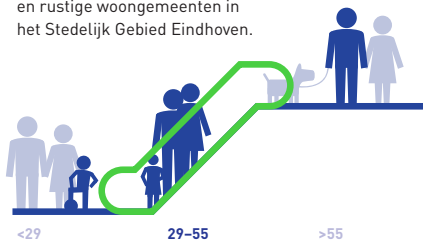
- VOORSTELLINGEN IN HET THEATER
- ACTIVITEITEN IN DE BIBLIOTHEEK
- FILMHUIZEN & BIOSCOPEN
- MUSEUMTOURS
- SPORTAANBOD

## TOP 5 GROTE UITBREIDINGSLOCATIES VOOR WONINGBOUW

- BRANDEVOORT IN HELMOND
- NUENEN WEST IN NUENEN
- ZILVERACKERS IN VELDHOVEN
- AARLE IN BEST
- TONGELRESCHER AKKERS IN EINDHOVEN

## ROLTRAPPRINCIPE

Vanaf het moment dat mensen een gezin krijgen en zich echt willen gaan settelen verhuizen zij vaak vanuit de stad naar de meer landelijke en rustige woongemeenten in het Stedelijk Gebied Eindhoven.



"We trekken veel op met een bevriend expat-gezin. We gaan graag naar theater de Schalm in Veldhoven omdat het dichtbij en kleinschalig is. Tegenwoordig vind je op [thisiseindhoven.nl](http://thisiseindhoven.nl) al het regionale aanbod ook in het Engels."

"Eén van onze kinderen heeft astma. Daarom weet ik hoe belangrijk luchtkwaliteit is in de regio zoals rondom de N69. Als ondernemer ben je bezig met economische groei maar dat mag niet ten koste gaan van gezondheid. De overheid let hier ook op."

## WOONWENSEN GEZINNEN 29-55 jarigen

**Traditionele gezinnen**  
Willen gewoon goed wonen in kindvriendelijke woonmilieus. Focus ligt op grondgebonden en huurwoningen.

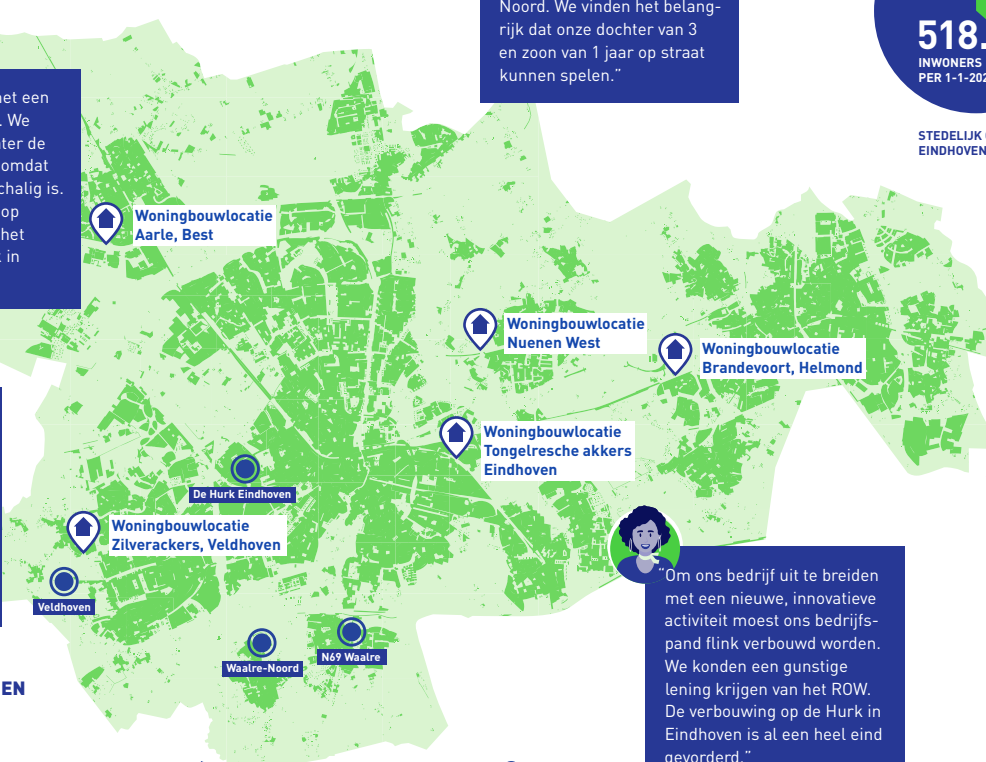
**Moderne gezinnen**  
Willen wonen met gelijkgestemde in een vinex-achtige setting op een goed ontsloten locatie. Hebben ruime koopmogelijkheden.

**Welgestelde gezinnen**  
Willen wonen nabij culturele hotspots en hebben een focus op het dure koopsegment binnen de ring van de stad of net daarbuiten.

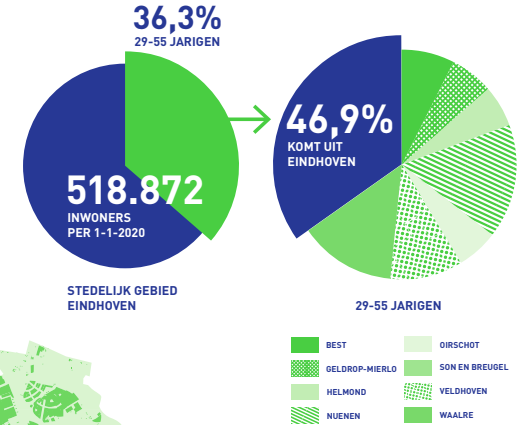


## SOPHIE, 35 JAAR

"Mijn man en ik hebben elkaar ontmoet tijdens onze studie. We hebben een nieuwbouwwoning gekocht in Waalre-Noord. We vinden het belangrijk dat onze dochter van 3 en zoon van 1 jaar op straat kunnen spelen."

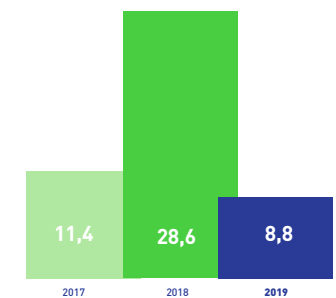


## BEVOLKINGSMOMENTUM STEDELIJK GEBIED EINDHOVEN



## HOEVEEL HECTARE BEDRIJVENTERREINEN WORDEN ER PER JAAR UITGEGEVEN IN HET SGE?

Het gebrek aan direct beschikbare kavels heeft effect gehad op het uitgeven van bedrijfsgronden in 2019.



**ER IS NOG 22,9 HECTARE BEDRIJVENTERREINEN, VERDEELD OVER 10 LOCATIES, DIRECT BESCHIKBAAR BINNEN HET SGE.**

BEST - EINDHOVEN - GELDROP-MIERLO - HELMOND - NUENEN - OIRSCHOT - SON EN BREUGEL - VELDHOVEN - WAALRE

# STEDELIJK GEBIED!

HOOFDSTUK 2

# WONEN

# STEDELIJK GEBIED!

## INLEIDING

De economische ontwikkeling in onze regio heeft de laatste jaren voor extra werkgelegenheid en een positief migratiesaldo gezorgd. Terwijl de effecten van de Coronacrisis nog moeilijk te voorspellen zijn, is er op dit moment geen reden om aan te nemen dat deze trend in de komende periode structureel gaat veranderen. De nieuwe provinciale prognose laat dit ook zien. Veel mensen willen zich (nog steeds) in het Stedelijk Gebied Eindhoven vestigen waardoor er een huishoudensgroei is en krapte op de woningmarkt. Alle smaken woonmilieus zijn in het stedelijk gebied te vinden. Die diversiteit is onze kracht en die willen we versterken. In samenwerking met corporaties, marktpartijen en andere partners faciliteren we deze groei en zorgen we ervoor dat er voldoende betaalbare woningen beschikbaar zijn. Juist ook in Corona-tijd is het op peil houden van de woningbouwproductie en in het bijzonder de productie van betaalbare woningbouw een belangrijk speerpunt!

## WAT HEBBEN WE IN 2020 GEDAAN?

Belangrijke mijlpalen in 2020 zijn het Bidbook aan het Ministerie van Binnenlandse Zaken en Koninkrijksrelaties (BZK) met daarin projecten uit diverse SGE gemeenten die we voorgedragen hebben voor de woningbouwimpuls. Hier ligt een regionale afweging aan ten grondslag. Dit heeft al geresulteerd in een investering van 19 miljoen in drie projecten (2500 woningen) in het stedelijk gebied. Verder is een regionaal woningbehoefteonderzoek uitgevoerd, mede op basis van nieuwe provinciale prognoses. Ook zijn we met marktpartijen en corporaties gekomen tot concrete maatregelen die de woningbouw een essentiële versnelling kunnen geven. Meer in het bijzonder zijn met corporaties in 2020 stevige stappen gezet om te komen tot een standaard sociale huurwoning zodat er dankzij de samenwerking meer betaalbare woningen in onze regio komen. Daarnaast hebben we een Afsprakenkader Huisvesting Arbeidsmigranten vastgesteld als basis voor initiatieven in onze regio. Hierin is samen met het Portefeuillehoudersoverleg Economie opgetrokken. De focus ligt daarin zoveel mogelijk op het flexwonen (meerdere doelgroepen). Met daarbij het besef dat ook op een aantal plekken in de regio grootschalige geclusterde huisvesting voor arbeidsmigranten alleen nodig is. Ook is een tweetal versnellingstafels georganiseerd met diverse organisaties, om te komen tot versnelling van de woningbouw. Verder werken we aan regionale kennisuitwisseling rond tijdelijke woonvormen.

## LEDEN VAN HET PORTEFEUILLEHOUDERSOVERLEG WONEN



Marc van Schuppen  
(voorzitter), Best



Gaby vd Waardenburg  
(vice voorzitter), Helmond



Marc Jeucken,  
Geldrop-Mierlo



Caroline van Brakel,  
Nuenen



Piet Machielsen,  
Oirschot



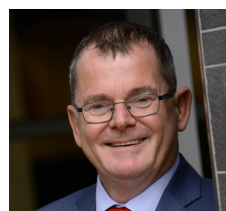
Jan van Burgsteden,  
Waalre



Yasin Torunoglu,  
Eindhoven



John Frenken,  
Son en Breugel



Hans van de Looij,  
Veldhoven

# STEDELIJK GEBIED!

## WAT GAAN WE IN 2021 DOEN?

### A. Uitvoeringsprogramma 'Visie op Wonen & Woondeal'

#### 1. Versnellen van de woningbouwopgave

In de regionale Visie op Wonen en de Woondeal zijn afspraken gemaakt over het versnellen van de woningbouw in het Stedelijk Gebied Eindhoven (SGE). In 2021 blijven we hier uitvoering aan geven. Kwaliteit, betaalbaarheid en tempo zijn daarbij belangrijk. Ook in 2021 trekken we gezamenlijk op om te inventariseren welke projecten we kunnen voordragen voor toekomstige tranches om aanspraak te doen op middelen uit impuls gelden die het Ministerie van BZK beschikbaar heeft gesteld.

De rijksoverheid heeft via de Provincie Noord-Brabant ook middelen ter beschikking gesteld om gemeenten te ondersteunen met voldoende capaciteit (zowel inhoudelijke expertise als extra uitvoering) om de woningbouw te kunnen versnellen. In 2021 kijken we hoe we hier gezamenlijk in op kunnen trekken en gebruik van kunnen maken.

Als gemeenten in het stedelijk gebied hebben we de wens om meer diversiteit en innovatie in te brengen in diverse woonvormen in onze regio. In 2021 gaan we daar mee aan de slag (bijvoorbeeld samen met het onderwijs en bedrijfsleven). Het Actieprogramma Nieuwe Woonvormen van de provincie Noord-Brabant sluit daar bij aan. We gaan in 2021 ook verder met de kennisuitwisseling rondom tijdelijke woonvormen in de regio. Dit is één van de manieren om snel wat te doen aan het tekort aan (betaalbare) woonruimte.

#### Bestuurlijk trekkers:

Caroline van Brakel en Yasin Torunoglu

#### 2. Pilot standaard sociale huurwoning

In onze regio hebben we te maken met een woningtekort, zeker in het sociale huursegment. Mede daarom zijn we de Pilot Sociale Huurwoningen gestart, in 2021 gaan we de eerste concrete projecten in het stedelijk gebied opstarten/realiseren. Het gezamenlijke woonproduct van de corporaties kan dan uitgerold worden. Hierbij is ook intensieve regionale samenwerking vereist waar het gaat om de snelle en uniforme vergunningverlening.

#### Bestuurlijk trekker:

Piet Machielsen

#### 3. Betaalbaarheid sociaal en middensegment borgen en vergroten

Het middensegment (zowel huur als koop) is een belangrijk woningsegment, een schakel voor het goed functioneren van de woningmarkt. Vanwege de stijgende woningprijzen is er een tekort in dit segment. We gaan daarom in 2021 actiever sturen op het realiseren van voldoende woningen in het middensegment.

#### Bestuurlijk trekker:

Hans van de Looij

# STEDELIJK GEBIED!

## 4. Verkennen mogelijkheden voor financiering voor verduurzamen en levensloopbestendig maken bestaande woningvoorraad

In 2021 maken we een start met het verkennen van de regionale mogelijkheden tot het verduurzamen van de woningvoorraad, dit doen we in combinatie met wat er al gebeurt vanuit de Regionale Energie Strategie (RES). Onderlinge kennis en informatie wordt gedeeld en geïntegreerd in de eigen opgaven op het thema wonen.

**Bestuurlijk trekker:** Marc van Schuppen

## B. Gezamenlijke woningbouwprogrammeringsafspraken

### 1. Toetsen woningbouwplannen

In het Portefeuillehoudersoverleg Wonen hebben we afgesproken dat een onafhankelijk Coördinatieteam Wonen naast alle bestemmingsplannen voor nieuwe uitleggebieden ook woningbouwontwikkelingen op inbreidingslocaties toetst aan de Brainport Principes. Het gaat om plannen in stedelijke concentratiegebieden groter dan 75 woningen en in kernen in het landelijk gebied groter dan 25 woningen. Aan inbreidings-, herstructurerings- en transformatielocaties wordt ruim baan gegeven om de woningbouwopgave te versnellen. Hiermee geven we een regionale kwaliteitsimpuls en houden we onszelf scherp in het maken van unieke woongebieden die van toegevoegde waarde zijn op het bestaande palet van nieuwbouw in de negen gemeenten. Deze toetsing continueren we in 2021.

**Bestuurlijk trekker:** Gaby van den Waardenburg en Piet Machielsen  
**Ambtelijk trekker:** onafhankelijk coördinatieteam

### 2. Monitoren van de woningbouw

In 2021 vullen we de woningbouwmonitor waar we mee werken verder aan en wordt dit gebruikt als sturingsinstrument voor de woningbouwproductie. Minimaal twee keer per jaar worden de resultaten van de monitor in ons Portefeuillehoudersoverleg Wonen besproken, zodat we indien nodig ook ons programma aan kunnen passen.

**Bestuurlijk trekker:** Gaby van den Waardenburg en Piet Machielsen  
**Ambtelijk trekker:** onafhankelijk coördinatieteam

### 3. Herziening van ons afsprakenkader

Het in 2017 opgestelde Afsprakenkader Wonen functioneert overwegend goed. Het geeft ruim baan aan inbreidingsplannen. Nu de druk op de woningmarkt maar blijft toenemen, gaan we in 2021 kijken of het Afsprakenkader Wonen herzien moet worden. Hiervoor gebruiken we het woningbehoefteonderzoek en de nieuwe prognoses van de Provincie.

**Bestuurlijk trekker:** Gaby van den Waardenburg en Piet Machielsen  
**Ambtelijk trekker:** onafhankelijk coördinatieteam

# STEDELIJK GEBIED!

## C. Woonruimteverdeling

### 1. Continueren van de gezamenlijke huisvestingsverordening

In 2021 wordt uitvoering van de gezamenlijke huisvestingsverordening gecontinueerd om inwoners uit het Stedelijk Gebied Eindhoven die urgent een woning nodig hebben te helpen. Vanaf 2021 kan een groot deel van de urgent woningzoekenden (afhankelijk van soort urgentie) zelf gaan zoeken naar geschikte woningen (voorheen kregen zij een woning aangeboden). De ervaringen van de pilot in Helmond worden daarbij gebruikt. Na invoering van de nieuwe werkwijze gaan we deze ook monitoren.

**Bestuurlijk Trekker:** Hans van de Looij en Marc Jeucken

### 2. Opstarten nieuwe procesorganisatie

In 2021 gaan we de nieuwe procesorganisatie uitrollen om uitvoering te geven aan de gezamenlijke urgentieverordening. In de nieuwe procesorganisatie zijn taken, verantwoordelijkheden en bevoegdheden duidelijker belegd. Ook het sociaal domein krijgt hier een duidelijke positie en verantwoordelijkheid. Daarbij hoort ook het organiseren van kennissessies voor gemeenten en corporaties om kennis van de verordening te borgen en daarmee een eenduidige uitvoering te bewerkstelligen.

**Bestuurlijk Trekker:** Hans van de Looij en Marc Jeucken

## D. Overige samenwerkingsprojecten

### 1. Samenwerking met partners continueren en uitbouwen

Op andere vlakken dan de pilot sociale woningbouw en de investeringscapaciteit van corporaties gaan we in 2021 een nauwere en structurele samenwerking met de corporaties tot stand brengen. Ook leveren we vanuit het thema Wonen ambtelijk en bestuurlijk een bijdrage aan de totstandkoming van de Omgevingsagenda en de Verstedelijkingsstrategie, belangrijke onderwerpen binnen het Thema Ruimte maar met een onmiskenbare relatie en wisselwerking met het thema Wonen binnen onze samenwerking.

**Bestuurlijk trekkers:** Caroline van Brakel en Yasin Torunoglu

### 2. Regionale begrippenlijst

De 21 gemeenten in Zuidoost-Brabant hanteren een gezamenlijke begrippenlijst. Jaarlijks houden we deze 'Regionale Begrippenlijst Wonen' tegen het licht, ook in 2021 doen we dat voor de negen gemeenten in het Stedelijk Gebied Eindhoven. In dit traject wordt ook de verbinding gelegd met de andere subregio's.

**Bestuurlijk trekker:** Marc van Schuppen



# STEDELIJK GEBIED!

### 3. Regionale benadering taakstelling vergunninghouders

De gemeenten in het stedelijk gebied hadden een gezamenlijk actieplan statushouders welke inmiddels is afgelopen en geëvalueerd. In 2021 blijven we de coördinatie en afstemming tussen het Overleg Coördinatoren Huisvesting Vergunninghouders Zuidoost en de samenwerking op dit onderwerp, voor zover nodig, in het stedelijk gebied uitvoeren.

**Bestuurlijk trekker:** Hans van de Looij

### 4. Huisvesting arbeidsmigranten

Het vastgestelde Afsprakenkader Huisvesting Arbeidsmigranten is komende jaren onze leidraad voor nieuwe initiatieven voor deze doelgroep. In 2021 wordt hier regionaal maar ook lokaal uitvoering aan gegeven.

**Bestuurlijk trekker:** Marc van Schuppen

## DOORKIJK 2022 EN VERDER

Binnen het thema wonen hebben we diverse meerjarige projecten en naar verwachting is het woningtekort niet op korte termijn opgelost. Daarom werken we ook de komende jaren aan de realisatie van de Visie op Wonen en de Woondeal. De urgentieverordening is ook een meerjarige samenwerking met Woningcorporaties die langer loopt dan 2022.

# MIDDELBAAR NAAR NIEUWE BALANS

## RUIMTE VOOR ELKE LEVENSFASE

In het SGE werken we met 9 gemeenten aan bovenlokale opgaven op de 4 thema's: Economie, Wonen, Voorzieningen & Evenementen en Ruimte. Onze gemeenten zijn op een natuurlijke manier met elkaar verbonden, waardoor inwoners zich eenvoudig tussen de gemeenten bewegen. We bieden kansen en kwaliteit voor elke levensfase. Onze kracht? De unieke combinatie van wonen, werken en recreëren. De afwisseling tussen stedelijk en landelijk, tussen high tech en robuust groen, tussen kleinschalige cultuurhistorie en grootstedelijke internationale allure in een economisch kansrijke regio.

## TOP 5 SECTOREN WAAR DE MEESTE ARBEIDSMIGRANTEN WERKZAAM ZIJN BINNEN ONZE REGIO

- Arbeidsbemiddeling, uitzendbureaus en personeelsbeheer
- Groothandel en handelsbemiddeling
- Onderwijs
- Vervaardiging van overige machines en apparaten
- Eet- en drinkgelegenheden

## TOP 5 BEZOEKERSAANTALLEN MUSEA

- 1 VAN ABBE MUSEUM 100 000
- 2 PHILIPSMUSEUM 79 000
- 3 MUSEUM HELMOND 70 000
- 4 EINDHOVEN MUSEUM 60 000
- 5 DAF MUSEUM 55 000

## VAN GOGH NATIONAAL PARK

Als SGE gemeenten nemen we deel aan het Van Gogh Nationaal Park. Dit biedt: toerisme, een gezonde en mooie leef- en werkomgeving, het behoud en versterken van natuurlandschap en cultuur en een aantrekkelijk vestigingsklimaat.

## ROLTRAPPRINCIPE

Inwoners van middelbare leeftijd wonen vaak al lange tijd in dezelfde woning. Het kan zijn dat wanneer de kinderen het huis uit zijn dat er gezocht wordt naar nieuwe woonstijlen bijv. grondgebonden.



## WOONWENSEN VAN DE MEDIATEREN 56-74 jarigen



### Welgestelde medioren

Zijn tussen de 55 en 75 jaar, met een midden of hoog inkomen. Deze medioren zijn niet gebonden aan een plek en hebben interesse in nieuwe woonstijlen. Dit kunnen bijvoorbeeld luxe en ruime appartementen zijn zowel in de koopsector en vrije huursector.



### Wijkgebonden medioren

Zijn vaak 65 jaar of ouder, lager opgeleid en hebben een laag inkomen. Zij wonen hun hele leven naar tevredenheid in dezelfde wijk en hechten veel waarde aan hun sociale netwerk. Veelal gericht op de sociale huursector.



## LOUIS, 63 JAAR

"Om gezond te kunnen blijven leven, moeten we zuinig zijn op de natuur. Als je wandelroutes zoekt, moet je die op verschillende websites bij elkaar sprokkelen. Fijn dat er straks één Van Gogh Nationaal Park is!"



"Mijn vrouw en ik blijven gezond door te fietsen. Door de week gaan we hiermee naar het werk en in het weekend rijden we een stuk van het Kunstroute-netwerk. Onlangs bezochten we het museum Vincentre in Nuenen."



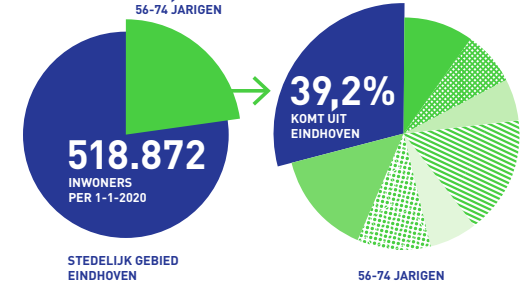
"Als P&O-er in de logistiek in Helmond werk ik personeel in Oost-Europa. Wij regelen ook de huisvesting. Wij hebben de overheid nodig om dat goed te doen. Het is belangrijk om goede leefomstandigheden te bieden."



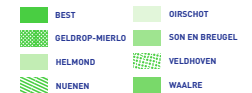
"Een vriendin van ons is na een herseninfarct prikkelgevoelig geworden en kan niet meer wonen in haar flat in Best vanwege geluidsoverlast. Ze kan gelukkig een beroep doen op de urgentieregeling om iets anders te vinden."

## BEVOLKINGSMYANG STEDELIJK GEBIED EINDHOVEN

22,7% 56-74 JARIGEN



518.872 INWONERS PER 1-1-2020



## 20.475 ARBEIDSMIGRANTEN

waren in 2018 werkzaam voor een in SGE gemeente gevestigde werkgever



## 7.157 ARBEIDSMIGRANTEN

woonden in 2018 in het SGE en hadden een werkgever in de SGE regio



## AANTAL WONINGEN VERHUURD AAN URGENT WONINGZOEKENDEN

1.239

URGENT WONINGZOEKENDEN

## TOTAAL

5.438

NIEUWE SOCIALE VERHURINGEN

BEST - EINDHOVEN - GELDROP-MIERLO - HELMOND - NUENEN - OIRSCHOT - SON EN BREUGEL - VELDHOVEN - WAALRE

# STEDELIJK GEBIED!

HOOFDSTUK 3

# VOORZIENINGEN & EVENEMENTEN

# STEDELIJK GEBIED!

## INLEIDING

Binnen het thema Voorzieningen en Evenementen staan wij als negen gemeenten voor de gezamenlijke opgave om een structureel en kwalitatief hoogstaand regionaal voorzieningen- en evenementenaanbod te realiseren op het gebied van sport, cultuur en recreatie. De kwaliteit van onze voorzieningen en evenementen in het Stedelijk Gebied Eindhoven zijn namelijk enorm belangrijk voor onze economische welvaart en de kwaliteit van leven van onze inwoners. Ook is het cruciaal voor ons (internationale) vestigingsklimaat. De gemeenteraden hebben bij het vaststellen van de Samenwerkingsagenda 2018-2025 besloten om binnen deze regionale samenwerking samen te werken op het gebied van regionale en bovenregionale voorzieningen. Ook is besloten om de lokale voorzieningen de verantwoordelijkheid te laten zijn van de lokale gemeenten.

## WAT HEBBEN WE IN 2020 GEDAAN?

De inventarisatie naar het huidige aanbod van regionale en topvoorzieningen en evenementen is afgerond. Hiermee is duidelijk welke voorzieningen en welke evenementen regionaal zijn en welke we als lokaal zien. Ook is de eerste aanzet naar een regioprofiel afgerond om richting te geven aan beleidskeuzes en het versterken van het aanbod in het SGE. Al deze informatie is gebruikt voor het maken van de gezamenlijke toekomststrategie regionale topvoorzieningen en evenementen welke in november 2020 in principe is vastgesteld door het Portefeuillehoudersoverleg Voorzieningen & Evenementen. In het kader van het project thisiseindhoven.nl (Regio Deal Brainport Eindhoven) hebben de negen gemeenten een bijdrage geleverd in de vorm van kennis en informatie om het aanbod aan voorzieningen en evenementen te internationaliseren. Tot slot zijn in de projecten, die in het kader van de Regiodeal Brainport Financieringsregeling regionale voorzieningen, middelen hebben ontvangen stappen gezet. Het gaat daarbij om het gezamenlijke Kunstroute-netwerk, het Vincentre in Nuenen en Sportpark de Braak in Helmond.

## LEDEN VAN HET PORTEFEUILLEHOUDERSOVERLEG VOORZIENINGEN & EVENEMENTEN



Daan de Kort (voorzitter),  
Veldhoven



Monique List (vice  
voorzitter), Eindhoven



Antoinette Maas,  
Helmond



Hans Ubachs,  
Best



Rob van Otterdijk,  
Geldrop-Mierlo



Ralf Stultiëns,  
Nuenen



Piet Machielsens,  
Oirschot



Liesbeth Sjouw,  
Waalre



Jos de Bruin,  
Son en Breugel

# STEDELIJK GEBIED!

## WAT GAAN WE IN 2021 DOEN?

### A. Uitkomsten inventarisatie regionale topvoorzieningen en evenementen

#### 1. Een inventarisatie van het huidige aanbod

Het onderzoek naar het huidige aanbod en de behoeften van onze inwoners wordt in het eerste kwartaal van 2021 gedeeld met de gemeenteraden. Hiermee krijgen de raden een duidelijk beeld wat er onder regionale en bovenregionale voorzieningen en evenementen wordt verstaan en wat onder lokale voorzieningen (en dus de verantwoordelijkheid van de lokale gemeenten) valt. Ook zien zij wat de behoeften van de inwoners zijn. Deze informatie is gebruikt bij het maken van de gezamenlijke toekomststrategie.

**Bestuurlijk trekkers**

Daan de Kort en Hans Ubachs

### B. Gezamenlijke toekomststrategie regionale topvoorzieningen en evenementen

#### De strategie: een hoogstaand en toegankelijk voorzieningen- en evenementenaanbod in het SGE

De gezamenlijke toekomststrategie regionale topvoorzieningen en evenementen gaat in de eerste helft van 2021 ter vaststelling naar de negen colleges en gemeenteraden. De strategie wordt eerst besproken in de colleges voordat de raden opnieuw betrokken worden. Voorafgaand aan vaststelling in de gemeenteraden wordt de strategie gepresenteerd aan de raden en vragen we of zij de grote lijnen in de strategie herkennen. Dit n.a.v. de inbreng die raadsleden hebben kunnen leveren tijdens de Regioconferentie van 30 september 2020 en de enquête die daarna onder alle raden is uitgezet. In diezelfde sessie wordt aan de gemeenteraden input gevraagd voor het uitvoeringsprogramma dat nog gemaakt moet worden. Met vaststelling van de strategie hebben we een solide basis waarop we binnen het thema Voorzieningen & Evenementen verder gaan werken.

**Bestuurlijk trekkers**

Daan de Kort en Piet Machielsen

#### Uitvoeringsprogramma als uitwerking van de gezamenlijk strategie

In de eerste helft van 2021 wordt gestart met de voorbereidende werkzaamheden van het uitvoeringsprogramma als uitwerking van de gezamenlijke strategie: een *hoogstaand en toegankelijk voorzieningen- en evenementenaanbod in het SGE*. Aan de raden wordt tijdens de informerende/opiniërende sessie met de raad in de eerste helft van 2021 ook gevraagd om mee te denken over wat zij belangrijk vinden voor het uitvoeringsprogramma en het realiseren van de gezamenlijke strategie. Door dit in de eerste helft van het jaar te doen, kunnen we in het Portefeuillehoudersoverleg het uitvoeringsprogramma in het derde kwartaal van 2021 vaststellen en kan de uitvoering snel starten.

**Bestuurlijk trekker:**

Daan de Kort en Piet Machielsen

# STEDELIJK GEBIED!

## C. Regionale profilering voorzieningen en evenementen

### Internationalisering aanbod

In 2021 continueren we de samenwerking met Eindhoven247 en thisiseindhoven.nl aan het regioplatform. Dit doen we als negen gemeenten samen met de andere gemeenten in Zuidoost-Brabant in de vorm van het uitdragen van de projectdoelstellingen en het bestuurlijk draagvlak actueel houden. Daarnaast kiest iedere individuele gemeente op wat voor manier zij lokaal deel wil nemen aan thisiseindhoven.nl.

**Bestuurlijk trekker:** Liesbeth Sjouw

### Duidelijke profilering

Het regionale profiel wordt naar verwachting tijdens het eerste Portefeuillehoudersoverleg in 2021 vastgesteld en afgerond. Het geeft antwoord op de vraag hoe de gemeenten in het stedelijk gebied zich samen op het gebied van voorzieningen en evenementen het beste kunnen profileren en positioneren. Het profiel geeft richting in het verder versterken van het aanbod aan voorzieningen en evenementen en heeft al gefungeerd als belangrijke bouwsteen voor de strategie.

**Bestuurlijk trekker:** Rob van Otterdijk

## D. Ondersteuning lobby naar Den Haag en lokale triple-helix-partners

Vergeleken met de internationale concurrentiepositie van de in Brainport Eindhoven gevestigde bedrijven, blijft het voorzieningenniveau van cultuur en sport achter. Op basis van de Brainport Nationale Actieagenda is het Rijk om een extra Rijksinvestering van minimaal 30 miljoen euro per jaar gevraagd. Met deze middelen kunnen we voor de regio aantrekkelijke voorzieningen behouden en door ontwikkelen. We ondersteunen de lobby van Brainport Eindhoven. Indien aan de orde stemmen we onze inzet af binnen het Portefeuillehoudersoverleg Voorzieningen & Evenementen. Daarnaast is het beter benutten en lobbyen voor verschillende rijks financieringen en subsidies ook onderdeel van de strategie.

**Bestuurlijk trekker:** Daan de Kort

## E. Aanvullende samenwerkingsprojecten

### Project Brainport Financieringsregeling regionale voorzieningen

De SGE projecten, die in het kader van de Regiodeal Brainport Financieringsregeling regionale voorzieningen, middelen hebben ontvangen blijven we monitoren op voortgang. De looptijd van de subsidieregeling is tot eind 2022. Het gaat daarbij om het gezamenlijke Kunstroute-netwerk, het Vincentre in Nuenen en Sportpark de Braak in Helmond. Binnen het Portefeuillehoudersoverleg agenderen we de voortgang en kijken we specifiek naar de regionale doelen die met de projecten zijn beoogd.

**Bestuurlijk trekker:** Monique List

# STEDELIJK GEBIED!

## DOORKIJK 2022 EN VERDER

Onze Samenwerkingsagenda heeft een looptijd tot 2025 en vormt ook voor de komende jaren ons kader. Wat we de komende jaren gaan doen, is in hoge mate afhankelijk van de manier waarop wij invulling gaan geven aan de gezamenlijke strategie.



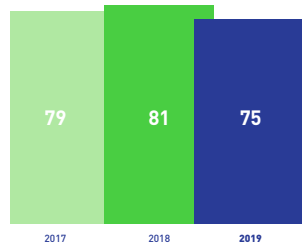
# PRETTIG LEVEN OP LEEFTIJD

## RUIMTE VOOR ELKE LEVENSFASE

In het SGE werken we met 9 gemeenten aan bovenlokale opgaven op de 4 thema's: Economie, Wonen, Voorzieningen & Evenementen en Ruimte. Onze gemeenten zijn op een natuurlijke manier met elkaar verbonden, waardoor inwoners zich eenvoudig tussen de gemeenten bewegen. We bieden kansen en kwaliteit voor elke levensfase. Onze kracht? De unieke combinatie van wonen, werken en recreëren. De afwisseling tussen stedelijk en landelijk, tussen high tech en robuust groen, tussen kleinschalige cultuurhistorie en grootstedelijke internationale allure in een economisch kansrijke regio.

## LOKET 9VOOR1

Aantal behandelde vragen via loket 9voor1

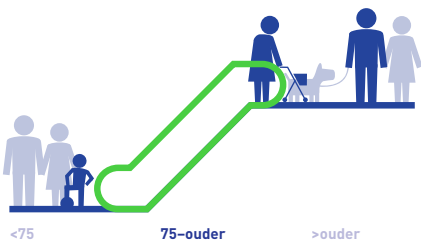


In 2019 was ruim **80%** van de aanvragen afkomstig uit de SGE-regio.

Van de **75 AANVRAGEN** waren er eind 2019 nog **26 ACTIEF** in behandeling, **16 STAAN IN DE WACHTSTAND** en van **33 BEDRIJVEN** is de huisvestingsvraag afgerond.

## ROLTRAPPRINCIPE

Senioren willen graag dichtbij de voorzieningen wonen zodat alles makkelijk te bereiken is.



## WOONWENSEN VAN DE SENIORE LEVENSGENIETERS

75-jarigen en ouder

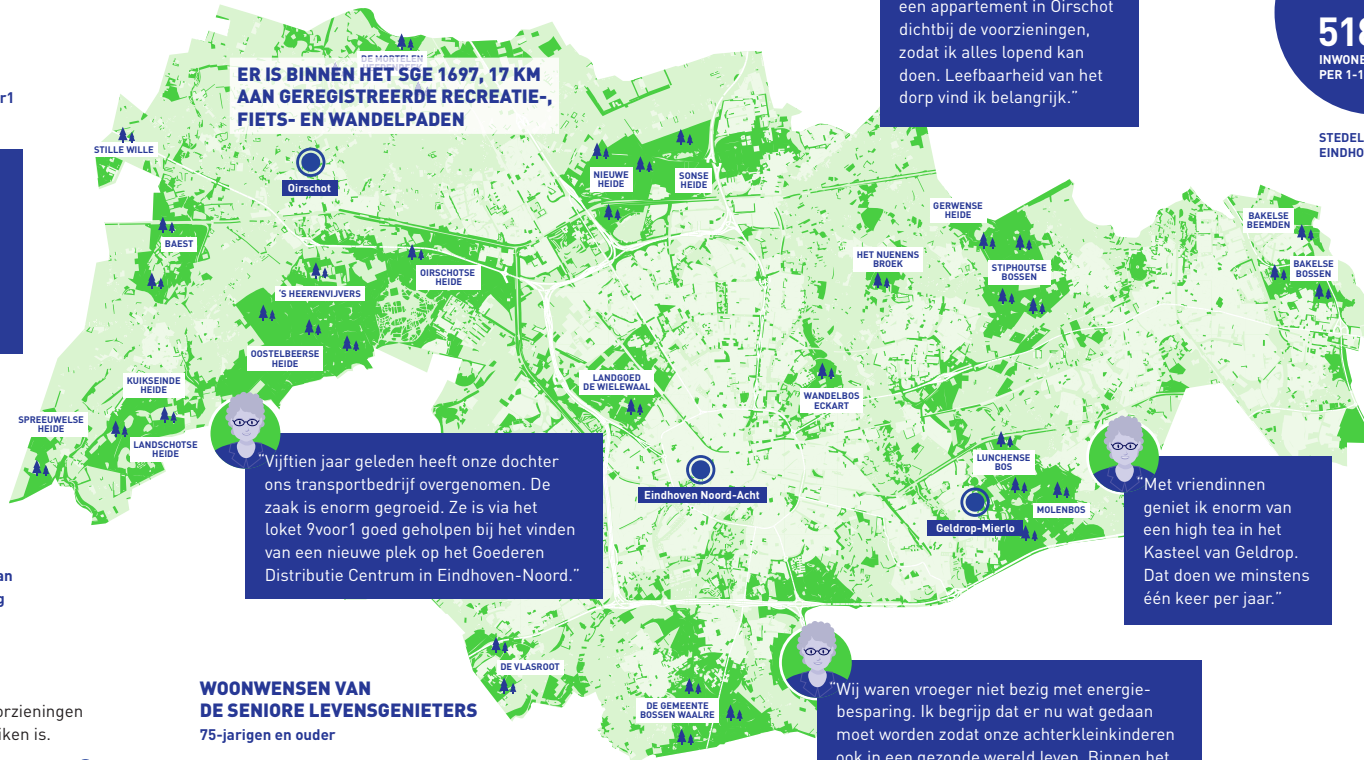
**Seniore levensgenieters**  
Zijn 75 jaar of ouder, hoger opgeleid met een midden- of hoog inkomen. Zij genieten van een welverdiend pensioen en willen ontzorgd worden en kiezen bewust voor de huursector. Woonvormen die zij zoeken zijn appartementen en patio's/bungalows.

**Wijkgebonden senior**  
Lager opgeleid en hebben een laag inkomen. Zij wonen hun hele leven naar tevredenheid in dezelfde wijk en hechten veel waarde aan hun sociale netwerk. Veelal gericht op de sociale huursector.



## MIEKE 81 JAAR

"Nu ik ouder word, woon ik te groot. Sinds mijn man overleden is, kan ik de tuin niet meer bijhouden. Ik zoek een appartement in Oirschot dichtbij de voorzieningen, zodat ik alles lopend kan doen. Leefbaarheid van het dorp vind ik belangrijk."



ER IS BINNEN HET SGE 1697, 17 KM AAN GEREGISTREERDE RECREATIE-, FIETS- EN WANDELPADEN

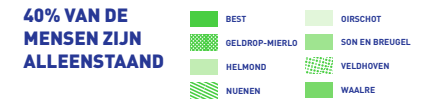
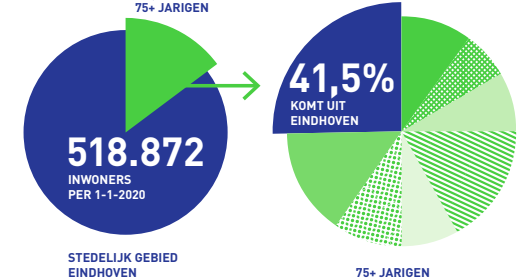
"Vijftien jaar geleden heeft onze dochter ons transportbedrijf overgenomen. De zaak is enorm gegroeid. Ze is via het loket 9voor1 goed geholpen bij het vinden van een nieuwe plek op het Goederen Distributie Centrum in Eindhoven-Noord."

"Met vriendinnen geniet ik enorm van een high tea in het Kasteel van Geldrop. Dat doen we minstens één keer per jaar."

"Wij waren vroeger niet bezig met energiebesparing. Ik begrijp dat er nu wat gedaan moet worden zodat onze achterkleinkinderen ook in een gezonde wereld leven. Binnen het SGE is er niet veel ruimte voor zonnepanelen."

## BEVOLKINGSMYNG STEDELIJK GEBIED EINDHOVEN

7,7% 75+ JARIGEN



## 40% VAN DE MENSEN ZIJN ALLEENSTAAND

## WERKEN AAN DE LEEFBAARHEID IN DE DORPSKERNEN

De Regionale Adviescommissie Detailhandel (RACD) adviseert gevraagd en ongevraagd over detailhandelsontwikkelingen in de SGE gemeenten. Het RACD heeft in 2019 **6 ADVIEZEN** uitgebracht o.a. over huisvesting van detailhandel, verplaatsingen van winkels, doorontwikkeling van een woonboulevard en **2 NOTITIES** over supermarktonthwikkelingen en koopstroom-ontwikkelingen.

## BIJZONDERE WOONVORMEN IN DE REGIO

- 1 Knarrenhof in Geldrop-Mierlo: wonen in hofjes op basis van Collectief Particulier opdrachtgeverschap.
- 2 Ecodorp Klein Oers in Zilverackers Veldhoven, woningen worden met biobased materialen gebouwd en zijn zelfvoorzienend en innovatief in haar elektriciteit, warmte, waterhuishouding en riolering.
- 3 Beekdael in Waalre, patiowoningen waarbij alle voorzieningen gelijkvloers zijn en zeer geschikt voor senioren.



## WERKEN AAN DE REGIO VAN MORGEN

In onze woningbouwplannen en plannen voor bedrijventerreinen nemen we ook aspecten als duurzaamheid, klimaatadaptie en gezonde verstedelijking op.



BEST - EINDHOVEN - GELDROP-MIERLO - HELMOND - NUENEN - OIRSCHOT - SON EN BREUGEL - VELDHOVEN - WAALRE

# STEDELIJK GEBIED!

HOOFDSTUK 4

# RUIMTE

# STEDELIJK GEBIED!

## INLEIDING

Onze samenwerking op het thema Ruimte zit in een bijzondere fase. In de *Samenwerkingsagenda 2018-2025* is het thema gepositioneerd als faciliterend, waarin vooral het delen en (vrijblijvend) afstemmen van ruimtelijke ontwikkelingen centraal staat. De praktijk van 2021 vraagt echter meer gezamenlijke regie op de verstedelijking van ons stedelijk gebied, met het alleen faciliteren van de andere thema's gaan we onze ruimtelijke ambities niet waarmaken. Op het gebied van o.a. woningbouw, natuurontwikkeling, mobiliteit en energietransitie zijn de opgaven simpelweg te groot om los van elkaar op te pakken.

In het kader van het MIRT-onderzoek '*Verstedelijking en bereikbaarheid Brainport Eindhoven*' hebben we dit gezamenlijk verkend. Het smaakt naar meer, we willen ermee aan de slag en nu is de periode aangebroken om de volgende stap te zetten. Met onder andere de afspraken in dit Jaarprogramma geven we hier invulling aan. Daarnaast zijn we in gesprek met het Bestuurlijk Platform over de positionering van het thema binnen onze samenwerking. De uitkomst hiervan nemen we mee bij de realisatie van onze afspraken.

## WAT HEBBEN WE IN 2020 GEDAAN?

De afgelopen jaren waren verkennend en oriënterend, we hebben dit gedaan aan de hand van de door de gemeenteraden gegeven opdracht om een verrijking van de gebiedsvisie Brainport City op te stellen. In het voorjaar van 2020 hebben we deze verrijking succesvol afgerond en hebben alle portefeuillehouders de eigen gemeenteraad geïnformeerd over deze belangrijke stap in onze samenwerking. Daarnaast hebben we stevig werk gemaakt om ons Portefeuillehoudersoverleg Ruimte als gremium te positioneren voor ruimtelijke afstemming in de regio. Een goed voorbeeld hiervan is het MIRT-Onderzoek '*Verstedelijking en bereikbaarheid Brainport Eindhoven*'. De verantwoordelijkheid voor de inbreng op het gebied van verstedelijking lag bij ons als portefeuillehouders en ambtenaren Ruimte van de negen gemeenten. Hieraan gaven we samen intensief invulling, de negen gemeenten hebben hierdoor een stevige positie gehad in het onderzoek. Tot slot mag het Van Gogh National Park niet onvermeld blijven. Binnen het Portefeuillehoudersoverleg Ruimte hebben we besloten samen te participeren in het project. Hiervoor hebben we gezamenlijk afspraken gemaakt en vastgelegd en de samenwerkingsovereenkomst met andere partners getekend.

## LEDEN VAN HET PORTEFEUILLEHOUDERSOVERLEG RUIMTE



Piet Machielsens  
(voorzitter), Oirschot



Jan van Burgsteden,  
Waalre



Ad van den Oever,  
Veldhoven



Yasin Torunoglu,  
Eindhoven



Gaby van den  
Waardenburg, Helmond



Marc van Schuppen,  
Best



Marc Jeucken,  
Geldrop-Mierlo



Caroline van Brakel,  
Nuenen



John Frenken,  
Son en Breugel

# STEDELIJK GEBIED!

## WAT GAAN WE IN 2021 DOEN?

### A. Ruimtelijke ontwikkeling van ons stedelijk gebied

Het verstedelijkingsvraagstuk is complex. In ons jaarprogramma maken we een onderscheid in vier verschillende projecten, die echter onlosmakelijk met elkaar verbonden zijn. Hoe ze er exact uit gaan zien weten we nog niet, en natuurlijk gaan we waar mogelijk werk-met-werk maken. Wat we wel weten is dat succes op alle projecten belangrijk is om robuuste stappen met elkaar te kunnen maken over de toekomstige ruimtelijke ontwikkeling van ons stedelijk gebied. Ze dragen bij aan zowel de fundamentele borging van de gezamenlijke koers binnen onze gemeenten als aan stevigere relaties met het Rijk en de provincie Noord-Brabant.

#### 1. We maken een Verstedelijkingsakkoord SGE samen met Provincie en Rijk

Uit het MIRT-Onderzoek is naar voren gekomen dat het verstedelijkingsvraagstuk in ons stedelijk gebied niet een opgave is die de negen gemeenten alleen waar kunnen maken. Afgesproken is daarom om gezamenlijk met het Rijk en de provincie Noord-Brabant een Verstedelijkingsakkoord te sluiten. Het Verstedelijkingsakkoord SGE wordt vastgesteld tijdens het Bestuurlijk Overleg MIRT 2021.

**Bestuurlijk trekker** Yasin Torunoglu

#### 2. We maken een verstedelijkingsstrategie samen met de provincie Noord-Brabant

Samen met de provincie maken we in 2021 een uitwerking van de Brabantse verstedelijkingsstrategie voor het Stedelijk Gebied Eindhoven. Het is gericht op een gezamenlijke ruimtelijke koers voor het stedelijk gebied. De exacte vorm en inhoud is nog niet bekend. Ook wordt nog bezien in hoeverre de processen om te komen tot een verstedelijkingsstrategie en het Verstedelijkingsakkoord met elkaar te verbinden zijn.

**Bestuurlijk trekker** Gaby van den Waardenburg

#### 3. We verkennen de meerwaarde van een eigen ruimtelijke visie

Om te komen tot een verstedelijkingsakkoord en -strategie, zal er de nodige afstemming tussen de 9 gemeenten én de 4 thema's van het SGE noodzakelijk zijn. Met dat in het achterhoofd is het een interessante gedachte om in 2021 ook de stap te zetten naar een eigen ruimtelijke visie. Het geeft ons de mogelijkheid om samen de vraag te beantwoorden: wat voor een stedelijk gebied willen we in 2040 zijn en voor welke gezamenlijke opgaven stelt ons dat? Veel inspiratie ligt al klaar in onder andere de Verrijkte Gebiedsvisie Brainport City, het MIRT-onderzoek Verstedelijking en bereikbaarheid Brainport Eindhoven en de concept-omgevingsagenda. Met name door een besluitvormende positie voor gemeenteraden, kan een visie ons verder helpen als robuuste onderlegger voor de samenwerking op ons thema. Welke meerwaarde een eigen ruimtelijke visie ons biedt, hoe deze er dan uit zou moeten zien en wat de betekenis ervan zou kunnen zijn verkennen we in het voorjaar van 2021.

# STEDELIJK GEBIED!

In een vroeg stadium van de verkenning leggen we hiervoor de verbinding met de andere thema's binnen onze samenwerking. Concreet doen we dit door de collega-portefeuillehouders vroeg in het proces te betrekken bij het onderzoek, zodat we garanderen dat een eventueel toekomstige visie ook voldoet aan de verwachtingen van onze collega's en maximaal ondersteund is voor alle gesprekken in de volle breedte van onze samenwerking. Als vanuit deze verkenning een meerwaarde voor een ruimtelijke visie blijkt, dan is het ook logisch dat we hier samen voor gaan.

**Bestuurlijk trekker:** Caroline van Brakel

#### 4. We onderzoeken hoe we betere ruimtelijke afwegingen kunnen maken

We ervaren dat de vele ruimteclaims in ons stedelijk gebied vragen om heldere coördinatie en een integrale afweging. Het gaat primair om ruimtelijke ontwikkelingen met een impact die de eigen gemeente overstijgt. Het gaat hierbij niet alleen om claims van de thema's binnen onze samenwerking, maar ook op het gebied van bijvoorbeeld natuurontwikkeling en energietransitie. Zowel kwantitatieve als kwalitatieve afwegingen worden daarin steeds belangrijker.

In 2021 onderzoeken we hoe we beter gezamenlijk ruimtelijke afwegingen in ons stedelijk gebied kunnen maken. Het streven is hiermee een gebalanceerde ruimtelijke ontwikkeling van de regio te versnellen. Onze overtuiging is dat een regionale afweging in een vroeg stadium dit mogelijk maakt.

**Bestuurlijk trekker:** Marc van Schuppen

## B. Ruimte als verbindend en faciliterend thema

### 1. We trekken gezamenlijk op bij het maken van de bovenlokale Omgevingsagenda (NOVI/POVI)

Van buiten wordt er steeds meer een beroep gedaan op de gemeenten in het Stedelijk Gebied Eindhoven om een afgestemd ruimtelijk geluid te laten horen. Een voorbeeld hiervan is het Regionaal Omgevingsoverleg dat twee keer per jaar op initiatief van de provincie Noord-Brabant wordt georganiseerd. Deze tafel is bedoeld om waar nodig als provincie, waterschap en gemeenten de realisatiekracht te versterken. Ook wordt in 2021 het proces afgerond om in het kader van de NOVI (Nationale Omgevingsvisie) en de POVI (Provinciale Omgevingsvisie) tot één omgevingsagenda te komen. Hierin verbinden we Rijk en/of provincie aan onze (regionale) opgaven. De voorzitter van ons Portefeuillehoudersoverleg Ruimte is lid van het bestuurlijk team dat sturing geeft aan zowel de voorbereiding van het Regionaal Omgevingsoverleg als de totstandkoming van de omgevingsagenda. Ons Portefeuillehoudersoverleg Ruimte vervult een verbindende en coördinerende rol in het proces om als gemeenten in het stedelijk gebied tot de gevraagde gezamenlijke en afgestemde inbreng te komen. Hiervoor leggen we nadrukkelijk ook verbinding met de overige thema's binnen onze samenwerking.

**Bestuurlijk trekker:** Piet Machielsen

# STEDELIJK GEBIED!

## 2. We nemen een actieve rol in de coördinatie en afstemming met andere subregio's

De verbinding tussen ons Stedelijk Gebied Eindhoven en de andere subregio's in Zuidoost-Brabant willen we verder vormgeven in 2021. Dit doen we op een eenvoudige en pragmatische manier, in de vorm van een licht bestuurlijk en ambtelijk netwerk. Vanuit onze samenwerking willen we in het voorjaar een voorstel neerleggen bij de andere subregio's.

**Bestuurlijk trekker:** Ad van den Oever

## C. Aanvullende projecten

### 1. Samen nemen we deel aan het Van Gogh Nationaal Park

Het Van Gogh Nationaal Park is een sterk merk met internationale aantrekkingskracht. Het doel voor de lange termijn is om een toekomstbestendige, integrale en kwalitatief hoogwaardige gebiedsontwikkeling te realiseren met perspectief tot 2030. De gemeenten van het Stedelijk Gebied Eindhoven liggen allemaal binnen het beoogde park en hebben daarom eind 2020 de samenwerkingsovereenkomst getekend. In 2021 geven we uitvoering aan de bijeenkomst en leveren we een actieve bijdrage aan de ontwikkeling van Van Gogh National Park. We opereren hierbij als collectief en laten een afgestemd geluid horen.

**Bestuurlijk trekker:** Piet Machielsen

## DOORKIJK 2022 EN VERDER

Het jaar 2021 wordt een bepalend jaar voor de samenwerking op het thema Ruimte vanwege de aangescherpte positionering. We gaan de basis leggen zodat we in 2022 werken vanuit een gedeeld verhaal en gerichtere keuzes kunnen gaan maken met elkaar als het gaat om ruimtelijke aspecten in onze regio.

BEST - EINDHOVEN - GELDROP-MIERLO - HELMOND - NUENEN - OIRSCHOT - SON EN BREUGEL - VELDHOVEN - WAALRE

# STEDELIIK GEBIED!

# TOTAAL OVERZICHT

# STEDELIJK GEBIED!

## TOTAALOVERZICHT

In dit overzicht zijn de besluitvormingsmomenten en de momenten waarop u als raadslid betrokken of geïnformeerd wordt opgenomen. Het gaat hier om momenten die plaatsvinden aanvullend aan het jaarverslag.

Planning	Thema	Onderwerp	Specificatie	Besluitvorming/ Communicatie
1e kwartaal 2021	Alle thema's	n.v.t.		Via het jaarverslag wordt u geïnformeerd over de stand van zaken binnen de vier thema's Economie, Wonen, Voorzieningen & Evenementen en Ruimte en de resultaten van 2020
1e helft van 2021	Economie	Programmering Bedrijventerreinen		<b>Ter besluitvorming naar gemeenteraden</b>
1e helft van 2021	Economie	Kantorenprogrammering		Ter informatie naar de gemeenteraden
1e kwartaal van 2021	Voorzieningen & Evenementen	Uitkomsten inventarisatie regionale topvoorzieningen & Evenementen		Ter informatie naar de gemeenteraden
1e helft van 2021	Voorzieningen & Evenementen	Toekomststrategie	Voorafgaand van besluitvorming en in combinatie met ophalen inbreng voor Uitvoeringsprogramma	Informerend/opiniërend naar raden
1e helft van 2021	Voorzieningen & Evenementen	Uitvoeringsprogramma	In combinatie met toetsen van de hoofdlijnen van de Toekomststrategie	Informerend/opiniërend naar raden
1e helft van 2021	Voorzieningen & Evenementen	Toekomststrategie		<b>Ter besluitvorming naar gemeenteraden</b>