

BELEIDSPLAN 2022 - 2025

# DE BIBLIOTHEEK, VANZELFSPREKEND!

Thuis in het hart van de samenleving



de Bibliotheek  
De Lage Beemden

# INHOUD



## VOORWOORD

## SAMENVATTING BELEIDSPAN

1.	BIBLIOTHEEK DE LAGE BEEMDEN. JOUW BIBLIOTHEEK!	1
1.1	Het is 2025. Stel je eens voor...	2
1.2.	Maatschappelijke trends en het antwoord van de bibliotheek	4
1.2.1	Trend: ontleding	4
1.2.2	Ons antwoord: leesplezier, leeskilometers en taalvaardigheid	6
1.2.3	Trend: informatieovervloed en filterbubbel	7
1.2.4	Ons antwoord: betrouwbare informatievoorziening	7
1.2.5	Trend: toegenomen digitalisering en mediagebruik	8
1.2.6	Ons antwoord: basisvaardigheden digitalisering en mediagebruik	8
1.2.7	Trend: groeiende eenzaamheid	9
1.2.8	Ons antwoord: ontmoeting, ontspanning en ontwikkeling	9
1.3	Kernwaarden, visie en missie	10
2.	OP WEG NAAR DE TOEKOMST: SPEERPUNTEN IN BELEID	13
	Bibliotheekconvenant voor een bibliotheek van, voor en met iedereen	14
2.1	Samen laaggeletterdheid aanpakken	15
2.2	Iedereen doet mee in de informatiesamenleving	18
2.3	Het plezier van een leven lang ontwikkelen	19
2.4	Bibliotheek dichtbij, van, voor en met iedereen	20
3.	EEN STEVIG FUNDAMENT: ONZE STRATEGISCHE KEUZES	25
	Klaar voor de toekomst	26
3.1	We zijn een maatschappelijk-educatieve bibliotheek met cultuur in het hart	27
3.2	We laten meer van en over ons horen	28
3.3	We versterken onze financiële basis	29
3.4	We doen het altijd samen	31
3.5	Onze medewerkers zijn op de toekomst voorbereid	33

4.	MONITORING EN VERANTWOORDING	36
	Op koers blijven	37
5.	FINANCIËLE ONDERBOUWING	40
	De basis van onze begroting	41
	Meerjarenbegroting 2022 – 2025	44
	INSPIRATIEBRONNEN	51

De bijlagen bij dit beleidsplan zijn in een apart document opgenomen:  
BIJLAGE 1 Landelijk Bibliotheekconvenant 2020-2023  
BIJLAGE 2 Totaaloverzicht van onze dienstverlening  
BIJLAGE 3 Kerncijfers en ontwikkeling Bibliotheek De Lage Beemden  
BIJLAGE 4 Analyse van sterktes, zwaktes, kansen en bedreigingen

De bronnen en links in dit document zijn klikbaar.

Ook is het mogelijk om via deze inhoudsopgave direct naar de betreffende pagina te gaan.

# VOORWOORD

We staan op de drempel van een nieuwe beleidsperiode: 2022-2025. In 2019 begonnen we met de voorbereidingen. We richtten onze organisatie toekomstbestendig in door een nieuwe organisatiestructuur neer te zetten. Afzonderlijke teams vallen nu samen onder één integraal manager, waardoor de samenwerking en onderlinge verbinding sterker is geworden. Medewerkers kregen een grotere taakverantwoordelijkheid. En om een steviger fundament te leggen onder de monitoring, verantwoording en onderbouwing van alles wat we doen, is een beleidsfunctie toegevoegd. Door nu onze missie, visie en kernwaarden te herijken, zorgen we dat we als bibliotheekorganisatie goed blijven aansluiten bij actuele ontwikkelingen.



## En toen stond de wereld stil...

Klaar voor de toekomst gingen we met veel energie en inspiratie verder op pad richting 2022. Toen zette COVID-19 de wereld stil. Alles wat we gewoon waren te doen, was ineens niet meer vanzelfsprekend. Onder medewerkers en vrijwilligers kwam een stroom aan creativiteit los om vooral dat te doen wat wél kon binnen alle beperkende maatregelen. Onze kernkwaliteiten veerkracht, positieve energie en samenwerking geven vertrouwen voor de toekomst.

Mensen ontdekten leesplezier als welkom tijdverdrijf de lockdowns. E-books, luisterboeken, de Afhaalbieb en door de bibliotheek bevoorradete minibiebs werden met groot enthousiasme ontvangen door onze leden en niet-leden. Onze partners binnen opvang en onderwijs schaalden leesbevordering onder het primaire onderwijsproces. Zij vroegen ons samen op te trekken in het vinden van nieuwe manieren om leesplezier te blijven brengen voor kinderen van alle leeftijden.

Op het moment van schrijven van dit beleidsplan is corona nog steeds een bepalende factor in de hele samenleving. Niemand kan voorspellen waar en wanneer het eindigt, wanneer maatregelen versoepelen en of we ons werk weer als vanouds kunnen doen. Intussen werken wij aan de toekomst, waarin we onze veerkracht en flexibiliteit blijven inzetten om de komende vier jaar onze plannen te realiseren samen met onze partners.

We kozen er bewust voor ons nieuwe beleid samen met bestuurders, beleidsmakers, samenwerkingspartners, leden, vrijwilligers en natuurlijk onze medewerkers op te bouwen. Dat deden we door in gesprek te gaan, onder andere via interviews, een bestuurlijk overleg met vertegenwoordigers vanuit alle drie gemeenten en een online miniconferentie. Met dit beleidsplan zetten we opnieuw een stevige ambitie neer. De bibliotheeksector is en blijft flink in beweging. Bibliotheek De Lage Beemden beweegt en ontwikkelt met veel plezier mee. Vanzelfsprekend.

Namens alle medewerkers en vrijwilligers van  
Bibliotheek De Lage Beemden,

**Jantine van den Boom, directeur-bestuurder**

*April 2021*



# Samenvatting beleidsplan



WAAR WE VOOR STAAN



## VISIE

De bibliotheek zit in het hart van een samenleving waarin iedereen voldoende taal-, digitaal en informatievaardig is om mee te doen.



## MISSIE

Wij verrijken en versterken de samenleving vanuit onze basis: lezen, verhalen vertellen, leren en betrouwbare informatievoorziening.



## KERNWAARDEN



OPEN



SAMEN



ONTWIKKELEN



PLEZIER

WAAR WE VOOR GAAN

## MAATSCHAPPELIJK RELEVANT

Ons antwoord op **ontlezing** = leesplezier, leeskilometers en taalvaardigheid

Ons antwoord op **informatieovervloed en filterbubbel** = betrouwbare informatievoorziening

Ons antwoord op **toegenomen digitalisering en mediagebruik** = digitale basisvaardigheden en mediawijsheid

Ons antwoord op **groeïende eenzaamheid** = een plek voor ontmoeting, ontspanning en ontwikkeling

## RICHTINGGEVEND

### Bibliotheekconvenant 2020-2023:

Bibliotheeken beter in staat stellen bij te dragen aan actuele maatschappelijke opgaven.

### Wet Stelsel openbare bibliotheekvoorzieningen, vijf kernfuncties:

- ter beschikking stellen van kennis en informatie;
- bieden van mogelijkheden tot ontwikkeling en educatie;
- bevorderen van lezen en het laten kennismaken met literatuur;
- organiseren van ontmoeting en debat;
- laten kennis maken met kunst en cultuur.



ONZE BELEIDSKEUZES

## DE BIBLIOTHEEK, VANZELFSPREKEND

### Samen laaggeletterdheid aanpakken:

Er zijn 13-17% laaggeletterde volwassenen in ons werkgebied. Een kwart van de 15-jarigen in Nederland komt laaggeletterd van school. De bibliotheek is vanaf de vroegste jeugd een essentiële partner bij het stimuleren van het lezen. We zetten in op een doorgaande leeslijn van 0-18 jaar, Leesoffensief Brabant, BoekStart, de Bibliotheek *op school*, ouderbetrokkenheid, Taalhuizen.

### Iedereen doet mee in de informatiesamenleving:

De toegang tot diensten en voorzieningen wordt steeds meer digitaal, maar een kwart van de volwassenen doet digitaal onvoldoende mee. We zetten in op digitaal burgerschap en zijn de vanzelfsprekende partner van het onderwijs om van jongsaf digitaal geletterd te zijn. Bij de bibliotheek kun je terecht voor de cursussen Klik&Tik en Digisterker, en wijzen we je de weg met het Informatiepunt Digitale Overheid.

### Het plezier van een leven lang ontwikkelen:

In een snel veranderende wereld moet je je blijven ontwikkelen om mee te kunnen doen. Bibliotheken bieden voor iedereen een openbare, veilige en laagdrempelige (leer-en ontwikkel)plek. Voor het opdoen van basisvaardigheden (lezen, rekenen, digitale vaardigheden), het ontwikkelen van vaardigheden die bijdragen aan blijvende inzetbaarheid op de arbeidsmarkt en het stimuleren van persoonlijke ontwikkeling. We maken leren leuker. Met cursussen, een rijk programma van activiteiten voor jong en oud, en de online bibliotheek.

### Bibliotheek dichtbij, van, voor en met iedereen:

Volwaardige vestigingen met brede dienstverlening, als ontmoetingsplek met een rijke collectie en activiteiten voor en met alle inwoners.

ONS KADER

## TOEKOMSTBESTENDIGE BIBLIOTHEEKVOORZIENING VOOR ALLE INWONERS VAN GEMERT-BAKEL, BOEKEL EN LAARBEEK

- **We zijn een maatschappelijk-educatieve bibliotheek met cultuur in het hart**, volop in ontwikkeling als plek waar iedereen kan (blijven) leren, verbonden met onze oorsprong van verhalen, literatuur, poëzie, cultuur en debat.
- **We laten meer van en over ons horen**, met lef, samen met ons netwerk, door een verbinder te zijn.
- **We versterken onze financiële basis**, we zijn financieel gezond maar met weinig vet op de botten, daarvoor komen we in actie.
- **We doen het altijd samen**, we versterken en vergroten ons netwerk verder.
- **Onze medewerkers zijn op de toekomst voorbereid**, duurzame inzetbaarheid en diversiteit, kennisborging, opleiding en nieuwe competenties, samen met andere bibliotheken.

### TELLEN EN VERTELLEN

- Beleidsplan met meerjarenbegroting
- Jaarplan met werkbegroting
- Inhoudelijk jaarverslag met jaarrekening
- Bibliotheekmonitor: jaarlijkse Wsob\*-verantwoording kengetallen, inkomsten en uitgaven, kernfuncties en personele inzet
- Certificering o.b.v. vierjaarlijkse audit
- Tevredenheidsonderzoek: medewerkers, vrijwilligers, klanten
- Vrijwilligersbeleid, -handboek en -overeenkomst
- Storytelling als instrument om maatschappelijk effect te meten: lokale verhalen en gezichten vertellen de werkelijke opbrengst van het werk dat we doen, tonen de impact achter de cijfers



\* Wet stelsel openbare bibliotheekvoorzieningen

### BEGROTING

	2022	2023*	2024*	2025*
<b>Baten</b>	€ 1.231.956,-	€ 1.216.479,-	€ 1.226.190,-	€ 1.255.442,-
<b>Lasten</b>	€ 1.238.554,-	€ 1.257.779,-	€ 1.267.851,-	€ 1.297.441,-

\*Vanaf 2023 dient zich door bezuinigingen een structureel tekort aan in de gemeente Laarbeek. Hiervoor moet nog een inhoudelijke invulling gevonden worden in overleg met de gemeente.

### IEDEREEN GELETTERD:

- BoekStart
- de Bibliotheek *op school*
- Lezen à la Carte
- Landelijke campagnes leesbevordering jeugd
- Leesoffensief Brabant
- Taalhuis

### MEEDOEN IN DE INFORMATIESAMENLEVING:

- Informatiepunt Digitale Overheid
- Klik & Tik
- Digisterker
- Samenwerking Belastingdienst
- Mediawijs in het onderwijs
- Landelijke campagnes digitale vaardigheden jeugd

### LEVEN LANG ONTWIKKELEN:

- BabyBieb
- PeuterBieb
- KleuterBieb
- KennisCafé
- KennisFabriek
- Geheugenhuis
- Online Bibliotheek
- Taalhuis

### BIBLIOTHEEK ALS HUISKAMER VOOR IEDEREEN

- Volwaardige, toegankelijke bibliotheekvestigingen in iedere gemeente
- Landelijke campagnes voor jong en oud
- Lokale programmering voor jong en oud
- TaalCafé





1

**BIBLIOTHEEK  
DE LAGE BEEMDEN.  
JOUW BIBLIOTHEEK!**

(N)EVER (S)TOP  
LEARNING



## 1.1 Het is 2025. Stel je eens voor...

In Boekel, Gemert-Bakel en Laarbeek wonen, werken en leven mensen die meedoen in de maatschappij. Ze voelen zich gezond, zijn sociaal actief en betrokken, ze zijn in staat de ontwikkelingen op maatschappelijk en technologisch vlak te volgen en ze weten hun weg te vinden wanneer ze informatie of hulp nodig hebben. Dit omschrijft kort en bondig de ambitie die onze gemeenten voor haar inwoners hebben: welbevinden en samenredzaamheid. Bibliotheek De Lage Beemden levert een belangrijke bijdrage om deze ambitie uit te laten komen. Hoe? Dat lees je in dit beleidsplan van bibliotheek De Lage Beemden.



### Stel je eens voor:

Alle kinderen in onze gemeenten groeien op in een stimulerende leesomgeving, ervaren het plezier van lezen en verhalen ontdekken. Ze ontwikkelen goede informatievaardigheden. Lezen is voor hen net zo gewoon als buiten spelen, gamen en filmpjes kijken. Op alle plekken waar kinderen veel komen, zijn (digitale) boeken en media. Iedere dag zijn kinderen actief bezig met lezen, verhalen en informatieverwerking. Het vergroot hun verbeeldingskracht, inlevingsvermogen en creativiteit. Kinderen ontwikkelen zich zó goed dat ze de middelbare school verlaten met een goed taalniveau en ze weten informatie op waarde te beoordelen. Zo treden ze de wereld met vertrouwen tegemoet. Ze groeien op tot zelfstandige burgers die hun weg weten te vinden in een snel ontwikkelende en steeds veranderende wereld.



### Stel je eens voor:

Iedere gemeente heeft één of meerdere 'huiskamers'. Plaatsen waar mensen graag komen en verblijven. Waar ze andere mensen ontmoeten. Waar ze dagelijkse nieuwtjes uitwisselen, waar de krant klaar ligt, die je kunt lezen bij een goede kop koffie. Huiskamers met een fijne werkplek. Waar je kunt kiezen of je rustig alleen aan de slag wilt of juist samen met anderen. Huiskamers waar je je welkom en veilig voelt om nieuwe vaardigheden te leren, waar het niet uitmaakt wat je achtergrond of niveau is. Huiskamers die flexibel zijn. Waar kleine en grote groepen terecht kunnen. Voor inspirerende, interessante, informatieve of innovatieve activiteiten. Om cursussen te volgen. Waar talent een podium vindt. Om lokaal passies te delen. Plaatsen waar je een fysieke en digitale collectie vindt met een diversiteit aan boeken, tijdschriften, en databanken. Waar je gebruik kunt maken van computers, WIFI en printers. Waar mensen zich verbonden voelen en verbindingen leggen en waar je kunt discussiëren, waar begrip en empathie, verbeeldingskracht en creativiteit groeien.



### Stel je eens voor:

Iedere volwassene in onze gemeenten weet: als ik een vraag heb, is er een plek waar ik deze kan stellen. Of deze vraag nu te maken heeft met gezondheid, financiën, werk, de (digitale) overheid, maatschappelijke- of welzijnsinstellingen. Er is een plaats waar mensen geholpen worden om hun weg te vinden. Hier staat iemand je persoonlijk te woord, brengt je in contact met een deskundige die je verder kan helpen of laat je zien welke lokale, regionale of landelijke organisatie je kunt benaderen om zelf de volgende stap te zetten. Als het gaat om de ontwikkeling van taal- of computervaardigheden, ben je bij de bibliotheek aan het juiste adres. Als partner in het lokale taalnetwerk begeleidt de bibliotheek mensen actief naar de rijke mogelijkheden om zich individueel, met cursussen of klassikaal te ontwikkelen. Daarmee helpen we mensen zich zelfstandiger en onafhankelijker te bewegen in onze samenleving.

### Stel je eens voor:

Er is een online omgeving voor jong en oud, vol digitale informatie en materialen. Een plek waar 24/7 met een enkele druk op de knop een wereld van kennis, betrouwbare informatie en verhalen open gaat. Die voor iedereen toegankelijk is, via de computer, tablet of mobiele telefoon. Een online omgeving die fysieke en digitale dienstverlening op een natuurlijke manier met elkaar verbindt. Waarop de fysieke collectie, activiteiten en leermogelijkheden online ontsloten worden. Een online omgeving met platforms om te ontmoeten en te delen. Waar kinderen, (groot)ouders, volwassenen en professionals terecht kunnen met hun vragen over lezen, leesplezier, informatie- en mediavaardigheden. Een online omgeving die mensen verrijkt.

***Bibliotheek De Lage Beemden is dé partner om al deze dromen samen mee te realiseren!***



De bibliotheek verrijkt en versterkt de samenleving. Om dat te bereiken, kijken we van buiten naar binnen. Richtinggevend voor ons beleid zijn de trends en ontwikkelingen in de samenleving. Welke vraagstukken spelen er waar de bibliotheek een antwoord op heeft?

### 1.2.1 Trend: ontleding

Mensen lezen steeds minder. En dat heeft grote gevolgen. 25% van de 15-jarigen heeft een te laag taalniveau. Het gaat om het basisoniveau dat je nodig hebt om jezelf te kunnen redden in de maatschappij. Denk aan het kunnen lezen én begrijpen van een brief van de gemeente of het ziekenhuis, het aanvragen van studiefinanciering, het regelen van je zorgverzekering of reizen met het openbaar vervoer.

*(Bron: Pisa resultaten 2018 in vogelvlucht)*

Nederland kent 2,1 miljoen volwassen laaggeletterden. Dit houdt in dat 12% van de volwassen bevolking onvoldoende lees-, schrijf-, spreek- en rekenvaardig is om mee te kunnen doen in de maatschappij. In de gemeenten Boekel, Gemert-Bakel en Laarbeek ligt het gemiddelde met 13% tot 17% zelfs nog hoger. Eén op de 6 à 7 volwassenen in onze gemeenten is laaggeletterd.

De gevolgen van ontleding worden versterkt door technologische ontwikkelingen, de enorme groei van informatie en media, en de vergaande digitalisering van het maatschappelijk verkeer. Naar schatting één miljoen volwassen Nederlanders is volledig digibeet en in totaal kunnen landelijk 4 miljoen kwetsbare burgers digitaal onvoldoende mee. Dat gaat voor een deel hand in hand met laaggeletterdheid: als je niet goed kunt lezen of schrijven, red je je ook online moeilijk. Maar ook onder het geletterde deel van de bevolking blijft een deel van de mensen achter als het gaat om digitale zelfredzaamheid. Laaggeletterdheid en onvoldoende digitaal vaardig zijn, hebben negatieve invloed op alle leefterreinen. Het is nadelig voor gezondheid en welbevinden, voor het (behouden van) werk en loopbaan, voor grip op financiën en voor gezonde verhoudingen binnen het gezin.

*(Bron: Stichting Lezen en Schrijven: over laaggeletterdheid)*





Laaggeletterdheid kost de samenleving nu al bijna 1 miljard euro op jaarbasis, door hogere uitkeringen, hogere zorgkosten en verminderde inkomsten. De samenleving als geheel heeft er dus baat bij dat we een lezende bevolking zijn en blijven.

Leesvaardigheid is van groot belang voor onze kennis- en informatie-economie, voor de culturele identiteit van Nederland en voor een goed functionerende samenleving.

Als mensen het niet meer begrijpen, voedt dat onvrede. Politiek, overheidsinstanties en burgers komen steeds verder van elkaar af te staan. Er bestaat bovendien een positief verband tussen de geletterdheidsscores van een land en de langetermijngroei van het bruto nationaal product. *(Bron: Lees! Een oproep tot een leesoffensief)*

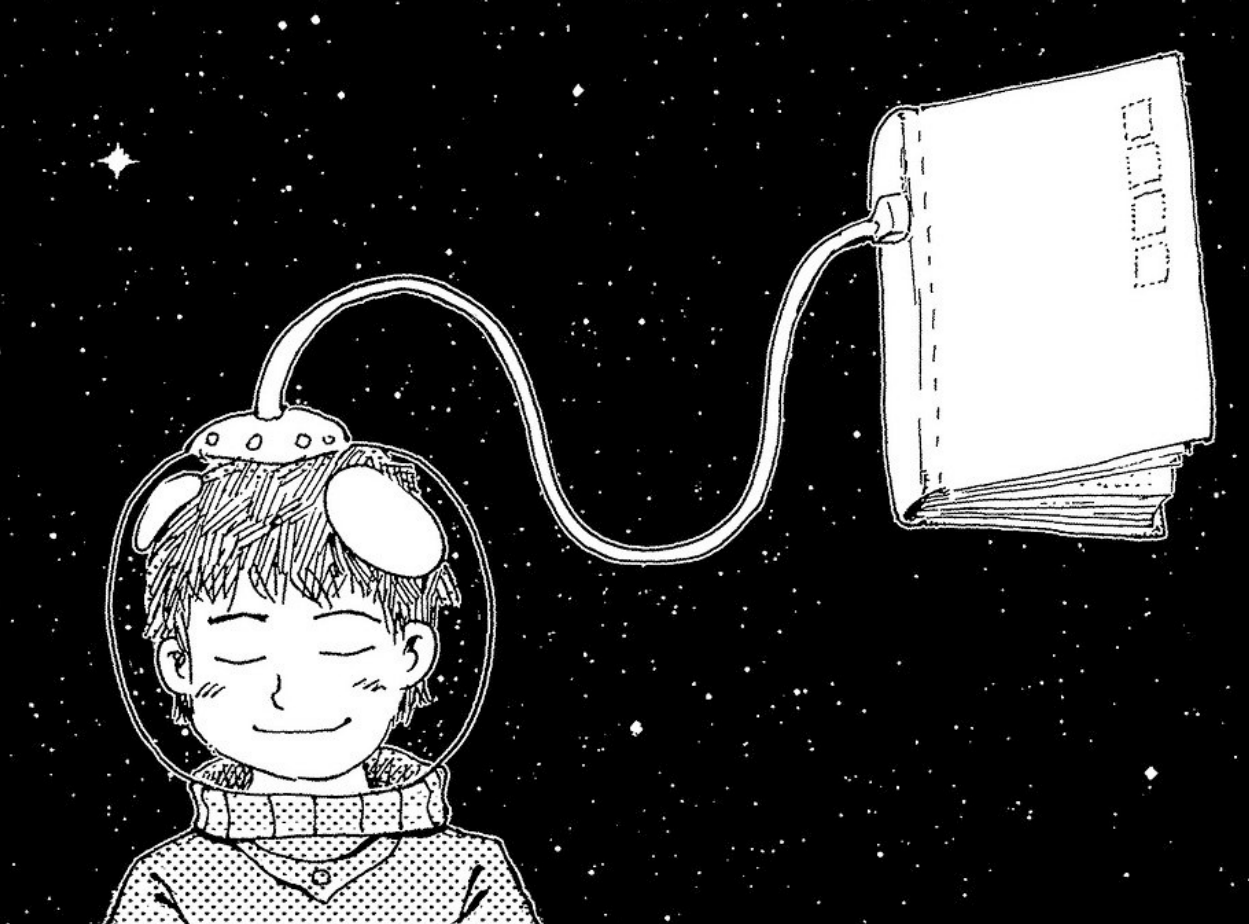
Dat er minder gelezen wordt, heeft verschillende oorzaken. Denk aan de ruime keuze in vrijetijdsbesteding, de toename in beeldende en auditieve informatievoorziening, de ontwikkeling van het taalgebruik op social media. Nederlandse jongeren lezen steeds minder vaak en met steeds minder plezier. Ze lezen weliswaar volop korte tekstjes – berichten op hun smartphone of samenvattende stukjes in schoolboeken – maar besteden minder tijd aan ‘diep lezen’: het geconcentreerd lezen van langere teksten of boeken. Diep lezen helpt bij de ontwikkeling van een groot aantal cognitieve processen die belangrijk zijn voor het opgroeien als evenwichtig en zelfstandig mens. Bijvoorbeeld het leggen van verbanden met wat je al weet; je actief een voorstelling maken bij de tekst; het trekken van conclusies en het vormen van een mening; je inleven in de ander en het reflecteren op jezelf en de wereld. Diep lezen wordt vaak geassocieerd met het lezen van boeken en verhalen. Maar ook andere teksten, zoals non-fictie, achtergrondartikelen in de krant en poëzie lenen zich voor diep lezen. Dat hoeft niet op papier, maar kan ook prima digitaal. Om de schadelijke cyclus van ontleding, minder diep lezen en daardoor dalende taal- en leesvaardigheid te doorbreken, zijn het versterken van de leescultuur en het leesplezier en sterk samenhangend leesbeleid noodzakelijk.

De Onderwijsraad en Raad voor Cultuur brachten in 2019 op verzoek van het ministerie van Onderwijs, Cultuur en Wetenschap (OCW) een advies hierover uit, waarbij zij een oproep doen tot een leesoffensief om de motivatie van jongeren voor het (diep) lezen te vergroten. Behalve leraren en docenten is het belangrijk ouders, bibliotheken, welzijnsorganisaties, gemeenten, provincies en het ministerie van OCW hierbij te betrekken.

*(Bron: Lees! Een oproep tot een leesoffensief)*







### 1.2.2 Ons antwoord: leesplezier, leeskilometers en taalvaardigheid

Bibliotheek De Lage Beemden draagt bij aan het actief stimuleren van leesplezier, het maken van 'leeskilometers' en de ontwikkeling van een goede taalbeheersing. Of het probleem van ontleding volledig oplosbaar is, is de vraag. Wat wel zeker is, is dat niets doen het probleem vergroot. Ons doel is een positieve leescultuur te ontwikkelen. Het leesplezier, van oudsher een expertise van de bibliotheek, houdt hierin een dominante plaats. Want wie met plezier leest, leest meer en wordt er ook beter in. Meer lezen draagt positief bij aan de algemene ontwikkeling. Ieder mens heeft daar zijn hele leven lang plezier van. De expertise van bibliotheek en onderwijs versterken elkaar en dragen in gezamenlijkheid bij aan de ontwikkeling van een stimulerende leescultuur.

Dat hiervoor veel aandacht is, blijkt uit diverse positieve ontwikkelingen op landelijk niveau. Zo is de subsidie van 'Tel mee met taal' (aanpak laaggeletterdheid) verhoogd en is er een landelijk leesoffensief (tegengaan ontleding bij de jeugd) dat regionaal en lokaal opgepakt en uitgevoerd wordt. Ook is in het najaar van 2020 het landelijke bibliotheekconvenant getekend. Daarin wordt vastgelegd wat de rol van de bibliotheken is bij het bevorderen van een geletterde samenleving, meedoen in de digitale maatschappij en een leven lang leren en ontwikkelen.

*(Zie ook: [Tel mee met taal](#), [Lees! Een oproep tot een leesoffensief en Bibliotheekconvenant 2020-2023](#))*



### 1.2.3 Trend: informatieovervloed en filterbubbel

De snelheid waarmee de beschikbaarheid van informatie toeneemt is voor ons mensen niet bij te benen. Het is teveel om alles te lezen, te filteren, te interpreteren en onze mening erover te vormen. De hoeveelheid onjuiste informatie (nepnieuws) of onbetrouwbare informatie is groot en groeit gestaag. We leven ook nog eens in een informatiebubbel. Want met de cookies en slimme algoritmes van digitale informatiebronnen, websites en social media komt precies die informatie op ons af die aansluit bij de 'bril' waardoor we kijken. Het sluit daarmee ook af voor andere informatie. Toch wordt van mensen verwacht dat ze juist van onjuist kunnen onderscheiden, dat ze een mening kunnen vormen en dat ze kunnen deelnemen aan het maatschappelijk debat.

*(Bron: Rijksoverheid: nepnieuws, informatiebubbel en algoritmes)*

### 1.2.4 Ons antwoord: betrouwbare informatievoorziening

De bibliotheek heeft van oudsher een functie in het voorzien in betrouwbare informatie. De (digitale) collectie, bronnen en databanken die de bibliotheek beschikbaar stelt, zijn gecontroleerd en kwalitatief goed. Bibliotheek De Lage Beemden ontsluit deze informatie zodat het de kennis en blik van iedereen verbreedt. We vervullen in het onderwijs een rol in het informatievaardig maken van kinderen. Zodat zij actief leren hoe bronnen te checken, de betrouwbaarheid van informatie te toetsen en zich vragen te stellen over beschikbare informatie om hun mening te vormen. Ten slotte dragen we bij aan het verrijken van kennis en informatie door het organiseren van activiteiten, cursussen en bijeenkomsten. Deze bijeenkomsten met een grote diversiteit, inspireren, zetten aan tot debat, dragen bij aan verbinding en onderling begrip.



### 1.2.5 Trend: toegenomen digitalisering en mediagebruik

De digitalisering en het mediagebruik hebben de afgelopen jaren een vlucht genomen. In een razend tempo worden veel diensten gedigitaliseerd die voorheen fysiek of telefonisch werden uitgevoerd. Voorbeelden zijn de aangiften voor de belastingdienst, het aanvragen van toeslagen of een studiefinanciering, het plannen van afspraken met de gemeente of woningbouwcoöperatie en internetbankieren. De toegang tot de digitale informatie of dienstverlening verloopt vaak via websites, apps en digitale formulieren die via verschillende soorten apparaten beschikbaar zijn. In onze maatschappij wordt in steeds grotere mate van je verwacht en gevraagd dat je beschikt over digitale (basis)vaardigheden.

*(Bron: Rijksoverheid: digitaal zaken doen met de overheid)*

### 1.2.6 Ons antwoord: basisvaardigheden digitalisering en mediagebruik

Bibliotheek De Lage Beemden helpt mensen met behulp van cursussen, workshops en lezingen om hun digitale basisvaardigheden te ontwikkelen. Bij kinderen doen we dat samen met voorschoolse instellingen en het onderwijs. De bibliotheek heeft gespecialiseerde lees- en mediacoaches die kinderen, leraren en ouders leren hoe zij informatievaardig en digitaal geletterd worden. Het aanleren van informatie- en mediavaardigheden vindt plaats door het te integreren in het reguliere lesaanbod en door het uitvoeren van projecten. Voor volwassenen is er aanbod in de vorm van cursussen, workshops en activiteiten. Dit aanbod verzorgen we deels zelf, deels met samenwerkingspartners en deels leiden we mensen door naar andere aanbieders.





### 1.2.7 Trend: groeiende eenzaamheid

Eenzaamheid is een groot en toenemend maatschappelijk probleem. Van de volwassen Nederlanders heeft 43% te maken met eenzaamheid; 10% voelt zich ernstig tot zeer ernstig eenzaam. *(Bron: Volksgezondheid en zorg)* Terwijl sociale en emotionele verbinding een basale behoefte is voor ieder mens. De coronapandemie en de beperkende maatregelen voor het sociale verkeer die daarvan het gevolg zijn, maken dit nog eens extra duidelijk. De branchevereniging van GGZ-instellingen uitte in oktober 2020 grote zorgen over de bedreiging van corona voor de mentale gezondheid, in het bijzonder voor jongeren. De vereniging rapporteert onder jongeren meer stress, depressies, gevaarlijke situaties door gebrek aan contact met veilige volwassenen en weinig zicht achter de voordeur. Ook ouderen vereenzamen en ervaren teveel focus op gezondheid en te weinig op welzijn. *(Bron: GGZ: corona is bedreiging voor mentale gezondheid, zorgen over jongeren)* Het is belangrijk om inspanningen te leveren om eenzaamheid te bestrijden en te voorkomen en daarin de samenwerking te zoeken met alle partners in het sociaal domein. De behoefte en noodzaak om op een laagdrempelige manier ontmoeting en ontspanning te organiseren neemt toe.

### 1.2.8 Ons antwoord: ontmoeting, ontspanning en ontwikkeling

De openbare bibliotheek is inclusief. Iedereen mag er komen ongeacht leeftijd, etniciteit, geslacht, godsdienst, nationaliteit, taal of sociale status. Bibliotheek De Lage Beemden is vrij toegankelijk en uitnodigend voor iedereen in Boekel, Gemert-Bakel en Laarbeek. Daarmee is de bibliotheek een belangrijke partner in het maatschappelijk en cultureel domein. Vele faciliteiten en activiteiten zijn gratis te gebruiken en te bezoeken. De openingsuren zijn ruim. De inrichting is uitnodigend om te verblijven. Bibliotheek De Lage Beemden zit met al haar vestigingen in multifunctionele accommodaties. Daardoor is de samenwerking met maatschappelijke en culturele organisaties gemakkelijk te organiseren en slaan we al geruime tijd de handen ineen om elkaar te versterken, ondersteunen en faciliteren. De bibliotheek verricht haar werk ook zoveel mogelijk op plekken waar specifieke doelgroepen komen. Zoals het consultatiebureau, de kinderopvang, de scholen, verzorgingshuizen en andere lokaties waar mensen verblijven en leven. Dat draagt bij aan een goed bereik en verbinding van veel inwoners van onze drie gemeenten met elkaar en met de bibliotheek.





## 1.3 Kernwaarden, visie en missie

De hiervoor beschreven landelijke, regionale en lokale maatschappelijke en culturele ontwikkelingen zijn leidend in de dienstverlening die Bibliotheek De Lage Beemden uitvoert. Op deze manier verzorgen we dienstverlening die van waarde is voor de inwoners van onze drie gemeenten. Om actief bij te dragen aan het realiseren van de doelstellingen van onze drie gemeenten, werken we vanuit een krachtige visie en missie. Onze kernwaarden geven richting bij alles wat we uitdragen en doen. Dit is waar Bibliotheek De Lage Beemden voor staat en gaat.



## ONZE KERNWAARDEN

Onze vier kernwaarden zijn terug te vinden in onze dienstverlening, onze communicatie, onze manier van samenwerken, onze manier van verantwoorden en het gedrag van onze medewerkers.



### OPEN

De bibliotheek is er voor iedereen. Wij zijn onafhankelijk, respectvol, laten zien wat we doen en gaan graag met je in gesprek.



### SAMEN

Samen met jou bouwen we aan een levendige bibliotheek in het hart van de samenleving. We brengen mensen bij elkaar, maken gebruik van ieders kwaliteiten en doen het samen waar het kan.



### ONTWIKKELEN

Ontwikkelen is onze grote passie. Door jezelf te ontwikkelen, kun je groeien. We dragen bij aan een leven lang leren zodat iedereen mee kan (blijven) doen in de samenleving. Bij de bibliotheek leer je beter lezen, spreken en begrijpen van taal, versterk je je basisvaardigheden en vind je betrouwbare informatie waarmee je verder komt.



### PLEZIER

De bibliotheek leeft en bruist, daar kom je graag! We laten je met veel plezier ervaren hoe leuk lezen is en hoe je wereld vergroot door in verhalen te duiken.







## ONZE VISIE

De bibliotheek zit in het hart van de samenleving. Iedereen is voldoende taal-, digitaal- en informatievaardig om mee te doen in onze maatschappij. We vergroten de creativiteit, verbeeldingskracht, onderlinge verbinding en betrokkenheid. Hierdoor ontstaat een mooiere leefgemeenschap.



## ONZE MISSIE

Met een open houding en verbonden met alle inwoners en samenwerkingspartners geeft de bibliotheek ruimte om je met plezier te ontwikkelen, om anderen te ontmoeten en om te ontspannen. We werken vanuit onze basis: lezen, verhalen, leren en betrouwbare informatievoorziening. De bibliotheek verrijkt en versterkt de samenleving.



**DE BIBLIOTHEEK ZIT IN  
HET HART VAN DE SAMENLEVING**



**LEZEN, VERHALEN VERTELLEN,  
LEREN & BETROUWBARE  
INFORMATIEVOORZIENING  
VORMEN ONZE BASIS**



# 2

## OP WEG NAAR DE TOEKOMST: SPEERPUNTEN IN BELEID







## BIBLIOTHEEKCONVENANT; VOOR EEN BIBLIOTHEEK VAN, VOOR EN MET IEDEREEN

Op 30 september 2020 werd het landelijk Bibliotheekconvenant 2020-2023 afgesloten door onder andere de minister van Onderwijs, Cultuur en Wetenschap, de Vereniging Nederlandse Gemeenten en de Vereniging Openbare Bibliotheken. In het Bibliotheekconvenant spreken deze partijen af dat iedereen in Nederland een bibliotheek in de buurt heeft. Dat is nodig om de drie maatschappelijke opgaven te kunnen aanpakken waarbij bibliotheken vanuit hun kern een cruciale rol hebben:

- geletterde samenleving
- participatie in de informatiesamenleving
- leven lang ontwikkelen

Het Bibliotheekconvenant is voor Bibliotheek De Lage Beemden van grote waarde. Het bevordert en versterkt de samenwerking op én tussen drie verschillende lagen: landelijk, regionaal en lokaal. Zowel binnen de bibliotheeksector als tussen de sector en haar samenwerkingspartners op bestuurlijk, beleidsvormend en uitvoerend vlak. Hiermee vergroot het convenant onze slagkracht als kleine bibliotheekorganisatie. Het convenant geeft ons bovendien de kaders en het fundament om onze maatschappelijke rol en relevantie op lokaal niveau te versterken en uit te bouwen. Op basis van trends, ontwikkelingen en het bibliotheekconvenant kiezen we voor vier speerpunten in ons beleid voor de volgende beleidsperiode. We geven lokaal invulling aan onze beleidskeuzes samen met gemeenten en onze andere partners.

In bijlage 1 is een samenvatting opgenomen van het Bibliotheekconvenant. Bijlage 2 geeft een totaaloverzicht van onze dienstverlening.



## 2.1 Samen laaggeletterdheid aanpakken

### Laaggeletterdheid in ons werkgebied

In Nederland heeft 12% van de mensen tussen 16 en 65 jaar moeite met lezen, schrijven en/of rekenen. Dat zijn 2,1 miljoen volwassen Nederlanders. In het werkgebied van Bibliotheek De Lage Beemden ligt het percentage laaggeletterde volwassenen (16-65 jaar) hoger dan het landelijk gemiddelde:

- In de gemeente Boekel is 13% van de volwassen inwoners laaggeletterd.
- In de gemeente Gemert-Bakel is 17% van de volwassen inwoners laaggeletterd.
- In de gemeente Laarbeek is 17% van de volwassen inwoners laaggeletterd.

(Bron: [www.geletterdheidinzicht.nl](http://www.geletterdheidinzicht.nl))



### Laaggeletterdheid onder jongeren

Bij jongeren tot 18 jaar spreken we niet van laaggeletterd, maar van een 'taalachterstand'. Zij zijn nog bezig met het verwerven van lees- en schrijfvaardigheden. Leerlingen met een taalachterstand hebben wel een grote kans om later laaggeletterd te worden. Nu al dreigt een kwart van de 15-jarigen met een taalachterstand van school te komen.

Veel laaggeletterde jongeren zijn afkomstig uit gezinnen waar toch al weinig of niet wordt gelezen. Dat zijn doorgaans gezinnen met een lagere sociaal-economische status. Zo is er een tweedeling aan het ontstaan tussen lezende en niet-lezende jongeren.

### Bibliotheek en onderwijs slaan handen ineen met Leesoffensief

De bibliotheek is vanaf de vroegste jeugd een essentiële partner bij het stimuleren van het lezen. We doen dit op grond van de algemene wettelijke bibliotheektaken, maar ook via speciale programma's als 'Tel mee met Taal', BoekStart en de Bibliotheek *op school*.

Landelijk is vanuit het ministerie van Onderwijs, Cultuur en Wetenschap een Leesoffensief gestart om lezen onder jongeren en voorlezen aan kinderen te stimuleren. Het Leesoffensief is een aanvulling op al bestaande acties.

Bibliotheek De Lage Beemden heeft de handen ineengeslagen met de andere Brabantse bibliotheken in het Brabants Leesoffensief. Wij geven als bibliotheek een extra impuls aan lezen en taal voor jongens en leerlingen op het vmbo. Deze doelgroepen hebben namelijk extra hulp nodig. Hiervoor werken we samen met de scholen in het werkgebied want de belangrijkste plek voor het aanleren en ontwikkelen van leesvaardigheden is en blijft het onderwijs. Het aandeel van de bibliotheek zit in het organiseren van activiteiten die leesplezier stimuleren en het aanreiken van een brede collectie boeken en andere media die aansluiten bij de interesses en leefwereld van jongeren.



## Wij zetten in op:

- **Doorgaande leeslijn van 0-18 jaar**

Met BoekStart en de Bibliotheek *op school* bereiken wij kinderen en jongeren vanaf hun geboorte tot aan het einde van hun middelbare schoolcarrière. Dat biedt kansen om leesbevordering en leesplezier nog meer integraal aan te pakken, in samenwerking met consultatiebureaus, peuterwerk, basis- en voortgezet onderwijs. Deze integrale aanpak sluit ook aan bij de behoefte van de kindcentra in ons werkgebied. We ontwikkelen met de kindcentra een doorgaande leeslijn van 0-13 jaar, verbinden voorleescoördinatoren en leescoördinatoren met elkaar, ondersteunen bij het ontwikkelen van kindcentra-brede (voor)leesplannen en sluiten de uitkomsten van de leesmonitors BoekStart en Bibliotheek *op school* op elkaar aan zodat de inzet op leesmotivatie van voorschool naar basisschool en van basisschool naar voortgezet onderwijs naadloos in elkaar overloopt.

- **Brabants Leesoffensief**

Gericht op jongens van 11 tot 15 jaar en vmbo-leerlingen. Via een aansprekend thema en door middel van collectie, boekenkringen en aan het thema gerelateerde activiteiten vergroten we het leesplezier van jongeren. Dat doen we samen met onze partners in het onderwijs en andere maatschappelijke (jongeren)organisaties.

- **Ouderbetrokkenheid**

Via het project Voor jou en je kind ondersteunt de bibliotheek binnen het Taalhuis Gemert-Bakel laagtaalvaardige ouders in het onderhouden van contacten met de school van hun kind en het stimuleren van de taal- en schoolontwikkeling van hun kind. Tijdens de cursus oefenen de ouders onder andere een gesprek met de leerkracht en leren ze hoe ze interactief kunnen voorlezen. Hierdoor worden ouders zelf ook (taal)vaardiger. Daarnaast zetten we in alle gemeentes in op het betrekken van ouders bij de Bibliotheek *op school*. Als laagdrempelige en leuke manier om ouders een actieve rol te laten spelen bij het lezen van hun kinderen, maar ook omdat de Bibliotheek *op school* niet kan bestaan zonder de ondersteuning door ouders.



- **BoekStart**

Boekstartcoaches van de bibliotheek werken nauw samen met de consultatiebureaus en de peuterwerk- en kinderopvang organisaties in ons werkgebied. Zij adviseren ouders over (interactief) voorlezen met hun kind, ondersteunen pedagogisch medewerkers met kennisdeling en bij het op peil houden van een aantrekkelijke boekencollectie op de groep en voeren voorleesactiviteiten uit, zowel op locatie als ook in de bibliotheekvestigingen. Daarnaast is BoekStart een vindplaats voor het doorverwijzen van laagtaalvaardige ouders naar het Taalhuis.

- **Bibliotheek op school**

We werken al samen met alle basisscholen in ons werkgebied en met het Commanderij College. Nog niet alle basisscholen en afdelingen van het Commanderij College hebben een volledige Bibliotheek op school. Ons doel is op alle basisscholen in ons werkgebied én op beide VMBO-locaties van het Commanderij College een Bibliotheek op school te realiseren.

- **Taalhuizen**

Het Taalhuis is een laagdrempelige toegang voor alle vragen over en ontwikkeling van beter leren spreken, lezen en schrijven, digitale vaardigheden en rekenen. De doelgroepen zijn laaggeletterden, professionals en vrijwilligers. Het Taalhuis is een netwerk dat de vragen en de antwoorden aan elkaar verbindt. In het Taalhuis werken we samen met gemeenten, maatschappelijke organisaties en opleiders (formeel en non-formeel). De rol van Bibliotheek De Lage Beemden in de Taalhuizen verschilt per gemeente en wordt op basis van maatwerkafspraken afgestemd op het gemeentelijk beleid voor de aanpak en ontwikkeling van basisvaardigheden.





## 2.2 Iedereen doet mee in de informatiesamenleving

Vier miljoen volwassen Nederlanders zijn onvoldoende in staat om mee te doen in de informatiesamenleving. De openbare bibliotheek is een van de partijen die samen met het onderwijs investeert in digitaal burgerschap en in digitale geletterdheid van jongs af aan. We helpen mensen zelfredzamer te worden door het aanbieden van cursussen (onder andere via de Taalhuizen) en door burgers met vragen over de (digitale) overheid te ondersteunen met informatie. Ook verwijzen we door naar lokale organisaties die individuele vragen van burgers kunnen helpen oplossen. Dit doen we in een netwerk van lokale partners. Iedere partner in dat netwerk (dus ook de bibliotheek) heeft daarbij zijn eigen en/of met partners gedeelde doelstellingen als het gaat om het bereiken van specifieke doelgroepen.

### Wij zetten in op:

- **Informatiepunten Digitale Overheid**

Een Informatiepunt Digitale Overheid (IDO) in elke bibliotheekvestiging, waarbinnen we samenwerken met lokale partners voor het beantwoorden en doorverwijzen van hulpvragen. Behalve informatie over landelijke overheidsinstanties maakt ook de lokale sociaal-educatieve kaart onderdeel uit van het IDO; als je iets wilt weten of leren, zoeken we het antwoord zo dichtbij mogelijk.

- **Cursussen Klik & Tik en Digisterker**

De cursus Klik & Tik is er voor iedereen die wil leren omgaan met de computer en internet. In de cursus Digisterker leren mensen omgaan met de websites van de overheid. Deze cursus is bestemd voor iedereen die al een beetje ervaring heeft met internet en de computer. Beide cursussen worden aangeboden onder de vlag van het Taalhuis in elke gemeente.

- **Partnerschap in digitale geletterdheid voor het onderwijs**

Het programma van de Bibliotheek *op school* geeft ook aandacht aan informatievaardigheden en mediawijsheid. Hier wordt nog mondjesmaat gebruik van gemaakt door aangesloten scholen, hoewel de behoefte aan ondersteuning hierbij wel wordt uitgesproken en het belang ervan steeds meer wordt gezien. We positioneren onszelf nog meer als vanzelfsprekende partner van de basis- en middelbare scholen in het bevorderen van informatievaardigheden en mediawijsheid (digitale geletterdheid).



## 2.3 Het plezier van een leven lang ontwikkelen

Veranderingen in de samenleving komen niet alleen voort uit digitalisering en technologische ontwikkelingen. Er zijn ook economische, demografische en sociale ontwikkelingen die gevolgen hebben voor bijvoorbeeld de arbeidsmarktpositie van burgers. Het is belangrijk dat iedereen op een zelfgekozen manier en tempo mee kan blijven doen, kan blijven leren en de eigen vaardigheden kan blijven ontwikkelen. Bibliotheken bieden voor iedereen een openbare, veilige en laagdrempelige (leer-en ontwikkel)plek. Het gaat zowel over non-formeel als informeel leren. En het gaat daarbij zowel om het opdoen van basisvaardigheden (zoals lezen, rekenen, digitale vaardigheden), als het ontwikkelen van vaardigheden die bijdragen aan blijvende inzetbaarheid als om het stimuleren van persoonlijke ontwikkeling.

Leren en jezelf ontwikkelen is eerst en vooral leuk! Zeker als je dat kunt doen samen met anderen op een bruisende en inspirerende plek: de bibliotheek. We bieden een rijke collectie boeken, tijdschriften, e-books en luisterboeken voor alle interesses, leeftijden en leesniveaus. Maar ook een scala aan activiteiten zoals lezingen, workshops, een podium voor verhalen en debat, poëzie-avonden, kunst en literatuur, schrijfwedstrijden en cursussen voor jong en oud.

### Wij zetten in op:

- Een rijk aanbod aan cursussen gericht op het vergroten van basisvaardigheden en persoonlijke ontwikkeling.
- Een inspirerend programma aan activiteiten dat we invullen samen met lokale partners en inwoners. Activiteiten waarvan je iets leert, die inspireren en waar je met anderen in gesprek gaat.
- De online bibliotheek: e-books, luisterboeken en cursussen voor iedereen die meer lees- en leerplezier zoekt. Voor jong en oud.





## 2.4 Bibliotheek dichtbij, van, voor en met iedereen

### De Lage Beemden dichtbij en toegankelijk

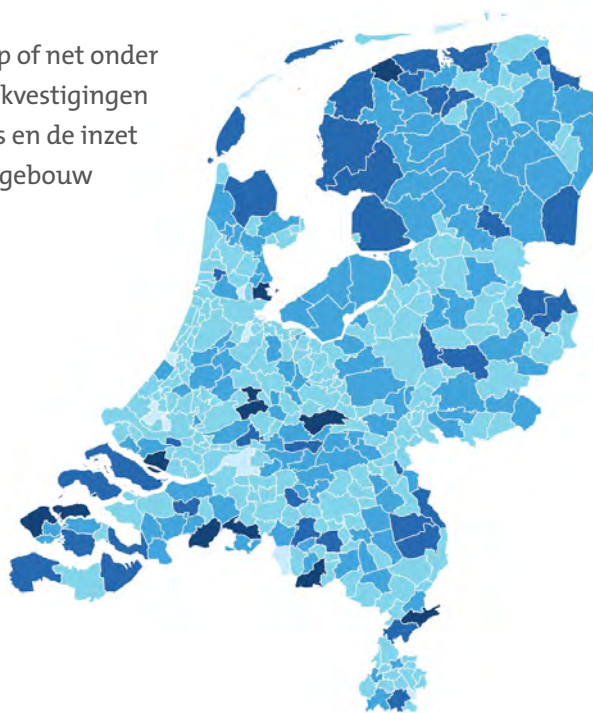
In Nederland is de gemiddelde afstand tot de dichtstbijzijnde bibliotheeklocatie met een brede dienstverlening sinds 2015 stabiel op 1,9 kilometer (Bron: CBS/Koninklijke Bibliotheek, 2018). Brede dienstverlening betekent bemande bibliotheekvoorzieningen die minimaal 4 uur per week geopend zijn, dus geen afhaal- of servicepunten en mobiele bibliotheekbussen. Uitgaande van de huidige 6 bibliotheekvestigingen met brede dienstverlening van Bibliotheek De Lage Beemden is de gemiddelde afstand tot een bibliotheekvoorziening per gemeente als volgt:

- Laarbeek - 1,3 kilometer
- Boekel - 1,9 kilometer
- Gemert-Bakel - 2 kilometer

(Bron: Bibliotheekatlas)



Daarmee ligt de nabijheid van de bibliotheek in ons werkgebied op of net onder het landelijk gemiddelde. De toegankelijkheid van onze bibliotheekvestigingen is ruim dankzij de huisvesting in multifunctionele accommodaties en de inzet van zelfbedieningsfaciliteiten en vrijwilligers. Kort gezegd: als het gebouw open is, is de bibliotheek dat ook.



### Gemiddelde afstand tot de dichtstbijzijnde bibliotheeklocatie met een brede dienstverlening 2018



Bron: CBS, Koninklijke Bibliotheek



### Bibliotheek Boekel

#### Nia Domo

Kantoor De Lage Beemden  
Informatiepunt Digitale Overheid

- 51 uren open / 15 uren bemand
- 18 uren medewerker sociale werkvoorziening
- 7 vrijwilligers

### Bibliotheek Gemert

#### Cultuurhuis De Eendracht

Informatiepunt Digitale Overheid

- 59 uren open / 20,5 uren bemand
- 19 uren medewerker sociale werkvoorziening
- 16 vrijwilligers

### Bibliotheek Beek en Donk

#### Ontmoetingscentrum

Informatiepunt Digitale Overheid i.s.m.  
partners en vrijwilligers vanuit Project  
Huiskamers Laarbeek.

- 51,5 uren open / 18 uren bemand
- 4 uren medewerker sociale werkvoorziening
- 8 vrijwilligers

### Bibliotheek Bakel

#### De Wilbertdries

Informatiepunt Digitale Overheid

- 25 uren open / 6 uren bemand
- 3 uren medewerker sociale werkvoorziening
- 4 vrijwilligers

### Bibliotheek Aarle-Rixtel

#### De Dreef

Informatiepunt Digitale Overheid i.s.m. partners  
en vrijwilligers vanuit Project Huiskamers Laarbeek.

- 74 uren open o.b.v. zelfbediening
- 4 uren medewerker sociale werkvoorziening
- 6 vrijwilligers

### Buurthuis Mariahout

Informatiepunt Digitale Overheid i.s.m.  
partners en vrijwilligers vanuit Project  
Huiskamers Laarbeek.

### Bibliotheek Lieshout

#### Dorpshuis

Informatiepunt Digitale Overheid i.s.m.  
partners en vrijwilligers vanuit  
Project Huiskamers Laarbeek.

- 62,5 uren open o.b.v. zelfbediening
- 3 uren medewerker sociale werkvoorziening
- 3 vrijwilligers

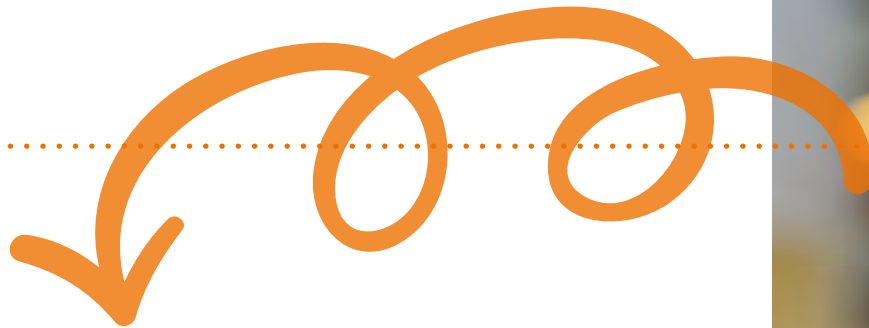


### **Nabijheid en dienstverlening bibliotheek onder druk door bezuiniging Laarbeek**

In de gemeente Laarbeek staat de nabijheid van de bibliotheek met brede dienstverlening voor iedere inwoner onder druk. In deze gemeente zijn bezuinigingen aangekondigd die in 2022 en in 2023 gerealiseerd moeten worden en die uiteindelijk leiden tot een vermindering van de structurele subsidie met 20%. Daarmee schaart de bibliotheekvoorziening in de gemeente Laarbeek zich vanaf 2023 onder de tien laagst gefinancierde bibliotheken in Nederland.

Op het moment van schrijven zijn we in gesprek met de gemeente en met samenwerkingspartners over een constructieve invulling van de bezuiniging. In vruchtbare samenwerking met de Stichting Dorpshuizen Laarbeek is een begin gemaakt door de bibliotheek in Lieshout te integreren in een 'huiskamer' in het Dorpshuis. Deze vestiging krijgt een beperkte dienstverlening, is alleen onbemand geopend, met een kleine doelgroepcollectie en een afhaalpunt voor gereserveerde boeken en tijdschriften. Voor het vervolg zullen scherpe keuzes gemaakt moeten worden, die effect hebben op het al dan niet open houden van vestigingen, het in stand houden van brede dienstverlening, de ondersteuning van onderwijs, kinderopvang en peuterwerk bij het stimuleren van lees- en digitale vaardigheden en de inzet van de bibliotheek binnen het Taalhuis. Zeker is dat de beleidskeuzes en strategische uitgangspunten in dit beleidsplan door de bezuiniging onhoudbaar worden, zoals de meerjarenbegroting voor de gemeente Laarbeek in hoofdstuk 5 laat zien.





### **Verhuizing bibliotheek in Bakel**

De plannen voor een nieuwe multifunctionele accommodatie in het centrum van Bakel zijn vergevorderd. De bibliotheek krijgt daar een plek in de foyer, de huiskamer van het gebouw. Laagdrempelig en uitnodigend voor iedereen die binnenloopt. De oplevering van het gebouw en de verhuizing van de bibliotheek naar de nieuwe locatie zijn gepland in 2023/2024.

### **Bibliotheek van en met iedereen**

Wij gaan ervoor dat alle inwoners in ons werkgebied dicht bij huis terecht kunnen in een bibliotheek met een brede dienstverlening.

De bibliotheek is van de lokale gemeenschap. Niet alleen van en voor de leden. Niet alleen voor kwetsbare doelgroepen. Maar voor iedereen die in de gemeente woont, leeft en werkt. Van en voor iedereen die zich wil ontwikkelen, anderen wil ontmoeten en plezier wil beleven aan cultuur, debat, creativiteit of literatuur. We maken en ontwikkelen onze diensten en activiteiten graag samen met inwoners en samenwerkingspartners. Samen weten we meer en zorgen we dat mensen blij worden van wat we doen. Zodat het goed aansluit bij de vragen en behoeften van iedereen.





## Treffende uitspraken van onze partners (mini-conferentie, maart 2021)

### de Bibliotheek De Lage Beemden

*“Probeer ouders te interesseren voor de bibliotheek: meer stimuleren om met kinderen te lezen, meer inspelen op ouderbetrokkenheid samen met het onderwijs.”*

*“Je moet jongeren meer binnen zien te krijgen in de bibliotheek, bijvoorbeeld met raps of poëzie.”*

*“De bibliotheek zou vanzelfsprekend moeten zijn.”*

*“Blijf verhalen vertellen over wat de bibliotheek met mensen doet.”*

*“Ga op zoek naar de vraag en betrek doelgroepen daar actief bij. Geef ze een rol in de uitvoering, vergroot betrokkenheid en het gevoel: de bieb is van ons.”*

*“Vertel wat de moderne bibliotheek doet, om van het oude imago af te komen.”*

*“Als je iets doet, ben dan helder over wat je doet en waarom het kost wat het kost. Maak de effecten inzichtelijk van wat je doet, dat kan altijd beter.”*

*“Behoud de fysieke plek, het gebouw.”*

*“Het jaarverslag was verrassend om te lezen en informatief, de bibliotheek doet al meer dan ik had gedacht.”*

*“De bieb staat centraal in de samenleving, moet de partners kennen en opzoeken, maar er is wel een grens. Durf te prioriteren, te focussen, te staan voor waar je goed in bent.”*



# 3

## EEN STEVIG FUNDAMENT: ONZE STRATEGISCHE KEUZES





## KLAAR VOOR DE TOEKOMST

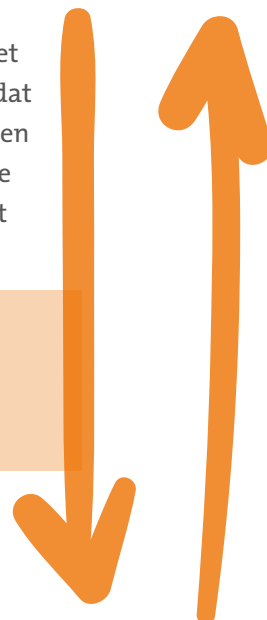
Bibliotheek De Lage Beemden wil voor burgers, samenwerkingspartners en subsidiënten van betekenis zijn en blijven. Een stevige basis onder alles wat we doen is daarvoor van levensbelang. Onze organisatie op orde en klaar voor de toekomst.

In aanloop naar dit beleidsplan maakten we een analyse van kerncijfers, sterktes en zwaktes, kansen en bedreigingen die van invloed zijn op de ontwikkeling van onze organisatie. Een overzicht van kerncijfers is opgenomen in bijlage 1, een overzicht van sterktes, zwaktes, kansen en bedreigingen is te vinden in bijlage 2.

Uit onze analyse trekken we de volgende conclusies:

- Onze sterkste punten zijn onze brede dienstverlening, de goede band met het onderwijs en het uitgebreide, hechte netwerk van samenwerkingspartners dat we de afgelopen jaren hebben opgebouwd. De samenwerking met gemeenten op bestuurlijk en ambtelijk niveau is goed en constructief, waardoor we onze dienstverlening goed op het gemeentelijk beleid kunnen aansluiten. Er staat een stevig fundament om op voort te bouwen.

- De kansen en kaders die het Bibliotheekconvenant 2020-2023 biedt, geven stevig richting voor de komende jaren. Een samenvatting van het Bibliotheekconvenant is opgenomen in bijlage 3.



- Onze leden en partners kennen onze toegevoegde waarde. Daarbuiten leeft echter nog steeds een oubollig en achterhaald imago van de bibliotheek. Het beeld van de traditionele uitleenfabriek blijkt hardnekkig. De nieuwe functies van de bibliotheek voegen veel toe aan de samenleving en vragen om een solide financiering. De bibliotheek is van en voor iedereen. We hebben werk te doen om dat ook zo door iedereen te laten ervaren.

- Bibliotheek De Lage Beemden is laaggefinancierd in vergelijking met andere bibliotheekorganisaties. Hoewel in de voorgaande beleidsperiode de structurele subsidie vanuit gemeenten toenam, blijven we landelijk en provinciaal gezien achter. Bovendien wordt in de gemeente Laarbeek in de komende twee jaar bezuinigd op de bibliotheek. De financiële huishouding is nog op orde, maar het vet op de botten is zo langzamerhand opgesoupeerd. Om de organisatie financieel gezond te houden, moeten we nu handelen.

- De komende jaren komt er een uitstroom van pensioengerechtigde medewerkers in de bibliotheeksector op gang. Ook binnen onze organisatie is de leeftijdsopbouw scheef, al onze medewerkers zijn boven de 40 jaar. Drie van de 17 vaste medewerkers gaan in de komende vijf jaar met pensioen. Kennisborging, aansluiting van kennis en vaardigheden op actuele ontwikkelingen en op de opdrachten die er voor bibliotheken liggen, diversiteit en duurzame inzetbaarheid zijn belangrijke vraagstukken om in de komende jaren een antwoord op te vinden.

**Deze conclusies leiden tot een vijftal strategische keuzes waar we deze beleidsperiode – samen met de beleidspeerpunten uit hoofdstuk 2 – op focussen. Zo bouwen we verder aan een toekomstbestendige bibliotheekorganisatie.**

## 3.1 We zijn een maatschappelijk-educatieve bibliotheek met cultuur in het hart

We zijn volop in ontwikkeling als maatschappelijk-educatieve bibliotheek. Tegelijkertijd vergeten we onze oorsprong niet: cultuur zit in ons hart. Wij werken steeds meer buiten onze muren en hiermee groeit ons netwerk met educatieve en maatschappelijke partners. Zo wordt de bibliotheek meer en meer de plek waar iedereen kan (blijven) leren. Wij helpen, met onze partners, mensen om zich verder te ontwikkelen. Vooral mensen die moeite hebben met lezen, schrijven, computeren en rekenen. Daarnaast behoort het brengen van kunst en cultuur tot de kernfuncties van de bibliotheek.

Onder deze kernfunctie valt onder andere het beheren en beschikbaar stellen van belangwekkende collecties en het aansluiten bij (lokale) culturele tradities. Daarnaast kunnen bibliotheken samenwerken met andere culturele instellingen, bijvoorbeeld door achtergrondinformatie te geven over museale presentaties, tentoonstellingen of muziek- en toneeluitvoeringen. Cultuur stimuleert de persoonlijke ontwikkeling van mensen. Omdat cultuur bijdraagt aan zingeving, je laat nadenken over wie je bent en wat belangrijk voor je is. Omdat cultuur verbindt, je laat ervaren dat je erbij hoort, je iets leert over je komaf en de waarden in onze samenleving. En omdat cultuur verbeeldingskracht, creativiteit en plezier stimuleert, dat maakt het leven simpelweg leuker.

*We brengen mensen in contact met  
literatuur, poëzie, kunst, muziek en media.  
We bieden een podium voor verhalen en debat.*





## 3.2 We laten meer van en over ons horen

We laten zien wat we doen en wat dat oplevert in cijfers (zie ook hoofdstuk 4). Die cijfers gaan over mensen. Echte mensen met echte verhalen die vaker en op meer plekken verteld mogen worden. Dit betreft een marketingvraagstuk waarbij communicatie, promotie en onderzoek bij klanten, samenwerkingspartners en andere betrokkenen bij de bibliotheek belangrijke thema's zijn. Landelijk wordt gewerkt aan de versteviging van de merkstrategie van bibliotheken. Daarnaast slaan de samenwerkende bibliotheken in Zuidoost-Brabant de handen ineen om de zichtbaarheid te verbeteren. Bibliotheek De Lage Beemden wil en kan meer. Als kleine bibliotheekorganisatie zijn we sterk lokaal verankerd. Maar soms nog wel wat te bescheiden in het zichtbaar maken van onze meerwaarde.

### Daarom geven we onszelf de opdracht om met méér lef:

- Onze medewerkers en vrijwilligers toe te rusten om het verhaal van de bibliotheek op meer plaatsen te vertellen.
- Ons lokale netwerk in te zetten als ambassadeur voor de bibliotheek: lokale partners en bestuurders, lokale media, maar ook onze leden, bezoekers en deelnemers aan activiteiten.
- Dé verbinder te zijn van maatschappelijke, educatieve en culturele organisaties en ons daarin ook sterker te profileren. Zodat nog duidelijker wordt dat we de bibliotheek van, voor en met iedereen zijn.



### 3.3 We versterken onze financiële basis

Bibliotheek De Lage Beemden kent een gezonde financiële bedrijfsvoering. Daar is in de voorgaande beleidsperiodes hard aan gewerkt. Na forse bezuinigingen (ca. 30%) bracht de verhuizing van alle zes bibliotheekvestigingen naar multifunctionele accommodaties tussen 2014 en 2016 ruimte om met minder middelen kwalitatief goede dienstverlening neer te zetten. Met een verhoging van de structurele subsidie met 12,5% in 2018 door alle drie gemeenten werd tot dan toe tijdelijk gesubsidieerde dienstverlening geborgd en de formatie uitgebreid om aan de toegenomen lokale vraag naar dienstverlening te kunnen voldoen.

Tegelijkertijd blijft Bibliotheek De Lage Beemden landelijk gezien een laaggefinancierde bibliotheekorganisatie. Gemiddeld ontvangen bibliotheekorganisaties in Nederland € 25,19 aan subsidie per inwoner, waarvan € 23,22 structurele exploitatiesubsidie door gemeenten. Bibliotheek De Lage Beemden ontvangt gemiddeld € 16,47 subsidie per inwoner, waarvan € 15,84 structurele exploitatiesubsidie door de drie gemeenten. Daarmee behoren we tot de 20 bibliotheekorganisaties met de laagste subsidie in Nederland (van de 145 bibliotheekorganisaties in Nederland). In de provincie Noord-Brabant staan we zelfs helemaal onderaan het lijstje. Het Brabants gemiddelde is € 21,90 per inwoner.

*(Bron: Koninklijke Bibliotheek, Dossier Bibliotheekstatistiek 2019)*

Met andere woorden: we houden met relatief weinig middelen een volledige bibliotheekdienstverlening in stand, die voldoet aan alle wettelijke eisen voor openbare bibliotheken. Dat is een knappe prestatie. In de afgelopen beleidsperiode zijn de structurele subsidies slechts gedeeltelijk geïndexeerd voor stijgende (loon)kosten. Daarnaast hadden we de opdracht om in te teren op de reserves in de gemeente Boekel. En we kijken aan tegen een bezuiniging in de gemeente Laarbeek, zoals benoemd in het vorige hoofdstuk. Tot slot lopen de gebruikersinkomsten langzaam terug, een beeld dat we in de hele bibliotheeksector zien.



Kortom, we zijn financieel gezond, maar met weinig vet op de botten. We kunnen en willen niet afwachten tot dat weinige vet is opgesoupeerd. We moeten nu actie ondernemen om de financiële positie van onze organisatie te verstevigen, zodat we een toekomstbestendige bibliotheekvoorziening kunnen blijven bieden aan de gemeenten Gemert-Bakel, Boekel en Laarbeek.





### Daarom zetten we in op:

- Omzetten van tijdelijke subsidies naar structurele subsidies, door op bestuurlijk en beleidsmatig niveau hierover het gesprek aan te gaan met de gemeenten.
- Meer subsidiegelden aantrekken vanuit andere bronnen, zoals WEB-middelen, Tel mee met Taal en Kwaliteitsimpuls laagtaalvaardige ouders.
- Met samenwerkingspartners gezamenlijk optrekken bij het aanvragen van subsidies en partners wijzen op de mogelijkheden die er zijn op dit gebied. Bijvoorbeeld het Nationaal Programma Onderwijs, een steunprogramma voor het onderwijs in verband met de coronacrisis.
- Meer aandacht voor 'tellen en vertellen': de onderbouwing van de maatschappelijke relevantie en de opbrengst van het bibliotheekwerk. Niet alleen door onszelf maar ook door anderen. Dit draagt niet alleen bij aan een beter imago, maar ook aan het borgen, indexereren en uitbreiden van subsidiegelden.

- Waar mogelijk samen optrekken met partners om kosten en opbrengsten te delen. Dit doen we bijvoorbeeld al in Beek en Donk en Lieshout met de Stichting Dorpshuizen Laarbeek.
- Herijking en een stevigere onderbouwing van de reserves op onze balans, zodat nut, noodzaak en bestemming van deze reserves glashelder is en waar nodig reserves kunnen worden uitgebouwd.
- Onderzoeken of er alternatieve financieringsmogelijkheden zijn.
- Meer activiteiten betaald aanbieden, afhankelijk van de doelgroep en het doel van de activiteit. Onze ervaringen met betaalde dienstverlening voor partners in kinderopvang en onderwijs, en betaalde activiteiten als het KunstCafé en de KennisFabriek Specials zijn zeer positief. We kunnen deze dienstverlening kostendekkend en op een kwalitatief hoog niveau aanbieden. Dit verkleint de afhankelijkheid van subsidie en komt de meerwaarde ten goede.

Vanuit het Bibliotheekconvenant 2020-2023 wordt een handreiking ontwikkeld, waarmee bibliotheken steviger staan in het voeren van het gesprek met subsidiënten over hun financiering en het aantonen van de opbrengsten van de dienstverlening. Ook wordt binnen de bibliotheeksector onderzocht of er andere lidmaatschapsvormen mogelijk zijn, niet gekoppeld aan de 'leenfunctie' van de bibliotheek. Hiermee kunnen nieuwe bronnen van inkomsten worden aangeboord.

## 3.4

### We doen het altijd samen

Eén van onze sterkste punten is ons stevige en uitgebreide lokale netwerk en de goede samenwerking binnen dat netwerk. Onderwijs en opvang, welzijn, cultuur en sport, ouderenorganisaties, zorginstellingen en hulpverlenende instanties, historische verenigingen en vluchtelingenwerk, de verbindingen zijn talrijk. Zonder die sterke verbinding en samenwerking kunnen en willen we ons werk niet doen. Samen staan we sterker en komen we verder als het gaat om het aanpakken van de maatschappelijke opgaven waar we – met zijn allen – voor staan.

#### We zetten onverminderd in op het versterken en het uitbouwen van ons netwerk, door:

- De samenwerking verder te versterken met de organisaties met wie wij een multifunctionele accommodatie delen. We zien mogelijkheden voor gezamenlijke programmering van activiteiten en gezamenlijke deskundigheidsbevordering van wederzijds personeel en vrijwilligers.
- De samenwerking met onderwijs en opvang in de hele keten van peuterwerk, kinderopvang, buitenschoolse opvang, basis- en voortgezet onderwijs verder te verstevigen en waar mogelijk partijen met elkaar te verbinden via de bibliotheek.
- Het aanhalen van de banden met het lokale bedrijfsleven. Wij zien mogelijkheden voor samenwerking waar zowel het bedrijfsleven als de bibliotheek beter van wordt. Bijvoorbeeld door de aanpak van laaggeletterdheid en het vergroten van digitale vaardigheden van medewerkers in het MKB. Daarin kunnen we samen optrekken met onze partners binnen de Taalhuizen.





# ONS NETWERK

## LANDELIJK:

**KB** Digitale bibliotheek - Landelijke content - Landelijke projecten

**vob** Branchevereniging + netwerkorganisatie

## REGIONAAL:

**Brabantse Netwerk Bibliotheek** Directeurenoverleg Brabantse bibliotheken

**STICHTING LEZEN & SCHRIJVEN** Stichting Lezen en Schrijven Brabant (klankbordgroep) Arbeidsmarktregio's Helmond - De Peel, Noord-Oost Brabant

**Cubiss** Provinciale bibliotheekondersteuning

**Taal huis** Regionaal kernteam & Bondgenootschap Aanpak laaggeletterdheid

**COP** Community of Practice Netwerk 9 regionale bibliotheken

## LOKAAL:

**Taal huis** Netwerk en samenwerking vanuit kernteams Gemeenten, Bibliotheek, Maatschappelijke organisaties (LEVgroep - Dorpsteam/ondersteuners, Vluchtelingenwerk), ROC, Stichting Lezen en Schrijven

**KB** Bibliotheek De Lage Beemden vestigingen & kantoor

**KB** Basisscholen met een dBos

**KB** Basisscholen die alleen à la carte projecten afnemen

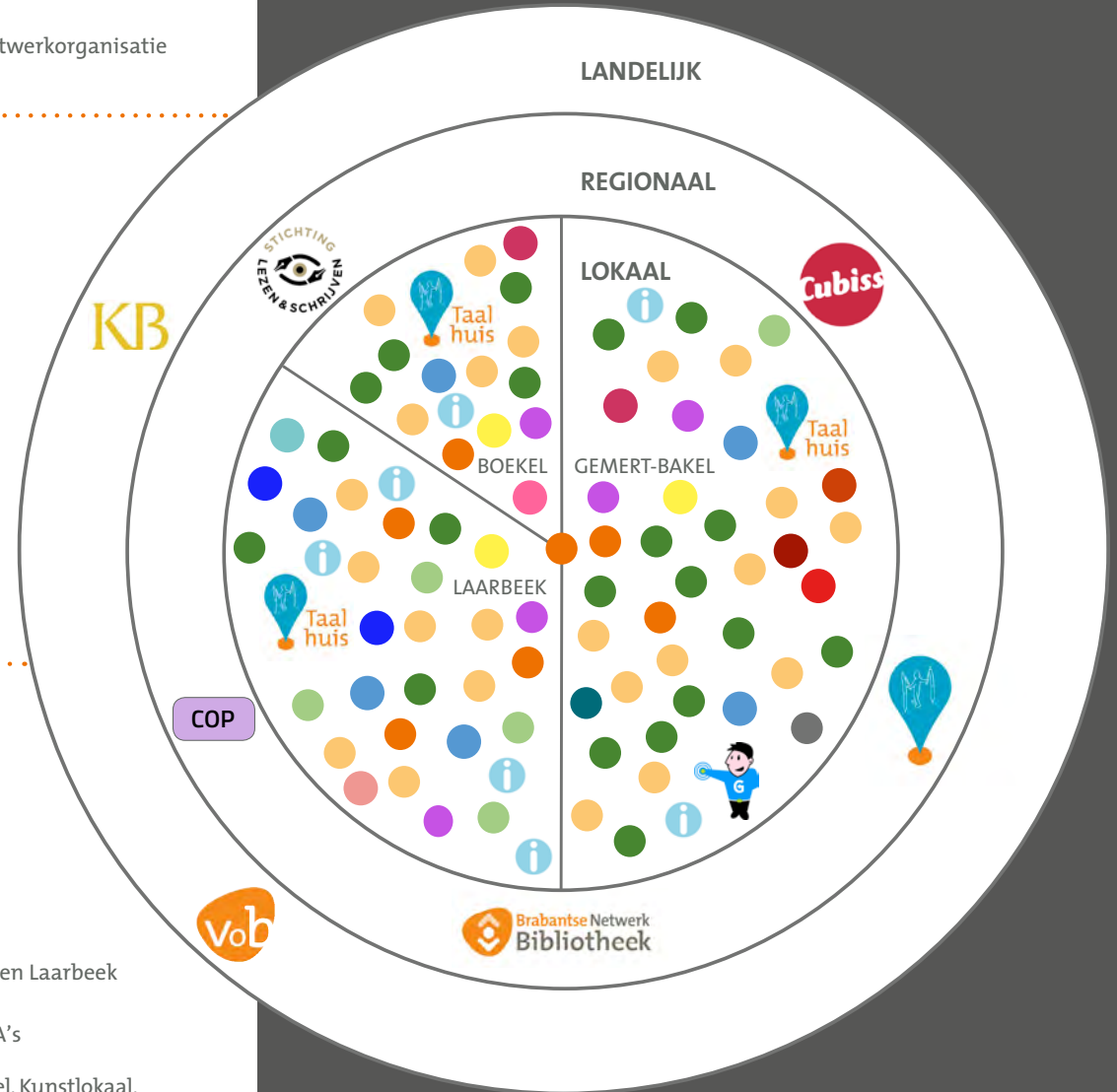
**KB** VMBO Gemert-Bakel (dBos)

**KB** VMBO Laarbeek

**KB** Voorschoolse organisaties met Boekstart

**KB** Wegwijzer Gemert - Bakel

-  Informatiepunt Digitale Overheid
-  Samenwerking KBO
-  Samenwerking Seniorweb
-  Samenwerking Stichting Ceigoed
-  Samenwerking Stichting Leergeld
-  Samenwerking Stichting Dorpshuizen Laarbeek
-  Samenwerking met partners in MFA's
-  Samenwerking cultuur Gemert-Bakel, Kunstlokaal, De Eendracht cultuurhuis, De Bunker, Bibliotheek
-  Samenwerking Stichting Avond van de Poëzie
-  Samenwerking Heemkundekring De Kommanderij - Gemert Sint Achten op Boeckel - Boekel
-  Samenwerking Consultatiebureaus (GGD/Jeugdgezondheidszorg)



Onze activiteiten voeren we uit met veel samenwerkingspartners. Zowel lokaal, regionaal als op landelijk niveau.

## 3.5 Onze medewerkers zijn op de toekomst voorbereid

De bibliotheek, dat zijn de mensen. Met een team van zeventien vaste medewerkers, vier oproepkrachten, drie collega's die via passend werk bij ons werken en ruim honderd vrijwilligers 'maken' we elke dag met enorm veel enthousiasme, deskundigheid, betrokkenheid en plezier Bibliotheek De Lage Beemden. Het is belangrijk om de organisatie en de mensen die de organisatie vormen goed te blijven toerusten voor de toekomst. Dat vraagt om aansluiting van kennis en vaardigheden op actuele ontwikkelingen en op de opdrachten die er voor bibliotheken liggen. Een snel veranderende sector en samenleving vragen steeds om actief te blijven schakelen. Niet iedereen heeft dezelfde snelheid van veranderen en meebewegen. Als werkgever is het belangrijk ruimte te geven aan de verschillen die er tussen mensen bestaan.



### Diversiteit, kennisborging en duurzame inzetbaarheid

Om goed in te kunnen blijven spelen op de vraagstukken die er zijn in de samenleving, willen we een afspiegeling zijn van de omgeving waarin we werken. Diversiteit in onder andere leeftijd, geslacht, culturele achtergrond en professionele expertise is een belangrijk aandachtspunt in ons personeelsbeleid. Het team van Bibliotheek De Lage Beemden kent nu een eenzijdige samenstelling: alle medewerkers in vaste dienst zijn vrouw, het merendeel van de vrijwilligers en de mensen in de flexibele schil zijn dat ook. De helft van de medewerkers van Bibliotheek De Lage Beemden is ouder dan 50 jaar. De andere helft is tussen de 40 en 49 jaar. Een scheve leeftijdsopbouw, met als gevolg dat er in de komende jaren een uitstroom van pensioengerechtigde medewerkers op gang zal komen. Tegelijkertijd is het een uitdaging jonge medewerkers aan te trekken. In de afgelopen jaren hebben er weinig jongeren gesolliciteerd op onze vacatures. Dat zet de continuïteit van de organisatie onder druk, qua capaciteit, qua kennisborging en in de aansluiting op maatschappelijke en technologische ontwikkelingen.

Door ontwikkeling in de breedte en samenwerking met collega-bibliotheken voor de uitwisseling van personeel en kennis, vergroten we onze aantrekkelijkheid als werkgever. We stemmen ons personeelsbeleid af op de toekomst; we investeren in opleiding en overdracht van kennis, we kijken buiten de gebaande paden voor het werven van nieuwe medewerkers en nieuwe expertise. Landelijk en regionaal wordt ingezet op het aanreiken van handvatten voor duurzame inzetbaarheid en het managen van de in- en uitstroom van medewerkers. We hoeven als kleine bibliotheekorganisatie niet zelf het wiel uit te vinden, en maken graag gebruik van deze handvatten.





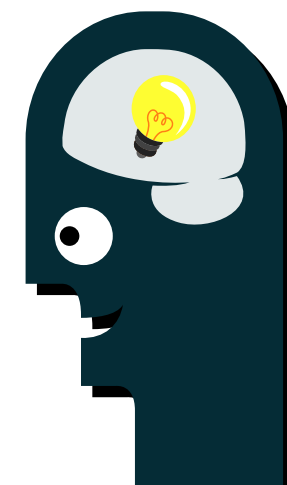
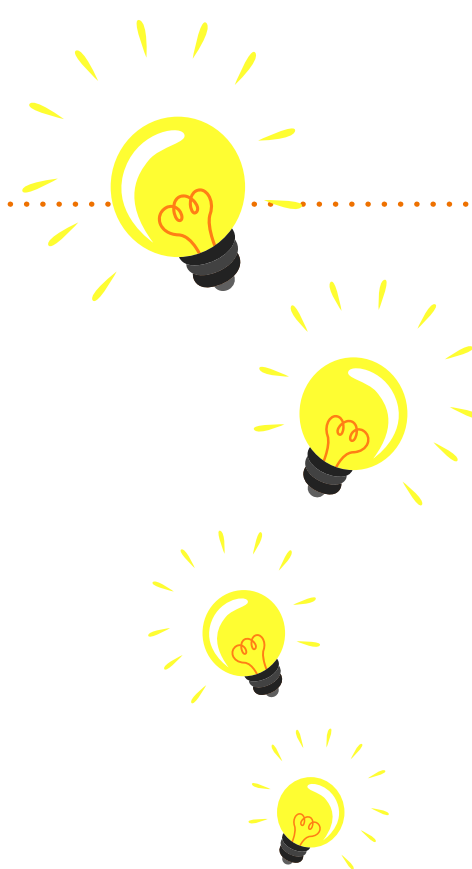
## Community librarian en competenties voor de bibliotheek van de toekomst

De grotere maatschappelijk-educatieve rol die bibliotheken in de loop der jaren hebben gekregen, heeft gevolgen voor de behoefte aan het soort personeel. De klassieke bibliotheekmedewerker heeft al plaats gemaakt voor lees- en mediacoaches en voor programmeurs van ons groeiende activiteiten aanbod. Medewerkers hebben zich om- en bijgeschoold. Daar stopt het niet. Passend bij de ontwikkelingen in de sector en de plaats die bibliotheken meer en meer in het hart van de samenleving innemen, is de inzet van zogenoemde 'community librarians'. Zij geven invulling aan de bibliotheek als maatschappelijke (netwerk)organisatie in en met de lokale omgeving. We gaan aan de slag met het ontwikkelen van een eigen visie op de inzet van community librarians op een wijze die aansluit bij de wensen en behoeften binnen onze gemeenten.

Ook rollen als wegwijzer in betrouwbare informatievoorziening, facilitator in het ontwikkelen van 21<sup>e</sup>-eeuwse vaardigheden en expert in mediawijsheid en digitale vaardigheden vragen om nieuwe competenties, andere typen medewerkers, scholing, coaching en begeleiding. Binnen de bibliotheek van de toekomst ontwikkelen en versterken we de competenties netwerkvaardigheden, innovatie, ondernemingskracht, resultaatgericht werken, lerend vermogen en plannen en organiseren.

## Uitbreiden van ondersteuning bij ICT en digitalisering

Digitale en technologische ontwikkelingen hebben invloed op onze bedrijfsvoering en dienstverlening. Daarom investeren we in de uitbreiding en versterking van onze ICT-infrastructuur en ICT-ondersteuning ten behoeve van onze dienstverlening, onze marketing en onze communicatie. Ook hierin zoeken we als relatief kleine organisatie samenwerking met collega-bibliotheken.



## Met onze medewerkers en voor de interne organisatie zetten wij in op:

- Het vergroten van de inzetbaarheid van onze medewerkers door: opleiding en andere vormen van deskundigheidsbevordering aan te bieden; naast het op peil houden van kennis en vaardigheden ook aandacht te geven aan (mentale) veerkracht en een gezonde balans tussen inspanning en ontspanning; meer diversiteit in taken en rollen aan te brengen; onderlinge kennisdeling te faciliteren; autonomie en eigenaarschap nog meer te stimuleren.
- Het bieden van een programma voor opleiding en deskundigheidsbevordering dat zich richt op het versterken en ontwikkelen van de competenties voor de bibliotheek van de toekomst.
- Doorgroei van medewerkers naar de functie van community librarian, door middel van opleiding, coaching, begeleiding en kennisdeling met andere bibliotheken.
- Opvangen van de verwachte uitstroom van medewerkers. Door kennis te borgen voordat deze de organisatie verlaat, tijdig medewerkers klaar te stomen om vrij komende functies over te nemen en samen te werken met andere bibliotheken.
- Het vergroten van de diversiteit in het team door vacatures ook buiten de bibliotheeksector te promoten en door de samenwerking met andere bibliotheken te zoeken voor het uitwisselen van medewerkers en kennis.
- Ruimte te blijven geven aan organische groei en verandering, kenmerkend voor Bibliotheek De Lage Beemden. Door aandacht te hebben voor verschillende snelheden van werken en leren en verschillende behoeften bij medewerkers maar ook bij vrijwilligers. Door elkaar te blijven bevragen over wat zinvol en nodig is. Door steeds te evalueren wat we wel en niet doen. Daarmee borgen we een cultuur van veiligheid, openheid en vertrouwen.
- Aansluiten van systemen en processen te laten aansluiten op de brede maatschappelijke rol van de bibliotheek en op het toenemende aanbod aan online dienstverlening.
- Uitbreiden van de formatie met 0,22FTE voor ondersteuning bij ICT en digitalisering, in samenwerking met een collega-bibliotheek.





# 4

## MONITORING EN VERANTWOORDING







## OP KOERS BLIJVEN

Dit meerjarenbeleidsplan is leidend in alles wat we doen. We monitoren voortdurend of we nog op koers liggen met de doelen die we ons in het beleidsplan hebben gesteld. En we leggen verantwoording af over de keuzes die we maken, en de activiteiten en financiële middelen die we op basis van het beleidsplan inzetten.

### Jaarplannen

Onze organisatie werkt met jaarplannen. Hierin staan de speerpunten van beleidsontwikkeling in enig jaar benoemd. Deze zijn afgeleid uit het meerjarenbeleidsplan en de resultaten van de jaarlijks uitgevoerde monitoring. Het zijn jaarplannen op hoofdlijnen met vier perspectieven (1) de gehele organisatie, (2) jeugd en jongeren (3) vestigingen en (4) programmering. De plannen staan in de PDCA-cyclus<sup>1</sup>. Onderdeel hiervan zijn periodieke evaluatiegesprekken met samenwerkingspartners en gemeenten.

Per team worden ieder jaar werkplannen afgeleid van het algemene jaarplan. In de werkplannen staan de activiteiten en doelstellingen die in het betreffende jaar worden gerealiseerd.

### Financiële en inhoudelijke verantwoording en controle

Aan de hand van het meerjarenbeleidsplan wordt aan het begin van elke beleidsperiode een meerjarenbegroting opgesteld. Hiervan wordt jaarlijks een werkbegroting afgeleid, die de basis vormt voor jaarlijkse verantwoording in een jaarrekening en een inhoudelijk jaarverslag. Ook vindt jaarlijks een accountantscontrole plaats op basis van de jaarrekening. Elke vier jaar wordt door de Stichting Certificering Openbare Bibliotheek een audit uitgevoerd. In 2017 zijn we glansrijk gecertificeerd, in juli 2021 vindt de eerstvolgende audit plaats.

<sup>1</sup>PDCA: Plannen (Plan), Uitvoeren (Do), Controleren en evalueren (Check) en Aanpassen of bijsturen (Act).







## Wsob verantwoording

Behalve eigen rapportage en verslaglegging, leveren wij jaarlijks kerncijfers aan voor de verantwoording vanuit de Wet stelsel openbare bibliotheekvoorziening, die door de Koninklijke Bibliotheek voor de sector wordt uitgevoerd. De zogenoemde Bibliotheekmonitor. Deze meet:

- kengetallen zoals leden, uitleningen en collectie
- financiële stand van zaken o.b.v. inkomsten en uitgaven
- inzet van activiteiten op de vijf kernfuncties van de openbare bibliotheek
- personele inzet

Daarnaast leveren wij jaarlijks onze cijfers aan voor de landelijke monitors voor de samenwerking met voor- en vroegschoolse educatie, basisonderwijs en voortgezet onderwijs, onze inzet op basisvaardigheden volwassenen (o.a. Taalhuis) en digitale vaardigheden, en onze samenwerking met de belastingdienst. Met onze partners in onderwijs en opvang nemen wij tweejaarlijks een monitor af om de resultaten en ontwikkelingen van het BoekStartprogramma en de Bibliotheek *op school* in ons eigen werkgebied en per onderwijs-/ opvangorganisatie te meten.

Met de gegevensaanlevering voor de Wsob ontstaat een goed beeld van de bibliotheekbranche en in het bijzonder van de ontwikkeling van onze organisatie ten opzichte van de ontwikkelingen in de branche als geheel. Een waardevolle benchmark die ontwikkelpunten, verbeterkansen en eventueel noodzakelijk bijsturen inzichtelijk maakt. En die ons de onderbouwing geeft in het gesprek met gemeenten en andere subsidiënten.



## Klanttevredenheidsonderzoek en medewerkerstevredenheidsonderzoek

Met vaste regelmaat meten we de tevredenheid onder onze klanten (1x per 4 jaar), medewerkers (1x per 2 jaar) en vrijwilligers (1x per 2 jaar). De verbeter- en ontwikkelpunten die hieruit naar voren komen, komen terug in de jaarplannen.

## Administratie

De bibliotheek heeft vanwege de gewenste effectiviteit en efficiency de boekhouding en de salarisadministratie uitbesteed aan professionele bedrijven. Op basis van contracten en SLA's (Service Level Agreement) zijn en worden hier afspraken over gemaakt voor de beleidsperiode tot 2025.

## Vrijwilligersbeleid

Het vrijwilligersbeleid van de bibliotheek richt zich op de inzet van vrijwilligers op basis van aanvulling en ondersteuning. Afhankelijk van hun taken en capaciteiten werken vrijwilligers zelfstandig of onder begeleiding van een medewerker. Iedere vrijwilliger heeft een vast aanspreekpunt in onze organisatie. Daarnaast vervult een van onze medewerkers de rol van vrijwilligerscoördinator. Het vrijwilligersbeleid is vastgelegd in een beleidsplan en een handboek. Vrijwilligers werken op basis van een vrijwilligersovereenkomst. De inzet van vrijwilligers levert grote waarde op bij het organiseren van activiteiten en co-creatie met samenwerkingspartners.

## Tellen en vertellen

Cijfers vertellen een verhaal. Meten en monitoren is één kant van de medaille. De meerwaarde van het bibliotheekwerk wordt zichtbaar en voelbaar in de verhalen van de mensen achter de cijfers. Lokale verhalen en gezichten laten de werkelijke opbrengst zien van wat we doen. We gebruiken storytelling als instrument om verantwoording af te leggen en het maatschappelijk effect van onze dienstverlening beter voor het voetlicht te brengen.

Voor een deel van onze dienstverlening is het lokale maatschappelijk effect moeilijker meetbaar. Bijvoorbeeld het effect van Taalcafés, van Taalhuizen of het effect op het welbevinden door deelname aan bibliotheekactiviteiten. Het kunnen meten van maatschappelijk effect heeft provinciaal en landelijk veel aandacht. Er zijn instrumenten in ontwikkeling die lokaal inzetbaar worden. Naar verwachting zal het maatschappelijk effect van de dienstverlening van de bibliotheek gedurende de beleidsperiode daardoor steeds meer inzichtelijk worden. We sluiten daar graag op aan.





# 5

## FINANCIËLE ONDERBOUWING





## DE BASIS VAN ONZE BEGROTING

De gemeentelijke overheid is de grootste subsidieverlener van de bibliotheek. Daarnaast werken we met gebruikersinkomsten (volwassen leden, inkomsten uit het onderwijs aanbod à la carte, kaartverkoop), doelsubsidies regionaal (bijv. WEB-middelen), provinciaal (bijv. pilotsubsidies Cubiss) of landelijk (bijv. Kunst van Lezen) en sponsorinkomsten (Literair Café, Verhalentafel). De verhouding van deze verschillende inkomstenbronnen was de afgelopen jaren ongeveer 85% gemeentelijke subsidie - 15% overige inkomsten. Hiermee worden alle structurele kosten betaald.



Zoals benoemd, krijgt in de komende beleidsperiode een bezuinigingsopdracht van de gemeente Laarbeek zijn beslag; deze **bezuiniging** zal in de jaren 2022 en 2023 worden doorgevoerd. In de meerjarenbegroting is de bezuiniging voor 2022 verwerkt op basis van de uitgangspunten die in paragraaf 2.4 worden beschreven (kostenbesparing in de vestigingen Lieshout en Beek en Donk, beperking van dienstverlening in de vestiging Aarle-Rixtel). Voor de periode vanaf 2023 is nog geen invulling gevonden voor de bezuiniging, in de meerjarenbegroting vertaalt zich dit in een structureel tekort voor de gemeente Laarbeek vanaf 2023.

Met de **basisscholen** is in samenwerkingsovereenkomsten afgesproken wie verantwoordelijk is voor welk deel van de kosten. In ons werkgebied geldt dat de scholen zorgen voor ruimte (structureel), interieur (eenmalig), collectie (eenmalige impuls en structureel vervanging), beschikbaarheid van een leescoördinator (eenmalig wat betreft opleiding en structureel als aanspreekpunt binnen school en deelnemer aan het netwerk), het bibliotheeksysteem Aura (structureel) en de werving, begeleiding en inzet van vrijwilligers.

De bibliotheek is verantwoordelijk voor de inhoudelijke expertise en beleidsmatige en uitvoerende ondersteuning door de lees- en mediacoach.

Voor de **voorschoolse instellingen** gelden dezelfde uitgangspunten. Daar is echter de collectie en ruimte beperkt, er is geen uitleensysteem en geen inzet van vrijwilligers nodig. Voor het **VMBO** geldt dat zij alle kosten van de dBos VMBO voor hun rekening nemen.



Voor het **Taalhuis** geldt dat er zowel in de arbeidsmarktregio Helmond-de Peel als Noordoost-Brabant WEB-middelen beschikbaar zijn, zij het in beperkte mate. Wij doen hierop een beroep voor de educatieve activiteiten die wij uitvoeren in het Taalhuis. In de arbeidsmarktregio Helmond - Peel wordt deze aanvraag door drie bibliotheken gezamenlijk gedaan bij de centrumgemeente. De resultaatverplichtingen zijn ook een gezamenlijke verantwoordelijkheid. In de arbeidsmarktregio Noordoost-Brabant is een deel van de WEB-middelen aan iedere gemeente toegekend. Voor de educatieve activiteiten die de WEB-middelen overschrijden en de uitvoerende en coördinerende taken in het Taalhuis wordt een begroting opgenomen in de lokale actieplannen laaggeletterdheid die door de Taalhuispartners gezamenlijk ieder jaar worden opgesteld. Voor de gemeenten Gemert-Bakel en Laarbeek zijn de extra activiteiten en taken van de bibliotheek meegenomen in de structurele subsidie o.b.v. de afspraken die gelden voor 2021. Voor de gemeente Boekel wordt aanvullende financiering op maat afgestemd.

De financiering van eventueel toekomstige uitbreiding van taken, activiteiten of projecten die binnen het Taalhuis door Bibliotheek De Lage Beemden worden uitgevoerd, wordt op basis van maatwerkafspraken met de gemeenten afgestemd.

#### Benodigde gemeentelijke middelen 2022-2025 voor de basisdienstverlening

	2022	2023	2024	2025
<b>Boekel</b>	€ 212.583,-	€ 216.835,-	€ 221.171,-	€ 225.595,-
<b>Gemert-Bakel</b>	€ 462.891,-	€ 472.149,-	€ 481.592,-	€ 491.224,-
<b>Laarbeek</b>	€ 345.861,-	€ 317.778,-	€ 324.134,-	€ 330.616,-
<b>TOTAAL</b>	€ 1.021.335,-	€ 1.006.762,-	€ 1.017.454,-	€ 1.047.435,-



Voor de berekening van de benodigde structurele subsidie-inkomsten vanuit de gemeenten zijn de volgende uitgangspunten gehanteerd:

- Er is een berekening gemaakt van de totale kosten voor de jaren 2022 – 2025. Het vertrekpunt is de werkbegroting 2022; prijspeil 2021 is aangehouden. De kosten zijn per jaar geïndexeerd. Hierbij is een gedifferentieerde index gebruikt, waarbij zoveel mogelijk is aangesloten bij de werkelijk opgelegde kostenverhogingen van leveranciers in de afgelopen jaren.
- Er is een kleine uitbreiding van de formatie meegenomen van 0,22 FTE voor ICT-ondersteuning.
- De benodigde inkomsten zijn bestemd voor de dienstverlening zoals omschreven in het overzicht in bijlage 4. Voor de aanvullende/lokale dienstverlening per gemeente worden aparte offertes opgesteld. Dit geeft op flexibele wijze ruimte voor lokale vragen, inzet bij projecten en innovatie en ontwikkeling gedurende de beleidsperiode. Voorbeelden zijn: Wegwijzer Gemert-Bakel (digitale sociale kaart), Geheugenhuis Boekel, werving en begeleiding van vrijwilligers voor het Taalhuis in Boekel, coördinatie Taalhuis, coördinatie taalhuisvrijwilligers en gezinsaanpak laaggeletterdheid in Gemert-Bakel.
- De totale kosten zijn verdeeld per gemeente. Hierbij worden verschillende verdeelsleutels gehanteerd. De keuze van de verdeelsleutel sluit aan bij de feitelijke kosten die voor een betreffende gemeente worden gemaakt. Bijvoorbeeld een verdeling over inwoneraantallen, een verdeling over het aantal scholen/leerlingen per gemeente of een verdeling van specifieke kosten per gemeente voor huisvesting.
- De meerjarenbegroting gaat uit van zes bibliotheekvestigingen in de drie gemeenten, met daarnaast Bibliotheken *op school* in het basisonderwijs en voortgezet onderwijs (dBoS), drie Taalhuizen en zeven Informatiepunten Digitale Overheid (in zes vestigingen plus Buurthuis Mariahout).



- **Niet** meegenomen in de begroting zijn: eenmalige kosten van verhuizing van de vestiging Bakel naar de nieuwe MFA; frictiekosten en eventuele verhuiskosten die voortvloeien uit de bezuinigingen in Laarbeek.



# MEERJARENBEGROTING 2022 - 2025

## DE LAGE BEEMDEN

	2022	2023	2024	2025
<b>BATEN</b>				
Exploitatiesubsidie	1.021.335	1.006.762	1.017.454	1.047.435
Doelsubsidies	84.394	84.394	84.394	84.394
Gebruikersinkomsten	83.473	81.059	79.802	76.446
Specifieke diensverlening	40.380	41.023	41.297	42.347
Diverse baten	2.374	3.241	3.243	4.821
<b>TOTAAL BATEN</b>	<b>1.231.956</b>	<b>1.216.479</b>	<b>1.226.190</b>	<b>1.255.442</b>
<b>LASTEN</b>				
Bestuur en organisatie	33.153	33.663	33.931	34.702
Huisvesting	136.642	138.875	140.124	143.466
Personeel	737.797	751.829	759.081	780.808
Administratie	70.131	71.266	71.868	73.604
Transport	-	-	-	-
Automatisering	73.985	75.303	76.001	78.016
Collectie en media	140.895	140.895	140.895	140.895
Specifieke kosten	45.950	45.950	45.950	45.950
Overige kosten	-	-	-	-
<b>TOTAAL LASTEN</b>	<b>1.238.554</b>	<b>1.257.779</b>	<b>1.267.851</b>	<b>1.297.441</b>
<b>SALDO VAN BATEN EN LASTEN</b>	<b>-6.597</b>	<b>-41.301</b>	<b>-41.661</b>	<b>-41.999</b>

## BOEKEL

	2022	2023	2024	2025
<b>BATEN</b>				
Exploitatiesubsidie	212.583	216.835	221.171	225.595
Doelsubsidies	12.829	12.829	12.829	12.829
Gebruikersinkomsten	18.044	17.520	17.011	16.518
Specifieke diensverlening	4.414	4.496	4.579	4.664
Diverse baten	185	208	210	189
<b>TOTAAL BATEN</b>	<b>248.055</b>	<b>251.887</b>	<b>255.801</b>	<b>259.795</b>
<b>LASTEN</b>				
Bestuur en organisatie	5.603	5.689	5.776	5.864
Huisvesting	41.258	41.963	42.682	43.416
Personeel	146.371	149.000	151.685	154.428
Administratie	12.763	12.954	13.149	13.348
Transport	-	-	-	-
Automatisering	13.073	13.294	13.521	13.751
Collectie en media	24.151	24.151	24.151	24.151
Specifieke kosten	4.837	4.837	4.837	4.837
Overige kosten	-	-	-	-
<b>TOTAAL LASTEN</b>	<b>248.055</b>	<b>251.888</b>	<b>255.800</b>	<b>259.794</b>
<b>SALDO VAN BATEN EN LASTEN</b>	<b>0</b>	<b>0</b>	<b>0</b>	<b>0</b>

# MEERJARENBEGROTING 2022 - 2025

## GEMERT-BAKEL

	2022	2023	2024	2025
<b>BATEN</b>				
Exploitatiesubsidie	462.891	472.149	481.592	491.224
Doelsubsidies	62.056	62.056	62.056	62.056
Gebruikersinkomsten	38.933	37.814	36.730	35.678
Specifieke diensverlening	25.690	26.064	26.445	26.834
Diverse baten	1.802	2.646	3.460	4.245
<b>TOTAAL BATEN</b>	<b>591.370</b>	<b>600.728</b>	<b>610.282</b>	<b>620.036</b>
<b>LASTEN</b>				
Bestuur en organisatie	15.239	15.483	15.731	15.982
Huisvesting	58.434	59.438	60.462	61.507
Personeel	348.991	355.924	363.006	370.241
Administratie	33.433	33.977	34.532	35.099
Transport	-	-	-	-
Automatisering	35.271	35.903	36.547	37.205
Collectie en media	66.460	66.460	66.460	66.460
Specifieke kosten	33.543	33.543	33.543	33.543
Overige kosten	-	-	-	-
<b>TOTAAL LASTEN</b>	<b>591.371</b>	<b>600.728</b>	<b>610.282</b>	<b>620.036</b>
<b>SALDO VAN BATEN EN LASTEN</b>	<b>0</b>	<b>0</b>	<b>0</b>	<b>0</b>

## LAARBEEK

	2022	2023	2024	2025
<b>BATEN</b>				
Exploitatiesubsidie	345.861	317.778	324.134	330.616
Doelsubsidies	9.510	9.510	9.510	9.510
Gebruikersinkomsten	26.497	25.725	24.976	24.250
Specifieke diensverlening	10.276	10.463	10.654	10.849
Diverse baten	387	387	387	387
<b>TOTAAL BATEN</b>	<b>392.531</b>	<b>363.863</b>	<b>369.661</b>	<b>375.612</b>
<b>LASTEN</b>				
Bestuur en organisatie	12.311	12.490	12.672	12.856
Huisvesting	36.950	37.473	38.003	38.544
Personeel	242.435	246.906	251.473	256.140
Administratie	23.936	24.335	24.742	25.157
Transport	-	-	-	-
Automatisering	25.642	26.105	26.578	27.060
Collectie en media	50.283	50.283	50.283	50.283
Specifieke kosten	7.571	7.571	7.571	7.571
Overige kosten	-	-	-	-
<b>TOTAAL LASTEN</b>	<b>399.128</b>	<b>405.164</b>	<b>411.322</b>	<b>417.611</b>
<b>SALDO VAN BATEN EN LASTEN</b>	<b>-6.597</b>	<b>-41.301</b>	<b>-41.662</b>	<b>-41.999</b>





## Inspiratiebronnen

Naast de bronvermeldingen die in de tekst van dit beleidsplan zijn opgenomen, hebben we ons bij het schrijven van dit beleidsplan laten inspireren en voeden door:

- Toekomstverkenning met stakeholders Bibliotheek De Lage Beemden, via interviews en gesprekken in januari-februari 2020
- Medewerkerstevredenheidsonderzoek Bibliotheek De Lage Beemden, februari 2020
- Auditrapport Bibliotheek De Lage Beemden, juni 2017
- Diverse overleggen, brainstorm- en werksessies met gemeenten, bestuurders, beleidsambtenaren, leden van onze raad van toezicht, bibliotheekmedewerkers, vrijwilligers en samenwerkingspartners. Waaronder een bestuurlijk overleg op 8 september 2020 en een online miniconferentie op 3 maart 2021.
- Beleidsplannen van collega-bibliotheken, in het bijzonder die van Bibliotheek Midden-Brabant, Bibliotheek BiblioPlus en Bibliotheek Helmond-Peel.
- De OF/BY/FOR ALL beweging voor co-creatie van, met, door en voor de lokale gemeenschap. [www.ofbyforall.org](http://www.ofbyforall.org)

*“Alles wat je leest, daar ben je geweest.”*

*- Yentl en de Boer*

