

DIENSTVERLENING

Tweede Kamerverkiezingen 2017

Op woensdag 15 maart 2017 zijn het weer Tweede Kamerverkiezingen. De voorbereidingen hiervoor zijn inmiddels in volle gang. Na evaluatie van het aantal stembureaus bij het referendum, zijn we tot de conclusie gekomen dat voor de Tweede Kamerverkiezingen weer 9 stembureaus worden opengesteld. Wel is er een kleine wijziging in de stembureaus ten opzichte van andere jaren: door renovatiewerkzaamheden kan er namelijk geen stembureau aan de Malvalaan worden ingericht. Om een goede doorstroming van de stemmers te kunnen garanderen, wordt er in 't Hazzo een tweede stembureau ingericht. Uiteraard maken we dit richting onze inwoners bekend via www.waalre.nl, De Schakel en social media.

Op alle stembureaus komen nieuwe stemhokjes en de borden voor de aanplakbiljetten worden opgeknapt. Ook is de bezetting voor de stembureaus rond. Per stembureau ondersteunen 3 extra tellers de stembureauleden na sluiting van stemming.

SOCIAAL DOMEIN

Brede School Waalre in gebruik!

De leerkrachten van basisschool De Wilderen hebben een deel van hun kerstvakantie besteed aan het inrichten van de nieuwe school. Het nieuwe jaar betekent voor de leerlingen les in de nieuwe school. Op 22 december 2016 hebben de kinderen al een kijkje genomen in het gebouw. In het deel van Kinderstad moet de inrichting nog worden voltooid. De peuterspeelzaal, het kinderdagverblijf en de buitenschoolse opvang starten daarom vanaf 6 maart 2017 in het nieuwe schoolgebouw.

Na de kerstvakantie wordt het restant van het oude gebouw gesloopt, zodat het schoolterrein kan worden aangelegd. Inmiddels is ook gestart met de werkzaamheden van de openbare ruimte.

Editie januari 2017

- Tweede Kamer Verkiezingen
- Brede School Waalre in gebruik!
- Regionale samenwerking Jeugdhulp
- Werk en inkomen vanaf 2017 binnen het CMD
- Gladheidbestrijding
- Natuurcompensatie in Waalre

Nieuwsberichten

voor de raad

In mei 2017 is alles klaar en wordt gezamenlijk met de school, Kinderstad en de gemeente een grote feestelijke opening gepland.



Regionale samenwerking 21voordeJeugd en regionale inkoop 2017

De 21 colleges van de regio Zuidoost Brabant hebben een aantal stukken over regionale samenwerking op jeugdhulp vastgesteld.

Ten eerste het Werkplan 21voordeJeugd. Uitgangspunt van alle 21 gemeenten binnen de transitie en transformatie van de jeugdzorg is om zoveel mogelijk thema's lokaal of

subregionaal uit te werken. Onderwerpen worden alleen regionaal een opgave als dit meerwaarde oplevert of een wettelijke verplichting is.

Ten tweede hebben de regiogemeenten een nieuwe dienstverleningsovereenkomst (DVO) 2017-2020 met de gemeente Eindhoven vastgesteld. De DVO geeft vorm aan de samenwerkingsafspraken tussen de regiogemeenten en de gemeente Eindhoven als centrale organisatie voor de inkoop van gespecialiseerde jeugdhulp. Met de DVO worden voor de vier Dommelvallei+ gemeenten (Geldrop-Mierlo, Son en Breugel, Nuenen en Waalre) de volgende taken ook op de schaal van 21 gemeenten ingekocht:

- Jeugdbescherming & Jeugdreclassering;
- Veilig Thuis;
- Spoedeisende Zorg en
- JeugdzorgPlus.

Ook de contracten voor bovenstaande taken zijn voor 2017 vastgesteld. Voor de taken jeugdbescherming & jeugdreclassering zijn vanaf 2017 contracten getekend met de volgende vier Gecertificeerde Instellingen:

- de William Schrikker Groep;
- Bureau Jeugdzorg (hier hadden we in 2015 en 2016 ook een contract mee);
- het Leger des Heils en
- Coöperatie Veilig Verder (met de Lumensgroep).

In het contract jeugdbescherming & Jeugdreclassering staan twee belangrijke inhoudelijke wijzigingen t.o.v. 2015 en 2016. Ten eerste is het product 'preventieve jeugdbescherming' opgenomen. Dit product wordt alleen geleverd door Gecertificeerde Instellingen, maar kan worden ingezet in het vrijwillig kader, door het CMD of PlusTeam en is bedoeld om maatregelen in het gedwongen kader te voorkomen. Ten tweede gaat het contract uit van een gezinstarief per product. Dit past bij een gezinsgerichte/systeemsgerichte benadering en is daarmee meer passend dan de financiering van losse producten (ondertoezichtstelling; voogdij; jeugdreclassering, etc)

De kosten van de regionale samenwerking en inkoop komen voor de gemeente Waalre overeen met de kosten in 2015 en 2016.

Werk en inkomen vanaf 2017 binnen het CMD

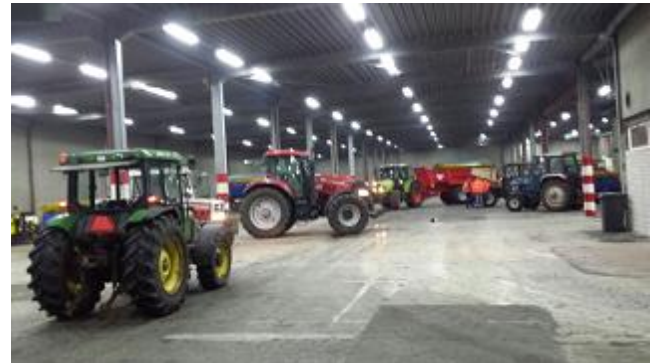
Vanaf 12 januari 2017 komen een consulent Inkomen en een consulent Werk van de gemeente Eindhoven vier dagdelen per week werken binnen het CMD van Waalre. Het doel hiervan is de integrale dienstverlening richting de inwoners verder te optimaliseren. Het positioneren van de twee consulenten uit Eindhoven binnen ons CMD is in navolging van de aangekondigde verkenning om het onderdeel Werk & Inkomen weer terug van Eindhoven naar Waalre te halen. Inwoners kunnen bij de consulent Werk terecht voor vragen op het gebied van re-integratie, bemiddeling en ondersteuning in het zoeken naar werk. Voor vragen over het inkomen zoals bijv. een bijstandsuitkering kunnen inwoners bij de consulent Inkomen terecht. Afspraken met de twee consulenten kunnen zowel in Waalre als in Eindhoven plaatsvinden. Hierdoor kunnen inwoners van Waalre bij het CMD terecht voor alle vragen binnen het sociaal domein.

RUIMTELIJK DOMEIN

Gladheidbestrijding

Actuele gegevens strooiacties

Geheel afhankelijk van de winter, wordt er gemiddeld 25 keer per winterseizoen gestrooid. De eerste acties dit seizoen zijn eind oktober gestart en hebben zich doorgezet in november/december en begin januari. Inmiddels staat de teller op 18 strooiacties die vanuit het steunpunt in Eindhoven worden gecoördineerd. Op de foto ziet u de opslag- en zoutloods in Eindhoven.



Waar doen we het voor?

Het doel van de gladheid bestrijding is zo begaanbaar mogelijk houden van stroomwegen en fietspaden bij winterse weersomstandigheden. De veiligheid en doorstroming op de wegen en fietspaden wordt hiermee verbeterd. Om de gladheid zo efficiënt mogelijk te bestrijden werkt de gemeente Waalre met diverse fases van gladheidbestrijding. Op deze manier wordt getracht de weggebruiker zo goed mogelijk te faciliteren, zo min mogelijk zout te verspillen en de natuur zo veel mogelijk te ontzien van de schadelijke effecten van het gebruikte zout.

Communicatie

Via de website en de Schakel worden inwoners geïnformeerd over de wijze waarop de gladheid op de wegen en fietspaden wordt aangepakt. Onder de rubriek

Gladheidbestrijding

De gemeente Waalre werkt samen met de gemeente Eindhoven. Waalre zet hierbij **3 strooiwagens en 3 sneeuwschuivers** in. Met de sneeuwschuivers wordt de sneeuw van de weg geborsteld/geschoven. Samenwerken is efficiënt en duurzaam!

Gemiddeld 25 strooiacties per jaar.

We strooien vooral preventief. Hiermee proberen we de gladheid tegen te gaan zodat de wegen zo goed mogelijk berijdbaar blijven. Zout verlaagt namelijk het vriespunt.

Gemiddeld 7.000 kg zout per strooiactie.

In Waalre duurt het ongeveer **3 uur** voordat alle strooiroutes gestrooid zijn. Bij sneeuwval zijn we daar gemiddeld 6 tot 12 uur mee bezig.

Tijdens een koude winter strooien we ongeveer **70 keer per jaar** en tijdens een warme winter ongeveer **10 keer.**

In Waalre zijn er **3 strooiroutes** met een totale lengte van **220 kilometer.**

De strooiroutes bestaan uit doorgaande wegen en fietspaden, busroutes, aanrijroutes voor hulpdiensten, winkelcentra, bedrijventerreinen en ouderencentra.

6 Medewerkers werken aan de gladheidbestrijding.

Team Waalre app
Doe eenvoudig via je mobiel een melding over het onderhoud in de openbare ruimte. Ga naar www.teamwaalre.nl en download de Team Waalre app.

@gladheidwaalre
www.waalre.nl
www.teamwaalre.nl

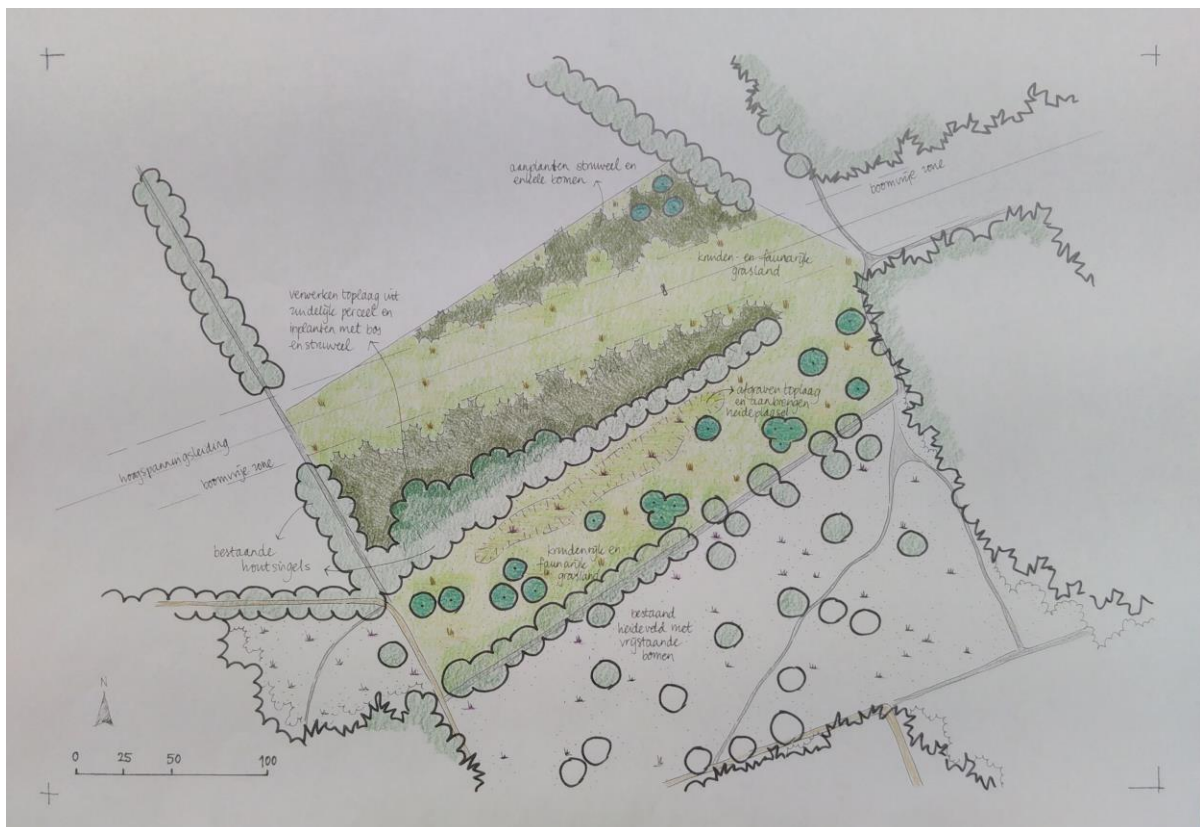


'Strooiroutes' op www.waalre.nl staat informatie over de routes, de fasering en de wijze waarop inwoners meldingen kunnen doorgeven over de gladheid. Voor een totaaloverzicht van de gladheidbestrijding en om inwoners op een laagdrempelige en leuke manier te informeren publiceren we sinds dit jaar een informatieve illustratie van beeld en tekst (infographic).

Natuurcompensatie in Waalre

Begin december 2016 hebben wij u per brief geïnformeerd over de planning, ontwerpen en stand van zaken van de natuurcompensatie van de woonwijk Waalre Noord en het fietspad over de Oude Spoorbaantracé.

Inmiddels kunnen wij schrijven dat er gestart is met de grondwerkzaamheden van de natuurcompensatie Fietspad over de Oude Spoorbaantracé. In onderstaand ontwerp is dit de onderste 'kamer' in het landschap. Tegelijkertijd wordt een deel van de aanplant (de middelste driehoek op de tekening) meegenomen. Deze behoort bij de natuurcompensatie van de woonwijk Waalre Noord. De realisatie van de rest van het ontwerp en de andere natuurcompensatiepercelen volgen later dit jaar.



Ontwerptekening

Naast de grondwerkzaamheden worden in januari bomen, struiken en heide aangeplant. Dan resteert nog een groot deel van de natuurcompensatie welke bestaat uit 'Kruiden- en Faunairijk grasland'. Door het agrarisch gebruik van de gronden in de voorbije jaren is

Nieuwsberichten

voor de raad

de bodem te voedselrijk en niet geschikt voor dit natuurdoeltype. Om deze bodem geschikt te maken zijn er twee opties: 1. de grond afgraven en afvoeren en 2. het zogenaamde 'uitmijnen'. Bij deze laatste methode wordt er 5 opeenvolgende jaren een graansoort ingezaaid die ervoor zorgt dat de bodem verschaalt. Op deze manier worden hoge grondkosten vermeden met uiteindelijk hetz



Werkzaamheden natuurcompensatie