



NAAR GEWOON GEZOND

Kadernota 2024



Hart voor Brabant

GEWOON GEZOND

Gezondheid vanzelfsprekend maken, als prioriteit voor de toekomst.

Waarin iedereen een eerlijke kans heeft op een zo gezond mogelijk leven.

In een omgeving die ons gezond maakt en houdt. Dat is ons doel.

In deze kadernota vertalen we onze toekomstvisie op [publieke gezondheid](#) naar het beleid voor 2024. Deze visie stelde het GGD-bestuur vast na een ronde met inwoners, partners en gemeenten tijdens de [visiecafés](#) in het najaar van 2022. We bouwen hiermee verder op de goede uitvoering van onze diensten, met nieuwe diensten in ons basispakket. Deze kadernota is daarmee een volgende stap op weg naar een sterkere publieke gezondheid.

Publieke gezondheid

Gewoon gezond kunnen zijn. Dat is wat we willen voor onze inwoners. En met 'gewoon' bedoelen we dan dat het normaal is om met gezondheid bezig te zijn. Gezondheid staat voor ons bovenaan de agenda. Gezonde keuzes moeten de meest logische zijn.

In de publieke gezondheid gaat het om het voorkomen van ongezondheid. Steeds belangrijker in een tijd waarin de zorg het niet (meer) altijd 'aankan'. Gezondheid bevorderen is dan de sleutel tot een gezonde toekomst en de GGD staat klaar om de gezondheid van mensen te beschermen.

Waarbij gezondheid [méér is dan niet-ziek zijn](#): het gaat over het kunnen omgaan met de uitdagingen in het leven.

De GGD is er voor iedereen, niemand hoeft er alleen voor te staan. We weten voor wie gezondheid niet vanzelf spreekt en voor die groepen lopen we net wat harder. Wie al gezond is, heeft weinig hulp nodig en voor anderen is er steun. Waar dat niet goed lukt, is er een vangnet, in alle levensfasen.

Ook een gezonde leefomgeving is daarbij belangrijk. Het gaat dan om je huis, je straat, je wijk. En om de sociale omgeving, de verbinding met anderen. Hoe kunnen we elkaar helpen zo gezond mogelijk te zijn?

Het gaat ook over de online omgeving: daar haal je veel informatie over hoe de ideale wereld eruit kan zien. Hoe ben je weerbaar, welke informatie is betrouwbaar? En hoe zorgen we ervoor dat mensen die niet zo makkelijk digitaal werken geen informatie missen?

Deze kadernota vertaalt de toekomstvisie van de GGD naar de eerste doelen voor 2024. We kijken vooruit naar de ambities in ons beleidsplan, dat in 2023 op tafel komt en waar de begroting op aansluit. Dat plan is nog niet definitief, maar we willen er niet op wachten en zetten nu al de eerste stappen.

In deze nota vertalen we onze plannen naar de financiën en leggen we de basis voor de begroting. We nodigen de raden van onze gemeenten uit om er hun zienswijze op te geven, zodat het GGD-bestuur de kadernota in maart vast kan stellen. De begroting 2024 ligt dan in juni voor een zienswijze bij de raden en het bestuur stelt haar vast in juli.

Zo maken we samen gezondheid vanzelfsprekend.

Het dagelijks bestuur van de GGD Hart voor Brabant

Eerlijk, gedurfd, vernieuwend

De GGD laat het gezonde geluid horen en is daarbij het geweten van de samenleving:

- Een *eerlijk* geluid: we vertellen, met partners, het eerlijke verhaal. Dat ondersteunen we met betrouwbare feiten en goed onderzoek. Zo weten we welke groepen en thema's extra aandacht vragen.
- Een *gedurfd* geluid: we werken intensief samen met gemeenten in regionale verbanden, in de rol die onze inzet het meest effectief maakt. Zodat iedereen het gezonde geluid hoort en het aandacht krijgt op alle agenda's.
- Een *vernieuwend* geluid: we benutten innovaties om meer mensen te bereiken en hen te helpen bij het maken van gezonde keuzes. Dat doen we in 2024 vaker en bij succes wordt zo'n vernieuwing deel van het dagelijkse werk.

Naar gewoon gezond

Er zijn thema's waar we in 2023 mee starten en die in 2024 een plek krijgen in ons gewone werk. Nieuwe ontwikkelingen worden gewoon. Daarmee zijn we op weg naar 'gewoon gezond'.

Deze thema's zijn:

- *Paraatheid*: door extra geld van het Rijk kunnen we werken aan een betere infectieziektebestrijding en aan het voorbereid zijn op nieuwe pandemieën;
- *Seksuele gezondheid*: we onderzoeken of de [door het Rijk betaalde inzet](#) voldoende is.
- *Leefomgeving*: we benutten de omgeving om gezondheid te bevorderen en beschermen. Dat doen we met de andere Brabantse GGD'en in het programma Gezonde leefomgeving.
- *Mentale gezondheid*: we willen naar een aanpak voor alle jongeren in het voortgezet onderwijs, met een plek voor hun eigen regie.
- *Gezond oud(er) worden*: we onderzoeken wat er in de publieke gezondheid moet gebeuren voor ouderen en welke inzet de gemeenten dan vragen van de GGD.

Deze thema's ontwikkelen we met partners en we bespreken dan de rol van de GGD, onze diensten en de gevolgen voor onze begroting. Verder leggen we het GGD-bestuur in 2023 een visie voor op [jeugdgezondheid](#). Die zorg is een belangrijk deel van ons werk. Deze visie leidt in 2024 misschien tot nieuwe accenten: bij het samenwerken met partners, bij het inrichten van ons werk en bij de ontwikkeling van onze medewerkers.

Een actueel basispakket

De GGD voert de gemeentelijke taken voor de [publieke gezondheid](#) uit in een basispakket en het GGD-bestuur wil dat laten aansluiten bij de huidige behoeften. Het moet daarbij niet uitmaken waar iemand woont. Dat vraagt om diensten die voor alle gemeenten gelijk zijn.

Al vóór de coronacrisis begonnen we met het actualiseren van dit pakket. GGD-bestuurders, raadsleden en medewerkers dachten er in 2022 over na en het resultaat ligt er nu.

Het bestuur stelt voor om een aantal diensten te actualiseren: allereerst de verplichte diensten, uit de [Wet publieke gezondheid](#) en/of de [Gemeenschappelijke regeling GGD](#). Dit zijn diensten die de GGD nu al uitvoert, maar waarvan de opdracht of de inhoud zo veranderde, dat dit vraagt om een aanpassing. Daarnaast kiest het GGD-bestuur voor een aantal 'nieuwe' diensten.

De financiële gevolgen van de actualisering staan op bladzijde 4, voor meer inhoud: zie bijlage 2.

De GGD als organisatie

Het gezonde geluid gewoon laten klinken, dat vraagt om een sterke organisatie. De GGD werkt met ongeveer 800 medewerkers voor 1,1 miljoen mensen in 19 gemeenten. We werken steeds meer samen met andere GGD'en, bijvoorbeeld rondom tuberculosebestrijding, forensische geneeskunde, toezicht (Wmo) en in het team [Gezondheid, milieu en veiligheid](#). En ook bij de informatievoorziening en -beveiliging en de arbeidsmarktcommunicatie. We passen de uitkomsten van gesprekken met gemeenten en partners toe bij (toegankelijke) diensten in 2024, bijvoorbeeld bij de huisvesting. Intern bundelen we onze krachten: in een *vaccinatiecentrum* dat helpt om alle doelgroepen te bereiken. Het gaat hier om COVID, het [Rijksvaccinatieprogramma](#) ([rotavirus](#), [HPV-virus](#)) en de reizigersvaccinaties (plustaak).

Duurzaamheid

Door het ondertekenen van de [Green Deal Duurzame Zorg](#) onderschrijven we het belang van duurzaamheid. In 2024 maken we zichtbare keuzes en we rapporteren daarover. Hierbij lopen we vooruit op de [Europese richtlijnen](#).

Moderne werkgever

GGD-medewerkers moeten op hun best kunnen werken. Dat vraagt aandacht voor het inrichten van hun werk en voor hun welzijn. Zij moeten hun werk kunnen doen volgens de juiste standaarden.

Om nieuwe medewerkers te binden en te boeien, blijven we inzetten op inzetbaarheid en vitaliteit. Er komen nieuwe werkwijzen waardoor we het tekort aan (zorg)personeel kunnen opvangen. Denk aan nieuwe technologie, virtuele begeleiding en meer digitaal werken.

Inschaling personeel

De GGD heeft een functieboek op basis van een landelijk veel gebruikt systeem. Het onderhoud van dit functieboek leidt vanaf 2023 tot het hoger inschalen van enkele functies en dus hogere kosten. Het wordt moeilijk om deze kosten volledig te dekken door productiviteitsstijging en/of taakherschikking: de druk op onze medewerkers is al hoog. We willen de besparing op de huisvesting (zie bladzijde 5) gebruiken om een deel van deze kosten te dekken. Een hogere gemeentelijke bijdrage hiervoor is dan niet nodig.

Financiën

Gemeentelijke bijdrage 2024 (per inwoner, indicatie)

Gemeentelijke bijdrage 2023	€ 37,18
Actualisering basispakket	€ 2,21
	<hr/>
	€ 39,39
Indexering 2024	€ 2,62
Rijksvaccinatieprogramma	PM
Invoeren Wet open overheid	PM
	<hr/>
Gemeentelijke bijdrage 2024	€ 42,01

Toelichting

Actualisering basispakket

Dit zijn de totale kosten van het geactualiseerde pakket (€ 5,32, zie bijlage 2), na aftrek van het huidige aandeel in de gemeentelijke bijdrage voor de lokale accenten (€ 3,11). Overigens: ook in dit basispakket kan de gemeente blijven sturen op de lokale inzet van de GGD.

Het (financiële) effect van de verhoging verschilt per gemeente, omdat zij kan kiezen voor het laten wegvallen van (eerdere) diensten. Mogelijk maken gemeenten ook gebruik van het geld dat het Rijk beschikbaar stelt voor onder andere het Gezond en Actief Leven Akkoord (GALA).

Indexering 2024

De exploitatie van de GGD is loon- en prijsgevoelig. Daarom is er een consistente index voor de gemeentelijke bijdrage, met objectieve maatstaven en vrij van beleidsmatige keuzes. Hierbij volgen we de afspraken in onze gemeenschappelijke regeling: het systeem van de gemeente Tilburg. Jaarlijks voorspelt zij de loon- en prijsstijgingen op basis van cijfers van het Centraal Planbureau, met een correctie voor de werkelijke ontwikkeling in de twee vorige jaren. Hierdoor loopt de index gelijk met de reële stijging van lonen en prijzen.

In december stuurde de gemeente Tilburg de voorlopige cijfers: een index voor 2024 van 6,66% (zie bijlage 4). De definitieve cijfers verwerken we in april in de begroting; de index kan dan ook hoger zijn, bijvoorbeeld door de onzekere economie.

De tarieven (voor plustaken) stijgen met dezelfde index. Bij het toezicht op de [kinderopvang](#) onderzoeken we nog of we de tarieven willen verhogen: uit een benchmark blijkt dat deze onder het landelijk gemiddelde liggen.

Rijksvaccinatieprogramma

De [rotavirusvaccinatie](#) komt in 2023 in het Rijksvaccinatieprogramma. Gemeenten krijgen daarvoor een uitkering in het gemeentefonds, die we vertalen naar de gemeentelijke bijdrage. Daardoor is dit voor de (gezamenlijke) gemeenten budgetneutraal. Op het moment dat de bijdrage van het Rijk bekend is, verwerken we die in een begrotingswijziging.

Invoeren Wet open overheid

Alle gemeenten kregen en krijgen van het Rijk vanaf 2022 een [vergoeding](#) voor het invoeren van de Wet open overheid; deze wet wil de hele overheid transparanter en toegankelijker maken. In de bedragen die de gemeenten krijgen via het gemeentefonds (september 2022) zitten ook de vergoedingen voor gemeenschappelijke regelingen. Wij berekenen hoe groot het 'aandeel' van de GGD hierin is en nemen dit bedrag op in de gemeentelijke bijdrage vanaf 2024. De kosten vóór dat jaar vingen we op in de eigen exploitatie. Het gaat hier om taken als: actief openbaar maken, het beheer van systemen en een – wettelijk verplichte – contactpersoon.

Landelijke middelen

Het Rijk stelt gemeenten voor meer beleidsterreinen geld in het vooruitzicht; ook die bedragen kunnen zij deels doorgeven aan gemeenschappelijke regelingen. Dit kan het makkelijker maken om een beroep te doen op de expertise van de GGD: bijvoorbeeld bij het toezicht op de kinderopvang en/of het inrichten van de omgeving. Zo zijn of komen er (rijks)vergoedingen voor:

- toezicht kinderopvang: extra geld vanaf 2022 voor het toezicht op de gastouderopvang;
- het invoeren van de Omgevingswet: transitiekosten in 2022. Over de middelen vanaf 2023 volgt later meer informatie.

Daarnaast is er vanaf 2023 een uitkering voor thema's als gezondheidsbevordering, sport- en bewegen en de sociale basis (het GALA). Gemeenten kunnen hiermee een deel van de kostenstijging van de GGD opvangen.

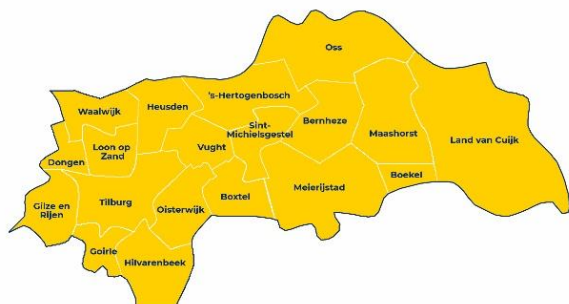
Inzet besparing huisvesting

Onze huisvesting past bij onze diensten, soms op andere of kleinere locaties. In 2023 gaat het nieuwe gezondheidsplein in Uden open, als laatste regionale (her)huisvesting. Eerder kwamen er nieuwe vestigingen in [Den Bosch](#), Tilburg, [Waalwijk](#) en Oss. Dit leidt tot een jaarlijkse structurele besparing van € 450.000.

Na het datalek in 2021 (coronasysteem) versterkten we de organisatie door een betere bescherming van persoonsgegevens. Dat kost € 250.000 per jaar, waarvoor nog geen structurele dekking is. We willen de besparing op de huisvesting daarom hiervoor inzetten én voor het opvangen van een deel van de financiële effecten van het onderhoud van het functieboek.

DE GGD IN EEN OOGOPSLAG

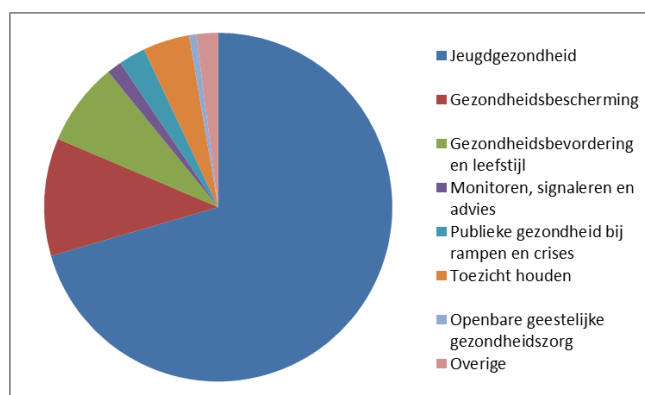
Mensen



- 1,1 miljoen inwoners (in 19 gemeenten), waarvan ongeveer 200.000 tot 18 jaar
- ruim 800 medewerkers¹
- ruim 60 consultatiebureaus en vijf vestigingen met een gezondheidsplein: Tilburg, Den Bosch, Oss, Waalwijk en Uden

Diensten

- jeugdgezondheid
- gezondheidsbescherming
- gezondheidsbevordering en leefstijl
- monitoren, signaleren en advies
- toezicht houden
- publieke gezondheid bij rampen en crises
- openbare geestelijke gezondheidszorg



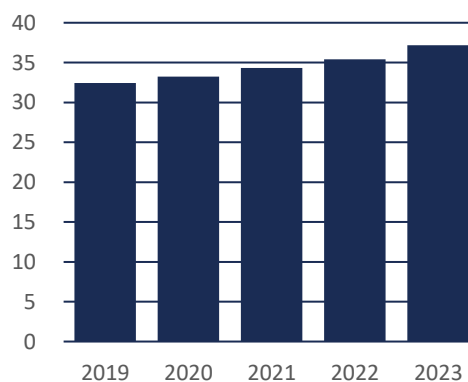
Geld



Inkomsten in 2023

€ 69,6 miljoen²

- basispakket € 43,6 miljoen
- plustaken voor gemeenten € 10,5 miljoen
- andere inkomsten € 15,5 miljoen



Gemeentelijke bijdrage 2023, per inwoner: € 37,18.
Oorzaak stijgingen: vooral rijksvaccinaties (budget-neutraal) en ook de jaarlijks indexering.

¹ Zonder de tijdelijke medewerkers voor de beheersing en bestrijding van het coronavirus.
² Zonder de inkomsten en uitgaven voor de coronacrisis.

ACTUALISERING BASISPAKKET 2024

De gemeentelijke taken voor de [publieke gezondheid](#) worden (vooral) uitgevoerd door de GGD. De GGD Hart voor Brabant doet dit in een basispakket, voor het laatst aangepast in 2015. Het GGD-bestuur vindt het daarom nodig om het basispakket te actualiseren en wil een pakket dat aansluit bij de huidige behoeften, met diensten die voor alle gemeenten gelijk zijn.

Het GGD-bestuur stelt nu voor om een aantal diensten te actualiseren:

1. Verplichte diensten: de diensten uit de [Wet publieke gezondheid](#) en/of de [Gemeenschappelijke regeling GGD](#): dit zijn de wettelijke taken die de GGD nu al uitvoert, maar waarvan de opdracht of de inhoud zo veranderde, dat dit vraagt om een aanpassing.
2. Diensten vanuit de keuze van het algemeen bestuur van de GGD: een aantal nieuwe diensten op basis van een professioneel oordeel op 6 aspecten (zie bladzijde 10).

Hieronder een toelichting op de actualisering op deze twee onderdelen.

1. Verplichte taken (zie het [Dienstenpakket](#) voor een toelichting)

De diensten hieronder zijn de uitkomst van een professionele inschatting van wat er ten minste moet gebeuren om te kunnen voldoen aan de verplichte taken³.

Bij de meeste van deze diensten, zie de cursieve zinnen, kan elke gemeente sturen op onze inzet. Daardoor blijft de GGD aansluiten op het lokale beleid.

VERPLICHTE DIENSTEN	DIENSTEN VANUIT KEUZE ALGEMEEN BESTUUR GGD
<p>Wet op het publieke gezondheid</p> <p><i>Taakomschrijvingen, zie bijlagen</i></p> <p><i>Individuele gezondheidsadvies</i></p> <p><i>Medische ondersteuning</i></p> <p><i>Technische ondersteuning</i></p> <p><i>Beveiligingsaanpak</i></p> <p><i>Onderzoeksopdrachten</i></p> <p><i>Advies aan de burger in de gemeenschap</i></p> <p><i>Advies aan de burger met persoons- en/of gezondheidsgegevens</i></p>	<p>Wet op gemeenschappelijke regelingen GGD</p> <p><i>Stafvoorziening, onder andere:</i></p> <ul style="list-style-type: none"> ✓ Basiscarenetwerk ✓ Risicovervolgprogramma ✓ Begroting op hoofdlijnen ✓ Samenwerking met partners ✓ Overname, afname en instructie van besmetting <p><i>Uitbreiden</i></p> <p><i>Specifieke ondersteuning</i></p> <p><i>Specifieke maatregelen in het netwerk</i></p> <p><i>Zelfbeschermingsadvies</i></p> <p><i>Openbare gezamenlijke gezondheidszorg</i></p>
	<p>Keuzesonderblijven:</p> <ul style="list-style-type: none"> ☐ Begeliden naar voorschoten ☐ Sterftoelichting ☐ Sterftoelichting ☐ Sterftoelichting <p>Keuzesonderblijven:</p> <ul style="list-style-type: none"> ☐ Adviesgeving ☐ Adviesgeving

Preventieprogramma's

Het bevorderen van de gezondheid op basis van de thema's van het landelijk preventieakkoord:

- het ondersteunen van landelijke campagnes;
- het uitvoeren van GGD-brede en regionale webinars;
- het lokaal inzetten, waar nodig, van voorlichters in eigen taal en cultuur;
- het ondersteunen van de [Gezonde School](#).

Gemeente en GGD bespreken jaarlijks welke thema's relevant zijn en tot welke inzet dat leidt.

Ouderengezondheidszorg

De GGD heeft binnen zijn diensten ook aandacht voor ouderen. Een gemeente kan bijvoorbeeld binnen de *Preventieprogramma's* kiezen voor meer aandacht voor ouderen.

Er ligt nu nog geen voorstel van GGD-diensten om deze wettelijke taak uit te voeren. Mogelijk vraagt dit herziening in 2024. Zie verder onder het kopje *Gezond oud worden*.

³ De Wet publieke gezondheid regelt de publieke gezondheidszorg door de gemeente en legt een aantal taken bij de GGD, maar noemt niet de normen of de uren die de gemeente hieraan moet besteden. Voor een aantal taken zijn er (veld)normen, zoals het [Landelijk professioneel kader](#) (jeugdgezondheidszorg) of de [VISI-normen](#) (infectieziektebestrijding). Voor meer info over normen en formatie, zie dit [kamerstuk](#).

Voor meer info over de inzet van de GGD per dienst: zie het [Dienstenpakket GGD Hart voor Brabant \(concept\)](#).

Analyse van en inzicht in de gezondheid

- Het uitzetten, analyseren en duiden van de gezondheidscijfers voor verschillende groepen; landelijke monitors voor jeugd, jongeren, volwassenen en ouderen. En regionale cijfers zoals het screenen van de gezondheid in het voortgezet onderwijs.
- Het beantwoorden van korte onderzoeksvragen.
- Het gevraagd en ongevraagd advies geven aan gemeenten.

Dit alles leidt tot inzicht in de gezondheid die als input dient voor (gemeentelijk) beleid. Voor deze taken bevat het basispakket nu een (te) beperkt aantal uren.

Gemeente en GGD bespreken jaarlijks welke thema's relevant zijn en tot welke inzet dat leidt.

Adviezen over besluiten met gevolgen voor de gezondheid

Door het meer integraal benaderen van positieve gezondheid worden deze adviezen belangrijker. Armoede en de inrichting van de leefomgeving beïnvloeden de gezondheid van inwoners. Aandacht hiervoor is ook terug te vinden in de ambities van de gemeenten in hun coalitieakkoorden.

Gemeente en GGD bespreken jaarlijks welke thema's relevant zijn en tot welke inzet dat leidt.

Inzet jeugdgezondheidszorg in het netwerk

Budget om de verbinding tussen gezondheidszorg, onderwijs en jeugdhulp te verstevigen. Onder andere gebaseerd op de [Toekomstagenda publieke gezondheid voor jeugd](#). Dit doen we bijvoorbeeld door:

- vaker aanwezig te zijn in het onderwijs om proactief te kunnen werken;
- vragen en casussen op scholen op te pakken en aan te sluiten bij zorgadviesteams;
- inloopspreekuur of samenwerken met het schoolmaatschappelijk werk;
- inzet in het Centrum voor jeugd en gezin.

Gemeente en GGD bespreken jaarlijks welke inzet de GGD hier levert.

Jeugdgezondheidszorg - ziekteverzuimbegeleiding

Ziekteverzuim op school is een belangrijk signaal dat het niet goed gaat met een jongere. De jeugdarts begeleidt dan bij het bevorderen van participatie en gezond gedrag.

Door de toename van het ziekteverzuim in het voortgezet onderwijs⁴ besloot het GGD-bestuur in 2021 dat hier extra capaciteit nodig was. Dat gebeurde tijdelijk, maar niet structureel.

Kosten uitbreiding verplichte taken

De kosten per inwoner (prijspeil 2023) van deze inzet in het geactualiseerde basispakket 2024:

Preventieprogramma's	€ 1,25
Analyse van en inzicht in de gezondheid	€ 0,13
Adviezen over besluiten met gevolgen voor de	€ 0,22
Inzet jeugdgezondheid in het netwerk	€ 0,99
Jeugdgezondheidszorg - ziekteverzuimbegeleiding	€ 0,42

⁴ Er loopt nog onderzoek naar het effect van ziekteverzuimbegeleiding in het primair onderwijs; daarom zit dit niet in het voorstel.

2. Diensten vanuit de keuze van het algemeen bestuur

Een beschrijving van deze diensten staat in het [Dienstenpakket](#); daar is ook te vinden wat de inzet van de GGD is voor een dienst.

Nu niet Zwanger

Coördinatie voor het invoeren en borgen van *Nu Niet Zwanger* in het werk van instellingen in het sociaal en medisch domein. [Nu Niet Zwanger](#) is een programma dat hulpverleners middelen biedt om hun cliënten (vrouwen en mannen in omstandigheden die hen kwetsbaar maken) te laten nadenken over seksualiteit, anticonceptie en kinderen. Met als doel: een bewuste keuze maken over het moment van hun kinderwens.

Keuzeaanbod voor ouders van kinderen in kwetsbare situaties

De *Toekomstagenda publieke gezondheid voor jeugd* noemt een aantal interventies als effectief en als speerpunt, zoals een "breed basisaanbod jeugdgezondheidszorg, in te zetten naar behoefte".

In het geactualiseerde basispakket heeft elke gemeente een keuze uit deze drie diensten:

- *VoorZorg*: preventief en intensief ondersteunen van zeer kwetsbare (aanstaande) moeders.
- *Stevig ouderschap*: preventieve gezinsondersteunende huisbezoeken voor kwetsbare ouders;
- *Begeleiding naar voorschoolse educatie*: (betere) overdracht van kinderen met een verwijzing.

Het budget voor deze diensten is gebaseerd op het geschatte aantal casussen per gemeente.

Advisering Omgevingsplan en Deelname Omgevingstafels

Het integraal adviseren over het Omgevingsplan van de gemeente, vanuit verschillende disciplines. Het beoordelen van een vergunningaanvraag op de gezondheidsaspecten van bijvoorbeeld geur of geluid, luchtkwaliteit, straling, bodem, groen.

Kosten

De kosten per inwoner (prijspeil 2023) van deze inzet in het geactualiseerde basispakket 2024:

Nu Niet Zwanger	€ 0,43
Diensten aan kinderen in kwetsbare situaties	€ 1,75
Advisering Omgevingsplan/Deelname Omgevingstafels	€ 0,13

Gezond oud worden

Het GGD-bestuur vindt dat diensten rond gezond oud worden nog te veel ontbreken in het aandachtsveld van de GGD en benoemt ze daarom als een ontwikkelthema voor 2023. Daarin komt dan ook de vraag aan bod of de GGD de organisatie is die hiervoor diensten in zijn pakket moet hebben.

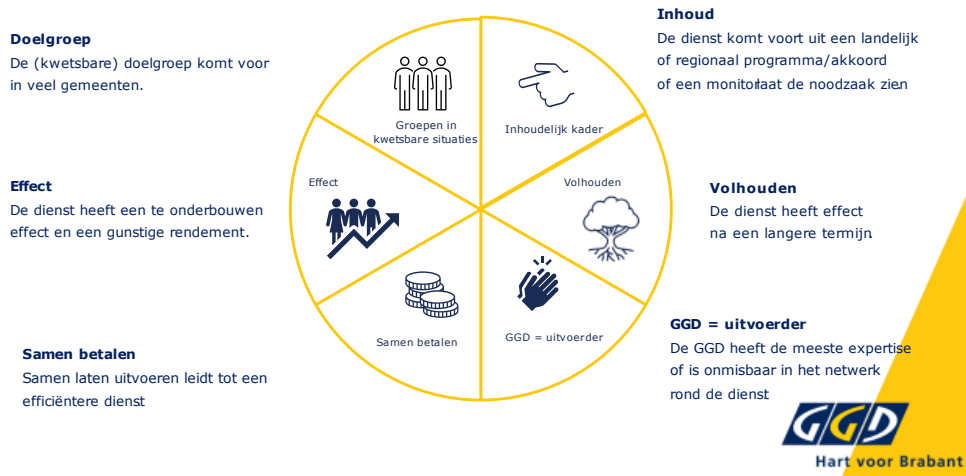
De inhoud en de eventuele kosten zijn pas daarna duidelijk en krijgen nu geen plaats in dit voorstel.

Beoordeling diensten

Hieronder de punten waarmee de GGD de noodzaak afwoog van de diensten onder 2. *Diensten vanuit de keuze van het algemeen bestuur*. Een hulpmiddel voor die inschatting dus.

Voor de onderbouwing: zie bij die diensten in het [Dienstenpakket](#), bij de kopjes *Onderbouwing*.

In het basispakket?



Voor deze diensten leidde dat tot dit oordeel:

Beoordeling (nieuwe) diensten basispakket		Nu Niet Zwanger	Voorzorg	Stevig Ouderschap	Begeleiden naar voorschoolse educatie	Inzet jeugdgezondheidszorg in het netwerk	Advisering omgevingsplan	Deelname omgevingsstafels
Doelgroep	De (kwetsbare) doelgroep komt voor in veel gemeenten							
Inhoud	Komt voort uit een landelijk of regionaal programma/ akkoord of een monitor laat de noodzaak zien							
Effect	Heeft een te onderbouwen effect en een gunstig rendement							
Volhouden	De dienst heeft effect na een langere termijn							
GGD = uitvoerder	De GGD heeft de meeste expertise of is onmisbaar in het netwerk rond de dienst							
Samen betalen	Samen laten uitvoeren leidt tot een efficiëntere dienst							

Ja
 Twijfel
 Nee

Gemeentelijke bijdrage 2024 (indicatie)

	Aantal inwoners	Gemeentelijke bijdrage in €
Bernheze	32.160	1.351.042
Boekel	11.152	468.496
Boxtel	33.483	1.406.621
Dongen	27.188	1.142.168
Gilze en Rijen	26.587	1.116.920
Goirle	24.110	1.012.861
's-Hertogenbosch	158.276	6.649.175
Heusden	45.803	1.924.184
Hilvarenbeek	15.948	669.975
Land van Cuijk	91.186	3.830.724
Loon op Zand	23.821	1.000.720
Maashorst	58.715	2.466.617
Meierijstad	83.549	3.509.893
Oisterwijk	32.753	1.375.954
Oss	94.122	3.954.065
Sint-Michielsgestel	29.985	1.259.670
Tilburg	226.558	9.517.702
Vught	32.106	1.348.773
Waalwijk	49.641	2.085.418
Totaal	1.097.143	46.090.977

Toelichting

Aantal inwoners: de voorlopige CBS-cijfers van 1 september 2022. De definitieve cijfers baseren we op de inwonersaantallen per 1 januari 2023; dat is dan de basis voor de begroting 2024.

Indexering 2024 (indicatie)**Nominale ontwikkelingen**

	2022	2023	2024	Totaal
<i>Prijzen</i>				
Begroting 2023	3,40%	3,00%	0,00%	
Kadernota 2024	4,40%	4,10%	4,10%	
Totaal	1,00%	1,10%	4,10%	6,20%
<i>Lonen</i>				
Begroting 2023	1,50%	3,00%	0,00%	
Kadernota 2024	2,25%	5,00%	4,10%	
Totaal	0,75%	2,00%	4,10%	6,85%

Correctie prijsontwikkeling 2022 en 2023			2,10%	
Correctie loonontwikkeling 2022 en 2023			2,75%	
Gewogen correctie nominale ontwikkeling 2022/2023			2,56%	
Gewogen correctie nominale ontwikkeling 2024			4,10%	
Totaal index gemeentelijke bijdrage 2024			6,66%	6,66%

Loon-/prijsverhouding			
Lasten begroting 2023 (x € 1.000)	70.302		
Personele lasten	49.020	69,73%	70%
Materiële lasten	21.282	30,27%	30%

Toelichting

In maart 2023 actualiseren we de indexcijfers, op basis van de cijfers van de gemeente Tilburg. Dat leidt dan nog tot het aanpassen van de gemeentelijke bijdrage.



Hart voor Brabant