

# Uitvoeringsprogramma Middengebied



oktober 2019

## Inhoud

Managementsamenvatting .....	3
Groots in kleinschaligheid .....	5
GreenExperience .....	5
Proces en opgave .....	8
Leeswijzer .....	8
Uitvoeringsprogramma Landbouw en Landschap.....	9
Uitvoeringsprogramma Duurzaamheid.....	13
Uitvoeringsprogramma Vitale Samenleving.....	18
Uitvoeringsprogramma Toerisme van de Toekomst.....	22



## Managementsamenvatting

Dit uitvoeringsprogramma kent als basis het strategisch actieplan Middengebied Zuid-Limburg “Van groen hart tot groene long”: de ambities uit dit actieplan zijn vertaald naar doelstellingen en uitvoeringsactiviteiten. Hiermee werkt het Middengebied aan een sterker, gezonder en vitaler Zuid-Limburg.

Vier programmalijnen werken aan de toekomst van het Middengebied<sup>1</sup>: Landschap en landbouw; Duurzaamheid; Toerisme van de Toekomst en Vitale Samenleving. De tijdshorizon ligt op 2035.

Het Middengebied kenmerkt zich landschappelijk door het reliëf, de cultuurhistorische elementen en gebouwen, het groene karakter en het contrast tussen open en gesloten gebieden; groots in kleinschaligheid via kwaliteit, kleinschaligheid en innovatie. De Middengebied-ontwikkelingen komen samen in de (euregionale) proeftuin GreenExperience. Met de proeftuin wordt een ontwikkeling gestart richting kenniscentrum en field lab, waarin experimenten op het gebied van landschap, landbouw, voedsel, gezondheid, samenleven, vrijetijdseconomie, ondernemen en duurzaamheid in een bronsgroene regio ruimte krijgen. De proeftuin wordt gevormd door een samenwerking (fysiek en digitaal/virtueel) met overheden, onderwijs en wetenschap, bedrijfsleven en burgers/maatschappij (quattro helix), waarin experimenten, kennis en innovatie elkaar versterken. GreenExperience is daarmee een doel én middel in één.

3

### Het verschil van het Middengebied

In het Middengebied wordt het verschil gemaakt langs de programmalijnen Landschap en landbouw, Duurzaamheid, Toerisme van de Toekomst en Vitale Samenleving. Dit verschil wordt per programma gemaakt door strategische doelen en tactische/operationele activiteiten. De highlights<sup>2</sup> van deze activiteiten zijn:

- Analyse agrarische sector in combinatie met de inzet van een vitaliteitsmanager. (QW)
- Onderzoek naar mogelijke (meer diverse) verdienmodellen om ook in de toekomst het landschapsbeheer te borgen. (LTA)
- In beeld brengen van vraag en aanbod naar/van lokale producten, inclusief onderzoek naar de mogelijkheden van het regionaal distributiecentrum. (LTA)
- Planten van minimaal één boom per inwoner. (QW)
- Verduurzamen solitaire bebouwing in het buitengebied. (LTA)
- Oprichten Duurzaamheidsfonds voor transitie in het landelijke gebied. (LTA)
- Uitrol van het gezonde school-concept in combinatie met de groene school-gedachte. (QW)
- Ontwikkelen nieuwe zorgconcepten als aanzet naar een volgende zorgtransformatie. (LTA)
- Vormgeven aan sociale innovatie en experimenteren met nieuwe vormen van samenleven in de kernen. (LTA)

<sup>1</sup> Het Middengebied is het landelijke gebied van Zuid-Limburg in de euregionale context. Ongeveer 170.000 inwoners wonen in het Middengebied, een gebied dat een groot aantal economische functies herbergt in een hoogwaardig landschappelijk geheel.

<sup>2</sup> Uit het volledige uitvoeringsprogramma is een eerste selectie gemaakt van activiteiten: deze selectie (of prioritering) is verwerkt naar quick wins (QW, één per programma) en lange termijn activiteiten (LTA, twee per programma). Het uitvoeringsprogramma is tot stand gekomen met en dankzij input van stakeholders/netwerkpartners.

- Oprichten van een sectorplatform vrijetijdseconomie. (QW)
- Inzet van een vitaliteitsmanager voor de vrijetijdseconomie gericht op verblijfsaccommodaties. (LTA)
- Ontwikkelen van een verhaallijn voor het Middengebied in combinatie met een marketing- en promotieplan. (LTA)

### Vervolg

Vanuit de programmalijnen wordt, vanaf nu, gewerkt aan uitvoering richting financiering, lobby, beleid en projecten. De investeringsagenda is in omvang indicatief €50 mln.; voor deze agenda wordt een beroep gedaan op de quattro helix-partijen met een specifieke blik op rijksmiddelen en provinciale/euregionale middelen en middelen van private partijen. Om deze te realiseren brengen de negen gemeenten (in totaal 170.000 inwoners) €1,5mln. bijeen voor de samenwerking. Start van de activiteiten uit dit uitvoeringsprogramma is voorzien per begin 2020.

## Groots in kleinschaligheid

Het Middengebied<sup>3</sup> kenmerkt zich landschappelijk door het reliëf, de cultuurhistorische elementen en gebouwen, het groene karakter en het contrast tussen open en gesloten gebieden. De bezoeker ziet het Middengebied als een uniek en hooggewaardeerd landschap met een rijke historie en een eigen cultuur. Sportiviteit en vitaliteit gaan hand in hand met een bourgondische levensstijl in een veelzijdige en internationale (verstedelijkte) omgeving, waar het groots ondernemen is in kleinschaligheid.

Groots in kleinschaligheid manifesteert zich in de kernwaarden kwaliteit, kleinschaligheid en innovatie. Hierlangs wil het Middengebied zich ontwikkelen en ruimte bieden aan inwoners, ondernemers en maatschappelijke partners binnen de quattro helix-samenwerking.

- Kwaliteit: minder is meer, keuze voor slow waar dat mogelijk is, omgevingsinclusief, met wederkerig respect en oog voor de lange termijn.
- Kleinschaligheid: fijnschalig, met de mogelijkheid om vele bloemen te laten bloeien, inzetten op verscheidenheid aan mogelijkheden.
- Innovatie: ruimte om te experimenteren, nieuwe mogelijkheden ontdekken, proeven en proberen.

Vier programmalijnen werken aan de toekomst van het Middengebied: Landschap en landbouw; Duurzaamheid; Toerisme van de Toekomst en Vitale Samenleving. De tijdshorizon ligt op 2035.

## GreenExperience

De kernwaarden en de programmalijnen komen samen in de proeftuin GreenExperience<sup>4</sup>. Met de proeftuin wordt een ontwikkeling gestart richting kenniscentrum en field lab, waarin experimenten op het gebied van landschap, landbouw, voedsel, gezondheid, samenleven, vrijetijdseconomie, ondernemen en duurzaamheid in een bronsgroene regio ruimte krijgen. Hiermee wordt ook invulling gegeven aan de ontwikkeling van een blauwe economie<sup>5</sup> in de groene long van (Zuid-)Limburg: de Brightlands-ervaring kan in de praktijk gebracht worden in het Middengebied. De proeftuin wordt gevormd door een samenwerking (fysiek en digitaal/virtueel) met overheden, onderwijs en wetenschap, bedrijfsleven en burgers/maatschappij (quattro helix), waarin experimenten, kennis en innovatie elkaar versterken. GreenExperience is daarmee een doel én middel in één.

---

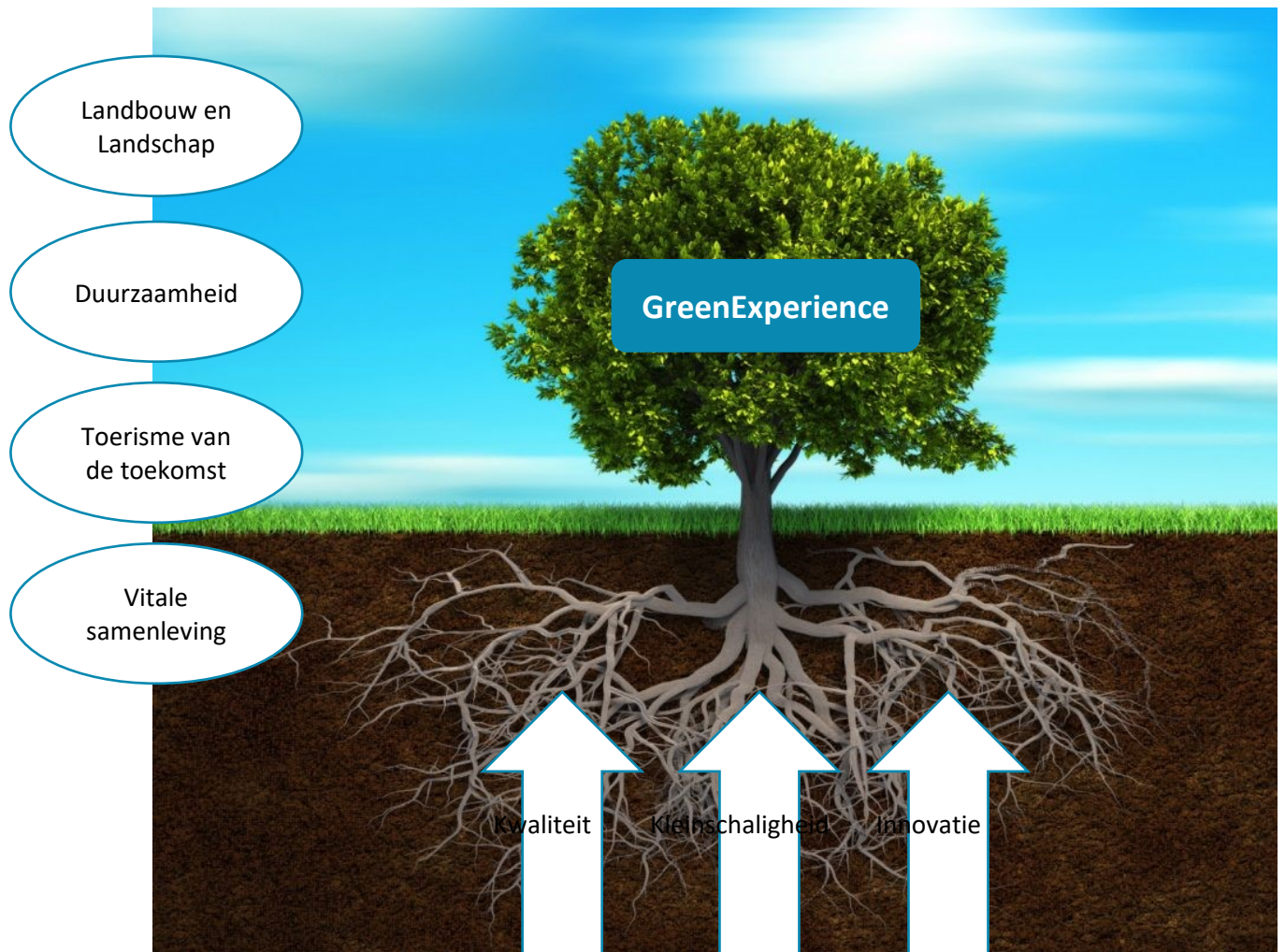
<sup>3</sup> De samenwerking Middengebied (M9) is een samenwerking van de gemeenten Beekdaelen, Eijsden-Margraten, Gulpen-Wittem, Meerssen, Simpelveld, Stein (L.), Vaals, Valkenburg aan de Geul, Voerendaal.

<sup>4</sup> De proeftuin heeft nu als werknaam GreenExperience. Green verwijst naar het groene Middengebied en Greenport. In Experience zit ook beleven en experimenteren, wat een actieve en open houding vraagt. Suggesties voor een alternatieve werknaam zijn welkom.

<sup>5</sup> Als alternatief voor een Groene Economie, die uitgaat van schaarste en extra investeringen voor ecologische maatregelen tegen minder opbrengst, ontwikkelt wetenschapper Pauli vanaf de jaren 90 het idee Blauwe Economie. Geïnspireerd op ecosystemen creëert de Blauwe Economie door cyclische productie uit 'afval' voedsel, inkomen en banen; afval bestaat niet. Een bekend voorbeeld is het kweken van paddenstoelen uit koffiedrab.



GreenExperience is daarmee de atmosfeer van het Middengebied, waar de kernkwaliteiten als voedingsbodem fungeren. De programma's jagen aan en bundelen de ontwikkeling, terwijl de boom het organisme vormt waar de interactie plaatsvindt. De volgende afbeelding symboliseert dit.



## Het verschil van het Middengebied

In het Middengebied wordt het verschil gemaakt langs de programmalijnen Landschap en landbouw, Duurzaamheid, Toerisme van de Toekomst en Vitale Samenleving. Dit verschil wordt per programma gemaakt door strategische doelen en tactische/operationele activiteiten. De highlights<sup>6</sup> van deze activiteiten zijn:

- Analyse agrarische sector in combinatie met de inzet van een vitaliteitsmanager. (QW)
- Onderzoek naar mogelijke (diversere) verdienmodellen om ook in de toekomst het landschapsbeheer te borgen. (LTA)
- In beeld brengen van vraag en aanbod naar/van lokale producten, inclusief onderzoek naar de mogelijkheden van het regionaal distributiecentrum. (LTA)
- Planten van minimaal één boom per inwoner. (QW)
- Verduurzamen solitaire bebouwing in het buitengebied. (LTA)
- Oprichten Duurzaamheidsfonds voor transitie in het landelijke gebied. (LTA)
- Uitrol van het gezonde school-concept in combinatie met de groene school-gedachte. (QW)
- Ontwikkelen nieuwe zorgconcepten als aanzet naar een volgende zorgtransformatie. (LTA)
- Vormgeven aan sociale innovatie en experimenteren met nieuwe vormen van samenleven in de kernen. (LTA)
- Oprichten van een sectorplatform vrijetijdseconomie. (QW)
- Inzet van een vitaliteitsmanager voor de vrijetijdseconomie gericht op verblijfsaccommodaties. (LTA)
- Ontwikkelen van een verhaallijn voor het Middengebied in combinatie met een marketing- en promotieplan. (LTA)

---

<sup>6</sup> Uit het volledige uitvoeringsprogramma is een eerste selectie gemaakt van activiteiten: deze selectie (of prioritering) is verwerkt naar quick wins (QW, één per programma) en lange termijn activiteiten (LTA, twee per programma). Het uitvoeringsprogramma is tot stand gekomen met en dankzij input van stakeholders/netwerkpartners.

## Proces en opgave

Op 19 februari 2019 hebben de colleges van de Middengebied-gemeenten ingestemd met het “Strategisch Actieplan Van groen hart tot groene long” (Soete II). Vanuit de ambities van het actieplan zijn de contouren van het uitvoeringsprogramma ontwikkeld. Vervolgens hebben de colleges in de zomer van 2019 ingestemd met de contouren van het uitvoeringsprogramma. Het nu voorliggende uitvoeringsprogramma is een mix van langetermijnstrategie en activiteiten op korte en middellange termijn: het is ontwikkeld samen met netwerkpartners, die actief zijn binnen de programma’s.

De vier uitvoeringsprogramma’s zijn zowel complementair aan bestaande samenwerkingen, als onderscheidend op basis van het DNA van de Middengebied. De samenwerking in het Middengebied vindt plaats met een open blik naar andere uitvoeringsorganisaties, gemeenten en gemeenschappelijke regelingen. Samen staan we aan de lat voor de maatschappelijke opgaven en ambities in Zuid-Limburg.

Vanuit de programmalijnen wordt, vanaf nu, gewerkt aan uitvoering richting financiering, lobby, beleid en projecten. De investeringsagenda is in omvang indicatief €50 mln.; voor deze agenda wordt een beroep gedaan op de quattro helix-partijen met een specifieke blik op rijksmiddelen en provinciale/euregionale middelen en middelen van private partijen. Om deze te realiseren brengen de negen gemeenten (in totaal 170.000 inwoners) €1,5mln. bijeen voor de samenwerking. Start van de activiteiten uit dit uitvoeringsprogramma is voorzien per begin 2020.

## Leeswijzer

In dit uitvoeringsprogramma komen achtereenvolgens de vier programmalijnen aan bod. Per programmalijn is de centrale doelstelling uitgewerkt en vervolgens vertaald naar activiteiten. In iedere programmalijn zijn impliciet en expliciet de kernwaarden geadopteerd.



# Uitvoeringsprogramma Landbouw en Landschap

## Inleiding

Het Zuid-Limburgse landschap is uniek in Nederland en heeft om de reden de bijzondere status van Nationaal landschap. De landschappelijke kwaliteit in samenhang met het cultuurhistorisch erfgoed zijn unieke waarden. De landbouw in het gebied is met circa 60% van het grondgebruik de belangrijkste beheerder van het culturele landschap. Zowel de landbouw als het landschap staan onder druk. Een duurzame transitie van de landbouw richting bijvoorbeeld een circulaire landbouw is een van de grootste maatschappelijke opgaven in het gebied en is essentieel om de unieke waarden te behouden, te beheren en te ontwikkelen. Anders boeren is noodzaak, maar ook een kans.

9

## Van groen hart tot groene long

In het Strategisch Actieplan Middengebied Zuid-Limburg (Soete II) staat als ambitie opgenomen:

*“De landbouw in het Middengebied moet zich vernieuwen in nieuwe uitdagende richtingen: kleinschaligheid, klimaatadaptie, precisielandbouw, korte afzetlijnen. Voorzie de stad van voedsel, wordt de beschermvrouw van het zo unieke landschap en je zult ervoor beloond worden. De nationale landbouwtransitie moet in Zuid-Limburg een unieke Middengebied signatuur krijgen.”*

## Ambities en opgaven

Het Zuid-Limburgs landschap is uniek in Nederland en heeft de status van Nationaal Landschap. Het landschap kenmerkt zich door plateaus afgewisseld met hellingen, steil randen, graften, holle wegen, en droog- en beekdalen met wel hoogteverschillen van meer dan 100 meter. De landbouw kenmerkt zich door grotere bedrijven op de plateaus, maar heeft zeker nog in de hellingen en in de (droog)dalen een kleinschalig en gevarieerd karakter.

Een duurzame transitie van de landbouw is een van de grootste maatschappelijke opgaven en is essentieel om de unieke waarden van het Middengebied/ Heuvelland te behouden, te beheren en te ontwikkelen. Anders boeren is noodzaak en ook een kans. De landbouw in het middengebied moet zich vernieuwen in nieuwe uitdagende richtingen. De Nationale landbouwtransitie moet in Zuid-Limburg een unieke middengebied signatuur krijgen met de agrariër als duurzaamheidsgids in een omgeving die streeft naar zelfvoorzienendheid (streekproducten en korte ketens).

De huidige manier waarop voedsel geproduceerd wordt, heeft gevolgen voor onze leefomgeving de landschappelijke kwaliteiten, de bio- en bodemdiversiteit en legt een druk op het voortbestaan van boeren. De noodzakelijke transitie van de landbouw om daar een antwoord op te geven, is een complexe en brede maatschappelijke opgave. Dit vergt gezamenlijke aanpak van overheid en stakeholders.

Minister Carola Schouten van landbouw, natuur en voedselkwaliteit geeft in haar beleidsvisie aan dat ze wil inzetten op een omslag naar kringlooplandbouw in 2030. Hierbij komt zo min mogelijk afval vrij, is de uitstoot van schadelijke stoffen klein en worden grondstoffen en eindproducten met zo min mogelijk verliezen benut. Anders boeren is dus gewenst. Anders boeren in de richting van natuurinclusieve landbouw, biologische landbouw, precisielandbouw.

## Ontwikkellijnen

Het uitvoeringsprogramma Landbouw en Landschap maakt onderscheid in een viertal ontwikkellijnen die aansluiten op de contouren van de Agenda Middengebied:

1. Anders boeren – transitie van de landbouw
2. Korte ketens
3. Experimenteerregio
4. Landschappelijk Raamwerk

### *Anders boeren – transitie van de landbouw*

#### *Wat willen wij bereiken?*

Een transitie van de landbouw, met als doel een vitale, toekomstbestendige en duurzame agrarische sector in harmonie met milieu, natuur en landschap. Een agrarische sector die bijdraagt aan de het behoud van de unieke waarden van het Middengebied.

We ondersteunen nieuwe verdienmodellen (bijv. kringlooplandbouw: natuurinclusieve landbouw, maar ook herenboerderij, solidariteitslandbouw, coöperatie etc.) in de richting van meervoudig ondernemerschap, mede in de zoektocht naar het agrarisch bedrijf van de toekomst. Hierbij denken wij niet alleen aan het omvormen van bedrijven maar ook aan het verbreden van bedrijven richting toerisme en recreatie, maar ook richting landschapsbeheer.

Het aantal agrariërs in het middengebied neemt af. Dit heeft tot gevolg dat agrarische bebouwing vrijkomt. Cultuurhistorisch waardevolle bebouwing willen wij graag behouden en transformeren naar nieuwe functies. Voor wat betreft overige bebouwing zullen, mede in relatie tot ontstening, keuzes gemaakt moeten worden, mede in relatie tot het landschap en een goede afstemming tussen verduurzaming en eventuele sloop. Hiermee voorkomen we ook dat vrijkomende agrarische bebouwing misbruikt wordt voor (criminele) ondermijnende activiteiten.

Het landschap is ons basiskapitaal. Wij willen dit landschap in stand houden en waar mogelijk versterken. De agrarische sector onderhoudt 60 % van dit landschap. De agrarische sector neemt af en het spook van schaalvergroting doemt op. Wij willen de rol van landschapsbeheerder verankeren in het ondernemerschap bij huidige en toekomstige ondernemers in de landbouw.

#### *Wat gaan wij daarvoor doen?*

##### Tactisch

- Wij onderzoeken de mogelijkheden hoe wij de kwaliteit van dit landschap gezamenlijk verder kunnen ontwikkelen en onderhouden en welke verdienmodellen we kunnen ontwikkelen. De agrarische sector beheert 60% van het landschap. Het landschap in Zuid-Limburg dat zich kenmerkt door diversiteit en kleine landschapselementen. De agrarische sector neemt af.

##### Operationeel

- We starten met een analyse van de sector, naar het model van Eijsden-Margraten. Hierin komt uitdrukkelijk de vraag aan de orde of de ondernemer op termijn wenst te stoppen, zijn huidige bedrijfsvoering wenst voort te zetten of dat hij wenst om te vormen binnen de agrarische sector. Hiermee verkrijgen wij inzicht in de agrarische sector, en kan tevens richting de toekomst een verbinding gelegd worden met de kennissector en mogelijke financiers.

- Wij zetten een vitaliteitsmanager in die bedrijven die willen omvormen/ groeien (en ook bedrijven die willen stoppen) te begeleiden in deze ontwikkeling. De vitaliteitsmanager is een aanspreekpunt voor bedrijven, een bemiddelaar tussen de overheid en bedrijven, maar ook een aanjager van nieuwe ideeën en nieuwe ontwikkelingen.
- We willen een zogenaamd VAB-loket/VAB-makelaar inzetten ten behoeve van vrijkomende agrarische bebouwing. Ook voor die situaties die vragen om een andere oplossing, onderzoeken we welke mogelijkheden er zijn en op welke manier dit gefinancierd kan worden. Denk bijvoorbeeld aan het instellen van een sloopfonds voor het amoveren van bebouwing.

### *Korte ketens*

#### *Wat willen wij bereiken?*

Het Middengebied wil inzetten op ketensamenwerking, met aandacht voor regionale en lokale productie en een circulaire distributieketen. Hierdoor wordt de unieke streekidentiteit en het culinaire erfgoed van de streek verder verstrekt. Waar mogelijk wordt aangesloten op initiatieven die al zijn opgestart.

#### *Wat gaan wij daarvoor doen?*

##### *Tactisch*

- We brengen de vraag en aanbodkant van en naar lokale producten in beeld. Vervolgens onderzoeken we hoe we dit beter op elkaar af kunnen stemmen, zodat de regionale voedselproductie gestimuleerd wordt. We brengen de mogelijkheden van een regionaal distributiecentrum voor streekproducten in beeld en onderzoeken mogelijke locaties.
- We bekijken hoe we een lokaal (keur)merk kunnen organiseren en promoten voor de eigen inwoner en toerist. Denk aan een Heuvelland-merk.

##### *Operationeel*

- We starten een smaak- en beleefcentrum samen met onderwijspartijen, waardoor kinderen al op jonge leeftijd leren proeven van streekproducten.
- De initiatieven vanuit het LIOF, LLTB en andere partijen om ketensamenwerking te bevorderen ondersteunen we.

### *Experimenteerregio*

#### *Wat willen wij bereiken?*

We verbinden onderzoek en ondernemerschap in het streven naar een experimenteerregio voor voedselproductie, -distributie en -consumptie, als onderdeel van GreenExperience.

#### *Wat gaan wij daarvoor doen?*

##### *Operationeel*

- Wij hebben als Middengebied samen met de provincie Limburg een propositie ingediend voor de EO Wijersprijz 2019-2020. De EO Wijers Prijsvraag 2019-2020 gaat over de zoektocht naar nieuwe antwoorden voor duurzame kringlooplandbouw. Met grondgebruik dat zich beweegt binnen ecologische, milieu hygiënische en dierenwelzijnsgrenzen. De EO Wijers Stichting kiest deze keer voor een dialoog met opdrachtgevers in vier specifieke studiegebieden, waaronder Zuid-Limburg waar regionale partijen al met dit complexe vraagstuk worstelen.

- Wij willen een deskundigenpool in het leven roepen, zodat kennis bij elkaar wordt gebracht en uitwisseling plaatsvindt. Deze bijeengebrachte kennis uit private en publieke sector doet recht aan de schaalgrootte van het Middengebied en is breed van opzet: van landschappelijk tot landbouweconomisch, toeristisch en bedrijfseconomisch; van lokaal tot provinciaal, nationaal en euregionaal.

### *Landschappelijk raamwerk*

#### *Wat willen wij bereiken?*

Wij willen een kleinschalig landschap behouden. Vrijwel iedereen waardeert het landschap in Zuid-Limburg. In het Middengebied wordt biodiversiteit en landschappelijke attractiviteit nagestreefd. Gekeken wordt naar mogelijkheden om de biodiversiteit in het gebied te vergroten. Landschap is ons Unique Selling Point.

12

De vraag die voorligt, is of er een verdienmodellen zijn voor moderne landbouw in een kleinschalig landschap. Uit CBS-cijfers blijkt dat ook in Zuid-Limburg de agrarische bedrijven opschalen. Door allerlei ontwikkelingen, zoals automatisering, technologie, kostprijsverlaging, is één ondernemer in staat steeds meer land te bewerken. Vaker wordt ervaren dat deze "grootschaligheid" negatieve gevolgen heeft voor het landschap. Daarnaast speelt de vraag hoe nieuw te bouwen bedrijfsgebouwen in te passen zijn in het landschap.

#### *Wat gaan wij daarvoor doen?*

##### *Tactisch*

- Biodiversiteit en landschappelijke attractiviteit hangen samen met een goed beheer van het landschap. Daarom zullen projecten opgezet worden om het landschapsbeheer te waarborgen en de biodiversiteit fors te vergroten, en het karakter van de streek te versterken. Lopende projecten worden voortgezet, zoals het landschappelijk oplossen van de erosieproblematiek; de verkenning van een landschapsfonds past daar ook bij.
- Het Middengebied hecht veel waarde aan het behoud en het herstellen van de biodiversiteit in de bodem. Bodemdiversiteit draagt bij aan het behoud van levensprocessen en duurzaam bodemgebruik draagt bij aan een gezond ecosysteem. De agrarische sector heeft een belangrijke rol in deze keten. De wijze waarop de boer zijn land bewerkt en de monocultuur brengt schade toe aan de bodemdiversiteit. Een omslag is noodzakelijk en het Middengebied gaat de agrarische sector helpen om de omslag te maken met kennis en stimuleringsregelingen. Onderdeel van dit proces is het binden van CO<sub>2</sub> in de bodem en een nieuwe vorm van rentmeesterschap.
- Samen met de stakeholders zoeken we naar nieuwe verdienmodellen om het landschap buiten de natuurgebieden duurzaam te onderhouden. Ook zoeken we naar nieuwe verdienmodellen voor moderne landbouw in een kleinschalig landschap. Wij onderzoeken de mogelijkheden van het inzetten van instrumentarium waarmee een goede afweging kan worden gemaakt om het juiste bedrijf op de juiste manier (inpassing) op de juiste plaats te vestigen.

# Uitvoeringsprogramma Duurzaamheid

## Inleiding

Het klimaat is altijd in beweging. Natuurlijke en menselijke invloeden zorgen voor verandering. Sinds de industriële revolutie is de invloed van de mens op het klimaat snel groter geworden. Dit komt vooral door de uitstoot van broeikasgassen als CO<sub>2</sub> en methaan. Broeikasgassen houden de warmte vast en daardoor stijgt de temperatuur op aarde. De toename van CO<sub>2</sub> komt voor een groot deel door de verbranding van aardolie, aardgas en steenkool. De toename van methaan komt veelal door landbouw (bijvoorbeeld koeien), afvalverwerking en door weglekken van aardgas.

Als de uitstoot van broeikasgassen in hetzelfde tempo doorgaat, wordt het steeds warmer op aarde. Met grote gevolgen voor mens, natuur en milieu. Het groei- en bloeiseizoen begint vroeger en leefgebieden van dieren en planten veranderen. Daardoor sterven steeds meer dieren en plantensoorten uit of vertrekken zij uit hun leefgebied. Er is meer en meer overlast door extreem weer. Er komen meer stortregens, zwaardere stormen of juist lange drogere en hete perioden.

Het Middengebied is extra kwetsbaar voor deze gevolgen van klimaatverandering vanwege het glooiende landschap. Het veranderende klimaat kan bovendien nadelig zijn voor onze gezondheid. Denk aan luchtwegproblemen door luchtvervuiling, of meer allergieën. Door veranderingen in temperatuur, (lucht)vochtigheid en neerslag krijgen infectieziekten meer ruimte. Klimaatverandering kan leiden tot een tekort aan drinkwater of voedsel.

## Van groen hart tot groene long

In het Strategisch Actieplan: Middengebied Zuid-Limburg (Soete II) geeft professor Soete als ambitie voor duurzaamheid in het Middengebied aan:

*“Het Middengebied wil samen met de andere gemeenten in Zuid-Limburg op het gebied van energietransitie en duurzaamheid een experimenteerregio zijn. Een gebied die de uitdaging van energietransitie samen met anderen, in Zuid-Limburg en daarbuiten wil aanpakken. Dat biedt naast uitdagingen ook kansen voor het aantrekken naar de regio van een nieuw generatie van gemotiveerde en ondernemende individuen: oude en jong: van nieuwe bedrijvigheid en talenten om van deze regio een duurzame, inclusieve en innovatie regio te maken. Het begin van een “green revival” van Zuid-Limburg.”*

## Ambities en opgaven

Het Middengebied maakt zich klaar voor de toekomst. We zoeken naar oplossingen om de kwetsbaarheid ten gevolge van de klimaatverandering te verminderen. Dit doen we door onderling intensief samen te werken; beleidsmatig, op het gebied van communicatie en vooral door samen aan projecten te werken. Dit doen we met inwoners, ondernemers, maatschappelijke partners en het bedrijfsleven.

## Ontwikkellijnen

Het uitvoeringsprogramma Duurzaamheid maakt onderscheid in een viertal ontwikkellijnen die aansluiten op de contouren van de Agenda Middengebied:

1. Kleinschalig en innovatieve energieoplossingen
2. Klimaatbestendige toekomst
3. Kleine en gesloten ketens voor gezonde productie
4. Toegankelijke duurzame ontwikkeling voor iedereen

Kleinschalig en innovatieve energieoplossingen

*Wat willen wij bereiken?*

Het Middengebied gaat aan de slag met het terugdringen van de CO<sub>2</sub>-uitstoot. Op Zuid-Limburgse schaal werkt het Middengebied samen met het stedelijke gebied aan een integraal en samenhangend energiebeleid.

14

In de Regionale Energie Strategie van Zuid-Limburg gaat de gehele regio aan de slag met vraagstukken rondom grootschalige duurzame energieopwekking op land, de warmtetransitie in de bebouwde omgeving en de energie- en opslaginfrastructuur. Hierin ligt voor het Middengebied een bijzondere opgave vanwege de kwaliteiten van het unieke en karakteristieke landschap en de kwetsbaarheid van onze kleine kernen.

*Wat gaan wij daarvoor doen?*

Tactisch

- Als Middengebied willen we laten zien dat er ook veel te bereiken valt met kleinschalige projecten en innovatieve concepten die niet of nauwelijks inbreuk doen op de landschappelijke kwaliteit. Zo vermijden we, waar mogelijk, grootschalige aantasting van het landschap door beeldbepalende objecten voor grootschalige opwekking.

Operationeel

- We onderzoeken gericht de mogelijkheden om solitaire, in functie zijnde (agrarische) bedrijven en woningen energieneutraal en/of energieleverend te maken door middel van kleinschalige en innovatieve concepten.
- Eén van onze speerpunten is het terugdringen van ons eigen energieverbruik. Dit doen we door de openbare verlichting van ledverlichting te voorzien en door stapsgewijs onze maatschappelijke gebouwen gemiddeld energieneutraal te maken. Wij werken samen aan één gezamenlijk actieplan.
- Agrariërs en bedrijven moeten op termijn overgaan tot sanering van hun asbestdaken. Het Middengebied gaat deze ondernemers helpen om (asbest)daken in te zetten om lokaal energie op te wekken bijvoorbeeld via het instrumentarium van de vitaliteitsmanager.
- Het Middengebied gaat inwoners helpen met het verduurzamen van hun eigen woningen. In diverse Middengebied gemeenten loopt succesvol het Zonnepanelenproject. Dit project gaat het Middengebied verder uitrollen, niet alleen voor zonnepanelen, maar ook voor andere maatregelen.
- We experimenteren met mogelijkheden om kleine kernen en gehuchten voor energie-zelfvoorzienend te maken met kleinschalige en innovatieve concepten.
- Het Middengebied gaat aan de slag met de elektrische laadpaalinfrastructuur voor auto's en fietsen. Hiermee stimuleren we gebruik van elektrisch vervoer.
- Het Middengebied gaat samen een kader opstellen waarbinnen de ruimte is om monumenten te verduurzamen met respect voor de waarden van ons erfgoed.



## Klimaatbestendige toekomst

### *Wat willen wij bereiken?*

Het Middengebied moet zich aanpassen om de gevolgen van klimaatverandering op te vangen. Daarin hebben wij andere opgaven en oplossingsrichtingen dan het stedelijke gebied. De temperatuur gaat omhoog en perioden van langdurige hitte komen steeds vaker voor. Tegelijkertijd wordt de neerslag intenser en extremer. Klimaatverandering heeft een grote impact op de leefbaarheid en de gezondheid van onze inwoners en de biodiversiteit; de extremen worden steeds groter. Binnen dit thema komt de samenwerking in het Middengebied goed tot haar recht.

### *Wat gaan wij daarvoor doen?*

#### Tactisch

- Het Middengebied draagt zorg voor een veilig leefklimaat voor haar inwoners en beperkt schade die ontstaat als gevolg van klimaatverandering. Om dit te bereiken gaan we een aantal ingrepen doen, voornamelijk in en met respect voor het landschap.

#### Operationeel

- Bomen leveren een waardevolle bijdrage aan een gezonde en aantrekkelijke leefomgeving. Het Middengebied gaat samen met de Provincie Limburg extra bomen planten. Een groener Middengebied met meer bomen betekent dat er meer (hemel)water en CO<sub>2</sub> wordt opgenomen en vastgehouden. Hierbij valt te denken aan het planten van één boom per inwoner.
- We richten een expertteam op voor de aanpak van de waterproblematieken (wateroverlast, droogte, etc.). Ons Middengebied heeft vanwege de vorm van het landschap behoorlijk wat uitdagingen wanneer het gaat om waterproblematiek. Het Middengebied gaat de kennis op het gebied van de aanpak van waterproblematiek met elkaar in verbinding brengen.
- Het Middengebied gaat actief aan de slag met vervangen van verhardingen door groen. Hierdoor kan water weer in de bodem zakken, wordt de temperatuur getemperd en fijnstof afgevangen, verbetert de biodiversiteit en het bodemleven en voelen mensen zich prettiger en gezonder.
- Het Middengebied maakt samen één plan om het gebied klimaatbestendig en waterrobuust in te richten.
- Het Middengebied gaat gezamenlijk één duurzaamheidsvisie opstellen. Hierdoor werken we niet alleen samen aan projecten, maar spreken we ook dezelfde taal.

Kleine en gesloten ketens

*Wat willen wij bereiken?*

Het Middengebied streeft naar het behoud van een duurzame leefomgeving die verbonden is met een kwalitatief hoogwaardig landschap met de aanwezigheid van een krachtige sociale gemeenschap. Grondstoffen dreigen schaars te worden door een groeiende bevolking en toenemende welvaart in de wereld. Hierdoor wordt het steeds belangrijker om de beschikbare grondstoffen zo efficiënt mogelijk te gebruiken. Dit geeft ook nieuwe kansen voor inwoners en bedrijven. Er ontstaan nieuwe markten, meer samenwerking en minder grondstoffenverbruik.

*Wat gaan wij daarvoor doen?*

Tactisch

- Het Middengebied gaat het gebruik van grondstoffen en de productie van afvalstoffen fors verminderen. Samen met lokale partners gaan we afvalstromen ombuigen tot nieuwe grondstoffen, de voedselketen aanpakken en de landbouwketen circulair maken. Het Middengebied denkt actief mee met het creëren van nieuwe businessmodellen (bijvoorbeeld het initiatief van de Herenboerderij) om zo de transitie van eigendom naar duurzaam gebruik te verwezenlijken. Dit doen we mede met kleinschalige en innovatieve ingrepen die passen binnen onze waarden met respect voor ons hoogwaardige landschap.

Operationeel

- Het Middengebied werkt samen met het stedelijke gebied om stapsgewijs te werken aan een emissieloze mobiliteit in Zuid-Limburg en om mobiliteitsarmoede tegen te gaan.
- Het Middengebied gaat aan de slag met programma's om afval beter te scheiden en afval om te buigen naar nieuwe grondstoffen.
- De Middengebied-gemeenten gaan haar eigen mobiliteitsbehoefte invullen met elektrisch deelvervoer en onderling verbinden.
- Het Middengebied gaat gezamenlijk aan de slag met de CO2-Prestatieladder. Dit instrument is hét duurzaamheidsinstrument van Nederland om organisaties en overheden te helpen bij het reduceren van CO2 en kosten.

Toegankelijke, duurzame ontwikkeling voor iedereen

*Wat willen wij bereiken?*

Het Middengebied wil de samenleving in beweging krijgen en betrekken bij de duurzaamheidsomslag. We zetten in op bewustwording, medezeggenschap bij oplossingsrichtingen en zelfredzaamheid van de burger. Onze rol ligt in het communiceren, aanjagen, begeleiden en faciliteren van initiatieven van onderop om ze te laten groeien. Tevens betrekken wij de samenleving bij duurzaamheidsprojecten die het Middengebied zelf initieert.

In dit perspectief plaatsen we de eigen kracht van mensen centraal, waar kleinschalige gemeenschappen de handen uit de mouwen steken en waar nog beperkt professionele hulp op maat aan wordt toegevoegd. Minder gefocust op de overheid en grote instituten, beter benaderbaar voor mensen en daardoor ook beter bestand tegen een economische crisis.

### *Wat gaan wij daarvoor doen?*

#### Tactisch

- Het Middengebied werkt aan instrumenten om burgers en bedrijven optimaal te informeren en te faciliteren. Daarnaast entameren we de samenwerking binnen de gemeenschap door initiatieven, kartrekkers en specialisten met elkaar in verbinding te brengen.

#### Operationeel

- Het Middengebied gaat aan de slag met het stimuleren en aanjagen van kleinschalige en innovatieve projecten. Hiervoor richten we een Duurzaamheidsfonds op. Vanuit dit fonds verstrekt het Middengebied leningen aan maatschappelijke organisaties, agrariërs en het bedrijfsleven voor allerlei duurzaamheidsinitiatieven.
- Het Middengebied gaat gezamenlijk communiceren over de duurzame doorontwikkeling van ons unieke gebied. Goede communicatie is belangrijk, minstens 85% van de bevolking weet aan welke opgaven we werken.
- Het Middengebied gaat goede ideeën van deze inwoners en bedrijven meer ondersteunen. Dit doen we door draagvlak te creëren, materialen en middelen beschikbaar te stellen en door het netwerk van burgerinitiatieven te vergroten.
- Het Middengebied ondersteunt het oprichten van energiecoöperaties en brengt ze met elkaar in contact. De energiecoöperaties in het Middengebied kunnen samen bovenlokaal opereren, waardoor ze groter en robuuster worden.
- Het Middengebied wil woningen levensloopbestendig maken. We willen namelijk dat mensen zo lang mogelijk in hun eigen huis en leefomgeving laten wonen. Dit doen we door zorgscans aan te bieden die inzicht geven op welke wijze de woning levensloopbestendig gemaakt kan worden.

# Uitvoeringsprogramma Vitale Samenleving

## Inleiding

De gemeenten in het Middengebied scoren op onderdelen beter dan de stedelijke gemeenten in Zuid-Limburg zoals bijvoorbeeld levensverwachting, eenzaamheid en veiligheidsgevoel. Dit gegeven hangt samen met de unieke waarden in het gebied. We willen deze unieke waarden inzetten om op interdisciplinaire wijze bij te dragen aan een vitale samenleving (de kwaliteit van leven) en positieve gezondheid, van zowel inwoners als recreanten. Gezondheid is in deze meer dan de medische invalshoek, het betreft het gehele welzijn en participatie van inwoners en bezoekers. Met die bredere benadering draagt het Middengebied bij aan het vermogen van mensen om met de fysieke, emotionele en sociale uitdagingen in het leven om te gaan.

18

## Van groen hart tot groene long

In het Strategisch Actieplan: Middengebied Zuid-Limburg (Soete 2) geeft professor Soete als ambitie voor gezondheid in het Middengebied aan:

*“Het Middengebied positioneert zich als de groene long van Zuid-Limburg en wil de uitdagingen op het gebied van gezondheid en welzijn in Zuid-Limburg met beide handen aangrijpen om een nieuw duurzaam leefbeleid te ontwikkelen waarin de individuele gezondheid, welzijn en participatie van de ingezetene centraal staat.”*

## Ambities en opgaven

In het Middengebied verkleuren we de signaalrode long door de groene longblaasjes beter te activeren.

## Ontwikkellijnen

Het uitvoeringsprogramma Vitale samenleving maakt onderscheid in een viertal ontwikkellijnen die aansluiten op de contouren van de Agenda Middengebied:

1. Positieve gezondheidsoase
2. Gezonde en duurzame voeding
3. Vitaliteit door buitenrecreatie
4. Cultuur, versterken van (immaterieel) erfgoed, landschap en landbouw
5. Helende woonomgeving door kwalitatieve ontmoetingen, rust, ruimte en natuur als woonoase

## Positieve gezondheidsoase

### *Wat willen wij bereiken?*

Het Middengebied fungeert als gezondheidsoase binnen de domeinen opvoeden/opgroeien en revalidatie. Het gebied wordt gekenmerkt door rust, ruimte en natuur, belangrijke voorwaarden als het gaat om bevordering van de gezondheid, welzijn en geluk van mensen. Voor wat betreft de trendbreuk (inhalen van achterstanden) zetten wij in op versterking van deze positieve aspecten. We kiezen voor een benadering vanuit Positieve Gezondheid, een benadering die uitgaat van de mensen zelf, hun veerkracht en van wat hun leven betekenisvol maakt. We richten ons op wat we complementair aan bestaande regionale activiteiten (ook uit de stedelijke regio's) in het kader van de trendbreuk kunnen doen, en maken gebruik van de sterke punten van het Middengebied. Dat zijn het landschap, het groen en de sterke gemeenschappen, die bijdragen aan een duurzame en positieve gezondheid van de inwoners en bezoekers. Duurzame productie en consumptie van gezonde voeding staat daarbij centraal.

### *Wat gaan wij daarvoor doen?*

#### Operationeel

- We onderkennen de vitale infrastructuur van gemeenschapsvoorzieningen en onderzoeken de vitaliteit ervan mede in het licht van gemeenschapsontwikkeling, diversiteit en innovatie.
- We ontwikkelen nieuwe zorgconcepten. Het huidige sociaal domein is toe aan vernieuwing, Nederland beweegt naar een volgende zorgtransformatie. We gaan in het Middengebied op zoek naar nieuwe zorgconcepten als zogenaamde 'opvolger' van het huidige sociaal domein, omdat we bewegen naar een volgende zorgtransformatie. In samenwerking met de zorgsector onderzoeken we de mogelijkheden tot (experimenteren met) (zorg)inclusieve kernen, gebruik makende van de typische bewoning, bebouwing (structuur), voorzieningenniveau en omgeving van de kernen in het Middengebied.
- We zetten (sport-, recreatie-, rust-) voorzieningen in voor zorgaanbieders als onderdeel van hun behandeltrajecten, bijvoorbeeld mensen met beginnende dementie of mensen in een revalidatietraject. Hierbij maken we ook logisch gebruik van de buitenruimte (conform het concept van de helende hellingen).
- We ontwikkelen kleinschalige woonvormen met de beschikbaarheid van lichte vormen van zorg in leegstaande panden.

#### Gezonde en duurzame voeding

##### *Wat willen wij bereiken?*

Concepten rondom gezonde en duurzame voeding zijn in 2025 de standaard in het Middengebied, met speciale aandacht voor gezonde scholen, gezonde winkels, gezonde kantines en gezonde restaurants met als basis de lokale voedselproductie. Voor het Middengebied dat zich profileert als gezondheidsoase zijn het landschap, de leefomgeving, gastvrijheid, streekproducten en duurzaamheid belangrijke thema's. Dit zijn aspecten die ook een hoofdrol spelen in het Citta slow-concept, een keurmerk voor gemeenten die o.a. op deze aspecten hoog scoren. De gemeenten Vaals, Eijsden-Margraten en Gulpen-Witten zijn reeds Citta slow-gemeenten.

### *Wat gaan wij daarvoor doen?*

#### Operationeel

- We onderzoeken en implementeren de mogelijkheden die het Cittaslow-gedachtengoed biedt voor het Middengebied. Hierdoor bouwen we aan een inhoudelijk (toetsings)kader voor projecten, ontwikkelingen en netwerkmogelijkheden.
- We experimenteren met foodwaste-concepten, waarin de focus ligt op de ontwikkeling van nieuwe producten uit overgebleven/niet gebruikte producten, gedragsverandering (bewustzijn), ontwikkeling van foodwaste-concepten vanuit sociale innovatie.

#### Vitaliteit door buitenrecreatie

##### *Wat willen wij bereiken?*

Buiten recreëren en outdoor activiteiten zijn het leitmotiv en het uithangbord van de vitaliteit/sport in het Middengebied. De specifieke landschappelijke elementen van het Middengebied bieden de kans om outdoor-activiteiten optimaal te ontwikkelen.

### *Wat gaan wij daarvoor doen?*

#### Tactisch

- We realiseren een beweegvriendelijke omgeving door gebruik te maken van eenvoudig in te zetten, landschappelijke elementen die kenmerkend zijn voor het Middengebied.

#### Operationeel

- We laten het Mulier-instituut onderzoeken hoe we de omgeving beweegvriendelijk(er) maken door gebruik te maken van landschappelijke elementen.
- We verknoepen en breiden het aanbod aan outdoor activiteiten uit, passend bij het karakter van het Middengebied, zoals bv. natuurspeelplaatsen, outdoor fitnessruimten en pluktuinen/-gaarden. Hierbij ligt een duidelijke link met de ontwikkellijn Toerisme van de Toekomst.
- We bouwen kennisnetwerken met 'buitenorganisaties', zoals bijvoorbeeld IKL, IVN, LLTB, en deze verbinden met stakeholders in sport en beweging.

Cultuur, versterken van (immaterieel) erfgoed, landschap en landbouw

### *Wat willen wij bereiken?*

Het Middengebied positioneert zich als de groene long van Zuid-Limburg en speelt hiermee een belangrijke rol in de aanpak van gezondheidsuitdagingen in Zuid-Limburg. Cultuur, landschap en landbouw (voedselproductie) worden gepromoot en ingezet ter verdieping en verbetering van welzijn van inwoners en bezoekers.

### *Wat gaan wij daarvoor doen?*

#### Tactisch

- We onderzoeken en inventariseren welke specifieke waarden (cultuur, landschap en landbouw) van het gebied bij kunnen dragen aan de gezondheid van de inwoners (niet alleen lichamelijke gezondheid, ook welzijn), en hoe we dit kunnen benutten. We linken aan het kennis- en expertisecentrum en liften mee op kansen van de blue economy (oplossingen voor maatschappelijke problemen goed voor mens, milieu, samenleving en portemonnee).
- We ontwikkelen Creative Highlands. Dat betekent dat we een creatieve en culturele infrastructuur ontwikkelen (vanuit behoefte omdat er weinig/geen professionele instellingen zijn, maar wel veel kunst en cultuur aanwezig). We benutten de mogelijkheden om complementair te zijn aan het stedelijk gebied (en tussen Cultuurregio Zuid en Aanvalsplan Noord- en Midden Limburg), door de specifieke kunst, cultuur en traditie op vernieuwende manieren het verhaal van het gebied te laten vertellen. Kunst, cultuur en erfgoed zijn de verbindende factor in de kernen. We sluiten hierbij ook aan op de programmalijn Toerisme van de Toekomst.
- We vormen een (kennis)netwerk voor behoud van immaterieel erfgoed. Materieel en immaterieel erfgoed vormt een specifiek onderdeel van het Middengebied, met haar monumenten, culturele en traditionele verenigingsleven, en bijzondere verhalen in en van de leefgemeenschappen. Dit sluit aan op de ambitie van de Provincie en we onderzoeken hoe dit immaterieel erfgoed ingezet kan worden als verbinding tussen verleden en heden (en jong en oud). Denk dan aan het toegankelijk maken van erfgoed voor de jongere generaties en het inbedden van erfgoed in de participatieopgave van de Omgevingswet. We zoeken aansluiting op de andere programmalijnen.



### Operationeel

- We ontwikkelen het concept Groene School met kindvriendelijke buitenruimten, waarbij aandacht en respect voor natuur en landschap, streekproducten, kleinschalige landbouw, dorpsidentiteit, cultuurhistorische waarden en duurzaamheid als thema's centraal staan en worden ingebed in activiteiten en lesprogramma. Dit koppelen we aan het bestaande concept van de Gezonde school van de toekomst, waarbij meer bewegen en gezonder eten/drinken centraal staan. Hiermee ontstaat een unieke combinatie die naadloos aansluit bij de kansen en mogelijkheden van het natuurlijke karakter van het Middengebied binnen de euregionale context.

### Helende woonomgeving als woonoase

#### *Wat willen we bereiken?*

De dorpskernen in de gemeenten van het Middengebied zijn aantrekkelijke kernen om in te wonen. De aanwezigheid van rust, ruimte en natuur zijn voor veel mensen belangrijke woonaspecten.

#### *Wat gaan we daarvoor doen?*

##### Tactisch

- We geven ruimte aan initiatieven die kwalitatieve ontmoetingen en uitwisseling tussen jong en oud stimuleren en/of het immaterieel erfgoed in stand houden. Specifiek ten aanzien van de kleinere kernen geldt, dat inwoners vaak buiten het dorp werken, buiten het dorp gebruik maken van onderwijs en hun vrije tijd elders besteden. In de kernen is sprake van een diverse inwonerssamenstelling. Daarnaast is de verwachte ontwikkeling dat er een overschot ontstaat aan ruimte (leegstaande boerderijen, panden, monumenten etc.). We experimenteren met en zoeken naar ontwikkelingen voor (zorg)inclusieve kernen, waarin het voor iedereen prettig wonen en leven is.

### Operationeel

- We ontwikkelen een infrastructuur om ideeën en behoeften van inwoners te faciliteren, zoals bijvoorbeeld speelplekken, gezamenlijke moestuinen of culturele activiteiten.
- In het verlengde hiervan verkenning van kansen en mogelijkheden van sociale innovatie in kleine kernen en experimenteren met nieuwe vormen van 'samenleven', met aandacht voor een interdisciplinaire aanpak en preventie. Te denken valt aan proeftuinen, waar projecten als het Blauwe Zorg-concept naar voorbeeld Maastricht, Living Labs van Cube (Kerkrade) ontwikkeld kunnen worden.

# Uitvoeringsprogramma Toerisme van de Toekomst

## Inleiding

De vrijetijdseconomie is voor Zuid-Limburg als geheel en specifiek voor het Middengebied een enorm belangrijke sector. €2,2 miljard aan bestedingen voor de gehele regio en een werkgelegenheidspercentage dat zelfs tussen de 24% en 35% ligt, zijn daarvan onomstotelijk bewijs. Toch zien we, in tegenstelling tot de rest van Nederland een daling in de werkgelegenheidscijfers voor het toerisme. Dat is bijzonder want de internationale context tussen Luik en het Ruhrgebied, maken dat Zuid-Limburg een enorm dichtbevolkt achterland heeft waaruit velen van onze (potentiele) gasten afkomstig zijn. We staan daarom voor een belangrijke verantwoordelijkheid: willen we de positie als toeristische topregio behouden, dan moeten we samen een belangrijke kwaliteitsslag slaan.

22

## Van groen hart tot groene long

In het Strategisch Actieplan: Middengebied Zuid-Limburg (Soete 2) geeft professor Soete als ambitie voor toerisme in het Middengebied aan:

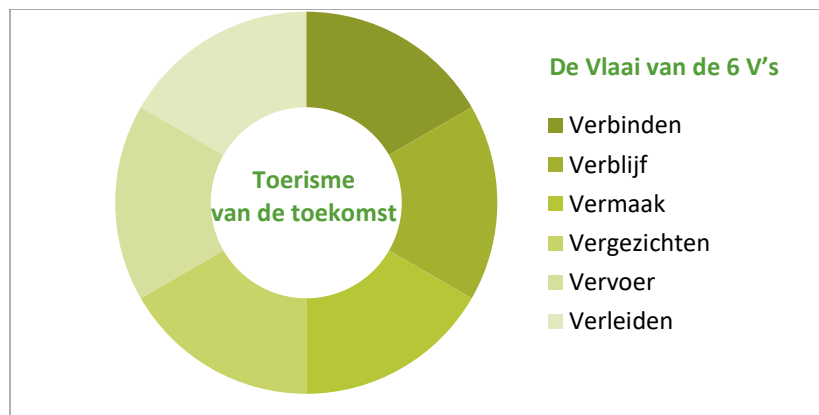
*“Ontwikkel Zuid-Limburg tot een Green Destination waarbij de uitdaging voor de Middengebied-gemeenten er vooral in bestaat het aanbod te transformeren naar, kwalitatief, passende verblijfsaccommodaties met een renderend verdienmodel, aandacht voor het beheersbaar maken van recreatieve druk in kwetsbare gebieden en het duurzaam maken van de hele toeristische sector”.*

## Ambities en opgaven

Het Middengebied wil zich conformeren aan “het goede leven” en de kleinschaligheid die daarbij hoort. We willen deze kernwaarden beter zichtbaar, beleefbaar en rendabel maken.

## Ontwikkellijnen

De ambities en opgaven van het Middengebied zijn ingedeeld aan de hand van “het wiel” van de 6 V’s: Verbinden, Verblijf, Vermaak, Vergezichten, Vervoer en Verleiden als basisvoorwaarden voor de ontwikkeling van een toeristisch product. De 6 V’s vormen samen één geheel. Zij zijn onderling verbonden en dienen met elkaar in harmonie te zijn. Immers: indien één van de segmenten significant groter of kleiner is dan de rest, functioneert het “wiel” niet meer.



## Verbinden

### *Wat willen wij bereiken?*

Zuid-Limburg profileert en functioneert als een sterke regio die kan rekenen op duurzaam “Destination Management”, die de lokale authentieke cultuur en identiteit versterkt. Het Middengebied neemt hierbinnen een leidende rol.

### *Wat gaan wij daarvoor doen?*

#### Tactisch

- De belangrijkste ambitie en opgave is het creëren van een sectorplatform voor de vrijetijdseconomie waarin het Middengebied een leidende rol neemt. Het platform wordt gevormd door een samenwerking (fysiek en digitaal/virtueel) met overheden, onderwijs en wetenschap, bedrijfsleven en burgers/maatschappij (quattro helix), waar kennis, innovatie en experimenten samenkomen. Het begrip kennis dient breed te worden geïnterpreteerd en in de euregionale context te worden geplaatst. Het gaat niet alleen om feitelijke kennis/gegevens van het gebied of van het toerisme maar ook om nieuwe trends, nieuwe inzichten, nieuwe verdienmodellen gebaseerd op kleinschaligheid en onderscheidend vermogen én in relatie tot andere sectoren, zoals landschap, voeding en duurzaamheid.

## Verblijf

### *Wat willen wij bereiken?*

Kwaliteitsvolle en vitale verblijfsaccommodaties, van camping tot camperplaats en bungalowpark, van B&B tot hotel, in de gehele regio.

### *Wat gaan wij daarvoor doen?*

#### Operationeel

- Ondersteuning en advies aan ondernemers van verblijfsaccommodaties (verschillende schaalniveaus) door inzet van de vitaliteitsmanager, waarbij aandacht is voor de vitaliteit, kwaliteit en duurzame ontwikkeling van de onderneming. Deze is reeds gestart voor campings en bungalowparken. We zien echter ook noodzaak voor de pension- en hotelsector.

## Vermaak

### *Wat willen wij bereiken?*

Creëren van één kwaliteitsvol toeristisch product voor de consument (bewoners en bezoekers). Door het toevoegen van zogenoemde Imagineering en storytelling geven we onze gasten optimaal de kans om onze unieke verhalen te beleven.

### *Wat gaan wij daarvoor doen?*

#### Tactisch

- Conceptueel uitwerken van drie verhaallijnen die het DNA en de identiteit van het Middengebied weergeven (denk aan UNESCO, kalk, romeins verleden, culturele parels, wijnregio) met mogelijke aansluiting op een eventuele landschapsbiografie. De Middengebied verhaallijnen moeten fysiek en digitaal zichtbaar en beleefbaar worden. Hierbij is de stad-land dynamiek tussen het Middengebied en de drie grote steden, van enorm belang. Deze verbinden de afzonderlijke toeristische voorzieningen op thematische wijze met elkaar.

### Operationeel

- Daarnaast heeft een groot deel van onze dagrecreatieve voorzieningen een intensieve kwaliteitsslag. Ter ondersteuning en advisering van onze ondernemers, zetten wij een vitaliteitsmanager in, specifiek gericht op deze voorzieningen.

### Vergezichten

#### *Wat willen wij bereiken?*

Duurzaam behoud van de belangrijkste attractieve waarde van Zuid-Limburg: het Zuid-Limburgse Landschap.

#### *Wat gaan wij daarvoor doen?*

### Operationeel

- In samenwerking met de gehele regio, overheid en partners realiseren we rendabele kleinschaligheid: verdienmodellen die werken bij het duurzaam behoud van het attractieve Zuid-Limburgse landschap. Richtlijnen ontwikkelen voor goede inpassing en het landschap en het tegengaan van verrommeling.
- Onderzoek naar nieuwe verdienmodellen om het landschap duurzaam in stand te houden. Hierin sluiten wij aan bij de programmalijs Landbouw en Landschap.

### Vervoer

#### *Wat willen wij bereiken?*

Het Middengebied is de eerste emissieloze regio van Nederland betreffende toeristisch recreatief vervoer.

#### *Wat gaan wij daarvoor doen?*

### Tactisch

- De ontwikkeling van een Masterplan toeristische mobiliteit met innovatie en duurzame (OV-)concepten, waarbij ook onze (verborgen) toeristische hotspots goed ontsloten worden en mogelijkheden worden onderzocht voor slimme en duurzame mobiliteitsoplossingen (OV, e-bikes, wandelen). Hierin sluiten wij aan bij programmalijs duurzaamheid.

### Operationeel

- Gemotoriseerd verkeer te ontmoedigen in het buitengebied, bijvoorbeeld door het afsluiten van wegen door kwetsbare gebieden en wandelen, fietsen en ruiters stimuleren door euregionaal ontsloten geharmoniseerde routestructuren (knopenlopen).
- Daarnaast voeren wij lobby tegen uitbreiding van vliegbewegingen en geluidsoverlast.

### Verleiden

#### *Wat willen wij bereiken?*

Gasten en inwoners laten we zien dat Zuid-Limburg over de hele breedte veel moois te bieden heeft. We verleiden recreanten en gasten ook minder bekende locaties op te zoeken in de regio. Gasten en bezoekers verleiden we om daarmee langer in de regio te verblijven en vaker terug te komen. Ook willen wij gasten en bezoekers verleiden om de regio te bezoeken op rustige tijden van het jaar en de week: 365 dagen toerisme.

### *Wat gaan wij daarvoor doen?*

#### Tactisch

- Met gerichte marketing en promotie in te zetten op het onder de aandacht brengen van het toeristisch product bij recreanten en toeristen en hiervoor een marketing en promotieplan te ontwikkelen (onder andere het succesvolle Heuvelland Magazine uitrollen over het Middengebied) en de drie verhaallijnen van het Middengebied sterk te vermarkten, mede in het achterland van de Euregio.

#### Operationeel

- Daarnaast onderzoeken wij hoe het Middengebied zich kan ontwikkelen volgens de richtlijnen van GreenDestination/Citta Slow. Hieronder verstaan wij ook het aantrekken van doelgroepen die de kernwaarden en normen van het Middengebied respecteren. Bezinningstoerisme is hier een voorbeeld van.