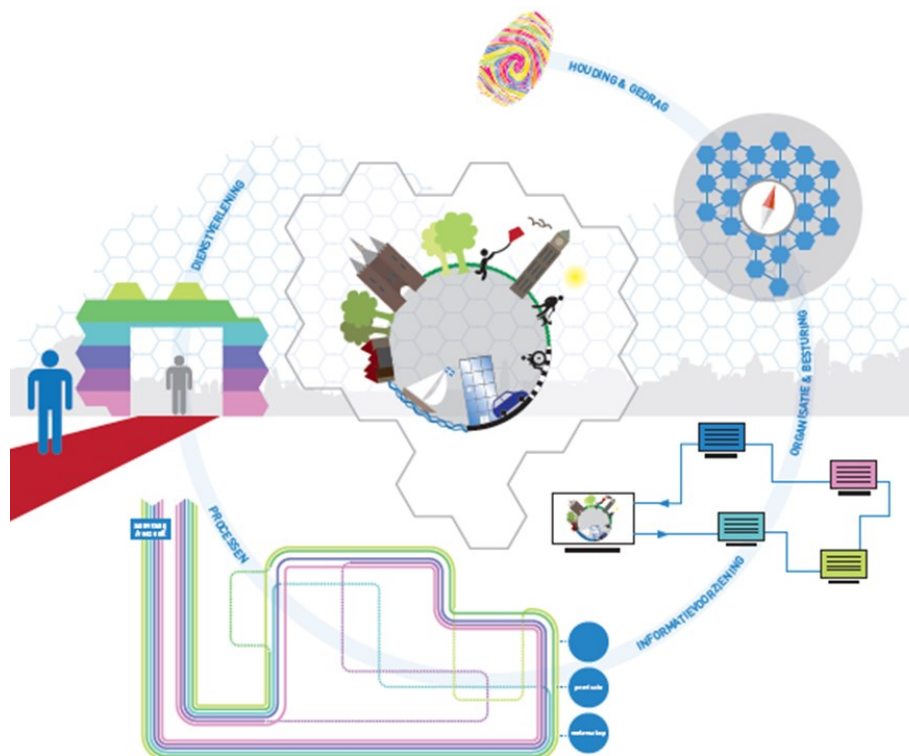


Stadskantoor
Lübeckplein 2
Postbus 538
8000 AM Zwolle
Telefoon (038) 498 4123
www.zwolle.nl

Programmaplan Omgevingswet Gemeente Zwolle



Opdrachtgever Willy Visser
Opdrachtnemer Jacco Albers
Versie 0.06
Datum september 2017

Datum september 2017
Ons kenmerk Programmaplan Omgevingswet Gemeente Zwolle

Inhoud

Colofon	3	
1	Introductie	4
1.1	Inleiding	4
1.2	Impact	4
1.3	Doel van het document	5
1.4	Werksessie / workshop aanpak	5
2	Streefbeeld en wettelijke vereisten Omgevingswet	6
2.1	Minimale vereisten van de Omgevingswet	6
2.2	Streefbeeld beschrijft ambitieniveau	7
3	Opdracht	8
3.1	Opdrachtomschrijving	8
3.2	Vertrekpunten aanpak programma	8
3.3	Belangrijkste uitgangspunten	9
3.4	Omgevingsvisie deel 2 onderdeel programma	9
3.5	Afhankelijkheden	10
3.6	Afbakening	10
4	Trancheplanning	11
5	Tranche 1 'De basis op orde'	12
5.1	Programmaorganisatie: mensen bepalen het succes	12
5.2	Programmasporen	12
5.3	Roadmap	14
5.4	Programmabegroting	16
6	Programma-governance	17
6.1	Taken, verantwoordelijkheden en bevoegdheden	17
6.2	Overlegstructuur	19
6.3	Plannen van aanpak van de sporen	20
7	Risicomanagement	21
8	Stakeholder analyse en communicatieplan	23
Bijlage 1: Werksessie / workshop aanpak		24
Bijlage 2: Stakeholder overzicht		26

Datum september 2017
Ons kenmerk Programmaplan Omgevingswet Gemeente Zwolle

Colofon

Programmanaam	Programma Omgevingswet				
Ambtelijk opdrachtgever	Willy Visser				
Programma Manager	Jacco Albers				
Datum	Juli 2017	Versie	0.01	Status	Eerste concept
Datum	Sep 2017	Versie	0.06	Status	Feedback Willy Visser, Pien van der Does, team omgevingsvisie verwerkt
Datum	11-10-2017	Versie	1.0	Status	Vastgesteld MTZ
Uitstel van de Omgevingswet	Ten tijde van het schrijven van het plan was de inwerkingtreding medio 2019. Intussen heeft de minister van I&M besloten om de Omgevingswet uit te stellen. Zodra details bekend worden vindt er een impact analyse en herijking plaats van het programmaplan.				

1 Introductie

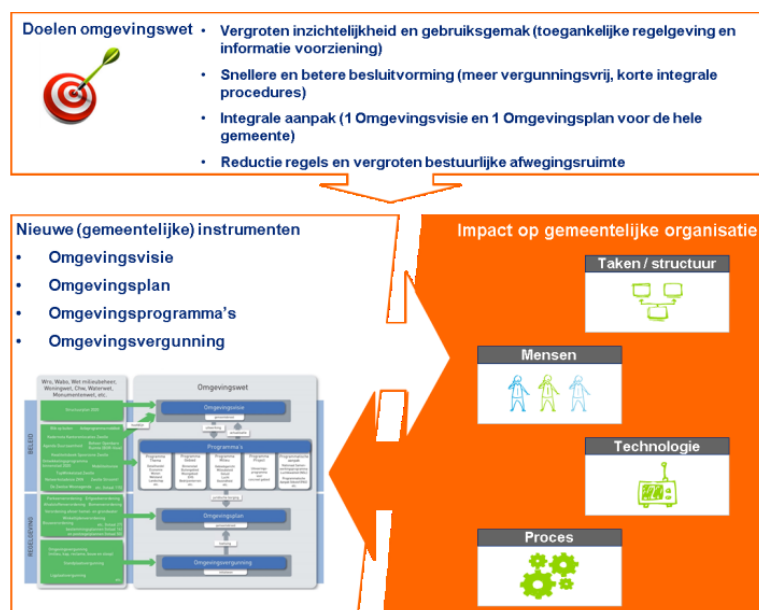
1.1 Inleiding

In het algemeen is nieuwe wetgeving een reactie op veranderingen in de maatschappij. Zo is de Omgevingswet een reactie op de verandering in de verhouding overheid-burger, de technologische veranderingen, de eindigheid van grondstoffen, de snelheid van veranderingen en de onvoorspelbaarheid van de toekomst. Met dat in het achterhoofd is het doel van de wet een veilige en gezonde fysieke leefomgeving en een goede omgevingskwaliteit te bereiken en in stand te houden. Er wordt ruimte geboden voor meer maatwerk op lokaal niveau, regels worden overzichtelijk samengebracht en daar waar dat kan losgelaten, er is meer ruimte voor initiatieven en daarnaast worden integraliteit en vertrouwen als uitgangspunten genomen.

Onze ambitie is dat wij in Zwolle de kansen die de wet biedt voor zowel initiatiefnemers, belanghebbenden als ook voor de gemeente zoveel mogelijk willen benutten. De wet sluit aan bij de beweging die we vanuit de organisatieontwikkeling (zo doen we dat in Zwolle) in Zwolle (willen) maken. Het implementeren van de wet is moeten, maar in Zwolle ook willen! Tegelijkertijd is de Omgevingswet een ingrijpende stelselherziening met landelijke eisen voor een digitaal stelsel. Het gaat om nieuwe producten (in ieder geval omgevingsvisie en omgevingsplan), nieuwe processen, nieuwe werkwijzen, nieuwe ICT systemen, opleidingen en niet in de laatste plaats een doorontwikkeling van houding en gedrag (DNA). Tevens gaat de rol van de Raad en College veranderen.

1.2 Impact

De invoering van de Omgevingswet betekent een grote impact op de organisatie. In twee categorieën, namelijk het opstellen van instrumenten waarmee gewerkt wordt en de organisatie die dat gaat doen en ermee gaat werken. Onderstaand model geeft dit weer. (Het schema links onderin geeft de verhouding weer tussen de oude en nieuwe instrumenten en de samenhang tussen de instrumenten.



Voor een beter leesbare versie [klik hier](#))

1.3

Doel van het document

In het plan van aanpak voor het Programmaplan Omgevingswet is uiteengezet dat gewerkt wordt met fasen. Het product "Programmaplan Omgevingswet" is het laatste onderdeel van de fase richten.



Het programmaplan zorgt ervoor dat de Omgevingswet en de gemeentelijke ambitie op basis van wettelijke eisen en organisatorische visie/streefbeeld wordt geïmplementeerd. Het programma bestaat uit een samenhangend geheel van sporen en afhankelijkheden. Hierdoor is een efficiënte inzet van medewerkers mogelijk waarbij de gemeentelijke organisatie het tempo bepaalt op basis van beschikbare kaders (financieel en personeel).

Dit is een levend document omdat het wetgevingsproces nog in ontwikkeling is en hiermee de programmaplan een continu proces is gedurende de uitvoering van het programma. De mate van beschikbare informatie bepaalt het niveau van detaillering van de programmaplan. Dit document is een belangrijk controledocument, dat gebruikt wordt gedurende de uitvoering van het programma om de voortgang van het programma te monitoren. Het document helpt om het programma beheersbaar op te leveren, op programmaspooroverstijgend niveau. De inhoud is gebaseerd op programmamanagement volgens MSP (Managing Successful Programmes).

1.4

Werk sessie / workshop aanpak

Om dit programmaplan gestalte te geven zijn, op een actieve wijze, management en medewerkers vanuit verschillende afdelingen betrokken. Door middel van zeven werksessies is kennis opgehaald en is er in groepsverband nagedacht over streefbeelden en de daaruit voortvloeiende programmatische aanpak. De werksessies hebben naast de programmatische inhoud bijgedragen aan bewustzijn voor de komende veranderingen en draagkracht voor de gekozen aanpak.

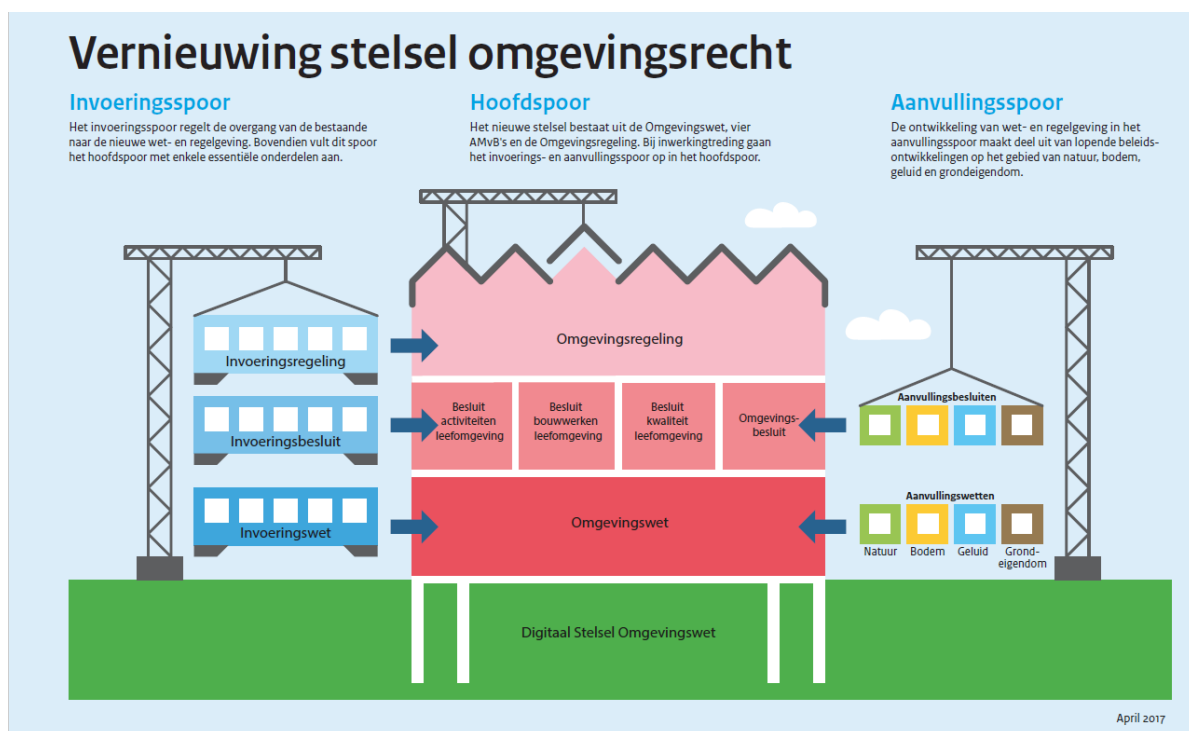
In Bijlage 1: Werksessie / workshop aanpak staat benoemd welke personen een bijdrage hebben geleverd per werksessie.

2 Streefbeeld en wettelijke vereisten Omgevingswet

De richting en afgeleide doelen van het programma worden bepaald door twee pijlers namelijk wat minimaal noodzakelijk is vanuit de wet en wat de ambitie is van de gemeente Zwolle.

2.1 Minimale vereisten van de Omgevingswet

De vernieuwing van het stelsel omgevingsrecht wordt bereikt door een Hoofdspoor, een Aanvullingsspoor en een Invoeringsspoor. Het Digitaal Stelsel Omgevingswet (DSO) geldt als fundament onder het hele stelsel (zie afbeelding hieronder). Het DSO ontwikkelt de centrale ICT functies voor de ondersteuning van de Omgevingswet. In deze nieuwe wet- en regelgeving zijn vereisten opgenomen die invulling geven aan het bereiken en in stand houden van een veilige en gezonde fysieke leefomgeving en een goede omgevingskwaliteit. Naast facultatieve eisen geeft de regelgeving ook een aantal minimale vereisten waaraan moet worden voldaan. Deze minimale vereisten gelden voor bevoegde gezagen, adviseurs, initiatiefnemers, inwoners, ondernemers en organisaties.



Bij de implementatie van de Omgevingswet moeten wij als gemeente uitvoering geven aan de minimale vereisten die op een gemeente van toepassing zijn. Zo worden er bijvoorbeeld eisen gesteld aan de inhoud en de totstandkoming van de omgevingsvisie en het omgevingsplan en de behandeling van aanvragen voor een omgevingsvergunning. Ook gelden er eisen voor de aansluiting op en het leveren van informatie aan het DSO.

Het hoofdspoor van het stelsel is in grote lijnen bekend, maar het stelsel zal via het aanvullingsspoor en met name ook via de omgevingsregeling en het invoeringsspoor nog worden aangevuld en gewijzigd. Wij volgen deze ontwikkeling op de voet en zorgen ervoor dat

wij bij de implementatie van de Omgevingswet in ieder geval voldoen aan de minimale vereisten zoals opgenomen in deze nieuwe wet- en regelgeving.

2.2 Streefbeeld beschrijft ambitieniveau

De vereisten van de Omgevingswet richten zich met name op de instrumenten en het DSO en niet op de gemeentelijke organisatie. Om de organisatorische veranderingen richting te geven is een organisatorisch streefbeeld vastgesteld. Het streefbeeld geeft ook de ambitie weer voor de kerninstrumenten. Het streefbeeld beschrijft hoe de gemeentelijke organisatie eruit ziet, als de Omgevingswet wordt ingevoerd. Onze ambitie is dat we in Zwolle de kansen die de wet biedt voor zowel initiatiefnemers, belanghebbenden als de gemeente zoveel mogelijk willen benutten. Het streefbeeld geeft samen met de wettelijke eisen richting aan de veranderopgave van het programma Omgevingswet.

Het streefbeeld samengevat:

- Een veilige, gezonde en duurzame leefomgeving staat centraal.
- We werken met plezier integraal samen. Elkaar vertrouwen is een belangrijk uitgangspunt.
- We werken vanuit onze vier kernwaarden: Vakmanschap, Vertrouwen, Verbinding, Verantwoordelijkheid.
- We leveren passende diensten, aansluitend op de behoefte van inwoners, ondernemers en organisaties.
- We hebben onze werkprocessen helder en waar nodig opnieuw ingericht aan de hand van serviceformules. Ze bieden zowel structuur als flexibiliteit. Standaardprocessen en maatwerk sluiten elkaar niet uit, maar bestaan naast elkaar. Processen ondersteunen vakmanschap en gaan uit van vertrouwen van medewerkers in elkaar.
- We zijn intrinsiek gemotiveerd om bij te dragen aan het doel van de Omgevingswet: een veilige, gezonde en duurzame stad voor iedereen die daarin woont en werkt.

Het volledige streefbeeld is hieronder als document in gekopieerd. Dubbelklik op onderstaande plaatje om het document te openen.



Datum september 2017
Ons kenmerk Programmaplan Omgevingswet Gemeente Zwolle

3 Opdracht

3.1 Opdrachtomschrijving

Implementeer de Omgevingswet voor de gemeente Zwolle met een integrale programmatische aanpak – instrumenteel, organisatorisch en ICT – waarbij het streefbeeld dient als richtpunt en er in ieder geval wordt voldaan aan de eisen van de wet.

3.2 Vertrekpunten aanpak programma

Het is van belang de aanpak goed aan te laten sluiten bij de aspecten zoals die momenteel worden onderkend om dit programma tot een succes te maken. Deze zijn:

Huidige organisatieontwikkelingen.

De wet sluit aan bij de beweging die we vanuit organisatieontwikkeling (Zo doen we dat in Zwolle) in Zwolle willen maken. Enerzijds moet er een goede aansluiting zijn op de al lopende projecten terwijl er tegelijkertijd focus moet zijn om de Omgevingswet tijdig te implementeren. Een goede afbakening van de scope, management van afhankelijkheden en een helder stappenplan zijn nodig voor een beheersbaar traject.

Organisatieverandering

Invoering van nieuwe instrumenten en aangepaste werkprocessen betekenen een impact op de organisatie en de manier van werken. Het realiseren van de ambitie betekent het doorvoeren van veranderingen in de organisatie, administratieve processen en gedrag. Er moet oog zijn voor de verandercapaciteit van de organisatie. Een concreet personeels- en communicatieplan moet helpen de verandering in goede banen te leiden.

Commitment

Voor een succesvolle implementatie is het essentieel om commitment van het College, de Gemeenteraad, het management en de medewerkers te hebben. Dit vergt een governance structuur met duidelijke taken, verantwoordelijkheden en bevoegdheden, en betrokkenheid vanuit de relevante lijnafdelingen.

Complexiteit van het programma

Het gaat om een complex meerjarig programma waarbij meerdere organisatieonderdelen betrokken zijn en er een sterke afhankelijkheid is van het landelijke Omgevingswet programma en daarnaast van producten van aanpalende overheden. Dit vraagt om een grote mate van doorzettingsvermogen en vasthoudendheid ten aanzien van de ingeslagen koers. Het opdelen in haalbare resultaten en het regelmatig vieren van successen is daarvoor een randvoorwaarde. Duidelijke afbakening en afstemming met andere sporen en programma's is noodzakelijk. Daarbij is het tevens van belang dat de samenhang tussen activiteiten en sporen onderling geborgd is. Planningen en voortgangsrapportages (kwalitatief en kwantitatief) moeten structuur bieden voor controle en besluitvorming.

Significante ICT Component.

De implementatie bestaat onder andere uit informatiserings- en ICT componenten die deels binnen het programma en deels daarbuiten worden gerealiseerd. Integratie binnen de gemeente en aansluiting op het centrale DSO is een belangrijk aandachtspunt.

Datum september 2017
Ons kenmerk Programmaplan Omgevingswet Gemeente Zwolle

Flexibiliteit in de programma opzet

De Omgevingswet is nog niet volledig uitgekristalliseerd en dat kan leiden tot wijziging van inhoud, tijdslijnen en scope van het programma. Het programma moet overzichtelijk en flexibel zijn ingericht zodat bij wijzigingen de impact snel wordt vastgesteld en maatregelen doorgevoerd worden.

Laaghangend fruit

Het streven van het programma is – daar waar mogelijk en goed onderbouwd – procesoptimalisaties in overleg met de lijnafdelingen tijdens het uitvoeren van het programmaplan door te voeren en niet te wachten tot medio 2019.

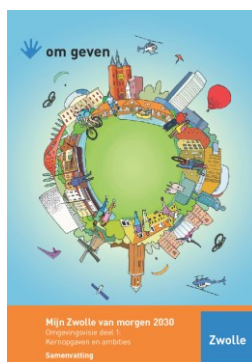
3.3 Belangrijkste uitgangspunten

Voor het programmaplan Omgevingswet zijn de volgende elementen uitgangspunt:

- Herijking van het programmaplan op basis van het uitstel van de wet vindt plaats spoedig na bekendmaking van de details.
- De geraamde kosten van het uitvoeren van het programmaplan blijven binnen de financiële kaders die zijn vastgesteld door de raad bij de vaststelling van de PPN 2017.
- Binnen het programma maken we gebruik van producten die worden opgeleverd door het landelijk programma Omgevingswet. Hierbij valt te denken aan processen, service formules en opleidingen.
- De gemeente Zwolle haakt zoveel mogelijk aan bij de centraal opgeleverde ICT componenten binnen het DSO. Dit betekent dat de gemeente geen investeringen doet om tussentijdse ICT oplossingen te implementeren die overlappend zijn met DSO componenten.

3.4 Omgevingsvisie deel 2 onderdeel programma

De afgelopen periode is intensief gewerkt aan deel 1 van de omgevingsvisie "Mijn Zwolle van Morgen". De kernopgaven en ambities worden verder uitgewerkt in deel 2. Deel 2 wordt onder aansturing gebracht van het programma Omgevingswet zodat er nadrukkelijker gestuurd kan worden op de samenhang met de andere programmasporen zoals het spoor omgevingsplan. Om de gehele publieksversie van het document omgevingsvisie deel 1 te bekijken, klik op onderstaande plaatje.



Datum september 2017
 Ons kenmerk Programmaplan Omgevingswet Gemeente Zwolle

3.5 Afhankelijkheden

Het programma Omgevingswet opereert in een context met andere programma's en projecten. De afhankelijkheden voor het programma zijn in kaart gebracht voor betere onderlinge afstemming van capaciteit en het doelgericht werken t.b.v. visie en strategie.

Project / initiatief	Toelichting	Afhankelijkheid	Af te stemmen met
HR	Gemeente brede ontwikkeling (houding, gedrag, talenten en vaardigheden) en organisatie (evt. aanpassing organisatie, functies en formatie)	Activiteiten in het programma moeten afgestemd worden met de centrale ontwikkeling	Mathilde van der Veen en Marijke van Dishoeck
ESB	Generieke middleware component	Het ESB is een belangrijke ICT component om de aansluiting met het DSO te realiseren	Jaap Riphagen
"Zo doen we dat in Zwolle" organisatie ontwikkeling	Verder ontwikkeling van netwerkorganisatie en besturingsmodel	Verdere ontwikkeling van de Zwolse netwerk organisatie en besturing is van belang om opgave gericht te kunnen werken	Ineke Willighagen
Zaakgericht werken	Systeem begeleiding bij het uitvoeren van processen	Systeem ondersteuning voor processen die in het programma worden ontworpen worden ingericht in het project zaakgericht werken	Joke Kok, Debby Gillet
Initiatiefrijk Zwolle	Het ondersteunen en uitnodigen van initiatief uit de stad en onze manier van (samen)werken hierop aan laten sluiten, dat is het doel van Initiatiefrijk Zwolle	Afstemming tussen initiatief rijk Zwolle moet plaatsvinden op instrument en proces niveau	Bianca Meekers
Sharepoint project PNS	Ontwikkeling van een samenwerkingsplatform in Sharepoint wat moet leiden geoptimaliseerde werkwijze tav projecten in het fysieke domein	Het project raakt de zelfde processen in het fysieke domein als het programma en dient afgestemd te worden.	Raymond Pijpers, Jacco Albers
NRI	Nieuwe ruimtelijke initiatieven,	NRI is een initiatief die in de geest van de wet initiatieven integraal beoordeeld, het programma bouwt hier op voort	Paula Bijlsma
Co-creatie	Technische en functioneel mogelijk maken van cocreatie	Om samen met de stad en intern efficiënt plannen te ontwikkeling is een ICT ondersteuning noodzakelijk, co-creatie in SharePoint zorgt daarvoor	Yvonne Wolf / Allin Peter Britstra
CRM	Customer Relationship Management (CRM) Opslag van klantgegevens van oriëntatie en eerste contact tot aan aanvraag vergunning	Om te komen tot een breed inzicht in onze klant informatie aan het begin van Omgevingswet processen is systeem ondersteuning noodzakelijk.	Willem Alexander
Click-view	Rapportage tooling voor management informatie	Rapportage behoefte vastgesteld in programma dient in Click-View systeem ontwikkeld te worden	Paul Schoorlemmer
RUD IJVI (vanaf 2018 OD – Omgevings Dienst ipv RUD)	IJVI is een VTH systeem dat door Zwolle als SaaS kan worden gebruikt. Milieu is reeds over (wordt onderdeel OD 2018), WABO + overige VTH gaat in de loop van 2017/2018 over.	Wat exact overgaat is nog niet vastgesteld. Het Project IJVI gaat per onderdeel een impact analyse uitvoeren, wat de basis vormt voor de keuze of het betreffende onderdeel overgaat of niet. Scope is VTH fysiek domein, m.u.v. parkeren.	Hinne Schriemer (PL) Willy Visser (OG) Marco Blom (BA)

3.6 Afbakening

Het programma Omgevingswet richt zich in hoofdlijnen op:

- Totstandkoming van 1 omgevingsvisie en 1 omgevingsplan
- Aanpassen en implementeren van werkprocessen
- Aanpassen van organisatie, functies, formatie en bezetting in nauwe samenwerking met de lijnafdelingen
- Ontwikkelen van kennis en vaardigheden bij medewerkers
- Bepalen en uitvoeren interventies ten aanzien van houding en gedrag
- Ontwikkelingen van koppelingen zowel binnen de gemeente als voor het Digitale Stelsel Omgevingswet (DSO)
- Totstandkoming van managementinformatie/sturingsinformatie
- Het geografisch digitaliseren van informatie (op basis van geografische kenmerken locatie specifiek maken van informatie)
- Het doorrekenen van financiële consequenties van de wet en het maken van keuzes
- Inbreng bij de totstandkoming van wet en regelgeving en digitaal stelsel
- Het coördineren en richting geven aan gemeentelijke systeemontwikkelingen

Datum

september 2017

Ons kenmerk

Programmaplan Omgevingswet Gemeente Zwolle

Geen onderdeel van het programma zijn:

- Begeleiden van individuele medewerkers voor wie de implementatie van de Omgevingswet gevolgen heeft, dit ligt bij de lijnafdelingen
- Huidige initiatieven die noodzakelijk zijn om het programma tot een succes te maken, die echter een breder doel dienen dan alleen de scope van het programma Omgevingswet (zie overzicht van afhankelijkheden).

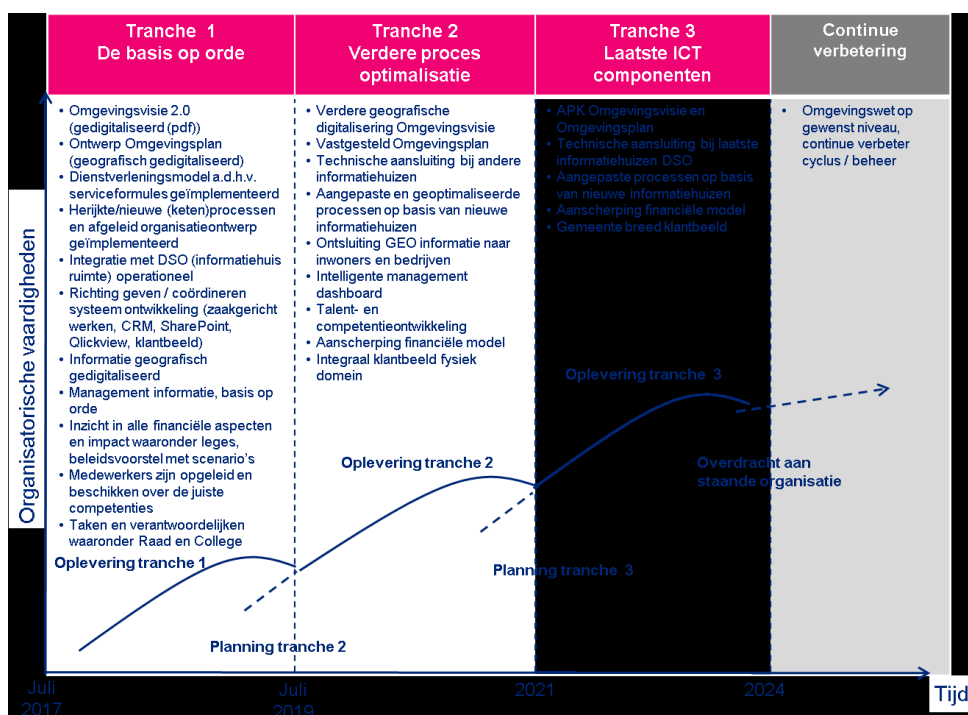
4 Trancheplanning

Het implementeren van de wet heeft een tijdshorizon van 2024. Gezien de tijdslijnen is er gekozen voor een Trancheplanning. De essentie van een trancheplanning is dat het streefbeeld stap voor stap bereikt wordt. Iedere tranche levert een werkend geheel op. Aan het einde van elke tranche wordt een pas op de plaats gemaakt en het plan voor de volgende tranche beschreven. Hierdoor krijgt Tranche 1 de volledige focus zodat capaciteit gericht ingezet kan worden.

De trancheplanning is tijdens een werksessie doorlopen en gevalideerd. Het programma is opgesplitst in drie tranches zoals weergegeven in de onderstaande grafische weergave. Naar verwachting is de looptijd voor het totale programma circa 3 tot 4 jaar. Afhankelijk van de veranderopgaaf die geconstateerd wordt, wordt aan het eind van tranche 1 en eventueel tranche 2 besloten of er als programma door wordt gegaan dan wel veranderingen door te gaan voeren als onderdeel van de lijnorganisatie.

De volgende criteria hebben als basis gediend voor de bepaling van de trancheplanning:

- Vereisten opgelegd door de Omgevingswet
- Het organisatorische streefbeeld
- Haalbaarheid in de tijd
- Onderlinge samenhang tussen onderdelen van de trancheplanning
- De scope van het programma



5 Tranche 1 'De basis op orde'

5.1 Programmaorganisatie: mensen bepalen het succes

Om het programma in goede banen te leiden is een heldere programmaorganisatie van groot belang. Vanuit de sturing op het hoogste niveau is het gewenst dat deze alle betrokkenen bij het programma vertegenwoordigt. Dit is belangrijk vanwege de borging van de doelstellingen en het scheppen van randvoorwaarden om het programma letterlijk de ruimte te geven om succesvol te zijn.

De programmaorganisatie en de onderliggende sporen zijn uitgewerkt in dit hoofdstuk, waarin ook wordt ingegaan op de manier waarop het voorgestelde governance model een belangrijke bijdrage levert aan het welslagen van het programma.

In een omvangrijk programma is samenwerking cruciaal voor het welslagen. Dat betekent dat participerende partijen naar elkaar toe verplichtingen hebben om dit waar te maken. Voor de lijnafdelingen geldt dat zij mensen beschikbaar stelt voor de invulling van de sporen teams en zorg draagt voor de verankering van deze teams binnen de afdelingen.

5.2 Programmasporen

Tranche 1 bestaat uit een samenspel van programmasporen die in deze paragraaf zijn beschreven.

Spoor Omgevingsvisie Deel 2

Het spoor omgevingsvisie deel 2 is een logisch vervolg op omgevingsvisie deel 1, waarin de kernopgaven en ambities voor de stad staan beschreven. Dit spoor richt zich op het formuleren van basiswaarden en ruimtelijke kwaliteiten van gebieden in Zwolle. Daarnaast worden gewenste ontwikkelrichtingen van gebieden benoemd. Als onderdeel van dit spoor wordt bepaald of het kerninstrument programma ingezet wordt om uit te werken hoe gestelde doelen en omgevingswaarden kunnen worden bereikt. Locaties voor ontwikkelingen komen scherp in beeld wat maakt dat er een milieueffectrapportage (MER) opgesteld wordt. Een belangrijk onderdeel van de Zwolse Omgevingsvisie is het opstellen van een afwegingskader om (ruimtelijke) ontwikkelingen te wegen, waarbij het creëren van maatschappelijke meerwaarde voorop staat. Het spoor is tevens verantwoordelijk voor het organiseren van het bestuurlijke traject en participatie activiteiten met de stad. Hierbij wordt zoveel als mogelijk samen opgetrokken met het programmaspoor omgevingsplan. Daarnaast wordt er een inhoudelijke bijdrage geleverd aan integrale beleidsvorming en wordt ingegaan op de rolname van de gemeente hierbij.

Spoor Omgevingsplan

Het spoor omgevingsplan en omgevingsvisie worden qua inhoud en planning op elkaar afgestemd. Ambities, doelen, gebiedskwaliteiten en ontwikkelingsrichtingen van de visie worden juridisch vertaald in het omgevingsplan. In het omgevingsplan wordt voor het gehele grondgebied van de gemeente een juridisch kader neergelegd dat waarborgen biedt voor het ontwikkelen en in stand houden van een veilige en gezonde leefomgeving en een goede omgevingskwaliteit. Daartoe worden er locatie specifieke regels, waaronder de toedeling van

Datum september 2017
Ons kenmerk Programmaplan Omgevingswet Gemeente Zwolle

functies, opgesteld. Ook worden de gebiedsgerichte regels uit verordeningen opgenomen. Zo ontstaat er snel inzicht in alle geldende regels voor een specifieke locatie.

Spoor Dienstverlening en Processen

Dit spoor is verantwoordelijk voor het opstellen van een dienstverleningsmodel en het ontwerpen, ontsluiten en implementeren van processen. Op basis van serviceformules en een Producten Diensten Catalogus (PDC) wordt er een dienstverleningsmodel opgezet die richting geeft aan de processen. Processen worden ontworpen en aangepast over afdelingen en overheden heen. Dit leidt tot processen die Omgevingswet proof zijn. Er worden afspraken gemaakt met afdelingen en aanpalende overheden omtrent doorlooptijden en kwaliteit van levering van diensten en producten. Tevens worden veranderingen aan klantcontact kanalen door dit spoor opgepakt. In de visie op de aanpak gaat het programma uit van het opleveren van werkende processen. Dit spoor heeft daarin een coördinerende en integrerende verantwoordelijkheid richting andere sporen.

Spoor Systemen en Koppelingen

Het spoor systemen en koppelingen houdt zich bezig met het automatiseren van processen en het koppelen van systemen. Processen zijn leidend voor de implementatie van systemen en ICT componenten. Een aantal systeemontwikkelingen vindt buiten de scope van het programma plaats, waardoor dit spoor een belangrijke monitorende en afstemmende functie heeft. Dit spoor draagt tevens de verantwoordelijkheid voor de inrichting van de ICT koppelingen die nodig zijn voor de informatie-uitwisseling met andere systemen binnen en buiten de gemeente, waaronder het DSO. Producten en activiteiten rondom testen, waaronder integratietesten, vallen onder dit spoor. Testen is essentieel om de kwaliteit van de op te leveren ICT componenten te waarborgen. Dit houdt in dat dit spoor een testplan opstelt waarin de aanpak voor de verschillende testen staan beschreven.

Spoor GEO- en Management informatie

Dit spoor is verantwoordelijk voor de oplevering van de managementrapportages en het geografische digitaliseren van informatie. Ten aanzien van management rapportages moet worden vastgesteld wat de informatiebehoefte is en welke effecten daar mee bereikt willen worden. Vervolgens worden de functioneel ontwerpen voor rapportages op interactieve wijze opgezet samen met de lijnafdelingen. Als algemeen uitgangspunt geldt dat voor realisatie waar mogelijk gebruik gemaakt wordt van de reeds binnen de gemeente Zwolle beschikbare middelen.

Om de omgevingsvisie en het omgevingsplan in het DSO zichtbaar te krijgen moet informatie binnen de gemeente geografisch gedigitaliseerd worden. Het toepassen van landelijke vereisten, de bepaling van de scope, het opstellen van de aanpak en het geografisch digitaliseren van de informatie, behoort tot de verantwoordelijkheid van dit spoor.

Spoor Organisatie en personeel

De Omgevingswet heeft in meer of mindere mate een impact op de gemeentelijke organisatie. Dit spoor zorgt voor inzicht in het huidige personeelsbestand, stelt een "was wordt" lijst op en doet een analyse op het toekomstige personeelsbestand. Op basis van de verschillen wordt er in samenspraak met de afdelingen een actielijst opgesteld om de organisatorische en

Datum september 2017
Ons kenmerk Programmaplan Omgevingswet Gemeente Zwolle

personele wijzigingen door te voeren. De Medezeggenschap wordt hier actief bij betrokken. Het spoor is tevens verantwoordelijk voor het opleidingsplan en de uitvoering daarvan. De medewerkers worden opgeleid in het 'hoe' van de verandering. Het opbouwen van kennis en vaardigheden om te werken met de nieuwe en aangepaste processen en systemen. Belangrijke componenten van dit spoor zijn het trainingsprogramma (welke doelgroep ontvangt welke training) het opzetten en de coördinatie van opleidingsmateriaal, train de trainers en het uiteindelijk uitvoeren van de trainingen.

Spoor Financieel

De Omgevingswet heeft financiële consequenties voor de gemeente Zwolle. Welke dat zijn en op welke wijze deze opgevangen worden is op dit moment nog niet duidelijk. Om ervoor te zorgen dat de gemeente de juiste keuzes maakt is er een analyse van de financiële impact nodig. Het uitvoeren van een nulmeting en het doordenken van de financiële consequenties zijn belangrijke activiteiten in dit spoor. Informatieanalyses en uitgewerkte scenario's voor oplossingsrichtingen geven de keuze mogelijkheden weer. Dit leidt tot een raadsvoorstel en een eventuele aanpassing in leges en het doorvoeren van andere financiële consequenties.

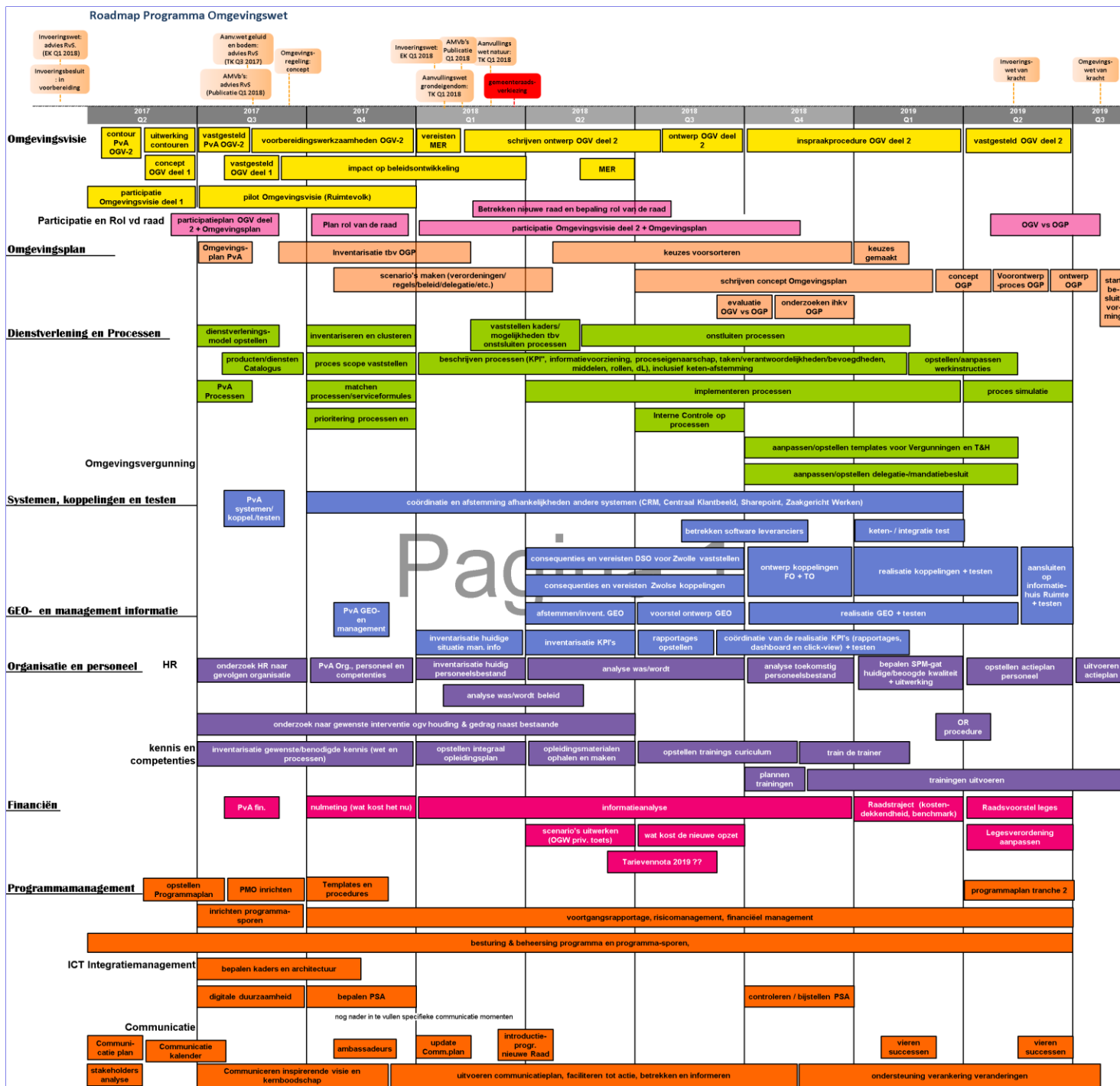
Gedrag en competenties

Naast de hierboven beschreven sporen zijn gedrag, houding en competenties essentieel om de transitie integraal. Het programma Omgevingswet gaat uit van de huidige projecten en programma's die dit onderdeel gaan vormgeven in samenspel met het programma Omgevingswet. Dit zijn het HR programma en "zo doen we dat in Zwolle" programma. (Zie voor overzicht van afhankelijkheden paragraaf 3.5)

5.3 Roadmap

Onderstaande roadmap geeft een overzicht van de belangrijkste producten en hoofdactiviteiten die per spoor, per kwartaal, worden opgeleverd voor tranche 1.

Voor de roadmap geldt dat er afhankelijkheden bestaan tussen de verschillende programmasporen en producten die meer in detail worden uitgewerkt in de plannen van aanpak van de sporen. Belangrijk is dat afhankelijke producten over sporen heen op elkaar aansluiten opdat een tijdige oplevering geborgd wordt.



5.4 Programmabegroting

De begroting voor het programma voor tranche 1 is gebaseerd op de door de raad vastgestelde budgetten voor de komende jaren. De vastgestelde budgetten zijn op basis van voortschrijdend inzicht waar nodig herverdeeld over de verschillende sporen en dienen als budgetbox voor de programmasporen-trekkers. Een budgetbox is een plafondbudget waarop sterk gekoerst wordt om daar binnen te blijven.

Het totaal budget bestaat uit een aantal budget componenten die separaat zijn aangevraagd en vastgesteld. Onderstaand overzicht geeft de vastgestelde budgetten verdeeld over de programmasporen weer voor de periode van de tweede helft van 2017 tot en met 2019. De budget componenten zijn:

- Omgevingsvisie deel 2
- Programma Omgevingswet
- MPI ICT budgetten

Daarnaast wordt er een beroep gedaan op budgetten voor opleidingen, houding en gedrag. Deze budgetten worden aangevraagd zodra bekend is wat nodig is.

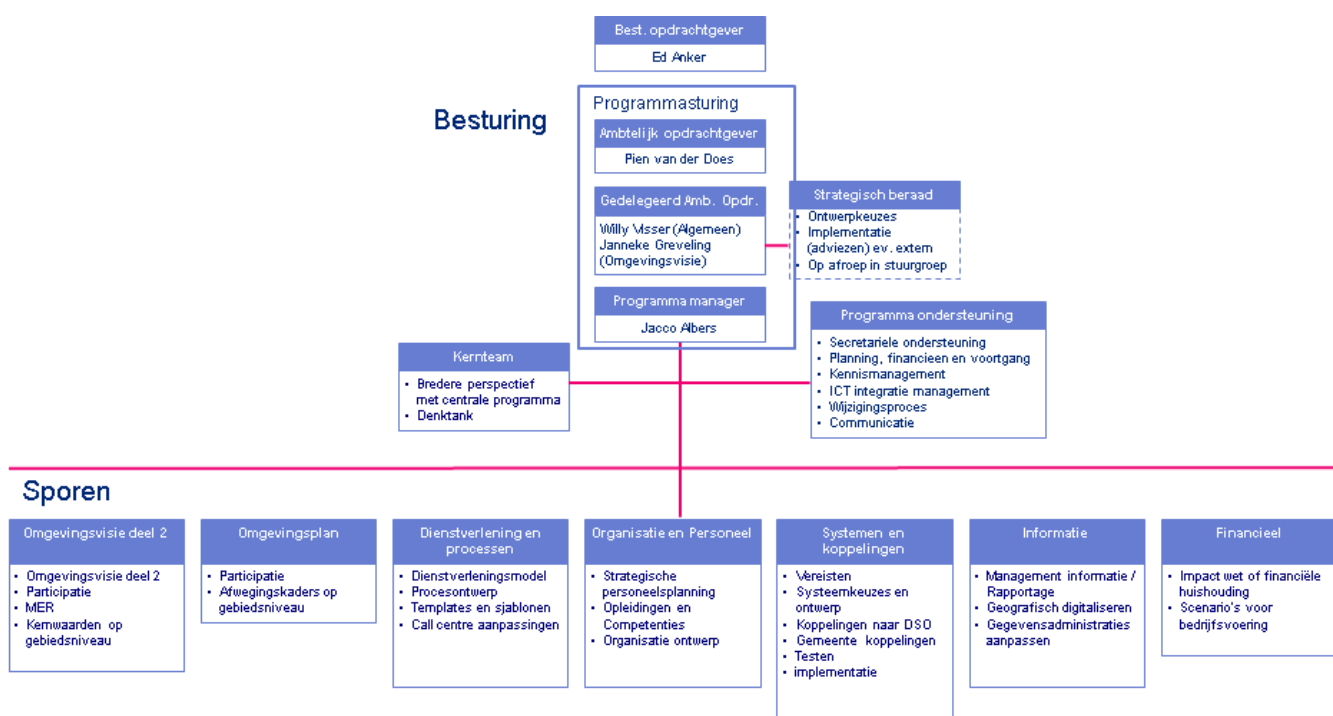
Componenten	Programmasporen	2de helft 2017	2018	2019
Omgevingsvisie € 450.000	Omgevingsvisie Deel 2 € 450.000	€ 0	€ 450.000	€ 0
	Omgevingsplan € 518.000	€ 58.000	€ 240.000	€ 220.000
Programma Omgevingswet € 2.020.000*	Dienstverlening en Processen € 615.000	€ 0	€ 300.000	€ 315.000
	Financieel € 60.000	€ 5.000	€ 27.500	€ 27.500
	Organisatie en personeel Incl communicatie € 250.000	€ 10.000	€ 110.000	€ 130.000
	Programma management € 1.062.000	€ 80.000	€ 250.000	€ 250.000
MPI Budget € 922.000	Programma team ICT Integratie	€ 70.000	€ 247.000	€ 165.000
	Systeem en koppelingen € 417.000	€ 0	€ 97.000	€ 320.000
	Geo en management informatie € 50.000	€ 0	€ 20.000	€ 30.000
Totaal budget € 3.392.000				

* Het genoemde bedrag is exclusief 10% onvoorzien

Tijdens het schrijven van de plannen van aanpak voor de sporen worden budget onderbouwingen verder gedetailleerd en toegewezen aan op te leveren producten en onderliggende activiteiten.

6 Programma-governance

Via de programma-organisatie worden sporen in samenhang en op beheerste en bestuurbare wijze uitgevoerd. De bestuurlijk opdrachtgever vanuit het College is de verantwoordelijk wethouder Ruimtelijke Ordening en Water. De ambtelijk opdrachtgever vanuit het MTZ is de directeur fysiek domein. Eindverantwoordelijk zijn de gedelegeerd ambtelijk opdrachtgevers die het programma management hebben gedelegeerd aan de programmamanager die verantwoordelijk is voor het structureren en de besturing en beheersing van het programma. Onderstaand overzicht geeft de programma-governance weer.



6.1 Taken, verantwoordelijkheden en bevoegdheden

De verschillende organen in de programma-governance kennen verschillende taken en verantwoordelijkheden.

Bestuurlijk opdrachtgever (BO)

De verantwoordelijk wethouder (bestuurlijk opdrachtgever) is bestuurlijk verantwoordelijk voor het programma. Hij heeft de verantwoordelijkheid gekregen van het college en verzorgt de afstemming met het college en het informeren van de Gemeenteraad.

Ambtelijk opdrachtgever (AO)

De ambtelijk opdrachtgever is op directieniveau verantwoordelijk voor het programma. De AO heeft de opdracht gekregen van het MTZ en college om het programma te initiëren. De AO verzorgt stakeholdermanagement naar MTZ, college en raad. De AO heeft een directe rol in de totstandkoming van programmabudgetten en eventuele wijzigingen hierin. De AO stelt gedelegeerd ambtelijk opdrachtgevers aan. De AO vraagt het MTZ om actie indien risico's en issues m.b.t. afhankelijkheden het programma in gevaar brengen.

Datum september 2017
Ons kenmerk Programmaplan Omgevingswet Gemeente Zwolle

Gedelegeerd ambtelijk opdrachtgevers

De gedelegeerd ambtelijk opdrachtgevers zijn verantwoordelijk voor het programma waarbij onderscheid is gemaakt tussen een opdrachtgever voor de Omgevingsvisie en een algemeen opdrachtgever voor de overige sporen. De uitvoering van het programma is gedelegeerd aan de programmamanager. Op basis van regelmatige voortgangsrapportages vindt besturing plaats waarin ze samen met de programmamanager optrekken. De gedelegeerd ambtelijk opdrachtgevers zijn tevens verantwoordelijk voor het betrekken van de lijnafdelingen en management – die samenkomen in het Strategisch beraad – bij het ontwerpen en doorvoeren van organisatorische veranderingen. Eventuele wijzigingen in het programma worden samen met de programmamanager beoordeeld.

Programmamanager (PM)

De PM verzorgt de dagelijkse aansturing van het programma op een beheerste en bestuurbare wijze. Er wordt leiding gegeven aan de programma-ondersteuning, communicatie en trekkers van de verschillende sporen. De PM is verantwoordelijk voor het opzetten van een gedragen programmastructuur, programmabesturing, voortgangsrapportagecyclus, uitvoeren van correctieve acties, kostenbeheersing en risicomanagement. Stakeholder management is een belangrijke taak binnen zijn werkzaamheden.

Strategisch beraad

Het Strategisch beraad dient als orgaan met kennisdragers en management die meedenken en meebeslissen in programmavraagstukken en te maken ontwerpkeuzes ten aanzien van organisatorische inrichting. Het beraad komt op afroep bij elkaar en kan variëren qua samenstelling op basis van het voorliggende onderwerp. Het beraad voorziet de ambtelijk opdrachtgevers van advies omtrent voorgenomen oplossingsrichtingen, risico's, issues en andere programma gerelateerde zaken.

Programma-ondersteuning

Programma-ondersteuning ondersteunt de programmamanager bij de dagelijkse uitvoering van het programma. Programma-ondersteuning is verantwoordelijk voor secretariële ondersteuning, documentmanagement in Sharepoint, opstellen kaders en formats, financieel kosten management in OneWorld, planning en verantwoordingsmanagement en coördineren van wijzigingsverzoeken. Naast algemene ondersteuning is er specifieke ondersteuning op het vlak van ICT integratie management en van Communicatie:

- De ICT integratiemanager is verantwoordelijk voor naleving van het Programma Start Architectuur (PSA) en afstemming tussen de ICT sporen zowel binnen als buiten het programma. Toetsing vindt plaats van ontwerpen aan de architectuurprincipes, kaders en standaarden.
- De communicatie adviseur is verantwoordelijk om het 'wat' en het 'waarom' alsook de 'what's in it for me' van de verandering uit te dragen aan alle relevante doelgroepen. De communicatie-aanpak is erop gericht om de doelgroepen voor communicatie een op maat toegesneden communicatieboodschap te brengen. Hierbij is een nauwe samenwerking vereist met het programmaspoor Organisatie en Personeel als het gaat om het 'op maat' ontwikkelen van kernboodschappen per doelgroep.

Datum september 2017
 Ons kenmerk Programmaplan Omgevingswet Gemeente Zwolle

Kernteam

Het kernteam bestaat uit kennishouders van het eerste uur die vanuit de helicopterview ontwikkelingen binnen en buiten het programma volgen en beschouwen. Hier vallen activiteiten onder zoals aangehaakt blijven bij de centrale Omgevingswetontwikkelingen, participeren bij G32, Living Lab en VNG.

Trekkers van de programmasporen

Trekkers geven leiding aan en dragen inhoudelijk bij aan een spoor, zodat het spoor binnen vooraf vastgestelde kaders (zoals tijd, kwaliteit, geld etc.) wordt afgerond en dat het resultaat, na oplevering, op vooraf vastgestelde wijze bijdraagt aan het doel. De trekker zorgt ervoor dat hij voldoende en kwalitatief adequate mensen en middelen beschikbaar krijgt en plant, verdeelt en bewaakt de noodzakelijke activiteiten. De trekker is verantwoordelijke voor de fasering in het spoor, bewaakt de realisatie ten opzichte van de planning en neemt, wanneer resultaten niet behaald lijken te worden, corrigerende maatregelen. Stuurt op risico's en issues, levert voortgangsrapportages op maandelijkse basis aan bij het programmamanagement conform afgesproken formats.

6.2 Overlegstructuur

De governancestructuur wordt ondersteund met overlegorganen* ter deling van kennis, voor afstemming en het nemen van beslissingen. Het onderstaand overzicht geeft de omschrijving, rollen en frequentie van de overleggen weer. De Rapportage Cascade geeft aan dat de voortgangsinformatie wordt geaggregeerd en als laatste gedeeld wordt met de ambtelijk opdrachtgever, bestuurlijk opdrachtgever en eventueel met college en raad.

Overleg	Omschrijving	Rollen	Frequentie	Rapportage Cascade
Overleg Visie en Plan	Het doel van dit overleg is om het spoor Omgevingsvisie en het spoor Omgevingsplan op inhoud en tijdslijnen op regelmatige basis van met elkaar af te stemmen	<ul style="list-style-type: none"> Programma Manager Jacco Albers Trekker spoor Omgevingsplan Trekker spoor Omgevingsvisie 	4 weken	
ICT integratie overleg	Binnen dit overleg worden de verschillende ICT sporen en projecten en afhankelijkheden met elkaar besproken. Dit geldt voor ICT op landelijke niveau, ICT projecten buiten de scope van het programma en ICT sporen binnen het programma	<ul style="list-style-type: none"> ICT integratie manager (Wim Biemans) Programma manager Jacco Albers Trekkers en project managers van ICT sporen en projecten Trekker proces spoor (Roland Niezink) 	4 weken	
Trekkers overleg	Het Trekkers overleg vormt het dagelijks bestuur van de activiteiten die worden uitgevoerd in het programma. Naast algemene voortgang van de verschillende sporen wordt er aandacht besteed aan de afhankelijkheden en kennisdeling.	<ul style="list-style-type: none"> Gedelegeerd ambtelijk opdrachtgever Willy Visser Programma Manager Jacco Albers Trekkers van de sporen 	4 weken	
Kernteam overleg	Het kernteam overleg heeft om tot doel om in bredere zin ontwikkelingen binnen het programma en buiten het programma te bespreken met kennishouders die al geruime tijd betrokken zijn bij het programma Omgevingswet	<ul style="list-style-type: none"> Gedelegeerd ambtelijk opdrachtgever Willy Visser Programma Manager Jacco Albers Patrics van de Broek Ria van Dijk 	4 weken	
Programma overleg	Het programma heeft tot doel om voortgangten opzichte van de planning, issues en risico's en financiële stand van zaken te bespreken. Op basis van voortgangsrapportage worden beslissingen genomen en wordt het programma met onderliggende sporen bestuurd. In het programma overleg wordt het bestuurlijk overleg met wethouder voorbereid.	<ul style="list-style-type: none"> Ambtelijk opdrachtgever Pien van der Does Gedelegeerd ambtelijk opdrachtgevers Willy Visser / Janneke Greveling Programma Manager Jacco Albers Op afroep bepalende stakeholders 	8 weken	
Bestuurlijk overleg	Doel van het bestuurlijk overleg met de wethouder is informeren over de voortgangte, stakeholdermanagement te bespreken en eventuele strategische keuzes te maken. Daarnaast worden activiteiten ten aanzien strategische keuzes voorbereid met college en raad.	<ul style="list-style-type: none"> Bestuurlijk opdrachtgever / wethouder Ed Anker Ambtelijk opdrachtgever Pien van der Does Gedelegeerd ambtelijk opdrachtgevers Willy Visser / Janneke Greveling Programma Manager Jacco Albers Op afroep spoor omgevingsvisie 	8 weken	
Overleg met College en Raad	Informeren en afstemming met College en Raad. Het maken van strategisch keuzes ten aanzien van sturing op het programma	<ul style="list-style-type: none"> College & Raad Bestuurlijk opdrachtgever, ambtelijk opdrachtgever Op afroep gedelegeerd ambtelijk opdrachtgevers en programma manager 	Op basis strategische keuzes	

* Dit zijn de overleg organen op programma niveau, de trekkers van de sporen bepalen de overleg structuur binnen de sporen

Datum september 2017
Ons kenmerk Programmaplan Omgevingswet Gemeente Zwolle

6.3 Plannen van aanpak van de sporen

Aan het begin van een tranche leveren alle sporen een plan van aanpak op waarin onder andere de organisatie, werkwijze, producten, activiteiten en afhankelijkheden worden beschreven. De kaders waarbinnen de plannen van aanpak worden opgesteld worden gevormd door het programmaplan. Het einde van elke tranche markeert tevens het begin van de volgende tranche. Hierbij wordt het verloop van de voorgaande tranche geëvalueerd. De evaluatie leidt vervolgens tot aanscherping en bijstelling van de eerder gemaakte plannen en mutaties op de bestaande sporen. Deze wijze van tranche overgangen sluit aan op de MSP methodiek.

7 Risicomanagement

Dit hoofdstuk benoemt de risico's voor realisatie van het programmaplan Omgevingswet en de op basis daarvan te nemen maatregelen. Risicomanagement ondersteunt op een gestructureerde manier het behalen van de doelstellingen van het programma Omgevingswet. Dit wordt gedaan door risico's expliciet te maken, beheersmaatregelen aan risico's te koppelen en door deze beheersmaatregelen uit te voeren en deze te monitoren.

De verantwoordelijkheid voor risicomanagement ligt in principe bij de programmamanager en de trekkers van de sporen.

Risicomanagement staat voortdurend op de agenda door de analyse mee te nemen in:

- Managementrapportage;
- Wederkerende voortgangsrapportages;
- Spoormeetings (bijwerken risico-log) / risico-log per spoor, die geaggregeerd worden op programma niveau;

Tijdens het programma wordt deze lijst voortdurend bijgehouden in de PMR tooling van de gemeente. Toevoeging van bedreigingen of andere wijzigingen worden expliciet vermeld in de voortgangsrapportages.

Door middel van een intensieve werksessie met trekkers van de verschillende sporen is er een start gemaakt met het risicomanagement proces. De risico's zijn met de trekkers doorlopen, gevalideerd en aangevuld. In bijgaand schema staan de belangrijkste risico's zoals die nu worden onderkend. Het risico-overzicht wordt op reguliere basis bijgewerkt in een risico-register.

In de onderstaande tabel staan de risico's die als hoog zijn gekwalificeerd. Voor elk risico is benoemd of deze van toepassing is op programmaniveau dan wel toebehoort aan een programmaspoor. Per risico is de gebeurtenis, oorzaak en gevolg beschreven. Daarna is het risico bepaald op basis van kans maal impact. In vervolgsessies met de trekkers van de sporen worden maatregelen bedacht en genomen om de risico's te mitigeren.

Datum

september 2017

Ons kenmerk

Programmaplan Omgevingswet Gemeente Zwolle

Programmaspoor	Gebeurtenis / risico	Oorzaak	Gevolg	Max. Risico (KxE)
Overall Programma	afstemming detailplanningen en inhoud OGV en OGP loopt niet synchroon	- fase is niet geschikt voor detailplanning - onvoldoende afstemming tussen teams	juridisch niet compleet medio 2019 en instrumenten niet op elkaar afgestemd	hoog
Overall Programma	niet tijdige organisatorische inbedding van nieuwe beleidsproces	- onvoldoende afstemming tussen sporen OGV en Personeel ism lijnafdelingen - beleidsmakers zijn onvoldoende bewust van urgentie en prioritering van nieuwe integrale strategische beleidsontwikkeling	strategisch beleid wordt sectoraal gemaakt buiten OGV om (niet integraal)	hoog
Omgevingsvisie	keuzes op gebiedsniveau worden niet gemaakt	- college en raad hebben geen prioriteiten gesteld - Niet volledig in informatie ophalen	Vertraging en budgettaire consequenties	hoog
Omgevingsplan	benodigde regelgeving niet tijdig beschikbaar	Landelijke regelgeving is niet duidelijk en niet tijdig vastgesteld	a. planning wordt niet gehaald. b. OGP kan niet worden vastgesteld	hoog
Processen	Camelnose Scopecrepe overige procesoplossingen en ambities (niet gerelateerd aan OGW)	huidige processen niet op orde danwel overige ambities (niet gerelateerd aan OGW)	Extra inspanningen (geld en tijd) nodig om processen in scope OGW te optimaliseren	hoog
Informatie voorzieningen	Digitaal Stelsel Omgevingswet (DSO)	Te late oplevering van (een deel van) het stelsel	Invoering Omgevingswet wordt landelijk uitgesteld	hoog
Overall Programma	Producten uit afhankelijk worden te laat of niet opgeleverd	Afhankelijk projecten en programma's kunnen niet of te laat noodzakelijk input leveren	Vertraging in planning	hoog

8 Stakeholder analyse en communicatieplan

De invoering van de nieuwe Omgevingswet raakt een groot deel van de gemeentelijke organisatie. De verscheidenheid aan actoren, de inhoudelijke complexiteit en diversiteit aan disciplines en belangen maakt het strategisch inzetten van het instrument communicatie in dit programma noodzakelijk. Het draagt bij aan een planmatige en gestructureerde voortgang met tussentijdse evaluaties (effectmeting) en monitoring. Hierdoor kan bijsturing vanuit het programma tijdig plaatsvinden. Om hier invulling aan te geven is er een lange termijn communicatieplan opgesteld met een onderliggende communicatiekalender voor de komende periode.

Om te komen tot een (communicatie)proceskalender zijn er 3 stappen doorlopen:

1. Er is een stakeholdersinventarisatie en –analyse gemaakt; De groepen stakeholders (zowel intern als extern) hebben een verschillende mate van invloed op en belangen bij het programma. Deze belangen of invloed zijn benoemd en beschreven, waardoor een gedeeld beeld is verkregen van de ingeschatte invloed en de mate van impact die de invoering van de Omgevingswet op betrokkenen heeft. (zie voor geïdentificeerde stakeholders Bijlage 2: Stakeholder overzicht)
2. Er wordt een communicatiekalender opgesteld; de communicatiekalender geeft op detail niveau weer wie we wanneer willen bereiken via welk kanaal met welke boodschap.

Bijlage 1: Werksessie / workshop aanpak

Stakeholder analyse		9 en 19 dec 2016
Tijdens de actoren- en stakeholderanalyse is inzicht verkregen in groepen en individuen die worden geraakt door het programma en op welke manier (communicatie)activiteiten gericht kunnen worden ingezet voor bepaalde doelgroepen.		
facilitator	Deelnemers	
Robert Vink Joost Mulder	Jacco Albers Willy Visser	Irene Pruijm Patries van den Broek Ria van Dijk
Streefbeelden tweedaagse		2 en 3 maart 2017
Het streefbeeld maakt mogelijk dat het programma en onderliggende projecten komen tot tussentijdse resultaten die in lijn zijn met de lange termijn. De tijdshorizon van het streefbeeld is 2020. In het streefbeeld wordt de organisatorisch ambitie vastgelegd die past in de geest van de Omgevingswet. Het streefbeeld doet een beroep op het logisch redeneren vanuit de huidige situatie in combinatie met gevoelsmatig "out of the box" denken om wensen en dromen te realiseren. Het streefbeeld redeneert van buiten naar binnen. Allereerst moet de toekomstige klantbeleving worden vastgelegd. Op basis van deze gewenste klantbeleving, bestaande gemeentelijke strategische kaders en de reeds vormgegeven Omgevingsvisie worden het organisatorische streefbeeld en de ambitie ten aanzien van instrumenten vastgesteld.		
facilitator	Deelnemers	
Lisa de Groot Jacco Albers	Willy Visser Patries van den Broek Ria van Dijk Saskia Engbers Janneke Greveling Wilco IJzerman Godelieve Wijffels Auke Sipma	Paula Bijlsma Netty Deelen Joke Kok Roland Niezink Marco Blom Wim Biemans Mathilde van der Veen Ineke Willighagen
Botsproef Casus Hornbach		11 mei 2017
Om streefbeelden te toetsen worden er botsproeven georganiseerd met praktijkcases voor een brede doelgroep. Doel is om aan de hand van processen een praktijkcase – in dit geval Ontwikkeling Hornbach – te doorlopen en het streefbeeld te toetsen en daarbij een indicatie te krijgen wat de impact zal zijn in de praktijk. Het uiteindelijke doel is het streefbeeld op basis van de bevindingen aan te scherpen en draagvlak te creëren voor het programma Omgevingswet.		
facilitator	Deelnemers	
Lisa de Groot Jacco Albers	Patries van den Broek Ria van Dijk Roland Niezink Ciska Waalewijn Janna van Maar	Gerko Grobbe Paula Bijlsma Jolanda van den Berg Siegfried Kroes Ab Brand
Botsproef Casus Foodcourt		6 juli 2017
De tweede botsproef		
facilitator	Deelnemers	
Lisa de Groot Jacco Albers	Willy Visser Patries van den Broek Auke Sipma	Marjan Willems Christian Linthorst Lieuwe Dijkstra

Datum

september 2017

Ons kenmerk

Programmaplan Omgevingswet Gemeente Zwolle

Trancheplanning		10 april 2017
De essentie van een trancheplanning is dat het streefbeeld stap voor stap bereikt wordt. Iedere tranche levert een werkend geheel op. De trancheplanning is tijdens een werksessie doorlopen en gevalideerd.		
facilitator	Deelnemers	
Jacco Albers	Willy Visser Patries van den Broek Ria van Dijk Irene Pruijm Netty Deelen	Roland Niezink Wim Biemans Marco Blom Mark Pierik

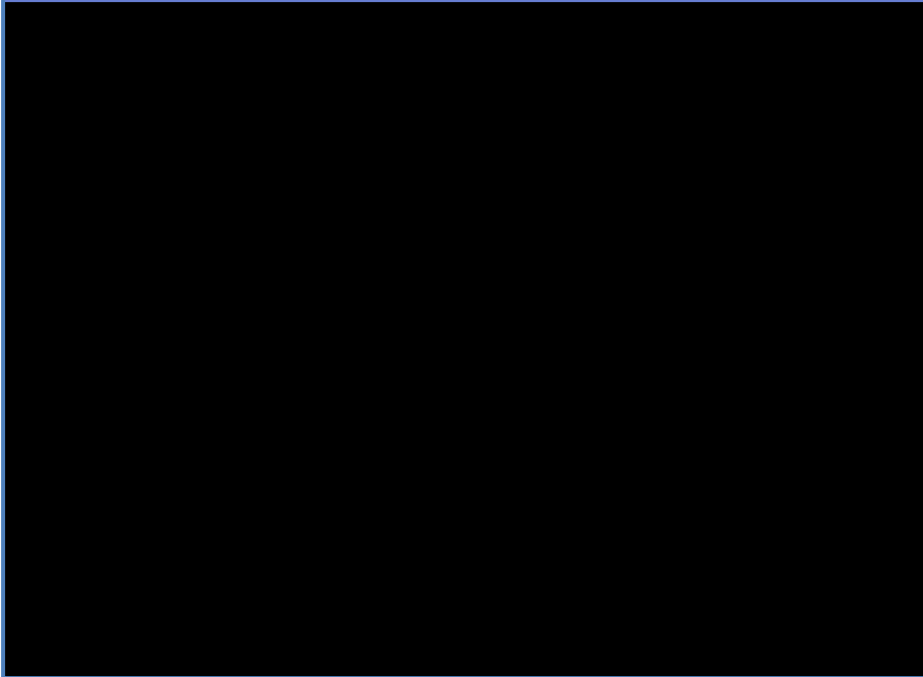
Roadmap		2 juni 2017
Vervolg na het opstellen van de trancheplanning is het verder uitwerken van tranche 1 in hoofdproducten die we gaan opleveren in de periode tot en met juli 2019. In een roadmap sessie van een dagdeel hebben de verschillende materiedeskundigen op een tijdbalk hun hoofdproducten gepositioneerd voor hun onderdeel, rekening houdend met onderlinge afhankelijkheden.		
facilitator	Deelnemers	Input geleverd
Jacco Albers	Patries van den Broek Roland Niezink Wim Biemans Marco Blom Mathilde van der Veen Mark Pierik	Irene Pruijm Netty Deelen Ria van Dijk

Risico analyse		12 juni 2017
Het betreft een eerste identificatie van de risico's binnen de verschillende projecten/onderwerpen in het programma. Wij hebben er voor gekozen een sessie te organiseren waarbij we de bij de gemeente Zwolle gebruikelijke PRM-tool (Project Risico Management-tool) rechtstreeks invullen. De tool leent zich er voor om in één bestand de risico's van de deelproducten te verwerken. Daardoor heb je in één rapportage een overzicht van het totale risico profiel en de prioriteiten ten aanzien van de risico's. Deze eerste risico analyse is de aanzet tot een risicomangement proces die we als onderdeel van het programma gaan implementeren.		
facilitator	Deelnemers	Input geleverd
Aldert Koop	Jacco Albers Patries van den Broek Roland Niezink Wim Biemans Marco Blom	Irene Pruijm Ria van Dijk Mathilde van der Veen

Datum september 2017
Ons kenmerk Programmaplan Omgevingswet Gemeente Zwolle

Bijlage 2: Stakeholder overzicht

Directe stakeholders



Indirecte stakeholders

