

Aan de gemeenteraad

Datum : 24 maart 2026  
Zaaknummer : 4960142  
Contactpersoon : Sjoerd Spoelstra  
Telefoonnummer : 06 48 34 42 61

Onderwerp: Transformatie sociaal domein, stand van zaken eerste kwartaal 2026

Geachte voorzitter en leden,

### **Aanleiding**

Op 16 september 2025 hebben wij u via de raadsbrief [Aanpak Transformatie Sociaal Domein](#) geïnformeerd over de noodzaak om te komen tot een meerjarige aanpak (vijf tot tien jaar) om de ondersteuning en zorg ook in de toekomst beschikbaar te houden. Met de Transformatie Sociaal Domein (TSD) geven wij hieraan uitvoering door middel van een programma met zeven hoofdopgaven, gericht op de leefwereld van inwoners.

De transformatie vindt plaats in samenhang met andere opgaven in onze stad, zoals onder andere het Nationaal Programma Arnhem-Oost (NPAO) en het Integraal Accommodatiebeleid (IAB). In de raadskamer van 19 november 2025 hebben we met u over de TSD gesproken. We hebben daarbij toegezegd u ieder kwartaal via een raadsbrief te informeren over voortgang en planning.

In deze brief schetsen wij de actuele stand van zaken en de vraagstukken die in de nieuwe coalitieperiode op ons afkomen.

### **Opgave 1: Wonen eerst:** een vaste woonplek als basis

Met deze opgave werken we aan het voorkomen van dakloosheid en aan de verschuiving van langdurige opvang naar versneld zelfstandig wonen, waar nodig met ambulante ondersteuning en zorg. Dit doen we door het huidige beschikbare woningaanbod beter te benutten en door het inrichten van een herkansingsroute voor inwoners die eerder te maken hebben gehad met uithuisplaatsingen.

Voor de volgende stap is het nodig om het wonen te combineren met sociale interventies en casusregie. Ook onderzoeken we hoe we jongeren tot 21 jaar, die nu afhankelijk zijn van schaarse betaalbare woningen, financieel tegemoet kunnen komen om daarmee het aanbod te vergroten en sneller een zelfstandige wooncarrière mogelijk te maken. Verder kijken we hoe we het bestaande woningaanbod voor aandachtsgroepen verder kunnen uitbreiden. Daarbij verkennen we ook hoe we de leefbaarheid in



de wijken kunnen behouden en verbeteren. We verwijzen u voor meer informatie graag naar de onlangs verstuurd raadsbrief [Arnhem kiest voor Wonen Eerst: vaste woonplek als basis](#).

### **Opgave 2: Financiële bestaanszekerheid**

In Arnhem heeft een substantieel deel van de inwoners een inkomen dat lager is dan 130% van het sociaal minimum. Daarnaast kampen naar schatting ruim 10.000 Arnhemse huishoudens met problematische schulden. We bereiken de afgelopen jaren een steeds groter deel van deze groep, maar nog niet voldoende. Het doel van de opgave Financiële bestaanszekerheid is om te komen tot significant minder inwoners met problematische schulden en minder geldstress bij inwoners met een laag inkomen.

Voor jongeren zetten we, in samenwerking met de scholen, in op structurele financiële educatie in het onderwijs om zo de financiële weerbaarheid van jongeren te vergroten. Hiertoe is in 2025 ook de motie [25M156 'Meer aandacht voor financiële weerbaarheid'](#) aangenomen.

In de afgelopen jaren heeft Arnhem veel geïnvesteerd in het vereenvoudigen van onze inkomensregelingen. In de [raadsbrief](#) 'Resultaten verbetering inkomensregelingen' hebben we u hierover onlangs geïnformeerd. Voor de groep inwoners die inkomen heeft, maar toch moeite heeft met rondkomen is een meer outreachende aanpak nodig. In de komende tijd willen we de kansen van de nieuwe Wet proactieve dienstverlening (verwacht oktober 2026) nog beter benutten om met name deze groep actief te benaderen. We werken toe naar één gesprek waar de inwoner relevante regelingen kan aanvragen. Daarbij willen we ook samen met de partners in de stad afspraken maken om te komen tot een afgestemd, overzichtelijk aanbod.

In het verlengde van deze transformatieopgave nam uw raad de [motie 25M220](#) 'Garandeer tandartszorg voor lage inkomens' en de [motie 25M238](#) 'Maatschappelijk Meedoen Budget' aan. De beantwoording van de motie inzake de tandartszorg ontvangt u binnenkort. De uitwerking van de motie rondom de verkenning naar het Meedoen Budget wordt naar verwachting eind juni 2026 naar de raad verstuurd.

Naast het bieden van financiële bestaanszekerheid zetten we ook volop in op werk. In de komende periode gaan we onze aanpak hierop evalueren en komen we, waar nodig en mogelijk, hierop met transformatieve voorstellen.

### **Opgave 3: Kansrijk opgroeien**

"It takes a village to raise a child": een hele gemeenschap – ouders, scholen, professionals en de wijk – draagt gezamenlijk bij aan de pedagogische basis van kinderen en jongeren. In Arnhem zetten we in op ondersteuning van -10 maanden tot 27 jaar, in alle fasen van het leven en in alle leefwerelden: binnen het gezin, in de kinderopvang, op school en in de buurt.

We sluiten binnen deze opgave aan op het programma Kansrijke Start (zie [raadsbrief](#)), dat zich richt op de allerjongste doelgroep (-9 maanden tot 2 jaar). Ook verruimen we de regeling voor een



sociaal-medische indicatie (SMI). Zo kunnen gezinnen die normaal geen recht hebben op kinderopvangtoeslag, maar door medische of sociale omstandigheden tijdelijk extra ondersteuning nodig hebben, toch gebruik maken van kinderopvang.

Daarnaast werken we aan passende buitenschoolse opvang (BSO) waarbij kinderen met een extra ondersteuningsbehoefte zoveel mogelijk binnen hun eigen, vertrouwde BSO kunnen blijven. De benodigde (jeugdhulp)ondersteuning wordt daarbij op de reguliere locatie geboden, zodat kinderen niet hoeven uit te wijken naar een aparte jeugdhulpvoorziening.

De ondersteuning stopt niet bij de voorschoolse periode; we zetten de komende jaren, vanuit de TSD, sterk in op de schoolgaande jeugd. We willen dat zij kansrijk, gezond en weerbaar opgroeien. De school is immers één van de sterkste en meest stabiele pijlers voor kansrijk opgroeien. We werken aan de school als pedagogische vindplaats, waar problemen worden aangepakt in goede samenwerking tussen onderwijs en het sociaal domein. Door interventies met elkaar te verbinden, creëren we een doorlopende ontwikkellijn. In dit kader werken we nauw samen met het NPAO om initiatieven zoals de Rijke Schooldag samenhangend vorm te geven. Binnen dit naschoolse programma krijgen kinderen extra ontwikkelkansen op het gebied van sport, cultuur en talentontwikkeling, wat bijdraagt aan een rijke en stimulerende leer- en leefomgeving.

Door meer structurele en preventieve ondersteuning te gaan realiseren op scholen herkennen we signalen vroegtijdig en kunnen we tijdig ondersteuning bieden. We willen de samenwerking tussen professionals op het snijvlak van onderwijs en jeugdhulp sterk verbeteren waardoor kinderen sneller en beter worden geholpen. We zetten in op collectieve en onderwijsnabije inzet, waarbij ondersteuning zoveel mogelijk op de school zelf en groepsgewijs wordt georganiseerd. Onze focus ligt sterk op het voorkomen van (dreigend) thuiszitten. Voor kinderen die tijdelijk niet kunnen deelnemen aan het reguliere onderwijs, ontwikkelen we bovenschoolse onderwijs-zorgarrangementen, zodat hun ontwikkeling doorloopt en zij zonder verdere achterstand kunnen terugkeren naar school of kunnen uitstromen naar werk.

We zullen u hierover in het derde kwartaal van 2026 informeren over de voortgang.

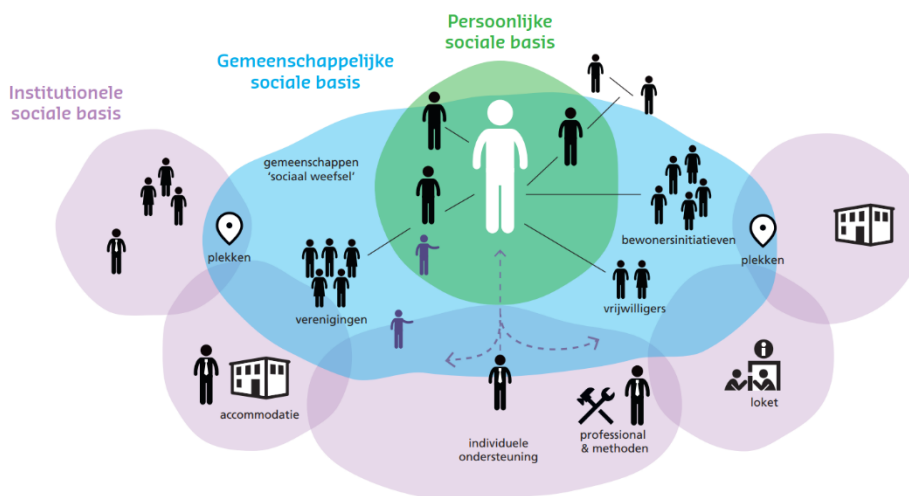
#### **Opgave 4: Sociale basis**

De sociale basis is het geheel van informele sociale verbanden (buurten, groepen, verenigingen, netwerken, gezinnen) van mensen, waar nodig aangevuld en ondersteund vanuit ons als gemeente, maatschappelijk organisaties, diensten en voorzieningen. Door in te zetten op een gezonde leefomgeving, preventie en vroegtijdige ondersteuning willen we voorkomen dat inwoners zwaardere vormen van ondersteuning en zorg nodig hebben.

We gaan hierbij (gefaseerd) per wijk op basis van een sociaal gebiedsplan gericht bekijken welke investeringen per wijk nodig zijn om te komen tot zorgzame en vitale gemeenschappen (de persoonlijke



en gemeenschappelijke sociale basis, zie ook figuur 1). Hier ligt ook een belangrijke link met het Integraal Accommodatiebeleid (IAB). In het sociaal gebiedsplan worden onder andere de aanwezige en de benodigde maatschappelijke voorzieningen in beeld gebracht. Daarmee vormt het sociale gebiedsplan tevens de basis voor het bepalen van de benodigde maatschappelijke accommodaties. Over het IAB wordt u iedere drie maanden door middel van een raadsbrief separaat geïnformeerd.



*Figuur 1 De sociale basis in de indeling van Movisie: De persoonlijke, gemeenschappelijke en institutionele sociale basis*

We werken op dit moment aan één brede regeling welzijnsbasis (de institutionele sociale basis). We hebben u in december 2025 met de raadsbrief [Uitwerking welzijnsbeleid](#) geïnformeerd over de uitwerking van het welzijnsbeleid en specifiek het nieuwe subsidiestelsel welzijn.

### **Opgave 5: Zorg door middel van wijknetwerken**

Op dit moment loopt de pilot Wijknetwerken. We hebben u onlangs in [deze raadsbrief](#) geïnformeerd over de evaluatie van deze pilot over het jaar 2025. Tevens zullen we daarbij ingaan op de wijze waarop we de pilot willen gaan borgen. In de borgingsfase onderzoeken we ook hoe we het sociaal wijkteam kunnen versterken en leidend ('regiefunctie') maken in het zorg- en welzijnslandschap. Een stevig lokaal team is namelijk de essentiële schakel om de beweging van zware naar lichte zorg en/of de sociale basis te kunnen maken. In dit kader werken we ook verder aan de landelijke opdracht voor stevige lokale teams (zie ook het landelijke [convenant](#)). We zullen u hierbij in het derde kwartaal van 2026 informeren over de voortgang.

### **Opgave 6: Juiste interventie op het juiste moment**

Er zal, hoe goed we het ook doen, altijd een groep inwoners blijven die aangewezen is op aanvullende zorg. Naast de eerdergenoemde inzet op preventie en een stevige sociale basis, willen we de geïndiceerde zorg en ondersteuning (met subsidies) anders organiseren. We hebben u in de [raadsbrief](#)



van 13 januari 2026 geïnformeerd over de transformatie (en de bijhorende inkoop) van Beschermd wonen, naar Beschermd thuis.

Verder werken we in het kader van het onlangs vastgestelde transformatieplan Mentale Gezondheidsnetwerk regio Centraal Gelderland en Aanvullend Zorg- en Welzijnsakkoord (AZWA) aan laagdrempelige steunpunten in de wijken. We hebben u onlangs geïnformeerd over de voortgang van het Integraal Zorgakkoord (IZA) en AZWA. En we blijven inzet plegen voor mensen met onbegrepen gedrag en geweld in afhankelijkheidsrelaties (GIA) door bestaande interventies, zoals bijvoorbeeld de WijkGGD, preventieve bemoeizorg en bewustwordingscampagnes.

Naast bovenstaande ontwikkelen we ook een multiproblemaanpak, waarbij het huishouden door één regisseur begeleid wordt bij de aanpak/het oplossen van meervoudige problematiek. Deze aanpak gaan we gemeentebreed (over domeinen) inzetten en we sluiten aan op de verschillende (losstaande) initiatieven die we de afgelopen jaren al hebben ingezet. Inzet hierbij is ook om voldoende ruimte te hebben voor maatwerk daar waar het nodig is.

### **Opgave 7: Beter samenwerken, sturen en organiseren**

Binnen deze opgave werken we vanuit de transformatie aan Arnhem als ongedeelde stad en wij als ongedeelde organisatie. Dit draagt bij aan:

- Een gemeente die samenwerkt voor onze inwoner
- Meer resultaat en duidelijkheid voor onze inwoner
- Meer duidelijkheid voor en gerichte aansturing van onze partners in de stad
- Meer duidelijkheid en richting voor de gemeentelijke organisatie

Als organisatie hebben we zelf ook een aantal stappen te zetten in het samenwerken in samenhang. Ook wijzelf zijn op onderdelen te versnipperd georganiseerd. Zowel bestuurlijk als ambtelijk.

Het toewerken naar een ongedeelde organisatie zien we ook terug in de steeds sterker wordende verbinding tussen de fysieke leefomgeving en de sociale leefomgeving, met als eerste stap het sociaal gebiedsplan voor Rijnpark. Naar verwachting is uw raad voor de zomer van 2026 in de gelegenheid wensen en bedenkingen in te brengen ten aanzien van de samenwerkingsovereenkomst Rijnpark, waar het sociaal gebiedsplan integraal onderdeel van uitmaakt.

### **Monitoring**

We willen in de monitoring van de transformatie zoveel mogelijk aansluiten op al bestaande monitoring en deze doorontwikkelen. We willen daarbij niet langer kijken vanuit de individuele beleidsvelden, en zoveel mogelijk het integrale beeld volgen. Om de impact in beeld te brengen denken we aan bestaande monitors als de [Staat van de Stad](#) en de [Arnhemse Leefbare Wijken monitor](#).

Datum : 24 maart 2026  
Zaaknummer : 4960142  
Pagina : 6



We maken daarnaast gebruik van bestaande bestuursrapportages voor Bestaanszekerheid en Zorg die inzicht geven in het bereik en gebruik van onze ondersteuning en de tevredenheid van inwoners. We willen deze rapportages doorontwikkelen op basis van uw behoefte.

Voor specifieke onderdelen van de transformatie (zoals bijvoorbeeld Wonen Eerst) die niet direct terug te leiden zijn naar bestaande rapportages zullen we u voorzien van een rapportage op specifieke indicatoren zodat u ook deze onderdelen kunt blijven volgen.

De transformatie vereist ook een lerende aanpak. We ontwikkelen al doende, daarom is samen leren essentieel. Dat geldt voor de gehele organisatie, over alle (bestuurs)lagen heen, en ook voor onze maatschappelijke partners. Succesvolle nieuwe methoden en interventies worden bestendig en verbreed, we nemen afscheid van werkwijzen die niet het gewenste resultaat opleveren.

### **Financiën**

In de Begroting 2026 is er een programmabudget opgenomen voor de Transformatie Sociaal Domein van € 1 miljoen per jaar voor de jaren 2026 en 2027. Uit dit programmabudget wordt onder andere de ambtelijke bemensing van de TSD bekostigd. In 2026 is er tevens een uitvoeringsbudget beschikbaar van de TSD van € 1,2 miljoen voor het daadwerkelijk uitvoeren van de eerste opgaven. Voor de verdere uitwerking van de TSD zijn inhoudelijke en financiële keuzes noodzakelijk. We zullen om voldoende ruimte te kunnen maken voor de uitvoering ook keuzes moeten maken in wat we (op termijn) gaan vervangen of gaan stoppen. Bij de Begroting 2027 volgt een onderbouwd voorstel voor de verdere uitwerking, fasering en financiën van de TSD vanaf 2027.

### **Samenwerking**

Het ontwerpen en nader uitwerken van de transformatie in het sociaal domein vergt een intensieve samenwerking en communicatie met alle betrokken (maatschappelijke) partners en inwoners. Wij zullen de komende periode gefaseerd alle betrokken partners informeren en met hen afspraken maken over hoe we de samenwerking het beste kunnen vormgeven.

We zullen de raad in het tweede kwartaal van 2026 voorzien van een nieuwe stand van zaken van de Transformatie Sociaal Domein.

Hoogachtend,  
het college van burgemeester en wethouders van Arnhem,  
de secretaris, de burgemeester,

P. Sennema.

A. Marcouch