

A man with a mustache, wearing a dark blue beanie and a green jacket with a fur-lined collar, is smiling and holding a small potted plant with red and yellow leaves. He is standing in a greenhouse, with other similar plants in black trays in the foreground. The background shows the green metal structure of the greenhouse.

Werk voor
iedereen

Ontwerpbegroting 2024 &
Meerjarenbegroting 2025-2027



Inhoudsopgave

1. Organisatie	4
Samenstelling bestuur	4
Samenstelling organisatie	5
Visie	5
Missie	6
2. Beleidsbegroting	7
Programmabegroting	7
Uitgangspunten	8
3. Paragrafen	9
Weerstandsvermogen en risicobeheersing	9
Financiering	11
Bedrijfsvoering	11
Openbaarheidsparagraaf Wet open overheid	13
Verbonden partijen	14
4. Financiële begroting	15
Begroting 2023 en meerjarenbegroting 2024-2026	15
Algemene uitgangspunten begroting	15
Aantallen / taakstelling	16
Toelichting begroting 2023	17
5. KPI's	21
Sociaal	21
Financieel	22
6. Bijlagen	23
Bijlage 1 Begroting 2023-2026 GRWRE	23
Bijlage 2 Budgetten gemeenten 2023-2026	23
Bijlage 3 Ontwikkeling opbrengst	23
Bijlage 4 Personeelsoverzicht	23
Bijlage 5 Staat van activa	23
Bijlage 6 Staat van de reserves en voorzieningen	23
Bijlage 7 Staat van incidentele baten en lasten	23
Bijlage 8 Taakvelden	23

VOORWOORD

Samen werken we aan werk voor iedereen

Voor u ligt de ontwerpbegroting 2024 en de meerjarenbegroting 2025-2027 'Werk voor iedereen': de begroting van de GRWRE (Gemeenschappelijke Regeling Werkvoorzieningsschap Regio Eindhoven), oftewel de Ergon begroting. Deze hebben we in samenwerking met het beleidsteam gemaakt. Het fundament wat de bestuurscommissie heeft gelegd met de Strategische Koers 2022-2026 en de meerjarenbegroting, vormt de basis voor deze begroting.

Vol vertrouwen bouwen aan de toekomst

In 2022 hebben we weer mooie stappen gezet in de ingezette Strategische Koers. Stappen die hun vruchten hebben afgeworpen in een meer en beter gespreide omzet. En stappen die hebben gezorgd voor een structurele ombuiging van de kosten. Ook in 2023 zetten we dit verder voort. De eerste stap voor de opdracht om de verbinding tussen Ergon en Participatiebedrijf te optimaliseren, is inmiddels ook gezet: in 2022 zijn we gestart met onze vernieuwde Weg naar werk en de organisatie hiervan. Een basis is gelegd, waarmee we komende periode verder kunnen.

De projecten binnen de vijf tegels (Mensen in hun kracht, Marktfocus, Krachtige Keten, Wendbare organisatie en Basis op orde) helpen om onze ambities en taakstelling rondom de Strategische Koers te realiseren. Naast de mooie stappen die we al gezet hebben en de zaken die al gerealiseerd zijn, liggen er grote uitdagingen op het gebied van ICT, interne processen en Personeel & Organisatie.

We bouwen vol vertrouwen aan een organisatie, die klaar is voor de toekomst. Waarbij we oog hebben en houden voor mens én resultaat. Aandacht voor onze medewerkers staat bij ons voorop. Het Ergon Fit programma gericht op het welzijn van onze medewerkers, helpt ons hierbij. Naast financieel fit, richten we ons in 2023 vooral op werkgeluk en werken in een veilige omgeving.

Stabiele koers ingezet

Bij het opstellen van deze begroting hebben we helaas nog steeds te maken met onzekerheden vanwege de geopolitieke ontwikkelingen. Uiteraard blijven we voortdurend scherp op de gevolgen in onze bedrijfsvoering. We gaan vol vertrouwen verder met de stabiele koers die is ingezet.

Yvonne van Mierlo
algemeen directeur Ergon



1. Organisatie

Samenstelling bestuur

Het Dagelijks Bestuur (DB) bestaat uit:

- wethouder Mieke Theus (gemeente Valkenswaard), voorzitter
- wethouder Saskia Lammers (gemeente Eindhoven), plaatsvervangend voorzitter
- wethouder Caroline van Brakel (gemeente Veldhoven)

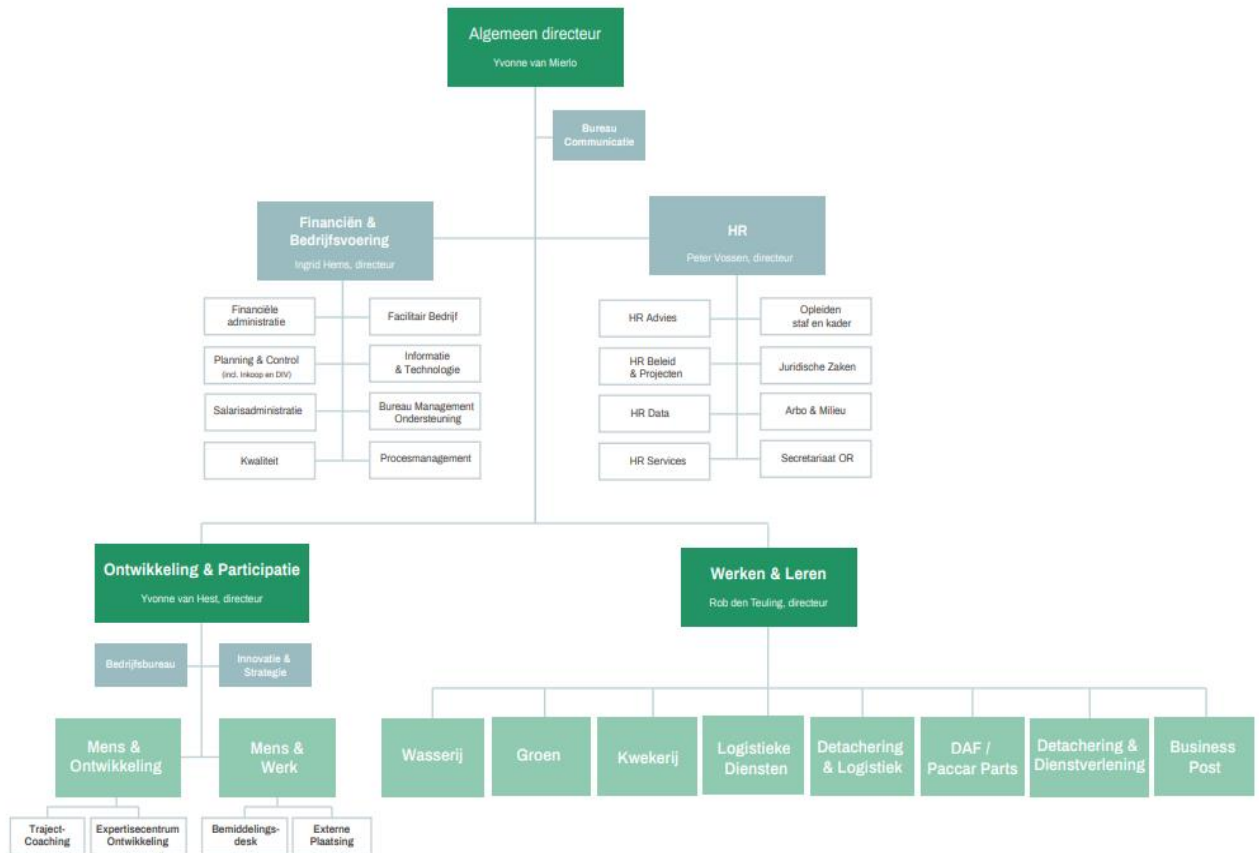
Het Algemeen Bestuur (AB) bestaat uit:

- de leden van het Dagelijks Bestuur
- wethouder Maes van Lanschot (gemeente Eindhoven)
- wethouder Maaïke van Breugel-Smolders (gemeente Heeze-Leende)
- wethouder Jan de Bruijn (gemeente Heeze-Leende)
- wethouder Bram Bots (gemeente Valkenswaard)
- wethouder Thomas van Broekhoven (gemeente Veldhoven)
- wethouder Peet van de Loo (gemeente Waalre)
- wethouder Kees Vortman (gemeente Waalre)

Wethouder Peter Looijmans (gemeente Geldrop-Mierlo) is aangesloten als toehoorder.



Samenstelling organisatie



Visie en missie

visie	missie
<p>Werk voor iedereen!</p> <p>Werk is voor iedereen belangrijk. Het is véél meer dan een eigen inkomen. Je doet mee in de maatschappij. Want werk geeft structuur en zet mensen in beweging. Een baan geeft zelfvertrouwen, maakt zelfstandiger en onafhankelijker. Het is onze visie dat iedereen waardevol werk kan doen én vinden. Ook als je een belemmering hebt.</p>	<p>Ergon helpt mensen aan werk</p> <p>We zien het als onze missie om 80% van de werkzoekenden die bij Ergon starten, binnen zes maanden aan betaald werk te helpen. We stimuleren mensen om het uiterste uit zichzelf te halen. Door inzicht te geven in de eigen mogelijkheden. Door te groeien in werk- en vakvaardigheden. Door te helpen passend werk te vinden. En als mensen aan het werk zijn, begeleiden we ze op inhoudelijk en sociaal vlak. Samen met onze partners helpen we mensen naar, aan en in werk.</p>

Mijn weg naar werk

De weg naar werk is voor iedereen anders. Daarom is maatwerk zo belangrijk en noemen we het ook 'Mijn weg naar werk'. Het einddoel, namelijk een baan, staat altijd centraal.

Onze professionals werken methodisch en denken in mogelijkheden. We stellen concrete doelen, sturen op zelfsturing en handhaven. De Ergon begeleidingsstijl is gericht op zelfredzaamheid, gedragsverandering en het stimuleren van motivatie. Zo bieden we werkzoekenden en werknemers een consistente en herkenbare aanpak en begeleiding. Het expertisecentrum ontwikkeling zorgt voor een breed palet aan ontwikkel- en opleidingsmogelijkheden voor werkzoekenden en medewerkers.



2. Beleidsbegroting

Programmabegroting

De begroting van Ergon draagt bij aan taakveld 6 Sociaal Domein: het bieden van werkgelegenheid aan mensen met een arbeidsbeperking onder aangepaste omstandigheden.

Onder de Participatiewet voert Ergon de WSW (voormalige Wet Sociale Werkvoorziening), de Loonkostensubsidie en Beschut werken uit. Daarnaast voert Ergon andere vormen van gesubsidieerde arbeid en (onderdelen van) re-integratie-trajecten voor mensen met een afstand tot de arbeidsmarkt uit.

Dit doen we voor de deelnemende gemeenten: Eindhoven, Veldhoven, Valkenswaard, Heeze-Leende en Waalre. De gemeente Geldrop-Mierlo maakt, op basis van een aanwijzingsbesluit, op inkoopbasis gebruik van Ergon voor een gedeeltelijke uitvoering van de WSW.

Participatiewet

Vanaf 1 januari 2015

Werk is belangrijk voor mensen. Dus is het goed dat iedereen kan deelnemen aan het arbeidsproces. Dat is het doel van de Participatiewet. Vanaf 2015 zijn drie wetten samengevoegd: de Wet werk en bijstand (Wwb), Wet sociale werkvoorziening (Wsw) en de Wet werk en arbeidsondersteuning jonggehandicapten (Wajong).



Re-integratiekandidaten
Werkzoekenden die tijdelijk ondersteuning nodig hebben in de weg naar werk.



LKS Banenafpraak
Medewerkers met Loonkostensubsidie die vallen onder de Participatiewet



LKS Beschut Werk
Medewerkers die extra begeleiding nodig hebben of meer werkplekaanpassingen.



SW'ers
Medewerkers met een arbeidsbeperking die vallen onder de voormalige Wet sociale werkvoorziening.

GESUBSIDIEERDE ARBEID

Medewerkers met een structurele arbeidsbeperking die aangewezen zijn op gesubsidieerd werk.

Wet sociale werkvoorziening

Tot 2015

Voor mensen met een arbeidsbeperking die aangewezen zijn op gesubsidieerd werk.

Uitgangspunten

De begroting is de uitwerking van de Strategische Koers 2022-2026 van Ergon die door het Algemeen Bestuur in 2020 is vastgesteld.



De Strategische Koers geeft antwoord op de volgende opdracht:

“Werk een gemeenschappelijke strategische koers uit voor Ergon voor de lange termijn, waarvoor draagvlak bestaat bij de deelnemende gemeenten en die antwoord biedt op de (gemeentelijke) uitdagingen in het kader van de Participatiewet, nu en in de toekomst.”

Belangrijke thema's in de Strategische Koers en de begroting:

- Eén gemeenschappelijke Strategische Koers
- Draagvlak bij gemeenten (dus colleges en gemeenteraden)
- Integratie en synergie van Ergon en Participatiebedrijf
- Vertalen van 'wat betekent de nieuwe koers voor de mensen?'
- De governance en de financiële verdeling tussen gemeenten

3. Paragrafen

Weerstandsvermogen en risicobeheersing

De directie van Ergon heeft begin 2017 het risicoprofiel van de GRWRE opgesteld en deze extern laten toetsen. In 2018 is in opdracht van het bestuur een her-evaluatie van het reservebeleid uitgevoerd en in 2019 opnieuw bevestigd. Op basis van deze her-evaluatie heeft het bestuur vastgesteld dat een reëel weerstandsvermogen van Ergon tussen de € 13,8 en € 16,3 miljoen ligt.

De algemene reserve van Ergon bedraagt na resultaatbestemming per 31 december 2021 € 10,8 miljoen. Deze reserve dient als weerstandsvermogen om risico's financieel op te vangen. Op basis van het vastgestelde risicobeleid zijn de organisatiebrede risico's geïnventariseerd en gekwalificeerd. Het risicobeleid bestaat uit de stappen: identificeren & classificeren, kwalificeren en sturen & beheersen. Op basis van de gekwalificeerde risico's wordt jaarlijks het weerstandsvermogen berekend.

De volgende risico's zijn geïdentificeerd:

Cyberrisk

Het risico op cyberaanvallen en de dreiging hiervan is reëel voor Ergon. Een cyberaanval kan een aanzienlijke schade opleveren op de bedrijfsvoering van Ergon door systeemuitval, waardoor de dienstverlening aan werkgevers, medewerkers en werkzoekenden tijdelijk niet of verminderd uitgevoerd kan worden. Ergon heeft een risicoscan laten uitvoeren langs de 6 basisprincipes. Op basis van wat onder andere landelijk bekend is, wordt dit risico ingeschat op € 680.000.

Macrobudget Sociale Werkvoorziening (SW)

De bezuinigingen op het macrobudget van de SW-subsidies zijn gebaseerd op een begrote uitstroom van SW-medewerkers. Als de uitstroom lager ligt dan de begrote uitstroom heeft dit tot gevolg dat er een verschil ontstaat tussen de subsidiestroom en de daadwerkelijke lasten die ten laste komen van de SW-organisatie. Dit risico wordt ingeschat op € 7,2 miljoen.

Vergrijzing

Door de vergrijzing van de werkpopulatie in Nederland, neemt ook het aantal 'oudere' SW-werknemers bij Ergon toe. Dit brengt hogere kosten met zich mee door toenemend verzuim. Dit risico wordt ingeschat op € 1,7 miljoen.

Vervanging medewerkers SW in kaderfuncties

Op een aantal kaderfuncties zijn medewerkers uit de SW werkzaam. De vervanging van deze medewerkers ten gevolge van (vroegtijdige) pensionering of niet meer kunnen voldoen aan de functie-eisen, blijkt in de praktijk steeds minder door medewerkers uit de Participatiewet te gebeuren.

Vervanging moet dan plaatsvinden door reguliere medewerkers met een hoger functieloon. Dit risico wordt ingeschat op € 1,1 miljoen.

Noodzakelijke inzet reguliere medewerkers op van oudsher doelgroep-functies

Een aantal specifieke functies die tot nu toe altijd zijn ingevuld met medewerkers uit de doelgroep, krijgen we steeds moeilijker vanuit deze doelgroep bemenst. Dit komt ook door de zwakker wordende instroom. Dat is een probleem, omdat juist deze zogenaamde ruggengraatfuncties (denk aan voorwerker, chauffeur, magazijnmedewerker) sterk dragend zijn, en in sommige gevallen zelfs noodzakelijk zijn, voor de continuïteit van het productieproces binnen een businessunit. Hierdoor moeten deze functies steeds meer worden ingevuld met reguliere krachten, met de daaraan verbonden salariskosten. Dit risico wordt ingeschat op € 1,7 miljoen.

Lagere instroom vanuit de Participatiewet

In 2022 zien we een kentering en een duidelijk lagere instroom vanuit de PW. Dit vormt samen met de uitstroom vanuit de SW een risico voor Ergon. Ergon heeft diverse contractverplichtingen voor uitvoering van werkzaamheden. Om de werkzaamheden vervolgens ook goed en tijdig te kunnen uitvoeren dienen we regelmatig een beroep te doen op inhuur. De kosten voor inhuur liggen altijd beduidend hoger dan de kosten van eigen personeel. Dit risico wordt ingeschat op € 1,2 miljoen.

Overschatting effectieve loonwaarde

Het risico bestaat dat medewerkers met een loonkostensubsidie op een hogere loonwaarde worden ingeschat dan dat zij in werkelijkheid kunnen presteren. Of wat de markt in werkelijkheid aan vergoeding voor deze medewerkers verstrekt. De medewerkers die instromen zijn minder sterk. Als er sprake is van een lagere gerealiseerde loonwaarde, komt het verschil met de theoretische loonwaarde ten laste van het resultaat van Ergon. Dit risico vertaalt zich niet door naar de beschikking. De schaal waarop dit zich kan voordoen, is nog niet bekend. Dit zal de komende jaren inzichtelijk worden naarmate meer ervaring met de Participatiewet en loonwaardemetingen wordt opgedaan. Dit risico wordt ingeschat op € 2,7 miljoen.

Portfolio

Het wegvallen van opdrachtgevers heeft bij de invoering van de Participatiewet meer dan gemiddeld impact op het resultaat. Ergon is, meer dan bij de SW, afhankelijk van opdrachtgevers omdat het Rijk alleen het ontbrekende deel aan loonwaarde compenseert. Er zijn diverse exploitatierisico's binnen de businessunits, waarbij wegvallen van opdrachtgever en omzet de meeste impact heeft. Maar ook exploitatierisico's bij Ergon Kwekerij en Ergon Groen als gevolg van extreme weercondities. Dit risico wordt ingeschat op € 2,9 miljoen.

CAO Participatiewet: cao Aan de Slag

Een cao die in 2021 geïmplementeerd is, met passende beloning, pensioen en goede ontwikkelmogelijkheden voor mensen uit de Participatiewet. Deze cao Aan de Slag zal leiden tot een kostenstijging ten opzichte van de huidige beloning (Wettelijk Minimum Loon). Het risico bestaat dat de loonkostensubsidie niet voorziet in deze kostenstijging, maar gebaseerd zal blijven op het Wettelijk Minimum Loon. Dit risico wordt ingeschat op € 7,5 miljoen.

Kostenstijging door geopolitieke ontwikkelingen en oorlog in Oekraïne

Door geopolitieke ontwikkelingen en spanningen op het wereldtoneel onder andere door de oorlog in Oekraïne, is een onzekere situatie ontstaan op de energiemarkt. Door sterk gestegen prijzen en grote prijsfluctuaties zijn prijzen van zowel energie als vele overige producten, waarbij een afhankelijkheid is van energie, sterk gestegen. De inflatie lag in 2022 op een historisch hoogtepunt wat ook gevolgen heeft voor de sterke loonstijgingen. De onzekerheid over kosten en kostenstijgingen over de hele linie is daardoor groot en dit vormt een risico dat wordt ingeschat op € 2,4 miljoen.

Financiering

Ergon is door de gemeenschappelijke regeling gehouden aan de Wet Financiering Decentrale Overheden (FIDO) en moet daarom verplicht schatkistbankieren. Hierbij houdt Ergon tijdelijke (overtollige) liquide middelen aan bij het Ministerie van Financiën.

Ergon handelt volgens het door het Algemeen Bestuur vastgestelde treasury-statuut:

- Ergon draagt zorg voor voldoende liquide middelen;
- Leningen worden uitsluitend verstrekt uit hoofde van haar publieke taak na goedkeuring door het Dagelijks Bestuur;
- Het uitzetten van middelen moeten een uiterst prudent karakter hebben en koersrisico's worden zoveel mogelijk beperkt;
- De kasgeldlimiet en de renterisiconorm worden gemiddeld niet overschreden.

Voor de bouw van de nieuwe wasserij wordt in 2023 een lening aangetrokken bij de BNG. De kasgeldlimiet wordt niet overschreden. Het krediet bij de BNG is voldoende om te voorzien in de behoefte aan werkkapitaal. Ook pieken kunnen hiermee worden opgevangen. Voor 2023 verwachten we geen additionele tijdelijke kredieten aan te trekken. De treasury-activiteiten binnen Ergon zijn, zoals uit bovenstaande blijkt, slechts zeer beperkt van omvang. Er zijn geen wezenlijke risico's aan verbonden en de kasgeldlimiet en de renterisiconorm zullen niet worden overschreden.

Bedrijfsvoering

HRM

Gezondheid en vitaliteit

Het vitaliteitsprogramma Ergon Fit wordt verder verstevigd en verankerd in de organisatie op de domeinen van lichamelijk fit, financieel fit, sociaal fit, persoonlijk fit en (digi)taal fit. Komend jaar zal tevens meer aansluiting worden gezocht met externe partijen en andere organisaties binnen de Brainport regio om inzichten, ervaringen en concrete interventies op het terrein van vitaliteitsbevordering met elkaar te delen om zodoende het aanbod en de kwaliteit van Ergon Fit verder te verbeteren.

Arbeidsvoorwaarden

We onderzoeken komend jaar de passendheid van de CAO SGO voor het kaderpersoneel.

Talentontwikkeling en Persoonlijk leiderschap

Ook bij Ergon merken we de effecten van de toegenomen schaarste op de arbeidsmarkt, zowel in het aanbod van doelgroepmedewerkers als bij kaderpersoneel. Talentontwikkeling en wordt mede door de schaarste maar ook door tal van andere veranderingen steeds belangrijker. Aandacht voor ontwikkeling van onze medewerkers en het gesprek daarover zal komend jaar nadrukkelijker op de agenda staan. Er zal een meer eigentijdse gesprekscyclus worden ingevoerd voor kaderpersoneel waarin talentontwikkeling en persoonlijk leiderschap centraal staan. Ook zal de talentschouw, waarmee inmiddels enige ervaring is opgedaan, het komend jaar verder worden doorontwikkeld. Ook de gesprekscyclus voor doelgroepmedewerkers zal het komend jaar onder de loep worden genomen. Het doel is om het huidige Indivuele ontwikkelplan voor doelgroepmedewerkers te vernieuwen en op meerdere fronten beter te laten aansluiten bij de huidige verwachtingen en behoeften.

Planning & Control en Financiële Administratie

De doelstelling van de bedrijfsvoering is gericht op een gezonde en solide financiële positie voor Ergon, waarbij we transparant en integer zijn in ons handelen. Uitgangspunt is een verantwoord financieel beleid, waarbij structurele lasten worden gedekt met structurele middelen met als doel een sluitende meerjarenbegroting. Voor een rechtmatig, doelmatig en doeltreffend beheer is regelgeving aanwezig, zoals:

- een financiële verordening (artikel 212 Gemeentewet);
- een controleverordening (artikel 213 Gemeentewet);
- interne procedures en richtlijnen;
- mandaat- en bevoegdhedenregeling

Dit is opgenomen in het normenkader.

Interne beheersing

De externe omgeving verandert continu en daardoor ook de eisen die worden gesteld aan de interne beheersing van Ergon. Dit komt bijvoorbeeld door veranderende wetgeving, dataveiligheid (privacy en risico van datalekken), cybersecurity, invoering CSRD (Corporate Sustainability Reporting Directive). Toezichhouders en stakeholders willen meer structureel inzicht of de organisatie de basis op orde heeft. Ergon investeert in de doorontwikkeling van de P&C cyclus met een goede invulling van de interne beheersing. Doorontwikkeling van, verbijzonderde interne controles en het opleiden van medewerkers horen daarbij en staan komende jaren op het programma.

Ook zaken als verdergaande digitalisering en automatisering van ondersteunende processen en daaraan gekoppeld meer data gedreven werken zullen in komende jaren moeten bijdragen aan een hogere kwaliteit en meer efficiëntie in de bedrijfsvoering.

Fiscale paragraaf

In 2022 heeft Ergon haar Fiscaal statuut vernieuwd en de fiscale risicoanalyse opnieuw uitgevoerd. We hebben een Tax Control Framework opgesteld en hebben in december 2022 het Convenant Horizontaal Toezicht met de Belastingdienst vernieuwd. In de komende jaren zal de implementatie en de doorontwikkeling van het TCF verder vorm krijgen en door middel van de Deming Circlen; de kwaliteit continue verbeteren en aansluiten bij de gestelde eisen.

Informatiemanagement & -beveiliging en Procesmanagement

Informatiemanagement (IM) ondersteunt met moderne informatietechnologie het realiseren van de bedrijfsdoelstellingen. Ergon zet in op proces- en systeemoptimalisaties die de kwaliteit van de primaire en secundaire bedrijfsprocessen verhogen en die efficiency brengen. We maken onze werkprocessen efficiënter en nemen veel ballast weg. Hiervoor gebruiken we onder andere de LEAN-methode en de ontwikkeling van proces- en projectmanagement. De ontwikkeling en uitrol van management dashboards (vanuit power BI) professionaliseert de informatiestroom.

Voor de komende jaren is cyberrisk een belangrijk aandachtspunt voor ICT waar op basis van een organisatiescan aanpassingen aan IT worden gedaan. Ook voor 2024 en verdere jaren zetten we verder in op digitale samenwerking met de ketenpartners.

Openbaarheidsparagraaf Wet open overheid

De Wet open overheid (Woo) is per 1 mei 2022 in werking getreden en is de opvolger van de Wet openbaarheid bestuur (Wob). In deze paragraaf wordt beschreven hoe Ergon invulling geeft en gaat geven aan de Wet open overheid.

Passieve openbaarmaking

In 2022 heeft Ergon de rol van Woo-contactfunctionaris ingevuld. Contactgegevens zijn opgenomen op de website en intern gecommuniceerd. De Woo-contactfunctionaris is eerste aanspreekpunt om vragen te beantwoorden over de beschikbaarheid van publieke informatie en om eventuele Woo-verzoeken te behandelen. Ten behoeve van de behandeling van Woo-verzoeken is een procesbeschrijving opgesteld die voldoet aan de gestelde eisen en termijnen in de Woo.

Actieve openbaarmaking

De Woo stelt de verplichting om 11 benoemde informatiecategorieën actief te publiceren. Deze verplichting geldt niet voor alle 11 categorieën tegelijk. Over de ingangsdatum is op het moment van schrijven van deze paragraaf nog geen zekerheid. Naar verwachting moeten in de zomer van 2023 de eerste categorieën gepubliceerd worden.

Ergon zorgt ervoor dat de verplichte informatiecategorieën actief gepubliceerd worden conform de daarvoor geldende regels. Zodra mogelijk zal Ergon aangesloten worden op PLOOI (PPlatform Open OverheidsInformatie) zoals de Woo voorschrijft.

Informatiehuishouding op orde

De Woo verplicht dat de digitale informatiehuishouding op orde wordt gebracht. Dit is een randvoorwaarde om uitvoering te geven aan openbaarheid. Dit betekent dat er maatregelen moeten worden genomen om informatiebestanden duurzaam toegankelijk te maken en te houden. Ergon is al enige tijd bezig met het optimaliseren van de informatiehuishouding. Onder andere middels de projecten 'digitalisering archief' en 'implementatie Office 365'. Aan deze projecten wordt in komende jaren verder invulling gegeven.

Het kabinet heeft in de meircirculaire gemeentefonds 2021 zowel incidenteel als structureel budget opgenomen voor de implementatie van de Woo. Ook voor 2024 dient hiervoor budget beschikbaar te zijn.

Verbonden partijen

Binnen de gemeenschappelijke regeling worden de volgende verbonden partijen onderkend:

Naam	Vestigingsplaats	Wijze van deelname	Openbaar belang
Stichting Bevordering Werkgelegenheid Sociale Werkvoorziening (BWSW)	Eindhoven	Voorzitter Algemeen Bestuur GRWRE is bestuurder van de stichting	Het aanbieden van arbeidscontracten aan ondersteunend en begeleidend personeel ten behoeve van Ergon op privaatrechtelijke basis, alsmede aan eventueel overig personeel. De werkzaamheden worden uitsluitend verricht ten behoeve van Ergon.
Stichting Werkgelegenheid Arbeid (WGA)	Eindhoven	Voorzitter Algemeen Bestuur GRWRE is bestuurder van de stichting	Het aanbieden van arbeidscontracten aan mensen met het arbeidsvermogen die vanwege een afstand tot de arbeidsmarkt niet in staat zijn om zelfstandig het wettelijk minimumloon te verdienen bij een reguliere werkgever.
Ergon Holding BV	Eindhoven	Gemeenschappelijke regeling is 100% eigenaar	het aangaan van samenwerkingsverbanden met derden, gericht op verbetering van de mogelijkheden voor de uitvoering van de doelstelling van Ergon.

Ergon Holding BV heeft een deelneming in Kringloopbedrijf Het Goed Regio Eindhoven BV voor 49%. De andere 51% zijn in handen van Het Goed Participatie BV.

Daarnaast is Ergon lid van de Coöperatie Zakelijke Post Nederland, waarbij het risico nooit groter is dan de inbreng op het moment van deelname in deze coöperatie.

Coöperatie Zakelijke Post Nederland

Doel van deze coöperatie is het voorzien in materiële en immateriële behoeften van haar leden door het stichten en in stand houden van een onderneming die gericht is op een landelijke post/koeriers en pakketdienst, waarbij de uitvoering in hoofdzaak zal geschieden door bedrijven gericht op de arbeidsre-integratie en sociale werkvoorziening.

4. Financiële begroting

Begroting 2024 en meerjarenbegroting 2025-2027

De begroting is opgenomen in bijlage 1. Dit betreft de GRWRE, uitgesplitst in Ergon en Ergon Participatiebedrijf (inclusief Buurtbedrijven). Ergon Participatiebedrijf en Buurtbedrijven worden uitgevoerd op basis van een open-boekstelsel en hebben daarom een nihil resultaat. Het saldo van baten en lasten van deze activiteiten wordt aangezuiverd door de opdrachtgevers en zitten per saldo budgettair neutraal in de begroting.

Algemene uitgangspunten begroting

Budgetten

Deze begroting 2024 is de uitwerking van de vastgestelde strategische koers 2022-2026. De volgende budgetten zijn vastgesteld:

GRWRE: Budget overzicht gemeenten					
2024 x 1.000,-	Endhoven	Heeze-Leende	Valkenswaard	Veldhoven	Waalre
WSW subsidie	€ 30.053	€ 781	€ 3.122	€ 3.903	€ 1.171
Participatiebedrijf*	€ 3.323	€ 46	€ 237	€ 145	€ 49
Loonkostensuppleties	€ 9.760	€ 244	€ 976	€ 732	€ 488
Begeleidingsvergoeding	€ 5.602	€ 145	€ 464	€ 466	€ 222
Gemeentelijke bijdrage	€ 1.462	€ 43	€ 90	€ 169	€ 34
TOTAAL	€ 50.199	€ 1.258	€ 4.889	€ 5.415	€ 1.965

Ad*) dit is exclusief de bijdrage voor de uitvoering van extra taken gemeente Eindhoven

We hebben met onze deelnemende gemeenten goede meerjarenafspraken gemaakt over aantallen en budget voor Ergon, welke nodig zijn voor de ondersteuning van de inwoners en een stabiele bedrijfsvoering. De indexering op de bijdragen Participatiebedrijf, begeleidingsvergoeding en gemeentelijke bijdrage is 4,4% (basis 2023).

(x € 1.000,-)	2023	2024	2025	2026	2027
WSW subsidie	€ 41.004	€ 39.030	€ 36.942	€ 35.593	€ 34.162
Participatiebedrijf*	€ 3.677	€ 3.800	€ 4.000	€ 4.200	€ 4.400
Loonkostensuppleties	€ 9.743	€ 12.200	€ 13.900	€ 15.500	€ 17.200
Begeleidingsvergoeding	€ 6.179	€ 6.900	€ 7.400	€ 7.800	€ 8.200
Gemeentelijke bijdrage	€ 1.660	€ 1.800	€ 2.600	€ 3.000	€ 3.600
TOTAAL	€ 62.263	€ 63.730	€ 64.842	€ 66.093	€ 67.562

Ad*) dit is exclusief de bijdrage voor de uitvoering van extra taken gemeente Eindhoven

N.B. Indexering vanaf voor de jaren 2024 en verder bedraagt 4,4%. Dit is gebaseerd op 2023.

Voor de financiering van Ergon Participatiebedrijf wordt voor 50% de verdeelsleutel van het klassieke re-integratiebudget gehanteerd en 50% wordt verdeeld op basis van het aantal cliënten. Op deze

manier ontstaat een evenwichtige mix van verdeling op basis van solidariteit (rijksbudgetten als basis) en profijtbeginsel (aantal cliënten als basis).

De begeleidingsvergoeding voor de jaren 2025 en verder plus de aanvullende financiering voor Ergon worden verdeeld naar rato van de verwachte ontwikkeling van de aantallen. We hanteren de landelijke volumeramingen, die tot uitdrukking komen in het budget voor de nieuwe doelgroep.

Aantallen / taakstelling

Uitstroom SW = instroom PW

Het uitgangspunt voor Ergon is het niveau 2021. Dit is afgerond 2.800 dienstverbanden (dit is afgerond 2.011 fte per einde jaar) voor medewerkers met een arbeidsbeperking. De uitstroom van SW-medewerkers (voormalige wet Sociale Werkvoorziening) bepaalt de instroom van medewerkers met een dienstverband vanuit de Participatiewet (PW). Zowel landelijk als bij Ergon is de uitstroom van SW in de laatste jaren hoger geweest dan wat vooraf was berekend. Daarom is voor de jaren 2024 en verder een lichte aanpassing gedaan in de aantallen SW.

Aantal gesubsidieerde dienstverbanden

In personen	2024	2025	2026	2027	2028
SW	1.500	1.400	1.300	1.200	1.100
PW	1.200	1.300	1.400	1.500	1.600
TOTAAL	2.700	2.700	2.700	2.700	2.700

Voor 2024 is de verwachte realisatie voor de SW 1.100 fte en voor PW/BW 900 fte. Door adviesbureau Berenschot is een analyse uitgevoerd op de landelijke uitgangspunten SZW en de verwachte uitstroom SW. Er wordt geen nieuwe instroom voorzien.

Re-integratietrajecten

Bij Ergon melden zich jaarlijks 2.400 inwoners voor re-integratie met als doel het vinden van werk. Zij zijn direct via de gemeenten of via WIJ Eindhoven doorverwezen. Via een intake & advies, wordt een re-integratietraject gevolgd richting werk. Bij de budgetronde over 2024 (eind 2023) wordt opnieuw bekeken wat de feitelijke target voor 2024 wordt voor re-integratie.

	Aanmeldingen		Diagnoses	Start traject	Afgerond traject	Uitstroom werk
	%	aantal	aantal	aantal	aantal	aantal
			90% van de aanmeldingen	70% van de diagnoses	90% van de trajecten	55% van de afgeronde trajecten
Eindhoven	83%	1992	1826	1328	1162	639
Heeze-Leende	2%	48	44	32	28	15
Valkenswaard	7%	168	154	112	98	54
Veldhoven	6%	144	132	96	84	46
Waalre	2%	48	44	32	28	15
TOTAAL	100%	2400	2200	1600	1400	770

Deze aantallen gelden vanaf 2022.

Overige uitgangspunten

- Integrale uitvoering van de WSW en LKS voor de komende jaren, uitvoeren van de opgedragen re-integratietaken en participatietaken en de daarmee samenhangende, afgesproken financiering. Wijzigingen hierin zullen van invloed zijn op de begroting:
 - De WSW-subsidie wordt jaarlijks integraal doorgezet naar de GRWRE.
 - De loonkostensubsidie wordt per medewerker op basis van de beschikking een-op-een uitgekeerd door de gemeenten.
 - De lumpsum begeleidingsvergoeding bedraagt voor 2024 € 6,9 miljoen.
 - Ergon Participatiebedrijf wordt door gemeenten vergoed op basis van een open-boekstelsysteem (facturatiebasis).
 - De gemeentelijke bijdrage ter dekking van het resterend exploitatietekort is voor 2024 € 1,8 miljoen.
- Voor de uitvoering van bovengenoemde taken zijn KPI's afgesproken.
- Facturatie van Ergon Participatiebedrijf op basis van open-boekstelsysteem (facturatiebasis).
- Het op niveau houden van de netto-opbrengst, rekening houdend met een daling van het aantal (SW) arbeidsplaatsen en groei van personen uit de Participatiewet die hun loonwaarde terugverdienen.
- Alle bedragen zijn opgenomen in het prijspeil 2023 en luiden in euro's, tenzij anders vermeld.
- Dit alles op basis van hetgeen op dit moment bekend is. Het verwachte EMU saldo voor 2024-2027 bedraagt nihil.
- Beheersing van de indirecte kosten.

De structurele bezuiniging van € 1 miljoen is in de begroting verwerkt. De besparingen zijn gerealiseerd op kaderpersoneel door meer met minder te doen. Dit levert een besparing op formatie dan wel externe inhuur op. Dit is met name bereikt door digitalisering en efficiëntere (denk aan administratieve en ondersteunende) processen. Daarnaast zijn besparingen op overige bedrijfskosten en hogere opbrengsten gerealiseerd door verbetering van tarieven, Maar ook door gunstigere contractvoorwaarden af te spreken met leveranciers. En betere benutting van andere subsidiemogelijkheden. Op het vlak van HRM zijn besparingen gerealiseerd op zaken zoals ziekteverzuim, verlof en overwerk.

Toelichting begroting 2024

SW taakstelling in fte

Er is geen sprake meer van een taakstelling, maar van natuurlijke uitstroom. Er wordt gekeken naar de gemiddelde realisatie op basis van de landelijk verwachte uitstroom van 6,5% op jaarbasis. In de meerjarenraming 2024-2027 is gerekend met een gemiddelde jaarlijkse uitstroom van 6,5% op basis van de realisatie van voorgaande jaren. De verwachting is dat er eind 2024 1.100 fte werkzaam zijn bij Ergon.

PW taakstelling in fte

De verwachting is dat er eind 2024 900 fte PW werkzaam zijn bij Ergon. Hiervan zijn 700 fte extern geplaatst en 200 fte intern. Vanuit voorzichtigheid is de financiële vertaling van de taakstelling beschut werken vanaf 2020 lager in de begrotingen opgenomen.

Netto opbrengst

De netto opbrengst is gebaseerd op de begroting 2023, verhoogd met prijsindexaties, de ontwikkeling van de wasserij met zorgpartners, nieuwe contracten vanuit groenbestekken (met name in Eindhoven) en de verbetering op met name detacheringen en new business. In de bijlage is een specificatie opgenomen van de netto opbrengst voor 2024-2027.

Salariskosten SW

Voor de berekening van de loonkosten is rekening gehouden met een stijging van 3,3%. Rekeneenheid bij de salariskosten is gemiddeld 1.070 fte, uitgaande van een jaarlijkse uitstroom van 6,5% van de SW populatie.

Salariskosten Participatiewet (stichting WGA)

Voor de berekening van de loonkosten is rekening gehouden met een stijging van 3,3%. Rekeneenheid bij de salariskosten is gemiddeld 522 fte. De cao Aan de Slag is voor deze medewerkers geïmplementeerd en is in de kosten verwerkt.

Salariskosten Stichting (stichting BWSW)

Hieronder vallen de posten indirect en direct personeel. Een nieuwe cao is inmiddels afgesloten met een looptijd tot en met 31-05-2024. Hierin zijn twee salarisverhogingen opgenomen: op 01-12-2022 5,5% en op 01-01-2024 3,5%. In de begroting 2024 is rekening gehouden met een stijging van 3,5%, de volgende jaren met 3,3% (op basis van de kerngegevens Nederland 2026-2030 – cao loon bedrijven). De bezetting is gebaseerd op het personeelsbestand november 2022 en de dan bekende mutaties.

Salariskosten Ambtelijk & DOW

Hieronder vallen de posten ambtelijk en DOW. De CAR UWO cao is hierop van toepassing met looptijd tot 31-12-2022. Op het moment van opstellen van deze ontwerpbegroting zijn de onderhandelingen nog gaande. In de begroting is rekening gehouden met 3,5% stijging. De bezetting is gebaseerd op het personeelsbestand november 2022 en de dan bekende mutaties.

Salariskosten Overige regelingen

Dit betreft de salariskosten voor het personeel dat in dienst is op basis van een oude sociale regeling. Uitgangspunt bij de begroting is 11 fte.

Salariskosten Begeleid Werken

Dit betreft de salariskosten verbonden aan de uitvoering van Begeleid Werken (vanuit de voormalige WSW). Het betreft met name loonkostensuppleties aan reguliere werkgevers.

Inhuur indirect personeel

Uitgangspunt is dat personeel in dienst wordt genomen en niet separaat wordt ingehuurd, behoudens uitzonderingen.

Overige personeelskosten en indirecte kosten

Uitgangspunt is de begroting 2023.

WSW Subsidie

Voor deze post wordt uitgegaan van de bedragen uit de meicirculaire 2022 en de uitstroom in relatie tot de landelijke uitstroom.

Exploitatie Ergon Participatiebedrijf

Dit betreft de dekking door gemeenten voor de uitvoeringskosten van Ergon Participatiebedrijf. Het budget vindt haar grondslag in de Strategische Koers 2022-2026, die is afgestemd met gemeenten.

Loonkostensubsidie Participatiewet

Voor deze post is uitgegaan van een gemiddelde loonwaarde van 49% en het Wettelijk Minimum Loon (inclusief vakantiegeld en sociale lasten). De subsidies is hoger dan in de Strategische Koers 2022-2026 is door de stijging van het WML (in 2023 met 10%) en een hoger PW aantal. Dit laatste is ten gevolge van een hogere SW uitstroom.

Begeleidingsvergoeding Participatiewet

Voor 2024 is een lumpsum vergoeding van € 6,9 miljoen vastgesteld vanuit de Strategische Koers .

Onttrekking reserve

De onttrekking uit de reserve ad € 480.000 betreft een investering in de infrastructuur van Ergon voor de re-integratie activiteiten van het Participatiebedrijf. Deze eindigt in 2024.

Gemeentelijke bijdrage

Voor 2024 wordt € 1,8 miljoen aan gemeentelijke bijdrage beschikbaar gesteld vanuit de Strategische Koers. De verdeling van deze gemeentelijke bijdrage onder gemeenten vindt plaats conform artikel 32 uit de GRWRE: voor de helft naar rato van het aantal inwoners en voor de helft naar rato van het aantal geplaatste werknemers te verdelen over de deelnemende gemeenten.

N.B. Gemiddeld betalen de Nederlandse gemeenten in 2022 naar verwachting een eigen bijdrage van gemiddeld € 3.000 per SW'er.

In het verleden is afgesproken dat de gemeentelijke bijdrage € 900 per SW SE zou bedragen. Maar bij voldoende opdrachten vanuit de gemeenten wordt deze gemeentelijke bijdrage verrekend in een korting van datzelfde bedrag. De bij de GRWRE inkopende gemeenten (de niet-deelnemende gemeenten) betalen deze bijdrage, de GRWRE-gemeenten niet.

Meerjarenraming

De meerjarenraming is gebaseerd op de vastgestelde Strategische Koers. De volgende uitgangspunten zijn gehanteerd bij de meerjarenraming (2025-2027):

- De budgetten gemeentelijke bijdrage en begeleidingsvergoeding op basis van uitgangspunten Strategische Koers 2022-2026.

- Afname van de loonkosten SW als gevolg van afname van het personeelsbestand dat in dienst is (dus exclusief Begeleid Werken).
- Toename van kosten en opbrengsten voor personen die geplaatst worden op grond van de Participatiewet, als gevolg van een toename van de aantallen en de daarmee samenhangende kosten en opbrengsten.
- Afname kosten Begeleid Werken in verband met afname van het aantal personen.

Financiële positie

De meerjarenraming is gebaseerd op de op dit moment bekende informatie. Voor tegenvallers, calamiteiten en onvoorziene risico's is een algemene reserve aanwezig voor zover deze toereikend is.

5. KPI's

Sociaal

Aantallen Ergon Participatiebedrijf

De aantallen worden afgezet tegen de afspraken in het meerjarig strategisch plan.

	Totaal		Regulier			Aanmeldingen met advies LKS of Beschut		
	Aantal aanmeldingen		Aantal aanmeldingen	Aantal afgeronde trajecten		Aantal aanmeldingen		Aantal afgeronde trajecten
	%*	aantal*	%**	aantal	aantal *	%**	aantal	aantal *
Eindhoven	83%	1992	84%	1740	1009	75%	252	146
Heeze-Leende	2%	48	2%	41	24	2%	7	4
Valkenswaard	7%	168	7%	138	80	9%	30	18
Veldhoven	6%	144	5%	104	60	12%	40	23
Waalre	2%	48	2%	41	24	2%	7	4
TOTAAL	100%	2400	100%	2064	1197	100%	336	195

* basis kadernota 2021

** basis % realisatie 2019

Aantal plaatsingen

De aantallen worden afgezet tegen de afspraken in het meerjarig strategisch plan.

a. Aantal plaatsingen	240 personen* 180 fte**
b. Aantal duurzame plaatsingen	180 personen

* basis kadernota 2021

** gemiddeld dienstverband 0,75 fte

- a. Het aantal mensen dat bij Ergon wordt geplaatst, uitgesplitst naar beschut, intern geplaatst, groepsdetachering, detachering en regulier met LKS en begeleiding. In personen en fte.
De onderverdeling naar gemeenten vindt plaats op basis van de verdeling naar begeleidingsvergoeding (zie memo Berenschot): Eindhoven 81,2%, Heeze-Leende 2,4%, Valkenswaard 5,0%, Veldhoven 9,4% en Waalre 1,9%.
- b. Het aantal mensen dat door Ergon aan de slag wordt geholpen en het aantal uren dat zij aan de slag gaan. Gebruikelijk is om te spreken over duurzaamheid als sprake is van a) een dienstverband van tenminste zes maanden en b) bijstandsonafhankelijkheid tenzij dit op medische gronden niet mogelijk is. Aantallen in personen.

Werkladder

Doel is dat mensen zo regulier mogelijk geplaatst worden. Is dat niet mogelijk, dan ontwikkelen zij zich zoveel mogelijk richting een reguliere plaatsing.

a. Verhouding aantallen / procentueel per trede werkladder*	In %	In fte's	SW	PW	SW	% SW	PW	% PW	totaal
Regulier	35%	731	43%	57%	324	24%	432	60%	756
Detacheringen	28%	591	77%	23%	446	32%	135	19%	581
Werken op locatie	19%	392	78%	22%	300	22%	86	12%	385
Beschermd werken (beschut)	18%	379	82%	18%	303	22%	68	9%	371

* basis aantallen 2022 financieel memo Berenschot

a. Doorstroom

Groei op de werkladder +5% per trede LKS

- Verdeling beschut, intern, werken op locatie, groepsdetachering, individuele detachering, begeleid werken c.q. regulier aan de slag met LKS*
- Per trede op de werkladder in beeld hoeveel procent (registratie in personen) LKS doorstroomt naar een hogere trede op de ladder of terugvalt naar een lagere trede.*

Medewerkers- en klanttevredenheid

MTO * (medewerkers Ergon)	KTO * (werkgevers Ergon)	WTO ** (werkzoekenden Participatiebedrijf)
------------------------------	-----------------------------	---

7,4	7,6	6 van de 7 respondenten waardeert de betekenis van het traject als positief.
-----	-----	--

Er vindt eenmaal in de vier jaar een medewerkers tevredenheidsonderzoek (MTO) en klanttevredenheidsonderzoek (KTO) plaats.

**Basis in opdracht van Ergon uitgevoerd onderzoek, begin 2020.*

***Basis in opdracht van gemeente Eindhoven uitgevoerde enquête, mei 2018.*

Ziekteverzuim

% Ergon	% landelijk (branche)
---------	-----------------------

13,9 (totaal) 16,05 WSW 13,05 P-wet	14,4 WSW
-------------------------------------	----------

Jaarlijks afgesproken targets, met de sectorinformatie van Cedris als referentiemateriaal.

**Basis prognose 2020.*

Financieel

Kostenindicator Ergon Participatiebedrijf

Kosten per aanmelding	Kosten per afgerond traject
-----------------------	-----------------------------

€ 1.500	€ 3.000
---------	---------

Operationeel resultaat Ergon

2023	Afspraken meerjarig strategisch plan
------	--------------------------------------

€ nihil	€ nihil
---------	---------

Operationeel resultaat per fte

€ 2.500,-

Jaarlijks afgesproken targets, met de sectorinformatie van Cedris als referentiemateriaal.

6. Bijlagen

Bijlage 1 Begroting 2024-2027 GRWRE

Bijlage 2 Budgetten gemeenten 2024-2027

Bijlage 3 Ontwikkeling opbrengst

Bijlage 4 Personeelsoverzicht

Bijlage 5 Staat van activa

Bijlage 6 Staat van de reserves en voorzieningen

Bijlage 7 Staat van incidentele baten en lasten

Bijlage 8 Taakvelden

Begroting GRWRE 2024-2027

	Realisatie 2021	Begr 2022	Begr 2023	Begr 2024	Begr 2025	Begr 2026	Begr 2027
BRUTO-OMZET	36.522.000	38.549.000	42.089.000	44.667.000	46.081.010	46.895.440	47.810.304
Grondstofverbruik	-1.799.000	-1.627.500	-1.920.000	-2.010.500	-2.110.815	-2.111.139	-2.111.474
Uitbestedingen	-2.717.000	-2.754.000	-3.310.000	-3.505.000	-3.608.150	-3.711.395	-3.814.736
Inhuur direct personeel derden	-1.748.000	-1.266.000	-1.980.000	-2.000.000	-2.200.000	-2.200.000	-2.200.000
Overige directe baten en lasten	-964.000	-1.161.500	-1.165.400	-1.300.000	-1.300.000	-1.300.000	-1.300.000
NETTO-OPBRENGST	29.294.000	31.740.000	33.713.600	35.851.500	36.862.045	37.572.906	38.384.094
Salaris SW	-44.694.000	-42.231.300	-42.994.000	-42.007.000	-40.634.700	-39.238.000	-37.897.300
Salaris PW	-9.024.000	-11.736.000	-13.400.000	-15.734.000	-17.763.000	-19.728.000	-21.926.000
Salaris ST direct (incl. I/D banen)	-5.111.000	-5.531.000	-6.113.700	-6.415.000	-6.759.000	-7.118.000	-7.494.000
Salaris ST indirect	-12.110.000	-15.050.600	-15.540.504	-16.302.500	-16.775.345	-17.402.906	-18.055.794
Salaris ST Participatie	-70.000	-400.000	-341.400	-370.000	-382.000	-395.000	-408.000
Salaris Ambt	-1.182.000	-1.069.000	-1.193.600	-919.000	-915.000	-945.000	-976.000
Salaris DOW	-302.000	-221.500	-143.300	-62.000	0	0	0
Salaris Overige regelingen	-205.000	-170.000	-197.400	-204.000	-211.000	-218.000	-225.000
Begeleid werken	-1.505.000	-1.440.000	-1.460.000	-1.408.000	-1.354.000	-1.299.000	-1.242.000
Inhuur indirect personeel	-864.000	-1.102.600	-640.300	-400.000	-350.000	-300.000	-200.000
Overige personeelskosten	-2.458.000	-2.794.600	-2.527.635	-2.568.000	-2.645.000	-2.724.000	-2.806.000
SALARISKOSTEN	-77.525.000	-81.746.600	-84.551.839	-86.389.500	-87.789.045	-89.367.906	-91.230.094
Ge-Verbr. goederen	-1.713.000	-1.595.200	-3.282.600	-2.949.000	-2.541.000	-2.113.000	-1.675.000
Onderhoud diensten vergoedingen	-4.253.000	-3.708.900	-4.897.916	-5.045.000	-5.196.000	-5.352.000	-5.513.000
Huren Belastingen Verzekeringen	-2.336.000	-2.409.000	-2.870.200	-2.956.000	-3.045.000	-3.136.000	-3.230.000
Overige afdelingskosten	-863.000	-908.800	-920.445	-948.000	-976.000	-1.006.000	-1.036.000
Afschrijving	-1.112.000	-1.329.600	-1.633.900	-1.683.000	-1.733.000	-1.785.000	-1.838.000
Rente		0		0	0	0	0
INDIRECTE KOSTEN	-10.277.000	-9.951.500	-13.605.061	-13.581.000	-13.491.000	-13.392.000	-13.292.000
Overige afdelingsbaten	2.044.000	2.372.400	1.304.000	1.788.000	1.827.000	1.868.000	1.910.000
INDIRECTE BATEN	2.044.000	2.372.400	1.304.000	1.788.000	1.827.000	1.868.000	1.910.000
Centrale ondersteuning	-47.000	0	-4.000	-4.000	-4.000	-5.000	-5.000
Dekking productiemiddelen		0		0	0	0	0
DOORBELASTE KOSTEN EN DEKKINGEN	-47.000	0	-4.000	-4.000	-4.000	-5.000	-5.000
BEDRIJFSRESULTAAT VOOR SUBSIDIE	-56.511.000	-57.585.700	-63.143.300	-62.335.000	-62.595.000	-63.324.000	-64.233.000
WSW subsidie	43.374.000	40.575.000	41.004.000	38.950.000	36.942.000	35.593.000	34.162.000
Gemeentelijke bijdrage	802.000	973.000	1.660.000	1.800.000	2.600.000	3.000.000	3.600.000
inzet projectsubsidies/externe financiering	0	0	2.122.700	2.146.000	2.305.000	2.367.000	2.432.000
Dekking uit reserves/voorzieninh	-155.000	480.000	2.030.000	480.000	0	0	0
Saldo participatiebedrijf	3.934.000	4.232.500	3.677.000	3.839.000	4.008.000	4.184.000	4.369.000
Loonkostensuppleties Pwet	4.303.000	5.768.200	6.470.600	8.220.000	9.340.000	10.380.000	11.470.000
Lumpsum begeleidingsvergoeding	5.113.000	5.557.000	6.179.000	6.900.000	7.400.000	7.800.000	8.200.000
BEDRIJFSRESULTAAT NA SUBSIDIE	860.000	0	0	0	0	0	0
Investerings				2.000.000	2.000.000	2.000.000	2.000.000

Begroting Ergon 2024-2027

	Realisatie 2021	Begr 2022	Begr 2023	Begr 2024	Begr 2025	Begr 2026
BRUTO-OMZET	35.970.000	38.049.000	41.644.000	44.200.000	45.600.000	46.400.000
Grondstofverbruik	-1.790.000	-1.618.000	-1.910.000	-2.000.000	-2.100.000	-2.100.000
Uitbestedingen	-2.717.000	-2.750.000	-3.210.000	-3.400.000	-3.500.000	-3.600.000
Inhuur direct personeel derden	-1.748.000	-1.270.000	-1.980.000	-2.000.000	-2.200.000	-2.200.000
Overige directe baten en lasten	-860.000	-1.071.000	-1.165.400	-1.300.000	-1.300.000	-1.300.000
NETTO-OPBRENGST	28.855.000	31.340.000	33.378.600	35.500.000	36.500.000	37.200.000
Salaris SW	-44.691.000	-42.232.000	-42.957.700	-41.969.500	-40.596.000	-39.198.000
Salaris PW	-8.996.000	-11.736.000	-13.400.000	-15.734.000	-17.763.000	-19.728.000
Salaris ST direct (incl. I/D banen)	-4.995.000	-5.401.000	-6.048.800	-6.348.000	-6.690.000	-7.047.000
Salaris ST indirect	-9.830.000	-12.516.000	-12.626.700	-13.226.500	-13.535.000	-13.992.000
Salaris ST Participatie	-70.000	-372.000	-341.400	-370.000	-382.000	-395.000
salaris ST overig						
Salaris Ambt	-1.182.000	-1.070.000	-1.193.600	-919.000	-915.000	-945.000
Salaris DOW	-302.000	-222.000	-143.300	-62.000	0	0
Salaris Overige regelingen	-205.000	-170.000	-197.400	-204.000	-211.000	-218.000
Begeleid werken	-1.505.000	-1.440.000	-1.460.000	-1.408.000	-1.354.000	-1.299.000
Inhuur indirect personeel	-601.000	-843.000	-640.300	-400.000	-350.000	-300.000
Overige personeelskosten	-2.370.000	-2.734.000	-2.462.000	-2.500.000	-2.575.000	-2.652.000
SALARISKOSTEN	-74.747.000	-78.736.000	-81.471.200	-83.141.000	-84.371.000	-85.774.000
Ge-Verbr. goederen	-1.641.000	-1.544.000	-3.216.000	-2.880.000	-2.470.000	-2.040.000
Onderhoud diensten vergoedingen	-3.373.000	-3.200.000	-4.440.000	-4.573.000	-4.710.000	-4.851.000
Huren Belastingen Verzekeringen	-2.312.000	-2.382.000	-2.838.200	-2.923.000	-3.011.000	-3.101.000
Overige afdelingskosten	-424.000	-486.000	-492.000	-507.000	-522.000	-538.000
Afschrijving	-1.081.000	-1.300.000	-1.596.800	-1.645.000	-1.694.000	-1.745.000
Rente	-1.000	0	0	0	0	0
INDIRECTE KOSTEN	-8.832.000	-8.912.000	-12.583.000	-12.528.000	-12.407.000	-12.275.000
Overige afdelingsbaten	1.189.000	1.610.000	580.000	1.032.000	1.038.000	1.044.000
INDIRECTE BATEN	1.189.000	1.610.000	580.000	1.032.000	1.038.000	1.044.000
Infosysteemkosten						
Centrale ondersteuning	618.000	860.000	768.000	791.000	815.000	839.000
Dekking productiemiddelen						
Huisvestingskosten centraal	322.000	245.000	335.000	345.000	355.000	366.000
Dekking huisvestingskosten						
Decentrale ondersteuning						
Dekking decentrale ondersteuning						
DOORBELASTE KOSTEN EN DEKK	940.000	1.105.000	1.103.000	1.136.000	1.170.000	1.205.000
BEDRIJFSRESULTAAT VOOR SUBSIDIE	-52.595.000	-53.593.000	-58.992.600	-58.001.000	-58.070.000	-58.600.000
WSW subsidie	43.376.000	40.575.000	41.004.000	38.950.000	36.942.000	35.593.000
Gemeentelijke bijdrage	802.000	973.000	1.660.000	1.800.000	2.600.000	3.000.000
Inzet projectsubsidies			1.604.000	1.604.000	1.739.000	1.776.000
Dekking uit reserves/voorzieninh	-155.000	480.000	2.030.000	480.000		
Saldo participatiebedrijf	181.000	500.000	310.000	324.000	338.000	353.000
LIV (LaagInkomensVoordeel)						
Loonkostensuppleties Pwet	4.303.000	5.768.000	6.470.600	8.220.000	9.340.000	10.380.000
Lumpsum begeleidingsvergoeding	4.948.000	5.297.000	5.914.000	6.623.000	7.111.000	7.498.000
BEDRIJFSRESULTAAT NA SUBSIDIE	860.000	0	0	0	0	0

Budgetten gemeenten 2024-2027*

Ad *) De budgetten zijn gebaseerd op de memo Berenschot "Financiële kaders 2022-2026 incl KPI's.

Budget overzicht gemeenten							
2024 x 1.000,-	TOTAAL		Eindhoven	Heeze-Leende	Valkenswaard	Veldhoven	Waalre
WSW subsidie	€ 39.030		€ 30.053	€ 781	€ 3.122	€ 3.903	€ 1.171
Participatiebedrijf	€ 3.800		€ 3.323	€ 46	€ 237	€ 145	€ 49
Loonkostensuppleties	€ 12.200		€ 9.760	€ 244	€ 976	€ 732	€ 488
Begeleidingsvergoeding	€ 6.898		€ 5.602	€ 145	€ 464	€ 466	€ 222
Gemeentelijke bijdrage	€ 1.798		€ 1.462	€ 43	€ 90	€ 169	€ 34
TOTAAL	€ 63.726		€ 50.199	€ 1.258	€ 4.889	€ 5.415	€ 1.965

Budget overzicht gemeenten							
2025 x 1.000,-	TOTAAL		Eindhoven	Heeze-Leende	Valkenswaard	Veldhoven	Waalre
WSW subsidie	€ 36.942		€ 28.445	€ 739	€ 2.955	€ 3.694	€ 1.108
Participatiebedrijf	€ 4.000		€ 3.498	€ 48	€ 250	€ 152	€ 52
Loonkostensuppleties	€ 13.900		€ 11.120	€ 278	€ 1.112	€ 834	€ 556
Begeleidingsvergoeding	€ 7.398		€ 6.008	€ 157	€ 489	€ 513	€ 232
Aanvullende financiering	€ 2.597		€ 2.111	€ 62	€ 130	€ 244	€ 49
TOTAAL	€ 64.837		€ 51.182	€ 1.284	€ 4.936	€ 5.438	€ 1.997

Budget overzicht gemeenten							
2026 x 1.000,-	TOTAAL		Eindhoven	Heeze-Leende	Valkenswaard	Veldhoven	Waalre
WSW subsidie	€ 35.593		€ 27.407	€ 712	€ 2.847	€ 3.559	€ 1.068
Participatiebedrijf	€ 4.200		€ 3.672	€ 50	€ 262	€ 160	€ 55
Loonkostensuppleties	€ 15.500		€ 12.400	€ 310	€ 1.240	€ 930	€ 620
Begeleidingsvergoeding	€ 7.797		€ 6.332	€ 167	€ 509	€ 550	€ 239
Aanvullende financiering	€ 2.997		€ 2.436	€ 72	€ 150	€ 282	€ 57
TOTAAL	€ 66.087		€ 52.247	€ 1.311	€ 5.008	€ 5.482	€ 2.039

Budget overzicht gemeenten							
2027 x 1.000,-	TOTAAL		Eindhoven	Heeze-Leende	Valkenswaard	Veldhoven	Waalre
WSW subsidie	€ 34.162		€ 26.305	€ 683	€ 2.733	€ 3.416	€ 1.025
Participatiebedrijf	€ 4.400		€ 3.847	€ 53	€ 275	€ 168	€ 57
Loonkostensuppleties	€ 17.200		€ 13.760	€ 344	€ 1.376	€ 1.032	€ 688
Begeleidingsvergoeding	€ 8.197		€ 6.657	€ 176	€ 529	€ 588	€ 247
Aanvullende financiering	€ 3.596		€ 2.923	€ 86	€ 180	€ 338	€ 68
TOTAAL	€ 67.555		€ 53.492	€ 1.343	€ 5.092	€ 5.542	€ 2.085

Ontwikkeling netto opbrengst per business unit

Netto opbrengst	Prognose 2022	Begroting 2023	Begroting 2024	Begroting 2025	Begroting 2026	Begroting 2027
Groen	€ 10.500	€ 12.200	€ 12.600	€ 13.000	€ 13.300	€ 13.600
Wasserij	€ 1.800	€ 2.000	€ 3.100	€ 3.200	€ 3.300	€ 3.400
Kwekerij	€ 1.300	€ 1.200	€ 1.200	€ 1.200	€ 1.200	€ 1.200
Logistieke diensten	€ 2.015	€ 2.500	€ 2.600	€ 2.700	€ 2.800	€ 2.900
Businesspost	€ 1.700	€ 2.100	€ 2.200	€ 2.300	€ 2.300	€ 2.300
Detachering en dienstverlening	€ 3.500	€ 3.800	€ 3.900	€ 4.000	€ 4.100	€ 4.200
Detachering & logistiek	€ 850	€ 800	€ 800	€ 900	€ 900	€ 900
Contractdetachering DAF Paccar Parts	€ 3.400	€ 4.200	€ 4.300	€ 4.400	€ 4.500	€ 4.600
Mens en Werk	€ 4.750	€ 4.700	€ 4.800	€ 4.800	€ 4.800	€ 4.900
Ergon	€ 29.815	€ 33.400	€ 35.500	€ 36.500	€ 37.200	€ 38.000
		€ 0	€ 0	€ 0	€ 0	€ 0
Mens en ontwikkeling (Buurtbedrijven)	€ 400	€ 300	€ 350	€ 360	€ 370	€ 380
Overige / RB	€ 0	€ 0	€ 0	€ 0	€ 0	€ 0
TOTAAL	€ 30.215	€ 33.700	€ 35.850	€ 36.860	€ 37.570	€ 38.380

Personeelsoverzicht

Werkkladder:	Begroting 2024			Begroting 2025			Begroting 2026			Begroting 2027			Begroting 2028		
	SW	PW/BW	Totaal	SW	PW/BW	Totaal	SW	PW	Totaal	SW	PW	Totaal	SW	PW	Totaal
Absoluut in fte's															
Regulier (ID&BW)		366	366		395	395		427	427		456	456		484	484
Regulier LKS (extern)															
Detachering (extern)	176	125	301	164	140	304	153	155	309	143	170	314	134	184	318
Begeleid Werken SW	83		83	78		78	73		73	68		68	64		64
Detacheringen															
Detachering en dienstverlening	130	76	206	121	82	203	113	87	200	106	92	198	99	97	196
Detachering en logistiek	64	37	100	59	39	99	56	43	98	52	45	97	49	48	97
PACCAR PARTS / DAF	131	86	218	123	92	215	115	99	213	107	104	212	100	110	210
Werken op Locatie (WOL)															
Groen & Reiniging	179	97	276	167	104	271	156	112	268	146	119	265	137	126	263
Business Post	56	31	87	52	33	85	49	34	83	46	36	81	43	37	80
Beschermd werken (besluit)															
Logistieke Diensten Acht	121	31	152	113	33	146	106	34	140	99	36	135	93	37	130
Textieldiensten	107	30	138	100	32	133	94	35	129	88	37	125	82	39	121
Kwekerij	68	37	105	63	40	103	59	43	102	55	46	101	52	49	101
Ondersteuning (concern)	5	3	8	5	3	8	4	3	8	4	3	7	4	3	7
TOTAAL	1.119	920	2.040	1.047	993	2.040	979	1.071	2.050	915	1.145	2.060	856	1.214	2.070
TOT. EXCL BW & REG. LKS	1.036	554	1.590	969	598	1.567	906	644	1.550	847	689	1.536	792	730	1.522

Werkkladder	Begroting 2024			Begroting 2025			Begroting 2026			Begroting 2027			Begroting 2028		
	SW	PW/BW	Totaal	SW	PW/BW	Totaal	SW	PW/BW	Totaal	SW	PW/BW	Totaal	SW	PW/BW	Totaal
Regulier	83	366	449	78	395	473	73	427	499	68	456	524	64	484	547
Detachering Tarief	176	125	301	164	140	304	153	155	309	143	170	314	134	184	318
Detachering Contract	325	199	524	304	213	517	284	228	512	265	242	508	248	255	503
Werken op Locatie	235	128	363	220	136	356	205	146	351	192	155	347	180	163	342
Beschermd	301	102	403	282	108	390	263	115	378	246	122	368	230	128	358
TOTAAL	1.119	920	2.040	1.047	993	2.040	979	1.071	2.050	915	1.145	2.060	856	1.214	2.070

Gemeente	Sleutel	2024	2025	2026	2027	2028
Eindhoven	81,2%	1.656	1.656	1.664	1.672	1.681
Heeze - Leende	2,4%	50	50	50	50	50
Valkenswaard	5,0%	103	103	103	104	104
Veldhoven	9,4%	192	192	193	194	195
Waalre	1,9%	39	39	39	39	39
TOTAAL		2.040	2.040	2.050	2.060	2.070

Staat van activa

2024							
	aanschaf- waarde	investering	des- investering	afschrijving boekjaar	afschrijving cumulatief	boekwaarde	kapitaalrente
Grond	0	0	0	0	0	0	0
Terreinvoorziening	260	0	0	10	230	20	0
Gebouwen	6.310	300	100	70	3.670	2.770	0
Installaties	5.390	400	200	170	860	4.560	0
Inventaris	760	450	100	150	560	400	0
Machines	7.020	550	300	700	5.375	1.195	0
Vervoermiddelen	5.980	300	200	583	2.153	3.344	0
Totaal	25.720	2.000	900	1.683	12.848	12.289	0

2025							
	aanschaf- waarde	investering	des- investering	afschrijving boekjaar	afschrijving cumulatief	boekwaarde	kapitaalrente
Grond	0	0	0	0	0	0	0
Terreinvoorziening	260	20	0	10	240	30	0
Gebouwen	6.510	200	100	90	3.660	2.860	0
Installaties	5.590	400	200	200	860	4.730	0
Inventaris	1.110	400	200	170	530	610	0
Machines	7.270	500	200	650	5.825	1.095	0
Vervoermiddelen	6.080	480	400	613	2.366	3.181	0
Totaal	26.820	2.000	1.100	1.733	13.481	12.506	0

2026							
	aanschaf- waarde	investering	des- investering	afschrijving boekjaar	afschrijving cumulatief	boekwaarde	kapitaalrente
Grond	0	0	0	0	0	0	0
Terreinvoorziening	280	0	0	10	250	20	0
Gebouwen	6.610	200	100	100	3.660	2.950	0
Installaties	5.790	300	200	250	910	4.730	0
Inventaris	1.310	400	200	230	560	720	0
Machines	7.570	700	300	690	6.215	1.065	0
Vervoermiddelen	6.160	400	200	505	2.671	3.184	0
Totaal	27.720	2.000	1.000	1.785	14.266	12.669	0

Staat van reserves en voorzieningen

Algemene reserve				
	stand 1 januari	toevoeging	onttrekking	stand 31 december
2022	11.223.000		480.000	10.743.000
2023	10.743.000		1.280.000	9.463.000
2024	9.463.000		1.280.000	8.183.000
2025	8.183.000			8.183.000
2026	8.183.000			8.183.000
2027	8.183.000			8.183.000

Bestemmingsreserve Herstructurering				
	stand 1 januari	toevoeging	onttrekking	stand 31 december
2022	299.000			299.000
2023	299.000			299.000
2024	299.000			299.000
2025	299.000			299.000
2026	299.000			299.000
2027	299.000			299.000

Bestemmingsreserve Wagenpark				
	stand 1 januari	toevoeging	onttrekking	stand 31 december
2022	360.000			360.000
2023	360.000			360.000
2024	360.000			360.000
2025	360.000			360.000
2026	360.000			360.000
2027	360.000			360.000

Bestemmingsreserve Vitaliteit				
	stand 1 januari	toevoeging	onttrekking	stand 31 december
2022	66.000			66.000
2023	66.000			66.000
2024	66.000			66.000
2025	66.000			66.000
2026	66.000			66.000
2027	66.000			66.000

Bestemmingsreserve strategische huisvesting				
	stand 1 januari	toevoeging	onttrekking	stand 31 december
2022	92.500			92.500
2023	92.500			92.500
2024	92.500			92.500
2025	92.500			92.500
2026	92.500			92.500
2027	92.500			92.500

Maatschappelijk resultaat t.b.v. gemeente				
	stand 1 januari	toevoeging	onttrekking	stand 31 december
2022	73.000			73.000
2023	73.000			73.000
2024	73.000			73.000
2025	73.000			73.000
2026	73.000			73.000

Staat van incidentele baten en lasten

Jaar	2024	2025	2026	2027
Incidentele baten	€ 0	€ 0	€ 0	€ 0
Incidentele lasten	€ 0	€ 0	€ 0	€ 0

Overzicht van baten en lasten per taakveld

(in € 1.000)

Taakvelden gemeenschappelijke regeling (in € 1.000)	2024	
	baten	lasten
0. Bestuur en Ondersteuning		
0.1 Bestuur		
0.2 Burgerzaken		
0.3 Beheer overige gebouwen en gronden		
0.4 Overhead		12.058
0.5 Treasury		
0.61 OZB woningen		
0.62 OZB niet-woningen		
0.63 Parkeerbelasting		
0.64 Belasting overig		
0.7 Algemene uitkeringen en overige uitkeringen gemeentefonds		
0.8 Overige baten en lasten		
0.9 Vennootschapsbelasting		
0.10 Mutaties reserves		
0.11 Resultaat van rekening van baten en lasten		
6. Sociaal Domein		
6.1 Samenkracht en burgerparticipatie		
6.2 Wijkteams		
6.3 Inkomensregelingen		
6.4 Begeleide participatie	58.526	51.909
6.5 Arbeidsparticipatie	48.118	42.677
6.6 Maatwerkvoorziening (WMO)		
6.71 Maatwerkdienstverlening 18+		
6.72 Maatwerkdienstverlening 18-		
6.81 Geëscaleerde zorg 18+		
6.82 Geëscaleerde zorg 18-		
Totaal	106.644	106.644