



PARKEERDRUKMETING 2017

CENTRUM BOEKEL

Opdrachtgever:	Gemeente Boekel
Projectnr:	BOE010-0001
Datum:	30 november 2017

PARKEERDRUKMETING 2017

CENTRUM BOEKEL

Opdrachtgever: Gemeente Boekel
Projectnr: BOE010-0001
Rapportnr: Geef rapportnummer.
Status: Concept
Datum: 30 november 2017

T 088 - 33 66 333
F 088 - 33 66 099
E info@kragten.nl



© 2014 Kragten
Niets uit dit rapport mag worden veeleevoudigd en/of openbaar gemaakt door middel van druk, fotokopie, microfilm of op welke andere wijze dan ook zonder voorafgaande toestemming van Kragten. Het is tevens verboden informatie en kennis verwerkt in dit rapport ter beschikking te stellen aan derden of op andere wijze toe te passen dan waaraan in de overeenkomst toestemming wordt verleend.

Opsteller:
MH

Verificatie:
GH

Validatie:
GH



INHOUDSOPGAVE

1	INLEIDING.....	7
2	ONDERZOEK.....	9
2.1	Onderzoeksgebied.....	9
2.2	Onderzoeksmethode.....	11
3	RESULTATEN PARKEERDRUKMETING.....	13
3.1	Totaal beeld.....	13
3.2	Dinsdag 14 november 2017.....	14
3.3	Donderdag 16 november 2017.....	15
3.4	Vrijdag 17 november 2017.....	16
3.5	Zaterdag 18 november 2017.....	17
4	CONCLUSIE PARKEERDRUKMETING.....	19
5	EVALUATIE PARKEREN SINT AGATHAPLEIN.....	20
5.1	Resultaten parkeerdrukmeting.....	20
5.2	Conclusie.....	21

BIJLAGEN

B1	EERSTE BIJLAGE
B2	TWEEDE BIJLAGE

TABELLEN

Tabel 1: Beschikbare parkeerplaatsen per deelgebied.....	10
Tabel 2: Beschikbare parkeerplaatsen per deelgebied met regime blauwe zone.....	10
Tabel 3: Beschikbare parkeerplaatsen per deelgebied zonder maximale parkeertijd.....	11
Tabel 4: Bezettingsgraad per deelgebied, per telmoment.....	13
Tabel 5: Bezettingsgraad deelgebieden blauwe zone, per telmoment.....	13
Tabel 6: Bezettingsgraad lang parkeren, per telmoment.....	13
Tabel 7: Bezettingsgraad per deelgebied op dinsdag 14 november.....	14
Tabel 8: Bezettingsgraad per deelgebied op donderdag 16 november.....	15
Tabel 9: Bezettingsgraad per deelgebied op vrijdag 17 november.....	16
Tabel 10: Bezettingsgraad per deelgebied op zaterdag 18 november.....	17
Tabel 11: Bezettingsgraad van deelgebied 12 het Sint Agathaplein, per tel moment.....	20

AFBEELDINGEN

Afbeelding 1	Onderzoeksgebied parkeerdrukmeting.....	9
Afbeelding 2	Bezettingsgraad per deelgebied op basis van telling dinsdagochtend 14 november 10:00 uur.....	14
Afbeelding 3	Bezettingsgraad per deelgebied op basis van tellingen vrijdagavond 17 november 20:30 uur.....	16
Afbeelding 4	Bezettingsgraad per deelgebied op basis van tellingen zaterdag 18 november 11:00 uur.....	18
Afbeelding 5	Het Sint Agathaplein, deelgebied 12.....	20

1 INLEIDING

Naar aanleiding van de proef “tijdelijk parkeren” op het Sint Agathaplein is Kragten gevraagd om een parkeeronderzoek uit te voeren. Om een goed beeld te krijgen wordt de huidige parkeersituatie in kaart gebracht en op basis daarvan wordt een uitspraak gedaan over het tijdelijk parkeren.

De concrete onderzoeksvraag is:

- Een parkeerdrukmeting uit te voeren in het centrum Boekel
- Een evaluatie van het tijdelijk parkeren op het Sint Agathaplein

De parkeerdrukmeting wordt zoveel mogelijk conform de parkeeronderzoeken uit 2008 en 2009 uitgevoerd.

Dit rapport is opgebouwd uit een parkeerdrukmeting waarin eerst uitleg wordt gegeven over het onderzoeksgebied en de onderzoeksmethode waarna vervolgens de resultaten worden beschreven. Deze resultaten worden per onderzoeksdag gepresenteerd. Tenslotte komt de evaluatie van het tijdelijk parkeren op het Sint Agathaplein aan bod.

2 ONDERZOEK

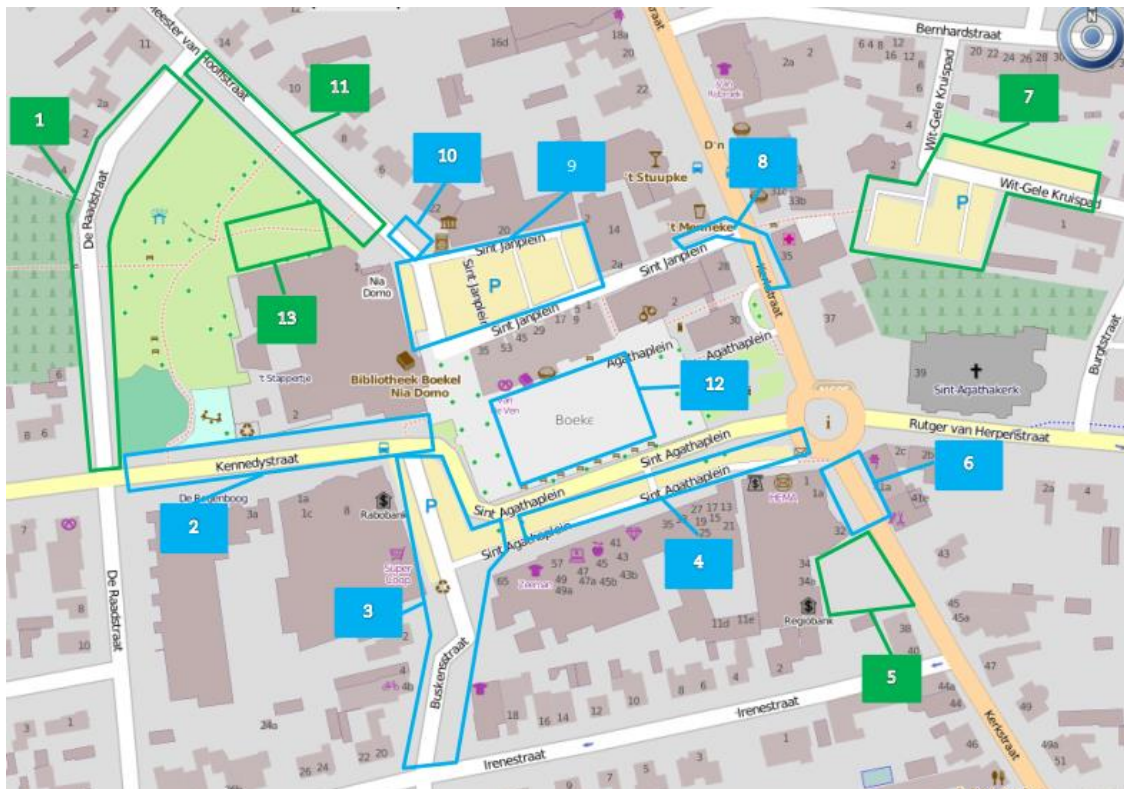
2.1 Onderzoeksgebied

Het onderzoeksgebied is gelijk aan dat van de parkeerdrukmeting in 2008 en 2009. Daarbij zijn nog enkele gebieden toegevoegd. Deze toevoegingen zijn:

- Deelgebied nr.12: het tijdelijk parkeren op het Sint Agathaplein (blauwe zone).
- Deelgebied nr.13: het tijdelijk parkeren op het grasveld noordelijk van de Nia Domo.

Het centrum Boekel en omgeving gelegen rond het Sint Agathaplein bestaat uit twee verschillende parkeerregimes. Zo geldt voor de gebieden 2,3,4,6,8,9,10 en 12 een maximale parkeertijd van 2 uur door middel van een blauwe zone (op onderstaande plattegrond blauw aangegeven). Het blauwe zone regime is bedoeld voor de bezoekers van de aanwezige voorzieningen in het centrum van Boekel. Het kort parkeren geldt alleen tijdens de winkeltijden: maandag tot en met donderdag van 9.00 tot 18.00 uur, vrijdag van 9.00 tot 21.00 uur en zaterdag van 9.00 tot 16.00 uur. Hierdoor wordt in deze deelgebieden niet langdurig geparkeerd. Voor de langparkeerders zijn de overige deelgebieden 1,5,7,11 en 13 bestemd. Voor deze deelgebieden geldt geen maximale parkeertijd (op onderstaande plattegrond groen aangegeven). Verder ontvangen bewoners van het centrum zonder parkeermogelijkheden op eigen terrein één ontheffing om één voertuig te parkeren op het Sint Jansplein (deelgebied 9).

Onderstaand in figuur 1 zijn de deelgebieden weergegeven. De blauwe vakken zijn de blauwe zones met parkeerschijf maximale parkeertijd 2 uur, groen is parkeren zonder maximale parkeertijd.



Afbeelding 1 Onderzoeksgebied parkeerdrukmeting

Ten opzichte van de parkeeronderzoeken 2008 en 2009 zijn in enkele deelgebieden kleine veranderingen maar in hoofdlijnen is alles nog gelijk. Deze kleine veranderingen zijn:

- In het deelgebied 1 stond een bladkorf waardoor het gebied één onbruikbare parkeerplaats had.
- Deelgebied 8 is uitgebreid met twee langspaarkeerplaatsen aan de Kerkstraat.
- Deelgebied 4 is iets gewijzigd door de parkeerplaatsen voor de Hema. De parkeerplaatsen voor de Hema lijken in 2009 niet te zijn meegenomen.
- Deelgebied 7 heeft meer "niet" openbare plaatsen dan in 2008 en 2009. Dit doordat er vergunninghouders parkeerplaatsen zijn gekomen en verder zijn er plaatsen gereserveerd voor de apotheek.

Het totale aanbod aan parkeerplaatsen in het onderzoeksgebied is 373. In 2009 waren er 322 parkeerplaatsen. De toename van 51 parkeerplaatsen is te verklaren door de tijdelijke parkeerplaatsen in deelgebieden 12 en 13. Deze deelgebieden zijn samen goed voor 46 parkeerplaatsen, 24 in deelgebied 12 en 22 in deelgebied 13. Het huidige aantal parkeerplaatsen is onder te verdelen in openbare parkeerplaatsen 348 en niet-openbare parkeerplaatsen 25. Niet-openbare parkeerplaatsen zijn parkeerplaatsen gereserveerd voor huisartsenpost, apotheek, politievoertuig, vergunninghouders en gehandicapten. Onderstaande tabel 1 geeft de verdeling weer van openbare en niet-openbare parkeerplaatsen per deelgebied.

Deelgebied	Beschikbaarheid	
	Openbaar	Niet-openbaar
1	41	
2	10	
3	58	3
4	27	1
5	12	3
6	4	
7	54	14
8	2	
9	62	4
10	5	
11	27	
12	24	
13	22	
Totaal	348	25

Tabel 1: Beschikbare parkeerplaatsen per deelgebied

Onderstaande tabellen 2 en 3 geven weer welke deelgebieden met hoeveel beschikbare parkeerplaatsen onder een blauwe zone vallen (tabel 2) en welke zonder maximale parkeerduur (tabel 3).

Deelgebied	Beschikbaarheid	
	Openbaar	Niet-openbaar
2	10	
3	58	3
4	27	1
6	4	
8	2	
9	62	4
10	5	
12	24	
Totaal	192	8

Tabel 2: Beschikbare parkeerplaatsen per deelgebied met regime blauwe zone

Deelgebied	Beschikbaarheid	
	Openbaar	Niet-openbaar
1	41	
5	12	3
7	54	14
11	27	
13	22	
Totaal	156	17

Tabel 3: Beschikbare parkeerplaatsen per deelgebied zonder maximale parkeertijd

2.2 Onderzoeksmethode

Om het parkeerdrukonderzoek zo veel mogelijk conform de parkeeronderzoeken van 2008 en 2009 uit te voeren zijn niet alleen dezelfde deelgebieden aangehouden maar ook dezelfde meetmomenten. De meetmomenten hebben we uitgebreid met twee extra momenten op de zaterdagochtend om zo een beter beeld te krijgen van deze dag. Deze meetmomenten hebben plaatsgevonden in week van 14 tot 18 november 2017. Dit is een reguliere week geweest met de weekmarkt op dinsdag waardoor deze week een representatieve week is voor dit onderzoek. De meetmomenten zijn:

- Dinsdagochtend 14 november 2017 om 10.00 uur.
- Donderdagmiddag 16 november 2017 om 14.00 uur.
- Vrijdagavond 17 november 2017 om 18.30 en 20.30 uur.
- Zaterdag 18 november 2017 om 10.00 (extra), 11.00 (extra) en 14.00 uur.

3 RESULTATEN PARKEERDRUKMETING

In dit hoofdstuk worden de resultaten van de parkeerdrukmeting weergegeven. Om een totaal beeld te geven wordt gestart met de totale resultaten. Vervolgens worden de resultaten en bijzonderheden per dag beschreven.

3.1 Totaal beeld

De resultaten zijn verwerkt in onderstaande tabellen om hiermee inzicht te geven in de parkeerdruk in het totale gebied tijdens alle dagen. In tabel 4 is het resultaat van alle parkeerplaatsen weergegeven. In de tabellen 5 en 6 is een onderverdeling gemaakt in de gebieden met een blauwe zone en in de gebieden met lang parkeren.

Naast de absolute getallen is de bezettingsgraad procentueel aangegeven. Deze percentages hebben een kleur gekregen om indruk te krijgen van de bezettingsgraad. Daarbij is de volgende indeling aangehouden

- Groen is < 60%
- Oranje is 60-80%
- Rood is >80%

Een bezettingsgraad van 80% of meer wordt aangehouden als grenswaarde. Hierboven wordt een gebied als druk ervaren waarbij het zoeken naar een parkeerplaats lastiger is.

Deelgebied	beschikbaarheid openbare parkeerplaatsen	Dinsdag 14 november, 10:00 u		Donderdag 16 november 14:00 u		Vrijdag 17 november 18:30 u		Vrijdag 17 november 20:30 u		Zaterdag 18 november 10:00 u		Zaterdag 18 november 11:00 u		Zaterdag 18 november 14:00 u	
		Aantal	Bezettingsgraad	Openbaar	Bezettingsgraad	Openbaar	Bezettingsgraad	Openbaar	Bezettingsgraad	Openbaar	Bezettingsgraad	Openbaar	Bezettingsgraad	Openbaar	Bezettingsgraad
		1	41	18	44%	19	46%	9	22%	6	15%	8	20%	8	20%
2	10	1	10%	2	20%	1	10%	6	60%	2	20%	5	50%	3	30%
3	58	21	36%	29	50%	28	48%	32	55%	30	52%	42	72%	30	52%
4	27	17	63%	16	59%	13	48%	11	41%	18	67%	24	89%	26	96%
5	12	5	42%	7	58%	5	42%	3	25%	7	58%	9	75%	8	67%
6	4	4	100%	1	25%	0	0%	0	0%	4	100%	4	100%	2	50%
7	54	52	96%	49	91%	11	20%	9	17%	9	17%	15	28%	12	22%
8	4	1	25%	1	25%	0	0%	1	25%	1	25%	2	50%	0	0%
9	61	40	66%	29	48%	27	44%	51	84%	31	51%	33	54%	23	38%
10	5	3	60%	2	40%	2	40%	5	100%	2	40%	2	40%	1	20%
11	27	24	89%	14	52%	7	26%	19	70%	12	44%	11	41%	5	19%
12	24	0	0%	0	0%	1	4%	0	0%	6	25%	4	17%	3	13%
13	22	24	109%	9	41%	5	23%	5	23%	3	14%	3	14%	4	18%
Totaal	349	210	60%	178	51%	109	31%	148	42%	133	38%	162	46%	127	36%

Tabel 4: Bezettingsgraad per deelgebied, per telmoment

Deelgebied	beschikbaarheid openbare parkeerplaatsen	Dinsdag 14 november, 10:00 u		Donderdag 16 november 14:00 u		Vrijdag 17 november 18:30 u		Vrijdag 17 november 20:30 u		Zaterdag 18 november 10:00 u		Zaterdag 18 november 11:00 u		Zaterdag 18 november 14:00 u	
		Aantal	Bezettingsgraad	Openbaar	Bezettingsgraad	Openbaar	Bezettingsgraad	Openbaar	Bezettingsgraad	Openbaar	Bezettingsgraad	Openbaar	Bezettingsgraad	Openbaar	Bezettingsgraad
		2	10	1	10%	2	20%	1	10%	6	60%	2	20%	5	50%
3	58	21	36%	29	50%	28	48%	32	55%	30	52%	42	72%	30	52%
4	27	17	63%	16	59%	13	48%	11	41%	18	67%	24	89%	26	96%
6	4	4	100%	1	25%	0	0%	0	0%	4	100%	4	100%	2	50%
8	4	1	25%	1	25%	0	0%	1	25%	1	25%	2	50%	0	0%
9	61	40	66%	29	48%	27	44%	51	84%	31	51%	33	54%	23	38%
10	5	3	60%	2	40%	2	40%	5	100%	2	40%	2	40%	1	20%
12	24	0	0%	0	0%	1	4%	0	0%	6	25%	4	17%	3	13%
Totaal	193	87	45%	80	41%	72	37%	106	55%	94	49%	116	60%	88	46%

Tabel 5: Bezettingsgraad deelgebieden blauwe zone, per telmoment

Deelgebied	beschikbaarheid openbare parkeerplaatsen	Dinsdag 14 november, 10:00 u		Donderdag 16 november 14:00 u		Vrijdag 17 november 18:30 u		Vrijdag 17 november 20:30 u		Zaterdag 18 november 10:00 u		Zaterdag 18 november 11:00 u		Zaterdag 18 november 14:00 u	
		Aantal	Bezettingsgraad	Openbaar	Bezettingsgraad	Openbaar	Bezettingsgraad	Openbaar	Bezettingsgraad	Openbaar	Bezettingsgraad	Openbaar	Bezettingsgraad	Openbaar	Bezettingsgraad
		1	41	18	44%	19	46%	9	22%	6	15%	8	20%	8	20%
5	12	5	42%	7	58%	5	42%	3	25%	7	58%	9	75%	8	67%
7	54	52	96%	49	91%	11	20%	9	17%	9	17%	15	28%	12	22%
11	27	24	89%	14	52%	7	26%	19	70%	12	44%	11	41%	5	19%
13	22	24	109%	9	41%	5	23%	5	23%	3	14%	3	14%	4	18%
Totaal	156	123	79%	98	63%	37	24%	42	27%	39	25%	46	29%	39	25%

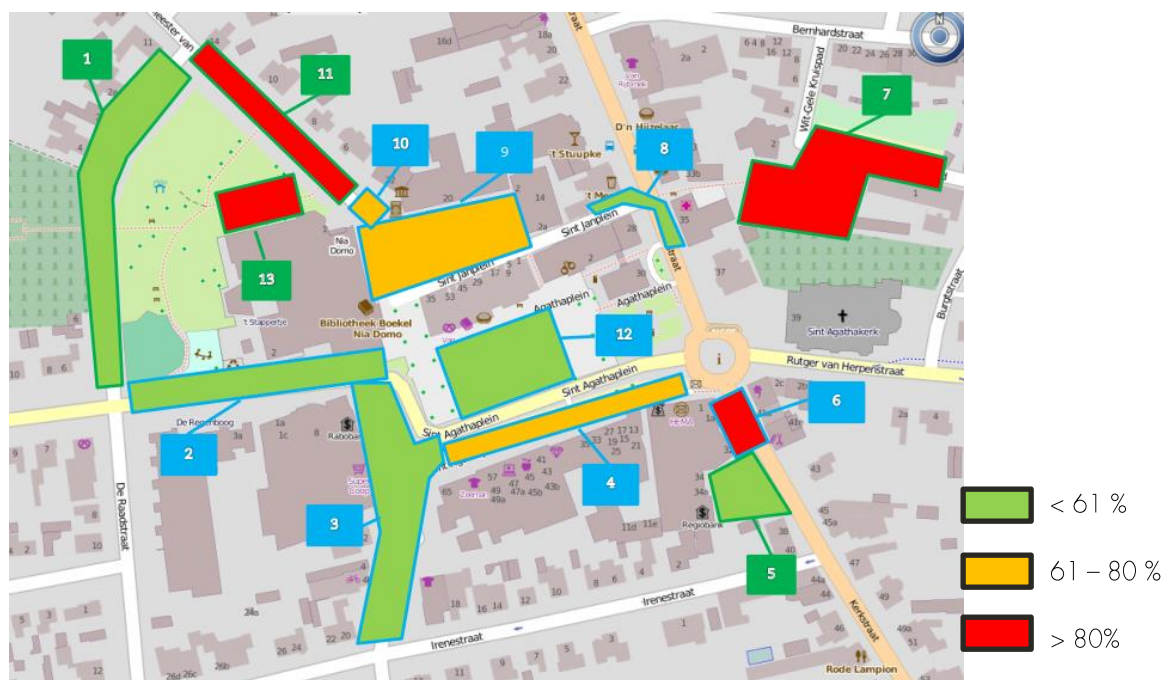
Tabel 6: Bezettingsgraad lang parkeren, per telmoment

3.2 Dinsdag 14 november 2017

Van alle meetmomenten voor het gehele gebied blijkt de dinsdag de drukste te zijn qua parkeerdruk met een bezettingsgraad van 60% (zie tabel 4). Het Sint Agathaplein (gebied 12) is deze dag in gebruik door de weekmarkt. De resultaten van de dinsdag is weergegeven in onderstaande tabel en afbeelding.

		Dinsdag 14 november, 10:00 u	
Deelgebied	beschikbaarheid openbare parkeerplaatsen	Aantal	Bezettinggraad
1	41	18	44%
2	10	1	10%
3	58	21	36%
4	27	17	63%
5	12	5	42%
6	4	4	100%
7	54	52	96%
8	4	1	25%
9	61	40	66%
10	5	3	60%
11	27	24	89%
12	24	0	0%
13	22	24	109%
Totaal	349	210	60%

Tabel 7: Bezettingsgraad per deelgebied op dinsdag 14 november



Afbeelding 2 Bezettingsgraad per deelgebied op basis van telling dinsdagochtend 14 november 10:00 uur

In de blauwe zone is deelgebied 6 volledig bezet met 100%. Overige gebieden hebben we een hogere bezettingsgraad dan op de andere dagen maar blijven ruim onder de 80%. De oorzaak van deze hogere bezetting is de weekmarkt. Enerzijds zijn er minder parkeerplaatsen beschikbaar en anderzijds zal de markt ook extra bezoekers aantrekken.

In de langparkeer gebieden zijn met name deelgebieden 7, 11 en 13 druk. De bezettingsgraad van deze deelgebieden is 96, 89 en 109%. De drukte op de langparkeerplaatsen is enerzijds te verklaren doordat de dinsdag een drukke werkdag is. Hierdoor zijn de gebieden zonder maximale parkeerduur in gebruik door werknemers van het centrum tijdens kantooruren. Dit effect is ook te constateren op de donderdagochtend. Anderzijds is wel te constateren dat het op dinsdag drukker is dan op donderdag. Wellicht parkeren bezoekers van de markt op de langparkeerplaatsen omdat ze een bezoek combineren aan andere boodschappen en daardoor niet genoeg hebben aan de twee uur in de blauwe zone.

Wanneer naar de bezettingsgraad van het totale gebied wordt gekeken kan geconstateerd worden dat voldoende parkeerplaatsen beschikbaar zijn.

3.3 Donderdag 16 november 2017

		Donderdag 16 november 14:00 u	
Deelgebied	beschikbaarheid openbare parkeerplaatsen	Openbaar	Bezettingsgraad
1	41	19	46%
2	10	2	20%
3	58	29	50%
4	27	16	59%
5	12	7	58%
6	4	1	25%
7	54	49	91%
8	4	1	25%
9	61	29	48%
10	5	2	40%
11	27	14	52%
12	24	0	0%
13	22	9	41%
Totaal	349	178	51%

Tabel 8: Bezettingsgraad per deelgebied op donderdag 16 november

Op donderdag is te zien dat de parkeerdruk ten opzichte van de dinsdag aanzienlijk minder is. Op een enkel gebied na is er geen enkel deelgebied met een hoge parkeerdruk. Het enige deelgebied welke wel druk bezet is, is gebied 7 met een bezettingsgraad van 91% waar lang parkeren is toegestaan.

3.4 Vrijdag 17 november 2017

Deelgebied	beschikbaarheid openbare parkeerplaatsen	Vrijdag 17 november 18:30 u		Vrijdag 17 november 20:30 u	
		Openbaar	Bezettingsgraad	Openbaar	Bezettingsgraad
1	41	9	22%	6	15%
2	10	1	10%	6	60%
3	58	28	48%	32	55%
4	27	13	48%	11	41%
5	12	5	42%	3	25%
6	4	0	0%	0	0%
7	54	11	20%	9	17%
8	4	0	0%	1	25%
9	61	27	44%	51	84%
10	5	2	40%	5	100%
11	27	7	26%	19	70%
12	24	1	4%	0	0%
13	22	5	23%	5	23%
Totaal	349	109	31%	148	42%

Tabel 9: Bezettingsgraad per deelgebied op vrijdag 17 november



Abbeelding 3 Bezettingsgraad per deelgebied op basis van tellingen vrijdagavond 17 november 20:30 uur

Op de vrijdag zijn twee tellingen gehouden, een om 18:30uur en een om 20:30uur. Op vrijdag is de bezettingsgraad om 18:30 uur niet hoog. Om 18:30 uur is er geen deelgebied met een hoge parkeerdruk. De hoogste bezettingspercentages zijn voornamelijk in de blauwe zone gebieden 3,4,9 en 10. Hier blijft de bezettingsgraad echter onder de 50%.

Op vrijdag avond om 20:30 uur is het aanzienlijk drukker en dan met name in deelgebieden 9, 10 en 11. Deze gebieden hebben dan een bezettingsgraad van 84, 100 en 70%. Deze hogere bezettingsgraad kan een tweetal verklaringen hebben. Ten eerste parkeren dan de bewoners met een vergunning hun auto in deelgebied 9. Ten tweede zijn er veel bezoekers van de dansavond bij de Nia Domo die in deze gebieden parkeren.

Geconcludeerd mag worden dat op vrijdag avond ruim voldoende parkeerplaatsen beschikbaar zijn.

3.5 Zaterdag 18 november 2017

		Zaterdag 18 november 10:00 u		Zaterdag 18 november 11:00 u		Zaterdag 18 november 14:00 u	
Deelgebied	beschikbaarheid openbare parkeerplaatsen	Openbaar	Bezettingsgraad	Openbaar	Bezettingsgraad	Openbaar	Bezettingsgraad
2	10	2	20%	5	50%	3	30%
3	58	30	52%	42	72%	30	52%
4	27	18	67%	24	89%	26	96%
5	12	7	58%	9	75%	8	67%
6	4	4	100%	4	100%	2	50%
7	54	9	17%	15	28%	12	22%
8	4	1	25%	2	50%	0	0%
9	61	31	51%	33	54%	23	38%
10	5	2	40%	2	40%	1	20%
11	27	12	44%	11	41%	5	19%
12	24	6	25%	4	17%	3	13%
13	22	3	14%	3	14%	4	18%
Totaal	349	133	38%	162	46%	127	36%

Tabel 10: Bezettingsgraad per deelgebied op zaterdag 18 november



Afbeelding 4 Bezettingsgraad per deelgebied op basis van tellingen zaterdag 18 november 11:00 uur

Op zaterdag zijn met name de gebieden in de blauwe zone nummer 3,4 en 6 druk bezet. Verder is ook langparkeer gebied 5 goed bezet. Het drukste moment van de drie tellingen op zaterdag is 11:00 uur. Op dit moment is een bezetting van 72, 89, 75 en 100% zichtbaar. De overige gebieden en dan met name de langparkeer gebieden hebben een lage bezettingsgraad. De gebieden 4 en 5 zijn overigens ook al de drukst bezette gebieden om 10.00 uur en om 14.00 uur. Om 14.00 uur hebben ze een bezettingsgraad van 96 en 67%.

De hoge bezettingsgraad in deelgebieden 3,4,5 en 6 is duidelijk te verklaren door de daar aanwezige winkels. De deelgebieden met lang parkeren zijn minder druk bezet. Te zien is dat op zaterdagochtend de parkeerdruk verdeeld is over meerdere gebieden waaronder ook gebied 3 bij de COOP. Tijdens de middag telling verschuift de parkeerdruk zich meer richting Hema. Bovenstaande is weergegeven in figuur 4 voor zaterdag 18 november 11:00 uur.

4 CONCLUSIE PARKEERDRUKMETING

Geconcludeerd mag worden dat de parkeerdruk over het algemeen meevalt. Wanneer naar het totale gebied wordt gekeken is de dinsdag om 10:00 uur met 60% het drukste moment. Wanneer naar de afzonderlijke gebieden wordt gekeken en naar de verdeling tussen de blauwe zone en de langparkeer gebieden dan is wel duidelijk verschil te zien.

Duidelijk is dat parkeerdruk op de langparkeer gebieden op werkdagen hoger ligt en dat met name in gebied 7 de bezettingsgraad erg hoog is. In de directe nabijheid is geen alternatief waardoor dit parkeerterrein als vol mag worden beschouwd. Wellicht parkeren hier werknemers van de gemeente die ook een andere langparkeerplaats kunnen gebruiken. Gebied 11 en 13 zijn op dinsdag ook vol maar dit is waarschijnlijk het gevolg van de markt want hier zijn op donderdag geen problemen. In gebied 1 is op dinsdag nog wel voldoende ruimte beschikbaar waardoor de totale parkeervraag kan worden opgevangen.

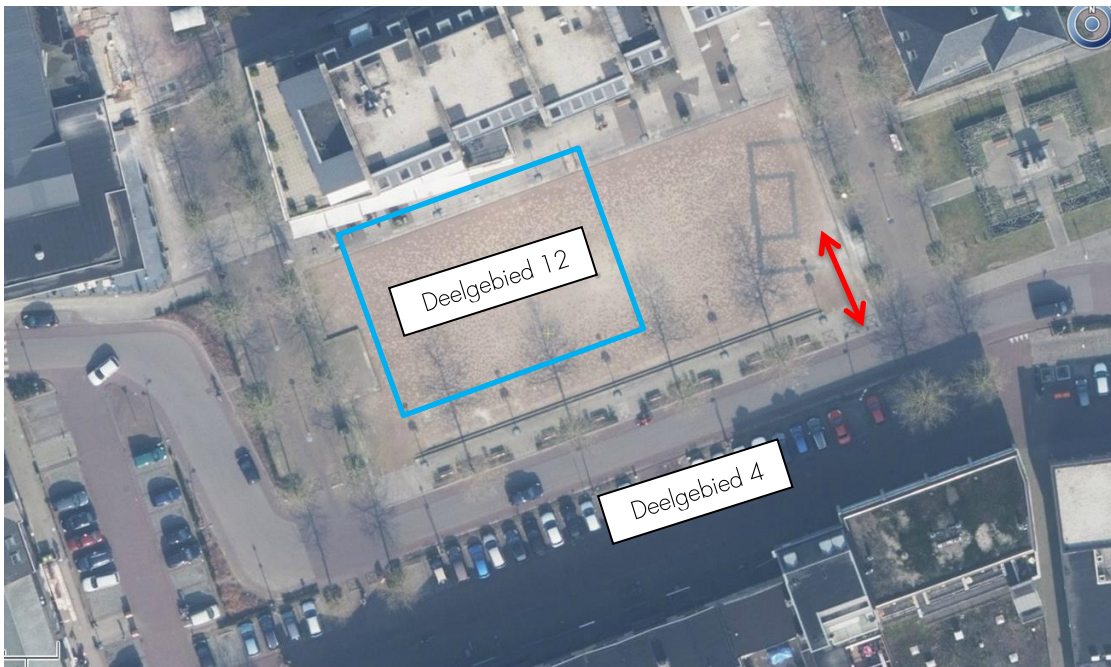
De parkeerdruk in de blauwe zones is met name hoog op vrijdagavond en de zaterdag. Op vrijdag komt door bezoekers van Nia Domo. Dit veroorzaakt een hoge parkeerdruk op de gebieden 9, 10 en een overloop naar 11. Op zaterdag zijn de parkeerplaatsen voor de winkels druk bezet. Opvallend daarbij is dat de parkeerplaatsen op het Sint Agathaplein nauwelijks gebruikt worden.

Als we kijken naar het totale gebied is er geen hoge parkeerdruk. Als we per parkeerregime kijken is er ook geen hoge parkeerdruk. Maar op verschillende momenten is op verschillende locaties een hoge parkeerdruk te constateren. Deze druk is altijd in de directe nabijheid op te vangen waardoor geconstateerd mag worden dat er geen parkeerproblemen zijn in het centrum van Boekel. Het enige aandachtspunt is de langparkeerplaats 7 die op dinsdag en donderdag structureel vol staat.

5 EVALUATIE PARKEREN SINT AGATHAPLEIN

Op het Sint Agathaplein wordt als proef tijdelijk parkeren toegestaan (blauwe zone). Het Sint Agathaplein is in 2009 aangelegd om te functioneren als evenementenplein waar ook de weekmarkt op plaatsvind. Door de uitbreiding van de COOP is besloten om dit plein tijdelijk open te stellen voor parkeren. Hiervoor zijn 24 parkeerplaatsen gemarkeerd in het wegdek aan de west zijde van het plein.

Met behulp van de parkeerdrukmeting kan deze proef geëvalueerd worden. In het onderzoek is het Sint Agathaplein als deelgebied 12 meegenomen.



Afbeelding 5 Het Sint Agathaplein, deelgebied 12

5.1 Resultaten parkeerdrukmeting

Deelgebied	beschikbaarheid openbare parkeerplaatsen	Dinsdag 14 november, 10:00 u		Donderdag 16 november 14:00 u		Vrijdag 17 november 18:30 u		Vrijdag 17 november 20:30 u		Zaterdag 18 november 10:00 u		Zaterdag 18 november 11:00 u		Zaterdag 18 november 14:00 u	
		Aantal	Bezettingssg	Openbaar	Bezettingssg	Openbaar	Bezettingssg	Openbaar	Bezettingssg	Openbaar	Bezettingssg	Openbaar	Bezettingssg	Openbaar	Bezettingssg
12	24	0	0%	0	0%	1	4%	0	0%	6	25%	4	17%	3	13%

Tabel 11: Bezettingsgraad van deelgebied 12 het Sint Agathaplein, per tel moment

Voor de dinsdag is de bezetting 0% doordat er op het plein de weekmarkt plaats vind en hierdoor de parkeerplaatsen niet beschikbaar zijn om te parkeren. Ook voor de andere telmomenten is de bezetting minimaal. De hoogst gemeten bezetting over de 6 andere telmomenten is 6 voertuigen (zaterdagochtend 10:00 uur). Dit is een bezettingsgraad van 25%.

Uit dit parkeerdruk onderzoek en de daaruit volgende bezettingsgraad van het Sint Agathaplein blijkt duidelijk dat in de huidige situatie op werkdagen de tijdelijke parkeerplaatsen nauwelijks gebruikt worden. Ook als op vrijdagavond en zaterdag diverse deelgebieden in het centrum een hoge bezetting kennen is de bezettingsgraad van het SintAgathaplein laag. Zo heeft het deelgebied 4 recht tegenover het Sint Agathaplein op zaterdag om 14:00 uur een bezettingsgraad van 96%. Op dat zelfde moment staan er op het Sint Agathaplein 3 motorvoertuigen.

Mogelijke oorzaken van deze lage bezetting zijn:

- De locatie van de inrit Sint Agathaplein is niet op de locatie waar wordt geparkeerd.
- Het niet duidelijk is dat er geparkeerd kan worden, mede door de inrichting.
- Door de weekmarkt en andere evenementen op het plein weten veel bezoekers niet dat er tijdelijk parkeren is toegestaan.
- Bezoekers van het centrum rijden deelgebied 4 in op zoek naar parkeerplaatsen. Als ze deze niet vinden in deelgebied 4 rijden ze door naar gebied 3.

5.2 Conclusie

Uit de drukmeting blijkt dat op dit moment nauwelijks extra behoefte bestaat aan kort parkeerplaatsen in het centrum van Boekel. Deelgebieden 2, 3, 8, 9 en 10 bieden nog genoeg uitloop mogelijkheden. Zelfs op het drukste moment op zaterdagochtend 11:00 uur zijn in deze gebieden nog 56 vrije parkeerplaatsen. De paar auto die parkeren op het Sint Agathaplein kan daardoor opgevangen worden.

Op basis van deze parkeerdrukmeting kan geconcludeerd worden dat parkeren op het Sint Agathaplein niet nodig is.

BIJLAGEN

B1 EERSTE BIJLAGE

B2 TWEEDE BIJLAGE