

Evaluatierapport

Pilot hoogfrequent inzamelen van materiaalstromen in Waalre



December 2017, versie: 1

Aanleiding en opzet van de proef

Inleiding

Dit document bevat de evaluatie van de innovatieve afvalproef in de wijk Voldijn-oost in Waalre gericht op een verdergaande scheiding van materialen en sterke reductie van restafval. In deze rapportage zijn de bevindingen over 12 maanden (start, inzamelen, gegevens genereren, monitoring etc.) beschreven.

Aanleiding proef

Deze afvalproef maakt onderdeel uit van het gemeentelijke transitietraject Van afval naar grondstof die de gemeente Waalre in 2013¹ is gestart. De eerste aanpassing (van tweewekelijks naar vierwekelijks restafvalinzameling) leidde tot een reductie van de hoeveelheid fijn huishoudelijk restafval van 206 kg naar 120 kg per inwoner per jaar (40%).

Het doel van het gemeentelijk transitietraject is echter niet om alleen minder restafval in te zamelen, maar ook om de hoeveelheid herbruikbare grondstoffen te verhogen. Samen met een klankbordgroep van betrokken inwoners is nagedacht hoe het inzamelsysteem hiervoor ingericht moet worden op een manier dat het ook prettig werkt voor de inwoners. De klankbordgroep is acht keer bij elkaar gekomen in een tijdsbestek van ongeveer 1 jaar. Tijdens deze sessies is het systeem van hoogfrequent inzamelen met de afvalfiets ontwikkeld. Om dit systeem te testen is gestart met een proef.

Doel

Het doel van de proef is om een volgende stap te zetten naar het einddoel van de gemeente: Naar circa 80% hergebruik van huishoudelijk afval in 2020.

De proef is gericht op het bieden van gemak, ontzorgen van inwoners en het bieden van voldoende service. De opzet van de proef is om de materiaalstromen met een luchtje hoogfrequent aan huis te komen ophalen en wel twee keer per week.

Belangrijk uitgangspunt voor de proef was om de service op het aanbieden van herbruikbare materiaalstromen (oud papier, PMD, keukenafval en spullen) te maximaliseren. Door juist het gemak van wegwerpen van grote hoeveelheden restafval te ontmoedigen, zou de aangeboden hoeveelheid van de reststroom verder teruglopen. Luiers / incontinentiemateriaal zijn vanwege de geuroverlast onderdeel van de proef. In hoofdstuk 2 is meer te lezen over de gemaakte keuzes voor het systeem.

Proefwijk

De proefwijk is een deel van de wijk Voldijn. Deze proefwijk is representatief voor de gemeente Waalre qua bebouwingdichtheid met verschillende woningtypes. Een ander belangrijk uitgangspunt is dat de proefwijk op een gemiddelde afstand van de gemeentewerf ligt. In totaal doen 259 laagbouwoningen mee. Bewoners van hoogbouw (appartementen) is de mogelijkheid geboden om vrijwillig deel te nemen aan de proef. Bewoners van drie appartementen doen mee.

¹ De gemeenteraad heeft op 15 oktober 2013 ingestemd met de Beleidsnotitie Duurzame afvalinzameling en het college opdracht geven om de afvalinzameling aan te passen aan het nieuwe beleid en de uitvoering ervan op te pakken. De ambitie van de raad is om circa 80% hergebruik en recycling van al het huishoudelijke afval uiterlijk in 2020 te realiseren.

Leeswijzer

Deze notitie is opgebouwd uit vijf hoofdstukken. Het eerste hoofdstuk beschrijft de aanleiding en het doel van de proef. Hoofdstuk 2 beschrijft de technische opzet van de proef. Resultaten en verbeterpunten van de afvalproef zijn in hoofdstuk 3 t/m 5 opgenomen. Hoofdstuk 3 gaat daarbij in op de ingezamelde hoeveelheden afval / grondstoffen, hoofdstuk 4 op de organisatie en logistiek en hoofdstuk 5 op de ervaringen van deelnemers. De evaluatie is bewust beknopt gehouden. Uitvoerige informatie kan in andere notities terug gelezen worden zoals het projectplan en het concept-transitierapport².

² De afvalproef hoogfrequent inzamelen is dusdanig uniek dat de provincie Noord-Brabant de uitvoering daarvan heeft ondersteund via een financiële bijdrage. De gemeente Waalre is gevraagd een transitierapport met ervaringen op te stellen om andere (Brabantse) gemeenten hiervan te laten leren. Het rapport zal begin 2018 af zijn.

Opzet van de proef

Afvalfiets

Hoogfrequent inzamelen met kraakperswagen voor vier verschillende materiaalstromen is lastig kosteneffectief te realiseren. Snel werd duidelijk dat een klein voertuig met een lokaal overslagpunt wel een kosteneffectieve oplossing biedt. Gekozen is voor een fiets (inclusief aanhanger) als inzamelvoertuig voor de proef.

Materiaalstromen met fiets

De volgende materiaalstromen worden hoogfrequent (2 maal per week) met de fiets ingezameld:

- **Keukenafval:** Groene container met hengsel en deksel, 23 liter en biologisch afbreekbare zakjes van 30 liter.
- **Luiers en incontinentiemateriaal:** Witte container met hengsel en deksel van 23 liter en witte zakken van 50 liter. Voor incontinentie is een groene container uitgeleverd. Op straat ziet niemand dat het incontinentiemateriaal betreft, maar de inzamelaar heeft dat bij het lossen snel in de gaten.
- **PMD:** Gele plastic zak met trekband, 60 liter.
- **Restafval:** Zak met trekband, 30 liter.

Door deze stromen hoogfrequent op te halen wordt stankoverlast geminimaliseerd en wordt de benodigde opslagcapaciteit binnenshuis beperkt. Biozakken en nieuwe zakken voor luiers en incontinentiemateriaal worden op verzoek geleverd. Bewoners gebruiken hiervoor een hanger aan de container en inzamelaar Roel laat een rolletje zakken achter.

In deze proef wordt restafval toch twee keer per week opgehaald vanwege logistieke redenen (is een extra voertuig nodig of een onevenwichtige verdeling van compartimenten op het inzamelvoertuig).

Het inzamelmiddel is aangepast (van 140/240 liter container naar 30 liter zak) en nieuwe restafvalzakken zijn alleen op verzoek aan de balie van het gemeentehuis verkrijgbaar. Hierdoor wordt veelvuldig gebruik toch ontmoedigd.

Spullendoos

Een waardevolle materiaalstroom die veel in het restafval verdwijnt is de spullenstroom (huisraad). Huishoudens in de proefwijk kunnen hun spullen/huisraad kwijt in een kringloopdoos, die door het kringloopbedrijf wordt opgehaald (via telefoonnummer op afroep).

Oud papier

De grijze kliko (140/240 liter) is 'omgezet' naar een papier container door het voorzien van een sticker 'oud papier'.

Tuinafval

Tuinafval en keukenafval (met de fiets) wordt apart ingezameld. Voor het tuinafval kunnen de bewoners van de proefwijk gebruik maken van de groene kliko en van de tuinkorven.

Glas, KCA etc.

Voor de overige materiaalstromen (glas, kca en dergelijke) is de inzamelstructuur in de proefwijk hetzelfde als in de rest van de gemeente.

Straatbeeld

De zakken worden opgehangen aan zogenaamde kroonringen om lichtmasten. Dit zorgt voor een rustiger straatbeeld en vermindert wegwaaien en aanvreten door dieren. Bovendien ontstaat clustering van zakken en GF/Inco/Luier-emmers rond de masten waar de kroonringen hangen, wat het inzamelen vergemakkelijkt.



Overslag

De op- en overslag van de materialen die door de afvalfiets zijn ingezameld, worden op de (voormalige) gemeentewerf overgeslagen en wekelijks afgevoerd voor verdere verwerking. De werf beschikt over een laadkuil. In deze laadkuil staan overslagcontainers waarin de materiaalstromen (keukenafval, restafval en PMD) uit de afvalfiets worden gelost. Omdat de laadkuil onder maaiveld ligt, kan de fiets eenvoudig worden gelost. Het ontwerp van de fiets is hierop afgestemd. Luiers worden in een bovengrondse container verzameld.

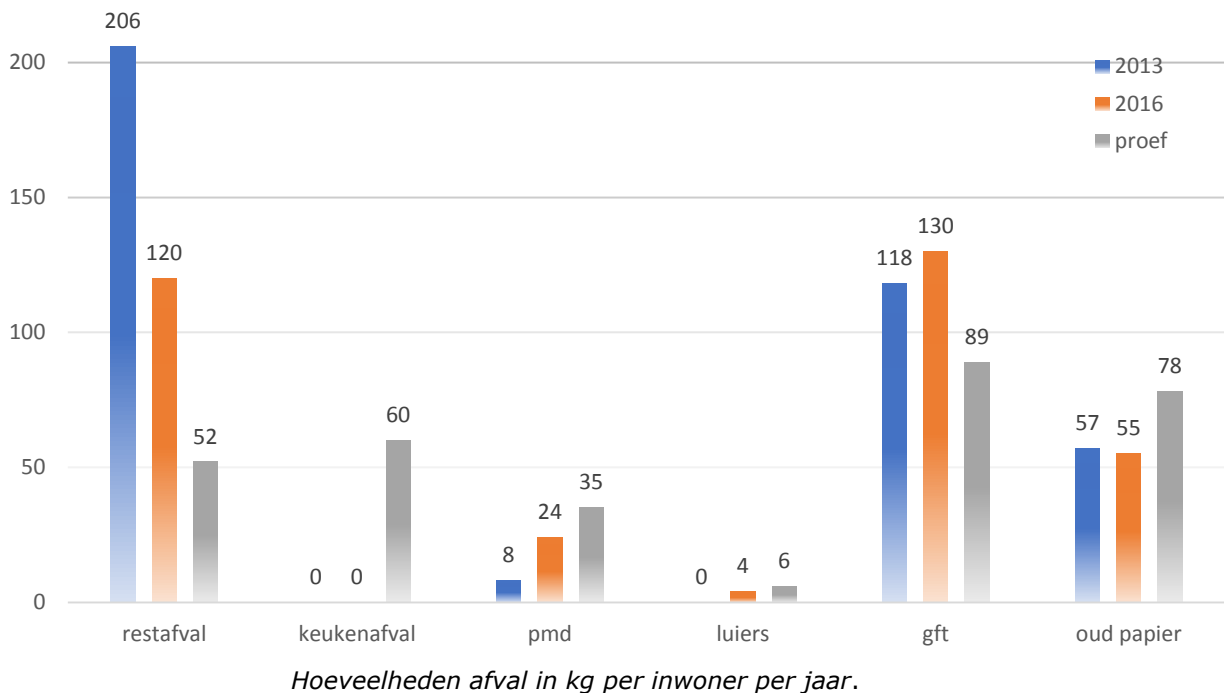
Coördinatie

Voor een goede aansturing/coördinatie van de afvalfiets, is een medewerker van de gemeente aanwezig tijdens de inzameldagen om de berijder aan te sturen en eventueel actie te ondernemen als er iets aan de hand is (calamiteiten). Ook fungeert deze persoon als aanspreekpunt voor het klant contactcentrum als er specifieke wensen, klachten en/of behoeften zijn vanuit de inwoners van de proefwijk.

Resultaten ingezamelde stromen

Ingezamelde hoeveelheden

In onderstaande grafiek is de vergelijking weergegeven tussen de oude situatie in 2013, de eerste veranderingen in het afvalinzamelsysteem in 2014 en de resultaten van de proef.



Op basis van de grafiek kan het volgende worden geconstateerd:

- Restafval is meer dan gehalveerd ten opzichte van de rest van de gemeente.
- Keukenafval wordt behoorlijk veel ingezameld, terwijl nog veel keukenafval in het restafval verdwijnt.
- Er is nog meer PMD ingezameld (als gevolg van vaker ophalen).
- Tuinafval (inzameling met kliko) is een stuk lager ten opzichte van de rest van de gemeente, waarschijnlijk omdat de proefwijk geen grote tuinen kent.
- Oud papier aanzienlijk hoger; resultaat is hoger dan verwacht, waarschijnlijk als gevolg van het gemak van de oud papier kliko in combinatie met het moeilijker maken door de restafvalzak.
- Van de spullendozen die per huishouden zijn aangeboden, is circa 30 dozen (een aantal dozen per maand) door het kringloopbedrijf opgehaald. Een enkele doos is ook gebracht naar de kringloopwinkel (pop-up store) in Aalst.

Kwaliteit ingezamelde stromen

- **PMD (visuele inspectie)**
Goede kwaliteit; bevat soms ook niet-verpakkingen en verontreinigingen zoals piepschuim, harde kunststoffen en dergelijke; echter niet meer dan het regulier ingezameld PMD.
- **Keukenafval (visuele inspectie)**
Goede kwaliteit met zeer beperkt zichtbare verontreinigingen (plastic, zilverfolie).

- **Luiers/incontinentiemateriaal (visuele inspectie)**
Goede kwaliteit.
- **Restafval (sorteeranalyse)**
Bevat nog relatief veel afvalstoffen die gescheiden aangeboden kunnen worden zoals keukenafval, textiel en kapotte spullen.
- **Tuinafval (visuele inspectie)**
Onvoldoende kwaliteit voor composteerproces door vervuiling met (afbreekbare) zakjes keukenafval en restafval.
- **Spullendoos (visuele inspectie)**
Over het algemeen goede kwaliteit van diverse en herbruikbare spullen. Incidenteel een doos met kapot glas en scherven.

Verbeterpunten

Op basis van de ingezamelde stromen zijn de volgende verbeterpunten relevant bij een opschaling van de proef:

1. Het aangeboden restafval kan nog beter gescheiden worden, met name keukenafval en kapotte spullen vervuilt.
2. Tuinafval moet 'schoner' aangeboden worden om te voldoen aan de norm voor compostering.

Resultaten organisatie en logistiek

Afvalfiets

Over het algemeen kan worden gesteld dat het inzamelen met de afvalfiets goed is verlopen. De berekeningen zoals die op voorhand zijn gemaakt ten aanzien van logistiek en gewichten kwamen redelijk met de praktijk overeen. De afvalfiets is in de praktijk betrouwbaar gebleken met af en toe een incident waardoor de inzameling niet of later gestart is:

- Aantal keer een lekke band; na het toepassen van een ander type buitenband zijn er geen lekke banden meer geweest.
- Falen van het elektrisch systeem, doordat vocht in de controller was gekomen; door andere montage is dit probleem verholpen.

Daarnaast zijn enkele (preventieve) maatregelen toegepast om problemen te voorkomen:

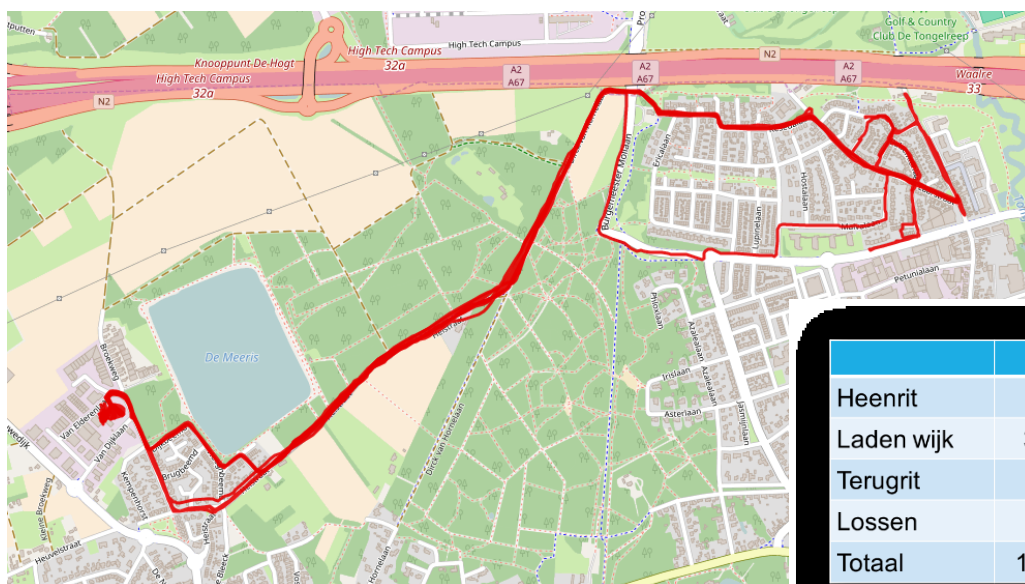
- Drie velgen zijn vervangen door zwaardere exemplaren, nadat scheuren bij de aansluiting van de spaken zichtbaar werden.
- Versteving van de aanhanger, nadat scheuren in de lasnaad van de aanhangerstang zichtbaar werden.

Sterke punten van de fiets:

1. Kan vrachten tot 500 kg aan;
2. Een hele dag fietsen is fysiek goed haalbaar, met name vanwege de trapondersteuning;
3. De accu's hebben voldoende capaciteit (per dag worden twee accu's gebruikt);
4. De motor is sterk genoeg en levert voldoende trekvermogen;

Inzamelrondes

Op maandag wordt er vijfmaal gereden om alle materiaalstromen op te halen en op donderdag viermaal. De reden is dat er op maandag door de huishoudens voor vier dagen wordt aangeboden en op donderdag voor drie dagen. Vanzelfsprekend moet er dan meer ingezameld worden.



Een inzamelronde duurt circa 1:10 uur. Daarvan duurt het verzamelen in de wijk circa 35 minuten. Het heen en weer rijden duurt in totaal 20 minuten en het lossen duurt circa 15 minuten. Hieruit blijkt dat het heenrijden met een lege fiets net zo lang duurt als het terugrijden van een volle fiets.

Weersomstandigheden

Tijdens de winterperiode bleek dat gladde wegen als gevolg van vrieskou geen problemen heeft veroorzaakt ten aanzien van de berijdbaarheid van de afvalfiets. Waarschijnlijk komt dit omdat er te allen tijde voldoende wioldruk is om goede grip te verzekeren.

Ook tijdens winderige omstandigheden waren er weinig problemen met de fiets. De wind had geen invloed op de hanteerbaarheid van de fiets, behalve dan dat het wat zwaarder fietsen was.

Bij sterke wind was er geen overlast van weggewaaide zakken: de zakken bleven goed aan de Kroonringen hangen. Wel heeft de berijder uit voorzorg de lege GF en luier-containers beschut of op hun zijde teruggezet.

Verbeterpunten

1. Het instappen is wat lastig door de constructie van de fiets. Om op te stappen moet het been over een behoorlijke hoogte(drempel) getild worden. De berijder voor de proef had hier geen problemen mee, maar deze hoge instap is niet voor iedereen geschikt.
2. Het lossen door de bakken te kiepen, loopt bij GF en PMD niet zoals op voorhand is bedacht. Zakken blijven achter in de bak, omdat ze er niet goed genoeg uitglijden. De berijder duwt deze zakken er nu uit met een stok.
3. Inzamelcapaciteit van de fiets kan verbeterd worden zodat ook een grotere wijk bediend kan worden.

Resultaten ervaringen inwoners

Toetsen ervaringen

Via drie manieren zijn gedurende de proef steeds de ervaringen van de deelnemers aan de proef getoetst zodat waar nodig ook bijgestuurd kon worden:

- **Klankbordpanel:** Deelnemers aan de afvalproef hebben zich bij aanvang aan kunnen melden voor een klankbordpanel. Vijftien inwoners hebben dit gedaan en zijn gedurende de afvalproef twee keer telefonisch gecontacteerd door de gemeente (december 2016 en februari 2017). Hen is gevraagd hoe zij de proef ervaren en wat successen en knelpunten zijn.
- **Aan de balie:** Nieuwe zakken voor restafval waren enkel aan de balie van het gemeentehuis verkrijgbaar. Op het moment dat inwoners om een nieuwe rol zakken vroegen, zijn zij direct door de medewerkers kort bevraagd over hun ervaringen.
- **Enquête:** In november 2017 is een enquête gehouden onder alle deelnemers aan de afvalproef. De resultaten van deze enquête zijn opgenomen in bijlage 1 van deze notitie. In totaal hebben 115 respondenten de enquête ingevuld. Dit komt overeen met 44% van alle deelnemers aan de afvalproef.

Ervaringen gedurende de proef (klankbordpanel + balie)

De deelnemers zijn overwegend positief over de proef. Ook de inzamelfrequentie van 2x per week wordt als prettig ervaren. Het feit dat inwoners voedselresten, PMD, restafval en luiers iedere maandag en donderdag aan kunnen bieden wordt als erg prettig ervaren. Men heeft het gevoel dat er op deze manier nog nauwelijks afval in huis opgeslagen hoeft te worden. En heeft dus geen overlast in stank of volume meer

Ook de afvalfiets en de berijder Roel zijn enthousiast ontvangen in de proefwijk en de hele gemeente. De berijder geeft gezicht aan de afvalinzameling en de fiets heeft een aantrekkelijke uitstraling. Inwoners zijn ook begaan met het welzijn van Roel bij de inzameling en maken regelmatig een praatje. Als vaste bezoeker van de woonwijk vervult hij zo ook een sociale functie.

Tussentijdse aanpassing

In reacties van het klankbordpanel en door contact aan de balie werd veelvuldig de staat van het restafvalzakje genoemd. Deze scheurde snel en de trekband was niet bij elke zak aanwezig of was kapot.

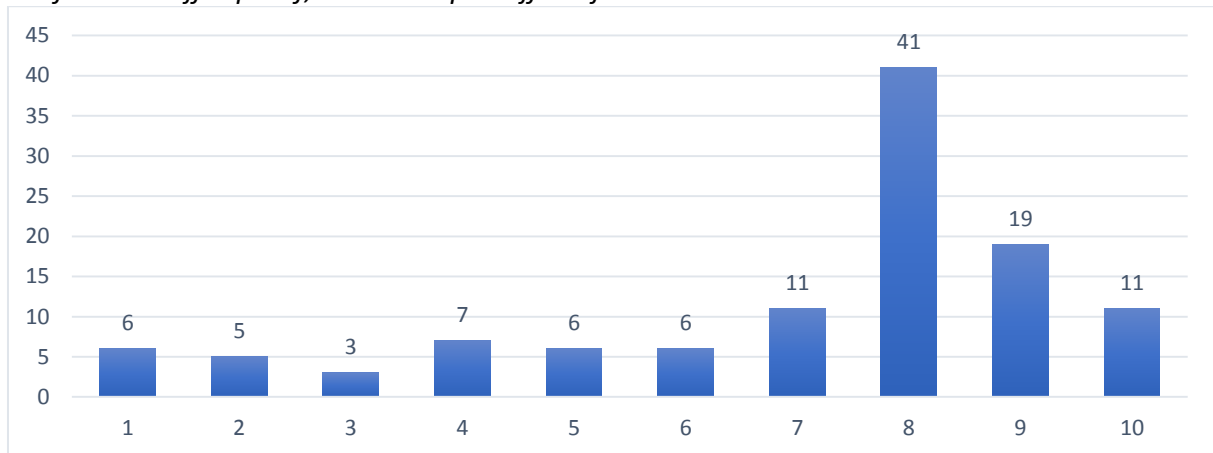
In april 2017 is een nieuw type zak (sterker) uitgedeeld. Deze is positief ontvangen.

Gedurende de proef kwam naar voren dat piepschuim incidenteel problemen gaf. Piepschuim mag niet in de PMD-zak, maar grote stukken piepschuim past niet in de restafvalzak. Daarom is in april 2017 een paarse Piepschuimzak geïntroduceerd.

Eindevaluatie via enquête

Gemiddeld 80% van de respondenten is tevreden over de inzamelmiddelen voor keukenafval, luiers, oud papier en PMD. Ook de inzamelfrequentie van 2x per week wordt als prettig ervaren. In de enquête konden de inwoners een cijfer tussen 1 en 10 toekennen aan de proef. Gemiddeld krijgt de proef een 7. Zie volgende pagina.

Grafiek eindcijfer proef, aantallen per cijfer zijn absoluut.



40% van de respondenten heeft de Kringloopdoos gebruikt en 12% de paarse zak voor piepschuim. De ervaringen hiermee leiden tot tevredenheid, al is een groot deel van de respondenten neutraal in haar oordeel (resp. 22% en 30%).

Verder geven de deelnemers aan blij te zijn met het inzamelen via een fiets omdat dit op zichzelf ook een erg milieubewuste en duurzame oplossing is.

De deelnemers aan de enquête is ook gevraagd om verbeterpunten aan te geven. Items die veel genoemd worden, hebben betrekking op de inzameling van restafval. Specifieke spullen die mensen voorheen in de grijze klike gooiden, kunnen ze nu moeilijk kwijt in de restafvalzak. Hierbij moet gedacht worden aan grotere voorwerpen zoals (kapotte) paraplu's, frituurpannen, (bak)stenen e.d. Een ander aandachtspunt is de afstand tot de milieustraat in Veldhoven, die als erg ver wordt ervaren. Dit is niet specifiek een gevolg van de afvalproef (geldt namelijk voor de hele gemeente), maar is in combinatie met het niet meer beschikbaar hebben van een grijze klike, wel duidelijker geworden.

Tot slot ergeren veel mensen zich aan het te vroeg buiten ophangen van afvalzakken. Doordat het afval twee keer per week wordt ingezameld, lijkt het straatbeeld -bij het te vroeg buitenhangen van de zakken- permanent voorzien van afval. Eerdere communicatie via de nieuwsbrief hierover (april 2017) heeft blijkbaar tot onvoldoende resultaat geleid.

Verbeterpunten

Op basis van de enquête is verbetering op de volgende punten wenselijk:

- Inzameling c.q. brengvoorziening op kortere afstand ten aanzien van kapotte spullen;
- Te vroeg tijdstip van buiten hangen van de afvalzakken.

Bij de opzet van de proef is bewust gekozen om het weggooien van restafval te ontmoedigen door het introduceren van een restafvalzak. Deze heeft een klein volume (30 l) en een beperkte draagkracht (5 kg). Uit de resultaten blijkt nu dat dit inzamelmiddel het beter scheiden van afval aanmoedigt en voor een sterke daling van de hoeveelheid restafval zorgt. Desalniettemin levert een kleine restafvalzak in combinatie met de afstand tot de

milieustraat in Veldhoven voor irritatie die het succes van de proef op lange termijn kan beïnvloeden.

Bijlage 1 resultaten bewonersenquête afvalproef

1. Algemeen

De enquête is uitgevoerd in de periode van 1 november tot en met 14 november 2017. Alle deelnemers aan de afvalproef hebben de mogelijkheid gehad om de enquête in te vullen. Dit primair online (111 respondenten) en enkele personen op papier (4 respondenten). In totaal hebben 115 respondenten de enquête ingevuld. Dit komt overeen met 44% van alle deelnemers aan de afvalproef.

62% van de respondenten woont in een huishouden met twee volwassenen (in geval van enquête boven de 16 jaar), 20% met één volwassene, 11% met drie en 9% met vier volwassenen. Bij 69% zijn geen kinderen jonger dan 16 jaar in het huishouden, bij 30% is dat 1 of meer kinderen.

2. Leeswijzer

In de enquête is via drie thema's ervaringen met de afvalproef bevestigd:

- Tevredenheid gebruik inzamelmiddelen
- Tevredenheid frequentie inzameling.
- Tevredenheid extra afvalstromen (piepschuimzak en spullendoos)

Deze resultaten worden het eerst beschreven. Ook is de deelnemers de ruimte geboden verbeterpunten te noemen. Die worden als tweede beschreven. Deze notitie wordt afgesloten met de reactie van inwoners op twee ideeën voor inzameling die elders in Nederland worden toegepast.

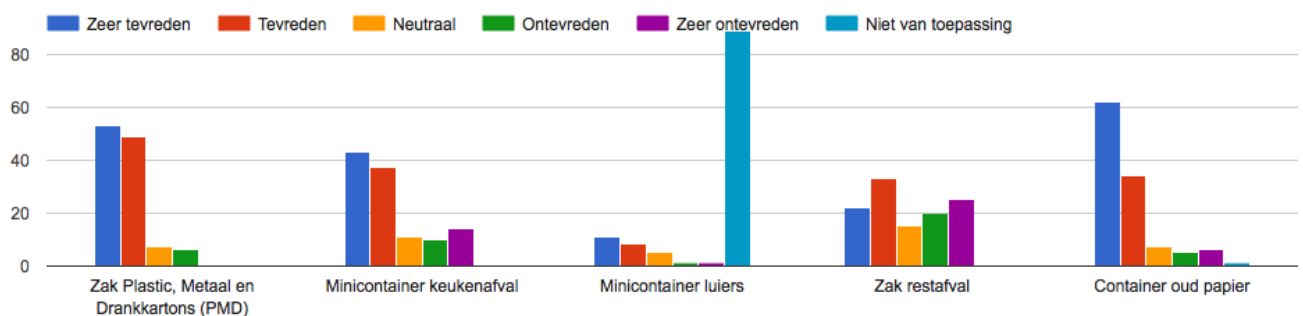
De kolomdiagrammen in deze notitie gaan op de y-as (verticaal) uit van absolute getallen tenzij anders vermeld. In de toelichting is de vertaling naar percentages gemaakt.

3. Resultaten

3.1. Ervaringen

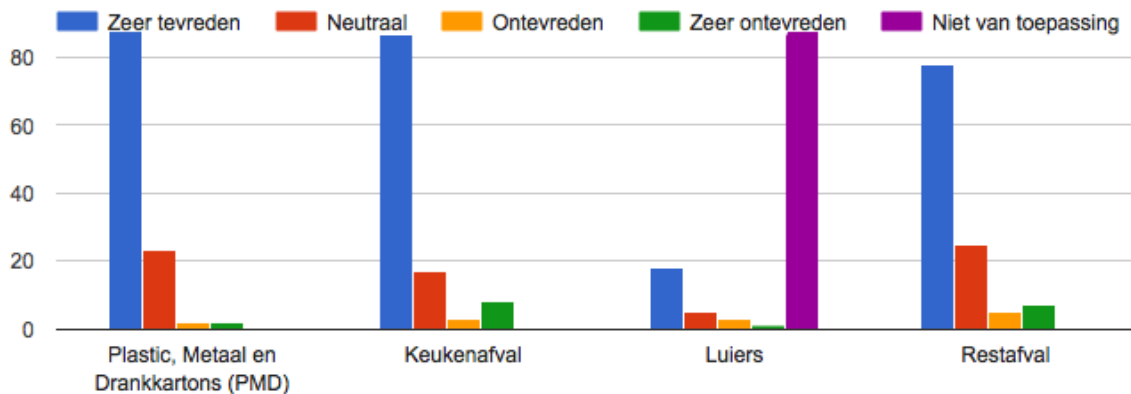
Aan de deelnemers van de afvalproef is gevraagd in hoeverre zij tevreden zijn met de afvalproef. Dit op het gebied van de inzamelmiddelen die zij daarvoor hebben gekregen (minicontainers en of zakken) en de geboden service door twee keer per week in te zamelen.

Tevredenheid gebruik inzamelmiddelen



Het merendeel van de respondenten is zeer tevreden tot tevreden over het gebruik van de containers. 95% van de respondenten is (zeer) tevreden over de PMD zak, bijna 80% is (zeer) tevreden over de minicontainer van keukenafval en 84% is (zeer) tevreden met het gebruik van de container voor oud papier. Ook bij de minicontainer voor luiers is het merendeel zeer tevreden. Een meer verschillend beeld laat de reactie op de zak voor restafval zien; 36% is tevreden tot zeer tevreden, 13% is neutraal en 48% is ontevreden en 19% zelfs zeer ontevreden.

Tevredenheid regelmaat inzameling



De regelmaat van inzameling wordt als zeer prettig ervaren. Bij bijna alle type stromen is 70% van de respondenten of meer zeer tevreden.

Extra afvalstromen

Als deelnemer van de proef hebben inwoners de mogelijkheid om naast de reguliere afvalstromen, twee extra stromen afval aan te bieden:

- In de Kringloopdoos (spullendoos) van Kringloop De Kempen kunnen oude en of kapotte spullen, huisraad en elektrische apparaten verzameld worden. Kringloop De Kempen komt deze gratis aan huis ophalen.
- In een paarse plastic zak (gratis telefonisch te bestellen bij de gemeente) kan piepschuim worden verzameld. Roel neemt de volle zak(ken) mee tijdens zijn inzamelronde.

Inwoners is gevraagd naar de ervaringen hiermee. 40% van de respondenten heeft de Kringloopdoos gebruikt en 12% de paarse zak voor piepschuim (meerdere antwoorden waren mogelijk). De ervaringen hiermee leiden tot tevredenheid, al is een groot deel van de respondenten neutraal in haar oordeel (resp. 22% en 30%).

Conclusie

In de enquête konden de inwoners een cijfer tussen 1 en 10 toekennen aan de proef. Gemiddeld krijgt de proef een 7. Verder geven de deelnemers aan blij te zijn met het inzamelen via een fiets omdat dit op zichzelf ook een erg milieubewuste en duurzame oplossing is. De opzet van de proef blijkt dus in de praktijk positief ontvangen te worden.

3.2 Verbeterpunten

Restafval

De deelnemers aan de enquête is ook gevraagd om verbeterpunten aan te geven. Items die veel genoemd worden, hebben betrekking op de inzameling van restafval. Specifieke spullen die mensen voorheen in de grijze container wierpen, kunnen ze nu moeilijk kwijt in de restafvalzak. Hierbij moet gedacht worden aan grotere voorwerpen zoals (kapotte) paraplu's, frituurpannen, (bak)stenen e.d. De restafvalzak heeft hiervoor onvoldoende volume en/of draagkracht.



De spullendoos biedt voor deze items onvoldoende oplossing. Deelnemers willen de spullendoos van de Kringloopwinkel niet gebruiken voor kapotte spullen ("het voelt niet goed om de kringloopwinkel hier mee op te zadelen") of benoemen het feit dat de doos niet handzaam is door de omvang of de wijze van innemen.

Een ander aandachtspunt is de afstand tot de milieustraat in Veldhoven, die als erg ver wordt ervaren. Dit is niet specifiek een gevolg van de afvalproef (geldt namelijk voor de hele gemeente), maar is in combinatie met het niet meer beschikbaar hebben van een grijze container, wel duidelijker geworden.

Afval te vroeg buiten hangen

Tot slot ergeren veel mensen zich aan het te vroeg buiten ophangen van afvalzakken. Doordat het afval twee keer per week wordt ingezameld, lijkt het straatbeeld -bij het te vroeg buitenhangen van de zakken- permanent voorzien van afval. Eerder communicatie via de nieuwsbrief hierover (april 2017) heeft blijkbaar tot onvoldoende resultaat geleid.

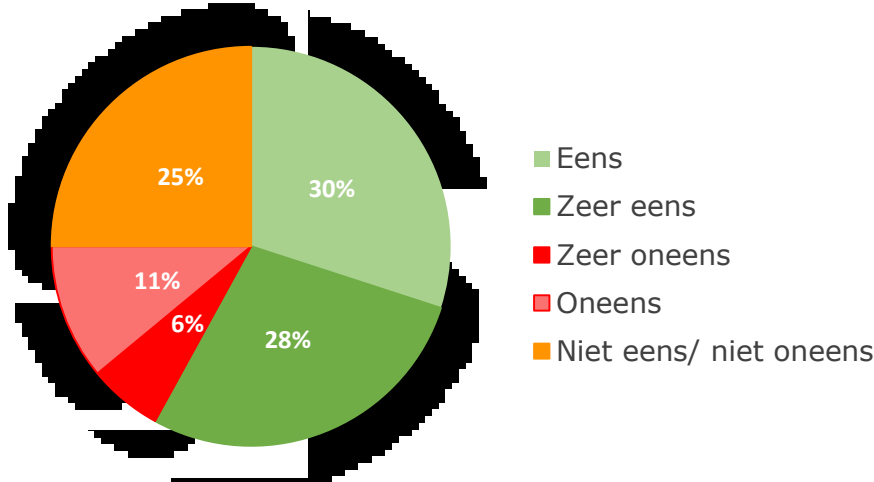
Conclusie

Bij de opzet van de proef is bewust gekozen om het weggooien van restafval te ontmoedigen door het introduceren van een restafvalzak. Deze heeft een klein volume (30 liter) en een beperkte draagkracht (5 kilo). Uit de resultaten blijkt nu dat dit inzamelmiddel het beter scheiden van afval aanmoedigt en voor een sterke daling van de hoeveelheid restafval zorgt. Desalniettemin levert dit in combinatie met de afstand tot de milieustraat in Veldhoven voor irritatie die het succes van de proef op lange termijn kan beïnvloeden.

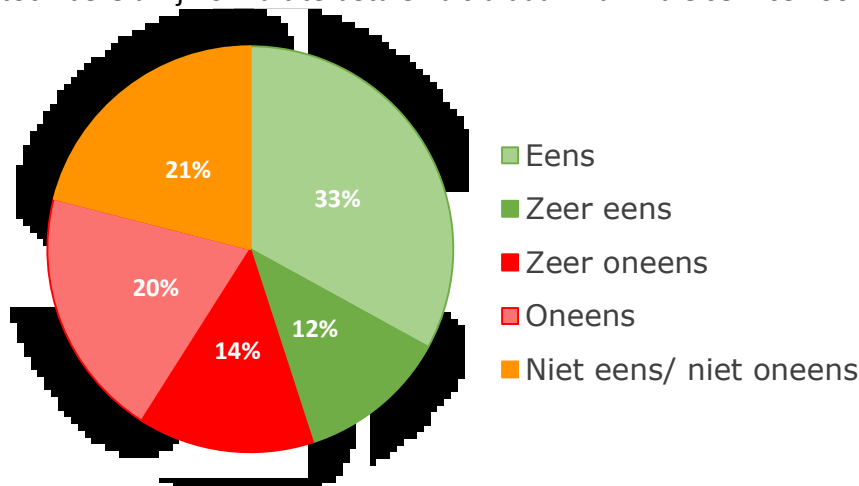
3.3 Nieuwe ideeën

Op verschillende plekken in Nederland worden afvalproeven uitgevoerd. Van deze proeven verneemt de gemeente bepaalde ideeën of werkwijzen. Deze zouden een goede bijdrage kunnen leveren aan de doelstelling van de gemeente ten aanzien van het maximaliseren van de inzameling van herbruikbare grondstoffen (80% in 2020). Aan de deelnemers van de proef is hun mening ten aanzien van deze ideeën gevraagd.

Allereerst is de inwoners gevraagd wat zij ervan zouden vinden wanneer huishoudens die hun afval goed scheiden, ook beloond worden door minder te gaan betalen. Opgeteld is bijna 60% het eens of zeer eens met deze stelling en 17% is het zeer oneens of oneens. 25% is neutraal. Het is niet onderzocht wat 'neutraal' betekent. In onderstaande grafiek zijn de resultaten weergegeven.



Ook is gevraagd in hoeverre respondenten het eens zijn met het volgende idee: Bij afvalinzameling waar gemak voorop staat, reikt de gemeente diverse containers uit om inwoners te helpen thuis te scheiden. Ook wordt afval vaak opgehaald. Deze extra service kost vaak ook meer geld. Stel dit zou €15,- per huishouden per jaar extra kosten, zou u dan toch bereid zijn om dit te betalen als u daar maximale service voor ontvangt?



Als tegenargumenten noemen respondenten het feit dat de service voor hen nog niet optimaal genoeg is om zich in deze stelling te kunnen vinden, met name de afstand tot de milieustraat telt hierbij.