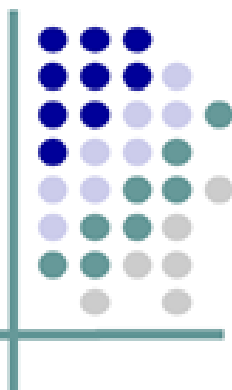


Jaarverslag en jaarrekening 2025

PlusTeam





Inhoudsopgave

Inhoudsopgave	2
Algemeen	3
Resultaatbestemming.....	6
Algemene toelichting en inleiding bij programma's	7
Onze opdracht	8
Paragrafen	13
Weerstandsvermogen en risicobeheersing	14
Financiering.....	17
Bedrijfsvoering.....	19
Wet open overheid	23
Structuur PlusTeam	24
Jaarrekening Inleiding Balans	26
Grondslagen voor waardering en resultaatbepaling.....	27
Toelichting op de balans	29
Niet in de balans opgenomen verplichtingen	32
Het overzicht van baten en lasten in de jaarrekening	33
Het overzicht van baten en lasten per taakveld.....	34
Toelichting op het overzicht van baten en lasten in de jaarrekening	35
Vennootschapsbelasting	35
Begrotingsrechtmatigheid	35
Analyse overzicht van baten en lasten	36
Overzicht van incidentele baten en lasten	36
Wet normering bezoldiging topfunctionarissen publieke en semipublieke sector (WNT)	37
Rechtmatigheidsverantwoording	38
Overige gegevens, waaronder de accountantsverklaring.....	39



Algemeen

Voor u ligt de jaarrapportage van de Gemeenschappelijke regeling PlusTeam Geldrop-Mierlo/Waalre van 2025.

Het PlusTeam verzorgt sinds 2015 de begeleiding en ondersteuning van gezinnen met meervoudige en zeer complexe problemen, zogenaamde 'Plustaken'. Dat doen we op basis van de Wmo en Jeugdwet voor de gemeenten Geldrop-Mierlo en Waalre. Het CMD Geldrop-Mierlo en het CMD Waalre bepalen via vraagverheldering of zij de vraag van de inwoner doorzetten naar het de medewerkers van het PlusTeam. Onze ondersteuning is normaliserend en gezinsgericht, we betrekken - altijd - alle leden van het gezin.

Het PlusTeam is niet vrij toegankelijk voor huishoudens/inwoners zelf. Medewerkers van het PlusTeam werken vanuit de vastgestelde herijkte opdracht GR PlusTeam 2022. Daarnaast werkte GR PlusTeam in 2024 tijdelijk vanuit doelstellingen uit het Plan van Aanpak 2024 e.v. wat eind 2023 door het algemeen bestuur werd vastgesteld en in 2024 tot verschillende fundamentele verbeteringen heeft geleid. In het begin van 2025 is het tussentijdse plan van aanpak 2024 e.v. dan ook afgesloten. Eerder deden we al tussentijds verslag van de voortgang in de halfjaarrapportage van 2025.

Maatschappelijke ontwikkelingen: Gezinnen in zwaar weer.

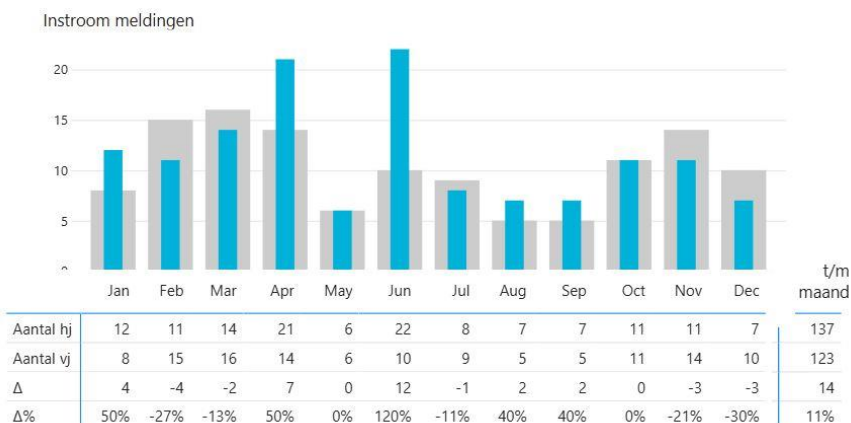
Het PlusTeam begeleidt sinds 2015 uitsluitend inwoners en gezinnen die in zeer zwaar weer verkeren. Vaak gaat het om kinderen en volwassenen die forse psychiatrische stoornissen hebben (ernstig trauma, eetstoornissen, autisme en persoonlijkheidsstoornissen al dan niet in combinatie met verslaving en/of een verstandelijke beperking) die zonder de inzet van het PlusTeam in zwaardere zorgsoorten zouden belanden. Enkele kenmerken met betrekking onze grep gezinnen:

- Afgelopen jaar stroomden 118 gezinnen in.
- 35% procent van deze gezinnen komt binnen via verwijzing vanuit Veilig Thuis. Dat wil zeggen na onderzoek door Veilig Thuis krijgt het gezin het dringende advies om zich te melden bij GR PlusTeam. Vaak gaat het hierbij om aanmeldingen die we binnen 5 werkdagen oppakken.
- 65% van de gezinnen stroomt in via reguliere aanmelding via de toegangsteams.
- 33% procent van alle gezinnen heeft een jeugdmaatregel opgelegd gekregen. Dat wil zeggen dat er een gezinsvoogd betrokken is vanuit een gecertificeerde instelling. Deze zorg is niet vrijwillig.
- Meer dan 60% procent van de gezinnen is al meer dan 6 jaar in begeleiding bij het PlusTeam vanwege de ernst van de ontregeling.

Het PlusTeam voorkomt in veel gevallen terugval, GGZ behandelingen en opnames van kinderen en volwassenen. Daarnaast voert zij, conform professionele standaarden in de Jeugdzorg (Nederlands Jeugd Instituut), ondersteuning uit om veiligheid in gezinnen te waarborgen en zorgt zij, niet zelden door langjarige inzet, voor een gezonder perspectief voor de meest kwetsbare gezinnen van de gemeenten Geldrop-Mierlo en Waalre.

Maatschappelijke ontwikkelingen: Jeugdzorglandschap onder grote druk.

Het PlusTeam merkt dagelijks de gevolgen van lange wachtlijsten in het jeugdzorglandschap: de Jeugdzorg en GGZ en personeelstekorten in de Jeugdbeschermingsketen. Hierdoor stagneren processen van inwoners en neemt de ernst van de problematiek toe. Het PlusTeam is in 2025 in staat gebleken om deze stagnatie veelal op te vangen door middel van eigen begeleiding. De wachtlijsten zijn in het midden van 2025 opgelopen tot circa 12 weken voor een periode van 4 maanden. De rest van het jaar bleef de wachtlijst tussen de 8 en 10 weken. In totaal steeg het aantal gezinnen met 11% naar 334 gezinnen.



In bovenstaande tabel een overzicht van de instroom per maand
 HJ: huidig jaar 2025
 VJ; vorig jaar 2024

Professionalisering GR PlusTeam, klaar voor de hervormingsagenda.

Dankzij de inhaalslag op het gebied van bedrijfsvoering zijn we binnen GR PlusTeam in 2025 in staat geweest om werkprocessen meer voorspelbaar te organiseren en de kwaliteit beter te waarborgen voor de aangemelde gezinnen. Door middel van de inzet van de controller van de gemeente Geldrop-Mierlo levert GR PlusTeam op dezelfde manier als de CMD's data aan over wachtlijsten, caseload en in, door en uitstroom. De verbetering in de samenwerking tussen PlusTeam en de CMD's die in 2024 is gerealiseerd heeft zich in 2025 doorgezet.

Eind 2025 levert dit het volgende beeld op:

Verdeling gezinnen PlusTeam 2025.

Totaal	334	gezinstrajecten in 2025
Waalre	45	gezinstrajecten (13%)
GM	292	gezinstrajecten (87%)

Verdeelsleutel

Naar aanleiding van het verzoek van de gemeente Waalre is de verdeelsleutel medio 2025 herzien. Hier is de gemeenteraad eerder over geïnformeerd en verzocht om akkoord te gaan met de statutaire evaluatie van de verdeelsleutel. De uitkomst hiervan is dat we verdeelsleutel hebben aangepast naar 81% - 19%, respectievelijk voor gemeenten Geldrop-Mierlo en Waalre.

Herijkte opdracht GR PlusTeam 2022.

Veel prestaties die genoemd zijn in de herijkte opdracht 2022 zijn in 2025 behaald. Hieronder een opsomming met enkele opvallende resultaten:

- Medewerkers van het PlusTeam hebben in 2025 op verschillende momenten vanuit de uitgangspunten van de doorbraakmethode gezinnen geholpen. Hierbij kan gedacht worden aan lokale vormen van pleegzorg (in plaats van duurdere pleegzorgvormen via zorgaanbieders) en het - buiten de kaders- acuut veilig stellen van moeders met zeer jonge kinderen in regionale vakantie accommodaties in verband met een verstopte opvangketen. Hierbij was het alternatief dat moeder met kind op straat zou komen te staan. De facturen die hier betrekking op hadden zijn 1 op 1 rechtstreeks bij desbetreffende gemeente in rekening gebracht.
- Alle KPI's op het gebied van sturingsinformatie zijn behaald. Denk hierbij aan monitoring van herkomst gezinnen, aantallen casussen Veilig Thuis, Jeugdbescherming, inrichten monitoring, budgetten jeugdzorg en WMO.



- Er heeft ook in 2025 een tevredenheidsonderzoek onder de gezinnen plaatsgevonden. De respons is licht gestegen maar met 43 reacties nog steeds erg mager. Het onderzoek is door Zorgbelang Brabant – Zeeland uitgevoerd en op 15 december met een panel van cliënten en ervaringsdeskundigen vertaald in werkpunten voor 2026. De tevredenheid is licht gestegen (van en 7.2 naar 8.0).
- Het aantal kinderen geplaatst in jeugdzorg (gesloten verblijf) is verminderd van 63 naar 56. Het grootste deel van deze kinderen wordt geplaatst vanuit de gecertificeerde instelling (jeugdbescherming).
- Daarnaast is in 2025 inzichtelijk gemaakt hoeveel directe en indirecte tijd professionals van PlusTeam per dag besteden aan de gezinnen. Over het eerste half jaar hebben gezinsregisseurs ca. 30% van hun beschikbare tijd besteed aan administratie. Circa 10% daarvan heeft te maken met indicatie aanvragen.
- Caseload monitoring is geautomatiseerd via dashboard management en gesprekken worden gevoerd met de medewerkers om werkbelasting te monitoren.

GR PlusTeam heeft zich in 2025 vooral samen met de gemeenten voorbereid op de landelijke ontwikkelingen van de Hervormingsagenda Jeugd, Zo namen we deel aan de voorbereidingen in Geldrop-Mierlo op de beweging naar sterke lokale teams en leverden we op verschillende momenten een belangrijke bijdrage in de beheersmaatregelen van de taskforce binnen Geldrop-Mierlo en Waalre. Hierbij volgen we het tempo van de gemeenten en brengen onze kennis en ervaring in aan waar gevraagd en gewenst.

De toekomstige koers van de dienstverlening voor gezinnen met meervoudige en complexe problemen (plustaken) is in 2025 door beide gemeenten via de uitwerking van 'scenario's plustaken' in opdracht van colleges uitgewerkt. Dit heeft tot het voorgenomen besluit geleid om vanaf 1 januari 2027 verder te gaan via een nieuwe samenwerking tussen de gemeenten Geldrop-Mierlo en Waalre. Deze vorm van samenwerking zal in het voorjaar van 2026 door de gemeenten verder uitgewerkt worden. Aan de dienstverlening (uitvoering van plustaken) zelf zal de komende jaren niet veel veranderen. De medewerkers zullen, naar alle waarschijnlijkheid, allemaal in dienst komen van de gemeente Geldrop-Mierlo. Medewerkers en gezinnen zullen hier zo min mogelijk van merken. Na de datum van 1-1-2027 zal de gemeenschappelijke regeling (die dan al geen personeel meer heeft) nog formeel ontbonden moeten worden.



Resultaatbestemming

Het resultaat 2025 van het PlusTeam bedraagt € 139.776 positief.

Het algemeen bestuur van het PlusTeam besluit om dit positieve jaarrekeningresultaat volledig uit te betalen aan de 2 deelnemende gemeenten. Hierbij worden 2 verdeelsleutels gehanteerd. De uitbetaling vindt deels plaats op basis van het aantal inwoners van beide gemeenten en deels op basis van een procentuele verdeling van de workload (81% gemeente Geldrop-Mierlo en 19% gemeente Waalre).

	Resultaatverdeling:
Geldrop-Mierlo	€ 120.598
Waalre	€ 19.178
Totaal	€ 139.776



Algemene toelichting en inleiding bij programma's

De programmaverantwoording bestaat uit het gerealiseerde programma "onze opdracht".

Ingegaan wordt op de drie "wat"-vragen:

- Wat wilden we bereiken?
- Wat hebben we ervoor gedaan?
- Wat heeft het gekost?

In de tabel bij "Wat heeft het gekost?" zijn de begrote en werkelijke baten en lasten en de afwijking daarop weergegeven.

Deze tabel wordt automatisch uit het financieel systeem gegenereerd.

Zowel de baten als de lasten worden als positieve bedragen weergegeven. Het saldo (afwijking budget 2025) wordt weergegeven als positief als het gerealiseerde bedrag hoger is dan de begroting. Bij de lasten is een positief bedrag dus een nadeel, bij de baten een voordeel. Het saldo van baten en lasten is € 139.776,- positief.

De belangrijkste afwijkingen tussen begroting na wijziging en de realisatie over 2025 wordt toegelicht in het programma "Onze opdracht" bij de "Toelichting resultaat".



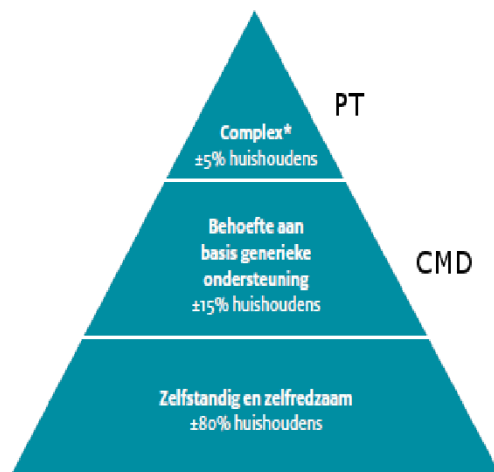
Onze opdracht

Wat wilden we bereiken?

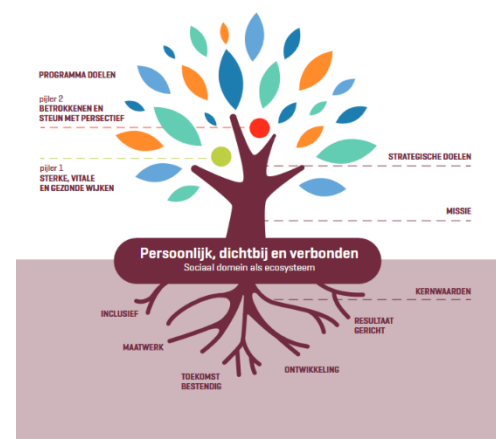
Missie en visie

De oprichting van het PlusTeam komt voort uit de visie op het sociaal domein “Persoonlijk en dichtbij” die gemeenten Geldrop-Mierlo en Waalre in 2013 gezamenlijk hebben opgesteld.

Als vervolg hierop heeft de gemeente Waalre in 2019 de omgekeerde toetsing en de “kanteling” in de zorg vastgelegd in het koersdocument “Werken vanuit de bedoeling”.



Terwijl de gemeente Geldrop-Mierlo de oorspronkelijke visie in 2020 heeft doorontwikkeld naar “Persoonlijk, Dichtbij en Verbonden”.



De kern van de drie documenten is hetzelfde: de vraag van de inwoner staat centraal en is leidend; regels en procedures zijn ondersteunend hieraan. Daarbij is de veerkracht van mensen essentieel: het vermogen van mensen om met veranderingen om te gaan. In een wereld die steeds sneller verandert, wordt het steeds belangrijker dat we flexibel kunnen reageren op veranderingen die soms als een schok komen en soms geleidelijk ontstaan.

Die veerkracht willen we als gemeenten vergroten. Concreet gaat het om het vergroten van:

- De mate waarin mensen zelf regie voeren over hun eigen leven;
- De mate waarin familie, vrienden, burens en kennissen elkaar helpen en zichzelf inzetten (sociaal kapitaal);
- De mate waarin mensen verwachten dat de groep mensen in hun directe wijk of buurt gezamenlijk een gemeenschappelijke opgave aanpakken.



Dit is de kern van de werkwijze die verwacht wordt van het CMD van Waalre en Geldrop-Mierlo en het PlusTeam.

De opdracht GR PlusTeam (ongewijzigd sinds 2015):

Het PlusTeam verzorgt voor de gemeenten Geldrop-Mierlo en Waalre de ondersteuning van multiprobleem gezinnen op basis van de Wmo en Jeugdwet, in het lokaal zorglandschap, direct aansluitend op de in de vorige paragraaf genoemde visie van beide gemeenten.

Definitie van de doelgroep:

Een 'multiprobleem huishouden' is een huishouden met meervoudige en complexe problemen, waarvan minimaal één ouder en één kind langdurig kampt met een combinatie van sociaal-economische en psychosociale problemen (<https://richtlijnenjeugdhulp.nl/multiprobleemgezinnen/>). De betrokken hulpverleners vinden dat het gezin weerbarstig is voor hulp. Vaak gaat het over individuen die op meerdere leefgebieden (zie de Zelfredzaamheidsmatrix ZRM) vastlopen.

Bij langdurige problematiek spreken we van Triple L (Levenslang, levensbreed, levensloop) casuïstiek: dit type gezin/individu kampt met langdurige, chronische problematiek en een (al te gemakkelijk) beroep op eigen kracht vaak niet passend is. Het gaat om inwoners die te maken hebben met forse psychiatrische aandoeningen, disposities of gebeurtenissen die levenslang en levensbreed verregaand van invloed zijn op hun levensloop. Het vinden van passende zorg is vaak een complex vraagstuk. De vragen kunnen met de tijd verschillen in intensiteit. Het doel van de ondersteuning is dus niet genezing, maar herstel van rollen, ontwikkeling en behoud van kwaliteit van leven.

Taken:

Met de onderstaande taken geeft het PlusTeam vanuit hun casuïstiek invulling aan de opdracht met de beoogde transformatie als uitgangspunt:

- Het duurzaam vergroten van eigenaarschap en samenredzaamheid bij inwoners.
- Het in kaart brengen en bespreekbaar maken van hindernissen voor deelname aan samenleving. Coördinatie: één huishouden, één plan, één coördinator.
- Het faciliteren van ondersteuning en het primair bieden en secundair faciliteren van hulpverlening.
- Het organiseren van professionele maatwerkondersteuning wanneer het voorliggend veld en het netwerk dit niet kunnen bieden: passend bij dat moment, bij de behoefte, de wensen en specifieke multiprobleemsituatie. Dit kan op meerdere leefgebieden.
- Het werken aan structurele veiligheid van inwoners en gepast ingrijpen, zowel voor jeugdigen als volwassenen in samenwerking met c.q. in opdracht van Raad voor de Kinderbescherming, Veilig Thuis en de Gecertificeerde Instellingen (GI).
- Deelname aan lokale en regionale overleggen multidisciplinair (MDO) samen met/of met toestemming van de betrokken inwoners. Uitzondering hierop zijn overleggen met andere betrokken professionals als de veiligheid in het geding is.
- In tandemfunctie samenwerken met jeugdbescherming en jeugdreclassering met huishoudens waarbij een maatregel geldt.

Het PlusTeam is een uitvoeringsorganisatie en geen beleidsbepalend orgaan. Naast de basistaken wordt wel verwacht dat zij:

- Trends, ontwikkelingen en overige signalen proactief delen met de gemeenten.
- Meedenken over (de impact van) beleidsontwikkeling.
- (Meewerken aan) pilots/projecten rondom preventie en transitie.
- Meedenken op het gebied van productontwikkeling binnen de inkoop Jeugd en Wmo indien hier om verzocht wordt namens de gemeenten.

Binnen het PlusTeam werken specialisten vanuit verschillende werkgebieden. Medewerkers van de CMD's, maar ook medewerkers van beleid, handhaving, veiligheid e.d. consulteren deze specialisten veelvuldig.

Toegang

Het PlusTeam is niet vrij toegankelijk voor huishoudens/inwoners. Het CMD Geldrop-Mierlo en het CMD Waalre bepalen na vraagverheldering of zij de vraag van de inwoner doorzetten naar het PlusTeam. Deze vraagverheldering vindt plaats aan de hand van vastgestelde afwegingskaders.



Relevante beleidsnota's

Naam	Periode	Vastgesteld in het Algemeen Bestuur
Samen verder gaan in de GR	2022 e.v.	mrt-21
Herijkte opdracht GR PlusTeam	2022 e.v.	jan-22
Financiële verordening PlusTeam 2023	2023 e.v.	sept-23
Controleverordening PlusTeam	2023 e.v.	sept-23
PlusTeam Plan van aanpak: "Bouwen aan een stabiele organisatie GR PlusTeam 2024 en verder".	2024 e.v.	Dec -23
Impactanalyse strategische opdracht	2025 e.v.	eind 2025

Wat hebben we ervoor gedaan?

Organisatieontwikkeling

In een jaar waarin we stevig ingezet hebben op een positieve organisatieontwikkeling en de eerste voorbereidingen op de invoering van stevige lokale teams, is de ondersteuning van gezinnen die een stapeling van problemen ervaren onverminderd doorgegaan. Het doel van deze ondersteuning is gericht op het verminderen van chaos en behoud van kwaliteit van leven.

Er wordt gestreefd naar het voorkomen van erger en doorverwijzing naar zorgaanbieders. De wachttijden is dankzij een nieuwe intakeprocedure en de komst van de nieuwe collega's onder controle gebleven. Nieuwe aanmeldingen worden doorgaans binnen de landelijke treeknormen van de jeugdzorg (<8 tot 10 weken) opgepakt. In april en juni zagen we een verdubbeling van het aantal veilig thuis meldingen. Dit heeft gemaakt dat we met man en macht hebben moeten werken om de gezinnen tijdig op te starten. Ondertussen is, voor de mensen die aan het wachten waren op een start, ter overbrugging een telefonische ondersteuning opgestart waar frequent gebruik van gemaakt is. Bij doorverwijzingen treden de professionals van GR PlusTeam op als casemanager en monitoren en controleren de inzet van zorgaanbieders. Hierbij staat effectiviteit en efficiency centraal. Er is sinds 2024 inzicht in de werkvoorraad door de gestructureerde clientbesprekingen en de data-analyse. Dat is in 2025 doorgezet. Vanaf september heeft het PlusTeam de beschikking over een eigen gedragswetenschapper. Zij is aangesteld om de kwaliteit van (gezinsgerichte) begeleiding verder duurzaam te borgen.

In 2025 zijn we onverminderd doorgegaan met het uitwerken van interne kwaliteitsnormen die het nederlands jeugdinstituut ons aanreikt. Op die manier omarmen we in onze werkwijze de 'richtlijn gezinnen met meervoudige en complexe problemen' (bron: <https://richtlijnenjeugdhulp.nl/multiprobleemgezinnen/>). Hiermee sluiten we aan bij landelijke ontwikkelingen van kwaliteitsborging binnen het sociaal domein (o.a. Kwaliteitskader Jeugd).



Nederlands
Jeugdinstituut



Wat werkt in de hulp aan gezinnen met meervoudige en complexe problemen?



Jeugdzorg en GGZ in zwaar weer

Bovenstaande verbeteringen zijn bereikt tegen de achtergrond van een jeugdzorglandschap wat in zwaar weer verkeert. De toename van intensieve veiligheidsproblemen in gezinnen zet zich in 2025 voort. Er is sprake van een stijging van aanmeldingen via Veilig Thuis in de maanden April en Juni. Medio 2025 heeft het rijk er voor gekozen niet door te gaan met de vorming van regionale veiligheidsteams (onderdeel van toekomstscenario Jeugd). Dit brengt opnieuw een stagnatie van zeer noodzakelijke hervormingen van de veiligheidsketen met zich mee. We zijn als PlusTeam in november aangesloten bij de landelijke campagne tegen geweld tegen vrouwen en femicide ('orange the world').

Het is ook dit jaar goed om te vermelden dat de afstemming met onze collega's van Veilig Thuis en de gezinsvoogden (de Gecertificeerde Instellingen) in 2025 niet altijd even soepel, maar steeds beter verliep. Intensieve gesprekken op managementniveau en continuïteit hebben hier positieve uitwerking.

Tot slot bereiken landelijke en lokale discussies in de politiek en kritiek op de jeugdzorg (in de media) regelmatig ook onze vergaderingen. Deze negativiteit brengt een belasting met zich mee voor professionals. Het gebrek aan maatschappelijke erkenning en respect voor het vakmanschap in de jeugdzorg trekt een flinke wissel op motivatie en vitaliteit van medewerkers. We zien dat het vinden en behouden van geschikte professionals in onze teams steeds moeilijk wordt. Daarin ligt een gezamenlijke verantwoordelijkheid om zuinig te zijn op onze mensen.

Wat heeft het gekost?

In onderstaande tabel zijn de baten en lasten opgenomen die aan het programma zijn verbonden. De bedragen in onderstaande tabellen moeten vermenigvuldigd worden met € 1.000,-.

Bedragen x €1.000

Exploitatie	Primaire begroting 2025	Begroting na wijziging 2025	Realisatie 2025	Afwijking budget 2025
Lasten				
0.11 Resultaat van de rekening van baten en lasten	0	0	140	-140
0.4 Overhead	441	441	445	-4
6.71B Begeleiding (WMO)	539	539	527	13
6.72A Jeugdhulp begeleiding	2.155	2.155	2.106	49
Totaal Lasten	3.136	3.136	3.218	-82
Baten				
0.4 Overhead	0	0	54	-54
6.71B Begeleiding (WMO)	627	627	633	-6
6.72A Jeugdhulp begeleiding	2.509	2.509	2.531	-22
Totaal Baten	3.136	3.136	3.218	-82
Resultaat	0	0	0	0

Omdat het resultaat van € 139.776 als uitgaaf over wordt geboekt naar het saldo van de rekening (en van daaruit wordt verdeeld over de 2 deelnemers) is het totaal resultaat hier € 0.

Toelichting resultaat

In de verklaring hieronder geven we aan hoe het positieve saldo van € 139.776 is ontstaan.

	1. Onze opdracht	I/S	Bedrag
	Resultaat lasten		€ 57.983
	Resultaat baten		€ 81.793
	Saldo		€ 139.776
	Mutaties reserves		
	Verklaring van het saldo		€ 139.776
Nr.	Omschrijving		



1. Onze opdracht		I/S	Bedrag
1.	Salarissen (incl. IKB, Loopbaanbudget, WKR) en inhuurbudget		€ 155.000
2.	Vrijval reservering loopbaanbudget		€ 54.270
3.	Opleiding incl reis- en verblijfkosten		- € 15.000
4.	Kosten Arbo		- € 9.500
5.	Kosten Medezeggenschap		- € 12.000
6.	Kosten werving en selectie		- € 13.250
7.	Ondersteuning kwaliteitsmanagement		- € 5.000
8.	Klachtenafhandeling via de deelnemende gemeenten		- € 7.500
9.	Inschakelen bureau voor specialistische kennis jeugdzorg		- € 7.500
10.	Overige kleine verschillen		€ 256
Totaal			€ 139.776



Paragrafen

In dit hoofdstuk zijn de verplichte paragrafen opgenomen. Er zijn in totaal acht paragrafen voorgeschreven, maar hiervan zijn slechts vier paragrafen van toepassing op PlusTeam.

De paragrafen die van toepassing zijn op PlusTeam zijn:

1. Weerstandsvermogen en risicobeheersing
2. Financiering
3. Bedrijfsvoering
4. Wet open overheid

De volgende paragrafen gelden niet voor PlusTeam:

- Lokale heffingen
- Onderhoud kapitaalgoederen
- Verbonden partijen
- Grondbeleid



Weerstandsvermogen en risicobeheersing

Inleiding

Deze paragraaf geeft inzicht in de financiële positie van het PlusTeam. Hiervoor beschrijven en waarderen we de risico's. Vervolgens zetten we het totaal aan risico's af tegen de aanwezige weerstandscapaciteit. Voor wat betreft het beleid over weerstandsvermogen en risicobeheersing hanteren we de uitgangspunten van de nota risicomangement van de gemeente Geldrop-Mierlo. Als laatste worden de financiële kengetallen gepresenteerd.

Inventarisatie van de risico's

In veel gevallen kunnen we de exacte waarde van een risico niet bepalen. Om de risico's toch te kwantificeren, werken we met klassengemiddelden. Deze gemiddelden leiden tot de financiële gevolgen in de onderstaande tabel. De risicowaarde bepalen we vervolgens aan de hand van de volgende berekening:

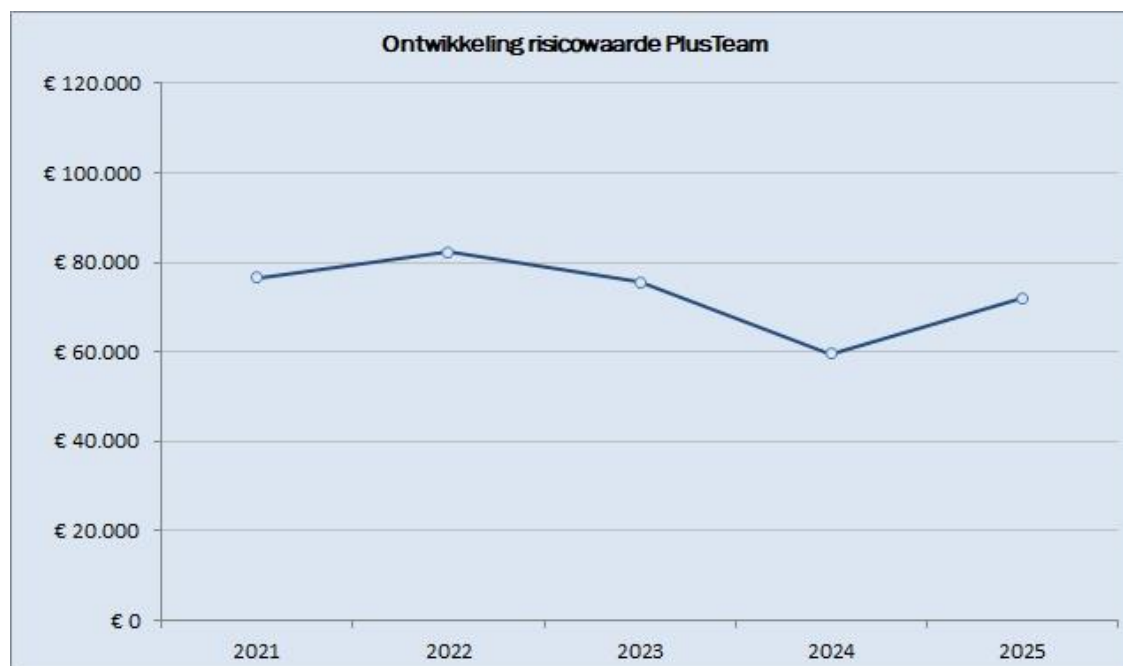
$$\text{Risicowaarde (€)} = \text{Kans (\%)} \times \text{Gevolg (€)}$$

Het totaal aan risicowaarden vormt de benodigde weerstandscapaciteit. Omdat niet alle risico's zich tegelijk manifesteren, rekenen we met een zekerheidspercentage van 90%.

Risico (bepaling risicowaarde)	Risicowaarde jaarrekening 2025	Risicowaarde jaarrekening 2024	Risicowaarde jaarrekening 2023
<p><u>1. Cyberrisico's (50% x € 75.000,-)</u></p> <p>De informatiebeveiligingsdienst van de VNG waarschuwt dat overheden risico lopen op schade door mogelijke cyberaanvallen. Landelijk zien we een toename van meldingen van ransomware met verwoestende gevolgen en een groeiend aantal geregistreerde kwetsbaarheden in software. Dit kan leiden tot verstoring van essentiële diensten, identiteitsdiefstal, financiële fraude en verlies van vertrouwen bij inwoners. Gemeenten hebben de afgelopen jaren regelmatig te maken gehad met incidenten bij derden, waarvan de gevolgen merkbaar waren binnen hun eigen gemeente.</p> <p>Voor veel kritische processen levert Dienst Dommelvallei diensten via de gemeenschappelijke regeling. Binnen deze processen loopt de gemeente het risico waardevolle informatie te verliezen of schade te lijden als informatie niet meer beschikbaar is. Cybercriminaliteit is een risico, met aanzienlijke gevolgen voor de bedrijfsvoering en inwoners. De snelle ontwikkelingen op het gebied van digitalisering en de achterblijvende implementatie van informatiebeveiligings- en privacywetgeving maken dit tot een risico.</p>	37.500	37.500	37.500
<p><u>2. Continuïteit bedrijfsvoering (50% x € 35.000,-)</u></p> <p>Er is een aantal factoren dat een risico vormt voor de continuïteit van de bedrijfsvoering, zoals: moeilijk kunnen invullen van vacatures a.g.v. krapte op de arbeidsmarkt, werkdruk, personele wisselingen, ziekteverzuim, inzet van externen. Deze risico's kunnen leiden tot vertraging in de bedrijfsvoering. Daarnaast kan het leiden tot hogere kosten door externe inhuur.</p>	17.500	17.500	31.500
<p><u>3. Fiscale risico's (50% x € 35.000,-)</u></p> <p>De organisatie is aansprakelijk voor fouten in loonbelastingopgaves, BTW aangiften, opgave BTW compensatiefonds en de WKR. De Belastingdienst kan overgaan tot het opleggen van boetes.</p>	17.500	3.750	3.750
<u>Subtotaal top 3</u>	<u>72.500</u>		
<u>Overige risico's</u>	<u>7.500</u>		
Totaal	80.000		
Totaal o.b.v. zekerheidspercentage (90%)	72.000		



Ten opzichte van de vorige jaarrekening is het totaal aan risico's met € 12.375,- toegenomen. Dit komt door de toename van het fiscale risico.



Inventarisatie van de weerstandscapaciteit

De benodigde weerstandscapaciteit van € 72.000,- wordt volgens de verdeelsleutel belegd bij de gemeenten Geldrop-Mierlo en Waalre. We hanteren hierbij de verdeling 81%/19%. De gemeenten verwerken dit in hun paragraaf weerstandsvermogen en risicobeheersing. De verdeling is als volgt:

Gemeente	Percentage	Bedrag
Geldrop-Mierlo	81%	58.320
Waalre	19%	13.680
Totale weerstandscapaciteit	100%	72.000

De weerstandsratio is de verhouding tussen benodigde en beschikbare weerstandscapaciteit. Omdat de beschikbare weerstandscapaciteit door de gemeenten wordt gevormd, bedraagt de weerstandsratio automatisch 1.

Financiële kengetallen

Kengetallen geven inzicht in bepaalde onderdelen van de begroting of de balans en kunnen bijdragen aan het beoordelen van de financiële positie van de gemeenschappelijke regeling. De combinatie van de kengetallen geven een indicatie over de financiële positie van de gemeenschappelijke regeling. Daarnaast bieden kengetallen de mogelijkheid om gemeenschappelijke regelingen onderling te vergelijken.

De volgende financiële kengetallen moeten in de paragraaf weerstandsvermogen opgenomen worden:

- netto schuldquote;
- netto schuldquote gecorrigeerd voor alle verstrekte leningen;
- solvabiliteitsratio;
- structurele exploitatieruimte;
- belastingcapaciteit;
- grondexploitatie.

De laatste twee zijn voor het PlusTeam niet van toepassing en zijn daarom buiten beschouwing gelaten.



Uitgangspunten

Voor de kolom realisatie is uitgegaan van de balans zoals opgenomen in de betreffende jaarrekening. De kengetallen voor de begroting zijn afkomstig uit de meerjarenbegroting 2025-2028.

Omschrijving	Realisatie			Begroting			
	2023	2024	2025	2026	2027	2028	2029
Netto schuldquote	-1%	-9%	-4%	0%	0%	0%	0%
Netto schuldquote gecorrigeerd voor alle verstrekte leningen	-1%	-9%	-4%	0%	0%	0%	0%
Solvabiliteitsratio	8%	49%	33%	0%	0%	0%	0%
Structurele exploitatieruimte	0%	9%	4%	0%	0%	0%	0%

Hieronder volgt per kengetal een korte toelichting:

Netto schuldquote (zowel gecorrigeerd als niet gecorrigeerd voor alle verstrekte leningen):

De netto schuldquote weerspiegelt het niveau van de schuldenlast van het PlusTeam ten opzichte van de eigen middelen en geeft een indicatie van de druk van de rentelasten en de aflossingen op de exploitatie. Om inzicht te krijgen in hoeverre er sprake is van doorlenen wordt de netto schuldquote in- en exclusief doorgeleende gelden weergegeven (netto schuldquote gecorrigeerd voor alle verstrekte leningen).

Het PlusTeam heeft geen langlopende schulden of financiële vaste activa. De schulden en uitzettingen/liquide middelen zijn allen kortlopend. De vlottende activa zijn hoger dan de schulden van het PlusTeam. Hierdoor is de netto schuldquote beperkt negatief, wat duidt op een financieel gezonde organisatie.

Solvabiliteitsratio

De solvabiliteitsratio geeft inzicht in de mate waarin het PlusTeam in staat is aan haar financiële verplichtingen te voldoen. Onder de solvabiliteitsratio wordt het eigen vermogen als percentage van het balanstotaal verstaan.

Er is sprake van een solvabiliteit van 33%. Er resteert na de vaststelling van de jaarrekening 2025 een positief resultaat van € 139.776,-. Dit positieve resultaat maakt onderdeel uit van het onverdeeld resultaat binnen het eigen vermogen. Van daaruit wordt dit verdeeld over de 2 deelnemende gemeenten.

Structurele exploitatieruimte

De structurele exploitatieruimte is van belang om te kunnen beoordelen welke structurele ruimte het PlusTeam heeft om de eigen lasten te dragen, of welke structurele stijging van de baten of structurele daling van de lasten daarvoor nodig is.

De structurele exploitatieruimte is 4%. De jaren 2026 t/m 2029 staan geraamd op 0%, omdat op begrotingsbasis geen resultaat wordt geraamd (de uitgaven worden volledig gedekt door de inkomsten).



Financiering

Inleiding

Het opstellen van de paragraaf financiering in de begroting en de jaarstukken is in zowel het BBV als in de wet Fido verplicht gesteld. Financiering betreft de wijze waarop het PlusTeam de benodigde geldmiddelen aantrekt en (tijdelijke) overtollige geldmiddelen belegt. De uitvoering van deze paragraaf vindt plaats binnen de wettelijke kaders van het BBV en de wet Fido. De bedragen in onderstaande tabellen moeten vermenigvuldigd worden met € 1.000,-. Door de afronding op duizendtallen kunnen er afrondingsverschillen ontstaan.

Interne- en externe ontwikkelingen

EMU-saldo

Voor de jaren 2024 tot en met 2026 is de EMU-tekortruimte voor de gemeenten -0,34% BBP. Jaarlijks publiceert het ministerie van BZK voor gemeenten individuele EMU-referentiewaarden. Een individuele EMU-referentiewaarde is geen norm, maar een indicatie. Voor gemeenschappelijke regelingen zijn geen individuele referentiewaarden vastgesteld. Het EMU-saldo van gemeenschappelijke regelingen wordt op basis van de verhoudingen in gemeentelijke bijdragen aan de deelnemende gemeenten toegerekend. Met het hieronder opgenomen EMU-overzicht wordt inzage gegeven in de geldstromen binnen de jaarrekening.

Nr.	Omschrijving	2025
1.	Exploitatiesaldo vóór toevoeging aan c.q. onttrekking uit reserves (zie BBV, artikel 17c)	140
2.	Mutatie (im)materiële vaste activa	0
3.	Mutatie voorzieningen	0
4.	Mutatie voorraden (incl. bouwgronden in exploitatie)	0
5.	Verwachte boekwinst bij verkoop effecten en verwachte boekwinst bij verkoop (im)materiële vaste activa	0
	Berekend EMU-saldo	140

Liquiditeit

Het PlusTeam heeft geen langlopende geldleningen aangetrokken in 2025.

Renterisicobeheer

De overheid heeft twee instrumenten gekozen voor het toetsen van het renterisico, namelijk: de kasgeldlimiet en de renterisiconorm.

Kasgeldlimiet

De kasgeldlimiet vormt de bovengrens waarmee een tijdelijke liquiditeitstekort gefinancierd kan en mag worden met een kortlopende geldlening (korter dan 1 jaar). Als het liquiditeitstekort een structureel karakter draagt, moet er een langlopende geldlening worden aangetrokken. Indien voor het derde achtereenvolgende kwartaal de kasgeldlimiet wordt overschreden, moet de toezichthouder hiervan op de hoogte worden gesteld, en moet de kwartaalrapportage en een plan om binnen de kasgeldlimiet te blijven ter goedkeuring worden voorgelegd aan de toezichthouder. De kasgeldlimiet is vastgesteld op 8,2% van het begrotingstotaal.



Stap	Omschrijving	Kwartaal 1	Kwartaal 2	Kwartaal 3	Kwartaal 4
	Bepalen toegestane kasgeldlimiet				
	Omvang begrotingstotaal	3.136	3.136	3.136	3.136
	Percentage regeling	8,20%	8,20%	8,20%	8,20%
1	Toegestane kasgeldlimiet	257	257	257	257
	Vlottende korte schuld				
	Opgenomen gelden < 1 jaar	0	0	0	0
	Schuld in rekening courant	0	0	0	0
	Gestorte gelden door derden < 1 jaar	0	0	0	0
	Overige geldleningen niet zijnde vaste schuld	0	0	0	0
2	Totaal vlottende korte schuld	0	0	0	0
	Vlottende middelen				
	Contante gelden in kas	0	0	0	0
	Tegoeden in rekening courant	317	198	267	264
	Overige uitstaande gelden < 1 jaar	0	0	0	0
3	Totaal vlottende middelen	317	198	267	264
4	Totaal netto vlottende schuld (2-3)	-317	-198	-267	-264
	Ruimte(+)/Overschrijdingen(-) (1-4)	574	455	524	521

Conclusie kasgeldlimiet

Het PlusTeam heeft in 2025 gewerkt met de inkomsten van de deelnemende gemeenten op de rekening courant. In het gehele jaar is de kasgeldlimiet niet overschreden.

Renterisiconorm

De renterisiconorm stelt een grens aan het te lopen renterisico op de vaste schuld. De risiconorm houdt in dat de jaarlijkse verplichte aflossingen en renteherzieningen niet hoger mogen zijn dan 20% van het begrotingstotaal. Het PlusTeam heeft geen rente- en aflossingsverplichtingen en er is dus geen sprake van een renterisico.

Stap	Omschrijving	Begroting	Begroting na wijziging
1	Renteherzieningen	0	0
2	Aflossingen	0	0
3 (1+2)	Renterisico	0	0
4	Begrotingstotaal	3.136	3.136
5	Percentage regeling	20%	20%
6 (4 x 5)	Renterisiconorm	627	627
7	Ruimte(+)/Overschrijdingen(-)	627	627

Schatkistbankieren

Op grond van de wet Schatkistbankieren zijn decentrale overheden verplicht het overgrote deel van hun liquide middelen aan te houden in de schatkist. De EMU-schuld en de financieringsbehoefte van het Rijk verminderen hierdoor. Decentrale overheden kunnen in het kader van de uitoefening van de publieke taak nog steeds geld uitlenen aan een andere decentrale overheid.

In de toelichting op de balans wordt inzage gegeven in de bijdrage van PlusTeam aan het schatkistbankieren.



Bedrijfsvoering

Inleiding

Het doel van de bedrijfsvoering is het zo goed mogelijk ondersteunen en uitvoeren van de programma's. Concreet gaat het om een goede dienstverlening aan de inwoners door:

- een efficiënt werkende organisatie;
- een zorgvuldig besluitvormingsproces;
- een gestructureerde planning en beheersing van de beleidsuitvoering;
- waar mogelijk op een verantwoorde manier benutten van ICT-mogelijkheden;
- de beschikbaarheid over gemotiveerd en gekwalificeerd personeel.

Organisatieontwikkeling

Deze ontwikkeling en de stappen die we daarin hebben ondernomen (o.a. in gebruik nemen kwaliteitsmanagement systeem) zijn beschreven in het jaarverslag. In 2025 hebben we nog 3 fte voor de duur van 5 maanden (€ 106.250) mogen inzetten voor het inlopen van wachtlijsten en wachttijden.

Samenwerking met de Dienst Dommelvallei

Voor de uitvoering van ICT, financiën, verzekeringen, Functionaris Gegevensbescherming (FG) en Chief Information Security Officer (CISO) is ondersteuning gezocht bij de GR Dienst Dommelvallei. Dit is een samenwerkingsverband van de gemeenten Geldrop-Mierlo, Nuenen en Son en Breugel. Via de dienstverleningsovereenkomst (DVO) 2016 zijn afspraken m.b.t. de uitvoering en de dienstverlening vastgelegd. Deze DVO is in 2022 (getekend op 1 mei 2022) geactualiseerd. De bijdrage van het PlusTeam voor deze dienstverlening is in 2025 € 88.192 (excl. BTW) geweest.

Informatiebeveiligingsbeleid en privacy beleid

Binnen de processen van PlusTeam worden gevoelige persoonsgegevens verwerkt in het kader van de gemandateerde taken. Voor de uitvoering van deze bevoegdheden beschikt PlusTeam over directe toegang tot de BRP en verwerkt het een aanzienlijk volume aan privacygevoelige gegevens van gemeenten. Het waarborgen van informatiebeveiliging en privacy, evenals het veilig verwerken van persoonsgegevens, vormt hierbij een essentiële randvoorwaarde.

Hoewel de landelijke ontwikkelingen vragen om verdere doorontwikkeling van informatiebeveiliging en privacy, zijn binnen PlusTeam in 2025 nog geen aanvullende maatregelen of structurele implementatiestappen gezet richting de BIO 2.0. In overleg is vastgesteld dat, gezien de aanstaande transitie naar gemeente Geldrop-Mierlo, de prioriteit ligt bij het zorgvuldig borgen van de bestaande processen en het gericht versterken van informatiebeveiliging en privacy binnen deze overgang.

In 2025 zijn er voor PlusTeam geen datalekken gemeld bij de Functionaris Gegevensbescherming (FG). Wel is één melding geregistreerd van een gesimuleerde phishingmail, afkomstig uit de bewustwordingscampagne die door Dienst Dommelvallei is gefaciliteerd.

Planning en control

- Dienst Dommelvallei verzorgt voor het PlusTeam de (volledige) uitvoering van de financiële administratie;
- Ze ondersteunen het PlusTeam bij hun eigen P&C cyclus, die gelijk van opzet en realisatie is als de P&C-cyclus van Dienst Dommelvallei en haar gemeenten;
- Dienst Dommelvallei draagt zorg voor de verstrekking van noodzakelijke gegevens, aanlevering - in overleg - aan afgesproken instanties, zoals provincie, belastingdienst en overige partijen, waartoe PlusTeam wettelijk verplicht is;
- Dienst Dommelvallei is verantwoordelijk voor het opstellen en uitvoeren van het interne controleplan;
- In 2021 is Crowe Foederer B.V. als nieuwe accountant benoemd.



Rechtmatigheidsverantwoording

Het dagelijks bestuur is van mening dat de in deze jaarrekening verantwoorde baten en lasten alsmede de balansmutaties rechtmatig tot stand zijn gekomen binnen de daarvoor gestelde grens.

In 2025 zijn er geen onrechtmatigheden geconstateerd boven de door het algemeen bestuur vastgestelde rapportagegrens van € 10.000,-.

Begrotingscriterium	Onrechtmatigheid	Waarvan acceptabel
Overschrijding lasten programma's	€ -	
Uit de tabel in het onderdeel Begrotingsrechtmatigheid bij de Toelichting op het overzicht van baten en lasten in deze jaarrekening blijkt het totaal aan overschrijdingen ten opzichte van de begroting na wijziging.		
Overschrijding investeringsbudgetten (kredieten)	€ -	
Uit de toelichting in het onderdeel Begrotingsrechtmatigheid blijkt het totaal aan overschrijdingen ten opzichte van de begroting na wijziging.		
<i>Totaal begrotingsonrechtmatigheden</i>	€ -	
<i>Totaal van de begrotingsonrechtmatigheden die acceptabel zijn op grond van de Financiële verordening PlusTeam 2023</i>		€ -
Voorwaardencriterium		
Uit de interne controles zijn geen bevindingen naar voren gekomen dat niet is voldaan aan het voorwaardencriterium	€ -	
Misbruik & Oneigenlijk gebruik criterium		
Uit de interne controles zijn geen bevindingen naar voren gekomen dat het M&O beleid niet is nageleefd	€ -	
Totaal onrechtmatigheden	€ -	
Verantwoordingsgrens	€ 61.500	
<i>Waarvan acceptabel</i>		€ -
<i>Waarvan niet-acceptabel</i>	€ -	

Wet financiering decentrale overheden
Er zijn geen afwijkingen geconstateerd

Gids Proportionaliteit
Er zijn geen afwijkingen geconstateerd

HRM beleid

De salarisadministratie en de beleidsmatige P&O taken zijn uitbesteed aan het bureau Maatwerk HRM. Daarnaast heeft de huidige management ondersteuner van GR PlusTeam een fors aantal HR taken ingevuld vanaf 2024. Zo is o.a. controle en voorbereiding van salarisadministratie en roosterzaken als ook eerstelijns verzuimbegeleiding bij haar ondergebracht. Voor de aanvullende Arbodienst hebben we een contract met ArboNed. Hierover rapporteert het team in contacten met onze ARBO dienst dat dit naar grote tevredenheid verloopt.

Een breed onafhankelijk medewerkerstevredenheidsonderzoek is medio 2025 afgenomen. De resultaten zijn over het algemeen positief. Men voelt zich gewaardeerd door management en bestuur. Het team rapporteert vooral zorgelijk over de piekbelasting (bij crisis in de gezinnen). We zijn aan het onderzoeken hoe we deze belasting het hoofd kunnen bieden door o.a. te gaan werken met medewerkers die specifieke expertise en vaardigheden bezitten op het gebied van crisissituaties, Daarnaast maakt GR PlusTeam gebruik van de diensten van de interne vertrouwenspersoon en kunnen medewerkers gebruik maken van een externe vertrouwenspersoon (extern bureau 't Eiland). Hier zijn over 2025 geen bijzonderheden te vermelden. De verzekeringen zijn afgesloten bij Achmea. Een medewerker van dienst Dommelvallei bewaakt mede dit proces. Het PlusTeam werkt met de Cao Sociaal werk (voorheen Cao Welzijn & Maatschappelijke Dienstverlening) en Pensioenfonds Zorg en Welzijn (PFZW).



Informatie- en archiefbeheer

Er zijn dossiers die voor vernietiging in aanmerking komen. We hebben de administratieve taken afgehandeld van de dossiers die vernietigd moeten worden in 2024 en 2025 en we wachten op toestemming van de archivaris van het Regionaal Historisch Centrum Eindhoven (RHCE) om ook daadwerkelijk te mogen vernietigen. Het informatieplan wordt periodiek geactualiseerd. Naar aanleiding van de archiefinspectie in 2024 hebben we in 2025 een Strategisch Informatie Overleg (SIO) gevoerd en het inspectieverslag ontvangen. De aanbevelingen hieruit hebben we verwerkt in een Verbeterplan archief- en informatiebeheer 2025-2026 dat is vastgesteld door het bestuur waarbij de urgente zaken rondom het vaststellen van beleid al zijn opgepakt. We hebben een follow-up gesprek gehad met de toezichthouder van het RHCE naar aanleiding van de archiefinspectie. Hierin zijn de ontwikkelingen van het Plusteam besproken. We wachten nog op de rapportage hiervan. We zijn nog in afwachting van het toezichtoordeel van het Interbestuurlijk Toezicht (IBT) op het archief- en informatiebeheer 2025.

Huisvesting

Het PlusTeam heeft een eigen ruimte in het gemeentehuis van Geldrop-Mierlo en maakt daarnaast gebruik van het gemeentehuis in Waalre. GR PlusTeam heeft vanaf eind 2024 een vaste werkdag in Waalre gehad wat ten goede komt aan de samenwerking. Voor teamoverleg en groepsgesprekken met klanten maken we in Geldrop-Mierlo gebruik van de accommodatie van Heppie Thuis en de Weeffabriek. De generalisten zijn in principe volledig mobiel en werken bij voorkeur vooral bij de klanten thuis. Door de vele administratieve taken die het coördineren van de inzet van zorgaanbieders met zich mee brengt werken professionals in toenemende mate op kantoor. Door op kantoor bij de collega's van de gemeente te werken vinden we elkaar makkelijker. Teamleden/duo-partners en ook leden van het CMD moeten elkaar laagdrempelig kunnen consulteren. Daarnaast is er behoefte aan een centrale plek, waar je binnen kunt lopen met je verhaal, kunt sparren met je collega's óf om snel even je administratie bij te werken óf rustig te kunnen bellen met andere (professioneel) betrokkenen.

Kengetallen PlusTeam

(peildatum 31-12-2025)

Formatie

Afdeling	Factor	Begroting 2025	Realisatie 2025
Generalisten	fte	25,67	25,16
Manager-assistente	fte	0,89	0,89
Manager	fte	1	1
Structurele formatie	fte	27,56	27,05
Tijdelijke generalisten #)	fte	0	0
Totale formatie in 2025	fte	27,56	27,05

Generalisten

Door middel van het automatiseren van bedrijfsvoering hebben we aan het einde van 2024 en 2025 veel beter zicht op capaciteit en werklust. Gezien de hogere instroom in 2025 hebben we in 2025 alles op alles gezet om alle formatieplaatsen in te vullen. Gezien de arbeidsmarkt is dat pas einde Q4 van 2025 volledig gelukt. Het grootste deel van het jaar hebben we dus onder formatie (met te weinig mensen) moeten werken.

Management

GR PlusTeam werkte in 2025 met een vaste directeur en een vaste managementondersteuner.

#) Tijdelijke generalisten

Gedurende de eerste 5 maanden van 2025 heeft het PlusTeam nog 3 fte generalisten mogen inzetten om de wachttijden en wachtlijsten in te lopen.

Urenregistratie PlusTeam

De gewerkte uren worden via het programma Time Tell geregistreerd. Deze rapportages worden eveneens verwerkt in data-dashboards via de inzet van controller van gemeente Geldrop-Mierlo.



Ziekteverzuim van het PlusTeam 2025

Het langdurig ziekteverzuim is met 18 % nog erg hoog. De verwachting is dat we met de definitieve uitstroom van medewerkers (twee keer WIA uitstroom) in 2026 een daling zullen zien van langdurig verzuim. We zijn in samenwerking met ArboNed een intensieve aanpak van het langdurige hoge verzuim gestart. Dit met inzet op preventie en het voorkomen van uitval. Het kort en frequent verzuim is gedaald. Bij alle medewerkers is re-integratie en begeleiding ingezet.

Klachten 2025

GR PlusTeam heeft een stevige klachtenprocedure en sluit sinds eind 2024 volledig aan bij de juridische kaders van de algemene wet bestuursrecht en de kaders van de Jeugdwet. Deze procedure is voor inwoners terug te vinden op beide gemeentelijke websites. In totaal werden 12 klachten ingediend die door bemiddeling vanuit het management naar tevredenheid zijn afgehandeld. 3 klachten zijn doorgeleid naar de onafhankelijke klachtencommissie van GR PlusTeam en daarover heeft DB een inhoudelijk advies ontvangen.

Wet open overheid

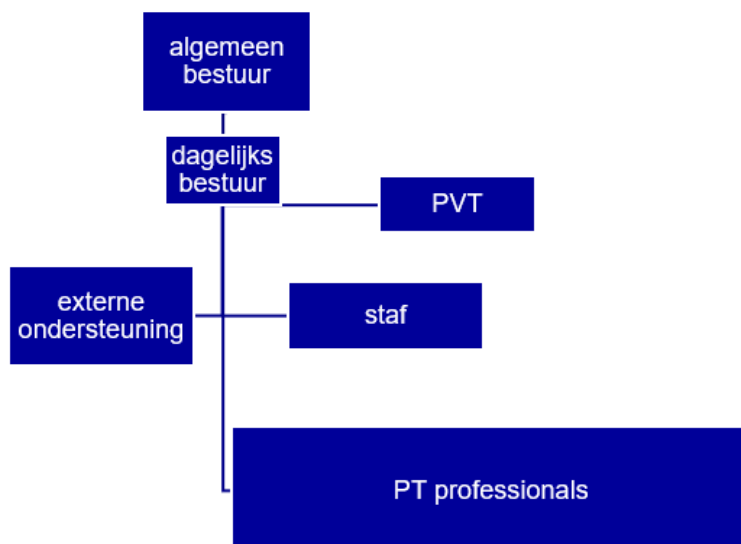
Voor de Wet open overheid (Woo) geldt dat GR PlusTeam een professionaliseringsslag heeft doorgemaakt. We maken sinds 2025 gebruik van de dienstverlening van Daadkracht, Zij ondersteunen GR organisaties in Nederland bij het up to date houden van het GR register via het platform DROP.



Structuur PlusTeam

Organisatiestructuur

De gemeenten Geldrop-Mierlo en Waalre zijn deelnemer in de gemeenschappelijke regeling PlusTeam. Op basis van het onderscheid publiekrechtelijke taken en privaatrechtelijke taken van het PlusTeam en de geformuleerde opdracht wordt gekozen voor een best passende governance structuur met een effectief opererend algemeen bestuur en dagelijks bestuur.



Het algemeen bestuur

Het algemeen bestuur (AB) bestaat uit twee leden per college van de deelnemers. De colleges van de deelnemers benoemen elk uit hun midden twee leden in het AB. De leden worden benoemd voor een periode van vier jaar en treden af op de dag waarop in het kader van een nieuwe zittingsperiode van de gemeenteraad een nieuw geïnstalleerd college een besluit neemt tot aanwijzing van leden van het AB. Het AB wijst zelf een voorzitter en een plaatsvervangend voorzitter aan. De voorzitter en de plaatsvervangend voorzitter komen niet uit dezelfde gemeente. De directeur heeft in zijn functie van secretaris tot taak het AB, het DB en de voorzitter in hun opgedragen taken terzijde te staan.

Het dagelijks bestuur

De voorzitter en plaatsvervangend voorzitter vormen samen het dagelijks bestuur (DB). Naast de secretaris is een adviserende rol weggelegd voor de afdelingsmanager Samenleving (Geldrop-Mierlo) en de Manager Samenleving (Waalre).

Personeelsvertegenwoordiging (PVT)

Het PlusTeam heeft een personeelsvertegenwoordiging dat uit tenminste 3 werknemers bestaat. Het PVT overlegt met de directie maandelijks over de organisatie, het werk en de arbeidsomstandigheden. Het PVT beschikt over een adviesrecht als het een besluit betreft voor meer dan een kwart van het personeel als het grote veranderingen betreft. Ook beschikt zij over instemmingsrecht als er personele regelingen worden veranderd. Het PVT heeft recht op informatie over het beleid en de resultaten.

Staffunctie

Het PlusTeam kent een zeer lichte organisatiestructuur met een management ondersteuner (0,89 fte) en een directeur (1 fte). Overige diensten worden extern afgenomen.



Generalisten

Binnen het PlusTeam werken diverse specialisten (de zogenoemde T-shape professional): naar buiten toe is iedereen generalist. Binnen het team heeft iedereen een specialisme of aandachtsgebied; dus het team samen is zowel breed als diep. Er is veel ruimte/verantwoordelijkheid voor professionals die ambulante werken.

Daarnaast is er de mogelijkheid om meer gespecialiseerd behandelingsaanbod te consulteren of tijdelijk andere zorgaanbieders te betrekken, waarbij het PlusTeam de regie behoudt. Het extra inzetten van begeleiding door zorgaanbieders is tevens de flexibele schil voor de organisatie. We streven naar een gemiddelde caseload per jaar van ca. 15 per fte (dienstverband 36 uur). Gezien de verhoogde instroom van 20% enerzijds en de arbeidsmarkt anderzijds is dit niet helemaal gelukt. Deze gemiddelde caseload lag in 2025 op ca. 22 gezinnen. We gaan in 2026 samen met het team organiseren dat we dichterbij de kwaliteitsnorm gaan komen. Dat doen we door de inzet van de gedragswetenschapper en een eigen kwaliteitsmedewerker. Deze zullen de medewerkers verder gaan helpen bij het behouden van regie en overzicht.



Jaarrekening

Inleiding

Balans

Bedragen x €1.000

Balans	2025	2024
Activa		
Vlottende activa		
Uitzettingen met een rentetypische looptijd korter dan één jaar		
Vorderingen op openbare lichamen	144	130
Rekening-courantverhouding met het rijk	69	291
Totaal Uitzettingen met een rentetypische looptijd korter dan één jaar	213	421
Liquide middelen		
Banksaldi	115	207
Totaal Liquide middelen	115	207
Overlopende activa		
Nog te ontvangen voorschotbedragen van overheidslichamen	80	0
Overige nog te ontvangen bedragen en de vooruitbetaalde bedragen	20	0
Totaal Overlopende activa	100	0
Totaal Vlottende activa	428	628
Totaal Activa	428	628

Bedragen x €1.000

Balans	2025	2024
Passiva		
Vaste passiva		
Eigen vermogen		
Algemene reserve	0	0
Het gerealiseerde resultaat volgend uit het overzicht van baten en lasten in de jaarrekening	140	307
Totaal Eigen vermogen	140	307
Totaal Vaste passiva	140	307
Vlottende passiva		
Netto-vlottende schulden, met een rente typische looptijd korter dan één jaar		
Overige schulden	244	236
Totaal Netto-vlottende schulden, met een rente typische looptijd korter dan één jaar	244	236
Overlopende passiva		
Nog te betalen bedragen	44	85
Totaal Overlopende passiva	44	85
Totaal Vlottende passiva	288	320
Totaal Passiva	428	628



Grondslagen voor waardering en resultaatbepaling

De jaarrekening is opgesteld met inachtneming van de voorschriften zoals opgenomen in het Besluit Begroting en Verantwoording provincies en gemeenten (BBV).

In 2025 hebben de raden van de deelnemende gemeenten besloten de Gemeenschappelijke Regeling PlusTeam na 31 december 2026 op te heffen. De nadere uitwerking hiervan is op dit moment nog niet bekend. Dit besluit heeft geen gevolgen voor de continuïteitsonderstelling die aan deze jaarrekening ten grondslag ligt. Alle grondslagen zijn gewoon op de continuïteitsveronderstelling gebaseerd.

Algemene grondslagen voor het opstellen van de jaarrekening

De waardering van de activa en passiva en de bepaling van het resultaat vindt plaats op basis van historische kosten. Tenzij bij het desbetreffende balanshoofd anders is vermeld, worden de activa en passiva opgenomen tegen nominale waarden. Baten en lasten worden toegerekend aan het jaar waarop zij betrekking hebben (stelsel van baten en lasten wordt dus toegepast). Baten en winsten worden slechts genomen voor zover zij op balansdatum zijn gerealiseerd. Verliezen en risico's die hun oorsprong vinden voor het einde van het begrotingsjaar, worden in acht genomen indien zij voor het opmaken van de jaarrekening bekend zijn geworden.

Waarderingsgrondslagen

Algemeen

Het Algemeen Bestuur heeft de verordening ex artikel 212 Gemeentewet vastgesteld.

Vlottende activa

Uitzettingen met een rente typische looptijd korter dan 1 jaar

De vorderingen zijn gewaardeerd tegen nominale waarde.

Liquide middelen

De liquide middelen zijn gewaardeerd tegen nominale waarde.

Overlopende activa

De overlopende activa zijn gewaardeerd tegen nominale waarde.

Vlottende passiva

Netto-vlottende schulden met een rente typische looptijd korter dan 1 jaar

De vlottende schulden zijn gewaardeerd tegen nominale waarde.

Overlopende passiva

De overlopende passiva zijn gewaardeerd tegen nominale waarde.

Algemene grondslagen voor de Rechtmatigheidsverantwoording

De in de jaarrekening opgenomen rechtmatigheidsverantwoording is opgesteld op basis van de kaders zoals besloten in de Financiële verordening PlusTeam 2023, het aanvullende bestuursbesluit van 18 december 2025 bij het controleprotocol 2025 en op basis van de Kadernota rechtmatigheid 2025. Dat betekent dat:

- De rechtmatigheidsverantwoording toeziet op de financiële rechtmatigheid van baten, lasten, balansmutaties, alsmede de baten en lasten inzake de specifieke uitkeringen op grond van artikel 17 Financiële-verhoudingswet;
- De financiële rechtmatigheid (het voorwaarden criterium, het begrotingscriterium en het misbruik & oneigenlijk gebruik criterium) omvat:
 - Voor het voorwaarden criterium bestaat de norm uit het normenkader zoals op 18 december 2025 door het algemeen bestuur is vastgesteld;
 - Voor het begrotingscriterium geldt dat alle overschrijdingen van lasten en investeringskredieten onrechtmatig zijn, waarbij voor een aantal scenario's in de Financiële verordening is beschreven wanneer deze overschrijdingen acceptabel zijn. Voor over- en onderscheidingen van baten, onderschrijdingen van lasten en onderschrijdingen van investeringskredieten geldt dat deze als onrechtmatig zijn aangemerkt indien ze niet tijdig aan het bestuur zijn gemeld;
 - Ten aanzien van het M&O criterium geldt dat er alleen bij misbruik sprake is van een onrechtmatigheid. Eventuele gevallen van misbruik (mits cumulatief met andere fouten of onduidelijkheden boven de verantwoordingsgrens) zijn opgenomen in de rechtmatigheidsverantwoording.



- De rechtmatigheidsverantwoording is opgesteld binnen de kaders van de Kadernota rechtmatigheid 2025 van de Commissie BBV alsmede onze eigen Financiële verordening. Dit betekent dat:
 - Een verantwoordingsgrens van 2% (zijnde € 61.500,-) is gehanteerd waarboven cumulatieve fouten en onduidelijkheden in de rechtmatigheidsverantwoording worden opgenomen;
 - Een rapporteringstolerantie van € 10.000,- is gehanteerd waarboven fouten en onduidelijkheden in de paragraaf bedrijfsvoering worden opgenomen.



Toelichting op de balans

Vlottende activa

Uitzettingen met een rente typische looptijd korter dan 1 jaar.

Omschrijving	Balanswaarde 1-1-2025	Boekwaarde 31-12-2025	Voorziening oninbaarheid	Balanswaarde 31-12-2025
Vorderingen op openbare lichamen	130	144	0	144
Rekening-courantverhouding met het Rijk	291	69	0	69
Totaal Uitzettingen met een rentetypische looptijd korter dan één jaar	421	213	0	213

Schatkistbankieren.

Berekening benutting drempelbedrag schatkistbankieren						
Verslagjaar						
(1)	Drempelbedrag	1.000				
		Kwartaal 1	Kwartaal 2	Kwartaal 3	Kwartaal 4	
(2)	Kwartaalcijfer op dagbasis buiten 's Rijks schatkist aangehouden middelen	111	118	138	122	
(3a) = (1) > (2)	Ruimte onder het drempelbedrag	889	882	862	878	
(3b) = (2) > (1)	Overschrijding van het drempelbedrag	0	0	0	0	
(1) Berekening drempelbedrag						
Verslagjaar						
(4a)	Begrotingstotaal verslagjaar	3.136				
(4b)	Het deel van het begrotingstotaal dat kleiner of gelijk is aan € 500 miljoen	3.136				
(4c)	Het deel van het begrotingstotaal dat de € 500 miljoen te boven gaat	0				
(1) = (4b)*0,02 + (4c)*0,002 met een minimum van €1.000.000	Drempelbedrag	1.000				
(2) Berekening kwartaalcijfer op dagbasis buiten 's Rijks schatkist aangehouden middelen						
		Kwartaal 1	Kwartaal 2	Kwartaal 3	Kwartaal 4	
(5a)	Som van de per dag buiten 's Rijks schatkist aangehouden middelen (negatieve bedragen tellen als nihil)	10.020	10.752	12.697	11.240	
(5b)	Dagen in het kwartaal	90	91	92	92	
(2) - (5a) / (5b)	Kwartaalcijfer op dagbasis buiten 's Rijks schatkist aangehouden middelen	111	118	138	122	



Liquide middelen

Bedragen x €1.000

Balans	2025	2024
Activa		
Liquide middelen		
Banksaldi	115	207
Totaal Liquide middelen	115	207
Totaal Activa	115	207

Overlopende activa

Bedragen x €1.000

Balans	2025	2024
Activa		
Overlopende activa		
Nog te ontvangen voorschotbedragen van overheidslichamen	80	0
Overige nog te ontvangen bedragen en de vooruitbetaalde bedragen	20	0
Totaal Overlopende activa	100	0
Totaal Activa	100	0

Vaste passiva

Bedragen x €1.000

Balans	2025	2024
Passiva		
Eigen vermogen		
Algemene reserve	0	0
Het gerealiseerde resultaat volgend uit het overzicht van baten en lasten in de jaarrekening	140	307
Totaal Eigen vermogen	140	307
Totaal Passiva	140	307

Verloopoverzicht eigen vermogen

Eigen vermogen	2025
Onverdeeld resultaat 2024	307.189
Totaal eigen vermogen 1-1-2025	307.189
Mutaties 2025	
Besluit resultaatbestemming 2024	- 307.189
Resultaat 2025	139.776
Totaal Eigen vermogen 31-12-2025	139.776



Vlottende passiva

Bedragen x €1.000

Balans	2025	2024
Passiva		
Netto-vlottende schulden, met een rente typische looptijd korter dan één jaar		
Overige schulden	244	236
Totaal Netto-vlottende schulden, met een rente typische looptijd korter dan één jaar	244	236
Totaal Passiva	244	236

Overlopende passiva

Bedragen x €1.000

Balans	2025	2024
Passiva		
Overlopende passiva		
Nog te betalen bedragen	44	85
Totaal Overlopende passiva	44	85
Totaal Passiva	44	85

Niet in de balans opgenomen verplichtingen

Het PlusTeam heeft op dit moment geen "niet in de balans opgenomen verplichtingen".



Het overzicht van baten en lasten in de jaarrekening

Programma's

Bedragen x €1.000

Programma	Primaire begroting 2025			Begroting na wijziging 2025			Realisatie 2025		
	Lasten	Baten	Saldo	Lasten	Baten	Saldo	Lasten	Baten	Saldo
Onze opdracht	2.695	0	-2.695	2.695	0	-2.695	2.633	28	-2.605
Totaal programma's	2.695	0	-2.695	2.695	0	-2.695	2.633	28	-2.605

Algemene dekkingsmiddelen

Bedragen x €1.000

Algemene dekkingsmiddelen	Primaire begroting 2025			Begroting na wijziging 2025			Realisatie 2025		
	Lasten	Baten	Saldo	Lasten	Baten	Saldo	Lasten	Baten	Saldo
6.71B Begeleiding (WMO)	0	627	627	0	627	627	0	627	627
6.72A Jeugdhulp begeleiding	0	2.509	2.509	0	2.509	2.509	0	2.509	2.509
Resultaat	0	3.136	3.136	0	3.136	3.136	0	3.136	3.136

Onvoorzien, overhead en Vpb

Bedragen x €1.000

Onvoorzien, overhead en Vpb	Primaire begroting 2025			Begroting na wijziging 2025			Realisatie 2025		
	Lasten	Baten	Saldo	Lasten	Baten	Saldo	Lasten	Baten	Saldo
Overhead	441	0	-441	441	0	-441	445	54	-391
Resultaat	441	0	-441	441	0	-441	445	54	-391

Mutaties reserves

Bedragen x €1.000

Mutaties reserves	Primaire begroting 2025			Begroting na wijziging 2025			Realisatie 2025		
	Lasten	Baten	Saldo	Lasten	Baten	Saldo	Lasten	Baten	Saldo

Resultaat

Bedragen x €1.000

Resultaat	Primaire begroting 2025			Begroting na wijziging 2025			Realisatie 2025		
	Lasten	Baten	Saldo	Lasten	Baten	Saldo	Lasten	Baten	Saldo
Resultaat	3.136	3.136	0	3.136	3.136	0	3.078	3.218	140
Resultaat	3.136	3.136	0	3.136	3.136	0	3.078	3.218	140



Het overzicht van baten en lasten per taakveld

Bedragen x €1.000

Exploitatie	Primaire begroting 2025			Begroting na wijziging 2025			Realisatie 2025		
	Lasten	Baten	Saldo	Lasten	Baten	Saldo	Lasten	Baten	Saldo
0.11 Resultaat van de rekening van baten en lasten	0	0	0	0	0	0	140	0	-140
0.4 Overhead	441	0	-441	441	0	-441	445	54	-391
6.71B Begeleiding (WMO)	539	627	88	539	627	88	527	633	106
6.72A Jeugdhulp begeleiding	2.155	2.509	354	2.155	2.509	354	2.106	2.531	425
Resultaat	3.136	3.136	0	3.136	3.136	0	3.218	3.218	0

Toelichting

Verdelingsprincipe

De gemeentelijke bijdragen worden bepaald aan de hand van verdeelsleutels. De bijdrage per gemeente voor de salarislaster (excl. management en ondersteuning), de opleidingskosten is gebaseerd op de verdeelsleutel 81% voor Geldrop-Mierlo en 19% voor Waalre. Voor de overige posten is de verdeling gebaseerd op basis van het aantal inwoners per gemeente.

Voor de verdeling van kosten hanteren we drie taakvelden (overhead, begeleiding WMO en jeugdhulp begeleiding). Omdat het PlusTeam werkt met 1 gezin - 1 plan zijn de kosten niet op basis van cijfers te generen. Het gezinsplan is zowel WMO als Jeugdwetkosten gerelateerd. We kiezen er daarom voor om na verantwoording van de overhead de overige kosten op 20-80% basis te verdelen over Begeleiding WMO en Jeugdhulp begeleiding te verdelen.

	Inkomsten 2025
Bijdrage gemeente Geldrop-Mierlo	€ 2.467.034
Bijdrage gemeente Waalre	€ 668.964
Totaal bijdrage gemeenten	€ 3.135.998
Overige inkomsten	€ 81.793
Totaal inkomsten	€ 3.217.791



Toelichting op het overzicht van baten en lasten in de jaarrekening

Inleiding

In deze paragraaf wordt een toelichting gegeven op diverse aspecten van het overzicht baten en lasten. Achtereenvolgens zal ingegaan worden op:

- de begrotingsrechtmatigheid;
- een analyse van de verschillen tussen de raming en realisatie;
- overzicht van de incidentele baten en lasten;
- wet normering topfunctionarissen.

Vennootschapsbelasting

Het PlusTeam is geen vennootschapsbelasting (Vpb) verschuldigd.

Begrotingsrechtmatigheid

Bij de rechtmatigheidsverantwoording vormt het begrotingscriterium een belangrijk toetsingscriterium. In de toelichting op het Besluit Accountantscontrole Decentrale Overheden (Bado) wordt begrotingsrechtmatigheid omschreven als:

“Financiële beheershandelingen, die ten grondslag liggen aan de baten en lasten, evenals de balansposten, dienen tot stand te zijn gekomen binnen de grenzen van de geautoriseerde begroting en de hiermee samenhangende programma’s. In de begroting zijn de maxima voor de lasten vermeld die door het bestuur zijn vastgesteld. Dit houdt in dat de financiële beheershandelingen dienen te passen binnen de begroting, de toereikendheid van het begrotingsbedrag en het begrotingsjaar van belang zijn”.

Afwijkingen betreft het dagelijks bestuur in de rechtmatigheidsverantwoording. Mogelijke afwijkingen ten opzichte van de gewijzigde begroting zijn in het onderstaande stroomschema uit de kadernota rechtmatigheid samengevat.



Overschrijding van lasten en/of investeringen

De toets op rechtmatigheid richt zich op de beschikbare uitgavenbudgetten en de werkelijk gedane uitgaven. Uit het gecompriëerde overzicht hieronder blijkt dat er ten opzichte van de begroting na wijziging geen overschrijding op de lasten is.



Over- en onderschrijdingen van de baten en onderschrijdingen van lasten en investeringen

Het bestuur heeft op 18 december 2025 het volgende besluit genomen: "Het melden van over- en onderschrijdingen van de baten en onderschrijdingen van lasten en investeringen in de jaarrekening 2025 als tijdig te beschouwen."

Programma-lasten	Begroting na wijziging	Realisatie	Saldo
1. Onze opdracht	€ 3.135.998	€ 3.078.015	€ 57.983
Totaal			

Dit betreft het overzicht van de lasten. Hieruit blijkt een onderschrijding.

In de Halfjaarlijkse rapportage 2025 is reeds gemeld dat we een bedrag gingen overhouden op de personele budgetten. Ook zijn toen een aantal overschrijdingen genoemd zoals opleidingen en kosten voor werving en selectie. De vrijval van de reservering loopbaanbudget (€ 54.270) is pas laat aan het licht gekomen en kon daardoor ook niet eerder gemeld worden dan bij de jaarrekening.

Programma -baten	Begroting na wijziging	Realisatie	Saldo
1. Onze opdracht	€ 3.135.998	€ 3.217.791	€ 81.793
Totaal			

Dit betreft het overzicht van de baten. Hieruit blijkt een overschrijding.

Dit bedrag heeft voor afgerond € 54.000 betrekking op pleegzorgvergoedingen en voor € 26.000 op de opvang van diverse cliënten. Deze kosten heeft het PlusTeam in 1^e instantie voor haar rekening genomen en vervolgens allemaal bij de desbetreffende gemeente (in dit geval heeft alles betrekking op de gemeente Geldrop-Mierlo) in rekening gebracht.

Bovenstaande in acht nemende is de onderschrijding van de lasten en de overschrijding van de baten tijdig gemeld en daarmee akkoord.

Analyse overzicht van baten en lasten

Voor een nadere toelichting op het overzicht van baten en lasten geven we in het begrotingsprogramma "Onze opdracht" een toelichting op het resultaat.

Overzicht van incidentele baten en lasten

In 2025 is 1 post opgenomen die zowel aan de baten als aan de lasten kant incidenteel van aard is. Het gaat om de tijdelijke post van 3 fte voor de duur van 5 maanden om de wachtlijsten en wachttijden in te lopen.

Programma	2025	2025	2025
1. Onze opdracht-lasten	Begroot	Realisatie	Saldo
3 fte voor de duur van 5 maanden om wachtlijsten en wachttijden in te lopen	106.250	106.250	0
1. Onze opdracht-baten	Begroot	Realisatie	Saldo
Gemeentelijke bijdragen voor de 3 tijdelijke fte	106.250	106.250	0
Totaal	0	0	0

Wet normering bezoldiging topfunctionarissen publieke en semipublieke sector (WNT)

De WNT is van toepassing op het PlusTeam. Het toepasselijke bezoldigingsmaximum is in 2025 € 246.000,- (dit is het algemeen bezoldigingsmaximum).

Naast de genoemde topfunctionaris zijn er geen overige functionarissen met een dienstbetrekking die in 2025 een bezoldiging boven het individueel toepasselijk drempelbedrag hebben ontvangen.

Leidinggevende topfunctionarissen met dienstbetrekking.

bedragen x € 1	J.J.R. van der Kruijs
Functiegegevens	Directeur
Aanvang en einde functievervulling in 2025	1/1 - 31/12
Omvang dienstverband (als deeltijdfactor in fte)	1,0
Dienstbetrekking?	Ja
Bezoldiging	
Beloning plus belastbare onkostenvergoeding (€)	116.888
Beloningen betaalbaar op termijn (€)	13.236
<i>Subtotaal</i>	<i>130.124</i>
Individueel toepasselijke bezoldigings-maximum	246.000
-/- Onverschuldigd betaald bedrag en nog niet terugontvangen bedragen	n.v.t.
Bezoldiging	130.124
Het bedrag van de overschrijding en de reden waarom de overschrijding al dan niet is toegestaan	n.v.t.
Toelichting op de vordering wegens onverschuldigde betaling	n.v.t.
Gegevens 2024	
bedragen x € 1	J.J.R. van der Kruijs
Functiegegevens	Directeur
Aanvang en einde functievervulling in 2024	1/7 - 31/12
Omvang dienstverband (als deeltijdfactor in fte)	1,0
Dienstbetrekking	Ja
Bezoldiging	
Beloning plus belastbare onkostenvergoeding (€)	57.936
Beloningen betaalbaar op termijn (€)	6.676
<i>Subtotaal</i>	<i>64.612</i>
Individueel toepasselijke bezoldigingsmaximum	117.137
Bezoldiging	64.612

In 2025 waren onderstaande functionarissen lid van het bestuur. Zij ontvingen daarvoor geen afzonderlijke bezoldiging.

Naam topfunctionaris	Organisatie	Functie	Periode
M. Pieters	Waalre	Lid AB	1-1-2025 t/m 31-12-2025
P. Looijmans	Geldrop-Mierlo	Lid AB	1-1-2025 t/m 31-12-2025
K. Vortman	Waalre	Lid AB/DB	1-1-2025 t/m 31-12-2025
M. Sanders	Geldrop-Mierlo	Vrz AB/DB	1-1-2025 t/m 31-12-2025



Rechtmatigheidsverantwoording

Rechtmatigheidsverantwoording jaarrekening 2025

Verantwoordelijkheid dagelijks bestuur

De baten en lasten alsmede de balansmutaties moeten getrouw in de jaarrekening worden opgenomen. Uit het getrouw opnemen van de baten en lasten alsmede de balansmutaties, blijken een drietal rechtmatigheidscriteria niet expliciet. Dit betreffen het begrotings-, voorwaarden-, en misbruik- en oneigenlijk gebruik criterium. In deze rechtmatigheidsverantwoording licht het dagelijks bestuur toe in hoeverre bij de in de jaarrekening verantwoorde baten en lasten, alsmede de balansmutaties het begrotings-, voorwaarden-, en misbruik- en oneigenlijk gebruik criterium zijn nageleefd. Dit houdt in dat de verantwoorde baten en lasten, alsmede de balansmutaties in overeenstemming zijn met door het algemeen bestuur vastgestelde kaders zoals de begroting en verordeningen en met bepalingen in de relevante wet- en regelgeving. Bij de waarderingsgrondslagen in de jaarrekening is het door het algemeen bestuur op 18 december 2025 vastgestelde normenkader van de relevante wet- en regelgeving verder toegelicht.

Deze verantwoording hanteert een grensbedrag omdat alleen de van belang zijnde aspecten in de verantwoording hoeven te worden betrokken. Deze grens is door het algemeen bestuur bepaald en bedraagt 2% van de totale lasten exclusief toevoegingen aan de reserves en is daarmee vastgesteld op € 61.500. De grondslag voor deze verantwoording is de Kadernota Rechtmatigheid 2025 van de Commissie BBV van september 2025.

Bevinding

Het dagelijks bestuur stelt vast dat de omvang van de in deze jaarrekening verantwoorde baten en lasten alsmede de balansmutaties die niet rechtmatig tot stand zijn gekomen € 0 bedraagt. Dit is lager dan de daarvoor gestelde grens van € 61.500. Van de niet rechtmatig tot stand gekomen verantwoorde baten en lasten alsmede de balansmutaties is volgens het dagelijks bestuur overigens een bedrag van € 0 acceptabel op basis van door het algemeen bestuur vastgestelde afspraken.

In de paragraaf bedrijfsvoering is op basis van de Kadernota rechtmatigheid van de commissie BBV en op basis van de afspraken met het algemeen bestuur aanvullende informatie opgenomen over de financiële rechtmatigheid. In deze paragraaf heeft het dagelijks bestuur ook beschreven welke actie hij onderneemt om vermelde afwijkingen in de toekomst te voorkomen.