

Groenvisie gemeente Waalre

Met deze visie zet de gemeente Waalre een stip op de horizon voor het openbaar groen. Het is de kapstok waaraan al het gemeentelijk beleid ten aanzien van groen wordt opgehangen. De focus van de visie ligt binnen de bebouwde komgrenzen op het groen in eigendom en/of in beheer is van de gemeente Waalre. Bijvoorbeeld parken, speelplekken, straatbomen, bermen of plantsoenen. Uiteraard heeft deze visie wel raakvlakken met het groen buiten de bebouwde kom en het groen dat in eigendom is van derden (bijvoorbeeld natuurorganisaties of bewoners).

De visie is opgesteld naar aanleiding van de burgerpeiling in 2017. Hier kwam naar voren dat het belangrijkste zorgpunt de staat van het onderhoud van wegen en groen is. De komende raadperiode gaat de gemeente een inhaalslag maken in de kwaliteit van de openbare ruimte. Dus ook het openbaar groen. Hoe we dit gaan doen bepaalt mede deze visie.

Voorafgaand aan het opstellen van de visie zijn inwoners en belangenorganisaties uitgenodigd voor een Groencafé. Hier hebben zij nagedacht over de zes visiethema's en hun ideeën en wensen kenbaar gemaakt.

Met deze wensen zijn de raadsleden in een werksessie aan de slag gegaan. De uitkomsten van beide avonden in combinatie met de inhoudelijke kennis van de gemeentelijke projectgroep heeft geleid tot deze visie en de bijbehorende groenstructuur.

Nadat de visie en groenstructuur zijn vastgesteld door de gemeenteraad werken wij in 2019 dit verder uit in een groenbeleidsplan en een boombeleidsplan. Parallel aan de totstandkoming van deze visie hebben we ook de waardevolle bomenlijst geactualiseerd.

“Een weelderige groene ruimte als excellente woonomgeving.”

Een vooruitblik: Gemeente Waalre in 2030

De gemeente Waalre is als een weelderige tuin waar iedereen kan genieten van het groen. Hier is het excellent wonen in een kwalitatief hoogwaardige woonomgeving¹; Waalre is dan ook huiskamer van de Brainportregio. De comfortabele voet- en fietspaden verbinden de wijken met de omliggende bosrijke omgeving en het buitengebied. In het groen wordt actief gespeeld, gefietst en gewandeld door mensen van allerlei leeftijden. Op de bankjes zitten ouderen die een klein rondje maken. In de speeltuinen en ravotplekken spelen kinderen en leren zij over de natuur². In de dorpen versterkt het groen de sfeer van genieten, bezinning, monumentaal, exclusief en feestelijk³.

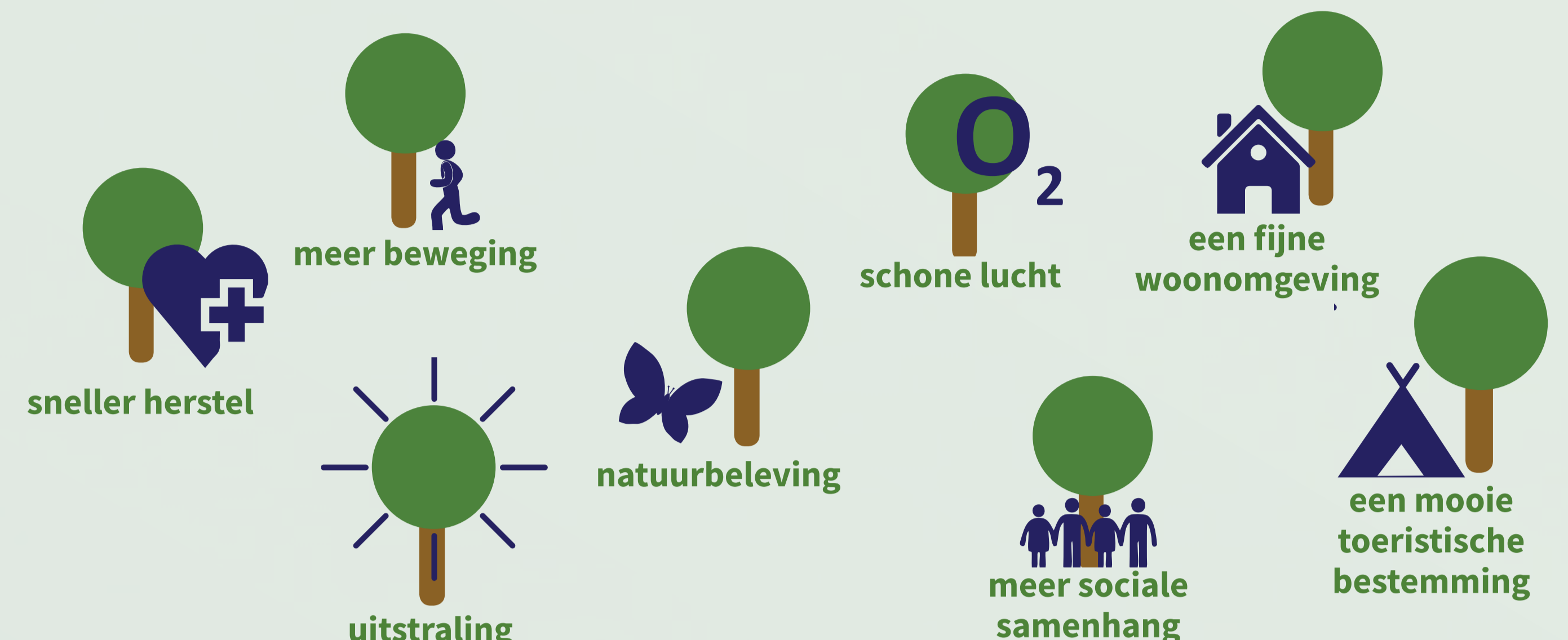
De bosrijke omgeving en de stevige groenstructuren in de kernen en nieuwbouwwijken hebben meer mensen aangetrokken om hier te komen wonen. Door de groenstructuren start de beleving van de natuur dicht bij huis in de wijk. In de nieuw gebouwde wijken zijn vele bestaande bomen en groene elementen hiervoor behouden⁴. Deze wijken zijn duurzaam ontworpen en gebouwd met respect voor het omliggende groen en landschap. Dit geeft de nieuwe wijken een landelijke aanblik en hiermee onderscheidt het zich van andere nieuwbouwwijken in Brainportregio Eindhoven.

Waalre heeft vele volwassen bomen die het dorp een mooi aanzicht geven en een belangrijke bijdrage leveren aan de gezondheid van inwoners en het leefgebied van planten en dieren. Dit komt doordat de afgelopen jaren is ingezet op het behoud en het in balans brengen van het bomenbestand. Nieuwe bomen zijn op de juiste plekken aangeplant, waardoor ze nu en in de toekomst voldoende ruimte hebben en zo min mogelijk overlast veroorzaken.

De vele volwassen bomen in de bebouwde kom geven ook verkoeling tijdens langdurige periodes van hitte en houden water vast in periodes van droogte. De vele groene tuinen dragen hier ook aan bij. Ook nemen ze het regenwater op in de grond waardoor ze het riool ontlasten. Daarnaast wordt water opgeslagen in de groene wadi's in de wijken.

Een belangrijke kwaliteit van wonen in de gemeente Waalre is de natuurlijke en bosrijke omgeving: in het buitengebied maar ook in de dorpen is deze voelbaar. Zo zijn de dorpen met de het omliggende landschap met elkaar vervlochten door de vele groene recreatieve routes, bloemrijke bermen en stevige groene dorpsranden. In de dorpen is een grote diversiteit aan bomen, bloeiende kruiden en grassen aanwezig. Deze vormen een aantrekkelijk leefgebied voor bijen, vlinders en vogels.

Waarde van groen



Tien jaar geleden keken we anders naar het groen dan nu. Groen was vooral de decoratie van de leefomgeving. Het belangrijkste was dat het groen er netjes bij lag en dat het niet te veel overlast veroorzaakte. Maar tijden zijn veranderd:

- o Mensen willen het openbaar groen in toenemende mate gebruiken om tot rust te komen en te recreëren.
- o Het klimaat verandert: dat betekent meer regen of juist grotere periodes van droogte en hitte.
- o Inwoners willen meer zeggenschap over hun leefomgeving.
- o Het aantal soorten dieren en planten neemt drastisch af in Nederland.

In al deze vraagstukken kan het openbaar groen een belangrijke rol gaan spelen: het vertegenwoordigt een waarde die niet zomaar in geld uit te drukken is.

Thema's

Met de vooruitblik is de stip op de horizon gezet. Voordat we dit punt bereiken moet echter nog veel gebeuren. Samen met onze inwoners, ondernemers en andere organisaties werken wij als gemeente Waalre aan het realiseren van deze visie. De visie beschrijven we in zes thema's: *Mooi groen Waalre, Doen in het groen, Bomen in Waalre, Groen in een veranderend klimaat, Divers en natuurlijk groen en Groen zelfbeheer*. Per thema beginnen we met een fotocollage met quotes uit het participatietraject. Vervolgens volgen de ambities en de onderbouwing. Alle thema's, met uitzondering van zelfbeheer, sluiten af met een kaart. Deze kaarten vormen de bouwstenen voor de groenstructuur.

Mooi groen Waalre



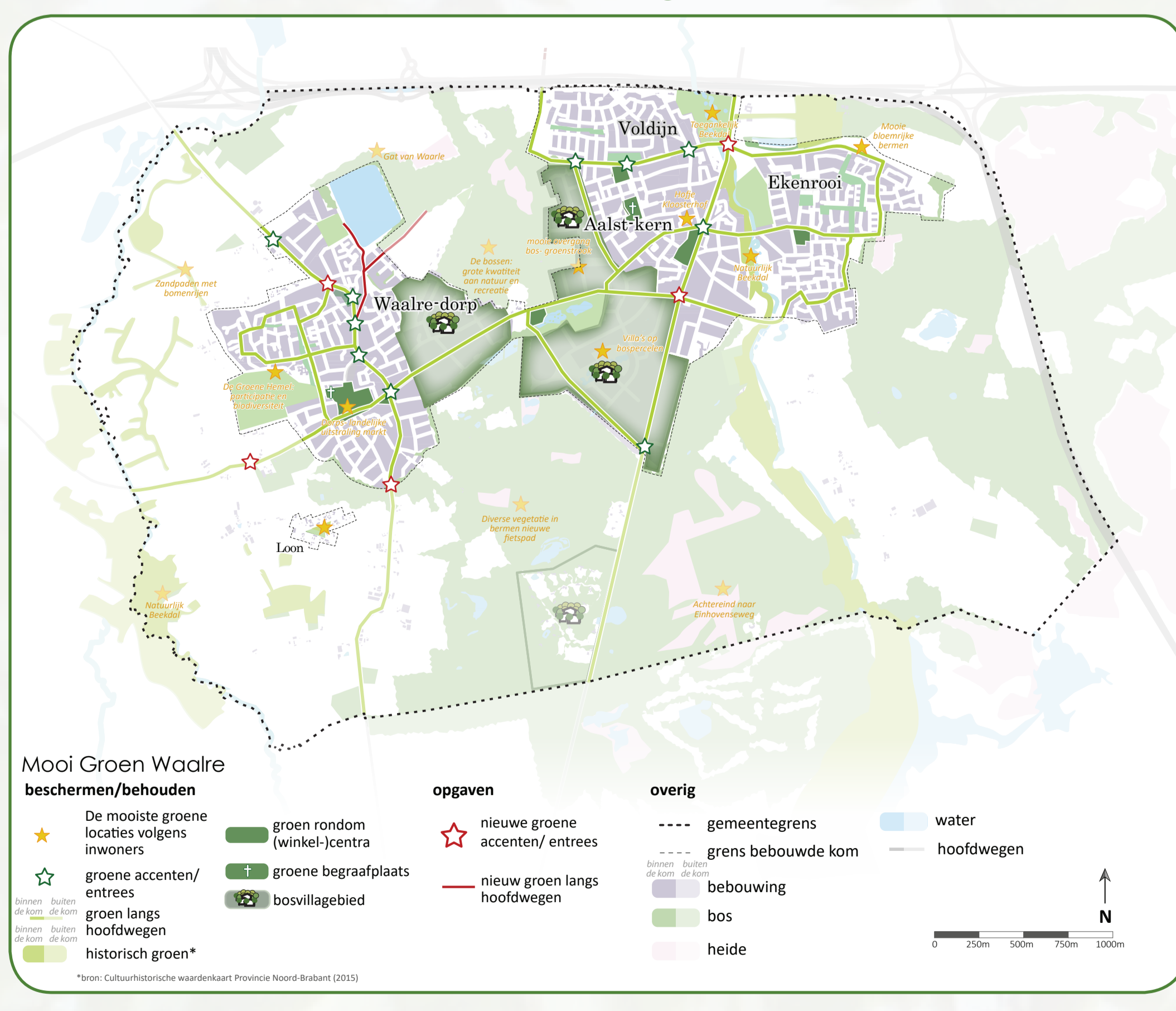
Ambities

- Waalre blijft de groenste woongemeente in de Brainportregio⁵.
- Meer dan de helft van het oppervlak in de bebouwde kom blijft begroeid met groen¹.
- Naast de kwantiteit is de kwaliteit van het groen zeer belangrijk voor de uitstraling van onze gemeente. Het huidige kwaliteitsniveau voor beheer en onderhoud blijft minimaal gehandhaafd.
- Bij de entrees, centrumgebieden en doorgaande wegen streven we naar een kwaliteitsverhoging, naar een hoogwaardige uitstraling. De inrichting, het beheer en het onderhoud van het groen op deze accenten is van een hogere kwaliteit dan de overige locaties in de gemeente.
- In de centrumgebieden versterkt het groen de sfeer van genieten, bezinning, monumentaal, exclusief en/of feestelijk³.
- Bij de bouw van nieuwe wijken behouden we zo veel mogelijk bestaande bomen en groene elementen. We richten deze wijken in met respect voor het omliggende groen en landschap⁴.

Waarom deze ambities?

Waalre wil de aantrekkelijkste woongemeente zijn voor (inter-)nationaal talent werkzaam in de regio Brainportregio Eindhoven en voor de lokale bevolking¹. Dit doen we door de kwaliteit van de woonomgeving op een hoog niveau te houden en versterken. De hoeveelheid groen in de gemeente is één van onze sterke punten. De combinatie van groene kernen, wijken en tuinen zorgt nu al voor een grote hoeveelheid groen in de bebouwde kom. In 2017 was 52% van het oppervlak in de bebouwde kom begroeid met groen. Waalre is hiermee de groenste gemeente rondom Brainportregio Eindhoven². Ons doel is om de groenste woongemeente te blijven, en minimaal deze 52% groen in de bebouwde kom te behouden. Ook bij de bouw van nieuwe wijken. De gemeente Waalre heeft in de periode tot 2030 een ambitieuze en aanzienlijke woningbouwtaak⁴. Om de identiteit en het groene karakter ook in deze nieuwbouwwijken terug te laten komen behouden we zo veel mogelijk bestaande bomen en borden en voert op de bestaande groenstructuren.

Waar vinden we deze ambities terug?



Doen in het groen



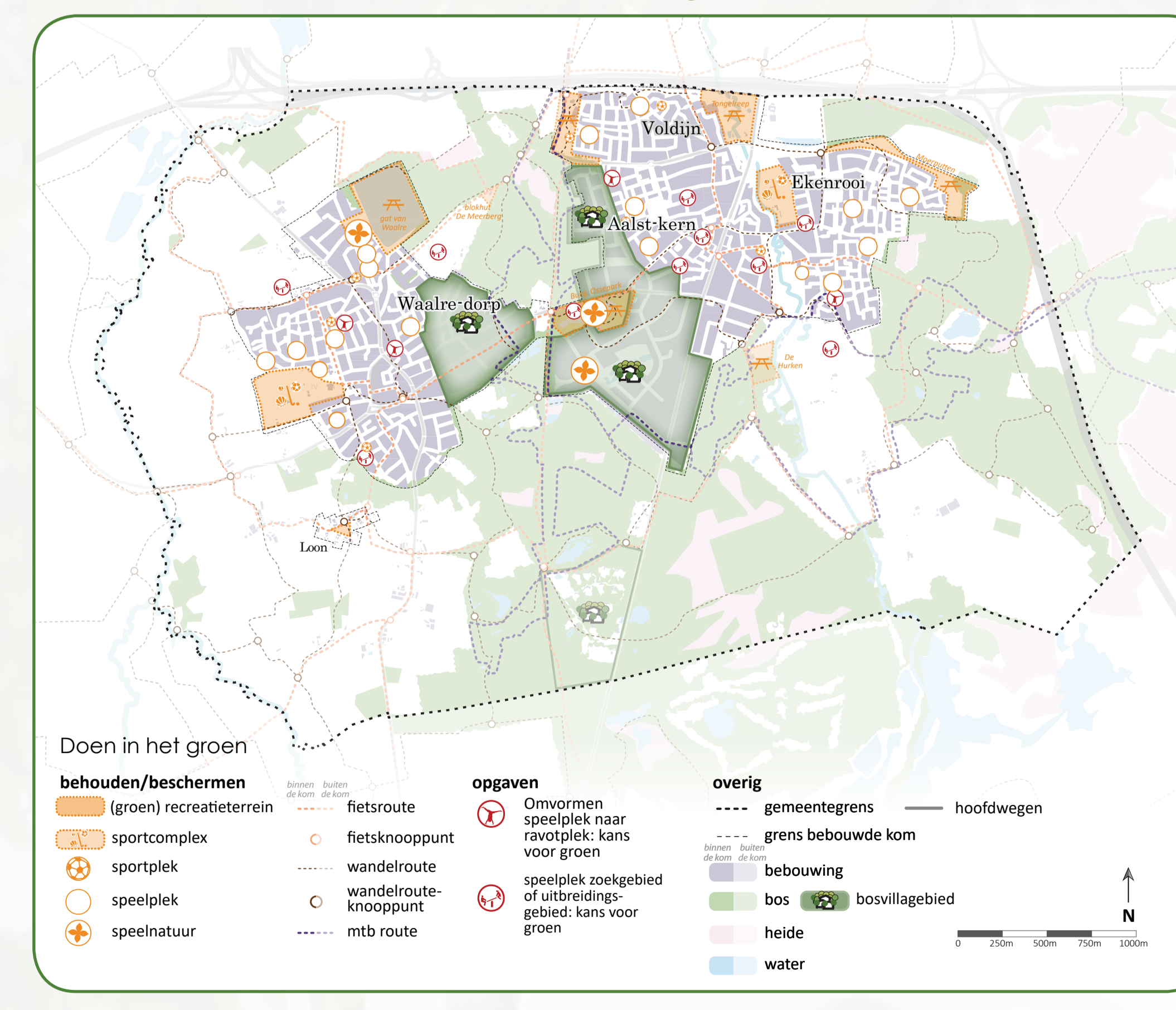
Ambities

- Iedere inwoner en bezoeker van onze gemeente heeft de mogelijkheid om te genieten van het groen en om daarin te spelen, sporten of recreëren binnen en buiten de bebouwde kom.
- De groene routes en verblijfplekken zorgen voor ontmoeting tussen de verschillende leeftijden en doelgroepen. Niet iedere doelgroep zijn eigen speciale plek, maar juist een groene ruimte waar verschillende doelgroepen verblijven of passeren.
- We besteden extra aandacht aan het spelen in het groen voor onze jeugd en de toegankelijkheid van het groen voor ouderen.
- Verbeterde verbindingen vanuit de bebouwde kom naar het buitengebied en de natuurgebieden versterken de gebruiksmogelijkheden in het groen, in de vorm van comfortabele wandel- en fietspaden en avontuurlijke struinpaden.
- Nieuwbouw wijken: Daar waar het kan ruimte voor groen met natuurwaarden daar waar het kan in combinatie met andere functies zoals waterberging, recreatie en spelen.

Waarom deze ambities?

De gemeente Waalre wil een excellente woonomgeving voor iedereen. In onze inclusieve samenleving is de gemeente verantwoordelijk dat ook ouderen en mindervaliden gebruik kunnen maken van groene faciliteiten. Bijvoorbeeld door comfortabele, verharde paden en routes met bankjes, waar ouderen van bankje naar bankje kunnen 'hoppert' en weer even uitrusten. Voor kinderen is het belangrijk dat zij veilig en makkelijk bij verschillende soorten (groene) speelplekken en in de bossen kunnen komen, en dat deze plekken met elkaar verbonden zijn¹. Ook sporters maken graag gebruik van groene routes en trapveldjes. De gemeente Waalre heeft de wens om iedereen van 0-100 jaar te laten bewegen. Omdat groen aanzet tot bewegen speelt de groene aankleding van recreatieve routes vanuit de wijken naar het buitengebied een belangrijke rol in het realiseren van deze wens². Ook is ons groen voor inwoners uit de omliggende regio. Zij komen ook in Waalre recreëren. Zo dragen wij bij aan een goed voorzieningsniveau in de Brainportregio.

Waar vinden we deze ambities terug?



Bomen in Waalre



Ambities

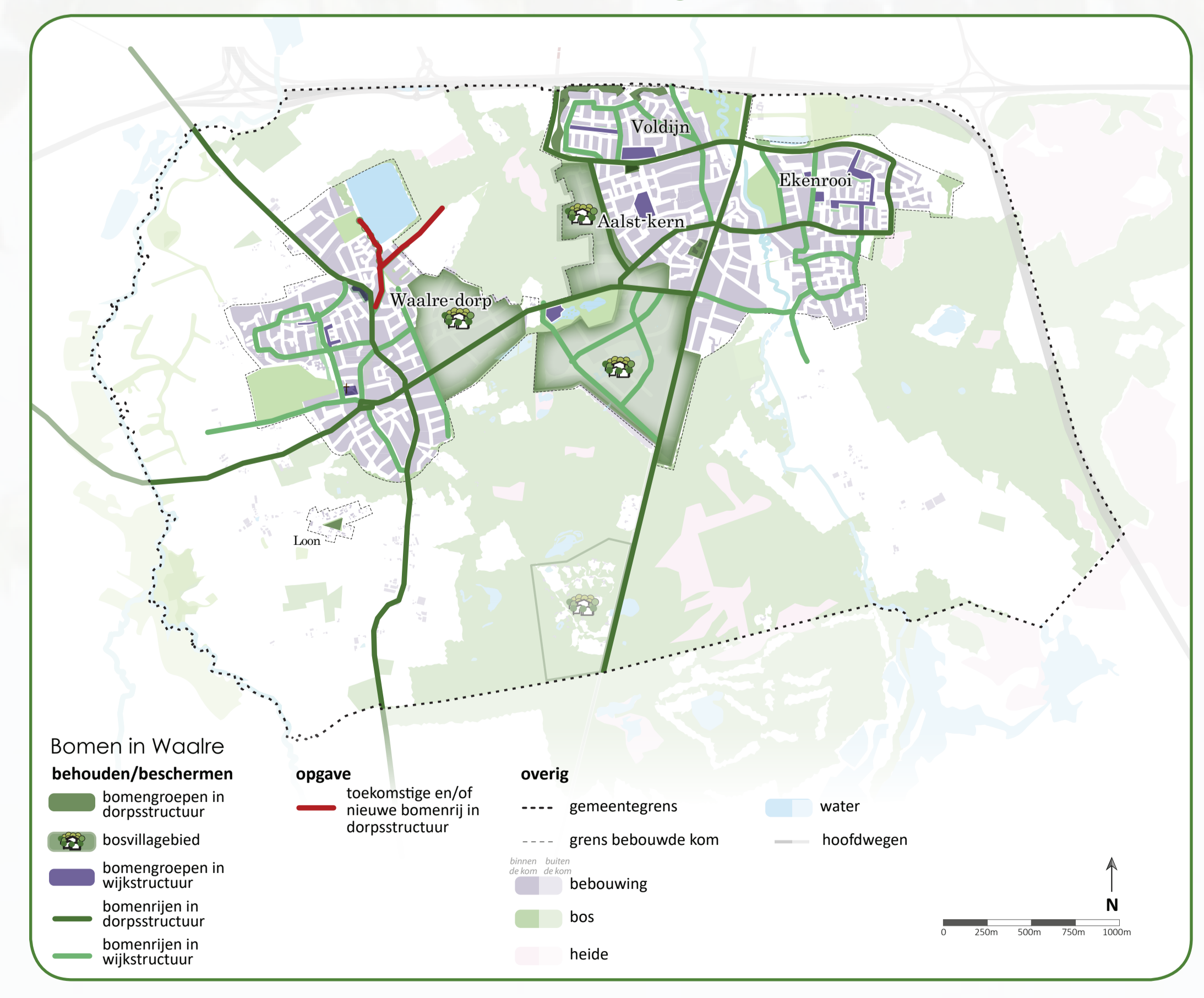
- Behoud van onze bestaande en gezonde bomen is het uitgangspunt. Seizoensgebonden overlast van bomen, zoals blad- of vruchtvval, schaduw of allergieën en de opwekking van zonne-energie zijn geen primaire reden om bomen te kappen. De afweging bomen te kappen wordt gemaakt als, door een combinatie van factoren, bijvoorbeeld onveilige situaties, onevenredige beschadiging van bijvoorbeeld gebouwen en continue overlast ontstaat.
- Waardevolle bomenstructuren en solitaire bomen die in eigendom zijn van de gemeente zijn beschermd in het gemeentelijk bomenbeleidsplan. Particuliere waardevolle bomen zijn extra beschermd in het waardevolle bomenbeleidsplan.
- Het (snoei) onderhoud wordt vakkundig en tijdig uitgevoerd, zodat onze bomen een optimale levensduur hebben.
- Nieuwe bomen planten we bij voorkeur aan op plekken waar zij volwassen kunnen worden: Een plek met voldoende ruimte boven en onder de grond. We investeren maximaal in de groeiplaatsen om bomen tot volle wasdom te laten komen en bijvoorbeeld wortelopdruk in de toekomst te voorkomen.
- Bij de aanplant van nieuwe bomen kiezen we voor het vergroten van variatie aan soorten.
- Bij de bouw van nieuwe wijken behouden we zoveel mogelijk bestaande bomen en boomstructuren.

Waarom deze ambities?

De gemeente Waalre heeft nu al prachtige volwassen bomen in de bebouwde kom. Deze bomen leveren een belangrijke bijdrage aan de gezondheid, het ecosysteem, comfort en uitstraling van de gemeente en haar inwoners. Aan de andere kant leveren ze soms ook overlast op door wortelopdruk, schaduw, vallende bladeren, vruchten en dieren die ze aantrekken. De bomen zijn van grote waarde, waardoor ze niet zomaar gekapt mogen worden. De bescherming van bomen is geregeld in de gemeentelijke APV en het gemeentelijk bomenbeleidsplan. Bij nieuwe wijken is het belangrijk dat de juiste boom op de juiste plek komt. Door te denken vanuit de lange termijn zorgen wij voor voldoende ruimte om de boom volwassen te laten worden en in de toekomst overlast zoveel mogelijk te voorkomen. Zo planten we bijvoorbeeld geen bomen die heel groot kunnen worden in kleine woonstraten. Daarnaast bepaalt het karakter van de wijk de boomkeuze.

Op dit moment staan in de gemeente Waalre veel bomen van dezelfde soort. Hierdoor zijn bomen extra vatbaar voor ziektes en plagen zoals de eikenprocessierups. Daarom is het doel om de variatie aan boomsoorten te vergroten bij het aanplanten van nieuwe bomen op wijk- en straatniveau. Ook goed en tijdig (snoei)onderhoud is van groot belang bij het krijgen van gezonde, volwassen bomen.

Waar vinden we deze ambities terug?



Bronnen:
1. Toekomst visie de kracht van Waalre 2016
2. Speerplanbeleid Waalre 2017-2025
3. Centrumvisie Waalre 2012
4. Gebiedsvisie Waalre Noord 2007
5. Groenste gemeente van Nederland, Gerbert Rohrik, 07/29/2017, <http://www.groenmonitor.nl/news/groenste-gemeente-van-nederland>

Groen in een veranderend klimaat



Ambities

- Gemeente Waalre zet maximaal in om de effecten van klimaatverandering voor te zijn. Hierbij wordt voornamelijk gekozen voor natuurlijke oplossingen. Ook kiezen onze ontwerpers planten- en bomsorten die beter bestand zijn tegen extreme weersomstandigheden zoals droogte en hitte.
- Tijdens nieuwbouw, vervangingen en groot onderhoudsprojecten richten we onze wijken klimaat adaptief in met daarbij een belangrijke rol voor groen.
- Om de juiste maatregelen te treffen doorloopt de gemeente Waalre het proces van weten (analyse), willen (ambitie), en werken (beleid en uitvoering)¹.
- De gemeente Waalre heeft een proactieve rol om inwoners te stimuleren hun huizen en tuinen te vergroenen en zo bij te dragen aan de klimaatadaptatie. Het is belangrijk om ambassadeurs te zoeken en onderling ideeën uit te wisselen over bijvoorbeeld het afkoppelen van regenwater.

Waarom deze ambities?

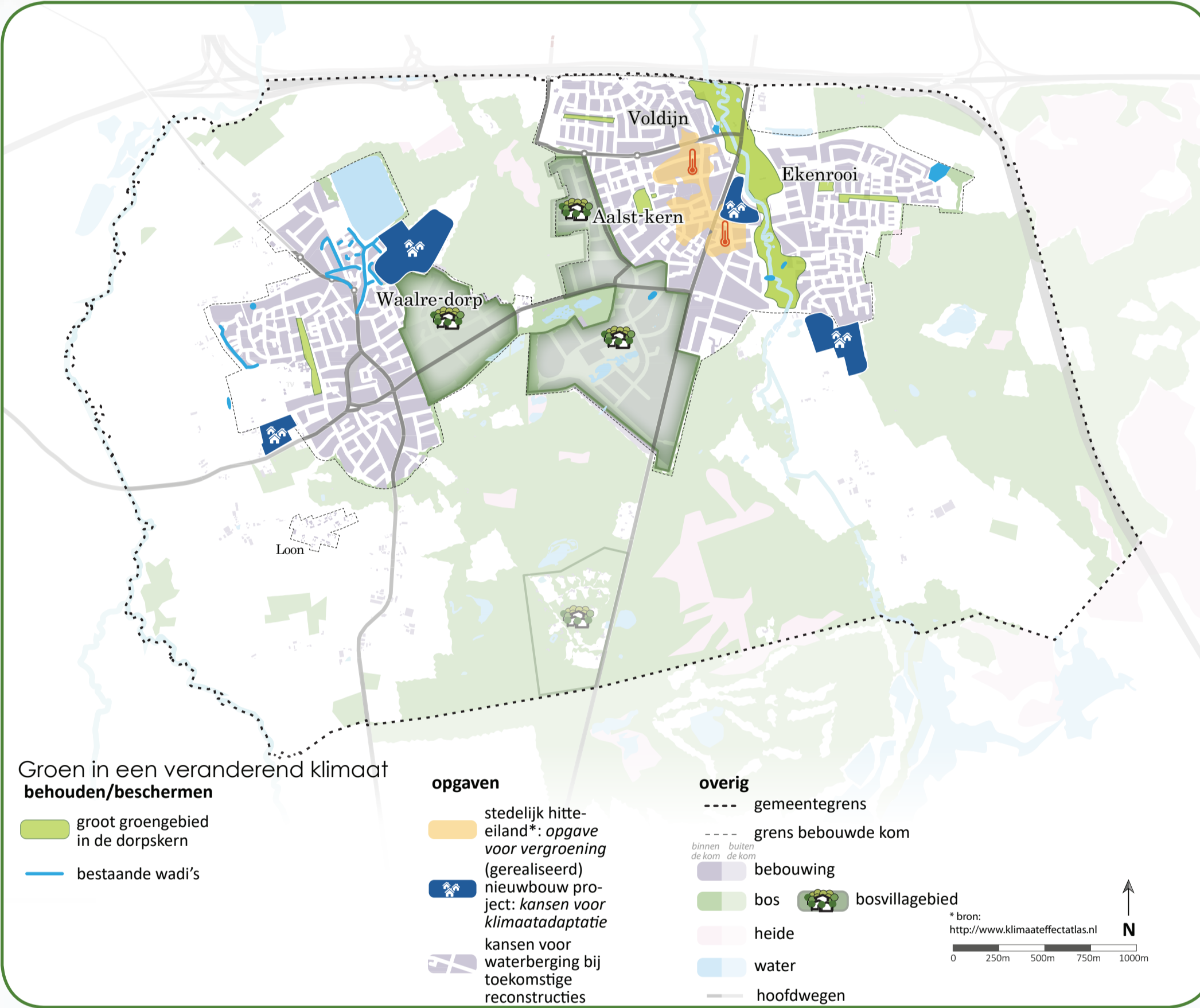
Door de verandering van het klimaat wordt het weer steeds extremer: heftigere regenbuien, stormen, periodes van langdurige droogte en extreme hitte. Gemeente Waalre bestaat vooral uit zandgrond, waardoor water makkelijk de bodem intrekt. Hierdoor heeft het groen het lastig tijdens aanhoudende periodes van droogte. Ondanks de zandgrond kan het toch voorkomen dat extreme regenval leidt tot overlast in de vorm van water op de straten, in de tuinen en huizen. Ook hitte kan in dichtbebouwde gebieden voor veel overlast zorgen, maar op dit moment zorgt de ruime groene omgeving voor voldoende verkoeling. De gemeente gaat de exacte gevolgen van klimaatverandering de komende tijd onderzoeken door het uitvoeren van een klimaatstresstest.

Na afronding van de klimaatstresstest gaan we aan de slag met het maken van een actieplan om de gemeente klimaat adaptief te maken. Hoewel dit een integrale opgave is, staat het vast dat groen hierin een cruciale rol speelt. Meer groen en minder verhard oppervlak vormt de kern van deze aanpak. Groen zorgt voor verkoeling, neemt water op en houdt water vast. Dit is niet alleen openbaar groen maar ook grotendeels privé groen. Daarom stimuleert de gemeente Waalre inwoners hun huizen en tuinen te vergroenen.

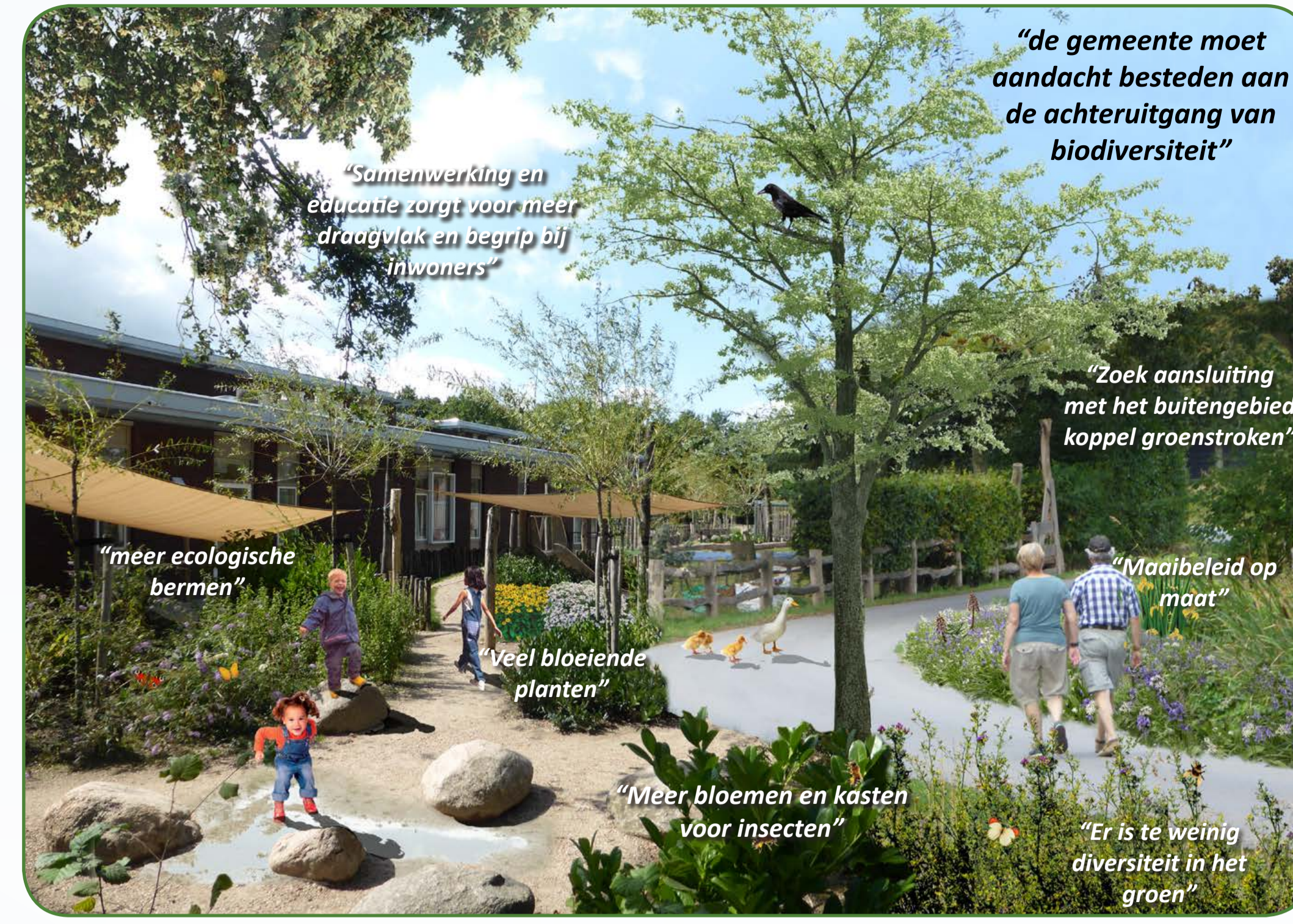
Tijdens het opstellen van deze visie hebben inwoners aangegeven welke klimaatmaatregelen favoriet zijn. Dit zijn wadi's, waterdoorlatende verhardingsmaterialen, parkeerplaatsen met groen, zonwering door groen, groene daken, stimuleren van groene tuinen en graswieden met bloemenmengsels.

1. Handreiking Ruimtelijk Adaptief, <https://ruimtelijkadaptief.nl/>

Waar vinden we deze ambities terug?



Divers en natuurlijk groen



Ambities

Binnen de bebouwde kom: focus op natuurbeleving

- Een grote diversiteit in bloeiende soorten kruiden en grassen.
- Veel dracht- en waardplanten voor bijen en vlinders.
- Vaker gebruikmaken van beplanting dat dient als voedsel en/of nestgelegenheid voor vogels.
- Combinaties van waterberging, spelen en natuurontwikkeling.
- Maatwerk van inheemse beplanting en diversiteit in soorten bomen, heesters, bloemen en kruiden. Waar mogelijk bloemrijke bermen aanleggen.
- Samenwerking, communicatie en educatie zorgt voor meer draagvlak en begrip bij inwoners.

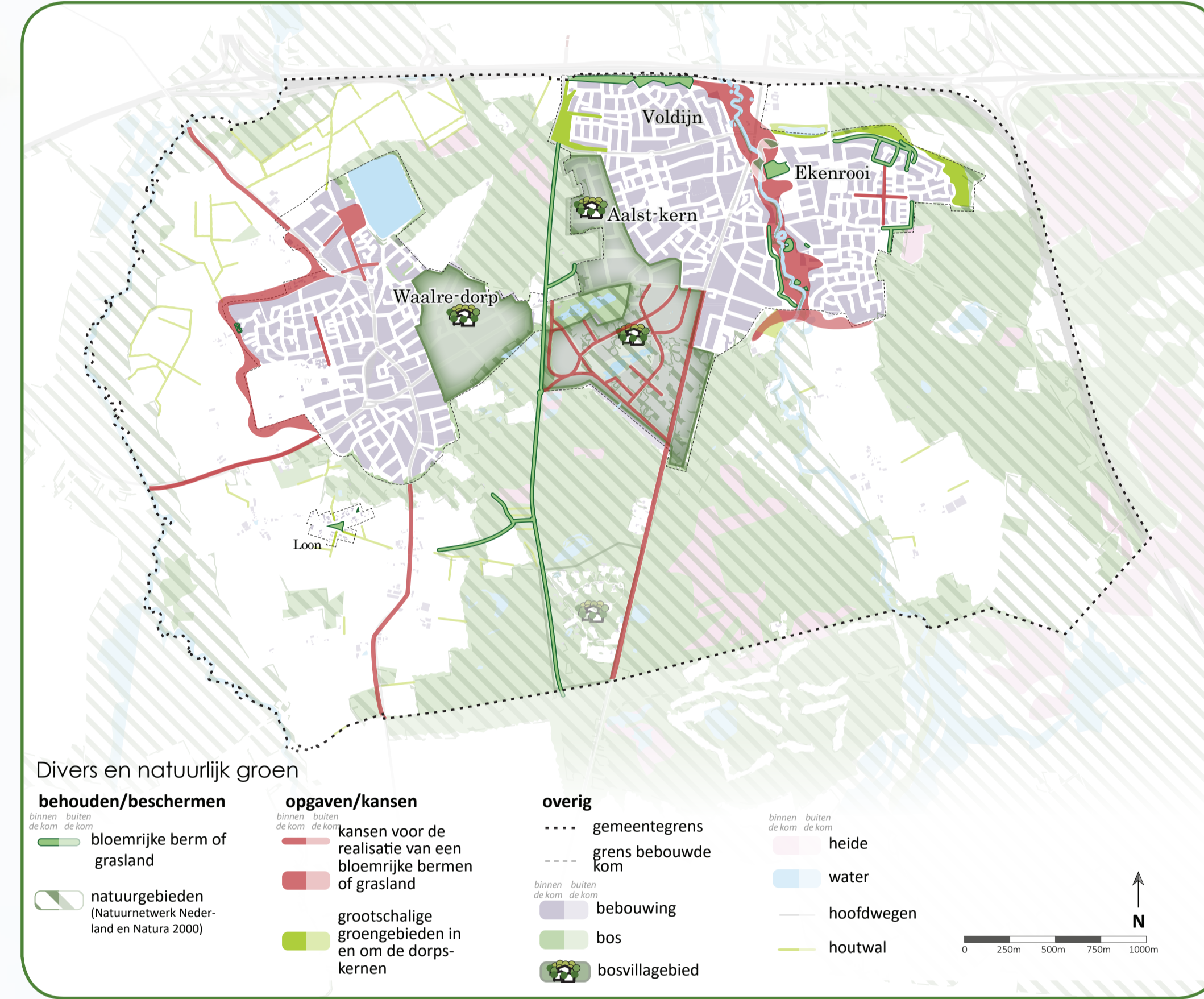
Buiten de bebouwde kom: focus op natuurwaarden

- Bos- en natuurterreinen zijn robuust en aaneengesloten door landschappelijke elementen.
- Een vergroting van het areaal aan ecologisch beheerde bloemrijke bermen wanneer daar ruimte voor is.
- De grote groengebieden vormen een geschikt leefgebied voor een groot aantal soortengroepen².
- Doelsoorten zijn de Stekelbrem, Kruipbrem, Levenbarende hagedis en Blaauwleugelsprinkhaan².

Waarom deze ambities?

Het aantal soorten planten, dieren en leefgebieden is de afgelopen eeuw op grote schaal (landelijk/wereldwijd) snel achteruitgegaan als gevolg van menselijke ingrepen. Goede voorbeelden hiervan zijn bijen en vlinders. Inmiddels zijn de gevolgen van het menselijk handelen voor deze achteruitgang duidelijk: monocultuur, toenemende gevoeligheid voor ziektes, minder voedsel voor fauna. Daarom zijn steeds meer overheden en organisaties actief om het behoud en de ontwikkeling van biodiversiteit te stimuleren. Zo ook de gemeente Waalre. Daar waar mogelijk kijken we naar kansen voor het creëren van de natuurwaarden. Binnen de bebouwde kom moet hier wel ruimte voor zijn. Dit kan bijvoorbeeld wel in de dorpsranden en in de grote groengebieden. Woonstraten en kleinere groengebieden zijn hiervoor niet geschikt. Hier is natuurbeleving het belangrijkste.

Waar vinden we deze ambities terug?



2. Integraal Beheerplan 2014-2024

Groen zelfbeheer



Ambities

- De gemeente Waalre staat open voor bewonersinitiatieven in het openbaar groen.
- De gemeente geeft bewonersinitiatieven in het groen praktische procesondersteuning en brengt expertise in vanuit andere initiatieven.
- We stellen simpele regels op in ons groenbeleid waarin we aangeven op welke locaties zelfbeheer is toegestaan en aan welke regels dit minimaal moet voldoen. Eén van de belangrijkste voorwaarden hierbij is dat het zelfbeheer een algemeen belang dient. Dit betekent dat het initiatief ook werkelijk de buurt/wijk/gemeente moet verbeteren.
- Het algemeen belang van de (hoofd-)groenstructuur is dermate groot dat de mogelijkheden voor zelfbeheer relatief beperkt zijn (afval ruimen, maaien). Buiten de groenstructuur liggen wel meer mogelijkheden voor inrichting en/of beheer door inwoners.
- Het college zal als opdrachtgever van het participatieproces waken over de voortgang en de kaders zoals gesteld in de Kadernota Burgerparticipatie & Burgerinitiatieven (2018).

Waarom deze ambities?

De gemeente staat open voor zelfbeheer, omdat dit de betrokkenheid en eigenaarschap van inwoners bij hun leefomgeving vergroot. Ook komt het ten goede aan de sociale samenhang in de straat, de wijk en/of het dorp. Zelfbeheer en de verantwoordelijkheid van bewoners moet niet worden gezien als een bezuinigingsmaatregel. In veel gevallen kost het vaak geld, omdat inwoners vaak iets terugkrijgen voor hun inspanning.

Tijdens het opstellen van deze visie hebben inwoners meegedacht over zelfbeheer. Hieruit is gebleken dat inwoners vooral behoefte hebben aan informatie over de mogelijkheden, lokale kennisdeling en samenwerking op wijk of straatniveau. Daarnaast vinden inwoners het belangrijk dat ze wat terugkrijgen voor hun inspanning in de vorm van een mooiere inrichting, gezelligheid of waardering van de gemeente. De rol van de gemeente bij zelfbeheer gaat verder dan alleen de opstartfase. Ook het terugkoppelen, controleren/handhaven, evaluatiemomenten en borgen van de continuïteit zijn onderdelen van deze aanpak. In de Kadernota Burgerparticipatie & Burgerinitiatieven (2018) staat hoe de gemeente Waalre omgaat met onder andere het zelfbeheer in het openbaar groen.

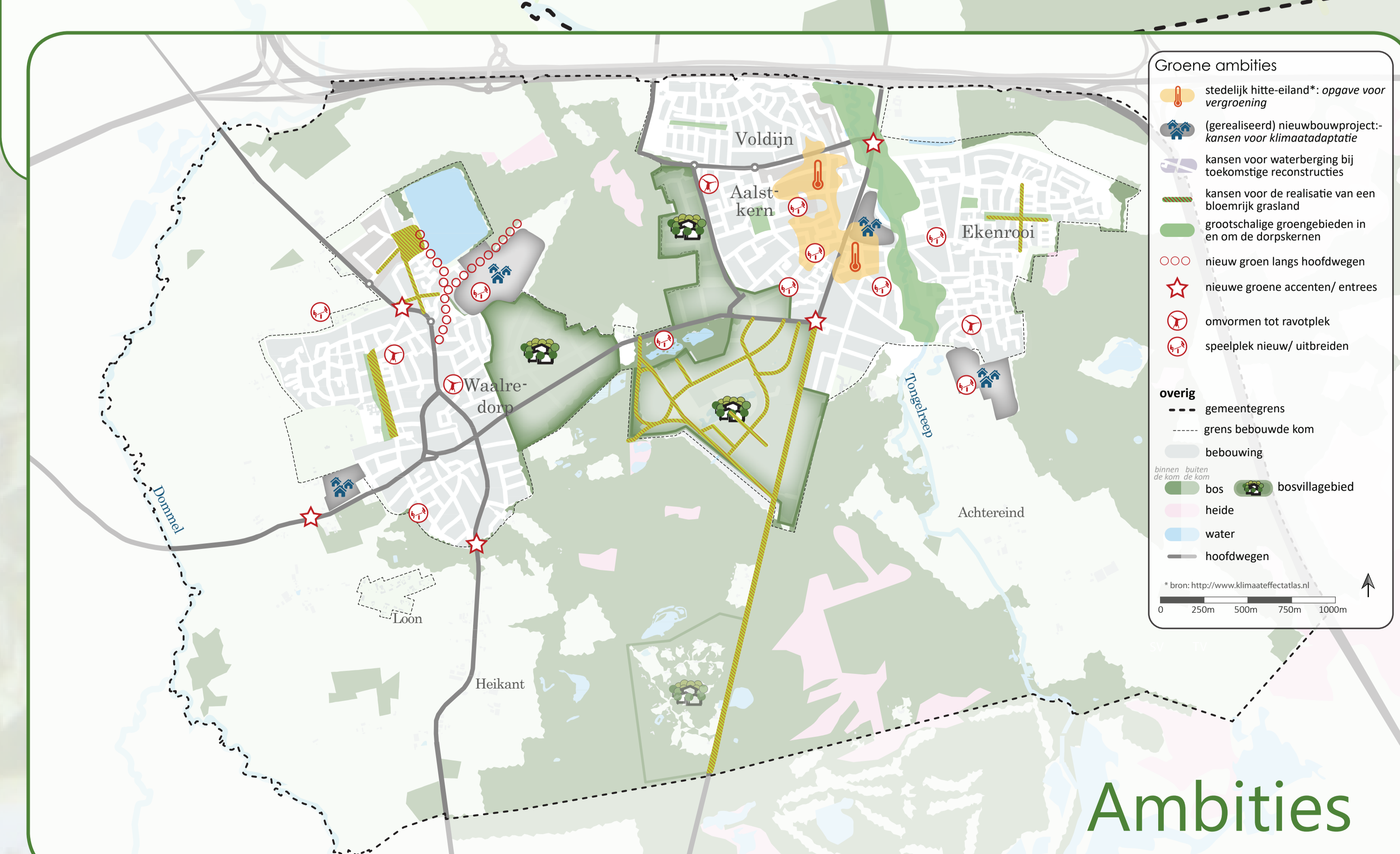
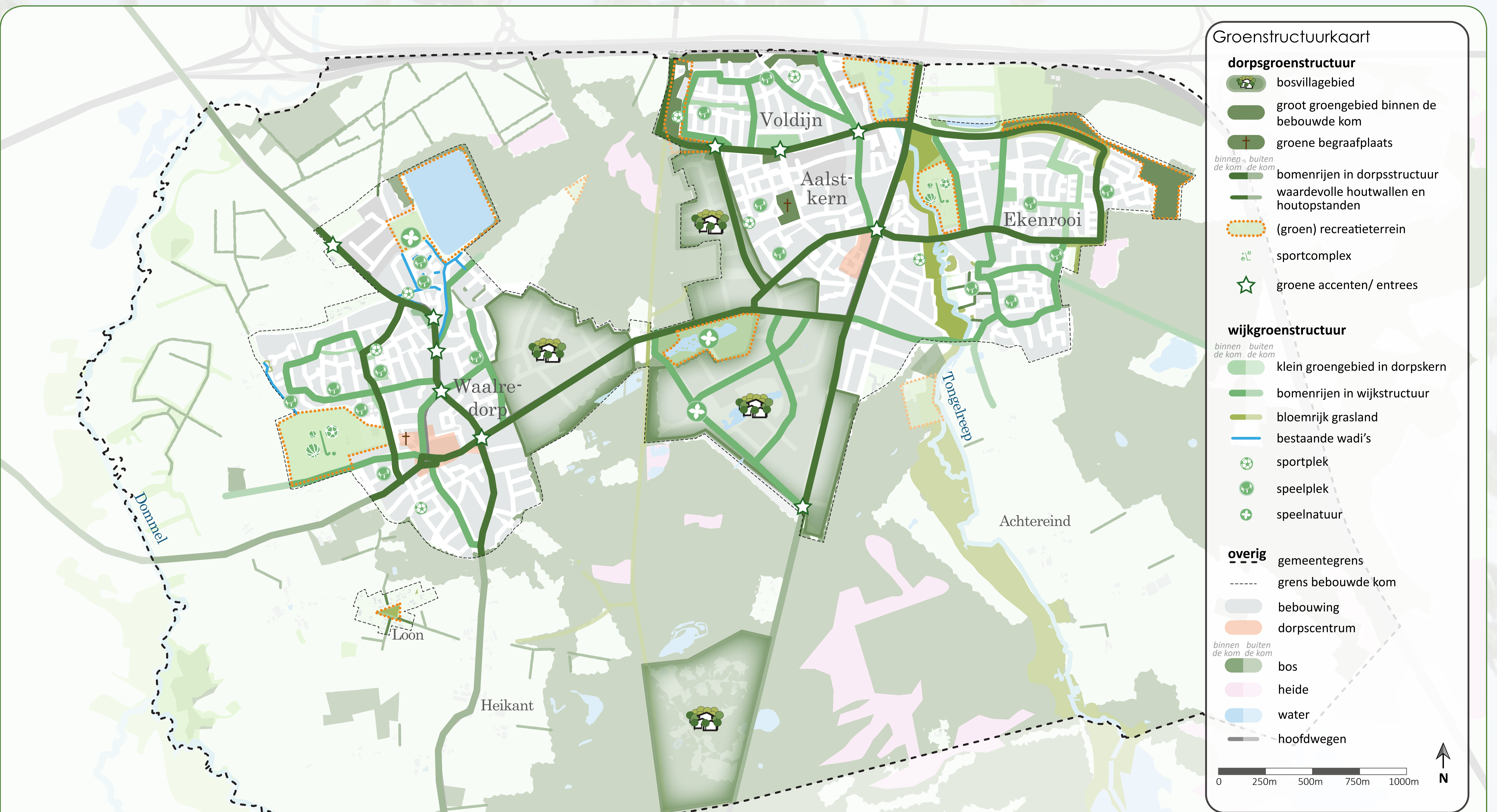
Waar vinden we deze ambities terug?

Deze ambities zijn niet op kaart aan te wijzen.

Groenstructuur

De groenstructuur geeft aan welk groen wij als gemeente belangrijk vinden, waar zich dat bevindt en wat de ruimtelijke relaties zijn. In de groenstructuur van de gemeente Waalre maken we onderscheid in de dorpsgroenstructuur en de wijkgroenstructuur. De groenstructuur komt voort uit de visiekaarten per thema. Hierin is de mate waarin het betreffende

groen bijdraagt aan de visiethema's en het aantal thema's bepalend. De tabel hieronder geeft aan wat deze categorisering betekent voor inrichting, vervangingen, beheer en onderhoud, zelfbeheer en verkoop. Dit zal verder worden uitgewerkt in het nog op te stellen groenbeleid.



Wat betekent de groenstructuur voor:

	dorp	wijk	buurt
Ambitie voor inrichting	Behouden, versterken en ontwikkelen	Behouden en versterken	Behouden
Vervanging	Zoeken naar mogelijkheden voor kwaliteitsverbeteringen indien de situatie niet optimaal is	Gewenste kwaliteitsniveau realiseren	Belevings- en gebruikswaarde behouden, beheerbaarheid vergroten
Beheer en onderhoud	Beeldkwaliteit bovengemiddeld	Beeldkwaliteit bovengemiddeld	Beeldkwaliteit gemiddeld
Zelfbeheer	Beperkte mogelijkheden (gras maaien, zwerfvuil opruimen, etc.)	Beperkte mogelijkheden (gras maaien, zwerfvuil opruimen, etc.)	Beleefbaarheidsadvies tussen bewoners en de gemeente
Verkoop	Komt niet in aanmerking voor verkoop	Komt niet in aanmerking voor verkoop	Komt voor verkoop in aanmerking als het voldoet aan de gestelde criteria