



Bouwstenen voor water en klimaat

Hoe integreren we water en klimaat in omgevingsvisies



Natuurlijk water



Passende bescherming



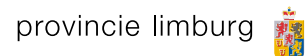
Schoon water



Voldoende water



Deelnemende organisaties in Waterpanel Noord:



Inhoud

Waarom deze bouwstenen?	4
Wij en onze partners	6
Bouwsteen 'Natuurlijk water'	10
Bouwsteen 'Passende bescherming'	12
Bouwsteen 'Schoon water'	16
Bouwsteen 'Voldoende Water'	18
Waar vind ik mijn informatie?	20
Bijlagen	22

Waarom deze bouwstenen?

Wij de Limburgse Waterpartners, reiken in dit document de "bouwstenen voor water en klimaat" aan, die gemeenten kunnen gebruiken en die als inspiratie kunnen dienen om water een plek te geven in de door gemeenten op te stellen omgevingsvisies.

De Omgevingswet

In 2021 zal de nieuwe Omgevingswet in werking treden. Deze wet bundelt en vervangt 26 bestaande wetten in één wet met één samenhangend stelsel van planning, besluitvorming en procedures. Dit wordt gedaan omdat de huidige wetgeving te versnipperd en te complex is geworden. Doel van de Omgevingswet is om op een doelmatige wijze een duurzame, gezonde en veilige leefomgeving en een goede omgevingskwaliteit te creëren, beheren, gebruiken en ontwikkelen. Dit op basis van vertrouwen tussen overheden onderling en tussen overheden en inwoners en bedrijven. Het bijbehorende digitaal stelsel moet er voor zorgen dat het voor de burger gemakkelijker wordt en dat besluitvorming sneller kan. De Omgevingswet verandert het een en ander voor provincies, gemeenten en waterschappen ook ten aanzien van het thema water.

Water en klimaat

Water is meer dan een grondstof, het is een primaire levensbehoefte. Maar water is zoveel meer. Het maakt onderdeel uit van onze infrastructuur, ons landschap, onze leefomgeving en daarmee ook de leefbaarheid. Water is een recreatief element en zorgt er voor dat een gebied nog aantrekkelijker kan worden om te wonen, werken en recreëren.

Ons watersysteem komt echter steeds verder onder druk te staan, onder andere door de invloed van klimaatverandering. Ook de kwaliteit van het water staat onder druk. Maar water kan ook een bedreiging zijn wanneer er te veel of te weinig van is. Of wanneer de kwaliteit niet voldoet. Zo speelt water een belangrijke rol in alles wat we doen en om ons heen zien, zonder dat we ons dat goed beseffen. Door de klimaatverandering gaat water een nog grotere rol spelen in het ruimtelijke domein. Denk bijvoorbeeld aan het voorkomen van wateroverlast en het tegengaan van hittestress. Ook werkvelden als economie, ruimtelijke kwaliteit (landschap),

energietransitie, gezondheid en duurzaamheid hebben een relatie met water. Om vitaliteit en leefbaarheid te behouden is een integrale benadering van water en klimaat in gebiedsontwikkeling en planvorming cruciaal. Wij als overheden kunnen dit echter niet alleen en doen dit zoveel mogelijk samen met onze omgeving. Deze handreiking 'Bouwstenen voor water en klimaat' is een eerste stap en vormt een hulpmiddel voor gemeenten om het waterbelang integraal mee te nemen in omgevingsvisies. Deze bouwstenen dragen niet alleen inhoudelijke elementen aan, maar geeft ook aan hoe water een oplossing kan bieden voor andere werkvelden. Het uiteindelijke doel is dat overheden nog meer gaan samenwerken, het gesprek aangaan over water en gezamenlijk zoeken naar oplossingen, zoveel mogelijk in samenspraak met inwoners, bedrijven belangenorganisaties. Dit stelt ons niet alleen in staat om de problematiek sneller inzichtelijk te maken en maatregelen en procedures effectiever uit te voeren, maar zorgt ook voor duidelijkheid over de kansen die water biedt en de noodzaak om hier in plannen rekening mee te houden.

Bouwsteen voor water en klimaat

In deze bouwstenen worden vier thema's onderscheiden:

- Natuurlijk water
- Passende bescherming
- Hoogwater Maas
- Droge voeten
- Schoon water
- Voldoende water

Voor elk thema geven we aan wat we willen bereiken en hoe dit in omgevingsvisies tot uitdrukking kan komen. Uitdaging is om het eigenaarschap van 'water' te verbinden met andere beleidsthema's met als uiteindelijk doel om het waterbelang een gedeeld belang te laten zijn van ons allemaal.



Een goed begin is het halve werk!

Deze bouwstenen zijn bedoeld voor omgevingsvisies. Omgevingsvisies zijn de kapstok voor omgevingsplannen en programma's. De doelen die in de visie staan beschreven worden in de plannen en programma's verder uitgewerkt. Ook in deze uitwerking gaan we graag mét jullie aan de slag.

opstellen van een Gemeentelijk Rioleringsplan (GRP) verdwijnen. Naar verwachting zal de beleidsvoorbereiding steeds vaker in de regionale samenwerkingsverbanden worden opgepakt. Diverse onderdelen uit het GRP zullen verspreid terugkomen in omgevingsvisies, omgevingsplannen, [rogramma's en algemene regels (zie figuur).

GRP en zorgplicht in omgevingsvisies

Het thema water en klimaat komt niet alleen voort uit algemene doelen. Het moet ook in omgevingsvisies, -plannen en programma's landen, omdat een aantal rechtsvormen komen te vervallen. Zo zal de huidige verplichting voor het

NOOT: Niet alleen voor gemeenten verandert er het een en ander door de Omgevingswet. Ook de provincies zullen straks een omgevingsvisie en een regionaal waterprogramma moeten opstellen en de waterschappen zullen hun huidige waterbeheerplan moeten omvormen tot een verplicht Waterbeheerprogramma.





Wij en onze partners

Het Waterpanel Noord heeft de bestuurlijke opdracht gekregen om bouwstenen te ontwerpen voor water die door gemeenten gebruikt kunnen worden bij het opstellen van hun omgevingsvisie. De bouwstenen zijn nadrukkelijk vanuit de gemeenten in samenwerking met het waterschap opgesteld. De bouwstenen zijn slechts het begin, uiteindelijk moeten ze leiden tot maatwerk per gemeente. Niet alleen voor het opstellen voor de omgevingsvisie, maar juist ook voor daarna.

Waterpanel Limburg

In Limburg hebben alle 33 gemeenten, Provincie Limburg, Waterschap Limburg, Waterschapsbedrijf Limburg (WBL) en Waterleidingmaatschappij Limburg (WML) op 15 november 2015 de visie "Waardevol groeien" ondertekend. In deze visie staan onze gezamenlijke doelen omschreven met een duidelijke stip op de horizon waar de gezamenlijke waterpartners naar toe gaan werken. De visie is te vinden op www.waterinlimburg.nl. Hieronder staat schematisch weergegeven hoe Waterpanel Limburg is georganiseerd.

De regio Limburgse Peelen, bestaande uit de gemeenten Echt-Susteren, Leudal, Maasgouw, Nederweert, Peel en Maas, Roerdalen, Roermond en Weert, Waterschap Limburg,

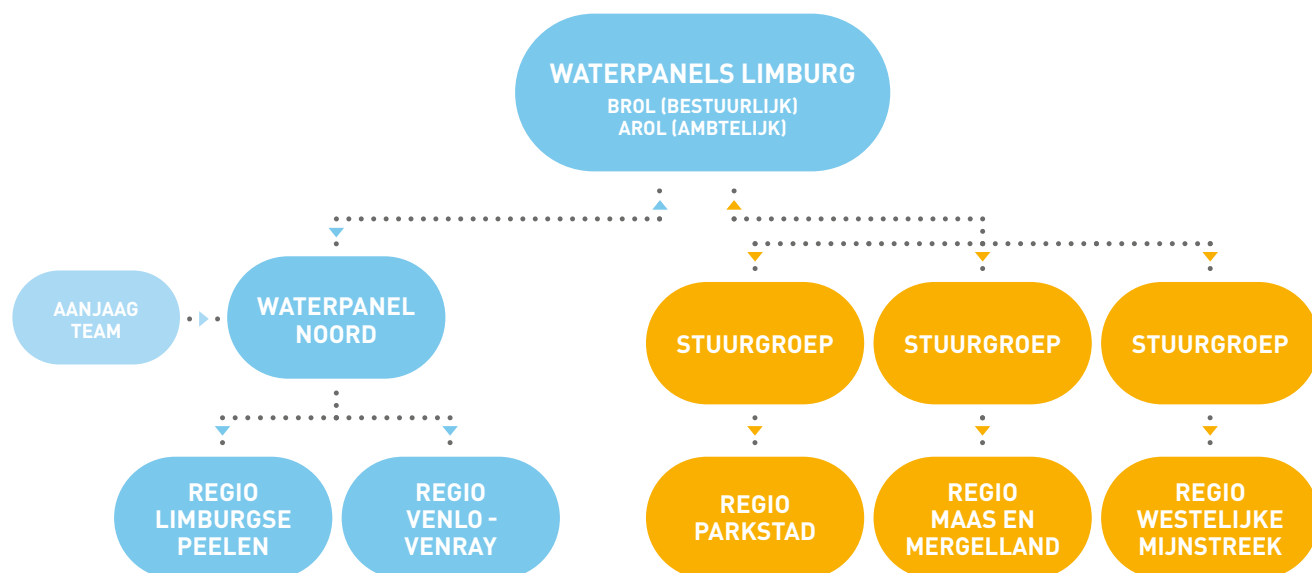
WBL en WML, heeft gezamenlijk een Waterketenplan (2017-2021) opgesteld. Dit is een voorloper op het nog te ontwikkelen Programma Water in de gedachtegoed van de Omgevingswet. In het Waterketenplan is de visie vertaald naar doelen en maatregelen in de regio. Vervolgens heeft iedere gemeente zijn eigen Gemeentelijk Rioleringsplan (GRP) opgesteld met zijn eigen financiële onderbouwing. De regio Venlo-Venray, bestaande uit de gemeenten Beesel, Bergen, Gennep, Horst aan de Maas, Mook en Middelaar, Venlo, Venray, Waterschap Limburg, WBL en WML, heeft dit nog niet. Men heeft op dit moment alleen nog een GRP. De komende tijd zal worden onderzocht hoe het programma "water en klimaat" vormgegeven gaat worden en/of dit op Waterpanel Noord niveau wordt opgesteld of op regio niveau.

Naast Waterpanel Limburg nu ook een Bestuurlijke Klimaattafel Limburg

Het klimaat verandert. We krijgen steeds vaker te maken met extreme buien, lange perioden van droogte en hitte in de bebouwde omgeving. De buien van 2016 en de droogte in 2017 waren een zoveelste 'wake up call'. Begin maart 2018 hebben de Limburgse gemeenten ingestemd met de oprichting van een Bestuurlijke Klimaattafel Limburg (BKL). Aan de tafel hebben naast de gemeenten, het Waterschap Limburg, de provincie Limburg, Rijkswaterstaat, de Limburgse Land en Tuinbouw Bond (LLTB), de Limburgse Werkgevers Vereniging (LVW), de beheerders van natuurterreinen en de Waterleidingmaatschappij Limburg zitting. Samen zetten zij de schouders onder het bestrijden van de gevolgen van de klimaatverandering. De vergaderfrequentie van het BKL is 2 tot 3 maal per jaar.

In de BKL worden plannen op elkaar afgestemd, worden afspraken gemaakt om te komen tot een gezamenlijke klimaatagenda en vinden deelnemers een bestuurlijk klankbord voor hun ideeën. De vergaderingen worden voorbereid door een Ambtelijk Klimaattafel Limburg (AKL), opgebouwd uit dezelfde partijen als het BKL.

De AKL gaat te werk volgens het principe 'duizend bloemen bloeien'. Er worden behulpzame verbindingen gemaakt, er worden initiatieven genomen om leemtes op te vullen en er worden overkoepelende hulpvragen opgepakt (werken aan externe financiering, opzetten van een kennisagenda, werken aan awareness). Er wordt maximaal aangesloten bij 'wat er al is'.





Samen aan de slag met omgevingsvisies

In het verleden was de zorg voor de waterketen vooral technisch van aard en een primaire zaak van gemeenten en waterschappen. Sinds een aantal jaren zijn particulieren echter zelf verantwoordelijk voor de opvang en afvoer van het grond- en regenwater van hun perceel in bebouwd gebied. Alleen wanneer de opvang en afvoer op perceelniveau niet doelmatig is, heeft de gemeente een zorgplicht voor het grond- en regenwater.

De burger gaat er vaak nog vanuit dat de overheid zorgt voor voldoende zoet water en droge voeten. De waterketenpartners kunnen in de toekomst de problemen echter niet meer alleen oplossen. Voor een robuuste oplossing is de samenwerking met burgers, woningcorporaties en bedrijven essentieel. De bouwstenen voor Water en klimaat zijn opgesteld door een werkgroep bestaande uit specialisten met diverse achtergronden. Deze bouwstenen zijn enerzijds bedoeld als hulpmiddel voor de waterspecialisten (van gemeenten, waterschappen, provincie en WML) om het gesprek aan te gaan met de plannenmakers voor de omgevingsvisies. Anderzijds zijn de bouwstenen bedoeld als een inspiratiedocument voor deze

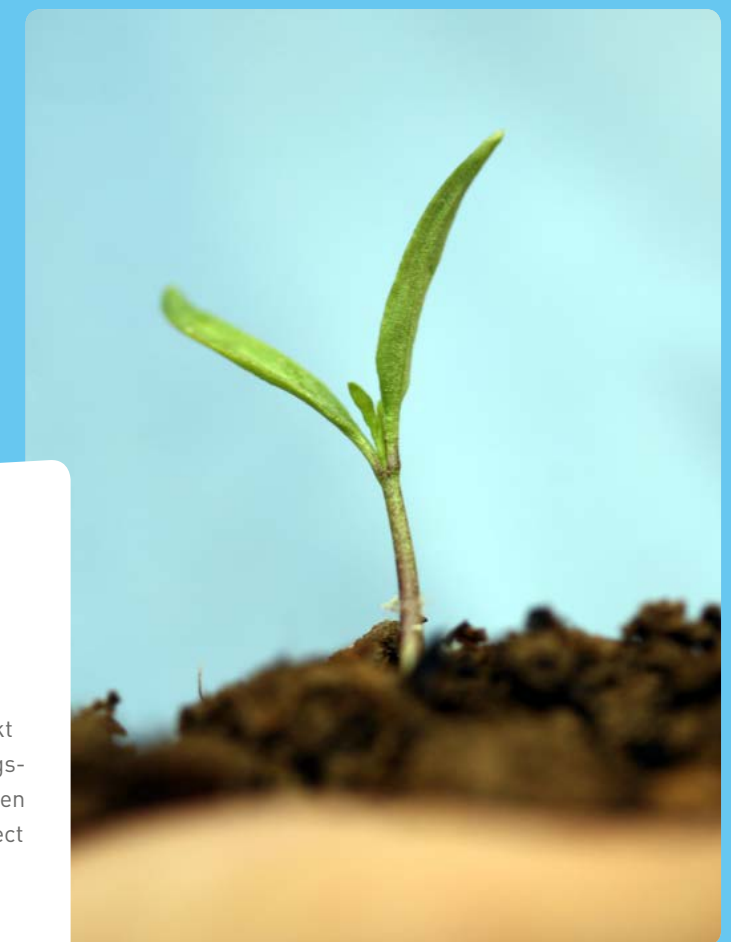
plannenmakers. Water komt bijna overal terug. Water kan andere werkvelden versterken, zoals gezondheid, recreatie, landschap en veiligheid, maar andere werkvelden kunnen ook een bijdrage leveren aan voor eventuele knelpunten op het gebied van water, zoals infrastructuur, inrichting van de openbare ruimte en het optreden bij krimp. Daarom is het van groot belang dat deze bouwstenen worden uitgedragen naar andere werkvelden, niet alleen binnen gemeenten, maar juist ook daarbuiten, zodat we samen met onze partners met water en alle andere belangen die in onze leefomgeving spelen aan de slag kunnen gaan.

Maak terreinbeheerders bewust van de rol die zij kunnen spelen, maak bewoners, agrariërs en bedrijven bewust van de positieve bijdrage die zij kunnen leveren binnen het water vraagstuk. Door bijvoorbeeld afkoppelen en hergebruik van regenwater, ontstening, groene daken, beter bodembeheer in de landbouw en vooral het bouwen op de juiste plek. Maar ook het betrekken van grote partijen zoals woningcoöperaties bij de wateropgave kan meteen een heel verschil maken. We kunnen het als overheid niet alleen, we moeten samen aan de slag!



Hoe kunnen we dat bereiken?

- Onbekend maakt onbemind > vooral bij grotere gemeenten is de afstand tussen de verschillende werkvelden erg groot. Zoek elkaar op en presenteer deze bouwstenen. Denk onder andere aan de planologen en projectleiders die schrijven aan de omgevingsvisies. Het bespreken van de bouwstenen heeft niet alleen een positief effect voor de omgevingsvisie, maar geeft ook een inzicht aan andere werkvelden hoe we elkaar kunnen helpen om meerdere doelen te bereiken.
- Betrek de waterpartners (waterschap, waterleidingsmaatschappij, provincie en rijk) bij het opstellen van omgevingsvisies. De bouwstenen zijn een startpunt, het gesprek zorgt voor de verdieping.
- Sluit aan bij regionale overlegstructuren > presenteer en bespreek de bouwstenen niet alleen intern binnen de muren van het gemeentehuis, maar ook extern. Zoek aansluiting bij regionale overlegstructuren zoals het regionale projectleidersoverleg Omgevingswet, het regionale coördinatorenoverleg ruimte, de RUD's etc.
- Sluit aan bij bestaande voorlichtingscampagnes > er bestaan al verschillende programma's voor particulieren over hoe ze kunnen afkoppelen en een positieve bijdrage kunnen leveren.



De bouwstenen zijn pas het begin

Water is een specifiek aspect in de ruimtelijke ordening dat elk werkveld, elke discipline en elke planfase raakt. Deze bouwstenen vormen een mooie basis voor de eerste visievorming van gemeenten. Zodra water verder uitgewerkt moet worden, en of dit nou in de omgevingsvisie, het omgevingsplan, programma's, concrete projecten of beheersmaatregelen is, zoek dan onze waterpartners op. Niet alleen om het aspect water te verankeren, maar juist om de integrale belangen te zoeken en benadrukken.

Bouwsteen 'Natuurlijk water'



DOEL: We willen een bijdrage leveren aan een goede kwaliteit van leven door het realiseren van een gezond watersysteem.

Kader

De Europese Kaderrichtlijn Water heeft als doelen dat wateren (zowel grondwater als oppervlaktewater) een goed leefgebied vormen voor planten en dieren die er thuishoren en veilig gebruik door de mens garanderen. Deze richtlijn bepaalt dat er voor wateren maatregelen genomen moeten worden om aan de normen te voldoen. Dit betreft hoofdzakelijk de inrichting en de aanpak van bronnen van verontreiniging. Verder komen er rond natuurlijk water verplichtingen voort uit Natura2000, nationale en provinciale natuurbeleidsplannen en uit internationale biodiversiteitsverdragen.

Wat bereiken we nog meer met dit doel?

- Verbetering ecologische structuur: beekdalen die robuust en veerkrachtig zijn vormen de ruggengraat van natuurherstel en landschapswaarden in het landelijk gebied.
- Tegengaan wateroverlast en verdroging: door beekdalen robuust en veerkrachtig in te richten wordt een bijdrage geleverd aan minder wateroverlast en verdroging.
- Goede waterkwaliteit: veilig gebruik door mensen en dieren.
- Beschermen en ontwikkelen van inheemse flora en fauna: de biodiversiteit in stand houden.

Kansen in relatie tot andere thema's

- Water als airco van de stad/kern: water kan de kwaliteit van de leefomgeving in steden en dorpen aanzienlijk verbeteren.
- Water als toeristische en recreatieve trekker van een gebied, stad of dorp: zichtbaar water in bebouwing en natuurlijk ingerichte beken in het buitengebied.
- Water als versterker van de identiteit van steden, dorpen en landelijk gebied: geef water een prominente plek.
- Verbeteren veiligheid in bebouwd gebied door wateroverlast tegen te gaan.
- Verbeteren volksgezondheid: kwalitatief goed drink- en recreatiewater draagt bij aan gezonde bewoners en aantrekkelijk water en groen nodigen uit tot bewegen in de buitenlucht.
- Water als energiebron: warmte, koude en elektriciteit uit water kan bijdragen aan de energietransitie (bijv. energie uit geothermie en oppervlaktewater).
- Water en natuur: groengebieden zijn uitstekend te combineren met water- en natuurdoelen.

- Verbetering van de ruimtelijke kwaliteit en beleving (stedenbouwkundig en landschappelijk) door beken weer zichtbaar en natuurlijker te maken.
- Bij het gebied passende grondgebruiksmogelijkheden: op natte plekken voorrang aan natuur, op droge plekken aan wonen en landbouw.

Hoe gaan we dat omschrijven in de omgevingsvisie?

- Het bovenstaand doel opnemen in de omgevingsvisie en gebiedsgericht verder uitwerken.
- Het belang onderstrepen van beekdalen robuust en veerkrachtig inrichten en het reserveren van ruimte voor de maatregelen > concreet kunnen gemeenten in hun omgevingsvisie aangeven dat ze ruimte willen reserveren voor deze beekdalen (en dit in het omgevingsplan concretiseren).
- Overnemen van bestaande wetgeving rond soorten- en habitatbescherming > in de omgevingsvisie volstaat een passage dat de gemeente dit belang onderkent.
- Stimuleren van grondgebruik passend bij de waterhouding > concreet kunnen in de omgevingsvisie duurzame locaties worden aangeduid voor verschillende bedrijfstypen.



Inspirerende voorbeelden

Door het weer zichtbaar maken (ontkluizen) van beken die door het stedelijke gebied stromen, worden niet alleen de ecologische en natuurlijke waarden van een beek verbeterd, maar ook de leefbaarheid in kernen. De beek verkoelt, vergroent en levert een stedenbouwkundige verbetering van het bebouwd gebied op.



Het uitvoeren van maatregelen ten behoeve van het doel 'natuurlijk water' levert ook een positieve bijdrage aan de kwaliteit van het landelijk gebied. Een natuurlijk en robuust ingerichte beek versterkt de biodiversiteit rondom de beek en biedt mogelijkheden voor recreatie.



Bouwsteen

‘Passende bescherming’



DOEL: Wij bieden onze inwoners, bebouwing, landerijen, infrastructuur een passende bescherming tegen overstromingen, wateroverlast en andere gevolgen van de klimaatverandering. Hierbij is ons streven om in 2050 een klimaatadaptieve inrichting en beheer van onze gemeente te realiseren. Hierbij maken we onderscheid tussen passende bescherming voor “Hoogwater Maas” en “Droge voeten” (wateroverlast uit het watersysteem).

Hoogwater Maas

Kader

De Deltabeslissing Waterveiligheid beschrijft afspraken en normen om Nederland te beschermen tegen overstromingen. Deze zijn bepalend voor de hoogte en veiligheid van de dijken langs de Maas. De veiligheidsnorm voor primaire waterkeringen is vastgelegd in de artikel 2.2 van de Waterwet. Het Waterschap voert de aanleg, beheer en onderhoud uit van deze dijken. De dijkversterking valt onder het Hoogwaterbeschermingsprogramma (HWBP) van het Rijk.

Door de strenger wordende normen moeten de bestaande (nood)dijken verstevigd, verhoogd worden en/of verlengd worden en neemt het aantal kilometers dijk toe. Omdat dijken van oudsher in Limburg niet voorkomen, neemt ook het verzet tegen de dijken toe. Het is belangrijk het gesprek met de belanghebbenden aan te gaan en te kijken welke passende bescherming het beste bij de locatie past. Soms is dat een dijk, soms is dat een goed evacuatieplan, soms gaat het om rivierverruiming, betegelen van de begane grond of een hoogwatervluchtplaats. De veiligheidsnorm en het HWBP zijn hierbij kaderstellend, maar het betekent niet dat er niet gezocht kan worden naar haalbare alternatieven of meervoudig ruimtegebruik.

Wat bereiken we nog meer met dit doel voor Hoogwater Maas?

- Passende veiligheid voor onze inwoners (schade en slachtoffers).
- Ruime ontwikkelmogelijkheden voor gebieden met een goede bescherming.
- Kansen voor multifunctioneel ruimtegebruik als de dijken robuust genoeg zijn aangelegd > doe meer dan het strikt noodzakelijke. Zelfredzame burgers die weten wat ze zelf kunnen doen bij hoogwater van de Maas > zorg voor een goede risicocommunicatie samen met de veiligheidsregio.

Hoe gaan we dat omschrijven in de omgevingsvisie?

- Het belang onderstrepen van de veiligheid van inwoners en bedrijven en dat dit meebepalend is voor de ruimtelijke inrichting van de leefomgeving.
- Per deelgebied uitwerken wat een passend beschermingsniveau is en welke maatregelen de voorkeur hebben.

Kansen in relatie tot andere thema's

- Zoeken naar mogelijkheden die voortkomen uit de maatregelen die genomen moeten worden vanuit het Rijk.
- Combinaties met fietsroutes, uitkijkpunten en andere recreatieve mogelijkheden.
- Combinaties met wonen en/of economische functies.
- Combinaties met zonnepanelen of andere duurzaamheidskansen.



Inspirerende voorbeelden

Hoogwater Maas: Door de inzet van bredere dijken, kunnen de dijken ook worden ingezet voor recreatie en/of meervoudig ruimtegebruik.

Denk ook aan constructies op dijken, zoals uitkijkpunten, fietspaden, maar ook het plaatsen van zonnepanelen



Droge voeten

(voorkomen wateroverlast vanuit het watersysteem)

Kader

De Deltabeslissing Ruimtelijke adaptatie beschrijft hoe we in Nederland bouwplannen beter afstemmen op de risico's op overstromingen, wateroverlast en hittestress. Het doel in dat Nederland in 2050 klimaatadaptief is ingericht en dat alle maatregelen in 2025 zijn vastgelegd in regionale en lokale plannen.

De normering regionale wateroverlast is vastgelegd in de Provinciale omgevingsverordening en is gekoppeld aan de POL-perspectieven en daarmee aan het overheersende grondgebruik.

Onze strategie is het inrichten van de fysieke leefomgeving zodat het (regen)water daar naar toestroomt, waar het de minste schade of overlast veroorzaakt en bij voorkeur een positieve bijdrage levert aan het natuurlijk watersysteem. Hierbij hanteren we de voorkeurstراتيجية opvangen-bergen-infiltreren-afvoeren. Maatregelen aan de bron (particuliere en openbare gebouwen, verharding en percelen) hebben dus

nadrukkelijk de voorkeur. We sluiten aan bij kansen en ontwikkelingen die zich voor doen in de fysieke leefomgeving. We stimuleren onze burgers met het anders omgaan met hemelwater en adviseren burgers en plannenmakers graag aan de "voorkant".

Wat bereiken we nog meer met dit doel?

- Klimaatadaptief en toekomstbestendig inrichten van zowel de stedelijke als de landelijke leefomgeving.
- Strategisch handelen op de knelpunten die voortkomen uit de klimaatstresstesten (hitte, overlast, droogte).
- Tegengaan wateroverlast en verdroging door beekdalen robuust en veerkrachtig in te richten.
- Bewustzijn bij burgers en bedrijven van hun eigen rol in het voorkomen van wateroverlast, hitte en droogte, leidend tot eigen initiatief.
- Grottere zelfredzaamheid bij burgers en bedrijven door hen te informeren over de risico's en wat ze zelf kunnen doen om schade te beperken.
- Vitalere bodems in de landbouw: een betere waterhuishouding gaat samen met een hogere opbrengst.

Inspirerende voorbeelden

We maken water zichtbaar en geven het een plek waar het zo min mogelijk overlast geeft. Wanneer het niet anders kan wordt water ondergronds opgevangen. Mogelijkheden zijn het aanleggen van wadi's, opengemaakte beken, ondergrondse waterbergingen etc.



Kansen in relatie tot andere thema's

- Economische kwaliteit van je gebied verhogen door een aanvaardbaar risico op wateroverlast.
- Recreatieve waarde van je gebied verhogen door water een prominenter plek te geven in het stedelijke en landelijke gebied.
- Stedenbouwkundige en landschappelijke verbetering

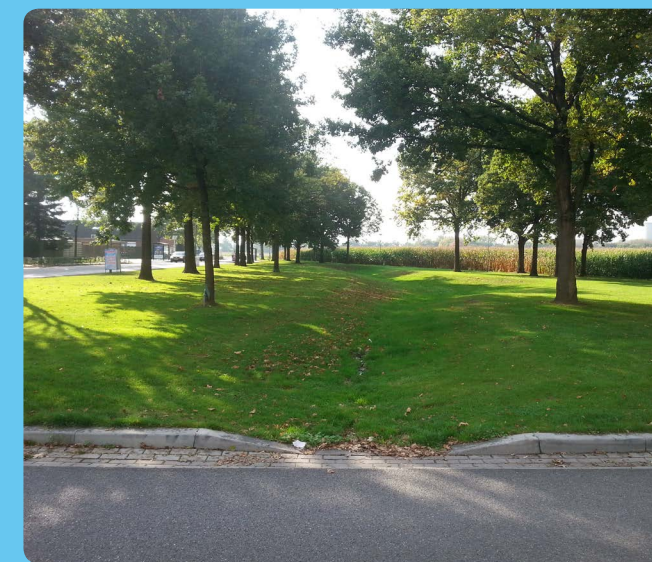
- door de beken weer zichtbaar te maken of natuurlijker door het landschap te laten lopen.
- Ruimte voor water is prima te combineren met natuurdoelen en andere groene ontwikkelingen.
- Verbeteren leefklimaat in steden door hittestress en wateroverlast tegen te gaan.

Hoe gaan we dat omschrijven in de omgevingsvisie?

- Gemeenten kunnen bovenstaand doel opnemen in hun omgevingsvisie.
- Gemeenten kunnen hun visie op duurzaam regenwaterbeheer vastleggen in een waterstructuurkaart. Dit is een gebiedsdekkende kaart waarop voor elke locatie is te zien hoe (afgekoppeld) regenwater gaat afstromen en waar het zich verzameld, maar ook welke ruimte moet worden vrijgehouden of vrijgemaakt om regenwater zonder overlast te kunnen bergen, afvoeren of infiltreren. Daarmee is het een toetsende kaartlaag voor alle ruimtelijke ontwikkelingen.
- Gemeenten kunnen het belang onderstrepen van het robuust en veerkrachtig inrichten van het watersysteem in het buitengebied, door aan te geven dat ze ruimte gaan

reserveren voor het watersysteem (en dit concretiseren in het omgevingsplan).

- Gemeenten kunnen het belang benadrukken van het waterrobuust inrichten van het stedelijke en het landelijke gebied (bv. erosiebestrijding, grasbanen).
- Gemeenten kunnen benadrukken dat nieuwe ontwikkelingen minimaal waterneutraal zijn, maar liever nog een verbetering moeten opleveren voor de omgeving.
- Gemeenten kunnen in hun omgevingsvisie omschrijven hoe zij burgers en bedrijven een rol geven in duurzaam regenwaterbeheer (stimulering, zorgplicht of verordening).
- Stimuleren van grondgebruik passend bij de waterhuishouding > concreet kunnen in de omgevingsvisie duurzame locaties worden aangeduid voor verschillende bedrijfstypen.



We leggen voorzieningen aan waar water tijdelijk 'geparkeerd' kan worden om het vervolgens vertraagd af te voeren. Dit kan in waterbuffers maar ook bijvoorbeeld op daken, straten en pleinen. Door wegen "hol" aan te leggen met een goot in het midden kan water ook tijdelijk op straat geborgen worden. Waterberging kan dus een kwaliteitsimpuls geven aan de stedelijke en landelijke omgeving.

We bevorderen de zelfredzaamheid onder burgers en wijzen op het belang van preventieve maatregelen

We wijzen gezamenlijk gebieden aan waar het water mag "overstromen". Dit kan in combinatie met landschappelijke inpassing, natuur en recreatief medegebruik.

Bouwsteen 'Schoon water'



DOEL: We willen zorgen voor een schoon watersysteem (grond- en oppervlaktewater) zodat we beschikken over voldoende water van goede kwaliteit dat bijdraagt aan een aantrekkelijke leefomgeving, voldoet aan de doelen van de Kaderrichtlijn water en bijdraagt aan andere maatschappelijke doelen zoals schoon drinkwater en zwemwater.

Kader

De Europese Richtlijn Water heeft als doelen dat wateren (zowel grondwater als oppervlaktewater) een goed leefgebied vormen voor planten en dieren die er thuishoren en veilig gebruik door de mens garanderen. Deze richtlijn bepaalt dat er voor wateren maatregelen genomen moeten worden om aan de normen te voldoen. Dit betreft hoofdzakelijk de inrichting en de aanpak van bronnen van waterverontreiniging.

De zorgplicht drinkwater in de Drinkwaterwet vraagt overheden om de belangen van de drinkwaterwinning te verankeren in hun plannen voor de leefomgeving en in de toetsing van activiteiten.

Wat bereiken we nog meer met dit doel?

- Goede waterkwaliteit van grond en oppervlaktewater: veilig gebruik door mensen en dieren.
- Beschermen en ontwikkelen van inheemse flora en fauna: behoud biodiversiteit.
- Recreatieve waarde van je gebied verhogen door schoon kijk- en recreatiewater.
- Invulling geven aan de zorgplicht voor het inzamelen en transport van afvalwater.

- Terugdringen van het aantal riooloverstorten door te zorgen dat het regenwater het riool niet bereikt.
- Beschermen van de drinkwatervoorziening, de infrastructuur van het drinkwatersysteem en andere kwetsbare bronnen. Voorkomen dat via infiltratie verontreinigingen terecht komen in het grond- en oppervlaktewater.
- Voorkomen van het afspoelen of uitloggen van schadelijke stoffen van erven, bouwmaterialen en verhardingen (onkruidbestrijding).
- Innovatie in afvalwaterzuivering.
- Stappen richting een 0-emissie voor de glastuinbouw.

Hoe gaan we dat omschrijven in de omgevingsvisie?

- Het bovenstaand doel opnemen in de omgevingsvisie en dit gebiedsgericht verder uitwerken.
- In gesprek gaan met bedrijven en sectoren om "foute" lozingen tegen te gaan en daar waar nodig te handhaven.
- Vervuilende lozingen weren nabij kwetsbare wateren.
- Met een brongerichte aanpak verontreiniging van het oppervlaktewater door bestrijdingsmiddelen en probleemstoffen zoals medicijnresten terugdringen.
- Terugdringen van overstorten door bronmaatregelen (afkoppelen) en extra berging in of aan het stelsel.

Kansen in relatie tot andere thema's

- Verbeteren leefomgeving steden: water kan een bijdrage leveren aan het stedelijke gebied.
- Verbeteren recreatieve waarde gebied: ruimte reserveren voor meandering beken.

- Verbeteren leefklimaat in steden door hittestress en wateroverlast tegen te gaan.



Goed drinkwater leveren tegen een redelijke prijs.

Afvalwater wordt op een doelmatige wijze ingezameld, getransporteerd en gezuiverd.

De overstortfrequentie van de riolering brengen we zo ver mogelijk terug en waar het kan saneren we de overstorten helemaal. We stimuleren burgers en ondernemers om het hemelwater af te koppelen van het riool.

We gaan in gesprek met bedrijven en sectoren om "foute" lozingen tegen te gaan en waar nodig volgt handhaving. We streven naar een bronaanpak voor het tegengaan van bestrijdingsmiddelen en medicijnresten in (oppervlakte)water.

Schoon water draagt bij aan een verbeterde biodiversiteit. Wij zorgen voor schoon en veilig zwemwater.



Bouwsteen 'Voldoende water'



DOEL: Nu en in de toekomst beschikken over voldoende en kwalitatief goed oppervlaktewater en grondwater.

Kader

De Deltabeslissing Zoetwaterstrategie beschrijft afspraken om tekorten aan zoet water te voorkomen en schade te beperken als er toch een tekort is. Op Limburgs niveau wordt de waterbeschikbaarheid uitgewerkt in drie stappen:

1. Transparantie: inzicht geven en krijgen
2. Optimaliseren: verbeteren en afwegen
3. Afspraken: maken en vastleggen

Het waterschap zorgt voor een zo goed mogelijk peilbeheer, afgestemd op het huidige grondgebruik.

Wat bereiken we nog meer met dit doel?

- Verbetering ecologische structuur: beekdalen die robuust en veerkrachtig zijn vormen de ruggengraat van natuurherstel en landschapswaarden in het landelijk gebied.
- Minder wateroverlast en verdroging: door beekdalen robuust en veerkrachtig in te richten wordt een bijdrage geleverd aan minder wateroverlast en verdroging.
- Stedenbouwkundige, recreatieve en landschappelijke verbetering door de beken weer zichtbaar te maken of natuurlijker door het landschap te laten lopen.
- Een klimaatadaptief ingerichte omgeving.
- Bij het gebied passende grondgebruiksmogelijkheden.
- Bescherming van de grondwatervoorraad door het reguleren van onttrekkingen.

Hoe gaan we dat omschrijven in de omgevingsvisie?

- Het bovenstaande doel opnemen de omgevingsvisie.
- Het belang onderstrepen van beekdalen robuust en veerkrachtig inrichten > concreet: Gemeenten zouden in hun omgevingsvisie kunnen aangeven dat ze ruimte willen reserveren voor deze beekdalen (in dit concretiseren in het omgevingsplan).
- De zorgplicht voor drinkwater benoemen als toetsingskader voor activiteiten.
- Sturen op grondgebruik passend bij de waterbeschikbaarheid > concreet kan in de omgevingsvisie een zonering worden aangebracht van bedrijfstypen.



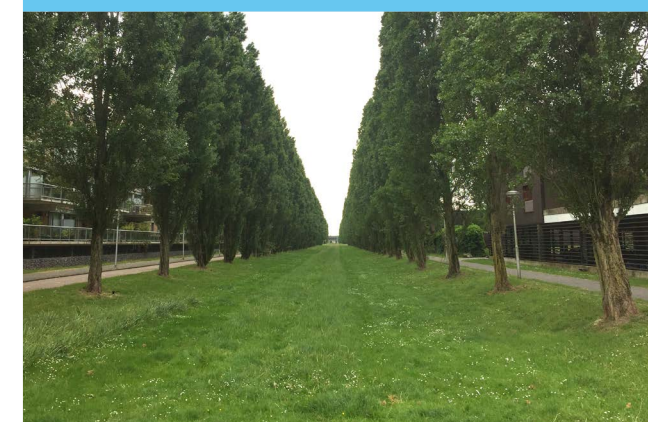
Voldoende Water is noodzakelijk voor de landbouw, de industrie en de drinkwatervoorziening die allen grote onttrekkers van grondwater zijn.



Kansen in relatie tot andere thema's

- Verbeteren leefomgeving steden: water kan een bijdrage leveren aan het stedelijke gebied.
- Verbeteren recreatieve waarde gebied: ruimte reserveren voor meandering beken.
- Verbeteren verduurzaming van de landbouw (in relatie tot bodemvitaliteit).
- Verbeteren gezondheid en leefklimaat in steden door hittestress en wateroverlast tegen te gaan.

Water vasthouden op de plekken waar het valt kan door infiltreren op het eigen terrein, maar ook in de openbare ruimte. Dit bereiken we door bij planvorming vanaf het begin water als randvoorwaarde mee te nemen en ruimte te creëren. Ook in bestaande stedelijke gebieden kan ruimte voor groen gecreëerd worden. Groen en groen ingerichte ruimten zijn niet alleen goed om water vast te houden, maar helpen ook met het terugdringen van fijnstof. Bovendien zorgt het groen voor verkoeling en helpt dus tegen hittestress en groen levert een positieve bijdrage aan de recreatieve waarde van een gebied. Hierbij houden wij er bij inrichting en soortenkeuze rekening mee dat het groen stand houdt in periode van droogte.



Waar vind ik mijn informatie?

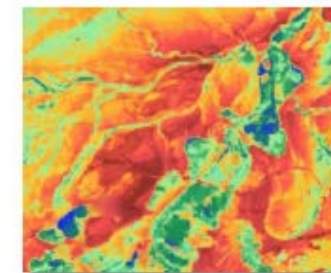
Veel informatie is al beschikbaar. Hieronder volgt een niet uitputtende lijst van informatiebronnen die gebruikt kunnen worden:

- De Uitgangspuntennota Omgevingswet van Waterschap Limburg, 2018.
- Elke gemeente binnen Waterpanel Noord heeft in een stresstest light gemaakt met betrekking tot het klimaat. Hier staan de gevolgen van de klimaatveranderingen heel duidelijk op kaart. De kaarten van de stresstest light zijn te vinden op: <https://wpn.klimaatatlas.net/>
- Een voorbeeld van een gezamenlijk beleidsplan is het Waterketenplan Limburgse Peelen (2017 – 2021). Hierin zijn omgevingswaarden en normatieve doelen vastgesteld met betrekking tot riolering en water. Ook worden in het waterketenplan voorbeelden genoemd van hemelwaterafkoppeling en regulering van waterberging. Bovendien is het plan een goed voorbeeld van regionale samenwerking.
- Borgen van beleid kan leiden tot normatieve voorschriften, bijvoorbeeld voorwaarden stellen aan de minimale berging (in mm) per m2 verhard oppervlak dat wordt aangelegd. Kijk hiervoor in de verordeningen van provincie en gemeenten en de Keur van het waterschap.
- Naast borging van beleid in regels kan ook gedrag gestimuleerd worden door bijvoorbeeld subsidies te verstrekken voor het afkoppelen van regenwater. Een mooi voorbeeld hiervan is Waterklaar www.waterklaar.nl
- Zorgplicht Drinkwater RIVM 2018.
- Rapportages Kaderrichtlijn Water (ecologische en fysisch-chemische waterkwaliteit).
- GRP en BRP en meetplannen (indien kwaliteit wordt gemeten).
- Waterbeheerplan 2016-2021 van WL.
- Provinciaal omgevingsplan Limburg.
- Beschikbare monitoringsgegevens van WL, WBL, WML e.a. (ecologische en chemische waterkwaliteitsgegevens, effluentkwaliteit, grondwatergegevens)
- Structuurvisie Ondergrond (STRONG).
- Risicocommunicatie: kaarten, apps, advies en hulpmiddelen.
- Gebiedsdossiers drinkwaterwinningen.

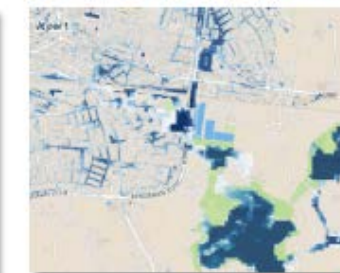


KLIMAATATLAS

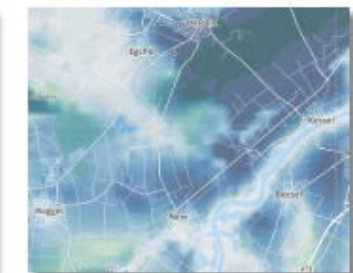
Droogte



Gecombineerd: stede...



Grondwateroverlast



Landgebruik



Regionale wateroverl...



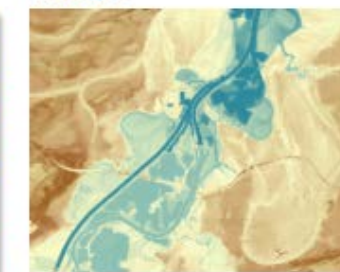
Stedelijke wateroverlast



Hittestress



Hoogte



Knelpunten & Kansen



Stroombanen



Waterkwaliteit



Overzicht atlassen



Bijlagen

Overzicht samenwerking

OVERIGE THEMA'S
FYSIEKE
LEEFOMGEVING

WATER EN
KLIMAAT



EUROPEES



LANDELIJK



LANDS-
INDELING



PROVINCIAAL



REGIONAAL

RUIMTE EN ECONOMISCHE
SAMENWERKING

REGIONAAL MOBILITEITS-
OVERLEG (RMO)

REGIONAAL UITVOERINGS-
DIENSTEN (RUD)

BESTUURLIJK KLIMAATTA-
FEL
LIMBURG

WATERPANEL LIMBURG

PHO RUIMTE

SAMENWERKINGS-
VERBAND SML

RMO NOORD
LIMBURG

RMO MIDDEN
LIMBURG

RUD NOORD
LIMBURG

HWBP

AANJAAG-
TEAM

WATERPANEL
NOORD

STUURGROEP

STUURGROEP

STUURGROEP

PHO ECONOMIE

BO WONEN

BKL

AKL

KERNTEAM

BROL

AROL

VENLO - VENRAY

LIMBURGSE
PEELEN

WESTELIJKE
MIJNSTREEK

PARKSTAD

MAAS EN
MERGELLAND

EUROPESE
KADERRICHTLIJN
WATER (KRW)

STUURGROEP
WATER

REGIONAAL
BESTUURLIJK OVER-
LEG MAAS (RBOM)

VERENIGING
NEDERLANDSE
RIVIERGEMEENTEN



Natuurlijk water



Passende bescherming



Schoon water



Voldoende water