



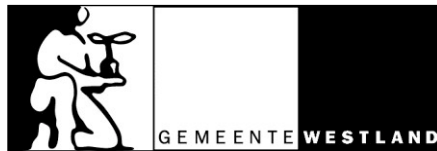
PLAN VAN AANPAK

Omgevingsvisie



Plan van aanpak

Omgevingsvisie



opsteller	J.M. Zuiderwijk-Groenewegen & M.Tieleman
cluster	Beleid
versie	1.0
datum	29-10-2018
docnr.	18-0020125

INHOUDSOPGAVE

1.	OMSCHRIJVING PROJECT	3
1.1	Aanleiding/Probleemstelling	3
1.2	Doel	4
1.3	Resultaat	5
1.4	Afbakening:.....	5
2.	AANPAK.....	8
2.1	Stappenplan	8
2.1.2	De aanpak per stap	10
3.	BEHEERSING	11
3.1	Tijdsplanning.....	11
3.2	Randvoorwaarden/afhankelijkheden	14
3.3	Geld.....	14
3.4	Risico's	15
3.5	Communicatie en participatie.....	15
4.	BELANGRIJKE DATA	16
4.1	Datum plan van aanpak gereed	16
4.2	Datum uitvoering plan van aanpak gereed	16



opsteller	J.M. Zuiderwijk-Groenewegen & M.Tieleman
cluster	Beleid
versie	1.0
datum	29-10-2018
docnr.	18-0020125

1. OMSCHRIJVING PROJECT

1.1 Aanleiding/Probleemstelling

De Omgevingswet integreert 26 wetten met betrekking tot de fysieke leefomgeving in één wet. Het is verplicht voor gemeenten om als onderdeel van de nieuwe Omgevingswet een omgevingsvisie op te stellen en deze door de gemeenteraad te laten vaststellen.

Nu

De gemeentelijke taken en verantwoordelijkheden voor de fysieke leefomgeving zijn omvangrijk en complex. Om deze complexe werkelijkheid meer hanteerbaar te maken, is het beleid in de loop der jaren opgeknipt in verschillende beleidssectoren. In concrete gebiedsontwikkelingen en ruimtelijke plannen komt dit sectorale beleid weer samen. De vraagstukken van nu vragen om een meer samenhangende benadering van beleid. Die samenhangende benadering is ook landelijk in de instrumenten van de nieuwe Omgevingswet verankerd.

Westlands akkoord 2018-2022

In het Westlands akkoord is opgenomen dat het de ambitie is om Westland met innovatieve oplossingen mooier en toekomstbestendig te maken. Er is geen ruimte om op alle terreinen te groeien, want de ruimtedruk in Westland is groot. In het Westlands akkoord zijn een aantal urgente opgaven voor nu en de toekomst genoemd. Het gaat hierbij onder andere om wonen, groen/blauwe structuren en voorzieningen.

In het akkoord wordt ook aangegeven dat vooral door samenwerking met bedrijven en burgers doelen moeten worden bereikt. Samenwerken heeft meerdere voordelen, zoals een hogere kwaliteit, minder kwetsbaarheid en lagere kosten. Over de rol van de overheid wordt steeds kritisch nagedacht.

De gemeente staat voor het algemeen belang van Westland. College en Raad zullen vanuit dit perspectief de uiteindelijke keuzes moeten maken. Dit vraagt lef van de gemeente.

Straks

In 2021 zal de Omgevingswet in werking treden. De omgevingsvisie als beleidsinstrument is een samenhangend strategisch beeld van de fysieke leefomgeving. De omgevingsvisie vervangt bijvoorbeeld de Structuurvisie uit de Wro, die nog tot 2021 van kracht is en ook de Duurzaamheidsagenda, het Waterplan, het Verkeer- en Vervoersplan, etc. De winst van de opzet, die uitgaat van vertrouwen, is gelegen in:

- de afname van de regeldruk en tegenstrijdige regels,
- de toename van lokale afwegingsruimte en
- de ruimte en eigen verantwoordelijkheid van de initiatiefnemer.

Het integrale karakter van de omgevingsvisie moet leiden tot meer samenhang in beleid. De omgevingsvisie geeft de mogelijkheid om de verschillende opgaven bij elkaar te brengen. Ingrepen in het beheer van de openbare ruimte, groen en de ontwikkeling van woningbouw worden bijvoorbeeld verbonden met sociale en ruimtelijke onderwerpen als gezondheid, veiligheid, klimaatadaptatie en energietransitie.

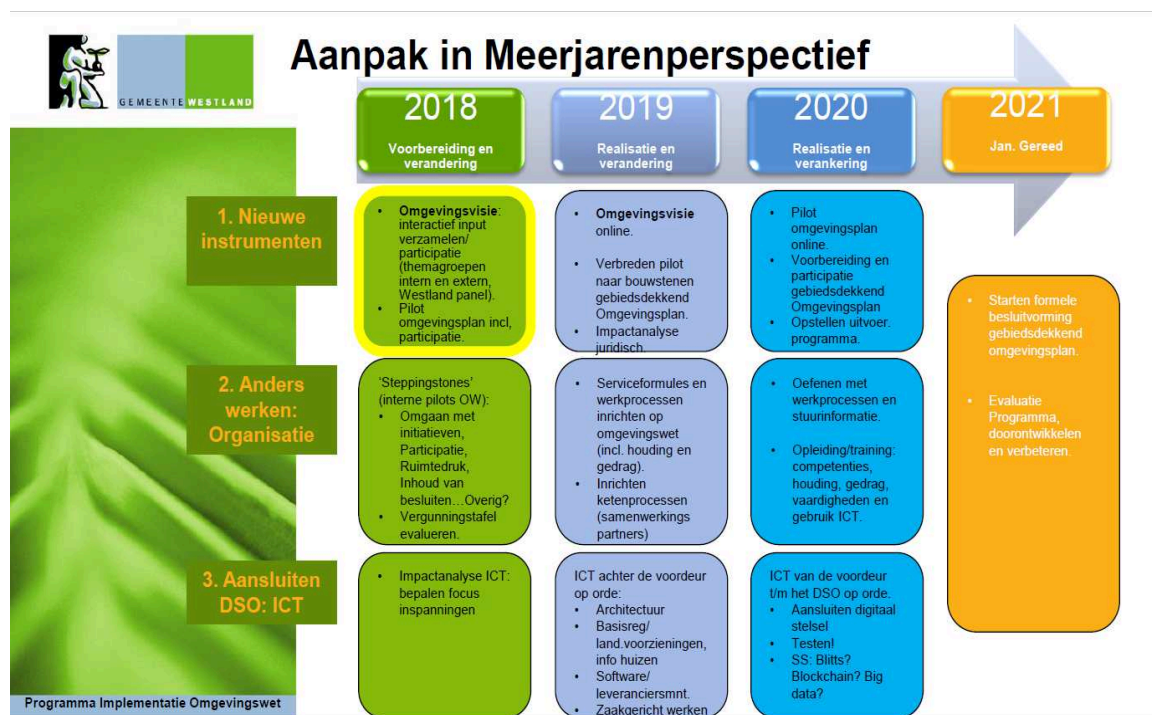
De nieuwe Omgevingswet moet meer duidelijkheid gaan bieden aan initiatiefnemers, die een grotere rol en verantwoordelijkheid in het omgevingsbeleid is toebedacht. Daarnaast wordt het voor de gemeentelijke organisatie eenvoudiger om besluiten beter integraal af te wegen.

1. OMSCHRIJVING PROJECT

Waarom nu starten?

De Omgevingswet treedt in 2021 in werking. Waarom nu al starten met de omgevingsvisie?

- Het is een intensief proces dat tijd vraagt van ambtenaren, bestuur, burgers, bedrijven en ketenpartners. Het omgevingsvisieproces is onderdeel van het programma implementatie omgevingswet waar het vele dwarsverbanden met andere werkzaamheden heeft. Zie onderstaande figuur ter illustratie.



- Het is belangrijk gelijke tred met regiogemeenten en ketenpartners, provincie en het rijk te houden, om een goede gesprekspartner te zijn en blijven op strategische onderwerpen in de regio.
- Het college wil in het voorjaar van 2019 in integraliteit en samenhang keuzes maken voor de volgende jaren en deze keuzes kunnen verwerken in de begrotingscyclus. De omgevingsvisie en daarmee samenhangende deelvisies op wonen, voorzieningen en groen blauwe structuren dragen in grote mate bij in het maken van deze keuzes.

1.2 Doel

- Het opstellen van een (digitale) integrale omgevingsvisie voor de fysieke leefomgeving voor de toekomst van de gemeente Westland;
- Deze omgevingsvisie geeft richting aan het onderliggende omgevingsprogramma en het gebiedsdekkende omgevingsplan (in het omgevingsplan worden algemene regels, omgevingswaarden en vergunningsplichten op een digitale kaart vastgelegd; bestemmingsplannen en verordeningen verdwijnen hiermee);
- Meer samenhang in beleid en duidelijkheid voor het afwegen van beleid bij het nemen van besluiten;
- Meer duidelijkheid voor initiatiefnemers;
- Einddoel: een optimale kwaliteit van de fysieke leefomgeving in Westland.

Plan van aanpak

Omgevingsvisie



opsteller	J.M. Zuiderwijk-Groenewegen & M.Tieleman
cluster	Beleid
versie	1.0
datum	29-10-2018
docnr.	18-0020125

1. OMSCHRIJVING PROJECT

1.3 Resultaat

- Een (intern en extern) integrale en breed afgestemde omgevingsvisie.

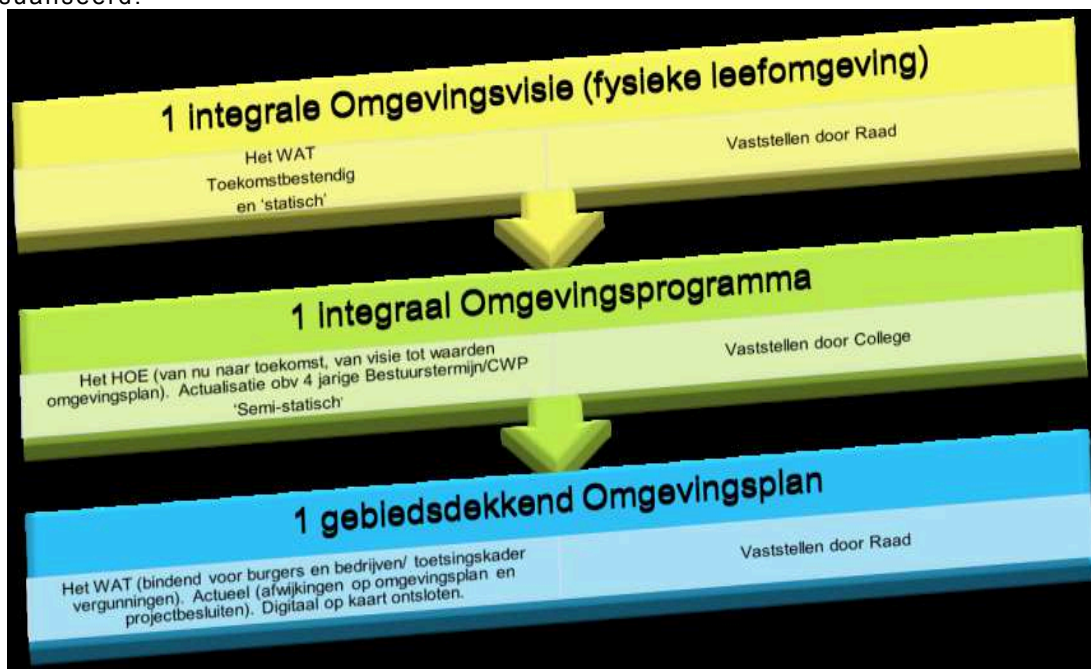
1.4 Afbakening:

Uitgangspunten voor het proces

Uitgangspunten voor wat betreft het proces om te komen tot de inhoud van de omgevingsvisie:

- a) Het kiezen van het precieze abstractieniveau van de omgevingsvisie is nog een zoektocht. Het is uitgangspunt dat de visie een compact, leesbaar en wervend beeld wordt: een visie met het verhaal van de toekomst van Westland, voor de lange termijn (10 tot 20 jaar). Daarbij wordt een juiste mix gekozen tussen betrouwbaarheid, continuïteit en flexibiliteit;
- b) De uitwerking en concretisering (concretere doelen, aanpak en fasering) van het beleid worden gevat in één integraal inhoudelijk programma (niet te verwarren met het programma implementatie omgevingswet). Dit omgevingsprogramma schetst op hoofdlijnen het 'hoe' van de visie en kan periodiek, bijvoorbeeld iedere vier jaar, geactualiseerd worden (zodat een nieuw college accenten kan leggen in hoe de visie wordt gerealiseerd). De verschillende thema's en sectoren blijven wel afzonderlijk zichtbaar, bijvoorbeeld in afzonderlijke hoofdstukken, zodat een eventuele herziening op onderdelen zonder al te veel problemen kan plaatsvinden. Het omgevingsplan is een kaderstellend plan met de kaders waarbinnen initiatieven kunnen worden ontplooid en afgewogen. Tegelijk is het een dynamisch plan met voldoende ruimte om veranderende wensen en behoeften op te vangen.

In de figuur hieronder wordt de samenhang tussen de verschillende documenten gevisualiseerd.



- c) Het vorige college heeft gekozen voor het vernieuwende ambitieniveau bij het werken met de Omgevingswet. Hierbij wordt als leidraad gehanteerd:
 - o Dingen die al goed gaan koesteren. De uitkomsten van de participatie in het traject strategische agenda en de analyse van het bestaande beleid, waar brede interactieve processen aan ten grondslag liggen, worden als input gebruikt;



opsteller	J.M. Zuiderwijk-Groenewegen & M.Tieleman
cluster	Beleid
versie	1.0
datum	29-10-2018
docnr.	18-0020125

1. OMSCHRIJVING PROJECT

- o Experimenteren en leren op bepaalde onderwerpen, gebieden en processen; bijvoorbeeld bij het maken van een afwegingskader en het integraal werken;
 - o Omdenken en vernieuwen waar het kan; vernieuwende tools gebruiken bij participatie, het maken van richtinggevende keuzes en het digitaal ontsluiten op kaart;
- d) De omgevingsvisie is gebiedsdekkend, waarbij wel over de gemeentegrenzen heen gekeken wordt. Afstemming met de omgevingsvisies van rijk en provincie is noodzakelijk. Via de verordeningen werken deze nationale en provinciale omgevingsvisies door in de Westlandse visie. Naast afstemming met hogere overheden is de een goede afstemming met omgevingsvisies in wording van regiogemeenten van belang. Het lopende regio Haaglanden Omgevingswet-overleg, met onderliggende werkgroepen, een directeurenoverleg en mogelijk in de toekomst een bestuurlijk overleg, speelt hierin een belangrijke rol.
- e) De Omgevingswet leidt tot een andere vorm van overheidsbeleid op het gebied van de leefomgeving: niet zozeer een 'blauwdruk' van de gewenste ontwikkelingen binnen de leefomgeving, maar vooral het formuleren van gewenste kwaliteit van de leefomgeving als kaders voor deze ontwikkelingen. Het accent verschuift dan van de beschrijving van de gevolgen van beleid voor het milieu (zoals het 'klassieke' MER dat doet), naar het aangeven van de 'milieuruimte' voor ontwikkelingen. Binnenkort wordt met de commissie MER besproken of de Westlandse omgevingsvisie MER-plichtig is. Als de omgevingsvisie op een zodanig abstractieniveau wordt omschreven dat deze niet MER-plichtig is, is het omgevingsprogramma, waarin de concretere vertaling staat, dat wel.
- f) De Omgevingswet is nog in ontwikkeling. Dit betekent dat wij nu geen omgevingsvisie (kunnen) maken die 100% Omgevingswet-proof is. Gestart wordt door de kern van de visie met de ambities en kernopgaven te formuleren. Deze worden daarna verder opgebouwd tot de uiteindelijke complete omgevingsvisie. Landelijke pilots worden gevolgd, ter inspiratie voor inhoud en vorm.
- g) In de huidige situatie delft beleid op het gebied van bijvoorbeeld wonen, parkeren en groen nogal eens het onderspit ten voordele van economische ontwikkelingen. De omgevingsvisie moet in de toekomst sturing geven om te zorgen voor een betere balans in de afweging.
- h) In het proces om te komen tot de visie moeten keuzes gemaakt worden over prioritering en balans binnen en tussen de vele ambities die Westland heeft. Wat opvalt is dat Westland ongelofelijk veel wil bereiken op allerlei verschillende gebieden. In ons huidige beleid staat omschreven dat er duizenden extra woningen gebouwd moeten worden, de economie moet groeien door een toename in toegevoegde waarde van de gehele glastuinbouwcluster en door meer toerisme en recreatie en daarnaast wil Westland een groenere leefomgeving. Het is onhaalbaar om al deze beleidsdoelen te realiseren. De hoeveelheid en verscheidenheid aan ambities vragen om een vervolgstap waarbij keuzes worden gemaakt. Keuzes in focus binnen een ambitie, keuze uit de set oplossingsrichtingen en keuzes in robuustheid van besluiten voor de lange termijn. Zo wordt gezamenlijk gebouwd aan een toekomstbestendig Westland.

Uitgangspunten voor de inhoud

- i) De omgevingsvisie bevat de leidende ambities en kernopgaven voor Westland 2030 en 2040. De omgevingsvisie geeft het strategische beleid weer, dat voor langere termijn wordt vastgelegd en niet 'met alle winden mee waait'. Het is een (wens)beeld voor de toekomst, aangegeven wordt waar Westland naartoe wil, zonder dat het eindbeeld vastligt. Zo blijft er voldoende ruimte om op externe ontwikkelingen te reageren, initiatieven te ontplooien en



opsteller	J. M. Zuiderwijk- Groenewegen & M. Tieleman
cluster	Beleid
versie	1.0
datum	29-10-2018
docnr.	18-0020125

1. OMSCHRIJVING PROJECT

afwegingen te maken. Gekozen wordt voor een juiste mix tussen betrouwbaarheid, continuïteit en flexibiliteit;

- j) De omgevingsvisie bevat een beschrijving van de hoofdlijnen van de kwaliteit van de fysieke leefomgeving, de hoofdlijnen van de voorgenomen ontwikkeling, het gebruik, het beheer, de bescherming en het behoud van het grondgebied en de hoofdzaken van het voor de fysieke leefomgeving te voeren beleid;
- k) De omgevingsvisie beschrijft zo bondig mogelijk:
 - o Huidige situatie, ontwikkelingen, sterkten, zwakten, kansen en bedreigingen voor de toekomst;
 - o Toekomstige ontwikkelingen: maatschappelijke ontwikkelingen (zoals bijvoorbeeld vergrijzing) en trends (klimaatverandering, big data etc.). De toekomstige ontwikkelingen worden afgezet tegen de scenario's van de strategische agenda (een open versus een gesloten wereld, of naar een weerbare versus een kwetsbare samenleving);
 - o De gewenste toekomstige situatie: voornemens, wensen en ambities;
 - o Uitvoeringsstrategie op hoofdlijnen (de uitwerking daarvan komt in het integrale omgevingsprogramma: concretere doelen, aanpak en fasering).
- l) Verschillende bestaande beleidsnota's gaan op in de omgevingsvisie. Dit gaat onder meer om de structuurvisie, duurzaamheidsagenda, openbaar vervoer visie, woonvisie, wateragenda, beleidsvisie beleef Westland, vaarrecreatie Westland, bedrijventerreinvisie, detailhandelsstructuurvisie, werkboek Westland Ruimtelijk Economische Strategie Greenport 3.0, de ruimtelijke aspecten van het Westlands veiligheidsbeleid en de ruimtelijke aspecten van het sociaal beleidskader. De intentie is dat deze verschillende aspecten worden bekeken op haalbaarheid en met elkaar worden verbonden in beleidsontwikkeling en –uitvoering;
- m) Momenteel worden enkele huidige visies geactualiseerd (zoals de mobiliteitsvisie), die straks opgaan in de omgevingsvisie. Een aantal onderwerpen wordt ook nog nader uitgewerkt (groen, gezondheid, klimaatadaptatie, recreatie, cultuurhistorie en veiligheid). Afstemming tussen de omgevingsvisie en betreffende visies en onderwerpen vindt bij de totstandkoming van de omgevingsvisie voortdurend plaats. Dit nieuwe beleid krijgt voor een deel een plek in de omgevingsvisie (dat wat het toekomstbeeld betreft) en voor een deel in het integrale omgevingsprogramma (het beleid dat aangeeft wat Westland gaat doen om dat toekomstbeeld te bereiken).
Na vaststelling van het afwegingskader en daaruit volgende prioriteiten moet nieuw beleid passen binnen het geschetste toekomstbeeld en kan de inhoud worden opgenomen in het omgevingsprogramma.
- n) Vanuit het Interbestuurlijk Programma van de VNG zal de komende jaren een extra focus komen op klimaatadaptatie en –mitigatie en circulariteit. Deze onderwerpen zullen dan ook een belangrijke plek in de omgevingsvisie krijgen. Ook wordt gewerkt aan een landelijk klimaatakkoord. In de Omgevingsvisie houden we rekening met de afspraken uit het akkoord en de hieruit voortvloeiende verplichtingen en maatregelen.

Uitgangspunten voor participatie

- o) Samen met de buitenwereld maken we het Westland van morgen: een visie over, met en voor de gemeente. De wet gaat uit van brede maatschappelijke betrokkenheid bij het opstellen ervan. De rol van de gemeente Westland hierbij is regisserend.
- p) Het managen van verwachtingen over rollen en resultaten van participatie is van cruciaal belang. In het traject van de omgevingsvisie is de gemeente initiatiefnemer voor het

Plan van aanpak

Omgevingsvisie



opsteller	J.M. Zuiderwijk-Groenewegen & M.Tieleman
cluster	Beleid
versie	1.0
datum	29-10-2018
docnr.	18-0020125

1. OMSCHRIJVING PROJECT

opstellen van de omgevingsvisie. Bij het opstellen ervan wordt op verschillende manieren input van zeer diverse interne en externe stakeholders meegenomen in het geheel. De stakeholders leveren daarmee een grote bijdrage bij het tot stand komen van het ontwerp van de omgevingsvisie. Vervolgens volgt dit ontwerp de bestuurlijke vaststellingsroute, waarbij de raad uiteindelijk beslist en de visie vaststelt.

- q) In het traject van de strategische agenda lag de focus op het gesprek met zeer diverse groepen inwoners en stakeholders in de gemeente en de regio. Iedereen was welkom om mee te dromen, denken en doen over de toekomst van de Westland. De waardevolle input uit dit participatietraject worden opgenomen in de omgevingsvisie.
- r) Ook in het vervolgetraject van de omgevingsvisie zal participatie belangrijk zijn. Uit de resultaten van de enquête over burgerbetrokkenheid kwam ook duidelijk terug dat mensen graag betrokken willen worden bij ontwikkelingen in hun omgeving. Dit is besproken met het nieuwe college en daarbij is het beeld ontstaan dat het nieuwe college open participatie met name in wil zetten bij projecten die dichtbij de inwoners staan. In het vervolgetraject van de omgevingsvisie praten inwoners mee over hoe hun input geland is in de ontwerp-omgevingsvisie en krijgen zij de kans om mee te denken over het wegen met een afwegingskader.
- s) Gemeente Westland is hierbij een organisatie die meer dan voorheen experimenteert met nieuwe vormen van participatie en de diverse bevolkingsgroepen weet te betrekken. Hierbij staan de doelstellingen uit onze visie op dienstverlening centraal, te weten betrouwbaarheid, betrokkenheid, bereikbaarheid, brede blik en burger-, bedrijven- en instellingengerichtheid;

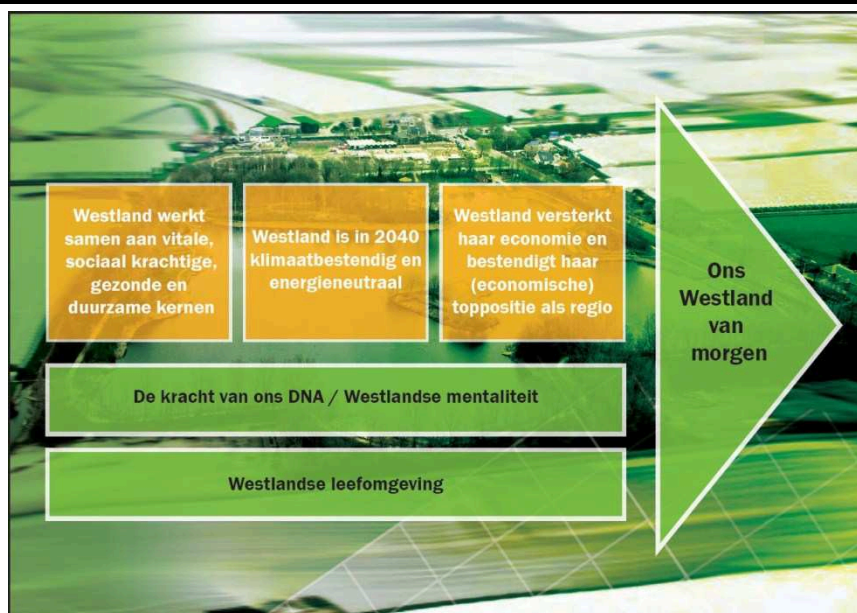
2. AANPAK

2.1 Stappenplan

Stap 2.1.1: Onze basis voor de inhoud van de omgevingsvisie

De (nog af te stemmen) missie en strategische kernopgaven gaan de kern vormen van de omgevingsvisie. De opbrengsten uit het traject Westland in 2030 vormen hierbij belangrijke input. We willen de opgaven integraal met elkaar verbinden. De groei van Westland en de veranderende natuurlijke omstandigheden vragen om het formuleren van verschillende nieuwe opgaven, zoals klimaatadaptatie, energietransitie, de woningbouwopgave en circulaire economie. Daarnaast is het verbeteren van de balans tussen economie, sociale kracht en de leefomgeving een belangrijke opgave (zie ook paragraaf 2.1.2). Deze komen in de missie samen en vormen daarmee de eerste aanzet tot het maken van keuzes voor Westland.

2. AANPAK



Dit kan niet zonder ons bewust te zijn van de dragers van de gemeente: De kracht van ons DNA/Westlandse mentaliteit (het menselijk kapitaal) én de Westlandse leefomgeving (de kwaliteiten van de bestaande ruimte en haar natuurlijke omgeving): ons fundament.

Het menselijk kapitaal gaat om de mensen die in Westland wonen, werken of verblijven. Westland is de plek waar mensen elkaar graag ontmoeten, waar wat te beleven valt en waar je je verbonden voelt met de mensen om je heen. Samen creëren we een gemeente met optimale fysieke en sociale verbindingen, zodat de gemeente maximaal als netwerk fungeert. Voor het Westland van morgen moet alle in de maatschappij aanwezige creativiteit en innovatiekracht van burgers en bedrijven worden benut.

De fysieke Westlandse leefomgeving is ons fundament. Historische elementen zorgen voor een sterke identiteit en een gezamenlijke trots. De kwaliteiten van de leefomgeving worden behouden én versterkt.

De vertaling van de missie naar de omgevingsvisie leidt tot drie kernopgaven. Schematisch is dat te zien in het zogenaamde 'Westland van Morgen'. Elk van de onderdelen leidt tot een ambitie. Ze geven aan wat ons de komende jaren te doen staat. Onze gedeelde waarden worden richtinggevend voor ons handelen en worden de basis voor integraal werken.

De ambities in de omgevingsvisie zijn:

1. Westland werkt samen aan vitale, sociaal krachtige, gezonde en duurzame kernen;
2. Westland is in 2040 klimaatbestendig en energieneutraal;
3. Westland versterkt haar economie en bestendigt haar (economische) topositie als regio;
4. Westland versterkt en benut het menselijk kapitaal van de gemeente (ambitie drager Menselijk Kapitaal / de kracht van ons DNA);
5. Westland behoudt en versterkt haar ruimtelijke, cultuurhistorische en landschappelijke kwaliteiten (ambitie drager Fysiek Kapitaal / Westlandse leefomgeving).

Deze ambities zijn tot stand gekomen door de opbrengsten te combineren uit het traject van de strategische agenda, de breed uitgezette enquête in november 2017, het coalitieakkoord en eerder



opsteller	J.M. Zuiderwijk-Groenewegen & M.Tieleman
cluster	Beleid
versie	1.0
datum	29-10-2018
docnr.	18-0020125

2. AANPAK

opgesteld bestaand beleid waaraan interactieve processen ten grondslag hebben gelegen.

2.1.2 De aanpak per stap

In 2018 is gewerkt aan:

1. Het opstellen van dit plan van aanpak met alle uitgangspunten en fases, inclusief afstemming met het directieteam;
2. Het informeren van het nieuwe college en nieuwe raadsleden;
3. Het organiseren van themabijeenkomsten op onderwerpen waarop nog extra aanvullingen nodig zijn (veiligheid, gezondheid, groen, recreatie, energietransitie, cultuurhistorie en klimaatadaptatie);
4. Het verzamelen van kaartmateriaal, trendanalyses, prognoses etc.;
5. Het plan van aanpak voorleggen aan het college, inclusief de missie voor Westland:

Sinds Westland in 2014 is begonnen met een brede duurzaamheidsmonitor over >100 indicatoren, is te zien dat de balans tussen economie, sociaal kapitaal en de leefomgeving in Westland een belangrijk aandachtspunt is. Scores op economie (profit) zijn in Westland zeer hoog, op sociale indicatoren (people) vrij goed en op leefomgevingsfactoren (planet) ondergemiddeld. In de missie voor Westland wordt de keuze gemaakt om voor een echte duurzame ontwikkeling te gaan, waarbij sprake is van een ideaal evenwicht tussen ecologische, economische en sociale belangen. De missie luidt als volgt:

Westland is een gemeente waar het welzijn en de welvaart van onze inwoners voorop staat. We zorgen daarbij goed voor onze leefomgeving en duurzaamheid heeft een prominente plek. We werken samen met onze inwoners en ondernemers aan een optimale balans tussen de ecologische, economische en de sociale belangen binnen onze gemeente. In 2030 hebben we een ideaal evenwicht bereikt tussen deze belangen. De omgevingsvisie moet ervoor zorgen dat toekomstige ruimtelijke ontwikkelingen ons dichterbij dit geschetste perspectief brengen. De omgevingsvisie moet hieraan bijdragen door te zorgen voor een goede mix tussen betrouwbaarheid, continuïteit en flexibiliteit.

6. Verzamelen verdiepende input via Westland Panel;
7. Het organiseren van een Raadsinformatieavond over dit plan van aanpak en de missie;
8. Deelprojectleiders gaan deelvisies opstellen over de onderwerpen wonen, voorzieningen en groen/blauw. De projectleiders omgevingsvisie en projectleiders van de deelvisies stemmen procesmatig en inhoudelijk af. Uiterlijke start in oktober 2018. Dekking door het programma implementatie omgevingswet.
9. Met sociale, fysieke en economische kennisdisciplines wordt tijdens twee tweedaagsen gewerkt aan een aantal kernopgaven vanuit onze gedeelde waarden. De eerste tweedaagse moeten leiden tot een ambtelijk voorstel voor een ruimtelijk afwegingskader. Dit afwegingskader is een instrument dat als hulpmiddel kan dienen bij het maken van keuzes / beleidsafwegingen. Deze keuzes moeten landen in de omgevingsvisie. Tijdens de twee dagen ligt de focus op (concrete) vraagstukken, maar wordt gedacht en gewerkt vanuit de brede paraplu, de hoger gelegen doelen. Hierbij wordt gebruik gemaakt van van missie, ambities en Doelen-Inspanningen Netwerken (DIN's). Ook de deelprojectleiders wonen, voorzieningen en groen/blauw brengen hun opgehaalde ambities in en zijn zo mede-ontwikkelaar van het afwegingskader;
10. Na de eerste tweedaagse de eerste resultaten bespreken met verschillende stakeholders (externe stakeholders, college en raad).

Plan van aanpak

Omgevingsvisie



opsteller	J.M. Zuiderwijk-Groenewegen & M.Tieleman
cluster	Beleid
versie	1.0
datum	29-10-2018
docnr.	18-0020125

2. AANPAK

In 2019 worden de volgende stappen gezet:

11. De resultaten hiervan zijn vervolgens weer input voor de tweede tweedaagse. Zo ontstaat een mooie wisselwerking tussen input van binnen en buiten de gemeentelijke organisatie. Het ruimtelijke afwegingskader wordt tijdens de twee tweedaagse toegepast om prioriteiten te kunnen bepalen.
12. Aansluitend doen we een dergelijke sessie met maatschappelijke organisaties, verbonden partijen, bedrijven en inwoners die hierover mee willen denken. Vervolgens wordt het afwegingskader vastgesteld, om ruimtelijke ontwikkelingen te kunnen wegen als het gaat om maatschappelijke meerwaarde en ruimtedruk;
13. Vervolgens wordt, na een participatietraject waarin eerdere betrokkenen gevraagd wordt of zij hun input voldoende herkennen, een omgevingsvisie 1.0 voorgelegd aan de gemeenteraad: de globale gemeente-brede hoofdlijnen van het beleid. Ook kunnen inwoners en bedrijven die nog niet hebben meegedacht de mogelijkheid krijgen om mee te denken.
14. Vervolgens zullen de kernopgaven en ambities voor Westland verder worden uitgewerkt met keuzes op gebiedsniveau. Hierbij worden basiswaarden en ruimtelijke kwaliteiten van gebieden geformuleerd. Om dit te kunnen doen wordt in het vervolgetraject van de omgevingsvisie het volgende in beeld gebracht: De basiswaarden en de (ruimtelijke) kwaliteiten (cultuurhistorie, ecologie, landschap, groen, etc) per gebied. Daarna worden de gewenste ontwikkelrichtingen van gebieden in Westland benoemd.
15. Ontwerp-omgevingsvisie in de Raad;
16. Vormgeving van de omgevingsvisie;
17. Ontwerp-omgevingsvisie in de Raad;
18. Ter inzage legging;
19. Definitieve vaststelling in de Raad. Tot de inwerkingtreding van de Omgevingswet zal de omgevingsvisievisie fungeren als gemeentelijke structuurvisie als bedoeld in de Wet ruimtelijke ordening.
20. Na vaststelling wordt na een jaar geëvalueerd of de omgevingsvisie in de praktijk voldoende handvatten biedt. Indien nodig wordt de visie bijgesteld.

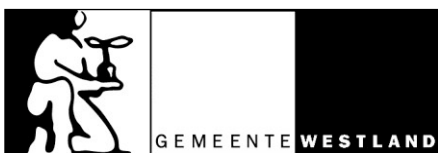
3. BEHEERSING

3.1 Tijdsplanning

De tijdsplanning wordt in de twee onderstaande figuren (één voor 218 en één voor 2019) weergegeven, evenals de betrokkenen bij elke stap en hun rol bij het proces.

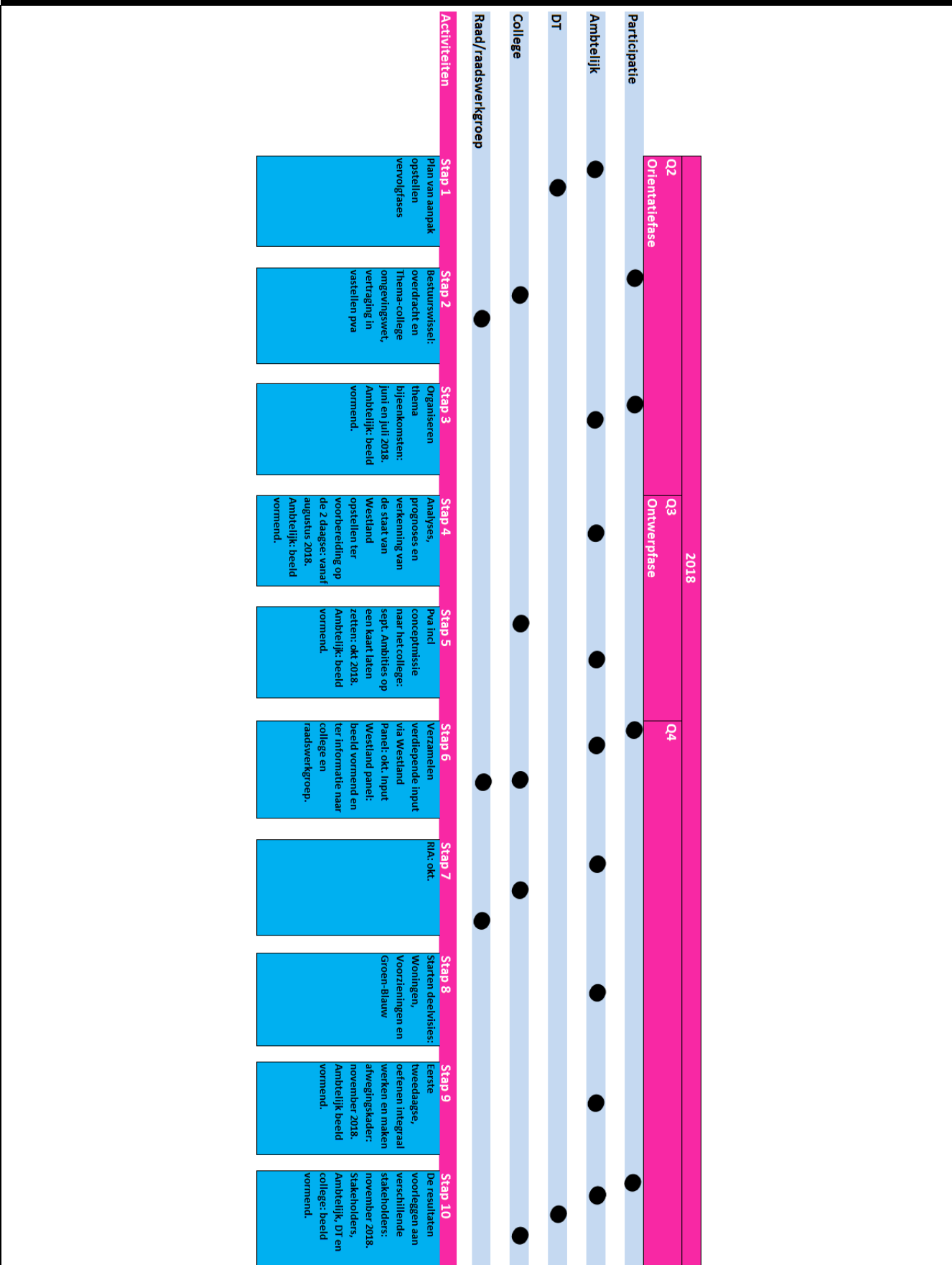
Plan van aanpak

Omgevingsvisie



opsteller	J. M. Zuiderwijk-Groenewegen & M. Tieleman
cluster	Beleid
versie	1.0
datum	29-10-2018
docnr.	18-0020125

3. BEHEERSING



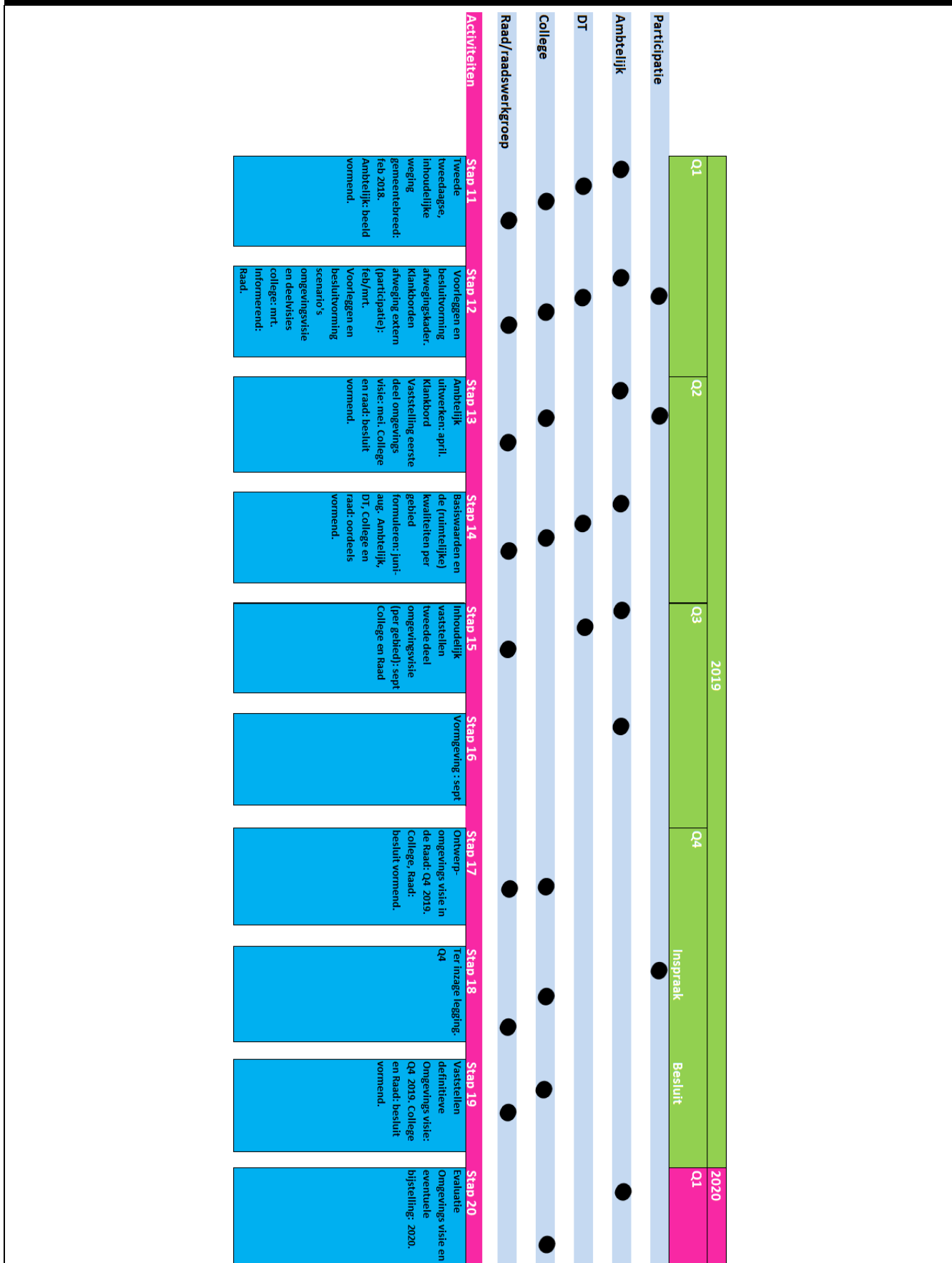
Plan van aanpak

Omgevingsvisie



opsteller	J. M. Zuiderwijk-Groenewegen & M. Tieleman
cluster	Beleid
versie	1.0
datum	29-10-2018
docnr.	18-0020125

3. BEHEERSING



Plan van aanpak

Omgevingsvisie



opsteller	J.M. Zuiderwijk-Groenewegen & M.Tieleman
cluster	Beleid
versie	1.0
datum	29-10-2018
docnr.	18-0020125

3. BEHEERSING

3.2 Randvoorwaarden/afhankelijkheden

- Nauwe betrokkenheid programmamanager Omgevingswet
- Nauwe betrokkenheid wethouder Omgevingswet
- Draagvlak bij College, Clusterteam, Directieteam en Gemeenteraad

3.3 Geld

De te maken kosten moeten passen binnen het budget Omgevingswet. De globale raming voor het opstellen van de complete Omgevingsvisie komt uit op een bedrag van ongeveer € 120.000,- ten laste van het programmabudget.

Dit bedrag is opgebouwd uit:

- Kosten voor de organisatie van diverse bijeenkomsten: minimaal zes themabijeenkomsten met intern betrokkenen en externe partners en tweemaal een tweedaagse met diverse disciplines uit de ambtelijke organisatie (€ 30.000,-);
- Externe begeleiding en specialistische invulling van deze bijeenkomsten (€ 30.000,-);
- Kosten voor analyses, prognoses, ontwikkelen van kaartmateriaal, vormgeving en communicatie (€ 20.000,-);
- Uitwerken brede Omgevingsvisie naar basiswaarden, kwaliteiten en ontwikkelrichtingen per gebied (€ 20.000,-);
- Digitaliseren en vormgeven van complete Omgevingsvisie (€ 15.000,-).



opsteller	J.M. Zuiderwijk-Groenewegen & M.Tieleman
cluster	Beleid
versie	1.0
datum	29-10-2018
docnr.	18-0020125

3. BEHEERSING

3.4 Risico's

3.4.1 Welke risico's zijn er?

1. Verder uitstel invoeringsdatum Omgevingswet of vertraging door interne prioriteiten;
2. Te weinig draagvlak intern, extern, bestuurlijk en/of politiek;
3. Te weinig ambtelijke inzet;
4. Eindproduct wordt niet gedragen;
5. Verwachtingsmanagement participatie mislukt;
6. Onduidelijk is wie welke rol heeft en waarover besluit.

3.4.2 Hoe groot is de kans dat dit risico zich voordoet?

1. Verder uitstel van de invoeringsdatum is mogelijk, al is de verwachting dat dit uitstel dan beperkt zal zijn. Ook zou vertraging kunnen ontstaan door het opstellen van de deelvisies op wonen, voorzieningen en groen-blauw. Als deze vertraging oplopen, kan dit ook gevolgen hebben voor de planning van de integrale omgevingsvisie, waarvan deze deelvisies uiteindelijk onderdeel uitmaken;
2. Hieraan wordt continu gewerkt;
3. Hiervoor zijn gelden in de begroting meegenomen;
4. Hieraan wordt continu gewerkt;
5. Hieraan wordt continu gewerkt;
6. Dit proberen we in dit plan van aanpak al zo duidelijk mogelijk aan te geven.

3.4.3 Wat zijn de mogelijke gevolgen van deze risico's?

- Het niet halen van de genoemde planning
- De beeldvorming dat er onnodig tijd besteed is aan diverse projecten. In de praktijk zijn de geplande werkzaamheden zoveel mogelijk No Regret werkzaamheden en zullen te allen tijde bijdragen aan integraler samenwerken.

3.4.4 Wat voor maatregelen zijn er nodig om de kans op deze risico's en/of de gevolgen te minimaliseren?

- Continu werken aan draagvlak;
- Zo vroeg mogelijk duidelijk maken wie welke rol heeft in welk onderdeel van het proces.

3.5 Communicatie en participatie

Het college heeft uitgesproken meer met burgers en ondernemers samen te willen werken en vroegtijdig participatie te willen inzetten. Onder de omgevingswet wordt dit een normale status quo. Hierbij geldt het volgende aandachtspunt: participatie draagt sterk bij aan gezamenlijke beeldvorming, stimuleren van creatieve oplossingen en eigenaarschap bij de uitvoering. Dit heeft een plek gekregen in dit plan van aanpak.

Participatie op besluitvorming en het maken van uiteindelijke keuzes is in de praktijk weerbarstig. Vaak treden er tegengestelde belangen op, of zijn bepaalde doelgroepen niet goed vertegenwoordigd en is het noodzakelijk dat juist de gemeente als vertegenwoordiger van het algemeen belang een keuze maakt. Uiteindelijk zal de gemeenteraad in dit traject daarom de keuzes maken en de visie vaststellen.

Het zwaartepunt van de participatie in dit traject zit in de fase tussen de oriëntatie en het ontwerp van de omgevingsvisie. Hieronder staat van de oriëntatiefase tot en met de ontwerpfase

Plan van aanpak

Omgevingsvisie



opsteller	J.M. Zuiderwijk-Groenewegen & M.Tieleman
cluster	Beleid
versie	1.0
datum	29-10-2018
docnr.	18-0020125

3. BEHEERSING

aangegeven welke vorm van participatie wij hanteren.

In de oriëntatiefase:

- De integratie van het bestaande beleid is afgestemd met collega's intern. De verschillende beleidsplannen die geïntegreerd zijn, zijn veelal met participatie tot stand gekomen;
- Het plan van aanpak is opgesteld met collega's en leidinggevenden uit de gemeentelijke organisatie (alle clusters). Deze wordt vastgesteld door het college en de gemeenteraad;
- Het traject van de Strategische Agenda (breed participatietraject van 2015 t/m 2017), met als uitkomst het living document, dient als input voor de omgevingsvisie.

Participatietraject:

- De huis-aan-huis enquête over betrokkenheid bij de leefomgeving geeft veel input. De eerste enquête (november 2017) was breed ingestoken met een focus op inhoud en middelen. Een tweede enquête wordt naar verwachting in oktober 2018 uitgezet met verdiepende vragen op de belangrijkste thema's;
- In juni en juli 2018 zijn themabijeenkomsten gehouden met interne en externe experts voor verrijking van de inhoud.

Ontwerpfase:

- Formuleren missie met intern betrokkenen, directie, college en gemeenteraad;
- Tweedaagse met collega's;
- Opstellen van het afwegingskader met maatschappelijke organisaties, verbonden partijen, bedrijven en inwoners die hierover mee willen denken. Vervolgens wordt het afwegingskader vastgesteld door het college, om ruimtelijke ontwikkelingen te kunnen wegen als het gaat om maatschappelijke meerwaarde en ruimtedruk;
- In gesprek met inwoners over hoe hun eerdere input geland is in de ontwerp-omgevingsvisie.

Dit plan van aanpak wordt intern en tijdens de raadsinformatieavond besproken. Het wordt ter vaststelling voorgelegd aan het college van B&W en de gemeenteraad.

4. BELANGRIJKE DATA

4.1 Datum plan van aanpak gereed	01-09-2018
4.2 Datum uitvoering plan van aanpak gereed	01-01-2020