

Inrichtings- en onderhoudsadvies Rijksweg 56 te Schaijk



Colofon

Status: Definitief

Project: BE/2020/469

Datum: 9 november 2020

Samensteller(s):



Collegiale toets:

Opdrachtgever:



Vereniging Hendrick de Keyser

Herengracht 172
1016 BP Amsterdam

Contactpersoon:



Disclaimer

Blom Ecologie B.V. is niet aansprakelijk voor schade die voortkomt uit toepassing van de resultaten van werkzaamheden en/of gegevens verkregen van Blom Ecologie B.V.

© Blom Ecologie B.V. / Vereniging Hendrick de Keyser

Niets uit deze rapportage mag zonder schriftelijke toestemming van de opdrachtgever en Blom Ecologie B.V. worden gebruikt door derden. Onder gebruik worden alle vormen van kopie, openbaarmaking en elke andere toepassing begrepen. Deze rapportage mag alleen gebruikt worden voor het doel waarvoor het is samengesteld.

Inhoud

1 Inleiding	5
1.1 Aanleiding en doel	5
1.2 Huidige situatie	5
1.3 Beoogde situatie	6
1.4 Uitgangspunten	7
2 Inventarisatie en resultaten	10
2.1 Methode	10
2.2 Vegetatiestructuur	10
2.3 Toetsing Natuurnetwerk Brabant-beleid	15
3 Inrichtings- en beplantingsadvies	17
3.1 Inrichtingsadvies	17
3.1.1 Buiten het NNB.....	17
3.1.2 Binnen het NNB (bosstrook)	18
3.2 Onderhoud- en beheeradvies	21
3.3 Beplantingsadvies	21
3.4 Te treffen maatregelen tijdens de aanleg en werkzaamheden	23
Bronnen	24
Bijlage 1 Vegetatiestructuur vlekkenkaart	25
Bijlage 2 Inrichtingsadvies	26
Bijlage 3 NNB-Beleid	27

1 Inleiding

1.1 Aanleiding en doel

Aan de Rijksweg 56 te Schaijk staat het Rijksmonument het 'Jan de Jong huis'. Eind 2016 heeft vereniging Hendrick de Keyser het Jan de Jong huis en omliggend terrein met bijgebouwen verworven en is voornemens de huidige bestemming van het terrein ('bos' en 'wonen' te wijzigen). Doel hiervan is het gebouw en terrein verhuurbaar te maken, waardoor bouwkundig onderhoud van het gebouw en terrein financieel mogelijk maakt. In dit kader en doordat er mogelijk kleine veranderingen aan het terrein zullen plaatsvinden (c.q. het verwijderen van groenstructuren) is in 2019 door Blom Ecologie B.V. een quickscan in het kader van Wet natuurbescherming uitgevoerd (Blom Ecologie B.V., 2019). Hiermee is de (potentiële) aanwezigheid van beschermde flora en fauna en de betekenis van het plangebied voor deze soorten in kaart gebracht. Uit de quickscan bleek dat de beoogde ontwikkeling uitvoerbaar is en afhankelijk van de type werkzaamheden binnen het Natuurnetwerk Nederland, niet zal leiden tot negatieve effecten op beschermde natuurwaarde.

Ten behoeve van de beoogde ontwikkeling, en vraag vanuit de Gemeente Landerd, zal een deel van het terrein opnieuw ingericht en herbeplant worden. Hendrick de Keyser heeft Blom Ecologie B.V. verzocht een inventarisatie van de huidige groenstructuren uit te voeren en een inrichtingsadvies te geven voor het beplanting- en/of onderhoudsplan waarbij de huidige biodiversiteit versterkt en mogelijk verhoogd kan worden. Hierbij dient rekening gehouden te worden met een aantal randvoorwaarden vanuit de gemeente Landerd, het NNB en de inpasbaarheid van de oorspronkelijke visie van Jan de Jong.

1.2 Huidige situatie

Jan de Jong huis

Het Jan de Jong huis is het oorspronkelijk woonhuis van de architect Jan de Jong. Dhr. J. de Jong (architect) heeft het gebouw zelf ontworpen voor hemzelf en zijn gezin. Jan de Jong gebruikte voornamelijk de principes van de Bossche School in zijn ontwerpen. Daarnaast staat de architect bekend om zijn kennis en gebruik van het plastische getal (een driedimensionaal verhoudingstelsel). Het Jan de Jong huis wordt gezien als een hoogtepunt in de naoorlogse architectuurstroming de 'Bossche School' waarbij maatvoering, ordening en ruimte wordt gecombineerd met universele en traditionele vormen en materialen (Hendrick de Keyser, 2016). In 2018 heeft het huis een officiële erkenning gekregen als rijksmonument.

Planlocatie

De planlocatie is gelegen aan de Rijksweg 56 te Schaijk en betreft een Rijksmonument het 'Jan de Jong' huis (figuur 1.1). De planlocatie bestaat uit een woonhuis met kantoor met een binnenhof en omheind door een muur. Hierbij horen een aantal bijgebouwen, binnentuinen en een strookbosperceel (figuur 1.2). De tuinen zijn inmiddels ruig begroeid met verwilderde vegetatie en het bosperceel buiten de muur bestaat voornamelijk uit een eikenbeuken bos. Een deel van het bosperceel valt binnen het Natuurnetwerk Brabant (NNB).



Figuur 1.1 De planlocatie (rood kader) is gelegen aan de Rijksweg 56 te Schaijk (bron: www.arcgis.nl).



Figuur 1.2 Links het Jan de Jong huis met op de voorgrond ruig begroeide vegetatie, rechts een deel van de bosstrook.

1.3 Beoogde situatie

Naast het wijzigen van het bestemmingsplan zijn er een aantal permanente ontwikkelingen beoogd. De beoogde ontwikkeling en werkzaamheden zijn onder te verdelen in onderhoudswerkzaamheden, verduurzamingsmaatregelen en werkzaamheden die voortkomen uit het bestemmingsplanwijziging. Enkele werkzaamheden betreffen:

- kappen van bomen: kapwerkzaamheden en afvoer hout;
- verwijderen terreininrichting, waaronder gedeelte van het groen: graafwerkzaamheden, transport (afvoer) van materiaal en groen;
- egaliseren terrein: graafwerkzaamheden en grondtransport;
- realisatie woonhuis: algemene bouwwerkzaamheden;
- onderhoud: schilderwerk, herstel lood- en zinkwerk, vervanging en herstel houtpanelen, muren en kozijnen;
- aanbrengen alternatief (zelfvoorzienend) verwarmingssysteem;
- aanbrengen brandwerende scheidingsen;
- toevoegen sanitaire- en keukenvoorzieningen: aansluitingswerkzaamheden;
- revitalisatie terrein en aanleg verharding (parkeervakken): allerhande (straat- en hoveniers) werkzaamheden;
- herstel binnentuin: verwijderen ruigtevegetatie en aanplant nieuwe (oorspronkelijke) planten;
- beheer- en aanleg bosstrook (buiten de muur): aanplant (inheemse) planten en andere structuren.

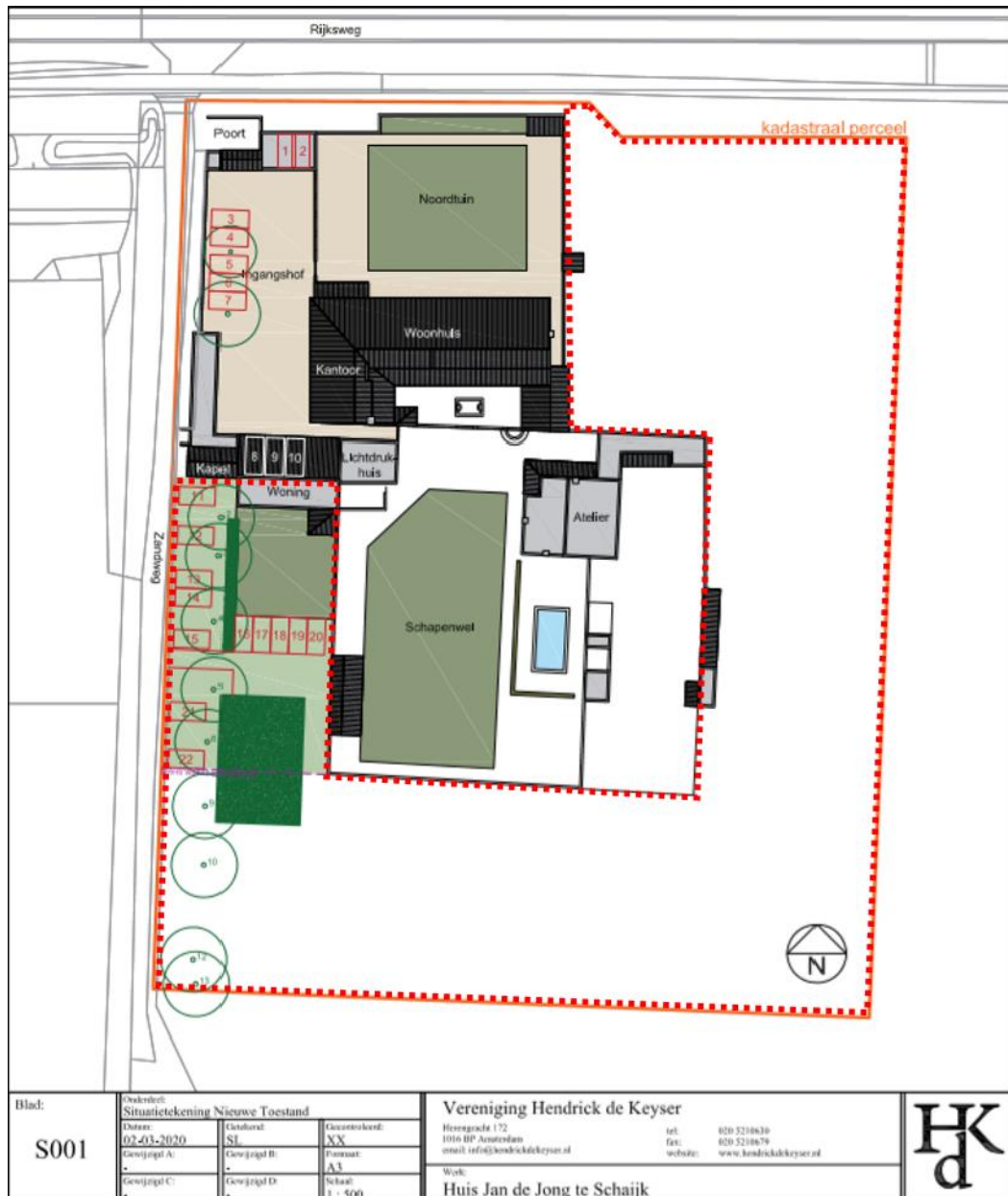
1.4 Uitgangspunten

Doel

In het kader van het bestemmingsplan wijziging en de ingrepen aan het rijksmonument en omliggende terrein, is de wens de tuin en bosstrook te herstellen en opnieuw in te richten. Hierbij is het voornaamste doel de biodiversiteit te versterken en daar waar mogelijk is te verhogen. Door kleine veranderingen aan te passen aan de bosstrook en hier gericht onderhoud te plegen kan dit doel al bereikt worden. Echter dient het inpasbaar te zijn met de omgeving (NNB), voldoen aan een aantal (beleids) randvoorwaarden en passen bij de visie en stijl van het Jan de Jong huis.

Randvoorwaarden

De aanleg van nieuwe (groen)elementen en het herstellen van de tuin dient in lijn te liggen met de beoogde ontwikkeling. Zo dienen de groenstructuren binnen de muren, de tuin, naar oorspronkelijke staat hersteld te worden zoals Jan de Jong dit ontworpen heeft. Hierdoor zal hier weinig verandering plaatsvinden en zal er binnen dit inrichtings- en onderhoudsadvies voornamelijk gefocust worden op het terrein buiten de muren. Hier dient rekening gehouden te worden met de realisatie van de nieuwe woning en de aanleg van extra parkeervakken (figuur 1.3). De extra parkeervlakken komen deels binnen het NNB te liggen. Hiervoor wordt getoetst of de aanleg hiervan een negatief effect sorteert op de wezenlijke kenmerken en ecologische waarde van het NNB.



Figuur 1.3 Visuele representatie van de beoogde situatie en de planlocatie (rood omlijn) (bron: Vereniging Hendrick de Keyser).

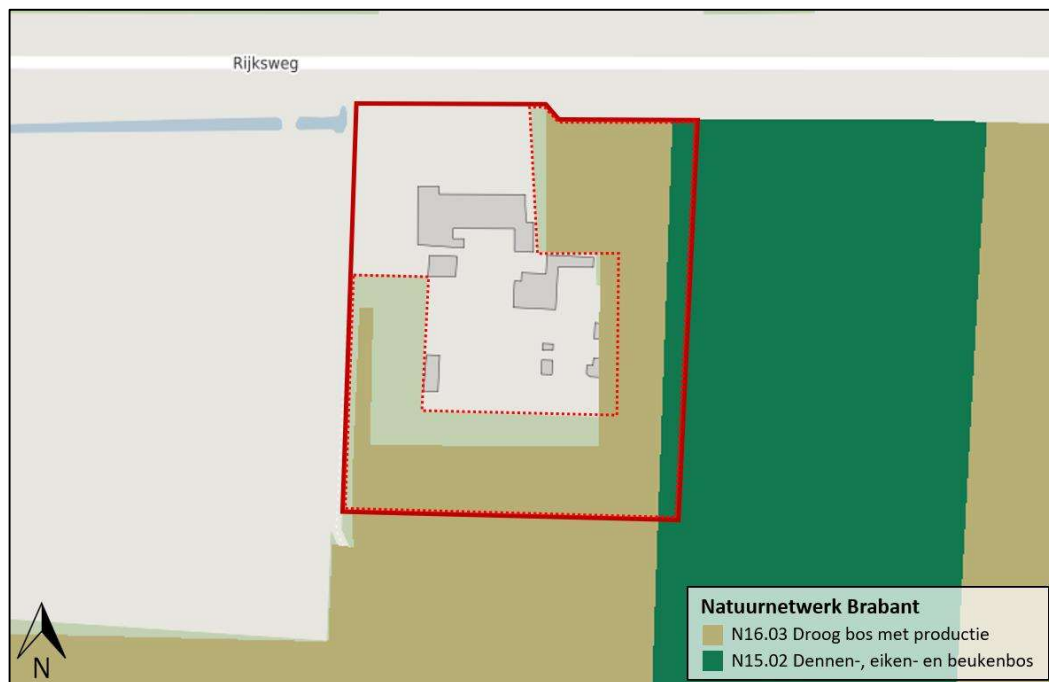
Natuurnetwerk Brabant (NNB)

Bepaalde gebieden vallen onder de bescherming van Wet natuurbescherming. Het gaat hier hoofdzakelijk om Natura 2000-gebieden en het Natuurnetwerk Nederland (Brabant). In deze gebieden mogen in principe geen werkzaamheden binnen de grenzen uitgevoerd worden, welke leiden tot negatieve effecten. In bepaalde gevallen dient er dan natuurcompensatie uitgevoerd te worden. De planlocatie ligt voor een deel in het Natuurnetwerk Brabant (figuur 1.4). Dit houdt in dat de ingrepen aan de bosstrook niet mogen resulteren tot aantasting of verslechtering van de wezenlijke kenmerken en waarden van het Natuurnetwerk Brabant (Provincie Noord-Brabant, 2020, Bijlage 3). Het inrichtings- en beplantingsadvies is derhalve gebaseerd op het verbeteren en versterken van de natuurwaarde.

De beheertype waar de planlocatie in en naast ligt betreffen: N16.03 (Droog bos met productie) en N15.02 (Dennen-, eiken- en beukenbos). Voornamelijk betreft dit N16.03. De omschrijving van deze beheertype zijn als volgt (BIJ12, 2018):

N15.02 Dennen-, eiken- en beukenbos: Dennen-, eiken-, of beukenbos omvat bossen met dennen, eiken, beuken en/of berken en zijn vaak eenvoudig van structuur. Veel van deze bossen komen voor op zure, droge en zandige bodems. Wanneer de bodem meer leem bevat, kennen de bossen een grotere floristische rijkdom. Ook vochtiger typen van deze bossen met pijpenstrootje in de ondergroei behoren hiertoe. Vegetatiekundig behoren deze bossen tot het Zomereikenverbond of het verbond der naaldbossen.

N16.03 Droog bos met productie: Droog bos met productie bestaat uit verschillende, veelal van oorsprong aangeplante, bosopstanden van den, (winter)eik, beuk, Douglas, lariks of fijnspar. De voedselarmere delen worden grotendeels gedomineerd door den, eik en beuk, op de wat rijkere bodems is er een hogere groei van beuk, Douglas, lariks en spar, met betere mengingsmogelijkheden. Dit bostype is de productievariant van het bostype dennen-, eiken- en beukenbos (zonder productie; 15.02).



Figuur 1.4 De planlocatie ligt voor een deel in het Natuurnetwerk Brabant. De locatie waar de woning en parkeergelegenheden wordt gerealiseerd, betreft voor een klein deel N16.03 Droog bos met productie.

Binnen de beoogde ontwikkeling is het van belang dat de bestaande natuurwaarde en de wezenlijke kenmerken en waarden van het beheertype behouden blijven en versterkt worden. Hierdoor zijn er bepaalde grenzen waarbinnen voorliggend schets is opgesteld. Zo mag er geen sprake zijn van oppervlakte verlies, verlies van robuustheid of versnippering. Bijzondere voorkomende soorten dienen geen negatieve effecten te ondervinden en de bestaande (potentiële) waarde van het ecosysteem dient behouden te blijven (BIJ12, 2018). Om de wezenlijke kenmerken en waarde van het beheertype te behouden en daar waar mogelijk ook te versterken worden de volgende aspecten meegenomen bij het inrichtingsadvies (BIJ12 (N16.03), 2018): creëren van openheid, versterken bosranden en meer variatie van jong, oud en dood hout.

Een heel klein deel waar nieuwe parkeerplaatsen worden gerealiseerd ligt binnen het NNB. De grote bomen zullen hierbij behouden blijven (figuur 1.3, groene cirkels en 1.4). Voor deze werkzaamheden wordt in paragraaf 2.3 een beoordeling gemaakt of dat dit zal sorteren tot negatieve effecten op het NNB.

2 Inventarisatie en resultaten

2.1 Methode

Voor het samenstellen van een inrichtings- en beplantingsadvies waarmee de biodiversiteit versterkt kan worden dient eerst de huidige vegetatiestructuur in kaart gebracht te worden. Onder vegetatiestructuur wordt verstaan de opbouw en samenstelling (soorten) van de vegetatie. Hiervoor is een (vegetatie)inventarisatie uitgevoerd.

Veldbezoek

Met een oriënterend onderzoek en veldinventarisatie is de huidige vegetatiestructuur op de planlocatie in kaart gebracht. Hierbij zijn de vegetatiestructuren binnen de muur en buiten de muur in kaart gebracht, door plantensoorten te determineren en te classificeren tot een bepaald natuurtype (BIJ12) of plantengemeenschap (Alterra SynBioSys).

Het veldbezoek heeft plaatsgevonden op 23 juli 2020 en is uitgevoerd door ing. G. Fairhurst. De weersomstandigheden tijdens het veldbezoek waren; droog, 2/8 bewolkt, 14° Celsius en windkracht 0-1 (Bft).

Externe bronnen en Qgis

Externe bronnen zijn gebruikt bij het classificeren en determineren van de vegetatiestructuren. De classificatie is gebaseerd op een combinatie van de BIJ12 natuurtype (BIJ12, 2017) en plantengemeenschappen¹ volgens Alterra (SynBioSy 3.3.1). Deze vegetatiestructuren zijn in een Qgis-kaart verwerkt en in beeld gebracht.

Toetsing Natuurnetwerk Brabant

De toetsing aan het beleid betreffende het Natuurnetwerk Nederland is een onderzoek waarbij een beoordeling gegeven wordt of een voorgenomen activiteit en/of ontwikkeling strijdig is met het vigerende beleid. De aantasting en/of verrijking van wezenlijke kenmerken en waarden staan hierin centraal. Hiervoor is een analyse gemaakt van de wetgeving, beleid en externe bronnen met relevante gegevens zoals geluidsbelasting, verspreiding van flora en fauna, locatie specifieke data.

2.2 Vegetatiestructuur

In de huidige vegetatiestructuur zijn binnen de muren van het Jan de Jong huis de voormalige structuren van de tuin nog steeds goed zichtbaar. Momenteel bestaat deze uit een mix van de oorspronkelijke aangeplante planten en (verwilderde) ruigtevegetatie (onkruiden). Buiten de muren bestaat de vegetatie voornamelijk uit eiken- beukenbos met een afwisselende openheid. Op de randen hiervan is houtwalvegetatie en braam- en brandnetelruigte aanwezig (figuur 2.1).

¹ Een plantengemeenschap is een karakteristiek groep van planten in een vegetatiestructuur.

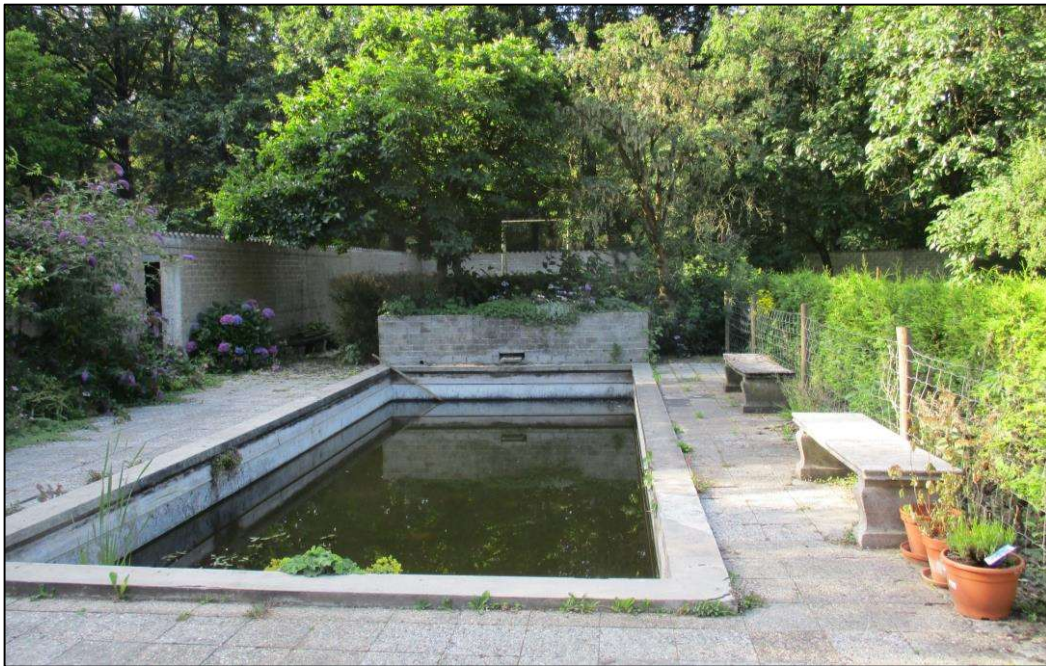


Figuur 2.1 Vegetatiestructuur vlekkenkaart Rijksweg 56 te Schaijk. In bijlage 1 is een vergrote kaart opgenomen. De nummers achter de vegetatiestructuren corresponderen met de koppen hieronder.

Tuinplantsoen (1)

Het tuinplantsoen bestaat uit de binnentuinen, de noordelijk gelegen tuin, zwembad en aangelegde perken. De oorspronkelijke visie en ontwerp van Jan de Jong zijn hierin nog steeds zichtbaar (figuur 2.2.). De perken bestaan uit rechte stroken, waardoor de tuin een strak uiterlijk krijgt echter bestaat geen een perk uit dezelfde type vegetatie. In de tuinplantsoen zijn planten aangeplant als: coniferen, geranium, hosta, hortensia, rozen, vlinderstruik en eetbare planten als framboos, kiwi en witte druif.

Doordat er een lange tijd geen onderhoud meer heeft plaatsgevonden in de tuin is er een wilde ruigtevegetatie gaan groeien, waardoor delen overwoekerd worden door grote brandnetel, fijnstraal, Jacopskruiskruid, speerdistel, vrouwenmantel en verschillende grassen.



Figuur 2.2 Structuren van de oorspronkelijke tuin zijn nog steeds zichtbaar.

Eiken- en beukenbos (2)

De bosstrook om de buitenmuur en grote delen van het bos in de directe omgeving bestaat uit een eiken- en beukenbos. Vanuit het Natuurnetwerk Brabant betreft dit een N16.03 Droog bos met productie en N15.02 Dennen-, eiken- en beukenbos. Het bos op de planlocatie bestaat voornamelijk uit beuk (10%), zomereik (30%) en ruwe berk (30%). Tussen de bomen liggen open plekken waar bramenstruiken, adelaarsvarens, vingerhoedskruid en pijpenstrootje groeien (figuur 2.3). Overige aanwezige vegetatie bestaat uit gewone esdoorn, grove den, kastanje, lijsterbes, laurier, walstro. Door het bos liggen een aantal verschillende structuren als omgevallen en rotte bomen en boomstammen, stenen begroeid met mossen, (oude) hopen en takkenstapel.



Figuur 2.3 Eiken- en beukenbos met open plekken met een rijke vegetatie van adelaarsvaren, vingerhoedskruid en pijpenstrootje.

Kruidenrijke ruigte (3)

Een deel van de noordtuin en schapenweide zijn momenteel sterk begroeid met grassen en kruiden. Voorheen betroffen dit zeer waarschijnlijk goed onderhouden (en begraaide) graspercelen met fruitbomen. De fruit- en notenbomen zijn nog aanwezig en vormen zo een kleine boomgaard. De schapenweide en noordtuin zijn voornamelijk begroeid met grassen als gestreepte witbol, gewoon struisgras, reukgras en zwenkgras en kruiden als biggenkruid, fijnstraal, grasklokje, grote brandnetel, Jacopskruid, perzikkruid, scherpe boterbloem, smeewortel, speerdistel, ruwe berk (scheuten) en reigersbek. De vegetatiestructuur komt hierdoor overheen met een matig voedselrijke (droge) kruidenrijk grasland op zandbodem. Welke door de schaduw en abundantie van brandnetel en andere kruiden meer oogt als een ruigte.

Braam- en brandnetelruigte (4)

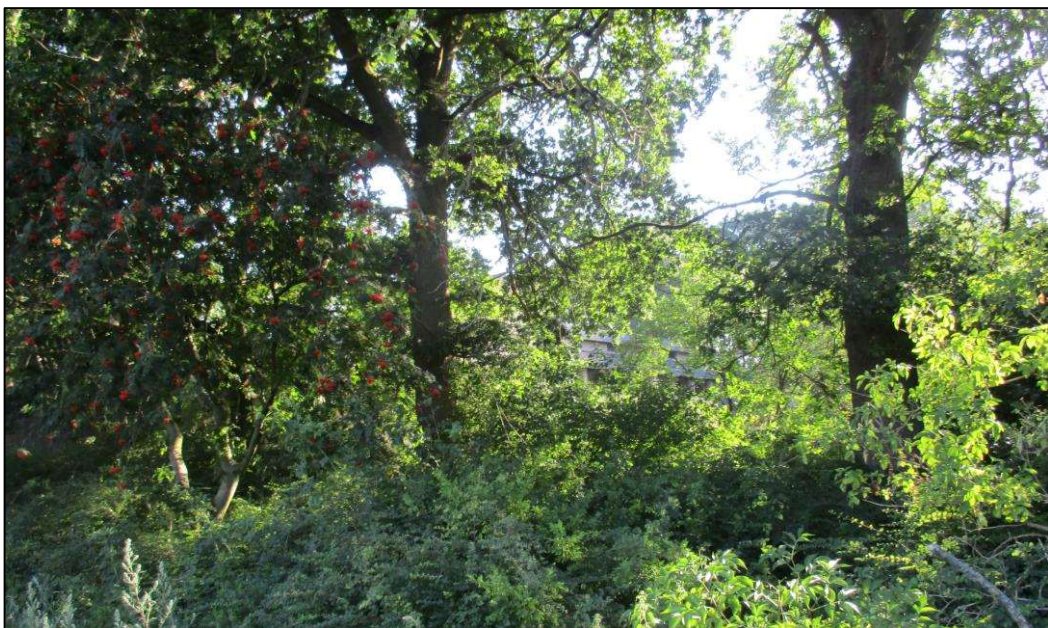
Tegen de zuidmuur aan de binnen- en buitenzijde is de planlocatie ruig begroeid met een braam- en brandnetelruigte. Door de droge, matigvoedselrijke bodem en afwisselende schaduw- en zonplaatsen hebben bramenstruiken, grote brandnetel en zevenblad zich dominant verspreid door het bos en delen van de tuin (figuur 2.4). Het betreft een dominantie van gewone braam (60%), abundantie van grote brandnetel (20%), en een frequente aanwezigheid van zevenblad (10%) en andere soorten (10%).



Figuur 2.4 Braam- en brandnetelruigte op een open plek tussen de bosstrook en buitenmuur.

Houtwal (5)

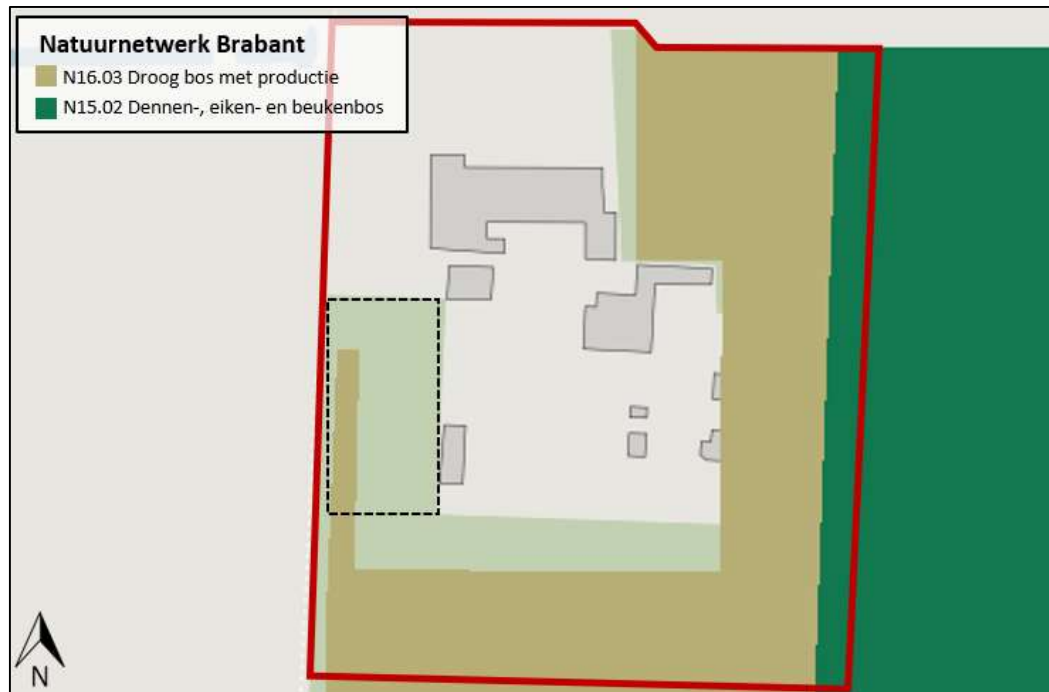
De randen aan de westkant van de planlocatie tussen de muur en het zandpad bestaat uit vegetatie wat kenmerkend is voor een houtwal. Een houtwal bestaat uit afwisselende begroeiingen van struiken en (jonge) bomen van niet meer dan vijf meter hoog. Hierdoor zijn dergelijke vegetatietype vaak te vinden op bosranden waar voldoende zonlicht beschikbaar is. Bij een beter ontwikkelde bosrand kan men spreken over een zoomvegetatie dat overloopt tot een bos. De houtwal kan hierdoor gezien worden als (gradiënt)overgang van kruidenvegetatie naar bos. De vegetatie bestaat hier uit voornamelijk struiken en jonge bomen: gewone vlier, eenstijlige meidoorn, lijsterbes, hazelaar, hondсроos, kornoelje en sneeuwbes met daardoor heen (jonge) bomen van Spaanse aak, sporkehout en ruwe berk (figuur 2.5).



Figuur 2.5 Een deel van de houtwal, bestaande uitstruiken en heesters en ruigtevegetatie.

2.3 Toetsing Natuurnetwerk Brabant-beleid

In deze paragraaf wordt beoordeeld of het aanleggen van de parkeerplaats, wat voor een klein deel binnen het NNB valt, leidt tot negatieve effecten op de wezenlijke kenmerken en waarden van het NNB (figuur 2.6) (Provincie Noord-Brabant, 2020, Bijlage 3).



Figuur 2.6 Het aanleggen van de parkeerplaats (zwart omkaderd) valt deels in het NNB.

Natuurwaarde

De wezenlijke kenmerken en waarden van het NNB zijn geformuleerd als de actuele en potentiële natuurwaarden van het ecosysteem. Deze zijn gebaseerd op de natuurdoelen voor het gebied en bestaan uit de abiotische milieufactoren die kader stellend zijn voor de (potentieel) aanwezige natuurwaarden. In paragraaf 1.4 is toegelicht van welke natuurtype momenteel sprake is (N16.03). De diversiteit in dit type is (nog) relatief laag. Dit wordt onder andere veroorzaakt door de uniforme aanleg en beheer in het verleden, door de jonge leeftijd van de bossen en onvoldoende abiotische kwaliteit als gevolg van verzuring en vermessing (BIJ12, 2018). Dus voornamelijk de oudere bomen hebben een hogere natuurpotentie. Doordat de parkeerplaats niet leidt tot verandering op de abiotische factoren en de oude bomen (zomereiken) behouden blijven is er geen sprake van aantasting op de actuele natuurwaarde van het NNB. Daarnaast zal er geen verandering van het natuurtype plaatsvinden.

Robuustheid en aaneensluiting

Robuustheid verwijst naar de fysieke weerbaarheid van het natuurtype. Aaneensluiting verwijst naar de fysieke verbondenheid met omliggende gebieden. Grote eenheden binnen het netwerk moeten groot blijven, verschillende gebieden moeten met elkaar verbonden blijven, en (verdere) versnippering binnen een gebied moet worden voorkomen. De mate van aantasting van deze aspecten hangt samen met het oppervlak en de aantasting van de biotische en abiotische waarden van het type biotoop.

De aanleg van de parkeerplaats en de bijbehorende activiteiten zal de robuustheid van dit natuurtype niet significant beïnvloeden, gezien de relevante biotische en abiotische factoren

minimaal beïnvloedt zullen worden. Daarnaast betreft het plangebied een dusdanig klein deel van het NNB en het ligt op de rand hiervan dat de beoogde ontwikkeling geen negatief effect zal hebben op de aaneensluiting en verbondenheid van omliggende gebieden.

Oppervlakte

Een ruimtelijk plan mag geen nieuwe ontwikkelingen bevatten die leiden tot een significante afname het Natuurnetwerk Nederland. Uitzonderingen hierop vormen projecten met een groot openbaar belang zonder reële alternatieven, militaire bouwwerken en/of wanneer effecten zoveel mogelijk worden beperkt door mitigerende maatregelen en dat overblijvende negatieve effecten worden gecompenseerd. De beoogde ontwikkeling betreft het aanleggen van een parkeerplaats waarbij de oude bomen behouden zullen blijven. Daarnaast ligt slechts een heel klein deel hiervan binnen het NNB. Deze afname in oppervlakte is derhalve verwaarloosbaar klein en zal niet leiden tot significante verschillen.

Samenhang

Samenhang heeft betrekking op de verbondenheid met andere gebieden en de versnippering binnen een gebied. De aanleg van de parkeerplaats zorgt niet voor (verdere) versnippering binnen het gebied, en het tast ook niet de verbondenheid met omliggende gebieden aan, doordat dit deel van het NNB gelegen is aan de grens. Daarnaast leidt het niet tot een significante toename in versturende effecten op mogelijk aanwezige soorten of andere beschermingswaardige aspecten. De beoogde ontwikkeling op de planlocatie leidt derhalve niet tot een aantasting van de samenhang binnen het natuurtype N16.03.

Kwaliteit

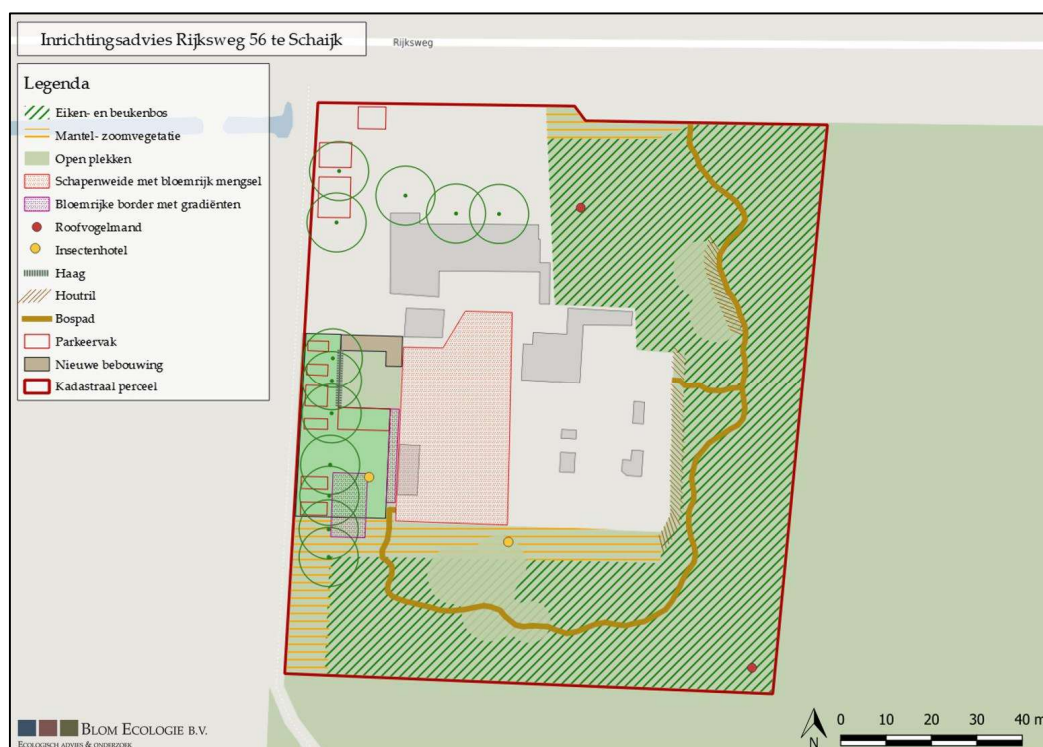
Kwaliteit heeft te maken met een juiste samenhang tussen abiotische en biotische waarden die van belang zijn voor de structuur en functie van een ecosysteem. Als gevolg van het huidige natuurtype is er momenteel sprake van een lage kwaliteit van de natuurwaarde. Doordat er momenteel een lage invloed van biotische en abiotische effecten aanwezig zijn. Gezien de aanleg van de parkeerplaats met behoud van de zomereiken van beperkte invloed is op het NNB leidt dit niet tot significante aantasting of verslechtering van de kwaliteit van het natuurtype.

3 Inrichtings- en beplantingsadvies

3.1 Inrichtingsadvies

Gebaseerd op de huidige situatie, de beoogde ontwikkeling en randvoorwaarden is een inrichtingsadvies gemaakt. Dit ontwerp vormt de basis voor een concreet inrichtingsplan en dient als advies voor het behouden en versterken van bepaalde natuurwaarde kenmerkend voor het Natuurnetwerk Brabant (figuur 3.1). Hierdoor staan er geen harde lijnen, van de ligging van de openplekken, het wandelpad en faunavoorzieningen, vast en is er ruimte voor aanpassingen.

Er is ingespeeld op het behouden van zoveel mogelijk oorspronkelijk structuren waardoor met kleine aanpassingen in de vegetatiestructuur een variatie van gradiënten ontstaat. Door een variatie aan gradiënten te creëren kan de biodiversiteit op de planlocatie verhoogd worden. Daarnaast doordat de planlocatie voor een groot deel in het NNB ligt is het van hoog belang dat de toegepaste veranderingen binnen de beleidskader vallen.



Figuur 3.1 Inrichtingsadvies voor het Jan de Jong huis aan de Rijksweg 56 te Schaijk.

3.1.1 Buiten het NNB

(Binnen)tuin

Beplantingsvakken en borders in de binnentuin dienen zoveel mogelijk in de oorspronkelijke staat te blijven om zo het ontwerp van Jan de Jong te behouden. Hier wordt geadviseerd om de tuin, waar mogelijk, aantrekkelijker te maken voor insecten als bijen, hommels en vlinders. Dit kan gerealiseerd worden door planten te gebruiken met een hoge nectarwaarde.

In de schapenweide staan een aantal fruit- en notenbomen welke een insecten aantrekkende functie hebben. Derhalve wordt geadviseerd deze te behouden en in het geval van ziekte of ouderdom deze bij het kappen één op één terug te planten. Vooral nog is het onduidelijk of dat er beweiding zal plaatsvinden op de schapenweide. Indien er geen beweiding zal plaats vinden wordt geadviseerd hier een bloemrijk zaaimengsel in te zaaien (zie *bepantingsadvies*).

Parkeerplaats

Aan de westzijde van het Jan de Jong huis wordt een nieuwe woonhuis en parkeerplaats gerealiseerd. Naast de vastgestelde parkeervakken is hier een vrije invulling mogelijk voor de inrichting en beplanting. Uit een oud schetsontwerp van Jan de Jong is hier destijds een beplantingsvak (net buiten het NNB) aangewezen, echter is het onduidelijk welke type beplanting hier dient te komen. Derhalve is ervoor gekozen in het kader van openheid en biodiversiteit hier een bloemrijke border van te maken. Zo'n border kan dan bijvoorbeeld in de stijl van het Jan de Jong huis aangelegd worden. De voorkeur bij deze bloemrijke border gaat uit naar het gebruiken van enkel inheemse plantensoorten (zie *bepantingsadvies*). Indien er toch ander type beplanting gebruikt zal worden dient er rekening gehouden te worden dat deze planten i) een hoge nectargehalte hebben en ii) geen invasieve planten soorten zijn. Een bloemrijke border heeft een belangrijke functie voor vogels en verschillende soorten insecten. Om aangetrokken insecten schuil, nest en overwinteringsplaatsen te kunnen bieden kan een insectenhotel geplaatst worden (figuur 3.4). Deze dient op een windvrije en zonnige locatie te komen.



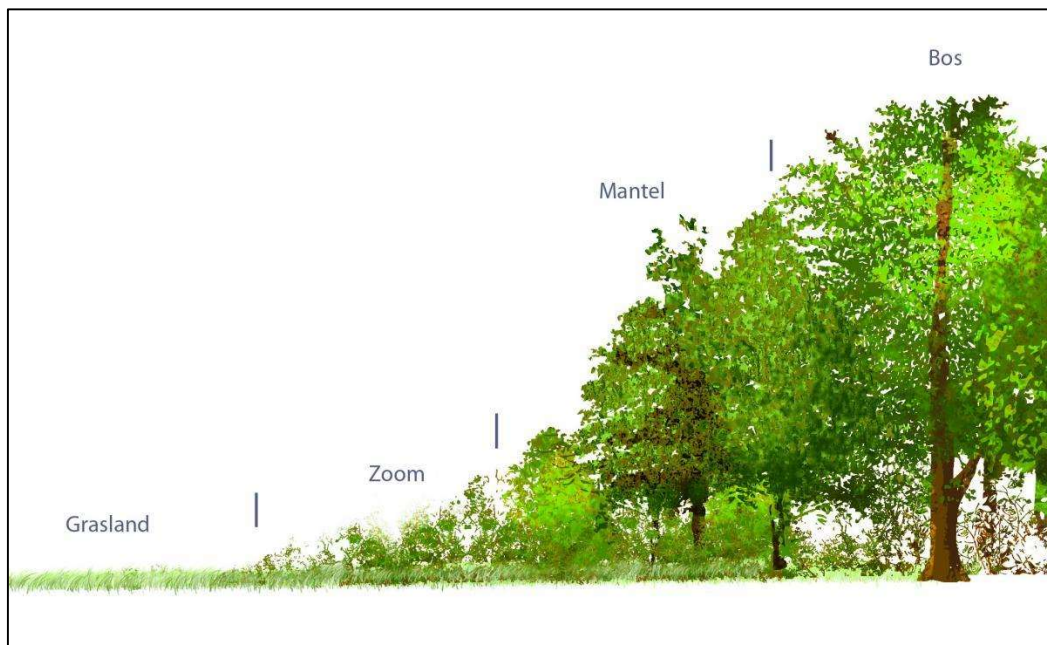
Figuur 3.2 *Impressie van een bloemrijke border (Buitenplaats Doornburgh) (bron: © Hylkema Erfgoed).*

3.1.2 Binnen het NNB (bosstrook)

Momenteel bestaat de bosstrook voornamelijk uit een eiken- en beukenbos met op de randen een houtwal en op enkele plaatsen open plekken met braam- en bandnetelvegetatie. Doordat het voor een groot deel onderdeel uitmaakt van het Natuurnetwerk Brabant, dienen de wezenlijke kernwaarde (zoals beschreven in paragraaf 2.3) behouden te blijven en daar waar mogelijk versterkt worden zonder dat dit strijdend is met het NNB-beleid.

Ontwikkelde bosrand

Door de randen van het bosstrook (houtwal) te behouden en versterken (c.q. zoom en mantel oftewel gradiënt te realiseren), (figuur 3.3) ontstaat er een vloeiende overgang van open grasland (ten westen van planlocatie) naar bos. Hierdoor ontstaat er een goed ontwikkelde bosrand, een zogeheten mantel- zoomvegetatie, waarmee een hoogtereliëf wordt gecreëerd waar verschillende soorten, als insecten, vogels en kleine zoogdieren, van kunnen profiteren (BIJ12, 2020). Daarnaast zorgt een mantel- zoomvegetatie voor een bufferend vermogen voor invloeden van buitenaf als nutriënten (inspoeling vanuit agrarisch gebied). Om de mantel- zoomvegetatie te realiseren dienen een aantal bomen en struiken verwijderd te worden. Dit betreffen ruwe berk, sneeuwbes en jonge zomereiken. Soorten als gewone vlier, eenstijlige meidoorn, lijsterbes, hazelaar, hondsroos en kornoelje kunnen behouden blijven. Daarnaast dienen de grote (oude) bomen behouden te blijven, gezien deze voor variatie zorgen en tevens een hogere soort aantrekkende werking hebben. Tevens hebben oude (eiken) bomen een hogere natuurwaarde voor (beschermd) paddenstoelen, korst- en bladmossen, enkele vaatplanten en insecten.



Figuur 3.3 Voorbeeld van een grasland naar bos gradiënt (zoom- mantelvegetatie) (bron: ecopedia.nl).

Variatie en openheid

In het bos kunnen open plekken gecreëerd worden door het bos te verjongen middels het kappen van bomen². Hierbij is het van belang dat niet alle (oude) bomen gekapt worden. Zo blijft er variatie van nieuwe bomen en oude bomen, welke als deze dood zijn (deels) behouden dienen te blijven (BIJ12, 2020). Door open plekken te creëren kan zonlicht de bodem weer bereiken waardoor andere type vegetatie de kans krijgt om te groeien (figuur 3.1). Denk hierbij aan planten als adelaarsvaren, bosbes (op de randen), bosanemoon, ruig hertshooi en vingerhoedskruid. Daarnaast komen er op open en zonbeschenen plaatsen andere insectensoorten voor dan op schaduwplaatsen. Door meer variatie hierin te creëren wordt er een hogere biodiversiteit gecreëerd.

² Voorafgaand het kappen dienen de bomen, in het kader van Wet natuur bescherming, geïnspecteerd te worden op de aanwezigheid van nesten van jaarrond beschermde in bomen broedende soorten en holte welke kunnen dienen als rust- en verblijfplaats voor vleermuizen.

Door een onverhard wandelpad³ aan te leggen wordt de bosstrook niet alleen aantrekkelijk voor (toekomstige) bewoners en gebruikers van het Monument & Bed, maar wordt er ook meer openplekken gecreëerd. Hierdoor groeit er op de randen van het wandelpad weer andere type (bos)vegetatie. Voor de aanleg van het bospad hoeven principe geen bomen gekapt te worden, met uitzondering van bomen met instort gevaar (c.q. in het kader van veiligheid). Het pad kan gerealiseerd worden met behulp van een bosmaaier en het (handmatig) verplaatsten van takken en ander grof materiaal. De aanleg van een verhard pad is niet mogelijk in het kader van het NNB-beleid. De locatie voor het bospad en de openplekken op de inrichtingsschets (figuur 3.1) zijn indicatief en mogen afwijken.

Doodhout en rust- en nestplaatsen

Door bewust oude bomen te laten staan wanneer deze afsterven ontstaan nieuwe niches voor verschillende soorten. Daarnaast door het hout van de gekapte bomen te gebruiken voor de aanleg van houtrillen en houtstappels worden schuil- en voedselplaatsen voor verschillende diersoorten gecreëerd. Door houtstapels en takkenrillen aan te leggen ontstaan er droge ruimte die geschikt zijn voor marterachtige en andere kleine zoogdieren om een rust- en voortplantingsplaats in te vinden, daarnaast trekken dergelijke plaatsen veel verschillende soorten insecten aan, waar weer andere dieren van kunnen eten.

In het bos kunnen extra nestplaatsen gecreëerd worden voor zoogdieren en vogels. In hoge bomen kan een 'roofvogel' mand voor soorten als de boomvalk, ransuil, sperwer en buizerd (figuur 3.4).

Daarnaast dient het huidige hekwerk (prikkelraad) om het bosperceel, met uitzondering van het hek langs het fietspad ten noorden van het plangebied, verwijderd te worden. Hierdoor wordt het bosperceel vanuit de zuidzijde toegankelijk gemaakt voor grotere (grazers)fauna.



Figuur 3.4 Links een nestmand (UK RA 01) met ransuil en rechts een insectenhotel (IP HO 02) (Vivarapro.nl)

³ Om een wandelpad aan te leggen of te gebruiken moet de grond waarop het pad ligt toegankelijk gemaakt worden. Dit is een privaatrechtelijke aangelegenheid. Het enige wat de grondeigenaar (of bij pacht de gebruiker) van de grond hoeft te doen is het toestaan van wandelaars. De bestemming van de grond verandert hierbij niet.

3.2 Onderhoud- en beheeradvies

Voor de binnentuin geldt dat er regulier tuinonderhoud noodzakelijk is. Voor de overige groenstructuren geldt mogelijk een ander advies. Het beheer en onderhoud hiervoor is gebaseerd op de natuur zo veel mogelijk de eigen gang te laten gaan. Onderstaand wordt een onderhoudsadvies omschreven:

- i. De schapenweide (met bloemrijk mengsel) dient als grasland (weide) beheerd te worden. Het grasland dient of beweid te worden door schapen of tweemaal per jaar gemaaid te worden, met voorkeur in het najaar (september-oktober). Indien er gemaaid wordt dient het maaisel afgevoerd te worden om de bodem niet te voedselrijk te maken;
- ii. De kruid laag tussen het zandpad en de mantel- zoomvegetatie ten westen van de planlocatie dient tevens minimaal éénmaal per jaar gemaaid te worden om verbossing te voorkomen (VBV, 2006). Het maaien dient plaatst te vinden in de periode eind augustus t/m eind september.
- iii. Om de 6 jaar dient de mantel- zoomvegetatie gefaseerd (tot 50%) tot op de grond afgezet te worden om de struiken en bomen vitaal te houden en om verdere bosvorming te voorkomen. Dit dient buiten het broedseizoen van vogels uitgevoerd te worden (15 juli t/m 15 maart). Indien nodig dient dit te gebeuren onder begeleiding van een ter zake deskundig;
- iv. De open plekken in het bos en het wandelpad dienen vrijgehouden te worden van spullen. Hiermee wordt verbossing voorkomen en blijven de openplekken behouden. Om het jaar dienen de jonge boomscheuten verwijderd te worden.
- v. Om de 6 tot 15 jaar dienen er kapwerkzaamheden in het bos plaats te vinden om bosverjonging een kans te geven. Hierbij dient erop gelet te worden dat niet alle oude bomen gekapt worden en dient een gelijkmatig balans van jong en oud gecreëerd te worden.

3.3 Beplantingsadvies

Voor de bloemrijke border en de schapenweide (buiten het NNB) zijn twee plantenlijsten opgenomen. De planten zijn gekozen vanwege verschillende factoren. Zo dienen de planten goed te kunnen groeien op de gekozen standplaatsen, een meerwaarde te hebben voor de biodiversiteit, inpasbaar te zijn met de huidige vegetatiesamenstelling en/of een meerwaarde hebben. De onderstaande plantenlijsten betreffen een voorstel. Hieruit kan een definitief plan ontwikkeld worden.

Bloemrijke border

Voor de bloemrijke border is specifiek voor plantensoorten gekozen die een hoge nectarwaarde hebben of andere voedselbron zijn voor verschillende insectensoorten. Denk hierbij aan bestuivers als bijen en zweefvliegen, fytofagen als vlinders en predatoren als lieveheersbeestjes, mieren en gaasvliegen. Niet alleen worden vogels aangetrokken door al de insecten, daarnaast heeft een bloemrijke border een meerwaarde voor het bodemleven. Onderstaand is een plantenlijst samengesteld met plantensoorten met een hoge natuurwaarde voor insecten, hoogte verschillen en verschillende bloeitijden. Daarnaast zijn deze planten gekozen op basis van droogte resistentie en half schaduwrijke plaatsen (Alterra, 2019):

Tabel 3.1 *Plantenlijst bloemrijke border.*

Nederlandse naam	Wetenschappelijke naam
Bernagie (komkommerkruid)	<i>Borago officinalis</i>
Cichorei	<i>Cichorium intybus</i>
Echte kamille	<i>Matricaria chamomilla</i>
Gele ganzenbloem	<i>Glebionis segetum</i>
Gewone ossentong	<i>Anchusa officinalis</i>
Grote centauri	<i>Centaurea scabiosa</i>
Grote kaardenbol	<i>Dipsacus fullonum</i>
Puntwederik	<i>Lysimachia punctata</i>
Hemelsleutel	<i>Hylotelephium telephium</i>
Judaspenning	<i>Lunaria annua</i>
Kaasjeskruid	<i>Malva sylvestris</i>
Kartuizer anjer	<i>Dianthus carthusianorum</i>
Margriet	<i>Leucanthemum vulgare</i>
Slangenkruid	<i>Echium vulgare</i>
Tuingoudsbloem	<i>Calendula officinalis</i>
Vlasbekje	<i>Linaria vulgaris</i>
Weideklokje	<i>Campanula patula</i>
Wilde klaproos	<i>Papaver rhoeas</i>
Wilde korenbloem	<i>Centaurea cyanus</i>

Schapeuweide zonder beweiding

Indien er geen beweiding door schapen zal plaatsvinden kan er gekozen worden voor een bloemrijk mengsel. Een bloemrijke weide heeft een hogere natuurwaarde voor verschillende vogel en insecten soorten.

Tabel 3.2 *plantenlijst schapeuweide zonder beweiding.*

Nederlandse naam	Wetenschappelijke naam
Akkerdistel	<i>Cirsium arvense</i>
Echte koekoeksbloem	<i>Silene flos-cuculi</i>
Gewone spurrie	<i>Spargula arvensis</i>
Grote klaproos	<i>Papaver rhoeas</i>
Puntwederik	<i>Lysimachia punctata</i>
Hertshooi	<i>Hypericum humifusum</i>
luzerne	<i>Medicago sativa</i>
Margriet	<i>Leucanthemum vulgare</i>
Oranje havikskruid	<i>Pilosella aurantiaca</i>
Pinksterbloem	<i>Cardamine pratensis</i>
Scherpe boterbloem	<i>Ranunculus acris</i>
Vlasbekje	<i>Linaria vulgaris</i>
Wilde korenbloem	<i>Centaurea cyanus</i>

3.4 Te treffen maatregelen tijdens de aanleg en werkzaamheden

- Tijdens de werkzaamheden moet voorzichtig worden gehandeld met alle voorkomende flora en fauna (Algemene zorgplicht).
- Wanneer ondanks zorgvuldig handelen, onderzoek en advies schade lijkt te ontstaan voor beschermde flora en fauna, dient direct contact opgenomen te worden met een ter zake deskundige.
- Alle aanwezige vegetatie of bodemmateriaal (takken, stronken) gefaseerd verwijderen of verplaatsen. Dit om bodembewonende dieren de kans te bieden in de nabijgelegen omgeving een ander leefgebied te benutten.
- Er wordt gelegenheid gegeven aan dieren, die tijdens de werkzaamheden worden gevonden, te vluchten of zich te verplaatsen naar een schuilplaats buiten het bereik van de werkzaamheden.
- De planlocatie tijdens de werkzaamheden en in de nieuwe situatie bij voorkeur niet verlichten en in de periode april-oktober de werkzaamheden tussen zonsopgang en zonsondergang uitvoeren (buiten schemerperiodes). Mocht verlichting noodzakelijk zijn hierbij een vleermuisvriendelijke verlichtingswijze toepassen (amberkleurig licht, lichtbundel nederwaarts richten, toepassen geconvergeerde lichtbundel).
- Mogelijke overwinteringslocaties van reptielen/amfibieën/kleine zoogdieren (vorstvrije structuren als stenenstapels, houtwallen, dichte struwelen etc.) dienen verwijderd of verplaatst te worden buiten de overwinteringsperiode oktober – april.
- De werkzaamheden opstarten/uitvoeren buiten het broedseizoen van vogels (medio maart t/m medio juli). Als de werkzaamheden in het broedseizoen worden uitgevoerd dient voor de aanvang door een ter zake deskundig gecontroleerd te worden of er broedvogels aanwezig zijn. E.e.a. op aanwijzing van deskundige. Als dit niet mogelijk is dienen de potentiële nestlocaties buiten het broedseizoen ongeschikt gemaakt te worden.

Bronnen

Alterra, 2019. SynBioSys Nederland 3.3.1. Alterra, Wageningen.

Bertrand, 2016. De kunst van bloemmengsels. Jorion Philip-seeds / Bertrand, Kerkhove-Avelgem.

BIJ12, 2018. N15.02 Dennen-, eiken-, en beukenbos. BIJ12, Utrecht.

BIJ12, 2018. N16.03 Droog bos met productie (nieuw per 01-01-2018). BIJ12, Utrecht.

Rebergen, 2019. Oriënterend onderzoek naar beschermde flora en fauna aan de Rijksweg 56 te Schaijk. Blom Ecologie B.V., Waardenbrug.

Vereniging Hendrick de Keyser, 2020. Huis Jan De Jong (Bestemmingsplanwijziging Kernwaarden en Planvisie). Hendrick de Keyser, Amsterdam.

Websites

www.BIJ12.nl

www.dinoloket.nl

www.floravannederland.nl

www.hendrickdekeyser.nl

www.kaartbank.brabant.nl

www.ndff.nl

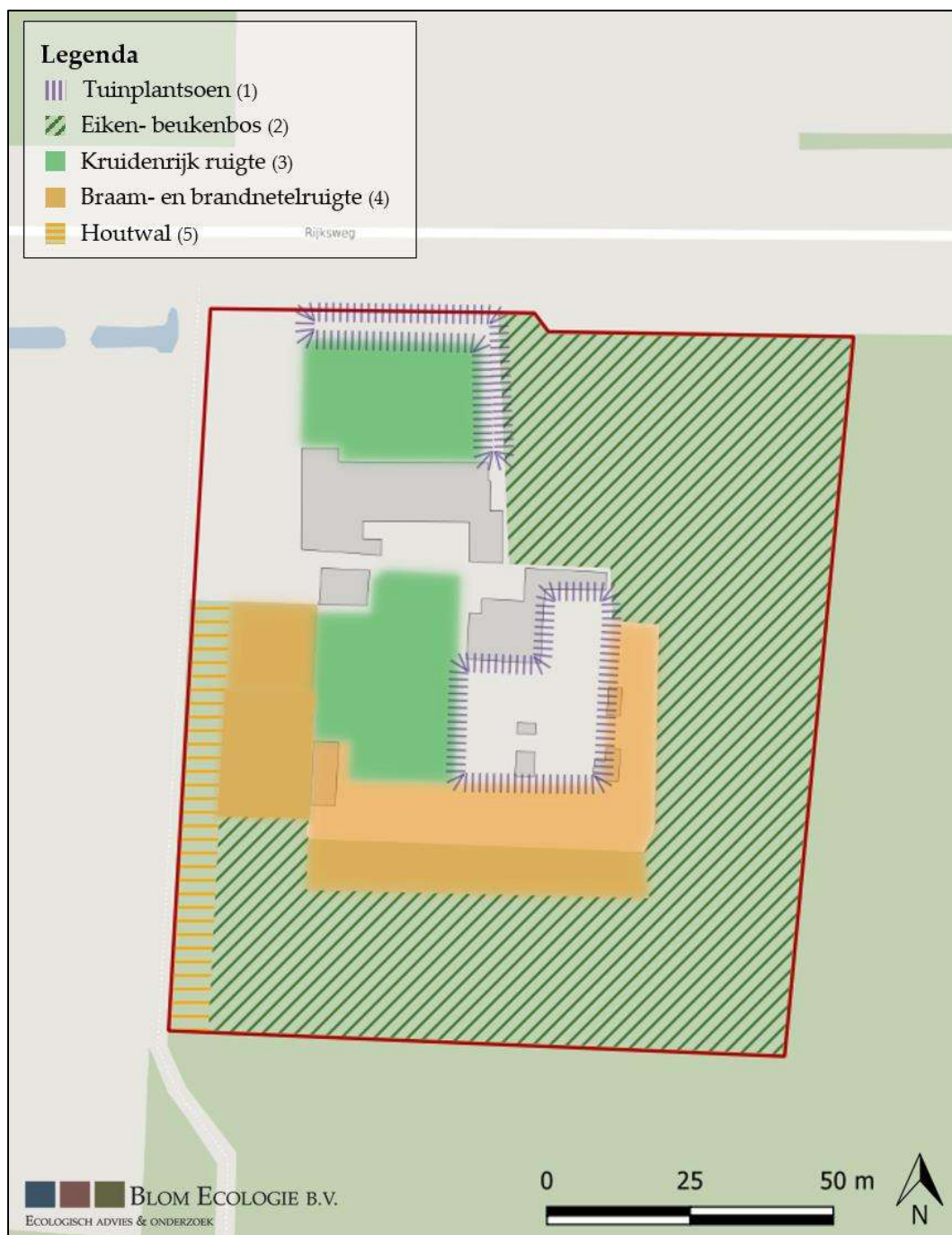
www.noord-brabant.tercera-ro.nl

www.ruimtelijkeplannen.nl

www.vbv.be

www.vivarapro.nl

Bijlage 1 Vegetatiestructuur vlekkenkaart



Bijlage 2 Inrichtingsadvies



Bijlage 3 NNB-Beleid

Hoofdstuk 3 Instructieregels aan gemeenten

Afdeling 3.2 Basis op orde

Paragraaf 3.2.3 Natuur Netwerk Brabant

Artikel 3.15 Bescherming Natuur Netwerk Brabant

Lid 1

Een bestemmingsplan van toepassing op Natuur Netwerk Brabant:

- a. strekt tot het behoud, herstel of de duurzame ontwikkeling van de ecologische waarden en kenmerken;
- b. bevat regels gericht op de bescherming van de ecologische waarden en kenmerken en houdt daarbij ook rekening met andere aanwezige waarden en kenmerken, zoals rust, stilte, cultuurhistorische waarden en kenmerken;
- c. staat, zolang het Natuur Netwerk Brabant niet is gerealiseerd, bestaande bebouwing en bestaande planologische gebruiksactiviteiten toe.

Lid 2

Als ecologische waarden en kenmerken gelden de natuurbeheertypen zoals vastgelegd op de beheertypenkaart en de ambitiekaart van het natuurbeheerplan.

Lid 3

Als de inrichting en beheer van het Natuur Netwerk Brabant binnen een gebied is verzekerd, stelt de gemeente binnen negen maanden een bestemmingsplan vast overeenkomstig het eerste lid.

Artikel 3.16 Externe werking Natuur Netwerk Brabant

Lid 1

In aanvulling op de Wet natuurbescherming bepaalt een bestemmingsplan dat een ontwikkeling toelaat in Stedelijk Gebied of in Landelijk Gebied, die een aantasting geeft van de ecologische waarden en kenmerken in het Natuur Netwerk Brabant, dat de negatieve effecten waar mogelijk worden beperkt en de overblijvende, negatieve effecten worden gecompenseerd, overeenkomstig [artikel 3.22 Compensatie](#).

Lid 2

Op de overdraai van de wieken van een windturbine die buiten het Natuur Netwerk Brabant staat, is het eerste lid van overeenkomstige toepassing.

Lid 3

Het eerste lid is niet van toepassing op een aantasting door de verspreiding van stoffen in lucht of water.

Artikel 3.17 Afwijkende regels ontwikkelingen in Natuur Netwerk Brabant

Lid 1

Een bestemmingsplan van toepassing op Natuur Netwerk Brabant kan een ontwikkeling toelaten als is voldaan aan de voorwaarden gesteld voor:

- a. nieuwe ontwikkelingen in het Natuur Netwerk Brabant, overeenkomstig [artikel 3.18](#);
- b. het nee, tenzij-principe, overeenkomstig [artikel 3.19](#);
- c. de saldo-benadering, overeenkomstig [artikel 3.20](#);
- d. een kleinschalige uitbreiding, overeenkomstig [artikel 3.21](#).

Lid 2

Het eerste lid is niet van toepassing op Natura 2000 - gebied.

Artikel 3.18 Nieuwe ontwikkeling in het Natuur Netwerk Brabant

Lid 1

Een bestemmingsplan kan bepalen dat het oprichten van kleinschalige bebouwing en bouwwerken ten behoeve van de natuurfunctie of het recreatieve medegebruik daarvan zijn toegestaan, als dit geen aantasting geeft van de ecologische waarden en kenmerken van het Natuur Netwerk Brabant.

Lid 2

Een bestemmingsplan kan bepalen dat ontwikkelingen binnen een omheind militair terrein zijn toegestaan als

negatieve effecten op de ecologische waarden en kenmerken zo veel als mogelijk worden beperkt en er bij verlies van ecologische waarden en kenmerken wordt voldaan aan artikel 3.22 Compensatie.

Lid 3

Een bestemmingsplan kan bepalen dat nieuwvestiging is toegestaan als:

- a. het een deel van het Natuur Netwerk Brabant betreft dat door Stedelijk gebied loopt;
- b. de nieuwvestiging geen aantasting geeft van de ecologische waarden en kenmerken van het Natuur Netwerk Brabant.

Artikel 3.19 Toepassing van het Nee, tenzij-principe

Lid 1

Een bestemmingsplan dat toepassing geeft aan het nee, tenzij-principe, bevat een onderbouwing dat:

- a. er sprake is van een groot openbaar belang;
- b. er voor de ontwikkeling geen alternatieve locaties voorhanden zijn buiten het Natuur Netwerk Brabant;
- c. er geen andere oplossingen voorhanden zijn die de aantasting van het Natuur Netwerk Brabant voorkomen;
- d. de negatieve effecten waar mogelijk worden beperkt;
- e. er bij het verlies van ecologische waarden en kenmerken wordt voldaan aan artikel 3.22 Compensatie;
- f. op welke wijze de uitvoering en monitoring zijn verzekerd.

Lid 2

Voor het onderzoek naar alternatieve locaties geldt dat:

- a. gezocht wordt naar alternatieve locaties binnen de gemeente en in omliggende gemeenten;
- b. een alternatieve locatie overwegend dezelfde functie kan vervullen;
- c. tijdverlies en meerkosten zijn op zichzelf geen reden om een alternatief af te wijzen.

Lid 3

Voor een bestemmingsplan als bedoeld in het eerste lid doen burgemeester en wethouders een verzoek als bedoeld in artikel 6.2 Procedure grenswijziging werkingsgebied op verzoek.

Artikel 3.20 Toepassing van de saldobenadering

Lid 1

Bij de saldobenadering is er sprake van een combinatie van onderling samenhangende plannen, projecten of handelingen waarvan één of enkele afzonderlijk een negatief effect hebben op het Natuur Netwerk Brabant, maar waarvan de gecombineerde uitvoering leidt tot een verbetering van de kwaliteit of kwantiteit van het Natuur Netwerk Brabant als geheel.

Lid 2

Een bestemmingsplan dat toepassing geeft aan de saldo-benadering, bevat een visie die de ontwikkelingen binnen het betrokken gebied in samenhang beziet en die tot doel heeft een grotere kwaliteitswinst voor meerdere functies, waaronder de natuur, te bereiken.

Lid 3

De visie beschrijft in ieder geval:

- a. de omvang van het gebied;
- b. de doelen voor de verbetering van de kwaliteit en kwantiteit van het Natuur Netwerk Brabant waardoor een beter functioneren van het Natuur Netwerk Brabant ontstaat;
- c. er bij verlies van ecologische waarden en kenmerken wordt voldaan aan artikel 3.22 Compensatie;
- d. op welke wijze de uitvoering en monitoring zijn verzekerd.

Lid 4

Voor een bestemmingsplan als bedoeld in het tweede lid doen burgemeester en wethouders een verzoek als bedoeld in artikel 6.2 Procedure grenswijziging werkingsgebied op verzoek.

Artikel 3.21 Kleinschalige herbegrenzing

Lid 1

Een bestemmingsplan kan een ontwikkeling binnen Natuur Netwerk Brabant mogelijk maken in het geval dat:

- a. de aantasting van areaal Natuur Netwerk Brabant kleinschalig is;
- b. de ontwikkeling slechts leidt tot een beperkte aantasting van de ecologische waarden en kenmerken van het Natuur Netwerk Brabant;
- c. de ontwikkeling leidt tot een kwalitatieve of kwantitatieve versterking van de ecologische waarden en kenmerken van het Natuur Netwerk Brabant als geheel;
- d. er een afweging van alternatieven heeft plaatsgevonden;
- e. er sprake is van een goede landschappelijke en natuurlijke inpassing;
- f. er bij verlies van ecologische waarden en kenmerken wordt voldaan aan artikel 3.22 Compensatie;
- g. op welke wijze de uitvoering en monitoring zijn verzekerd.

Lid 2

Voor een bestemmingsplan als bedoeld in het eerste lid doen burgemeester en wethouders een verzoek als bedoeld in artikel 6.2 Procedure grenswijziging werkingsgebied op verzoek.

Artikel 3.22 Compensatie

Lid 1

De verplichte compensatie vindt, naar keuze, plaats door:

- 1. fysieke compensatie, overeenkomstig artikel 3.23;
- 2. financiële compensatie, overeenkomstig artikel 3.24.

Lid 2

De omvang van de compensatie wordt bepaald door de omvang van het vernietigde of verstoorde areaal en de ontwikkeltijd van de aangetaste natuur, conform de volgende indeling:

- a. natuur met een ontwikkeltijd van 5 jaar of minder: geen toeslag;
- b. tussen 5 en 25 jaar te ontwikkelen natuur: toeslag van 1/3 in oppervlak;
- c. tussen 25 en 100 jaar te ontwikkelen natuur: toeslag van 2/3 in oppervlak;
- d. bij een ontwikkelingsduur van meer dan 100 jaar: de toeslag in oppervlak en de gekapitaliseerde kosten van het ontwikkelingsbeheer is maatwerk;
- e. bij verstoring van natuur: maatwerk.

Artikel 3.23 Fysieke compensatie

Lid 1

De fysieke compensatie vindt plaats in:

- a. de niet gerealiseerde delen van het Natuur Netwerk Brabant;
- b. de niet gerealiseerde ecologische verbindingzones.

Lid 2

Fysieke compensatie kan ook plaatsvinden in, aansluitend op of nabij het aangetaste gebied als dit deel uitmaakt van de saldobenadering bedoeld in artikel 3.20 Toepassing van de saldobenadering.

Lid 3

Een bestemmingsplan waarvoor een compensatieplicht geldt, borgt de uitvoering van de compensatie.

Lid 4

De toelichting bij een bestemmingsplan als bedoeld in het derde lid bevat een verantwoording over:

- a. de omvang van het netto verlies aan ecologische waarden en kenmerken en op welke locatie dat optreedt;
- b. de locatie waar en de wijze waarop het netto verlies, genoemd onder a, wordt gecompenseerd;
- c. de kwaliteit en kwantiteit van de compensatie;
- d. de termijn van uitvoering;
- e. de inhoud en realisatie van de voorgenomen mitigerende en compenserende maatregelen;
- f. het reguliere- en ontwikkelingsbeheer.

Lid 5

De uitvoering van de fysieke compensatie wordt binnen drie jaar na onherroepelijk worden van het bestemmingsplan, bedoeld in het derde lid afgerond.

Lid 6

In aanvulling op het vijfde lid, wordt bij een aantasting van bedreigde soorten of hun leefgebied, de uitvoering van de compensatie in ieder geval afgerond op het moment dat de aantasting daadwerkelijk start.

Lid 7

In afwijking van het vijfde lid kan bij een omvangrijke en zware compensatieverplichting, de uitvoering van de compensatie een termijn van maximaal tien jaar bedragen, gerekend vanaf het onherroepelijk worden van het bestemmingsplan.

Artikel 3.24 Financiële compensatie**Lid 1**

De financiële compensatie wordt bepaald op grond van de omvang van de compensatieverplichting overeenkomstig artikel 3.22, tweede lid, en omvat de volgende kostenelementen:

- a. kosten voor de planontwikkeling en planuitvoering;
- b. kosten van de aanschaf van vervangende grond;
- c. kosten van de basisinrichting;
- d. kosten van ontwikkelingsbeheer gedurende de ontwikkelingstijd.

Lid 2

De financiële compensatie wordt uiterlijk zes weken na de vaststelling van het bestemmingsplan gestort in de provinciale compensatievoorziening ter uitvoering van de geformuleerde compensatietaakstelling.

Artikel 3.25 Natuur Netwerk Brabant - ecologische verbindingszone**Lid 1**

Een bestemmingsplan van toepassing op Natuur Netwerk Brabant - ecologische verbindingszone strekt tot verwezenlijking, het behoud en het beheer van een ecologische verbindingszone met een breedte van:

- a. ten minste 50 meter in Stedelijk Gebied en in Verstedelijking Afweegbaar;
- b. ten minste 25 meter in alle overige gebieden.

Lid 2

Een bestemmingsplan als bedoeld in het eerste lid stelt regels, om te voorkomen dat het gebied minder geschikt wordt voor de verwezenlijking, het behoud en het beheer van een ecologische verbindingszone, die in ieder geval:

- a. het oprichten van bebouwing beperken;
- b. het aanbrengen van oppervlakteverhardingen of verharde oppervlakten beperken.

Lid 3

Na realisatie van de ecologische verbindingszone is artikel 3.15 Bescherming Natuur Netwerk Brabant van overeenkomstige toepassing.

Artikel 3.26 Attentiezone waterhuishouding**Lid 1**

Een bestemmingsplan van toepassing op Attentiezone waterhuishouding strekt tot bescherming van de waterhuishouding en sluit functies en activiteiten uit die een negatief effect hebben op de hydrologische instandhoudingsdoelen van het hierbinnen gelegen Natuur Netwerk Brabant.

Lid 2

Een bestemmingsplan als bedoeld in het eerste lid stelt in ieder geval regels over:

- a. het verzetten van grond van meer dan 100 m³ of op een diepte van meer dan 60 centimeter beneden maaiveld, voor zover geen vergunning is vereist op grond van de Ontgrondingenwet;
- b. de aanleg van drainage ongeacht de diepte, tenzij het gaat om vervanging van een bestaande drainage;
- c. het verlagen van de grondwaterstand anders dan door middel van het graven van sloten of het toepassen van drainagemiddelen, met uitzondering van grondwateronttrekkingen;
- d. het beperken van het buiten een agrarisch bouwperceel aanbrengen van oppervlakteverhardingen of verharde oppervlakten.

Lid 3

Het tweede lid is niet van toepassing op werkzaamheden die behoren tot het normale beheer en onderhoud.

Artikel 3.27 Behoud en herstel van watersystemen

Lid 1

Een bestemmingsplan van toepassing op Behoud en herstel van watersystemen strekt mede tot de verwezenlijking en het behoud, beheer en herstel van watersystemen.

Lid 2

Een bestemmingsplan als bedoeld in het eerste lid stelt regels die:

- a. het oprichten van bebouwing beperken;
- b. het aanbrengen van oppervlakteverhardingen of verharde oppervlakten beperken;
- c. het ophogen van gronden beperken.



BLOM ECOLOGIE

ECOLOGISCH ADVIES & ONDERZOEK