

Memo

Aan	Algemeen Bestuur RBL BNO
Onderwerp	Oplegnotitie bij voorstel OCW regionale aanpak VSV en kwetsbare jongeren
Datum	10-12-2015
Door	Ronald Nijhuis en Marc Geurts

Op de agenda van het AB van 17 december 2015 staat het voorstel voor de regionale vervolgaanpak voortijdig schoolverlaten en jongeren in een kwetsbare positie van het ministerie van OCW. Het doel van bespreking van dit voorstel van OCW in het AB is u te informeren. Het voorstel zet in op het structureel maken van de tijdelijke aanpak van voortijdig schoolverlaten (VSV) van de jaren 2008 tot en met 2016. Er zal hiertoe in wet- en regelgeving de verplichting worden vastgelegd dat gemeenten en onderwijsinstellingen regionaal overleg voeren over de vsv-aanpak. In deze memo geven we een korte samenvatting van de brief, geven we aan op welke wijze het voorstel van OCW in onze regio verder wordt uitgewerkt en geven we aan wat de invloed is op de huidige werkwijze van het RBL BNO.

Samenvatting van de brief

In de jaren 2008 tot en met 2016 werd het overleg tussen gemeenten en onderwijsinstellingen over de aanpak van VSV afgedwongen door een (tijdelijk) regionaal convenant tussen gemeenten en onderwijsinstellingen. In het huidige vsv convenant 2012-2016 staan de maatregelen en afspraken beschreven die de gemeenten en onderwijsinstellingen inzetten om voortijdig schoolverlaten te voorkomen. Met het aflopen van dit convenant in 2016 moeten ook voor de periode na 2016 regionaal afspraken worden gemaakt tussen onderwijs en gemeenten. Uitgangspunt hierbij is dat we doorgaan met de huidige succesvolle aanpak van VSV en dat de groep jongeren die niet in staat is om een startkwalificatie te behalen hieraan wordt toegevoegd (jongeren in een kwetsbare positie). Naast de verplichting om de samenwerking tussen onderwijs en gemeenten voort te zetten en de uitbreiding van de RMC doelgroep, wordt in het voorstel van OCW ingegaan op de volgende punten:

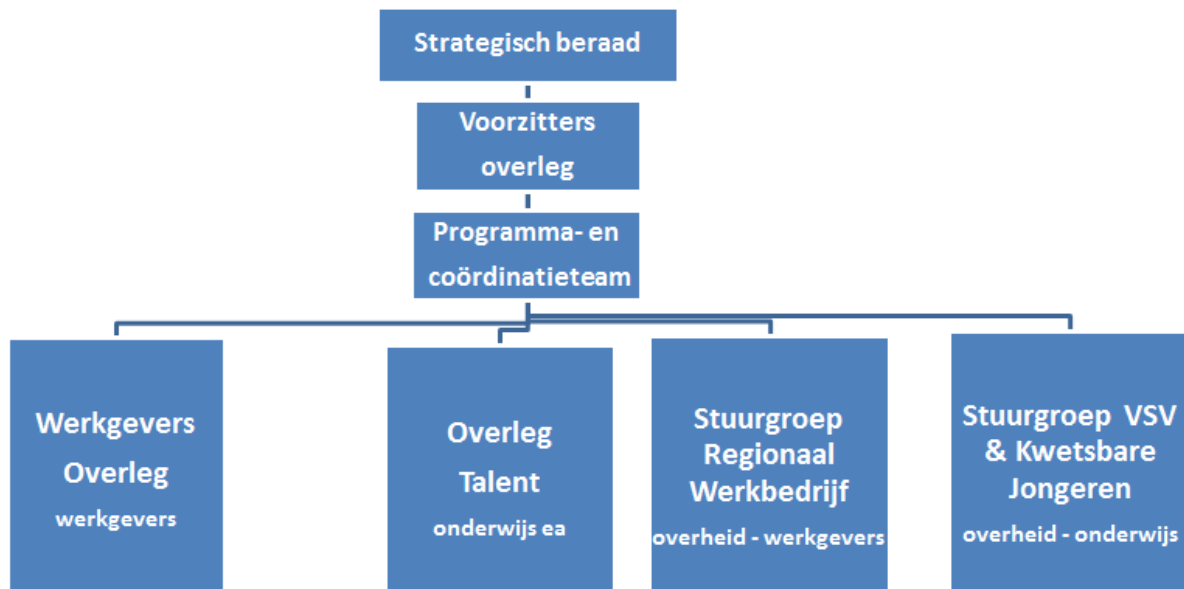
- Het RMC (landelijk) moet meer aandacht geven aan de oude VSV-ers. Het RBL BNO heeft in onze regio de afgelopen jaren al ingezet op deze groep dus hier gaan we mee door;
- Gelijkschakelen RMC en arbeidsmarktregio's. Dit was bij ons al het geval;

- Op termijn moeten bestuurders uit jeugdzorg en de justitiële keten betrokken worden bij het maken van afspraken rond VSV en kwetsbare jongeren;
- Financiën. De extra taken ten aanzien van kwetsbare jongeren moeten zonder extra middelen worden uitgevoerd.

Convenant wordt regionaal programma: “Speerpunten vsv en kwetsbare jongeren 2016-2020”

Voorwaarde voor het ontvangen van de VSV-middelen is het aangesloten zijn bij een regionaal overleg en het opstellen/ondertekenen van een regionaal programma. Het regionale overleg vindt plaats in de stuurgroep VSV & kwetsbare jongeren. Deze stuurgroep wordt in 2016 gepositioneerd onder de vlag van Agri Food Capital (zie figuur 1: organigram Agri Food Capital). Dit is naar onze mening een goede ontwikkeling, aangezien op deze wijze ook aandacht is voor de overlap en samenloop met andere beleidsterreinen, zoals arbeidsmarkt en aanpak jeugdwerkloosheid.

Figuur 1: Organigram Agri Food Capital



Het regionaal programma wordt net als in het huidige convenant gegoten in een format op hoofdlijnen waarna actielijnen in uitvoeringsplannen zullen worden uitgewerkt. Hiertoe is door de stuurgroep VSV en kwetsbare jongeren de notitie Speerpunten vsv en kwetsbare jongeren 2016-2020 opgesteld (deze treft u als bijlage bij deze notitie aan). Er worden in dit document vier speerpunten geformuleerd:

1. Overgangen tussen diverse onderwijsinstellingen;
2. Overbelaste jongeren (Plusvoorziening);

Memo

3. Stage- en leerwerkplekken voor kwetsbare jongeren die nog op school zitten;
4. Arbeidstoeleiding kwetsbare jongeren.

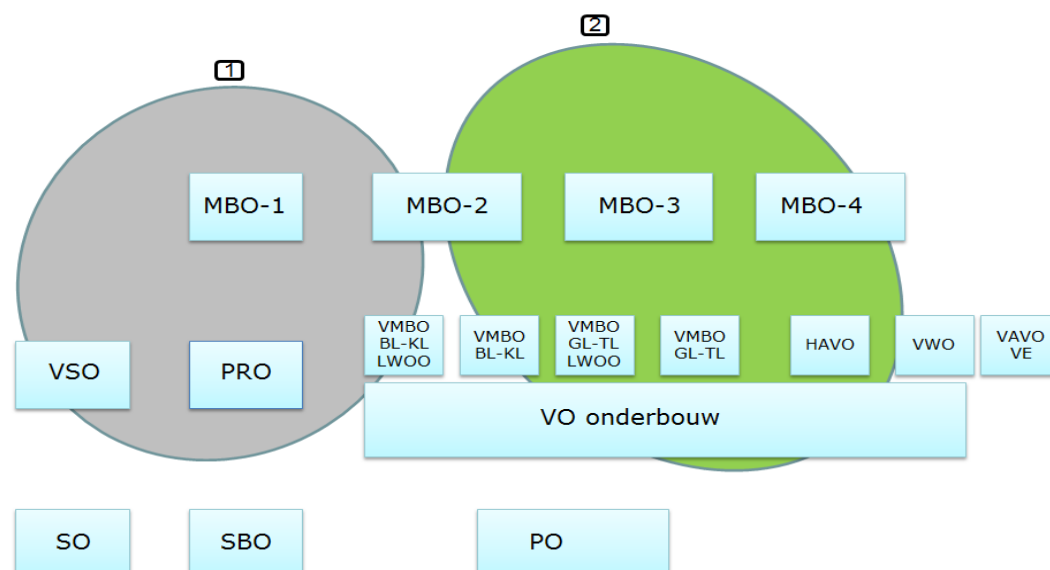
Het streven is om dit regionale programma te ondertekenen op 31 maart 2016 tijdens een regionale bijeenkomst.

Uitbreiding werkzaamheden RBL BNO door vergroting van de doelgroep per augustus 2016

De belangrijkste taak van het RBL BNO is het voorkomen van voortijdig schoolverlaten zonder startkwalificatie. Voor een deel van de kwetsbare jongeren is het behalen van een startkwalificatie echter niet haalbaar, (zie grijze cirkel in figuur 2). Deze jongeren behoren vanaf augustus 2016 ook tot de doelgroep van het RBL BNO. Omdat het hoogst haalbare binnen onderwijs is bereikt is voor hen begeleiding naar de arbeidsmarkt het doel. Hierin is goede samenwerking tussen gemeenten, werkgevers en het onderwijs essentieel. Het RBL BNO monitort deze samenwerking zodat gaten in het netwerk worden gesignaleerd en betrokken partijen worden opgeroepen deze gaten te dichten voordat een jongere tussen wal en schip belandt.

Figuur 2: Vergroting doelgroep met jongeren in kwetsbare positie

1: Groepen in een kwetsbare positie – 2: VSV-doelgroep, minimaal Startkwalificatie blijft doel



Om deze signalen op te kunnen sporen is contact maken en houden met de jongeren zelf de sleutel, aangezien de wet geen mogelijkheid biedt om begeleiding af te dwingen. De jongere heeft hiertoe minimaal 1 keer per half jaar contact met de RMC trajectbegeleider. Daarnaast wordt er administratief minimaal 1 keer per maand gekeken of er wijzigingen zijn in de inkomenssituatie van de jongere en indien nodig wordt de jongere dan eerder uitgenodigd, totdat de leeftijd van 23 jaar is bereikt. In onderstaande tabel een overzicht van het totaal aantal jongeren in een kwetsbare positie naar inkomenssituatie per gemeente.

Tabel 1: jongeren in een kwetsbare positie RBL BNO

Gemeente	Geen SUWI inkomen bekend	Arbeid <300 Euro	Arbeid >300 Euro	WW/Participatiewet	Wajong	Totaal
Bernheze	7	3	6	4	29	49
Boekel	2	1	6	2	7	18
Boxmeer	6	2	13	3	38	62
Cuijk	6	1	7	6	32	52
Grave	7	0	3	0	12	22
Landerd	3	0	6	0	21	30
Mill en Sint Hubert	2	0	2	1	12	17
Oss	49	10	77	18	161	315
Sint Anthonis	4	0	5	0	10	19
Sint-Oedenrode	5	2	11	1	15	34
Uden	14	5	14	4	62	99
Veghel	6	5	21	4	47	83
Totaal	111	29	171	43	446	800

Bovenstaande jongeren (16-23) hebben binnen het onderwijs dus het hoogst haalbare bereikt. Dit zijn dus de jongeren uit figuur 2 die tot de nieuwe doelgroep van het RMC behoren.

Door verscherpte toelatingscriteria per 1-1-2015 voor de Wajong neemt het aantal jongeren in de laatste kolom sterk af en zullen ze in de komende jaren terug te vinden zijn in één van de andere kolommen. Doordat onderwijs, gemeenten en werkgevers in onze regio hun verantwoordelijkheid ten aanzien van deze groep (zullen) nemen hoopt het RBL BNO dat afname van de Wajong niet leidt tot een even zo grote toename van jongeren met een volledig inkomen uit de participatiewet. Streven moet zijn zoveel mogelijk jongeren met duurzame arbeid, eventueel met ondersteuning vanuit de participatiewet binnenboord te houden. Het RBL BNO zal zich hier voor inzetten maar is hierbij in hoge mate afhankelijk van gemeenten en het onderwijs.