



Voor zekerheid

Verkeers- en VervoersPlan

Naam festival: Kerststad Valkenburg
Opdrachtgever: Gemeente Valkenburg aan de Geul
Datum: 18 november 2016 t/m 8 januari 2017
Projectmanager: V. Muis
Versie: 2.0

Inhoudsopgave

1. Inleiding	3
1.1. Kerststad Valkenburg 2016	3
1.2. Traffic Support Events B.V.	3
2. Inzet kalender	5
3. Kengetallen bezoekersstromen	6
4. Monitoring	6
5. Auto	7
5.1. Instroom routes en parkeersectoren	7
5.2. Parkeergelegenheid	8
5.3. Dynamisch parkeren	8
5.4. Parkeren Cauberg	9
6. Touringcars	9
6.1. Route	9
6.2. Parkeren	9
7. Openbaar vervoer	10
8. Kerstparade	10
9. Knelpunten	11
9.1. Fluwelengrot	11
9.2. Touringcars in centrum	11
9.3. Bereikbaarheid brandweer	11
9.4. Doorstroming centrum	12
10. Coördinatie en inzet Traffic Support	12
11. Productionele zaken	13
12. Openstaande actiepunten	13
13. Contactpersonen	13

De volgende kaarten behoren tot dit Verkeers- en Vervoersplan

Kaart 1 Kerststad Valkenburg 2016, Groot overzicht

Kaart 2 Kerststad Valkenburg 2016, Overzicht centrum en personeel

1. Inleiding

1.1. Kerststad Valkenburg 2016

Van 18 november 2016 t/m 8 januari 2017 wordt Valkenburg aan de Geul omgetoverd tot Kerststad Valkenburg. Op meerdere locaties in de stad worden door verschillende ondernemers activiteiten georganiseerd. Kerststad Valkenburg trekt veel toeristen aan en heeft veel bekendheid in Nederland, België, Duitsland en Engeland. Naast de diverse toeristische attracties wordt er elke woensdag en zaterdag een kerstparade georganiseerd in het centrum van Valkenburg aan de Geul.

Gemeente Valkenburg aan de Geul heeft Traffic gevraagd om voor 2016 het Verkeers- en VervoersPlan te maken en uit te voeren.

Traffic Support Events B.V. zal tijdens de drukste dagen/weekenden in november en december verkeersregelaars en diverse verkeersmaatregelen inzetten om de verschillende verkeersstromen te begeleiden/sturen. Tijdens de kerstparade worden verkeersregelaars ingezet om de voetgangersstromen en de kerstparade veilig te laten verlopen.

1.2. Traffic Support Events B.V.

Traffic Support Events B.V. is opgericht in 1995 en sindsdien betrokken op het gebied van organisatie en realisatie van bereikbaarheid van beurzen, popconcerten, stranden, dance-events, sportevenementen, grootwinkelbedrijven en winkelcentra. Dit doet zij onder de naam Traffic Support Events B.V. Maar zij regelt ook het verkeer bij wegwerkzaamheden (Traffic Support Infra B.V.).



Grote evenementen vergen een lange voorbereiding. Die voorbereiding wordt bij Traffic Support Events B.V. uitgevoerd door projectleiders en planningsspecialisten. De voorbereiding bestaat uit het maken van Verkeers- & VervoersPlannen®, het inschatten van knelpunten en risico's, inzet van materialen zoals verkeersvoorzieningen en bewegwijzering. Dankzij onze jarenlange ervaring weten we meestal waar zich knelpunten kunnen voordoen en hoe die kunnen worden opgelost. Tijdens evenementen beschikken we over adequate communicatieapparatuur waarmee we onze medewerkers aansturen.

Vanuit onze commandotrailer geeft Traffic Support Events B.V. leiding aan het totale proces. Dat is ook wel nodig, omdat zich soms onverwachte wendingen voordoen. Dan is er veel ervaring, flexibiliteit en creativiteit nodig om bezoekers vlot aan en af te voeren. En verkeersknopen snel te ontwarren.

Een serieuze zaak...

We nemen de taak van bereikbaarheid op een serieuze wijze op ons. Of het nu gaat om enkele tientallen mensen die een feestje hebben te vieren of een opening komen bijwonen, of om tienduizenden bezoekers van een evenement. Daarbij werken we met zowel enkele medewerkers en verkeersregelaars als met een heel legioen professionals, als dat nodig is.



‘Kan niet’ komt bij ons zelden voor. Op die manier zijn we in ons metier marktleider in Nederland geworden. En dat willen we natuurlijk ook blijven. Vandaar onze inspanningen om ons werk elke dag nóg beter te doen.



2. Inzet kalender

De inzet van Traffic Support Events en Stichting Verkeersregelaars Valkenburg is bepaald naar aanleiding van de verwachte drukke dagen in november en december. De verwachte drukke dagen staan in onderstaande kalender in rood weergegeven. Enkel tijdens deze dagen zal Verkeer en Vervoer actief worden aangestuurd door Traffic Support Events. De 4 drukste dagen worden verwacht in het weekend van 10 en 17 december. In deze weekenden is meer inzet.

Tijdens de kerstparade wordt de inzet van verkeersregelaars verzorgd door Stichting Verkeersregelaars Valkenburg.

NOVEMBER						
MA	DI	WO	DO	VR	ZA	ZO
14	15	16	17	18	19	20
					normaal + Kerstparade	normaal
21	22	23	24	25	26	27
		Kerstparade			normaal + Kerstparade	normaal
28	29	30				
		Kerstparade				

DECEMBER						
MA	DI	WO	DO	VR	ZA	ZO
			1	2	3	4
					normaal + Kerstparade	normaal
5	6	7	8	9	10	11
		Kerstparade			druk + Kerstparade	druk
12	13	14	15	16	17	18
		Kerstparade			druk + Kerstparade	druk
19	20	21	22	23	24	25
normaal	normaal	normaal + Kerstparade	normaal	normaal + Kerstparade		
26	27	28	29	30	31	
		Kerstparade				

3. Kengetallen bezoekersstromen

De kengetallen in dit plan zijn aannames gebaseerd op ervaring en aangeleverde documenten van diverse betrokken partijen tijdens voorgaande edities van Kerststad Valkenburg.

Bezoekers van Kerststad Valkenburg komen met de volgende vervoersmiddelen:

1. Auto
2. Touringcar
3. OV (trein)
4. Fiets, brommer en lopend (lokaal)

Voor de berekening van het totale aantal voertuigen in de drukste piek momenten wordt uitgegaan van de volgende cijfers:

Type voertuig	Graad
Gemiddelde bezettingsgraad van auto's	2,5
Gemiddelde bezettingsgraad touringcars	70

Tabel 1: Bezettingsgraad voertuigen

In tabel 2 staat de modal split voor 15.000 bezoekers dat maximaal tegelijkertijd in Kerststad Valkenburg aanwezig is:

Type voertuig	%	Bezoekers	Voertuigen
Auto	30%	4.500	1.800
Touringcars	50%	7.500	107
Openbaar vervoer (trein)	15%	2.250	n.v.t.
Lokale bewoners	5%	750	n.v.t.
	100%	15.000	1.907

Tabel 2: Modal split

4. Monitoring

Tijdens Kerststad Valkenburg zal er worden gemonitord en data worden vastgelegd. Deze data is essentieel voor de planvorming van 2017. Tevens kan aan de hand van deze data het verkeersplan worden bijgesteld. Monitoring wordt gedaan doormiddel van de volgende zaken;

- Inzet van mobiele radars van gemeente Valkenburg aan de Geul.
Deze radars monitoren het verkeer vanaf de 4 hoofd aanrijroutes.
- Fysiek tellen van touringcars tijdens inzetdagen.
- Fysiek tellen van de daadwerkelijke parkeercapaciteit van alle parkeerplaatsen/-garages.

5. Auto

5.1. Instroom routes en parkeersectoren

Om het autoverkeer dat wil parkeren zo snel mogelijk te kunnen afwikkelen zijn de parkeerterreinen in Valkenburg aan de Geul opgedeeld in drie verschillende sectoren. De sectoren zijn opgedeeld op basis van het verwachte verkeersaanbod in tabel 3. De verschillende sectoren zijn te zien op 'Kaart 1 Kerststad Valkenburg 2016, Groot overzicht' detail 1.

In tabel 3 staan de hoofd instroomroutes en het verwachte verkeersaanbod. De verwachtingen zijn gebaseerd op ervaringen en waarnemingen van diverse betrokken partijen tijdens voorgaande edities van Kerststad Valkenburg.

Komend uit de richting;	Weg	Afrit nr	P-sector	Totaal
Keulen - Aken - Heerlen	A79	4	A	60%
Schin op Geul	N595	n.v.t.	A	5%
Eindhoven	A2 / A79	3	B	20%
Liege - Maastricht	A2 / N590	n.v.t.	C	15%
				100%

Tabel 3: Aanrij routes Kerststad Valkenburg

Door de parkeerterreinen in Valkenburg aan de Geul op te delen in verschillende sectoren wordt het verkeer vanaf de vier verschillende instroom routes van elkaar gescheiden gehouden. Hierdoor wordt de verkeersstroom in het centrum op de wegen Koningin Julianalaan, Geneindestraat, Wilhelminalaan en Oranjelaan beperkt.

Wanneer tijdens de uitvoering blijkt dat het verkeersaanbod in een bepaalde sector toch groter is dan de beschikbare parkeercapaciteit in de sector kan de parkeerroute worden aangepast. Doormiddel van het aanpassen/omzetten van wisselpijlen kan het autoverkeer, of een gedeelte hiervan, naar een andere parkeersector worden gestuurd.

Met bovengenoemde maatregelen kan autoverkeer dat wil parkeren actief worden gestuurd en ten allen tijde een parkeerplek worden geboden. Tevens zorgen genoemde maatregelen voor minder verkeersdruk in het centrum.

Zoals te zien is in tabel 3 is de verwachting dat 60% van het autoverkeer via afrit 4 en de Emmaberg, Nieuweweg aan komt rijden. Om de doorstroming op deze aanrijroute te waarborgen en terugslag richting/op de A79 te voorkomen wil Traffic Support de volgende maatregelen nemen;

- Indien nodig fixeren/afstellen van de VRI op de kruising Nieuweweg – Wilhelminalaan en de kruising Sint Pieterstraat - Hekerbeekstraat met inzet van verkeersregelaars tijdens het weekend van 10 en 17 december in samenspraak met gemeente Maastricht.
- Inzet van oversteek begeleiding op het zebrapad Reinaldstraat t.h.v. looproute Villa Via Nova i.v.m. ontbreken VRI
- Inzet van een verkeersregelaar bij parkeergarage Aan het Kei zoals in hoofdstuk 3.2 wordt besproken.

5.2. Parkeergelegenheid

In Valkenburg aan de Geul zijn diverse verschillende parkeerterreinen beschikbaar. Auto's worden afhankelijk van hun aanrij route actief gestuurd om te parkeren op de aangegeven parkeerterreinen. In de volgende tabel zijn de verschillende parkeerterreinen en sectoren weergegeven.

Naam	Parking nr	Capaciteit	Sector capaciteit
Spoorlaan en Station Q-park	A1	262	Sector A: 1240 auto's
Villa Via Nova	A2	130	
Parkeergarage Aan de Kei	A3	230	
Burg Henssingel	A4	125	
Berkelplein	A5	176	
Walramenplein	A6	112	
Geulpark	A7	205	
Odapark	B1	180	Sector B: 491 auto's
Pr. Margrietlaan	B2	215	
Plenkertstraat en Naast Polfermolen	B3	96	
Cauberg	C1	450	Sector C: 650 auto's
parkeergarage 't Centrum	C2	200	
		2.381	

Tabel 4: Parkeerterreinen en sectoren

Parkeergarage Aan de Kei

De parkeergarage Aan de Kei heeft is wel opgenomen in het Verkeers- en VervoersPlan. Door de inzet van een verkeersregelaar met een afzethak aan de Reinaldstraat kan er op worden toegezien dat de toegangsweg naar de parkeergarage tijdig wordt afgesloten. Hierdoor blijft de doorstroming op de hoofdroute van parkeersector A gewaarborgd. Bewoners kunnen doormiddel van een zichtbare accreditatie onder de voorruit alsnog door de afzetting worden gelaten. De accreditatie zorgt er voor dat het voor de verkeersregelaar snel zichtbaar is dat het een bewoner betreft die door de afzetting gelaten dient te worden.

5.3. Dynamisch parkeren

De parkeerroute t.b.v. het autoverkeer wordt weergegeven vanaf alle vier de hoofd aanrijroutes. Doormiddels van routeborden met wisselpijlen en de inzet van verkeersregelaars worden de parkerende bezoekers dynamisch gestuurd naar de parkeerplaatsen waar ruimte voor hen is. Wanneer een parkeerplaats vol is kan doormiddel van de wisselpijlen de parkeerroute tijdig per sector worden gewijzigd en worden de auto's verwezen naar een andere parkeerplaats.

Elke sector heeft een parkeerteam die verantwoordelijk is voor zijn of haar sector. De parkeerteams zullen continu blijven monitoren waar nog parkeercapaciteit is en/of waar weer parkeercapaciteit ontstaat. Dit is een doorlopend proces gedurende de dag om er voor te zorgen dat alle bezoekers een parkeerplek kunnen vinden en zodat alle beschikbare parkeercapaciteit zo optimaal mogelijk wordt benut en de doorstroming gewaarborgd blijft.

5.4. Parkeren Cauberg

Het parkeerterrein op de Cauberg zal enkel tijdens de 4 drukste dagen worden ingezet. Deze verwachte drukste dagen zijn;

- zaterdag 10 december
- zondag 11 december
- zaterdag 17 december
- zondag 18 december

Verkeer dat uit de richting Liège – Maastricht komt wordt eerst doorgestuurd naar parkeergarage 't Centrum. De parkeerplaats op de Cauberg biedt ruim voldoende parkeerruimte voor het overige verkeer waarvoor op dat moment geen ruimte is in parkeergarage 't Centrum. Voorgaande jaren werd de parkeerplaats op de Cauberg weinig gebruikt door bezoekers vanwege het hoogte verschil in ligging ten opzichte van het centrum van Valkenburg aan de Geul. Bezoekers zouden om terug te komen bij de parkeerplaats tegen de Cauberg op moeten lopen wat een afweging is om daar niet te parkeren. Hiervoor zal op de vier bovengenoemde dagen tussen 12:00 uur en 22:00 uur een taxi pendel worden ingezet waar bezoekers gratis gebruik van kunnen maken. De taxibus zal pendelen tussen parkeerplaats Cauberg en de Plenkertstraat. De taxihalte t.b.v. bezoekers wordt middels bebording aangegeven.

6. Touringcars

6.1. Route

Tijdens Kerststad Valkenburg worden, met name in het weekend, dagelijks een groot aantal touringcars verwacht. Om de doorstroming in het centrum en in het weekend te waarborgen worden de touringcars geweerd uit het centrum. Middels bebording en de inzet van verkeersregelaars worden alle touringcars via de A79 afrit 3 gestuurd naar de Prinses Beatrixsingel. Middels bebording wordt duidelijk aangegeven waar de touringcars kunnen parkeren en waar de passagiers kunnen worden in- en uitgelaten.

De touringcars worden enkel op de inzetdagen (zoals te zien in hoofdstuk 2) actief begeleid. Op de overige dagen kunnen de chauffeurs de borden volgen en de schriftelijke instructie welke aan hen is verstuurd.

6.2. Parkeren

Op de Prinses Beatrixsingel en een gedeelte van de Prins Bernhardlaan wordt een eenrichtingsweg ingesteld. Inrijden van de Prinses Beatrixsingel is enkel toegestaan vanaf de richting Broekhem. Aanrijdende touringcars worden doormiddel van bebording en de inzet van een verkeersregelaar vanaf de Broekhem de Prinses Beatrixsingel ingestuurd. Deze maatregel zorgt er voor dat er geen touringcars vol passagiers door en/of langs het centrum hoeven te rijden. Hierdoor kunnen de passagiers niet in het centrum uit de bus worden gelaten en wordt de doorstroming niet belemmerd.

De touringcars kunnen hun passagiers laten in- en uitstappen op een daarvoor ingericht gedeelte op parkeerplaats Odapark. Vervolgens rijden de touringcars via de Koninging Julianalaan – Geneindestraat – Broekhem naar de parkeerplaats. De eerste touringcars kunnen parkeren langs de weg aan de Prinses Beatrixsingel en een gedeelte van de Prins Bernhardlaan (D1 op de kaart). Indien hier geen plek meer is zal een aanwezige verkeersregelaar de overige touringcars die willen parkeren verwijzen naar bedrijventerrein de Valkenberg (D2 op de kaart).

7. Openbaar vervoer

De bezoekers die per trein naar Kerstad Valkenburg komen, moeten op NS-station Valkenburg uitstappen. Doormiddel van route verwijzingsborden worden bezoekers verwezen naar het centrum van Valkenburg aan de Geul. Dit is gelijk aan de editie van 2015. De goud zwarte bebording wordt bevestigd aan reeds aanwezige houten lantaarnpalen en bewegwijzeringspalen.

8. Kerstparade

In november en december is er op verschillende datums een kerstparade in het centrum van Valkenburg aan de Geul. In de onderstaande tabel staan de verschillende datums en starttijden weergegeven.

Dag/datum	Start
zaterdag 19 november 2016	19:30 uur
woensdag 23 november 2016	19:00 uur
zaterdag 26 november 2016	19:30 uur
woensdag 30 november 2016	19:00 uur
zaterdag 3 december 2016	19:30 uur
woensdag 7 december 2016	19:00 uur
zaterdag 10 december 2016	19:30 uur
woensdag 14 december 2016	19:00 uur
zaterdag 17 december 2016	19:30 uur
woensdag 21 december 2016	19:00 uur
vrijdag 23 december 2016	19:30 uur
woensdag 28 december 2016	19:00 uur

Tabel 5: Kerstparades

De kerstparade stelt zich op, op het Walramplein. De parade gaat vervolgens via Boogaartlaan, Grote straat, Berkelstraat, Hovetstraat weer terug naar Walramplein. Op 19 november vertrekt de kerstparade vanaf de Pelerinstraat in verband met de openingsactiviteiten.

Doormiddel van de inzet van beveiliging en verkeersregelaars tijdens de kerstparade worden de bezoekersstromen verspreid en de veiligheid van de bezoekers gewaarborgd. De inzet van verkeersregelaars tijdens de kerstparade zal door Stichting Verkeersregelaars Valkenburg worden geleverd.

Op woensdag 28 december zal de kerstparade plaatsvinden te Sibbe.

9. Knelpunten

9.1. Fluwelengrot

Een van de grote attracties tijdens Kerststad Valkenburg is de Fluwelengrot aan de Daalhemmerweg. Vanwege een maximum aantal bezoekers dat tegelijkertijd in de grot aanwezig mag zijn ontstaat er op de drukke dagen een wachtrij langs de Daalhemmerweg. Omdat de breedte van de stoep langs de Daalhemmerweg beperkt is, is het noodzakelijk om bezoekers meer (wacht)ruimte te bieden.

Op één weghelft van de Daalhemmerweg, aan de zijde van de ingang, wordt een ruimte gecreëerd voor wachtende bezoekers. Middels dranghekken en bakens/schildjes wordt een goede en veilige scheiding gecreëerd tussen de wachtende bezoekers en het overige verkeer. Om bovenstaande te realiseren wordt op een gedeelte van de Daalhemmerweg een eenrichtingsweg ingesteld. De Daalhemmerweg kan op dat moment enkel vanaf de Cauberg / Grendelplein worden ingereden.

Vanaf de rotonde bovenaan de Daalhemmerweg te Sibbe wordt middels bebording aangegeven dat de Daalhemmerweg na 1,5 kilometer verboden is in te rijden. Doormiddels van de inzet van een verkeersregelaar wordt zwaar verkeer hier geblokt en enkel bestemmingsverkeer toegelaten.

Met de inzet verkeersregelaars op een aantal posities langs de Daalhemmerweg wordt de veiligheid van de bezoekers en de doorstroming van het verkeer gewaarborgd.

9.2. Touringcars in centrum

Voorgaande edities zorgden touringcars in het centrum voor verkeershinder en onveilige situaties voor bezoekers. Om dit te voorkomen worden touringcars geweerd uit het centrum van Valkenburg aan de Geul.

Doormiddel van een duidelijke tekstuele instructie, bebording en de inzet van verkeersregelaars worden bussen uit het centrum geweerd. Vanaf alle aanrijroutes worden touringcars onderschept en verwezen naar de A79 afrit 3 zoals in hoofdstuk 4 is omschreven.

Bovenstaande maatregelen zorgen voor een betere doorstroming van het overige verkeer in het centrum.

9.3. Bereikbaarheid brandweer

Voorgaande edities van Kerststad Valkenburg was de brandweerkazerne onvoldoende bereikbaar. Door de verkeersdrukke op de omliggende wegen konden medewerkers en vrijwilligers de kazerne slecht bereiken. Tevens konden brandweer voertuigen slecht/beperkt uitrijden door de drukke op de direct omliggende wegen.

Door de parkeerterreinen op te delen in parkeersectoren, zoals omschreven in hoofdstuk 4, wordt de druk op de wegen rondom de kazerne zo veel mogelijk beperkt. De Koningin Julianalaan, Oranjelaan, Wilhelminalaan en de Geneindestraat worden hoofdzakelijk gebruikt om de parkeersectoren met elkaar te verbinden. Hierdoor blijft het mogelijk voor brandweer voertuigen om uit te rijden. Voor medewerkers blijft de kazerne altijd bereikbaar via Broekhem en/of de Prins Bernhardlaan.

9.4. Doorstroming centrum

De verkeersdoorstroming in het centrum van Valkenburg aan de Geul wordt mede gewaarborgd doormiddel van de volgende maatregelen;

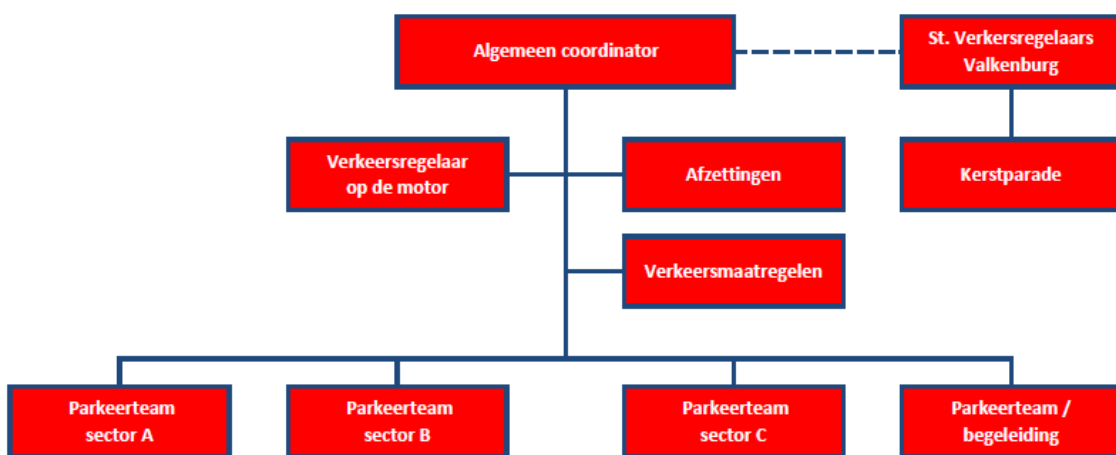
- Weren van touringcars in het centrum.
- Opdelen van de parkeerterreinen in sectoren.
- Dynamisch sturen van parkerende bezoekers doormiddel van bebording en inzet van verkeersregelaars.

10. Coördinatie en inzet Traffic Support

Vanaf 19 november worden de verkeersstromen op de inzetdagen (zoals te zien in hoofdstuk 2) in november en december gecoördineerd door Traffic Support. De inzet is een samenwerking tussen Stichting Verkeersregelaars Valkenburg en Traffic Support Events. De kracht van de combinatie is de jarenlange ervaring van Traffic Support m.b.t. verkeer en vervoer en de lokale kennis en ervaring van Stichting Verkeersregelaars Valkenburg tijdens voorgaande edities.

Tijdens de inzetdagen zal de algemeen coördinator van Traffic Support leiding geven aan zowel de verkeersregelaars van Traffic Support als de verkeersregelaars van Stichting Verkeersregelaars Valkenburg. Elke ochtend zal er een gezamenlijke briefing plaatsvinden door de algemeen coördinator van Traffic Support op de gemeentelager Valkenburg.

Traffic Support neemt 10 extra portofoons mee voor de communicatie tussen zowel de verkeersregelaars van Traffic Support en de verkeersregelaars van Stichting Verkeersregelaars Valkenburg.



11. Productionele zaken

De volgende productionele zaken vallen onder de verantwoordelijkheid van gemeente Valkenburg aan de Geul:

- Dranghekken t.b.v. in- en uitstap halte touringcars Odapark.

12. Openstaande actiepunten

- N.v.t.

13. Contactpersonen

	Projectmanager:	Vincent Muis
	Telefoon:	06-23345476
	E-mail:	v.muis@trafficsupport.nl
	Productieleider:	Otto Baars
	Telefoon:	06-37608683
	E-mail	o.baars@trafficsupport.nl
	Website:	www.trafficsupport.nl
	Facebook:	/TrafficSupportbv
	Twitter:	/TrafficSupport

Gegevens Traffic Support:

TRAFFIC SUPPORT B.V.
LOGGERWG 7
8042 PG ZWOLLE

T: 038 – 425 67 40
E: CONTACT@TRAFFICSUPPORT.NL
W: WWW.TRAFFICSUPPORT.NL

