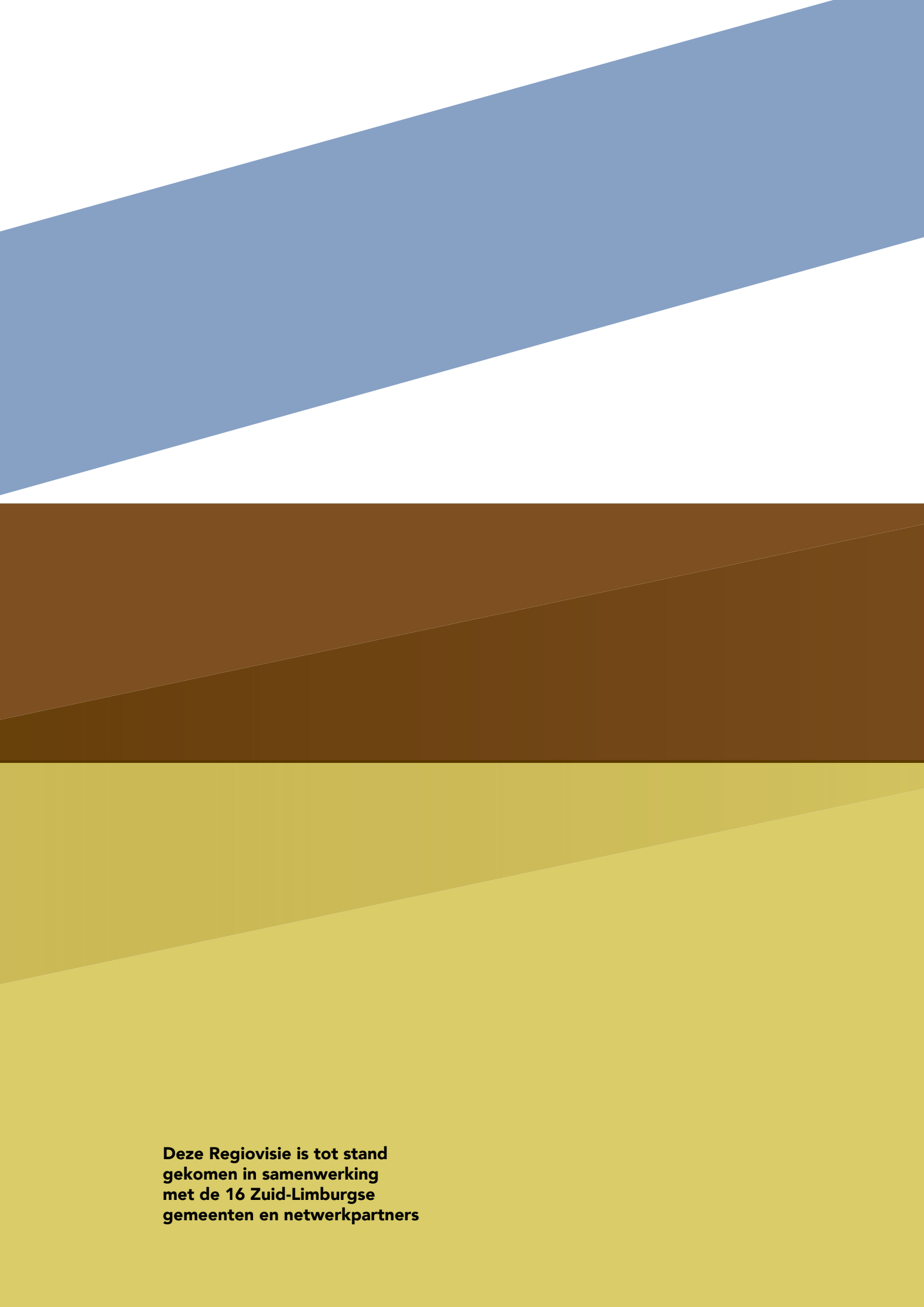




Regiovisie 2024-2031
Aanpak geweld in
afhankelijkheidsrelaties
Regio Zuid-Limburg

Samen sterk, iedereen veilig





**Deze Regiovisie is tot stand
gekomen in samenwerking
met de 16 Zuid-Limburgse
gemeenten en netwerkpartners**

Samen sterk, iedereen veilig

Regiovisie 2024-2031

Aanpak geweld in
afhankelijkheidsrelaties

Regio Zuid-Limburg



Inhoudsopgave

Inleiding	9
Hoofdstuk 2 Geweld in afhankelijkheidsrelaties	11
2.1 Inleiding	11
2.2 Verschijningsvormen van geweld in afhankelijkheidsrelaties	11
2.3 Zicht op geweld in afhankelijkheidsrelaties	13
2.4 Conclusie	15
Hoofdstuk 3 De rol van de gemeente en netwerkpartners	17
3.1 Gemeenten en hun rollen en verantwoordelijkheden	17
3.2 Samenwerking met netwerkpartners	19
Hoofdstuk 4 Basis voor de nieuwe regiovisie	23
4.1 Inleiding	23
4.2 Landelijk programma Toekomstscenario kind en gezinsbescherming	23
4.3 Conclusies	24
Hoofdstuk 5 Ambitie en ontwikkelijnen	25
5.1 Inleiding	25
5.2 Gezamenlijke ambitie	25
5.3 Ontwikkelijnen	27
Hoofdstuk 6 Ontwikkellijn Samen Zien!	29
6.1 Inleiding	29
6.2 Wat doen we nu (al)?	30
6.3 Welke ontwikkeling willen we doormaken?	30
6.4 Wat betekent dit concreet voor de komende periode?	32
Hoofdstuk 7 Ontwikkellijn Samen leren, samen werken!	33
7.1 Inleiding	33
7.2 Wat doen we (nu) al?	33
7.3 Welke ontwikkeling willen we doormaken?	35
7.4 Wat betekent dit concreet voor de komende periode?	36

Hoofdstuk 8	Ontwikkellijn Samen doen!	37
8.1	Inleiding	37
8.2	Wat doen we al/nu	37
8.3	Welke ontwikkeling willen we doormaken?	38
8.4	Wat betekent dit concreet voor de komende periode?	40
Hoofdstuk 9	Governance, Financieel kader, Communicatie, Monitoring & Evaluatie	41
9.1	Governance	41
9.2	Financiering	42
9.3	Communicatie	42
9.4	Monitoring en evaluatie	43
Bijlage 1	Begrippenlijst	45
Bijlage 2	Vormen van geweld in afhankelijkheidsrelaties	50
Bijlage 3	Netwerkpartners	54
Bijlage 4	White Paper Toekomstscenario Kind- en Gezinsbescherming in Limburg	57



Binnen het kader van dit thema wordt meestal de term *geweld in afhankelijkheidsrelaties* gebruikt en in sommige situaties de term *huiselijk geweld*.

In deze Regiovisie gebruiken we overal de (koepel)term *geweld in afhankelijkheidsrelaties*, tenzij de term *huiselijk geweld* passender is, of wanneer de context om het gebruik van een afwijkende term vraagt.

In bijlagen 1 en 2 is een toelichting op alle in deze uitgave gebruikte begrippen te vinden.

Inleiding

Geweld in afhankelijkheidsrelaties moet stoppen

Geweld in afhankelijkheidsrelaties (GIA) is de meest voorkomende vorm van geweld in onze samenleving. Jaarlijks worden er ongeveer 200.000 mensen in Nederland het slachtoffer van. Het gaat om geweld dat gepleegd wordt door een persoon die het slachtoffer niet alleen kent, maar waar het slachtoffer ook materieel of emotioneel afhankelijk van is. Huiselijk en eengerelateerd geweld zijn hier voorbeelden van, maar het kan ook binnen instellingen voorkomen of door vrijwilligers of professionals worden gepleegd. De gevolgen zijn vaak groot, zelfs na één incident. Want naast fysieke en maatschappelijke gevolgen zijn er de psychische gevolgen: gevoelens van vernedering, kleinering, angst, machteloosheid en wanhoop kunnen zorgen voor frustratie, woede en ernstige psychische belemmeringen.

Samenwerken is noodzakelijk

Het is belangrijk om zo vroeg mogelijk signalen van geweld in afhankelijkheidsrelaties te herkennen, om zo snel mogelijk de juiste ondersteuning te kunnen bieden. Betrokkenen, slachtoffers en plegers hebben niet alleen hulp nodig bij het stoppen van geweld en het voorkomen van verdere escalatie, maar ook bij de verwerking van het ondergane leed. Deze hulp wordt geboden door tal van partijen. Samenwerking tussen verschillende disciplines is essentieel, omdat het ontstaan en voortbestaan van geweld in afhankelijkheidsrelaties door verschillende factoren wordt beïnvloed. Zoals de opvoedingsstijl, de woonomgeving, gezondheid en de financiële situatie.

Gemeenten hebben naast inhoudelijke taken vanuit de WMO de opdracht om een regionale visie hierop te ontwikkelen. Deze visie, met een gezamenlijke ambitie, geeft richting en vormt de basis voor effectieve samenwerking om zo samen de cirkel van geweld te doorbreken!

We beginnen niet vanaf nul...

Deze derde Regiovisie staat niet op zich en de aanpak van geweld in afhankelijkheidsrelaties begint zeker niet vanaf 'nul'. In de regio Zuid-Limburg werken we als netwerkpartners al geruime tijd op dit gebied samen. Dit resulteerde in 2014 in de eerste Regiovisie voor Zuid-Limburg voor de periode 2014–2018. In deze visie stond vooral de op- en inrichting van Veilig Thuis Zuid-Limburg centraal. De opvolger hiervan is de Regiovisie Geweld Hoort Nergens Thuis Zuid-Limburg 2019–2022. Deze was gebaseerd op het gelijknamige landelijke programma. Hierin stond de aanpak in het teken van het – waar nodig en mogelijk in onderlinge samenwerking – voorkomen van huiselijk geweld door vroegsignalering en adequate reactie, om zodoende zo snel mogelijk het geweld te stoppen, de schade te beperken en vervolgens het herstel te bevorderen. Daarvoor is de afgelopen jaren een stevige basis gelegd.

De nieuwe Regiovisie

De komende periode (2024-2031) staat in het teken van verdere versterking van zowel de samenwerking als de aanpak. We constateren namelijk dat er op diverse terreinen nog veel winst te behalen is. We willen onze betekenis onder meer vergroten door meer transparantie te brengen in het netwerk, de onderliggende problematiek beter mee te nemen, beter en vaker van elkaar te leren en de zichtbaarheid en vindbaarheid van samenwerkingsinitiatieven, specialisten en specialismen te vergroten. In deze nieuwe Regiovisie komen de visie van de betrokkenen (uit het Verwey-Jonker onderzoek), de visie van alle partners, (de evaluatie van de vorige Regiovisie) en de landelijke ontwikkelingen (het landelijke programma toekomstscenario kind- en gezinsbescherming) samen. Op basis hiervan is een stevige ambitie geformuleerd:

Samen doorbreken we de cirkel van geweld: wij creëren veiligheid, signaleren vroegtijdig, stoppen geweld in afhankelijkheidsrelaties blijvend, we waarborgen duurzaam herstel en pakken onderliggende problemen aan.

Wij doorbreken de intergenerationele overdracht van geweld (in gezinnen): wij organiseren directe veiligheid, creëren stabiele veiligheid en organiseren duurzaam herstel.

Dit willen we voor iedereen: van -9 maanden tot 100+ jaar.

Om deze ambitie te verwezenlijken zijn drie ontwikkellijnen geformuleerd:

Samen zien!

Samen leren, samen werken!

Samen doen!

Omdat het om een hardnekkig probleem gaat is een duurzame en gerichte aanpak nodig. Dat blijkt ook uit de studie van het Verwey-Jonker Instituut. Daarom hanteren we voor deze nieuwe Regiovisie een termijn van acht in plaats van vier jaar. We beschrijven ook nul-ambities op de ontwikkellijnen die in deze Regiovisie worden uitgewerkt. De beweging die we in 2014 met de eerste Regiovisie hebben ingezet en in 2018 een vervolg hebben gegeven, zetten we de komende jaren onverkort voort. De aanpak van geweld in afhankelijkheidsrelaties (met name de intergenerationele overdracht van geweld) vergt immers een lange adem. Deze Regiovisie, met een langere termijn, doet hier recht aan, met duidelijke accenten en een strakke agenda voor de komende jaren. In het uitvoeringsplan brengen we verdere verfijning aan en kunnen we tussentijds bijstellen mocht dit nodig zijn.

Hoofdstuk 2

Geweld in afhankelijkheidsrelaties

2.1 Inleiding

Geweld in afhankelijkheidsrelaties wordt gepleegd door een persoon die het slachtoffer niet alleen kent, maar waar het slachtoffer ook materieel of emotioneel afhankelijk van is. Hieronder schetsen we kort diverse vormen van geweld in afhankelijkheidsrelaties. Een uitgebreid overzicht hiervan met volledige definities en bronvermelding staat in bijlage 3.

2.2 Verschijningsvormen van geweld in afhankelijkheidsrelaties

Kindermishandeling

Elke vorm van voor de minderjarige bedreigende of gewelddadige interactie van fysieke, psychische of seksuele aard, die de ouders of andere personen, ten opzichte van wie de minderjarige in een relatie van afhankelijkheid of van onvrijheid staat, actief of passief opdringen, waardoor ernstige schade wordt berokkend of dreigt te worden berokkend aan de minderjarige in de vorm van fysiek of psychisch letsel.

(Ex-)Partnergeweld

Partnergeweld is iedere vorm van herhaaldelijk geweld (fysiek, emotioneel/psychisch, seksueel of financieel) tussen volwassen partners die samen een huishouden vormen of tussen

ex-partners. Zij hebben een wederzijdse zorgverplichting en zijn vaak financieel, economisch en sociaal afhankelijk van elkaar. Bij partnergeweld is vaak sprake van machtsongelijkheid. Meestal gaat het om eenzijdig ernstig geweld van – doorgaans – de man.

Ouderenmishandeling (ouder dan 65 jaar)

Ouderenmishandeling is het handelen of het nalaten van handelen van diegenen die in een terugkerende persoonlijke of professionele relatie met de oudere (iemand van 65 jaar of ouder) staan, waardoor de oudere persoon fysieke, psychische en/of materiële schade lijdt en waarbij van de kant van de oudere sprake is van een vorm van afhankelijkheid. Ouderenmishandeling komt voor in huiselijke kring, maar ook in zorginstellingen.

Mensenhandel

Mensenhandel is het werven, vervoeren, overbrengen van en bieden van onderdak aan of het opnemen van personen, door dreiging met of gebruik van geweld of andere vormen van dwang, van ontvoering, bedrog, misleiding, machtsmisbruik of misbruik van een kwetsbare positie, of het verstrekken of in ontvangst nemen van betalingen of voordelen teneinde de instemming van een persoon te verkrijgen die zeggenschap heeft over een andere persoon, ten behoeve van uitbuiting. Bij mensenhandel is dus sprake van uitbuiting, afhankelijkheid(srelaties) en verschillende vormen en gradaties van geweld. In Zuid-Limburg is hiervoor in 2022 een specifiek beleidsplan en een uitvoeringsplan vastgesteld.

Ontspoorde mantelzorg

Een mantelzorger die door overbelasting/onmacht, onwetendheid/ onkunde of compassiemoedigheid onbedoeld over de grenzen van de zorgvrager heengaat, inadequate zorg levert, verwaarloost of op een andere manier schade toebrengt. Bijvoorbeeld een overbelaste mantelzorger die scheldt of verkeerde voeding geeft.

Eergerelateerd Geweld

Eergerelateerd geweld is elke vorm van geestelijk of lichamelijk geweld gepleegd vanuit een collectieve mentaliteit in reactie op een (dreiging van) schending van de eer van vrouw (meisje) of een man (jongen) en daarmee van haar of zijn familie waarvan de buitenwereld op de hoogte is of dreigt te raken (Ferwerda van Leiden, 2005). Belangrijk is het onderscheid tussen huiselijk geweld, geweld om de individuele eer, opvoedingsonmacht en kindermishandeling. Bij eergerelateerd geweld speelt expliciet een eermotief in een collectieve context.

Huwelijksdwang

Huwelijksdwang is het dwingen van een vrouw (meisje) of een man (jongen) tot een huwelijk, door ouders, familie of gemeenschap. Het is een huwelijk waarbij één of beide huwelijkspartner(s) geen zeggenschap heeft (hebben) over de sluiting van de huwelijkse verbintenis of daarmee niet instemt (instemmen). Kernbegrip binnen huwelijksdwang is "dwang". Dit is bij wet conform artikel 284 strafbaar.

Achterlating

Het tegen de wil van een man (jongen) of vrouw (meisje) achterlaten in of terugsturen naar het land van herkomst. De andere gezinsleden keren wel terug naar Nederland. Het komt het meest voor bij kinderen, jongvolwassenen of getrouwde vrouwen (met en zonder kinderen) en gebeurt op initiatief van de echtgenoot, ouder(s) en/of familie. Achterlating tast de fundamentele rechten van de mens aan en geldt als een vorm van (strafbaar) geweld.

Geweld tegen ouders (onder 65 jaar door hun kinderen (tot 23 jaar)

Oudermishandeling (ook wel: 'kind-ouder geweld' of 'huiselijk geweld van jongeren tegen hun ouders') is niet-incidenteel geweld in het gezin gepleegd door een (doorgaans thuiswonende afhankelijke) jeugdige of jongvolwassene,

dat gericht is op (een van) de ouders. Het gaat om herhaaldelijk en ernstig geweld (geen 'normale' puberteitsconflicten). Het geweld kan psychisch, fysiek en seksueel zijn, met financiële afpersing en materiele schade.

Geweld uitgeoefend door professionals of vrijwilligers of door 'cliënten' tegenover elkaar

In een relatie tussen een cliënt en een professional of een vrijwilliger kan ook geweld voorkomen. Zowel geweld van een professional/vrijwilliger richting een client als andersom komt voor. Geweld door professionals is in eerste instantie de verantwoordelijkheid van de organisatie waar de professional werkzaam is. Daarnaast kan mishandeling van "cliënten" gemeld worden bij de Inspectie voor de gezondheidszorg.

Dierenmishandeling en huiselijk geweld

Plegers van ernstig huiselijk geweld maken zich ook vaak schuldig aan dierenmishandeling. Dat is bekend uit onderzoek onder vrouwen in opvangcentra. Meer dan de helft van hen geeft aan dat de partner ook het huisdier mishandelde. In een kwart van de gevallen begon de mishandeling bij het huisdier. Een pleger van huiselijk geweld kan een huisdier lichamelijk mishandelen, als 'wapen' inzetten of gebruiken om iemand te bedreigen, manipuleren, controleren, vernederen, bang te maken of te dwingen in de relatie te blijven.

Vormen geweld in afhankelijkheidsrelaties

Geweld in afhankelijkheidsrelaties kan dus zeer diverse vormen aannemen.

Deze Regiovisie richt zich op alle verschijningsvormen, zoals:

- Fysieke mishandeling of verwaarlozing
- Emotionele/psychische mishandeling of verwaarlozing
- Seksueel geweld/ -misbruik
- Getuige van geweld en de gevolgen daarvan in het gezin/(ex)partnergeweld
- Kindermishandeling door falsificatie
- Stalking
- Financiële uitbuiting

2.3 Zicht op geweld in afhankelijkheidsrelaties

In Nederland worden ieder jaar zo'n 200.000 mensen slachtoffer van geweld in afhankelijkheidsrelaties. Het is daarmee de meest omvangrijke vorm van geweld in onze samenleving. Zo'n 45 procent van de Nederlanders tussen de 18 en 70 jaar was ooit slachtoffer van een vorm van geweld in huiselijke kring. Jaarlijks worden er ruim 63.000 gevallen bij de politie gemeld. Door angst, schaamte en schuldgevoelens komt slechts een klein deel aan het licht. Voor een adequate aanpak is goede samenwerking tussen professionals cruciaal.

Beeld Zuid-Limburg

In Nederland worden de meldingen bij Veilig Thuis geregistreerd. In Zuid-Limburg gaat het jaarlijks om 4.200 tot 4.300 meldingen. Veilig Thuis adviseert ook over (gevallen van) geweld in afhankelijkheidsrelaties. In 2022 ging het in Zuid-Limburg om 5.285 adviesaanvragen. Ook in onze regio wordt lang niet elk incident gemeld. Wat zichtbaar is, is dus het topje van de ijsberg. Aan een melding zijn vaak al meerdere incidenten voorafgegaan. Ook blijkt uit cijfers dat het geweld niet altijd direct stopt. Het aantal

geregistreerde meldingen geeft dus geen goede weergave van de werkelijke situatie in onze regio.

Daarnaast kampen de meeste gezinnen met problemen die (mogelijk) een gevolg zijn van het geweld zoals traumaklachten, hechtingsproblematiek, emotionele onveiligheid bij kinderen en probleemgedrag zoals spijbelen of het plegen van delicten. Onderzoek laat zien dat de diverse probleemcategorieën niet los van elkaar staan¹. Vaak is sprake van een opeenstapeling van problemen. Dit beeld is herkenbaar voor Zuid-Limburg.

Het aantal meldingen bij Veilig Thuis Zuid-Limburg per 10.000 inwoners ligt in het tweede half jaar van 2022 nagenoeg gelijk aan het totaal in Nederland. Het aantal meldingen lag met name in 2021 iets hoger lag dan het gemiddelde in Nederland.

Het aantal adviesvragen per 10.000 inwoners ligt in Zuid-Limburg vanaf het eerste halfjaar van 2022 hoger dan het landelijk gemiddelde. In vergelijking met Nederland was er in onze regio eind 2020 en gedurende het gehele jaar 2021 nog sprake van een lager aantal adviesvragen per 10.000 inwoners.

Een complex en hardnekkig probleem

In 13 Veilig Thuis-regio's heeft het Verwey-Jonker Instituut een jaar lang ruim 800 huishoudens gevolgd na een melding bij Veilig Thuis van partnergeweld of kindermishandeling. De resultaten van deze cohortstudie laten zien dat huiselijk geweld een complex en hardnekkig probleem is dat aan de aanpak hoge eisen stelt, maar dat deze aanpak wél vruchten afwerpt:

- In 21% van de partnerrelaties en gezinnen is het geweld daadwerkelijk na een jaar gestopt. Dat is vergelijkbaar met een eerder onderzoek uit 2020. Toen was het geweld in 19% van de gezinnen na een jaar gestopt.
- Het percentage gezinnen waar nog sprake is van frequent of ernstig partnergeweld neemt af van 83% naar 63% bij de tweede meting. Dit is een significant sterkere afname dan in de tweede cohortstudie uit 2020, maar hierbij is sprake van een klein effect. Er is nog steeds in bijna twee derde van de relaties en gezinnen na een jaar sprake van frequent en ernstig partnergeweld en kindermishandeling.
- Er is sprake van gemiddeld 178 veelal ernstige incidenten in het jaar vóór melding bij Veilig Thuis.
- Bijna alle kinderen in het onderzoek (91%) hebben te maken met kindermishandeling maar er wordt landelijk in de tweede meting een significante afname gezien. Zuid-Limburg wijkt hierin af ten opzichte van de landelijke onderzoekspopulatie. In Zuid-Limburg zien we geen afname van het aantal kinderen met klinisch trauma en neemt het gevoel van algehele welzijn (minimaal) af. Dit vraagt om een nadere duiding. Feit is dat de meeste kinderen nog steeds te maken hebben met forse conflicten (tussen de ouders) thuis.

1

2e cohortstudie Verwey-Jonker Instituut: Een kwestie van lange adem / 3e cohortstudie Verwey-Jonker Instituut: Huiselijk geweld: een complex en hardnekkig probleem.

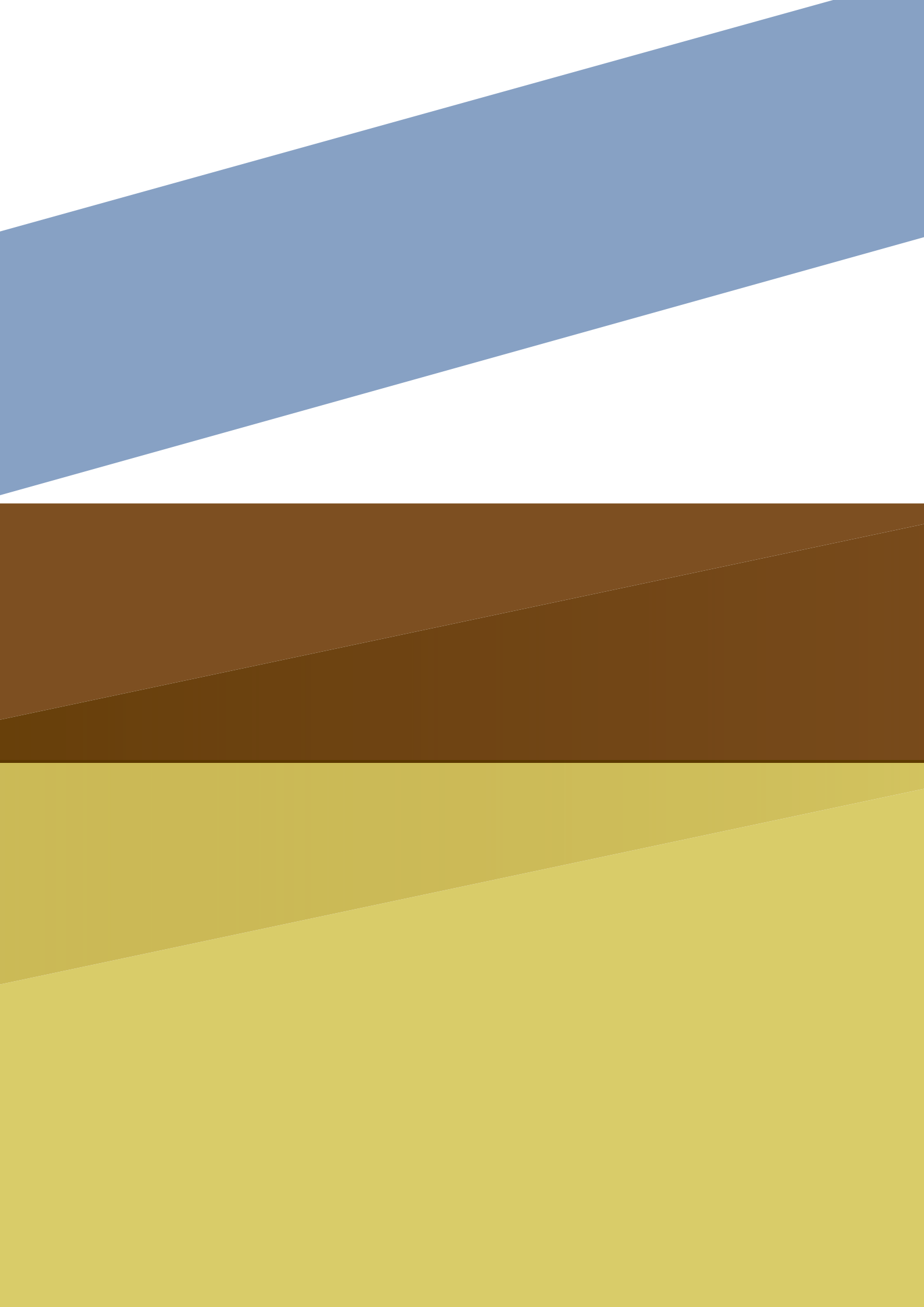
2.4 Conclusie

Er is anno 2023 nog altijd sprake van ernstig of veelvuldig geweld in partnerrelaties en gezinnen. Ondanks alle inspanningen is er nog een lange weg te gaan om dit geweld te laten stoppen. Daarnaast weten we ook dat we niet alles in beeld hebben. Geweld in afhankelijkheidsrelaties bevindt zich in de taboesfeer, waardoor het vaak lang duurt voordat men hulp vraagt. Het voortduren van geweld heeft zowel op de korte als lange termijn grote gevolgen.

De aanpak van huiselijk geweld is, zoals blijkt uit de derde cohortstudie van het Verwey-Jonker Instituut, een complex en hardnekkig probleem dat een duurzame en gerichte aanpak vergt en vooral ook integraliteit via multidisciplinair en systematisch (samen)werken. Daarbij is het zaak om niet te snel met een probleem aan de slag gaan, maar eerst een zorgvuldige verklarende probleemanalyse te doen, gericht op alle betrokken gezinsleden. Hierbij wordt ook gekeken naar de onderliggende problematiek en mogelijk aanwezige trauma's. Daarbij hebben specifieke vormen van geweld een eigen specifieke aanpak nodig. Bij sommige vormen van geweld kan het bijvoorbeeld van belang zijn om juist *niet* systemisch te werk te gaan in het kader van de veiligheid van betrokkenen.

Om beter te signaleren en goede (specialistische) hulp te bieden, is (gerichte) scholing en/of training noodzakelijk. Er is meer aandacht nodig voor het soort geweld en de functie van het geweld. Naast het tijdig herkennen en signaleren is het van belang dat er inzicht is in het soort geweld dat wordt gebruikt én de context waarin het voorkomt. Het onderzoek van het Verwey-Jonker Instituut maakt zichtbaar dat er diverse geweldspatronen en daarmee verband houdende problemen zijn die om een gerichte aanpak vragen. Een aanpak die aansluit bij de dynamiek van dit soort geweld. Bijvoorbeeld op het vlak van (ex)-partner geweld (controle en dwang).

Daarnaast blijft het van belang om beschikbare cijfers te duiden en hierover het gesprek te voeren, zeker op onderwerpen waar Zuid-Limburg afwijkt ten opzichte van de landelijke onderzoeksresultaten. Een stijging in het aantal meldingen en adviezen is niet altijd een 'slecht teken'. Het kan bijvoorbeeld ook betekenen dat meer mensen hulp durven te vragen. En dat er meer bewustwording is waardoor er een minder hoge drempel wordt ervaren om advies te vragen of dat het geweld door een melding zichtbaar is geworden. Hierdoor kunnen mensen de juiste ondersteuning ontvangen om het geweld uiteindelijk te laten stoppen, wat uiteraard positief is.



Hoofdstuk 3

De rol van de gemeente en netwerkpartners

3.1 Gemeenten en hun rollen en verantwoordelijkheden

Geweld in afhankelijkheidsrelaties vindt plaats waar mensen leven en wonen. Vaak is er sprake van problemen op meerdere leefgebieden. Een goede aanpak sluit aan op de leefwereld van mensen en vindt zoveel mogelijk plaats in de eigen omgeving. De gemeente heeft op basis van diverse wetten een rol bij geweld in afhankelijkheidsrelaties. Deze gemeentelijke verantwoordelijkheden kunnen opgedeeld worden in 6 categorieën:

1. Preventie

Preventie is essentieel om geweld in afhankelijkheidsrelaties te voorkomen. Elke gemeente is verantwoordelijk voor preventief beleid. Het is daarbij van belang om kennis te hebben van en zicht te hebben op risicofactoren en risicogroepen en te investeren in het versterken van beschermingsfactoren. Primaire preventie valt niet onder de scope van deze Regiovisie. Er wordt vooral gericht op het vergroten van de bewustwording voor zowel inwoners als professionals en signalering.

2. Signaleren

Inwoners

Wanneer inwoners in een situatie van geweld in een afhankelijkheidsrelatie zitten, hebben zij vaak behoefte aan informatie en advies. De gemeente zorgt dat het voor inwoners duidelijk is waar zij hiervoor terecht kunnen, zoals bij Veilig Thuis. Daarnaast stimuleert de gemeente inwoners, desgewenst anoniem, actie te ondernemen wanneer zij een vorm van geweld in een afhankelijkheidsrelatie vermoeden. Onder meer door mensen ervan bewust te maken dat dit vaker voorkomt en dat het juist goed is om hulp te vragen of dit bij iemand bespreekbaar te maken.

Professionals

Professionals² moeten kennis en oog hebben voor signalen van geweld in afhankelijkheidsrelaties en deze signalen bespreekbaar maken. Ze moeten werken met de sinds 2013 verplichte meldcode huiselijk geweld en kindermishandeling. Dit ondersteunt de gemeente via het bieden van trainingen in het herkennen van signalen. Het is vervolgens een gemeentelijke taak om (via haar professionals op dit terrein) actief deze signalen te (laten) onderzoeken en contact te leggen met mogelijke slachtoffers, plegers en eventuele

2

Onder professionals verstaan we iedereen die door hun contact met inwoners signalen kan opvangen. Dit varieert van leerkrachten, leerplichtambtenaren, jongerenwerkers, jeugdgezondheidszorg, ouderenverzorgenden en zorgprofessionals tot sociaal werkers.

omstanders. En zo nodig inwoners te motiveren hulpverlening in te schakelen. Dit laatste is belangrijk omdat dit vaak uit angst, schuldgevoel of schaamte niet gebeurt.

3. Probleemanalyse en planvorming

Als een signaal van geweld in afhankelijkheidsrelaties wordt ontvangen, is het een gemeentelijke taak om ervoor zorg te (laten) dragen dat een adequate veiligheidsbeoordeling wordt uitgevoerd. Deze beoordeling kan leiden tot het opstellen van een plan waarin aandacht is voor directe veiligheid, stabiele veiligheid en herstel binnen het gehele gezinssysteem.

4. Melden

Alle organisaties die betrokken zijn bij deze problematiek, zijn verplicht om volgens de meldcode te werken. Het is de taak van gemeenten om hierop toe te zien. In de meldcode staat hoe bijvoorbeeld een huisarts, kinderopvangmedewerker, leerkracht of hulpverlener moet omgaan met signalen en vermoedens van geweld in afhankelijkheidsrelaties. Het doel hiervan is het zo goed mogelijk in kaart brengen van de signalen om een goede afweging te kunnen maken over de benodigde vervolgstappen. Op basis hiervan kan de juiste hulp worden georganiseerd. In acute of structureel onveilige situaties is en in het geval van een onthulling, moet een melding worden gedaan bij Veilig Thuis. Gezamenlijk wordt dan besloten wat nodig is om passende hulp te organiseren.

5. Ondersteuning en opvang

De vervolgstappen op een melding kunnen verschillend zijn. Het snel zorgen voor een veilige situatie staat hierbij voorop. Het streven is om slachtoffers en plegers in principe in hun eigen omgeving te begeleiden via ambulante hulpverlening. Als blijkt of vermoed wordt dat de aanwezigheid van de pleger in de woning ernstig en onmiddellijk gevaar oplevert voor de veiligheid, kan de burgemeester een gebiedsverbod of een huisverbod opleggen. Externe opvang voor slachtoffers gebeurt alleen als dit voor de veiligheid noodzakelijk is en duurt niet langer dan nodig.

6. Regievoering

Mensen zijn primair verantwoordelijk voor hun eigen leven en hebben dus in de basis zelf de regie hierover. Pas als dat niet meer kan of mogelijk is, komen andere regievormen in beeld. Als er meerdere professionals bij een inwoner of gezin betrokken zijn is duidelijk afgesproken wie eindverantwoordelijk is voor het bieden van zorg, casemanagement en procescoördinatie. Het landelijk 'kwaliteitskader werken aan veiligheid voor lokale teams en gemeenten' is hierbij leidend. Er zijn veel vormen en omschrijvingen van casusregie en procesregie, in de huidige situatie hanteren we een aantal verschillende vormen van regie:

Casusregie (uitgevoerd door lokale veld /Toegang gemeente of gedelegeerd aan zorgaanbieder)

De casusregisseur is de spin in het web en bij voorkeur (centrale) contactpersoon voor het hele (gezins)systeem. De casusregisseur ziet erop toe dat het plan van aanpak wordt uitgevoerd, geëvalueerd en bijgesteld.

Procescoördinatie (door gemeenten impliciet of expliciet ingericht)

Gemeenten dragen GIA-gevallen over van Veilig Thuis aan het voorliggend veld en/of zorgaanbieders. Echter, ook als Veilig Thuis via monitoring zicht wil houden op een situatie, blijft de gemeente eindverantwoordelijk als aanspreekpunt met betrekking tot deze monitorfunctie. Procescoördinatie kan in dat geval worden uitgevoerd zonder contact te hebben met het gezin.

Procesregie/Integrale aanpak door Zorg & Veiligheidshuizen

Sommige problemen van mensen zijn zo complex dat reguliere zorg- en veiligheidsprocessen geen oplossing bereiken. Het Zorg- en Veiligheidshuis neemt dan de (proces)regie en organiseert samenwerking om via casusoverleggen de kennis en expertise van de diverse ketenpartners bij elkaar te brengen. Vervolgens komt men in samenspraak tot de passende integrale aanpak (systemisch of persoonsgericht) en maakt afspraken over de coördinatie en monitoring.

3.2 Samenwerking met netwerkpartners

Het tegengaan van geweld in afhankelijkheidsrelaties is een ingewikkelde opgave waarin veel partijen een rol hebben en effectief moeten samenwerken. Samen met de mensen om wie het gaat. Het vraagt om een planmatige aanpak en structurele afstemming tussen betrokken partijen. Geweld in afhankelijkheidsrelaties kan immers door veel verschillende professionals gesignaleerd worden, het netwerk is enorm. In de aanpak van geweld in afhankelijkheidsrelaties is samenwerking met deze partners binnen de domeinen justitie en veiligheid, zorg & welzijn en onderwijs eveneens essentieel. Daarbij zijn er diverse kernpartners te benoemen die vanuit hun eigen specialisme een bijdrage leveren in de aanpak van geweld in afhankelijkheidsrelaties. Vanuit deze gedachte is voor het opstellen van deze regiovisie nauw met hen samengewerkt. In deze paragraaf gaan we kort in op hun rol en taken. In de bijlage zijn de netwerkpartners uitgebreider beschreven.

- Veilig Thuis (VT);
- Raad voor de Kinderbescherming (RvdK);
- Zorg en Veiligheidshuizen Zuid-Limburg (ZLZVH);
- Jeugdbescherming (GJ);
- Politie;
- Openbaar Ministerie (OM);
- 3RO Reclassering (3RO);
- Vrouwenopvang;
- Centrum Seksueel Geweld (CSG)

Daarnaast is er betrokkenheid geweest vanuit 2 ervaringsdeskundigen en is er betrokkenheid van een afvaardiging van de MO adviesraden uit Zuid-Limburg.

3.2.1 Veilig Thuis Zuid-Limburg

De taken van Veilig Thuis zijn vastgelegd in de WMO 2015 en door het Landelijk Netwerk Veilig Thuis nader uitgewerkt in het handelingsprotocol Veilig Thuis 2019. Veilig Thuis geeft advies aan burgers en professionals bij (vermoedens van) huiselijk geweld en kindermishandeling (de term die Veilig Thuis hanteert voor geweld in afhankelijkheidsrelaties) en neemt bij aanneming van een melding de verantwoordelijkheid voor het zicht op veiligheid over. Zo nodig zet Veilig Thuis Zuid-Limburg de dienst Voor-

waarden & Vervolg in, of de dienst Onderzoek om in kaart te brengen of er daadwerkelijk sprake is van huiselijk geweld of kindermishandeling. Veilig Thuis staat in contact met het gezin en lokale professionals uit het lokale veld. In geval van overdracht aan het lokale veld (gemeenten/ en of hulpverlening), monitort Veilig Thuis Zuid-Limburg of aan de gestelde veiligheidsvoorwaarden is voldaan. Wanneer stabiele veiligheid is bereikt, sluit Veilig Thuis het dossier.

3.2.2 Raad voor de Kinderbescherming (RvdK)

Kinderen hebben recht op een gezonde en stabiele ontwikkeling. Dit is geregeld in het Internationaal Verdrag voor de Rechten van het Kind. In Nederland beschermt de RvdK dat recht voor kinderen die in hun ontwikkeling worden bedreigd en voor hen die worden verdacht van of veroordeeld zijn voor een strafbaar feit. Daarnaast voert de RvdK taakstraffen uit en geeft advies bij adoptie, pleegzorg en complexe scheidingen. Ingrijpen in de (thuis)situatie van een kind wordt niet zomaar gedaan. Is er meer nodig? Dan krijgt het gezin een periode toezicht. Pas in het uiterste geval kan de RvdK de rechter verzoeken om een kind of jongere ergens anders in veiligheid te brengen.

3.2.3 Zorg en Veiligheidshuizen Zuid-Limburg (ZLZVH)

Het Zorg- en Veiligheidshuis is dé plek waar gemeenten, justitiële partners en zorgpartners samenwerken om de meest complexe zorg- en veiligheidsproblemen op het gebied van overlast, criminaliteit, verward gedrag, huiselijk geweld, kindermishandeling en radicalisering aan te pakken.

3.2.4 Gecertificeerde Instellingen

Bureau Jeugdzorg (BJZ)

Bureau Jeugdzorg Limburg is dé instelling voor uitvoering van de maatregelen jeugdbescherming en jeugdreclassering. Jeugdzorg biedt hulp en ondersteuning in die gevallen waar de (kinder)rechter een uitspraak heeft gedaan en een kindbeschermingsmaatregel heeft uitgesproken of jeugdreclassering heeft opgelegd. Daarnaast speelt BJZ een actieve rol in het lokale veld. Dit biedt de mogelijkheid om snel te schakelen van vrijwillige hulp naar gedwongen hulp, of specifieke deskundigheid in te zetten om kindbeschermingsmaatregelen juist te voorkomen.

William Schrikker Jeugdbescherming en Jeugdreclassering (WSG)

William Schrikker Jeugdbescherming & Jeugdreclassering (JB&JR) is binnen de Jeugdzorg gespecialiseerd in het begeleiden van gezinnen waarvan de ouders en/of het kind een beperking heeft. Vaak gaat het om een licht verstandelijke beperking. William Schrikker-instellingen voeren gedwongen maatregelen uit en bieden diverse consultatie- en adviesdiensten.

3.2.5 Politie

In het kader van huiselijk geweld streeft politie naar één ding: zorgen dat het weer veilig wordt thuis. Welke rol en taken politie daarbij uitvoert, verschilt per situatie. Dat kan zijn direct ingrijpen als de situatie erom vraagt. Daarnaast stelt politie feiten vast, doet onderzoek naar strafbare feiten en stemt af met partners over de aanpak.

3.2.6 Openbaar Ministerie (OM)

Het OM zorgt ervoor dat strafbare feiten worden opgespoord en vervolgd, slachtoffers en nabestaanden het gevoel hebben dat er iemand naast hen staat, en dat de samenleving voelt dat het recht bij het OM in goede handen is. Daarvoor wordt samengewerkt met politie en andere opsporingsdiensten. Veelvoorkomende criminaliteit – waaronder huiselijk geweld – wordt afgedaan bij ZSM (Zorgvuldig Snel Maatwerk). Daarin werken politie, reclassering, slachtofferhulp, OM en Veilig Thuis 7x24 uur samen om recht te doen en strafzaken te behandelen. Voor jeugdige verdachten werken deze partners indien nodig samen met de Raad voor de Kinderbescherming, Halt, Bureau Jeugdzorg en William Schrikkergroep. Bureau Jeugdzorg voorziet ook in de begeleiding van deze jeugdigen. Extremere vormen van criminaliteit (doodslag, moord, grote drugszaken) worden behandeld door de afdeling Onderzoeken & Ondernijning. Als (trieste) voorbeelden gelden gevallen van femicide en mensenhandel.

3.2.7 Drie Reclasseringsorganisaties (3RO)

Het reclasseringswerk in Nederland wordt uitgevoerd door drie reclasseringsorganisaties (3RO):

- Reclassering Nederland (RN) www.reclassering.nl
- Stichting Verslavingsreclassering GGZ (SVG) www.svg.nl
- Stichting Leger des Heils Jeugdbescherming & Reclassering www.legerdesheils.nl/reclassering

Deze drie verschillen van elkaar wat betreft geschiedenis, visie, omvang, structuur en manier van werken. In de praktijk werken ze nauw met elkaar samen om criminaliteit te voorkomen en recidive terug te dringen.

3.2.8 Vrouwenopvang

De Vrouwenopvang is er voor vrouwen en hun kinderen uit regio Zuid-Limburg die ernstig worden bedreigd door hun partner of familie, of die gevlucht zijn uit een situatie van geweld. Deze vrouwen hebben vanwege de veiligheidsrisico's een (vaak anonieme) opvangplek nodig. Dit doet XONAR Vrouwenopvang voor de regio Maastricht Heuveland en de Westelijke Mijnstreek en Levanto Vrouwenopvang voor de regio Parkstad. Daarnaast heeft de Vrouwenopvang in Zuid-Limburg een landelijke opvangfunctie als opvang in de eigen regio niet beschikbaar is of als er vanwege veiligheidsredenen buiten de eigen regio opvang noodzakelijk is. Ook biedt de Vrouwenopvang ambulante begeleiding als er sprake is van geweld in afhankelijkheidsrelaties.

3.2.9 Centrum Seksueel Geweld Limburg (CSG)

Slachtoffers van een ongewenste seksuele ervaring (online of offline) kunnen bij het Centrum Seksueel Geweld Limburg terecht voor advies of medische, forensische en psychologische hulp. Het Centrum Seksueel Geweld (CSG) Limburg is een samenwerking tussen het Maastricht UMC+, XONAR, GGD Zuid Limburg, GGD Limburg-Noord, Politie-eenheid Limburg, Slachtofferhulp Nederland en de Limburgse gemeenten.



Hoofdstuk 4

Basis voor de nieuwe regiovisie

4.1 Inleiding

Dit hoofdstuk beschrijft de vorming van deze nieuwe Regiovisie voor de periode 2024-2031. De basis hiervoor vormen de resultaten van het Verwey-Jonkeronderzoek (zie paragraaf 2.3.2), de evaluatie van de regiovisie Geweld Hoort Nergens Thuis Zuid-Limburg 2019 – 2022 en het landelijke programma Toekomstscenario kind- en gezinsbescherming (hierna: Toekomstscenario). Aan de hand van een door partners ingevulde vragenlijst is inzichtelijk gemaakt wat resultaten en effecten zijn van de eerdere regiovisie, wat goed ging en wat beter kan. Ook vonden verdiepende sessies plaats met verschillende partners.

4.2 Landelijk programma Toekomstscenario kind en gezinsbescherming

In 2018 startte dit programma met de ambitie om huiselijk geweld en kindermishandeling terug te dringen, de schade ervan te beperken en zo de cirkel van geweld (de overdracht van generatie op generatie) te doorbreken. Het is in de loop van 2022 geïntegreerd in het programma van de ministeries van J&V en VWS en de VNG. Hierin wordt nauw samengewerkt met de partners in het veld. Het Toekomstscenario is gebaseerd op vier basisprincipes:

- Gezinsgericht;
- Rechtsbeschermend & transparant;
- Lerend;
- Eenvoudig.

Het Toekomstscenario beoogt een dusdanige manier van werken dat ouders, kinderen en volwassenen bij wie veiligheidsproblematiek speelt, zich gehoord en ondersteund voelen. Een manier van werken die gezinnen uitnodigt en motiveert om samen met professionals duurzame resultaten te boeken. Maar die ook professionals uitnodigt om te doen wat nodig is, denkend vanuit mogelijkheden. Daarbij staan zij náást het gezin en/of huishouden, niet erbóven.

Het is belangrijk om een cultuur te creëren waarin professionals met en van elkaar leren en die bij professionals de angst vermindert om fouten te maken. En die bij ouders, opvoeders en volwassenen het gevoel wegneemt dat óver hen wordt beslist in plaats van mét hen. Tot slot is het van belang dat er in de gemeenten sterke wijkteams zijn die nauw samenwerken met partners van gecertificeerde instellingen, Veilig Thuis en de Raad voor de Kinderbescherming (zij vormen samen het beoogde regionaal veiligheidsteam). De vorming van deze sterke lokale teams past in

de hervormingsagenda Jeugd. Bij het opstellen van deze visie én in het Whitepaper zijn dan ook deze onderdelen van het Toekomstscenario meegenomen.

4.3 Conclusies

De belangrijkste conclusies uit het Verwey-Jonkeronderzoek, de evaluatie en de ontwikkelrichting van het Toekomstscenario kennen veel overlap. Conclusies die we meenemen in de nieuwe regiovisie vanaf 2024 zijn:

- **Signalering en bewustwording;** het verbeteren van signaleringsvaardigheden van professionals heeft blijvende aandacht nodig. Dat geldt ook voor het vergroten van bewustwording bij burgers en het activeren van burgers om hulp en advies te vragen.
- **Werken vanuit de gezamenlijke visie gefaseerd samenwerken aan veiligheid;** dit is één van de speerpunten vanuit het landelijk programma Geweld Hoort Nergens Thuis die ook in het Toekomstscenario is opgenomen.
- **Het versterken van de lokale (wijk)teams;** dit is een speerpunt van het Toekomstscenario en komt tot uiting via het systeemgericht werken en meer focus op onderliggende problematiek.
- **Eén aanspreekpunt/regie;** ook dit is een speerpunt in het Toekomstscenario. Te vaak wordt regie onvoldoende belegd en is onduidelijk wat er dan van een regisseur wordt verwacht. De regie moet daarom verbeteren, waarbij belangrijk is dat gezinnen zoveel mogelijk één aanspreekpunt krijgen.
- **Deskundigheidsbevordering;** uit de evaluatie van de regiovisie blijkt dat er veel behoefte is aan deskundigheidsbevordering. De multidisciplinaire trainingen in de visie samenwerken aan veiligheid werden als good practice genoemd.
- **Samenwerking en lerende netwerken;** we blijven ons ontwikkelen door samen te leren van praktijksituaties. Lerende netwerken versterken de professionaliteit en zorgen voor een betere samenwerking. Dit moet onder meer worden uitgebreid naar bestaande overleggen.
- **Systeemgericht werken** (met oog voor en kennis van geweldsdynamiek en de verschillende rollen: pleger en slachtoffer en eventuele kinderen, en aandacht voor traumasensitiviteit en gendersensitiviteit); de systeemgerichte aanpak wordt in de evaluatie van de regiovisie genoemd als een belangrijke succesfactor.
- **Integrale sturing;** dit kwam sterk naar voren in de evaluatie en is opgenomen in het Toekomstscenario. Hier ligt een belangrijke rol voor de bestuurlijke commissie Zorg en Veiligheid
- **Transparant/overzichtelijk netwerk;** uit de evaluatie blijkt dat er (te) veel initiatieven zijn. Dit moet inzichtelijker en meer één geheel worden. Een grondige analyse van de huidige inrichting van het GIA-Landschap in Zuid-Limburg is nodig, mét aandacht voor de overlegstructuur (nut en noodzaak).

Hoofdstuk 5

Ambitie en ontwikkellijnen

5.1 Inleiding

Veiligheid creëren door geweld in afhankelijkheidsrelaties volledig te stoppen. Dat is onze niet geringe ambitie. Want om leren en verbeteren gemeengoed te laten worden, moeten we met elkaar grote doelen stellen. 'De Beweging van 0' was hierbij onze inspiratiebron. Deze beweging gaat uit van de gedachte dat je meer bereikt als je ideële doelen leidend maakt. Daarom stellen wij nu 'nul-ambities' op de ontwikkellijnen die in deze regiovisie worden uitgewerkt. De aanpak van geweld in afhankelijkheidsrelaties is immers

een beweging waarbij de ambitie niet groot genoeg kan zijn!

Deze algemene ambitie van de samenwerkingspartners hebben, samen met landelijke richtlijnen, geleid tot een gezamenlijke centrale ambitie en een aantal uitgangspunten voor deze nieuwe regiovisie. Deze zijn vertaald in drie ontwikkellijnen waarin we aangeven hoe wij onze ambitie willen behalen: Samen zien, Samen leren – Samen werken en Samen doen!

5.2 Gezamenlijke ambitie

Gezamenlijke ambitie

Samen doorbreken we de cirkel van geweld: wij creëren veiligheid, signaleren vroegtijdig, stoppen geweld in afhankelijkheidsrelaties blijvend, we waarborgen duurzaam herstel en pakken onderliggende problemen aan.

Wij doorbreken de intergenerationele overdracht van geweld (in gezinnen): wij organiseren directe veiligheid, creëren stabiele veiligheid en organiseren duurzaam herstel.

Dit willen we voor iedereen: van -9 maanden tot 100+ jaar.

Waar willen we met elkaar naartoe?

In de regio Zuid-Limburg is er sprake van een betrouwbaar, inzichtelijk én lerend netwerk ten behoeve van de aanpak van geweld in afhankelijkheidsrelaties.

Een netwerk waarin met partners in het sociaal-, veiligheids- en medisch domein en Veilig Thuis duurzaam en effectief wordt samengewerkt aan het vergroten van veiligheid in huiselijke kring en de aanpak van onderliggende problemen.

Werken volgens de visie gefaseerd samenwerken aan veiligheid is duurzaam geborgd in situaties waarin zorgen bestaan over veiligheid en/ of sprake is van structurele onveiligheid.

Samenwerken waarbij niet enkel vanuit eigen organisatiebelang wordt gedacht is een vanzelfsprekendheid waarbij er blijvend wordt geïnvesteerd in het elkaar leren kennen op de verschillende vakgebieden en het optimaal benutten van elkaars expertise.




Professionals weten hoe zij concreet moeten handelen vanuit hun eigen rol en professie en stellen daarnaast anderen in staat hun aandeel te leveren en expertise bij te dragen. Daarbij staat een grondhouding centraal vol nieuwsgierigheid, openheid, transparantie, oprecht contact en medemenselijkheid.

Professionals betrokken bij de aanpak van huiselijk geweld en kindermishandeling ervaren voldoende ondersteuning door hun organisatie en de politiek om besluiten te kunnen nemen en op te schalen of te escaleren als er stagnatie of onvoldoende beweging optreedt.

Ondersteuning van de uitvoering is van groot belang. Gezamenlijk en domeinoverstijgend reflecteren en leren (op basis van wetenschappelijke inzichten) is hierbij belangrijk. De ervaringen en expertise uit het netwerk wordt hierbij ingezet en ondersteuning wordt georganiseerd waar nodig en gewenst.

Structurele aandacht voor de aanpak geweld in afhankelijkheidsrelaties (van -9 maanden tot 100+ jaar) en integrale sturing is bij alle betrokken organisaties verzekerd op alle niveaus: bestuurlijk en uitvoerend, regionaal en lokaal.

5.3 Ontwikkellijnen

Ontwikkellijnen norm = 0 ambitie	
Veiligheid is een verantwoordelijkheid van ons allemaal!	
<p>Samen zien! (signalering & bewustwording)</p> 	<ul style="list-style-type: none"> 0 kinderen/volwassenen blijven ongezien als het gaat om geweld in afhankelijkheidsrelaties. 0 kinderen/volwassenen die geen hulp durven vragen wanneer er sprake is van geweld in afhankelijkheidsrelaties.
<p>Samen leren, samen werken! (interne processen)</p> 	<ul style="list-style-type: none"> 0 professionals werken alleen/op een eiland/moeten het wiel alleen uitvinden. 0 professionals leren niet van opgedane ervaringen en het netwerk.
<p>Samen doen! (uitvoering)</p> 	<ul style="list-style-type: none"> 0 kinderen/ouders/volwassenen zijn zonder hulp in situaties van huiselijk geweld/kindermishandeling.



Hoofdstuk 6

Ontwikkellijn Samen Zien!



6.1 Inleiding

Als hulpverlening nodig is, heeft het geweld vaak al ernstige vormen aangenomen.

Getuigen, omstanders, ervaringsdeskundigen en professionals kunnen een belangrijke rol spelen om slachtoffers ertoe te bewegen eerder hulp te zoeken. Vroege signalering zorgt er immers voor dat er eerder hulp ingezet kan worden. Erger geweld kan zo worden voorkomen, en er is (waarschijnlijk) minder 'zware' hulpverlening nodig.

Geweld in afhankelijkheidsrelaties bevindt zich nog te vaak in de taboesfeer. Het geweld kan zo jarenlang voortduren, soms zelfs van generatie op generatie. Ook omdat het veel te lang duurt voor mensen signalen hiervan herkennen, bij zichzelf of in hun omgeving. Om ervoor te zorgen dat de problematiek eerder in beeld komt, moet het voor direct-betrokkenen, omstanders en professionals makkelijker en normaal worden om zorgen bespreekbaar te maken en de verantwoordelijkheid te nemen om in actie te komen. Bewustwording kan hierbij helpen. Als mensen in de omgeving van slachtoffers eerder in actie komen, kunnen slachtoffers mogelijk eerder worden geholpen. En als het gesprek makkelijker wordt gevoerd over geweld in afhankelijkheidsrelaties, zoeken slachtoffers mogelijk eerder hulp. Daarom willen we bereiken dat zoveel mogelijk mensen bekend zijn met Veilig

Thuis als hét advies- en meldpunt voor huishoudelijk geweld en kindermishandeling, en dat zij de weg naar Veilig Thuis snel en makkelijk kunnen vinden.

Kinderen versterken

Te veel kinderen hebben het thuis moeilijk. Ze leven in enorme stress door spanningen in het gezin en krijgen onvoldoende steun van een volwassene. Wat we signaleren is vaak het topje van de ijsberg: er gaat een wereld onder schuil die wij niet zien. Onderzoek van het Verwey-Jonker Instituut toont aan dat het vaak om meerdere incidenten gaat. Daarnaast spelen er veelal op meerdere vlakken tegelijk problemen zoals verslavingsproblemen, psychische klachten, een scheiding van ouders of schulden. Bekend is dat langdurige spanning voor grote problemen kan zorgen, zelfs al bij ongeboren kinderen. Doordat de hersenen van kinderen nog in ontwikkeling zijn, zijn zij extra gevoelig voor schade door stress. Daardoor kunnen kinderen later psychische problemen krijgen, gedragsproblemen of lichamelijke ziektes. Zo worden kinderen opnieuw slachtoffer. Soms ook plegen zij zelf geweld op latere leeftijd. Allemaal veroorzaakt door chronische stress. Een veilige thuisomgeving is dan ook een basisvoorwaarde voor kinderen om zich goed te kunnen ontwikkelen.

In deze ontwikkellijn staat bewustwording centraal, en het zo vroeg mogelijk signaleren van problematiek om erger te voorkomen. Daarnaast hebben we een gezamenlijk belang om kinderen bewust te maken van huiselijk geweld en kindermishandeling en om hen veerkrachtiger te maken. Veerkracht is het vermogen om terug te kunnen veren, goed te functioneren en door te groeien, óók na ingrijpende ervaringen. Ook verkleint het de kans op trauma's op latere leeftijd.

6.2 Wat doen we nu (al)?

Er wordt veel ondernomen en geïnvesteerd in onze regio. De meldcode is bekend bij (de meeste) professionals. Er wordt veel geïnvesteerd in het trainen van zowel professionals als aanstaande professionals in de basistraining meldcode en de training aandachtsfunctionarissen. Ook wordt het aanbod van e-learnings ten behoeve van signalering en bewustwording jaarlijks gedeeld met vrijwilligers. Verder is er op diverse manieren aandacht voor bewustwording voor inwoners in Zuid-Limburg, bijvoorbeeld in de vorm van een online-campagne, maar ook via een fysieke campagne. Zo heeft in Heerlen, Maastricht en Sittard-Geleen de expositie 'Wij... Doorbreken de cirkel van geweld' plaatsgevonden, zowel in de openbare ruimte als op de locaties van de Hogeschool Zuyd.

Daarnaast is de aanpak van Handle with Care geïmplementeerd in heel Zuid-Limburg. Handle with Care heeft als doel kinderen die thuis een huiselijk geweldsincident meemaken snel op school sociale steun te bieden. Deze steun is belangrijk om de korte- en langetermijneffecten van stress te verminderen.

We laten verder gastlessen geven op basisscholen, waarbij leerlingen in de bovenbouw op een toegankelijke manier voorlichting krijgen over huiselijk geweld en kindermishandeling. Daarnaast hebben we tijdens de looptijd van de regiovisie Geweld Hoort Nergens Thuis diverse sessies georganiseerd waar ervaringsdeskundigen hun verhaal konden delen met professionals en bestuurders.

6.3 Welke ontwikkeling willen we doormaken?

Vergroten van veerkracht en veiligheid

Het vergroten van zowel veerkracht als het vergroten van veiligheid en bereiken van duurzame veiligheid voor alle gezinnen/huishoudens in de regio Zuid-Limburg is ons uitgangspunt. De ambitie is dat niemand (kinderen en volwassenen) ongezien blijft als het gaat over geweld in afhankelijkheidsrelaties. Daarbij willen we een situatie bereiken waarin iedereen om hulp durft te vragen. Zowel volwassenen als kinderen moeten hun vraag kunnen stellen zonder het gevoel te hebben dat er over hen geoordeeld wordt. Ze moeten ook weten waar ze met hun vragen of zorg terecht kunnen. Van professionals verwachten we een grondhouding vol nieuwsgierigheid, openheid, transparantie, oprecht contact en medemenselijkheid.

Transparant netwerk & ervaringsdeskundigheid

Professionals moeten weten hoe zij concreet kunnen handelen vanuit hun eigen rol en professionaliteit. Ze stellen daarnaast anderen in staat hun aandeel en expertise bij te dragen. De realiteit leert dat deze problematiek, ondanks de

aanwezige kennis en diverse trainingen, langdurige aandacht vraagt. Het trainen van professionals en het verrijken van kennis en vaardigheden blijft daarom ook in de toekomst noodzakelijk. Vanuit de praktijk bestaat die behoefte ook. Het gaat immers om een complex thema. Huiselijk geweld en kindermishandeling signaleren en op een goede manier bespreekbaar te maken, is geen gemakkelijke opgave voor zowel de betrokkenen als de professional. Dit vraagt sensitiviteit, tijd en ruimte, kennis, vaardigheden en ervaring.

We gaan ook kijken waar we professionals kunnen versterken op het vergroten van hun signaleringsvaardigheden. Tegelijk weten we dat steun van een betrouwbare volwassene in de omgeving minstens zo belangrijk is als professionele hulp om de geweldscirkel te doorbreken. Onze inzet is dan ook dat steunfiguren en professionals zich bewust zijn van de schadelijke effecten van langdurige stress, dat ze weten hoe ze daarmee moeten omgaan en hoe zij traumasensitief kunnen handelen.

Ervaringsdeskundigen vervullen een belangrijke brugfunctie tussen systeem- en leefwereld, tussen theorie en praktijk en hulpverlening. We gaan daarom in de komende jaren hun inzet uitbreiden en een structurele plek geven binnen de Zuid-Limburgse samenwerking.

Tot slot is ook het vergroten van kennis een speerpunt. Daarin gaat het zowel om (gebruik van) ervaringen (ervaringsdeskundigheid) en praktijkkennis (van en door professionals) als om wetenschappelijke kennis (op basis van onderzoek en zoveel mogelijk evidence based).

Bij het verwezenlijken van deze ontwikkelrichting hanteren we de onderstaande focuspunten en deelambities:

Ontwikkellijn Samen Zien!

Vroegtijdige Signalering & Bewustwording, Tijdige samenwerking, Deskundigheid

0 Ambitie

- 0** kinderen/volwassenen blijven ongezien als het gaat om geweld in afhankelijkheidsrelaties.
- 0** kinderen/volwassenen die geen hulp durven vragen wanneer er sprake is van geweld in afhankelijkheidsrelaties.

Iedereen kent en herkent signalen van geweld in afhankelijkheidsrelaties en ook de gevolgen ervan en weet wat hij/zij dan kan doen.

6.4 Wat betekent dit concreet voor de komende periode?

- We blijven investeren in deskundigheidsbevordering voor zowel professionals als inwoners. Het gebruik van de meldcode en werken op basis van een gedeelde visie vormt daarbij een stevig fundament. Thema's zijn onder meer het vergroten van veerkracht, veiligheid en traumasensitiviteit.
- De aanpak van kindermishandeling start met bewustwording. We zetten ook in de komende jaren in op deze bewustwording en delen de werkzame elementen. Daarbij werken we op basis van wat werkt, mét aandacht voor de praktische dilemma's en uitdagingen.
- Voor professionals in Zuid-Limburg faciliteren we een kwalitatief en een uniform/multidisciplinair trainingsaanbod dat bijdraagt aan de ambitie en aansluit op hun behoefte.
- Uit onderzoek blijkt dat er vijf patronen te herkennen zijn achter geweld. Hoewel ieder gezin uniek is, kunnen onderzoekers gezinsprofielen onderscheiden. Weet hebben van deze profielen en ze kunnen herkennen, helpt om te begrijpen wat er speelt en om snel de juiste hulp in te zetten.
- We evalueren de manier hoe de meldcode is ingebed binnen gemeenten en andere netwerkpartners en of we in de praktijk ook echt doen wat met elkaar is afgesproken. We zijn ook alert op wat er nog beter kan, inclusief de borging en monitoring hiervan.
- We organiseren activiteiten in het kader van bewustwording en signalering gericht op kinderen/jongeren en volwassenen zoals Handle with Care en laten gastlessen geven binnen het onderwijs. Ook organiseren we activiteiten op het gebied van ouderenmishandeling. Dit doen we op basis van een jaarlijks plan en agenda.
- We geven ervaringsdeskundigen een stevigere en meer structurele rol in de aanpak van geweld in afhankelijkheidsrelaties en onderzoeken hoe dat het beste kan gebeuren.

Bovenstaande activiteiten worden verder uitgewerkt in het uitvoeringsplan van deze regiovisie.

Raakvlakken andere programma's/reikwijdte Regiovisie

Bewustwording en (vroeg)signalering maken onderdeel uit van een groot aantal programma's in de regio, zoals het Integraal Zorg Akkoord (IZA), Gezond en Actief Leven Akkoord (GALA), Preventie met gezag, Nu niet zwanger, Positieve gezondheid, Kansrijke start en Veiligheid Voorop. We zien de grote waarde om waar mogelijk samen te werken, elkaar te versterken of anderszins bij te dragen aan deze programma's/aanpakken. In gezinnen/systemen waar huiselijk geweld en/of kindermishandeling voorkomt, spelen vrijwel altijd meerdere problemen. De betreffende programma's hebben dan ook vaak dezelfde doelgroep en er zijn veel raakvlakken. Echter, deze programma's maken zelf géén onderdeel uit van deze regiovisie.

Gedurende de looptijd van de regiovisie sluiten we wel aan bij andere en nieuwe landelijke, regionale en lokale ontwikkelingen die raakvlakken hebben met het thema geweld in afhankelijkheidsrelaties.

Hoofdstuk 7

Ontwikkellijn Samen leren, samen werken!



7.1 Inleiding

In Zuid-Limburg is in de afgelopen jaren gebouwd aan een goede cultuur van samenwerken. Samenwerkingspartners zoeken elkaar inmiddels steeds vaker op, zeker als het gaat om complexere problematiek. De positieve ervaringen hiermee, maar ook de overtuiging dat er méér uit de samenwerking valt te halen, maken dat we hierin de komende jaren een volgende stap hierin zetten.

In de aanpak geweld in afhankelijkheidsrelaties hebben we elkaar als netwerkpartners namelijk hard nodig. Omdat er vrijwel altijd meerdere problemen spelen, kan één organisatie nooit alle problemen op eigen kracht oplossen. Ook het snel bijschakelen van specialistische kennis en hulp, bijvoorbeeld op het gebied van trauma blijkt goed te werken in de aanpak. Ook de onderliggende problematiek zoals (alcohol/drugsverslaving en/of schulden en armoede) vraagt om samenwerken en het benutten van elkaars expertise.

Ten slotte weten we uit de praktijk dat lerende netwerken bijdragen aan een effectievere aanpak van bijvoorbeeld strafbare kindermishandeling.

De ontwikkellijn Samen leren, Samen werken! gaat dan ook vooral over het gezamenlijk verantwoordelijk zijn. Over samen werken aan een oplossing en aan een effectieve aanpak. Over het gezamenlijk benutten van kennis over interventies die werken. En over gezamenlijk leren van fouten om de kans op herhaling zo klein mogelijk te maken. We willen immers allemaal dat het geweld duurzaam stopt. We leren met en van elkaar om dit gezamenlijk doel te bereiken.

7.2 Wat doen we (nu) al?

Samenwerken

In elke gemeente is een zogeheten 'triagetafel' ingericht waaraan meldingen van geweld in afhankelijkheidsrelaties worden besproken en beoordeeld. Daarnaast is er een zogenaamd Multidisciplinair overleg (MDA++) waaraan een aantal vaste partners deelnemen, zoals Veilig Thuis, politie en Zorg- en Veiligheidshuizen. Hier worden situaties besproken waarin sprake is van structureel geweld met een hoog risico. Desgewenst kunnen extra specialisten toegevoegd worden, zoals GGZ-specialisten of specialisten op het gebied van stalking.

Ook op beleidsniveau- en middenkader niveau wordt de goede samenwerkingscultuur steeds zichtbaarder. Zo is er een zeswekelijks overleg door de ambtelijke adviesgroep GIA. Hieraan nemen de 16 Zuid-Limburgse gemeenten deel en een aantal samenwerkingspartners: Levanto, XONAR (organisaties die de Vrouwenopvang vormgeven), Veilig Thuis, de Politie, de Zorg- en Veiligheidshuizen en het OM.

Trainen en opleiden

In de afgelopen vier jaar is veel geïnvesteerd in het trainen van professionals. In veel organisaties zijn er ook aandachtsfunctionarissen opgeleid, die als vraagbaak fungeren voor collega's op het gebied van huiselijk geweld en kindermishandeling. Daarnaast zijn er specifieke trainingen aangeboden bijv. op het gebied van mensenhandel.

Een belangrijke nieuwe ontwikkeling in onze regio zijn de trainingen in de visie gefaseerd samenwerken aan veiligheid die in opdracht van de Vereniging van Nederlandse Gemeenten (VNG) en de Gemeentelijke Gezondheidsdiensten en Gemeentelijke Hulpverleningsorganisaties in de Regio (GGD GHOR) is ontwikkeld en omarmd wordt door alle relevante partijen. In Zuid-Limburg is een maatwerktraining 'Samen voor veiligheid' beschikbaar waaraan sinds 2020 liefst 400 professionals hebben deelgenomen.



Lerende netwerken

In het kader van het landelijke programma Veiligheid Voorop is er in Limburg een regionaal netwerk Zorg Straf (RNZS) ingericht. Hierin werken OM, 3 Reclasseringsorganisaties, Raad voor de Kinderbescherming, Politie, Veilig Thuis Noord- en Midden-Limburg, Veilig Thuis Zuid-Limburg, projectleiders centrumgemeenten, de Zorg- en Veiligheidshuizen, Mondriaan GGZ, Rooyse Wissel en Bureau Jeugdzorg samen. Hun ambitie: een goedlopende, vroegtijdige samenwerking in het tegengaan van huiselijk geweld en kindermishandeling. In dit kader worden op beleids- en middenkader niveau afgesloten casuïstiek besproken die in Limburg heeft gespeeld. Zaken waarin het niet goed ging en waarin een betere samenwerking misschien escalatie had kunnen voorkomen, maar ook zaken waarin een goede en vroegtijdige samenwerking tot succes leidde. Het lef om fouten te erkennen in het gezelschap van andere organisaties creëert saamhorigheid en maakt het maken van afspraken voor verbetering effectiever. Positieve praktijkvoorbeelden zet immers aan tot verandering en actie.

Leren van praktijksituaties gebeurt inmiddels ook via geanonimiseerde casusreflectie (lerend netwerk Forensisch-medische expertise bij kindermishandeling FMEK). Dit vindt plaats in een gezamenlijk overleg tussen artsen (uit ziekenhuizen), vertrouwensartsen VT, Raad voor de Kinderbescherming, politie en OM.

7.3 Welke ontwikkeling willen we doormaken?

Binnen de problematiek van de gezinnen die gemeld worden bij Veilig Thuis gaat het veelal om ernstige en veelvuldige incidenten van kindermishandeling en partnergeweld. Er spelen bijna altijd meer grote problemen en ook komen er traumaklachten bij ouders en kinderen, hechtingsproblematiek of emotionele onveiligheid voor. Dit vraagt om een integrale aanpak, waarbij oog is voor de samenhang tussen de diverse geweldsvormen, de risicofactoren en de specifieke problematiek bij de gezinsleden. Daarvoor moeten de verschillende betrokken professionals wel beter afstemmen.

Samenwerking in het netwerk

Ondanks de positieve beweging die we in Zuid-Limburg zien, is werken op basis van de visie Samen Werken aan Veiligheid in de praktijk nog steeds niet vanzelfsprekend. Vaak werkt men nog vanuit het eigen organisatiebelang, waardoor hulp gefragmenteerd is (zodat gezinnen/gezinssystemen op verschillende plekken hun verhaal moeten vertellen) en de achterliggende problematiek te weinig in beeld is. Kortom: het gezin/gezinssysteem staat duidelijk nog niet centraal. Daarvoor is het nodig als netwerkpartners nauwer samen te werken op basis van de visie en (dus) vanuit het belang van het gezin/gezinssysteem.

Samen leren en verbeteren

Samen leren van praktijksituaties zorgt ervoor dat (professionals van) netwerkpartners zich blijven ontwikkelen. Het zorgt voor inzicht in wat wel en wat niet werkt, en maakt het mogelijk om onderbouwd verbeteringen aan te brengen in werkprocessen en/of werkafspraken. Het creëert begrip voor elkaars (on)mogelijkheden, zorgt voor een basis om hierover in gesprek te gaan en maakt het samen vieren van successen mogelijk. Lerende netwerken zorgen voor een verbetering van de aanpak, versterken de professionaliteit van medewerkers én zorgen voor een betere samenwerking.

Goed netwerk en kennis

Daarnaast is een overzichtelijk netwerk noodzakelijk, zodat professionals elkaar sneller weten te vinden en elkaars expertise beter benutten: van wetenschappelijke inzichten tot specifieke expertise en ondersteuning. Waardevol is ook onderzoek waarbij wetenschap direct de praktijk volgt en onderzoekt om de aanpak te versterken. Dat vraagt wel om de organisatie hiervan én expliciete inzet en toewijzing van middelen.

Bij het verwezenlijken van deze ontwikkelrichting hanteren we de onderstaande focuspunten en deelambities.

Ontwikkellijn Samen leren, samen werken!

Lerend & inzichtelijk netwerk, (integraal) samenwerken daar waar mogelijk zoeken naar eenvoudigere processen.

0 Ambitie

- 0** professionals werken alleen/op een eiland/moeten het wiel alleen uitvinden.
- 0** professionals leren niet van opgedane ervaringen en het netwerk.

We creëren veiligheid en stoppen geweld in gezinnen/systemen duurzaam.

We doen dit door (integraal) samen te werken waarbij we kind en volwassenen (directbetrokkenen) centraal stellen en werken aan de onderliggende problemen. We leren continu van opgedane ervaring en stellen onze (gezamenlijke) aanpak bij als dit nodig is.

7.4 Wat betekent dit concreet voor de komende periode?

- We gaan meer samenwerkingsafspraken maken. Tussen gemeenten en Veilig Thuis, maar ook breder, om onze gezamenlijke verantwoordelijkheid te markeren. In dit gezamenlijke convenant leggen we onze centrale visie op de aanpak vast én ieders rol hierin.
- We blijven investeren in het werken volgens de overkoepelende visie gefaseerd samenwerken aan veiligheid. We kijken hierbij naar het hele systeem: slachtoffers, plegers en eventuele kinderen én alle onderliggende problematiek. Via multidisciplinaire trainingen en intervisie-momenten voor onze professionals borgen we dat iedereen volgens deze visie werkt.
- We brengen het netwerk in beeld zodat de weg naar specialisten en specialistische kennis voor onze professionals eerder gevonden wordt. Nu lukt dat lang niet altijd, zodat kansen gemist worden. Eventueel gaan we werken met vaste contactpersonen/liaisons binnen organisaties.
- We gaan investeren in de transparantie en inzichtelijkheid van het netwerk, zodat duidelijk is wie waarvoor verantwoordelijk is, waar kennis beschikbaar is, et cetera. Ook willen we de zichtbaarheid en het contact met aandachtsfunctionarissen in organisaties vergroten en hen via een netwerk met elkaar verbinden. Vanuit deze situatie kunnen zij van elkaar leren.
- We gaan een lerend netwerk formeren waarin afgevaardigden uit wijkteams van verschillende gemeenten, VT, ZVH, RvdK, GI en zorgpartners reflecteren op praktijksituaties om de hulpverlening te verbeteren.
- We gaan meten of ingezette activiteiten d.m.v. actieonderzoek daadwerkelijk bijdragen aan de ontwikkelrichting die we beogen.

Bovenstaande activiteiten worden verder uitgewerkt in het uitvoeringsplan van deze regiovisie.

Hoofdstuk 8

Ontwikkellijn Samen doen!



8.1 Inleiding

Geweld tegen vrouwen, in gezinnen en in afhankelijkheidsrelaties: het zijn taaie en complexe fenomenen. Een integrale aanpak met systeemgerichte hulp is al ruim twintig jaar het uitgangspunt in gemeentelijk en landelijk beleid, maar de uitvoering ervan is weerbarstig. Het blijkt moeilijk om in de praktijk vanuit dezelfde visie te werken en elkaar vanuit een gezamenlijk plan aan te vullen. Op bestuurlijk en beleidsmatig niveau is het eenvoudiger afspraken te maken dan deze in praktijk te brengen. Maar voor een succesvolle aanpak is en blijft noodzakelijk om deze slagvaardige samenwerking te realiseren. In de afgelopen jaren is hiervoor de basis gelegd, nu gaat het erom dat we een volgende stap zetten in de samenwerking. Dat is een proces van voortdurend verbeteren en aanpassen.

Deze ontwikkellijn Samen doen! gaat daarom over het integraal kijken naar onderliggende problematiek, het erkennen van genderverschillen, de dynamiek tussen alle betrokkenen en ook: het *betrekken* van specialismen.

8.2 Wat doen we al/nu

Systeemgericht/onderliggende problematiek

Investeren in de visie samen werken aan veiligheid is en blijft nodig. Ook landelijk wordt deze visie gezien als leidend in de aanpak. Het vergt wel voldoende ruimte voor professionals om dit goed te doen. Hierin is nog winst te behalen. Kijken we bijvoorbeeld naar de onderliggende problematiek (zoals financiële problematiek, verslavingsproblematiek en GGZ-problematiek), dan blijft het voorsnog veelal bij *verwijzingen* door professionals. Het *betrekken* van professionals binnen de genoemde disciplines bij de aanpak van GIA moet nog verder tot ontwikkeling komen.

Betrekken van specialismen

In Zuid-Limburg zijn er tal van specialisten beschikbaar, zoals op het gebied van financieel misbruik van ouderen (ouderenmis-handeling), op trauma bij huiselijk geweld (Drakentemmers), en ook op mensenhandel en ex-partnerstalking. We zagen al dat deze specialisten niet altijd goed worden gevonden, maar ook het betrekken van deze specialismen bij casuïstiek moet beter. Afstemming vindt nu vooral plaats in specifieke situaties. De winst is te behalen in het betrekken van specialisten aan de voorkant. Denk aan de intake bij de Vrouwenopvang of bij casuïstiekbesprekingen.

8.3 Welke ontwikkeling willen we doormaken?

(Meer) aandacht voor geweldsdynamiek

Het structureel stoppen van huiselijk geweld vraagt om het doorbreken van de vaak complexe geweldsdynamiek. Daarvoor is het nodig om het gehele systeem erbij te betrekken. De term dynamiek wordt meestal gebruikt voor de wisselwerking tussen verschillende componenten. Een specifieke dynamiek is die van geweld. Daarbij gaat het over de wisselwerking tussen macht en onmacht. De 'traditionele' rollen die bij deze dynamiek horen, zijn die van pleger en slachtoffer. De dynamiek is echter veel complexer. Vaak zijn plegers óók slachtoffer en zijn slachtoffers óók pleger. Zo'n rol is dan meer een overlevingsstrategie of een copingmechanisme.

Geweld gaat over patronen

Op het moment dat een relatie niet veilig is stappen mensen in een overlevingsstrategie om het hoofd te bieden aan de situatie van verslaving, psychiatrische problematiek en/of schulden. Wanneer mensen in de rol van pleger of slachtoffer zitten, zitten zij dus in een overlevingsmodus. Huiselijk geweld en kindermishandeling gaat dan ook vooral over patronen. Een incident maakt meestal deel uit van een al langer bestaand, hardnekkig patroon. We willen in Zuid-Limburg recht doen aan die complexiteit, maar óók niemand stigmatiseren. We spreken daarom bij voorkeur over 'directbetrokkenen' en gebruiken alleen de termen 'slachtoffer' of 'pleger' als dat in de context verhelderend is. (Dit laat natuurlijk onverlet dat directbetrokkenen wél verantwoordelijk zijn voor hun eigen gedrag en die verantwoordelijkheid ook moeten nemen!) Uiteindelijk willen we dus bereiken dat de dynamiek in gezinnen waar huiselijk geweld en kindermishandeling speelt (lieft duurzaam) verandert, en niet alleen het incident wordt aangepakt.

Samen met directbetrokkenen

Begeleiding is een kwestie van lange adem, omdat geweld in afhankelijkheidsrelaties hardnekkig is. Het speelt al langer en duurt lang voort. De uitdaging hierbij is om een goede probleemanalyse te maken van wat er écht speelt om tot de juiste aanpak te komen. Op basis daarvan kan een gezamenlijk en samenhangend plan gemaakt worden, gericht op alle directbetrokkenen. Een plan dat zich richt op alle leefdomeinen en toewerkt naar een eveneens gezamenlijk geformuleerd duurzaam en realistisch perspectief. Hulpverleners/professionals werken hierbij tijdens het hele proces samen met gezinnen/systemen, zodat zij onderdeel zijn van besluitvorming, waarbij het perspectief van eventuele aanwezige kinderen ook wordt meegenomen.

Omdat we werken op basis van één gedeelde visie kunnen gezinnen/gezinssystemen in de hele keten rekenen op duidelijkheid over de aanpak: zij weten hoe er door alle professionals wordt samengewerkt aan acute veiligheid en hoe er daarna gewerkt wordt aan stabilisatie en herstel.

Oog voor screening

Belangrijk is dat er – bijvoorbeeld bij de vrouwenopvang of bij Veilig Thuis – via screening ook oog is voor mogelijke traumaklachten bij zowel kinderen als volwassenen. Veel kinderen in gezinnen met huiselijk geweld ontwikkelen traumaklachten die jaren na de melding nog steeds kunnen spelen. Uit onderzoek weten we dat er een significante relatie is tussen de traumaklachten van ouders en kinderen³. Screening hierop en het inzetten van traumabehandeling is dus essentieel om intergenerationele overdracht te voorkomen.

Gender als factor

Tot slot weten we dat ook gender een belangrijke factor is. Sociaal-culturele op sekse gebaseerde rolopvattingen kunnen een belangrijke rol spelen in het ontstaan en het in stand houden van geweld. De verschillen tussen mannen en vrouwen vragen dus om een verschillende aanpak van partnergeweld. Daardoor wordt de aanpak effectiever. Om te weten wat werkt en wat niet werkt betrekken we ook ervaringsdeskundigen. Zij kunnen een belangrijke functie vervullen in de aanpak van geweld in afhankelijkheidsrelaties.

Binnen deze ontwikkelrichting hanteren we de onderstaande focuspunten en deelambities:

Ontwikkellijn Samen doen!

Integraal, systeem en mensgericht

0 Ambitie

- 0 kinderen/ouders/volwassenen zijn zonder hulp als er sprake is van huiselijk geweld/kindermishandeling.

We creëren veiligheid en stoppen intergenerationele overdracht van geweld. We werken daarvoor in het belang van en (bij voorkeur) samen met het gezin(systeem). We pakken (gezamenlijk) onderliggende risicofactoren en oorzaken aan. We bieden hierbij hulp zo lang als nodig is voor een duurzaam herstel.

8.4 Wat betekent dit concreet voor de komende periode?

- Te vaak wordt de regie onvoldoende belegd in praktijksituaties, en/of is er onduidelijkheid over wat wordt verwacht van een regisseur. Daardoor is vaak onvoldoende duidelijk wie waarvoor verantwoordelijk is én is er een verwachtingspatroon dat niet altijd realistisch is. Ook moet een gezin te vaak bij verschillende professionals steeds hetzelfde verhaal vertellen. We willen (de inzet van) regie verbeteren en zorgen dat gezinnen zoveel mogelijk één aanspreekpunt krijgen.
- We gaan, meer dan nu, de onderliggende problematiek meenemen. Denk aan geestelijke problemen, verslaving en financiële zorgen. Deze problematiek zorgt vaak voor spanning en stress en vormt een trigger. Daarnaast kijken verkleint de kans op herhaling.
- Andere specialismen betrekken we actiever bij de casuïstiek. Zoals specialisten op het gebied van trauma, ex-partnerstalking, ouderen mishandeling en plegerhulpverlening. Ook dit verkleint de kans op herhaling.
- We gaan het belang vergroten om óók het gesprek met kinderen/jongeren te voeren, naar hen te luisteren en hen vroegtijdig te betrekken. Als het kind/ de jongere het voor het zeggen had, hoe zou hij/zij dan geholpen willen worden?

Bovenstaande activiteiten worden verder uitgewerkt in het uitvoeringsplan van deze regiovisie.

Hoofdstuk 9

Governance, Financieel kader, Communicatie, Monitoring & Evaluatie

9.1 Governance

In het kader van de governance sluiten we zoveel mogelijk aan bij de bestaande structuren. De commissie Zorg en Veiligheid (Z&V) is het eerste aanspreekpunt voor bestuurlijk relevante ontwikkelingen ten behoeve van de aanpak geweld in afhankelijkheidsrelaties in Zuid-Limburg. Het is één van de onderwerpen van de focusagenda van de commissie en de commissieleden zijn derhalve bestuurlijk ambassadeur op dit thema. Zwaarwegende vraagstukken en/of besluitvorming leggen we daarom ter advisering eerst voor aan deze commissie Z&V. Gezien de positie en de samenstelling van de commissie is dit een zwaarwegend advies.

De Regiovisie past als richtinggevend document voor de komende acht jaar naadloos bij de doelstellingen van de commissie. Het is bij uitstek een thema dat zich afspeelt op het snijvlak van zorg en veiligheid. De samenstelling van de commissie Z&V – met vertegenwoordiging van de gemeenten (verdeling van Veiligheid (burgemeesters) en Welzijn en (jeugd) zorg is evenredig) maar ook partnerorganisaties

(GGZ, Politie, OM, GGD) – is daarbij van grote meerwaarde. Daarnaast is het de bestuurlijke wens om het aantal overleggen zoveel mogelijk in te perken; ook in dat opzicht is aansturing door de commissie Z&V voor de hand liggend.

In de voorbereiding op besluitvorming en advies wordt ambtelijk gebruikgemaakt van de Ambtelijke adviesgroep Geweld in Afhankelijkheidsrelaties. Hierin zijn de 16 Zuid-Limburgse Gemeenten, Veilig Thuis Zuid-Limburg, de vrouwenopvangorganisaties, de Zorg en Veiligheidshuizen, politie en OM vertegenwoordigd. De regionale projectleiders zijn voorzitter van deze ambtelijke adviesgroep. Vanuit de ambtelijke adviesgroep is voorzien in een vertegenwoordiging in het (ambtelijk) agendavoorbereidingsoverleg van de commissie Zorg en Veiligheid.

Formele besluitvorming over de Regiovisie GIA en het uitvoeringsplan is voorbehouden aan de 16 Zuid-Limburgse gemeenten. Door de betrokken colleges van B&W wordt de Regiovisie GIA voorgelegd aan hun gemeenteraden.

Daarnaast zijn de 16 Zuid-Limburgse colleges verantwoordelijk voor de vaststelling van het uitvoeringsplan van de Regiovisie. De gemeenteraden zijn verantwoordelijk voor de besluitvorming.

9.2 Financiering

Vanuit het Rijk zijn via de Decentralisatie Uitkering Vrouwenopvang (DU VO) middelen beschikbaar gesteld voor de uitvoering van de wettelijke taken van centrumgemeenten Heerlen en Maastricht op het gebied van geweld in afhankelijkheidsrelaties. In 2020 zijn daarnaast extra structurele middelen toegevoegd aan de DU VO, vanwege de toename van meldingen huiselijk geweld en kindermishandeling 2017-2019. De extra (regionale) DU VO-middelen kunnen worden gebruikt voor de gehele keten rondom meldingen geweld in afhankelijkheidsrelaties. Maastricht en Heerlen zijn centrumgemeenten voor de DU VO voor de regio's Maastricht-Heuvelland/ Westelijke Mijnstreek en Parkstad. Afsproken is om deze middelen in te zetten voor regionale initiatieven op het gebied van geweld in afhankelijkheidsrelaties. Niet-bestede middelen vloeien terug naar de regiogemeenten via Veilig Thuis Zuid-Limburg.

De genoemde extra DU VO-middelen worden momenteel niet volledig ingezet. Ze kunnen worden gebruikt voor (de kosten van) de acties in het uitvoeringsplan. We sluiten daarbij zoveel mogelijk aan bij bestaande initiatieven en beschikbare capaciteit. Waar dat kan pakken we acties gelijktijdig op of temporiseren we. We moeten echter op onderdelen investeren. Daarvoor is soms (extra) uitvoeringscapaciteit nodig, een investering in het kennisniveau van medewerkers of een bijzondere eenmalige investering. Dit doen we vanuit de bestaande regionale DU VO-middelen. Door de inzet van deze regiomiddelen draagt iedere regiogemeente financieel bij, en heeft iedere regiogemeente ook baat bij de inzet van de maatregelen.

In het uitvoeringsplan staan de concrete acties die aansluiten bij de ambities uit deze Regiovisie. Hierin worden waar mogelijk de kosten en de benodigde capaciteit van voorgenomen acties nauwkeurig in beeld gebracht. Mocht blijken dat de bestaande budgetten niet toereikend zijn, dan zullen we separaat voorstellen ter besluitvorming voorleggen.

9.3 Communicatie

Communicatie speelt een belangrijke rol bij de Regiovisie. Zo helpt communicatie om richting te geven: wat willen we bereiken met de Regiovisie en welke taal en vorm is hierbij nodig? Via communicatie brengen we het perspectief onder de aandacht, maar laten we ook zien waarom een meer integrale werkwijze zo belangrijk is. Ook geven we inzicht in het proces van doorontwikkeling: wat gebeurt er nu, wat zijn volgende stappen en wat zijn mijlpalen? Uitgangspunt is dat ook hier zoveel mogelijk de interactie wordt opgezocht met samenwerkingspartners.

Om betrokkenen aangehaakt en geïnformeerd te houden willen we communicatie over de ontwikkelingen binnen de periode van de Regiovisie een prominentere rol geven. Hiervoor gaan we een communicatieplan opstellen, met aandacht voor de verschillende communicatieniveaus: strategisch, tactisch en operationeel.

Op *strategisch/tactisch niveau* dragen we onze kernboodschap uit. We beschrijven hoe we de verschillende doelgroepen willen bereiken en welke strategie we willen inzetten om onze doelstellingen te bereiken. Tot slot komen de communicatiemiddelen en -kanalen om onze boodschap over te brengen aan bod. Op *operationeel niveau* geven we aandacht aan het creëren en verspreiden van content, monitoren we de resultaten en sturen we waar nodig bij. Verder voeren we gesprekken met stakeholders en organiseren we bijeenkomsten en informatiesessies.

Communicatie in de samenwerking

Er zijn veel verschillende partijen actief op het gebied van geweld in afhankelijkheidsrelaties. De problematiek is complex en partners spreken niet altijd dezelfde taal. Daarom is het belangrijk om hieraan aandacht te besteden. Via het organiseren van werkbezoeken willen we dit stimuleren. We nemen letterlijk een kijkje in elkaars keuken, waardoor we kennisnemen van elkaars werk. Hiermee stimuleren we onderlinge communicatie.

Regionaal platform GIA

Om de grote doelgroep van professionals, ambtenaren, onderzoekers (etc) te bereiken, gebruiken we 'het regionaal platform GIA'. Dit onderdeel van de website van 1sociaaldomein maakt het delen van kennis, nieuws en onderzoeken mogelijk. Deelnemers kunnen onderling berichten delen, maar ook vragen stellen aan de overige platformgebruikers. Zo maken we de weg naar specialistische kennis zo kort mogelijk. Het platform GIA ondersteunt ook online videosessies of webinars, waarmee veel professionals tegelijk kunnen worden bereikt.

9.4 Monitoring en evaluatie

Het monitoren en evalueren van de Regiovisie GIA is een continu proces. De projectleiders GIA vervullen hierin een belangrijke rol. De Regiovisie wordt door hen vertaald in een samenhangende programmatische aanpak, inclusief geïdentificeerde knelpunten, mogelijke oplossingsrichtingen, gewenste verbeteringen en aandacht voor het vieren van successen. De projectleiders jagen ook de uitvoering aan van deze aanpak en zijn het primaire aanspreekpunt in de regio en haken waar nodig aan bij landelijke ontwikkelingen.

Via monitoring houden projectleiders zicht op de voortgang van de beoogde resultaten en op welke interventies en maatregelen van het uitvoeringsplan inmiddels zijn uitgevoerd. Op basis van ontwikkelingen en voortschrijdend inzicht kunnen acties worden bijgesteld. Veranderde inzichten en landelijke ontwikkelingen kunnen ook aanleiding geven tussentijds activiteiten te wijzigen of toe te voegen. Elke twee jaar wordt het uitvoeringsplan geëvalueerd en bijgesteld waar nodig. Met behulp van een procesevaluatie beoordelen we jaarlijks of het beleid op de juiste wijze en naar tevredenheid is uitgevoerd.

Voor het evalueren op het niveau van praktijksituaties willen we vooral lerende netwerken inzetten, waaronder het Netwerk Zorg Straf. We maken hierbij gebruik van informatie uit de praktijk: wat werkt niet, maar vooral: wat werkt wél. Hierbij betrekken we ook ervaringsdeskundigen. Zo kunnen we samen deskundigheid ontwikkelen en succesvolle interventies met elkaar delen. Daarmee verbeteren we de kwaliteit van het werk binnen het gehele netwerk.

Voor de procesevaluatie maken we gebruik van de reguliere overlegstructuur van het Ambtelijke adviesgroep Geweld in Afhankelijkheidsrelaties.

Bijlage 1

Begrippenlijst

Veiligheid

Waar in dit document de term veiligheid wordt gehanteerd, gaat het om veiligheid in opvoedsituaties, veiligheid in afhankelijkheidsrelaties en om het tegengaan van alle vormen van geweld in afhankelijkheidsrelaties. Het gaat bij geweld in afhankelijkheidsrelaties om lichamelijke, seksuele en psychische vormen van geweld (of bedreiging daarmee) door iemand uit de huiselijke kring. Vormen van geweld in afhankelijkheidsrelaties zijn onder andere kindermishandeling, ouderenmishandeling, eengerelateerd geweld, seksueel geweld, (ex-) partnergeweld (ook psychische mishandeling en stalking).

Er wordt onderscheid gemaakt tussen veiligheid op de korte termijn (directe veiligheid) en veiligheid op de lange termijn (stabiele veiligheid). Werken aan veiligheid op de korte termijn (directe veiligheid) betekent samenwerken met als doel het direct stoppen van geweld in afhankelijkheidsrelaties en de onveilige situatie en het beschermen van slachtoffers. Ook het direct ontlasten van gezinsleden hoort hierbij, zoals het wegnemen van bronnen van stress en het bieden van praktische ondersteuning. Denk bijvoorbeeld aan het wegnemen van financiële zorgen of het regelen van (andere) woonruimte. Voor het direct doen stoppen van onveiligheid kan het in deze fase soms nodig zijn om te werken met een tijdelijk huisverbod, een (voorlopige) ondertoezichtstelling of een andere juridische interventie.

Van stabiele veiligheid is sprake wanneer er zich minimaal zes maanden geen incidenten hebben voorgedaan in het gezin/huishouden en de risicofactoren geen negatief effect meer hebben. Betrokken professionals beoordelen

samen met alle leden van het gezin/huishouden of er sprake is van stabiele veiligheid.

Onveiligheid

Waar we het in dit document hebben over onveiligheid, bedoelen we onveiligheid als gevolg van geweld in afhankelijkheidsrelaties, onveiligheid in opvoedsituaties en ontwikkelingsbedreiging.

Gezin/huishouden

Waar we het in dit document hebben over gezin/huishouden bedoelen we alle samenlevingsvormen die een herkenbare sociale eenheid zijn, met al dan niet verwante personen die duurzame en affectieve banden hebben en elkaar onderling steun en verzorging verlenen, met of zonder (minderjarige) kinderen.

Lokale organisatie(s)

Waar we het in dit document hebben over de lokale organisatie(s), bedoelen we die organisaties die hulp en ondersteuning bieden in het vrijwillig kader, of toeleiden naar hulp en ondersteuning, in aansluiting op Veilig Thuis, Gecertificeerde Instelling en Raad voor de Kinderbescherming. In veel gevallen zal dit het lokale team zijn.

Samenwerken aan veiligheid

Het werken volgens visie gefaseerd samenwerken aan veiligheid, het realiseren van integrale sturing, versterken lokale wijkteams en het beschikken over een aanpak van gezinnen/huishoudens met de meest complexe problemen

(MDA++) zijn cruciale randvoorwaarden voor een effectieve en duurzame regionale aanpak van geweld in afhankelijkheidsrelaties. Er is een training voor professionals in Zuid-Limburg op maat gemaakt (Samen voor Veiligheid) waarin deze visie wordt geïmplementeerd. De groepen worden gemengd samengesteld vanuit diverse netwerkpartners (gemeentelijke toegang, maatschappelijk werk, Veilig Thuis, Raad voor de Kinderbescherming, Zorg en Veiligheidshuizen en gecertificeerde instellingen) en na de tweedaagse training zijn er terugkeer-intervisie-bijeenkomsten waarin ruimte is voor borging en verdieping van thema's.

Meldcode

Wet verplichte meldcode

Sinds 2013 is de Wet verplichte meldcode huiselijk geweld en kindermishandeling van kracht. Die wet houdt in dat alle organisaties die werken met kinderen en volwassenen een meldcode moeten hebben en medewerkers in staat moeten stellen om daarmee te werken. Het doel van de meldcode is professionals te helpen eerder en beter te handelen als zij vermoeden dat een gezinslid thuis mishandeld, verwaarloosd of seksueel misbruikt wordt. Uit onderzoek weten we namelijk dat professionals die met een meldcode werken drie keer vaker en sneller stappen zetten dan professionals die geen meldcode gebruiken. Deze stappen leiden niet per definitie tot een melding.

Stappenplan meldcode

Bij vermoedens van huiselijk geweld of kindermishandeling doorloop het meldcode stappenplan

- STAP 1 Breng signalen in kaart
- STAP 2 Overleg met een deskundige collega of Veilig Thuis
- STAP 3 Praat met ouders of verzorgers
- STAP 4 Weeg het geweld
- STAP 5 Beslis: Is melden nodig? Is hulpverlening nodig?

MDA++

MDA++ (Multidisciplinaire Aanpak) is gericht op het doorbreken van het patroon van geweld en verwaarlozing (structurele onveiligheid). In dit patroon van geweld en verwaarlozing doen zich soms situaties voor waarin het acuut onveilig is voor een of meer leden van het gezin/huishouden. De MDA++ doelgroep is 'crisisgevoelig'. De inzet van organisaties in situaties van acute onveiligheid is daarom altijd verbonden aan de inzet van MDA++ en andersom. In Zuid-Limburg is er maandelijks overleg waarbij gebruikgemaakt kan worden van een netwerk van ruim 30 ketenpartners ten behoeve van casuïstiek waarbij er sprake is van structurele onveiligheid.

Samenhang

Het belang van traumabehandeling en traumasensitief werken vanuit een gezamenlijke verantwoordelijkheid wordt wel onderkend door de betrokken partijen, bijvoorbeeld in de volgende documenten:

Kwaliteitskader Werken aan veiligheid voor lokale (wijk)teams en gemeenten onderstreept het belang van expertise op het gebied van traumasensitief werken waardoor vroeger interventie mogelijk wordt. Ook wordt de opdrachtgevendende rol van gemeenten belicht inzake inkoop van traumasensitief hulpaanbod en behandeling inzake jeugd.

Toekomstscenario Kind en Gezinsbescherming: hierin wordt nadrukkelijk de verbinding gelegd tussen volwassenen-GGZ en jeugdhulp/Jeugd-GGZ en het belang van een aanpak van 0 tot 100 benadrukt. Hiermee wordt ook beoogd aandacht te hebben voor het intergenerationele effect van complexe gezinsproblematiek.

Integraal zorgakkoord (IZA): versterking van de samenwerking tussen het sociaal domein, huisartsenzorg en de GGZ om sneller de juiste expertise in te zetten. Huisartsen en professionals in het sociale domein krijgen in toenemende mate te maken met complexe problematiek waarvoor verwijzing naar de GGZ noodzakelijk is, maar tijdige behandeling niet

mogelijk is. Tegelijkertijd richt de GGZ zich nog te vaak op behandeling van psychische klachten die voortkomen uit problemen op andere levensgebieden die door de huisartsen en het sociaal domein zouden kunnen worden opgepakt.

Hervormingsagenda Jeugd 2022 – 2028: versterken van lokale teams en inkoop; Ontwikkelagenda vrouwenopvang (VNG en Valente met financiële steun VWS): Valente en de VNG willen komen tot een ontwikkelagenda: een continu proces van kwaliteitsontwikkeling en -borging, waarbij gezamenlijk de ambitie en prioritering wordt bepaald. Hierbij kan de noodzaak van traumasensitief hulpaanbod en behandeling een plek krijgen.

Integrale sturing

Integrale sturing is van belang omdat de gezinnen/huishoudens waarin sprake is van geweld in afhankelijkheidsrelaties vaak problemen ervaren op meerdere leefgebieden. Daarom is het noodzakelijk dat de inzet van partners uit zowel hulpverlening, zorg, onderwijs, politie en justitie goed op elkaar is afgestemd. Integraal werken door professionals vraagt kortom ook om integrale sturing. Bij het signaleren van geweld in afhankelijkheidsrelaties moeten alle thema's die te maken hebben met een effectieve aanpak in samenhang worden besproken. Ook gaat het om het gezamenlijk creëren van randvoorwaarden waarin de professionele samenwerking tot stand kan komen, het stellen van prioriteiten en het adresseren van knelpunten en dilemma's in de samenwerking.

Traumasensitiviteit

Het aanpakken van onveiligheid in gezinnen en gedragsproblemen is minder kansrijk als onderliggende trauma's verborgen blijven en niet worden aangepakt. Een adequate trauma-aanpak is belangrijk, niet alleen bij het signaleren van huiselijk geweld en kindermishandeling, maar vooral als bouwsteen bij het stoppen en structureel oplossen. Traumascree-

ning en -behandeling kunnen helpen om de vicieuze cirkel van geweld te doorbreken. Als trauma wordt gesignaleerd, staan gebrek aan motivatie, onvoldoende kennis, maar ook een tekort aan directe toegang tot gespecialiseerde hulp behandeling vaak in de weg. Traumasensitiviteit maakt onderdeel uit van de training samen voor veiligheid. Daarnaast is er in Zuid-Limburg een aantal behandelaren opgeleid tot drakentemmer. Drakentemmers is de naam voor het Expertiseplatform Trauma en Gehechtheid na Huiselijk Geweld en Kindermishandeling.

Gender en intieme terreur

Gender speelt een belangrijke rol bij het ontstaan en voortduren van geweld tegen vrouwen en bij huiselijk geweld en kindermishandeling. Om effectief te kunnen handelen moeten professionals zich bewust zijn van de sociaal-culturele opvattingen en rolpatronen die we als samenleving verbinden aan man en vrouw zijn en de ongelijkheden in macht, afhankelijkheid en verwachtingen ten aanzien van gedrag die daaruit voortvloeien. Aandacht besteden aan deze mogelijke oorzaak of beïnvloeden van geweld vraagt om gendersensitiviteit. Gendersensitiviteit betekent ook: je bewust zijn van de sociale druk die de maatschappij (o.a. ook door de invloed van sociale media), sociale netwerken en de directe omgeving (kunnen) leggen op partners en hun onderlinge relaties. Hulpverlening kan anders uitpakken voor de verschillende seksen en LHBTI-groepen. Dit kan onbedoelde negatieve gevolgen hebben. Pas als hier oog voor is, kan echt worden gewerkt aan het wegnemen of beïnvloeden van oorzaken van geweld. Om deze reden hebben de ministeries van VWS, JenV, OCW en SZW gezamenlijke afspraken gemaakt om aandacht voor gender een plek te geven binnen beleid, wet- en regelgeving, kennisbevordering en de systeemgerichte aanpak van gendergerelateerd geweld, huiselijk geweld en zelfbeschikking.

Pleger(s) in de systeemgerichte aanpak

Een effectieve aanpak van geweld in afhankelijkheidsrelaties vereist aandacht voor zowel (vermoedelijke) slachtoffers als voor (vermoedelijke) plegers, hun onderlinge interactie en eventuele rolwisselingen tussen beiden. Hulpverlening, Veilig Thuis, politie, justitiepartners en gemeenten hebben een gezamenlijke taak bij de inzet van interventies die leiden tot veiligheid in gezinnen en hulp aan alle betrokkenen. Dit maakt onderdeel uit van de systeemgerichte aanpak voor het gezin of huishouden. Hiermee wordt bijgedragen aan het vergroten van veiligheid en het voorkomen van herhaling.

Onderzoek Verwey-Jonker Instituut Zuid-Limburg 'Een kwestie van lange adem'

Het Verwey Jonker Instituut heeft onderzoek uitgevoerd naar de effectiviteit van de aanpak van huiselijk geweld en kindermishandeling in navolging van een groot aantal andere regio's. De resultaten van dit onderzoek dragen bij aan de versterking van de aanpak (zowel landelijk als regionaal) en de behoefte aan kennis en informatie over de effectiviteit van de aanpak van onveiligheid en Multiproblematiek in gezinnen. De resultaten van het onderzoek geeft concrete inzichten over wat werkt.

Doel van het onderzoek is beter zicht te krijgen op de vraag of de hulpverlening erin geslaagd is om het geweld te stoppen, veiligheid te herstellen en het welzijn van ouders en kinderen te verbeteren. Door de gezinnen te volgen krijgen we een beeld hoe effectief de aanpak van huiselijk geweld en/of kindermishandeling in de desbetreffende regio is. Het onderzoek waarvan in dit rapport verslag wordt gedaan, is uniek in zijn soort. Het is een longitudinaal onderzoek (onderzoek waarbij dezelfde personen over de tijd herhaaldelijk worden bevraagd om te zien of er veranderingen optreden) met als centrale vraag: wat is er nodig om het geweld te doen stoppen en wat zijn daar de gunstigste omstandigheden voor. Kortom, het onderzoek wil inzicht geven

of en zo ja wat er verandert in de kleine twee jaar na aanmelding bij Veilig Thuis. Daarmee kan een handelingsperspectief worden geboden aan de betrokkenen, de hulpverleners, de verschillende instanties en de beleidsmakers op lokaal- en landelijk niveau. Dit onderzoek betreft een derde cohortstudie, waarin een groep volwassenen en gezinnen die in een bepaalde periode gemeld zijn bij Veilig Thuis vanwege zorgen over huiselijk geweld en/of kindermishandeling gedurende een jaar na de melding volgen. Hoe gaat het na de melding? Lukt het om het geweld te stoppen en krijgen ze daarbij hulp en ondersteuning? Wat werkt op regionaal en op landelijk niveau? De vorige cohortstudies laten zien dat het verbeteren van de veiligheid in deze gezinnen erg lastig is.

Toekomstscenario kind- en gezinsbescherming

Het Toekomstscenario kind- en gezinsbescherming is een gezamenlijk programma van de ministeries van JenV en WWS en de VNG, waarin nauw samengewerkt wordt met de partners in het veld. De jeugdbescherming moet effectiever en slimmer worden georganiseerd. Dat gebeurt langs de lijnen van dit Toekomstscenario, dat ook de organisatorische consequenties benoemt en advies geeft over een passende vervolgaanpak. De toekomstige kind- en gezinsbescherming gaat uit van vier basisprincipes:

1. gezinsgericht,
2. rechtsbeschermend en transparant,
3. eenvoudig en
4. lerend

Toekomstscenario

Om kinderen, volwassenen en gezinnen heen, staat het Lokaal Team dat hulpverleent, zo nodig met ondersteuning van het Regionaal Veiligheidsteam. Er is sprake van één vast gezicht binnen het Lokaal Team dat in voorkomende gevallen samen optrekt met een professional uit het Regionaal Veiligheidsteam. Het gezin, al dan niet met kinderen, krijgt dus een vaste professional of een vast duo dat langdurig bij hen betrokken blijft. Dicht bij deze

professionals en gezinnen staat een netwerk van specialisten met kennis over kinderen, volwassenen en specifieke uitingsvormen van geweld. Professionals worden ondersteund om samen te werken en een lerende omgeving te vormen. Verder is deskundige en onafhankelijke cliëntondersteuning en/of een vertrouwenspersoon beschikbaar.

Voor volwassenen én voor kinderen.

Bij de inzet van kindbeschermingsmaatregelen kunnen ouders beschikken over rechtsbijstand. Het gaat hier over kind en gezin. Daarbij hebben we niet alleen de bescherming van het kind, maar ook de bescherming van volwassenen voor ogen. Het gaat ook om de aanpak van huiselijk geweld en geweld in afhankelijkheidsrelaties – in alle verschijningsvormen. Het hanteren van een onderscheid tussen samenlevingsvormen met en samenlevingsvormen zonder kinderen is ongewenst.

Vanuit de gezinnen en de professionals gereceneerd vraagt de aanpak om samenhang en beschikbaarheid van specialistische kennis en kunde. Deze samenhang is ook noodzakelijk om de bescherming van het kind effectief te laten zijn. Daarom is de keuze gemaakt om in het scenario voor kind- en gezinsbescherming de brede 0-100 jaar blik te hanteren. Belangrijke uitgangspunten zijn voorts: de beschikbaarheid van passende (jeugd)hulp, rechtswaarborgen, tegenspraak en het hanteren van begrijpelijke, toetsbare werkwijzen.

Bijlage 2

Vormen van geweld in afhankelijkheidsrelaties

Dit is een uitgebreide versie van de opsomming in paragraaf 2.2.1

Huiselijk geweld

Lichamelijk, geestelijk of seksueel misbruik of bedreiging daarmee door iemand uit de huiselijke kring (definitie artikel 1 Wmo 2015). Met 'huiselijke kring' worden (ex-)partners, familieleden en huisvrienden bedoeld. Het woord huiselijk verwijst niet naar de plaats van het delict (het kan zowel binnenshuis als buitenshuis plaatsvinden) maar naar de relatie tussen pleger en slachtoffer. Bij huiselijk geweld kan het gaan om lichamelijk, psychisch of seksueel misbruik. Het kan de vorm aannemen van (ex-)partnergeweld, eerge relateerd geweld, huwelijksdwang, kindermishandeling, geweld tegen of verwaarlozing van ouderen of geweld tegen ouders.

Kindermishandeling

Elke vorm van voor de minderjarige bedreigende of gewelddadige interactie van fysieke, psychische of seksuele aard, die de ouders of andere personen, ten opzichte van wie de minderjarige in een relatie van afhankelijkheid of van onvrijheid staat, actief of passief opdringen, waardoor ernstige schade wordt berokkend of dreigt te worden berokkend aan de minderjarige in de vorm van fysiek of psychisch letsel (Wmo 2015 en Jeugdwet, 2015).

(Ex-)Partnergeweld

Partnergeweld is iedere vorm van herhaaldelijk geweld (fysiek, emotioneel/psychisch, seksueel of financieel) tussen volwassen partners die samen een huishouden vormen of tussen ex-partners.

Geweld tussen partners onderscheidt zich van geweld tegen kinderen in het gezin, omdat partners beiden volwassen zijn en kinderen per definitie kwetsbaarder zijn dan hun ouders. Partners hebben een wederzijdse zorgverplichting en zijn vaak financieel, economisch en sociaal afhankelijk van elkaar. Bij partnergeweld is vaak sprake van machtsongelijkheid, waarbij de pleger een bepaald overwicht heeft op het slachtoffer. Er kan een patroon ontstaan waardoor het slachtoffer (en het hele gezin) in een isolement kunnen raken.

Profielen van (ex-)partnergeweld:

1. Intiem terrorisme ('intimate terrorism'). Eenzijdig ernstig geweld van (doorgaans) de man. Bijvoorbeeld: dreiging en intimidatie; constant in de gaten houden wat het slachtoffer doet en waar hij/zij is; het ondermijnen van de wil van het slachtoffer door het zelfvertrouwen aan te tasten, door constante verbale aanvallen en door haar te overtuigen dat er geen alternatieven zijn voor de relatie; de mogelijkheden om zich tegen het controlerende gedrag te verzetten worden zoveel mogelijk beperkt door haar de toegang tot allerlei bronnen te ontfangen en afhankelijk te maken. Dit gebeurt bijvoorbeeld door het slachtoffer te weinig geld te geven en niet toe te

staan contact te hebben met vrienden of familie.

2. Veel voorkomend partnergeweld ('common couple violence').
3. Gewelddadig verzet ('violent resistance').
4. Wederzijds geweld en controle ('mutual violent control').

Hierbij kan het gaan om alle vormen van geweld; fysiek, emotioneel/psychisch, seksueel, financieel of online, en om stalking (Bron: Informatieprotocol 2,0: Veilig Thuis).

Ouderenmishandeling (ouder dan 65 jaar)

Ouderenmishandeling is het handelen of het nalaten van handelen van al degenen die in een terugkerende persoonlijke of professionele relatie met de oudere (iemand van 65 jaar of ouder) staan, waardoor de oudere persoon fysieke en/of psychische en/of materiële schade lijdt en waarbij van de kant van de oudere sprake is van een vorm van gedeeltelijke of volledige afhankelijkheid (VWS, 2011; H. Comijs, 1996).

Ouderenmishandeling komt voor in huiselijke kring, maar ook in een zorginstelling. In huiselijke kring betekent het: mishandeling door partners, ex-partners, gezinsleden, familieleden of huisvrienden. Dit is een vorm van huiselijk geweld. In een zorginstelling gaat het om mishandeling door beroepskrachten in de zorg. Mishandeling door professionals in een zorginstelling behoort niet tot de taak van Veilig Thuis, hier heeft de inspectie een taak. Ouderenmishandeling kan voorkomen in verschillende vormen: lichamelijk, geestelijk en/of seksueel gebied. Daarnaast kan een oudere te maken krijgen met verwaarlozing en financieel misbruik. Het verschil tussen huiselijk geweld en ouderenmishandeling zit hem met name in de mate van afhankelijkheid. Bij ouderenmishandeling is men afhankelijk voor zorg of financiën van bijvoorbeeld (ex)partners, kinderen, familieleden of huisvrienden. Vaak gaat dat goed, maar helaas niet altijd. Soms komt de mishandeling voort uit overmacht of overbelasting, soms maken mensen ook

misbruik van de situatie en de afhankelijkheid van de oudere. Overbelaste mantelzorg en financieel misbruik zijn vormen van geweld die vooral bij ouderen voorkomen.

Mensenhandel

Artikel 4 van het Verdrag van de Raad van Europa ter bestrijding van mensenhandel definieert: "Mensenhandel is het werven, vervoeren, overbrengen van en bieden van onderdak aan of het opnemen van personen, door dreiging met of gebruik van geweld of andere vormen van dwang, van ontvoering, bedrog, misleiding, machtsmisbruik of misbruik van een kwetsbare positie of het verstrekken of in ontvangst nemen van betalingen of voordelen ten einde de instemming van een persoon te verkrijgen die zeggenschap heeft over een andere persoon, ten behoeve van uitbuiting."

Mensenhandel is een vorm van moderne slavernij. Bij mensenhandel is er sprake van uitbuiting, afhankelijkheid (relaties) en verschillende vormen en gradaties van geweld. De afhankelijkheidsrelatie kan van emotionele maar ook een praktische aard zijn, zoals het niet zelf kunnen beschikken over identiteitspapieren en geld.

De afhankelijkheid kan ook gebaseerd zijn op dreiging zoals het openbaar maken van bijvoorbeeld seksueel getint video – en fotomateriaal, bedreigen van de familie. Daarnaast kan er sprake zijn van dwang door (dreiging met) geweld, afpersing, fraude, misleiding en misbruik van hun kwetsbare positie. Het doel van de mensenhandelaar is om financieel voordeel te behalen. Menschenhandel ondermijnt niet alleen de rechtstaat, maar schendt ook mensenrechten. De impact voor de slachtoffers is enorm. Het Openbaar Ministerie beschrijft mensenhandel als een grove inbreuk op de menselijke waardigheid en de lichamelijke en geestelijke integriteit van slachtoffers en wordt gezien als schending van fundamentele mensenrechten. Voor mensenhandel is in Zuid-Limburg in 2022 een specifiek beleidsplan en een uitvoeringsplan vastgesteld.

Ontspoorde mantelzorg

Een mantelzorger die door overbelasting/ onmacht, onwetendheid/ onkunde of compassiemoetheid onbedoeld over de grenzen van de zorgvrager heengaat, inadequate zorg levert, verwaarloost of op een andere manier schade toebrengt. Bijvoorbeeld een mantelzorger die scheldt omdat deze overbelast is of verkeerde voeding geeft door overbelasting.

Eergerelateerd Geweld

Eergerelateerd geweld is elke vorm van geestelijk of lichamelijk geweld gepleegd vanuit een collectieve mentaliteit in reactie op een (dreiging van) schending van de eer van vrouw (meisje) of een man (jongen) en daarmee van haar of zijn familie waarvan de buitenwereld op de hoogte is of dreigt te raken (Ferwerda van Leiden, 2005). Eergerelateerd geweld is de uiterste vorm van geweld binnen een breder scala van eergerelateerde handelingen om aantasting van de eer te beperken of te voorkomen. (Van der Zand/Vocastrainingen).

Het is van belang om bij eergerelateerd geweld een goed onderscheid te maken tussen huiselijk geweld, geweld om de individuele eer, opvoedingsonmacht en kindermishandeling. Bij eergerelateerd geweld speelt expliciet een eermotief in een collectieve context. Eergerelateerd geweld kan zowel tussen een individu en de groep als tussen verschillende groepen onderling spelen. Eergerelateerd geweld kent verschillende uitingen en gradaties van ernst (bv. dreigen, beperken vrijheden, controleren, bezweringen en genezingsrituelen, isoleren, lichamelijk geweld, verstoting, verminking, (gedwongen) zelfmoord en als uiterste maatregel eerwraak).

Wanneer eerschending dreigt, zal de familie er alles aan doen om dit te voorkomen. Wanneer de eer is geschonden, moet deze door de familie worden hersteld. De familie wordt aangesproken door de gemeenschap als zij onvoldoende reageert op een inbreuk op de familie-eer. Meisjes en vrouwen hebben de verantwoordelijkheid om de familie-eer hoog

te houden. Ouders, mannen en jongens om deze te bewaken en zo nodig te herstellen.

Eerwraak heeft te maken met het doden van een eerschender om de bezoedelde eer te zuiveren. De kuisheid van de vrouw is ook gerelateerd aan de eer van de man en de familie. Huwelijksgevangenschap kan worden gezien als een vorm van eergerelateerd geweld. Naast het gedwongen worden om te trouwen, kan een persoon ook gedwongen worden om getrouwd te blijven. Een vrouw of man is in dat geval een huwelijk aangegaan en wil dit beëindigen, terwijl daarvoor de medewerking van de echtgenoot nodig is.

Als de echtgenoot deze medewerking weigert, is sprake van huwelijksgevangenschap. Dit kan voorkomen bij een formeel huwelijk, maar ook bij een informeel, religieus huwelijk. Vaak zijn het vrouwen die door hun man gedwongen worden om gehuwd te blijven. Maar het komt ook voor dat de vrouw haar man dwingt om gehuwd te blijven (Bron: Informatieprotocol 2.0: Veilig Thuis).

Huwelijksdwang

Huwelijksdwang is het dwingen van een vrouw (meisje) of een man (jongen) tot een huwelijk, door ouders, familie of gemeenschap. Het is een huwelijk waarbij één of beide huwelijkspartner(s) geen zeggenschap heeft (hebben) over de sluiting van de huwelijksverbintenis of daarmee niet instemt (instemmen). Onder deze situatie wordt mede begrepen: het wel meewerken aan de formele (wettelijke) huwelijks-handelingen, doch onder lichamelijke of geestelijke bedreiging (Bron: Landelijke Knoop-punt Huwelijksdwang en Achterlating). Kernbegrip binnen huwelijksdwang is "dwang". Huwelijksdwang is bij wet strafbaar (artikel 284 wetboek van strafrecht). Bij huwelijksdwang is er veelal sprake van een gebrek aan vrije partnerkeuze of er moet voor een bepaalde leeftijd getrouwd worden. Als de vrouw (meisje) of man (jongen) toch kiest voor een zelfgekozen partner kan dit leiden tot contactbreuk of verstoting. Blijvend verzet tegen het huwelijk kan leiden tot achterlating, lichamelijk of psychisch geweld. Bij huwelijksdwang speelt

een collectieve context een rol, op de achtergrond oefenen familieleden of gemeenschap druk uit. Deze druk kan subtiel tot zeer dwingend zijn. Huwelijksdwang kan een vorm van eengerelateerd geweld zijn als er eerder een eerschending plaats heeft gevonden of om een eerschending in de toekomst te voorkomen. Het hoeft echter niet altijd te maken te hebben met eengerelateerd geweld. Er kan bijvoorbeeld sprake zijn van economische motieven, de wens voor een verblijfsvergunning etc. (Bron: Informatieprotocol 2.0: Veilig Thuis).

Achterlating

Het tegen de wil van een man (jongen) of vrouw (meisje) achterlaten in of terugsturen naar het land van herkomst. De andere gezinsleden keren wel terug naar Nederland. (Bron: Landelijke Knoop punt Huwelijksdwang en Achterlating). Achterlating komt het meest voor bij kinderen, jongvolwassenen of getrouwde vrouwen (met en zonder kinderen). Het gebeurt op initiatief van de echtgenoot, ouder(s) en/of familie. Paspoort en verblijfsvergunning worden afgenomen om terugkeer naar Nederland te verhinderen. Veelal verkeert de vrouw (meisje) of man (jongen) zich in het land van herkomst in een afhankelijke en/of geïsoleerde positie en is er een onvrijwillige breuk met de sociale omgeving in Nederland. Achterlating tast de fundamentele rechten van de mens aan en geldt als een vorm van (strafbaar) geweld. Achterlating kan een vorm van eengerelateerd geweld zijn, wanneer iemand wordt achtergelaten omdat er eerder een eerschending plaats heeft gevonden of om een eerschending in de toekomst te voorkomen. Het hoeft echter niet altijd te maken te hebben met eengerelateerd geweld. Bij het achterlaten van minderjarigen kan er ook sprake zijn van opvoedingsproblematiek en is dit geen aantasting van de eer. (Bron: Informatieprotocol 2.0: Veilig Thuis).

Geweld tegen ouders (onder 65 jaar) door hun kinderen (tot 23 jaar)

Ouder-mishandeling (ook wel: 'kind-ouder geweld' of 'huiselijk geweld van jongeren tegen hun ouders'; niet te verwarren met oudermishandeling) is: niet-incidenteel geweld in het gezin gepleegd door een (doorgaans thuiswonende afhankelijke) jeugdige of jongvolwassen, dat gericht is op (een van) de ouders. Het gaat om herhaaldelijk en ernstig geweld (geen 'normale' puberteitsconflicten). Het geweld kan psychisch, fysiek en seksueel zijn, met financiële afpersing en materiele schade. (Bron: Ministerie van VWS)

Geweld uitgeoefend door professionals of vrijwilligers tegenover hun 'cliënten' en door 'cliënten' tegenover elkaar

In een relatie met een professional of een vrijwilliger kan ook geweld voorkomen. Zowel geweld van een professional/vrijwilliger richting een client of andersom komt voor. Geweld door professionals is in eerste instantie de verantwoordelijkheid van de organisatie waar de professional werkzaam is. Daarnaast kan mishandeling van "cliënten" gemeld worden bij de Inspectie voor de gezondheidszorg.

Dierenmishandeling en huiselijk geweld

Er bestaat een verband tussen mishandeling van dieren en mishandeling van mensen. Plegers van ernstig huiselijk geweld maken zich ook vaak schuldig aan dierenmishandeling. Dat is bekend uit onderzoek onder vrouwen die vanwege geweld in een opvangcentrum zitten. Meer dan de helft van deze vrouwen geeft aan dat de partner ook het huisdier mishandelde. En in een kwart van de gevallen begon de mishandeling bij het huisdier. Een pleger van huiselijk geweld kan een huisdier lichamelijk mishandelen of als 'wapen' inzetten om iemand aan te vallen. Een huisdier kan ook gebruikt worden om iemand te bedreigen, manipuleren, controleren, vernederen, bang te maken of te dwingen in de relatie te blijven. (Bron: Ministerie van VWS)

Bijlage 3

Netwerkpartners

Dit is een uitgebreide versie van de opsomming in paragraaf 3.2

Veilig Thuis Zuid-Limburg (VT)

De taken van Veilig Thuis, zoals vastgelegd in de WMO 2015, zijn door het Landelijk Netwerk Veilig Thuis nader uitgewerkt in het handelingsprotocol Veilig Thuis 2019. Gemeenten onderschrijven en faciliteren de werkwijze van Veilig Thuis Zuid-Limburg volgens dit handelingsprotocol.

Veilig Thuis geeft advies aan burgers en professionals inzake (vermoedens van) huiselijk geweld en kindermishandeling en neemt bij aanneming van een melding de verantwoordelijkheid voor het zicht op veiligheid over. Op basis van de veiligheidsbeoordeling wordt een keuze gemaakt voor vervolgstappen. Indien nodig zet Veilig Thuis Zuid-Limburg de dienst Voorwaarden & Vervolg in, of de dienst Onderzoek om in kaart te brengen of er daadwerkelijk sprake is van huiselijk geweld of kindermishandeling. In geval van overdracht van casuïstiek aan het lokale veld (gemeenten/ en of hulpverlening), monitort Veilig Thuis Zuid-Limburg of aan de gestelde veiligheidsvoorwaarden is voldaan, of deze hebben geleid tot directe veiligheid en latere stabiele veiligheid, en of er aandacht is voor het werken aan herstel van de gevolgen van het geweld.

Hiertoe staat Veilig Thuis in contact met het gezin en professionals uit het lokale veld. Wanneer stabiele veiligheid is bereikt, sluit Veilig Thuis het dossier.

Meer informatie is te vinden:

[Over Veilig Thuis Zuid-Limburg – Veilig Thuis Zuid-Limburg \(veiligthuiszuidlimburg.nl\)](https://www.veiligthuiszuidlimburg.nl)

Raad voor de Kinderbescherming (RvdK)

Kinderen hebben recht op een gezonde en stabiele ontwikkeling. Dat staat in het Internationaal Verdrag voor de Rechten van het Kind. In Nederland beschermt de RvdK dat recht voor kinderen die in hun ontwikkeling worden bedreigd en voor hen die worden verdacht van of veroordeeld zijn voor een strafbaar feit. Daarnaast voert de RvdK taakstraffen uit en geeft advies bij adoptie, pleegzorg en complexe scheidingen. De RvdK staat voor gelijke rechten voor ieder kind. Waar juridische stappen in beeld komen ter bescherming van kinderen, kijkt de Raad voor de Kinderbescherming met 'nieuwe ogen' naar situaties, vanuit een onafhankelijke positie. Dit vanuit een pedagogische én juridische blik naar welke oplossing een kind verder helpt. De RvdK is vaak kort in beeld. De impact kan groot zijn. Ingrijpen in de (thuis)situatie van een kind wordt niet zomaar gedaan. Is er meer nodig? Dan krijgt het gezin een periode toezicht. Pas in het uiterste geval kan de RvdK de rechter verzoeken om een kind of jongere ergens anders in veiligheid te brengen. Als het veilig kan blijft het contact tussen ouders en kind behouden. Bij een jongere die de wet heeft overtreden zoekt de RvdK naar een zinvolle taakstraf. Als start voor een betere toekomst. Is het vergrijp te ernstig, dan heeft de RvdK een adviserende rol naar het OM, om zwaarder te straffen. Hoe de maatschappij kijkt naar wat goed is voor een kind verandert door de jaren heen. Het werk en de samenwerking met andere organisaties, verandert mee. Maar het recht van een kind om veilig en kansrijk op te groeien, blijft hetzelfde. Aan de bescherming van dat recht werkt de RvdK iedere dag.

Omdat ieder kind dat ernstige schade dreigt op te lopen het recht heeft veilig verder op te groeien.

Meer informatie is te vinden:

[Over ons | Raad voor de Kinderbescherming](#)

Zorg en Veiligheidshuizen Zuid-Limburg (ZLZVH)

Het Zorg- en Veiligheidshuis Zuid-Limburg is dé plek waar gemeenten, justitiële partners en zorgpartners samenwerken om de meest complexe zorg- en veiligheidsproblemen op het gebied van overlast, criminaliteit, verward gedrag, huiselijk geweld, kindermishandeling en radicalisering aan te pakken.

Meer informatie is te vinden:

www.zlzvh.nl

Gecertificeerde Instellingen

Bureau Jeugdzorg (BJZ)

Bureau Jeugdzorg Limburg is een gecertificeerde instelling voor uitvoering van de maatregelen jeugdbescherming en jeugdreclassering. Biedt hulp en ondersteuning in die gevallen waar de (kinder)rechter een uitspraak heeft gedaan en een kinderschermingsmaatregel heeft uitgesproken of jeugdreclassering heeft opgelegd. Daarnaast speelt BJZ een actieve rol in het lokale veld. Dit biedt de mogelijkheid om snel te schakelen van vrijwillige hulp naar gedwongen hulp als dat nodig is, of specifieke deskundigheid in te zetten om kinderschermingsmaatregelen juist te voorkomen.

BJZ begeleidt daarnaast ook jongeren tussen de 12 en 23 jaar die een strafbaar feit hebben gepleegd. Dit wordt gedaan door jeugdreclasserders. Het doel is voorkomen dat jongeren nog een keer in de fout gaan. Jongeren komen bij de jeugdreclassering terecht via de Raad voor de Kinderbescherming, de officier van Justitie of de kinderrechter. De jeugdreclassering kent verschillende begeleidingsvarianten. Meer informatie is te vinden:

[Bureau Jeugdzorg Limburg – Bureau Jeugdzorg Limburg \(bjzlimburg.nl\)](#)

William Schrikker Jeugdbescherming en Jeugdreclassering (WSG)

William Schrikker Jeugdbescherming & Jeugdreclassering (JB&JR) is een landelijke gecertificeerde instelling binnen de Jeugdzorg. Zij zijn gespecialiseerd in het begeleiden van gezinnen waarvan de ouders en/of het kind een beperking heeft. Vaak gaat het om een licht verstandelijke beperking. WSG voeren gedwongen maatregelen uit en bieden diverse consultatie- en adviesdiensten. Van een eenmalig advies tot preventietrajecten.

Meer informatie is te vinden:

[William Schrikker – William Schrikker Jeugdbescherming & Jeugdreclassering](#)

Politie

In het kader van huiselijk geweld streeft politie naar één ding: zorgen dat het weer veilig wordt thuis. Welke rol en taken politie daarbij uitvoert, verschilt per situatie. Dat kan zijn direct ingrijpen als de situatie erom vraagt. Daarnaast stelt politie feiten vast, doet onderzoek naar strafbare feiten en stemt af met partners over de aanpak.

Openbaar Ministerie (OM)

Het OM is de enige instantie in Nederland die verdachten voor de strafrechter kan brengen. Het OM zorgt ervoor dat strafbare feiten worden opgespoord en vervolgd. Daarvoor wordt samengewerkt met politie en andere opsporingsdiensten. De officier van justitie leidt het opsporingsonderzoek. Het Openbaar Ministerie (OM) treedt op voor de samenleving. Het OM is verantwoordelijk voor het opsporen en vervolgen van strafbare feiten. Het werk van het OM is erop gericht dat daders een passende straf krijgen, dat slachtoffers en nabestaanden het gevoel hebben dat er iemand naast hen staat, en dat de samenleving voelt dat het recht bij het OM in goede handen is. Veel voorkomende criminaliteit – waaronder vormen van huiselijk geweld – wordt afgedaan bij ZSM (Zorgvuldig Snel Maatwerk). Daar werken politie, reclassering, slachtofferhulp, OM en Veilig Thuis 7x24 uur samen om recht te doen en strafzaken betekenisvol te behan-

delen. Voor jeugdige verdachten werken deze partners daarbovenop samen met de Raad voor de Kinderbescherming, Halt, Bureau Jeugdzorg, William Schrikkergroep om met pedagogisch effect het strafrecht in te zetten. Extremere vormen van criminaliteit (doodslag, moord, grote drugszaken) worden behandeld door de afdeling Onderzoeken & Ondermijning. Als (trieste) voorbeelden gelden gevallen van femicide en mensenhandel.

Meer informatie is te vinden:

[Het OM de film \(korte versie\) | Video | Openbaar Ministerie](#)

Drie Reclaseringsorganisaties (3RO)

Het reclasseringswerk in Nederland wordt uitgevoerd door drie reclasseringsorganisaties (3RO):

- Reclassering Nederland (RN) www.reclassering.nl
- Stichting Verslavingsreclassering GGZ (SVG) www.svg.nl
- Stichting Leger des Heils Jeugdbescherming & Reclassering www.legerdesheils.nl/reclassering

De drie organisaties verschillen van elkaar wat betreft geschiedenis, visie, omvang, structuur en manier van werken. In de praktijk werken ze nauw met elkaar samen om bij te dragen aan de veiligheid van de samenleving door het voorkomen van criminaliteit en het terugdringen van herhaling.

Vrouwenopvang

De Vrouwenopvang is er voor vrouwen en hun kinderen uit regio Zuid-Limburg die ernstig worden bedreigd door hun partner of familie, of die gevlucht zijn uit een situatie van geweld. Deze vrouwen hebben een (vaak anonieme) opvangplek nodig, omdat ze een zeer groot veiligheidsrisico lopen. XONAR Vrouwenopvang biedt opvang en hulpverlening voor de regio Maastricht Heuvelland en de Westelijke Mijnstreek, Levanto Vrouwenopvang voor de regio Parkstad. Daarnaast heeft de Vrouwenopvang in Zuid-Limburg vanuit het Landelijk Stelsel Vrouwenopvang een landelijke opvangfunctie voor vrouwen en kinderen als in de eigen regio onvoldoende veiligheid kan worden geboden. Naast opvang biedt de Vrouwenopvang vanuit haar jarenlange ervaring en expertise steeds vaker ambulante (systemische begeleiding) wanneer er sprake is van GIA.

Centrum Seksueel Geweld Limburg (CSG)

Slachtoffers van een ongewenste seksuele ervaring (online of offline) kunnen bij het Centrum Seksueel Geweld Limburg terecht voor advies of medische, forensische en psychologische hulp. Het Centrum Seksueel Geweld (CSG) Limburg is een samenwerking tussen het Maastricht UMC+, XONAR, GGD Zuid Limburg, GGD Limburg-Noord, Politie-eenheid Limburg, Slachtofferhulp Nederland en de Limburgse gemeenten.

Meer informatie is te vinden:

[Over ons – Centrum Seksueel Geweld](#)
[Chat met het Centrum Seksueel Geweld – Centrum Seksueel Geweld](#)

Bijlage 4

White Paper Toekomstscenario

Kind- en Gezinsbescherming in Limburg

White Paper Toekomstscenario Kind- en Gezinsbescherming In Limburg

Algemeen Justitieel Beraad Limburg & Regionaal Netwerk Zorg Straf Limburg

27 juni 2023 | Jeroen Bos | Blauwberg

Doel van dit *white paper*

De samenwerking zorg-veiligheid in de regio positief beïnvloeden en daarmee meehelpen de basis te leggen voor een succesvolle invulling van het Toekomstscenario in Limburg.

Inhoudsopgave

Aanleiding en leeswijzer | 2

Hoofdboodschap | 3

1. Uitgangspunten Toekomstscenario Kind- en Gezinsbescherming | 4 t/m 6
2. Leereffecten uit de huidige praktijk | 7 t/m 12
 - 2.1 Inventarisatie: staande en goede praktijk in de samenwerking zorg-straf in Limburg
 - 2.1.1 Deskundigheidsbevordering
 - 2.1.2 Casusbesprekingen (operationele samenwerking)
 - 2.1.3 Netwerkversterking (tactische samenwerking)
 - 2.1.4 Agendasetting (bestuurlijke samenwerking)
 - 2.2 Leereffecten
 - 2.2.1 Leereffect A : de Brunssumse Methode
 - 2.2.2 Leereffect B: Regionaal Netwerk Zorg Straf
 - 2.2.3 Leereffect C: Rekenkameronderzoek "Georganiseerde Onmacht"
3. Knelpunten en ambitie | 13
4. Aanbevelingen | 14 t/m 16
 - 4.1. Zes prioritaire thema's
 - 4.2. Hoe ver reikt onze gezamenlijke ambitie?
 - 4.3. Wat is daarvoor nodig?

Aanleiding en leeswijzer

Op 17 november 2022 bracht het landelijke Programmateam Toekomstscenario een werkbezoek aan het Regionaal Netwerk Zorg Straf (RNZS) in Limburg. Doel van het werkbezoek was de werkzame elementen van de samenwerking op het gebied van zorg en straf in Limburg in beeld te krijgen, zoals die in Geweld Hoort Nergens Thuis en Veiligheid Voorop in de afgelopen jaren vorm hebben gekregen.

Vervolgens heeft het Algemeen Justitieel Beraad (AJB) Limburg op 16 februari 2023 een werksessie gewijd aan de (potentiële) betekenis van het Toekomstscenario voor Limburg, met name vanuit het oogpunt zorg-straf. Naar aanleiding van die werksessie heeft het AJB besloten om een advies - dit *white paper* - voor de regio op te stellen. Het RNZS heeft zich daarbij aangesloten.

De justitie- en zorgpartners in het AJB en het RNZS willen met dit *white paper* vooral een positieve-kritische bijdrage leveren. Het is geen oordeel over de wenselijkheid van het Toekomstscenario, of een advies over hoe het Toekomstscenario eruit moet gaan zien. Die discussies vinden elders plaats. Het is ook niet de bedoeling met dit advies een aantal eisen of vragen neer te leggen bij de gemeenten, die het voortouw hebben om het Toekomstscenario regionaal vorm te geven en in te voeren. We willen vanuit de ervaring van de afgelopen jaren aangeven wat de bijdrage van justitie en zorgpartners kan zijn, welke ambitie we daarmee voorstaan en welke knelpunten we in de huidige praktijk zien en bij voorrang zouden willen aanpakken.

Schouder aan schouder staan wordt immers een cruciale voorwaarde om te komen tot een betere kind- en gezinsbescherming.

Hoofdboodschap

De regio moet zich voorbereiden op het Toekomstscenario kind- en gezinsbescherming, maar scope en tijdpad daarvan zijn nog onduidelijk. Of het Toekomstscenario nou een grote stelselwijziging gaat betekenen of niet, twee speerpunten van het Toekomstscenario lijken hoe dan ook aan de orde: 1. **versterking van de wijkteams** en 2. **samenwerking versterken** in en rond een regionaal veiligheidsteam.

Daarmee zijn we in de regio vooral ook zelf aan zet.

Maar er is ook los van het Toekomstscenario nog veel werk te doen. Onze belangrijkste oproep vanuit het AJB en RNZS in Limburg is dan ook om **niet te wachten op de definitieve plannen** voor het Toekomstscenario vanuit Den Haag. Dat is ook niet nodig om een aantal dingen te verbeteren. Een goede samenwerking tussen justitiepartners, zorgpartijen en gemeenten is daarbij cruciaal.

We willen samen met gemeenten versnellen en ontwikkelen op aantal goede praktijken en knelpunten. We willen de dynamiek en urgentie van de discussie over het Toekomstscenario gebruiken om gezamenlijk stappen te zetten. Op korte termijn zouden we in Limburg vooral beter werk willen maken van **drie knelpunten**, die alle drie te maken hebben met een **te versnipperde aanpak** tot nu toe.

1. De **versnippering in de aanpak van zorg- en veiligheidsvragen van 0-100**. De harde knip tussen 18+ en 18-aanpak zit ons in de weg.
2. De **crisisaanpak**, waarbij veel mensen tussen wal en schip van straf en zorg vallen. In Noord- en Midden-Limburg is inmiddels een 24/7-incidentenaanpak in aanbouw, maar er is nog veel winst te halen. Samen op in Acut loopt moeizaam in Zuid-Limburg, we kennen geen WMO-crisisdienst en in niet in alle Limburgse regio's zijn voldoende voorzieningen, zoals time-outbedden.
3. **Eenheid en kwaliteit van veiligheidsplannen**. Er is te veel versnippering in soorten en gebruik van veiligheidsplannen en dat is verstorend voor de uitvoeringspraktijk. Duidelijkheid en meer discipline is hier nodig.

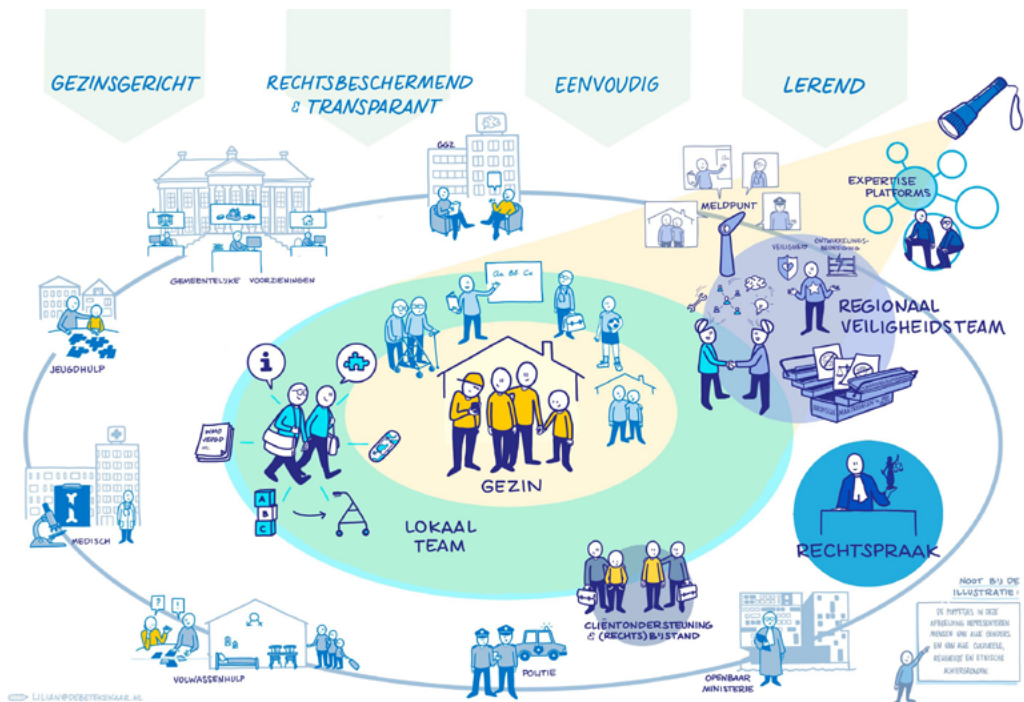
We komen op basis van de goede voorbeelden (paragraaf 2) en de knelpunten (paragraaf 3) tot zes prioritaire thema's.

Zes prioritaire TS-thema's in Limburg
1. Versnippering tegengaan in de 0-100 aanpak, de crisisaanpak en het gebruik van veiligheidsplannen
2. Deskundigheidsbevordering en multidisciplinair leren
3. Versteken van multidisciplinair casuoverleg (zoals het Actie-overleg, de Jeugdbeschermingstafel of MDA++): expertise naar de voorkant
4. Steeds betrekken van alle spelers, ook het gezin (naar voorbeeld van de Brunssumse aanpak)
5. Niet-vrijblijvende tactische netwerken als sturingsmechanisme inzetten (RNZS en andere lerende netwerken)
6. Meer gezamenlijke bestuurlijke inzet vanuit gemeenten, politie, OM, GGZ, GGD en andere partijen op het gebied van zorg en veiligheid

Dit vraagt inzet van de regio en een actieve betrokkenheid van de Rijksoverheid, ook in het structureel faciliteren van de goede samenwerkingspraktijk.

1. Uitgangspunten Toekomstscenario Kind- en Gezinsbescherming

1.1. Het Toekomstscenario



Aanleiding voor het Toekomstscenario	Visie achter het Toekomstscenario
<p>Het moet effectiever en eenvoudiger, tijdiger en passender</p> <ul style="list-style-type: none"> De huidige jeugdbescherming is complex en knelt – organisaties werken te veel als estafette. Aanpak huiselijk geweld en kindermishandeling moet verder worden versterkt. Meer samenhang nodig in hulp en ondersteuning voor kinderen en volwassenen. 	<p>Gezin centraal. Ieder gezin en alle leden hebben unieke behoeftes. Om hen te helpen kijken professionals naar de context van het hele systeem – breder dan alleen de directe gezinsleden.</p> <p>Sterke lokale (wijk)teams. Sterke lokale (wijk)teams zijn betrokken en werken vanuit brede expertise met gezinnen. Ze blijven letterlijk en figuurlijk in de buurt. Zij halen er aanvullende expertise bij als het nodig is.</p> <p>Expertise erbij halen (RVT). In het nieuw te ontwikkelen Regionaal Veiligheidsteam is specialistische expertise op ontwikkelingsbedreiging en veiligheid gebundeld om gezinnen te ondersteunen. Het team voert daarnaast ook kinderschermingsmaatregelen uit. (Idealerweise ook jeugdreclassering).</p>

Bron: presentatie werkbezoek AJB, Lieke Bruinooge, 16 februari 2023

1.2. Wat werkt?

Het Onderzoek "Een kwestie van lange adem" uit 2020 van het Verwey-Jonker Instituut geeft een aantal cruciale factoren om de veiligheid binnen gezinnen duurzaam te verbeteren:

- De **aandacht en de focus op veiligheid** in het gezin als belangrijke voorwaarde voor een succesvolle aanpak.
- Het geweld neemt sterker af of stopt als **VT, de vrouwenopvang en de MDA++ aanpak** betrokken zijn.
- **Gezamenlijke verantwoordelijkheid** voor de veiligheid (deze wordt vaak niet gevoeld).
- **Training en ondersteuning van de professionals op het lokale niveau** noodzakelijk om deze problematiek te kunnen en durven te bespreken, om te zorgen dat de veiligheid geborgd wordt.
- Deze complexe problematiek vraagt om een **integrale systemische aanpak**.
- Casusregie bij **één partij**.
- Begeleiding is een **kwestie van lange adem**.

In hetzelfde onderzoek maakt het Verwey-Jonker Instituut onderscheid naar vijf soorten van huiselijk geweld en kindermishandling ("gezinsprofielen"): Intieme terreur; Gezin in de stress; Langdurige zorg; Kindgedrag & opvoedstress; Complexe conflictscheiding.

1.3. Zeven opgaven vanuit het Toekomstscenario in Limburg

De concept-regiovisie GIA Zuid-Limburg 2023-2026 ziet vanuit de doelen van het Toekomstscenario en de evaluatie van de vorige Regiovisie zeven rode draden die de komende jaren de inzet in het terugdringen van geweld in afhankelijkheidsrelaties gaat bepalen. Noord- en Midden-Limburg heeft nog geen nieuwe Regiovisie GIA, maar de zeven opgaven zijn ook daar herkenbaar.



Rode draad Toekomstscenario / Evaluatie regiovisie

- Bewustwording en vroegsignalering
- Werken vanuit een gezamenlijke visie (visie gefaseerd samenwerken aan veiligheid)
- Het versterken van de lokale (wijk)teams
- (kwaliteitskader werken aan veiligheid)
- Één aanspreekpunt (regie)
- Deskundigheidsbevordering
- Samenwerking en lerende netwerken

Bron: Presentatie concept-regiovisie GIA Zuid-Limburg 2023-2026 (17 april 2023)

1.4. Reacties op het Toekomstscenario: landelijke stelselvraagstukken en volwassenen in het TS

Landelijke stelselvraagstukken

Tijdens het AJB van 16 februari gaf een aantal partijen hun visie op het Toekomstscenario. Een aantal opmerkingen had betrekking op het stelsel. Daarbij gaat het dus niet om vraagstukken die in de regio zijn op te lossen, maar die een landelijk kader vergen. Het ging daarbij vooral om de volgende observaties (die uiteraard ook landelijk door de organisaties zijn aangekaart):

- rechtsbescherming: overgang naar gedwongen kader staat onder druk in huidige planvorming
- het niet opheffen van de scheiding strafzaken en civiele zaken (integrale rechtbankzittingen) in het Toekomstscenario.

Volwassenen

De strafrechtketenpartners in Limburg vragen bij de vormgeving van het Toekomstscenario explicieter aandacht voor volwassen en de daarbij betrokken strafrechtketenpartners, zeker bij het deel 'Gezinsbescherming'.

Als voorbeeld kan worden genoemd dat ketenpartners als de drie reclasseringsorganisaties (Reclassering Nederland, Verslavingsreclassering en Leger des Heils Reclassering, de Penitentiaire inrichtingen, Slachtofferhulp) te maken hebben met (kinderen en) volwassenen die onderdeel van een gezin zijn. In strafrechtelijke zin kunnen de gezinsleden ook rollen hebben als slachtoffer of verdachte, dader, ex-gedetineerde. Dan speelt uitdrukkelijk ook de rol en verantwoordelijkheid van diverse strafrechtketenpartners naast politie en OM. De expertise van deze organisaties vraagt erom betrokken te worden bij vormgeving van het Toekomstscenario, zeker gezien de gewenste, brede systeembenadering die zich niet beperkt tot het kind of individu.

Zonder limitatief te willen zijn valt te denken aan intergenerationele overdracht van criminaliteit, uiteraard van geweld (waar overigens aandacht voor is) en de aanpak ervan, aan nazorg ex-gedetineerden én aan slachtoffers in brede zin.

Dit memo gaat niet nader in op deze landelijke vraagstukken, maar gaat verder in op de regionale uitvoerings- en samenwerkingspraktijk.

2. Leereffecten uit de huidige praktijk

2.1. Inventarisatie van enkele *good practices* in de samenwerking zorg en veiligheid in Limburg

Het gaat er bij deze inventarisatie niet om volledig te zijn. Doel is aan de hand van een aantal goed lopende voorbeelden te komen tot werkzame elementen die kunnen helpen bij de implementatie van het Toekomstscenario.

2.1.1. Deskundigheidsbevordering

Wat?	Good practice	Opgaves
Top 3 methodiek (NML) en Samen voor Veiligheid (ZL)	(Alle) professionals trainen in gemeenschappelijke taal en methodiek van een veiligheidsplan	<ul style="list-style-type: none"> • (Licht) verschillende aanpak NML en ZL • Van theorie naar praktijk ... • Aantallen: alle professionals trainen • Vervolg: kennis en samenwerking blijven onderhouden met verdiepingdagen en intervisie

Uit onderzoek blijkt dat deskundigheidsbevordering en **multidisciplinair leren** (waaronder ook elkaar en elkaars organisaties en verantwoordelijkheden in de keten beter leren kennen) een belangrijke succesvoorwaarde is voor een betere aanpak van huiselijk geweld en kindermishandeling of geweld in afhankelijkheidsrelaties (zie bijvoorbeeld Een kwestie van lange adem van het Verwey-Jonker Instituut uit 2020 en de Monitor Kwaliteit en Impact van Veiligheid Voorop uit 2022).

Daar valt nog veel winst te halen. Naast de twee in de tabel genoemde trainingen kan het dan kan het gaan om verdiepende trainingsdagen, intervisie, meeloopstages, werkbezoeken of traineeships bij andere organisaties.

2.1.2. Casusbesprekingen (operationele samenwerking)

Wat?	Good practice	Opgaves
Actie-overleg	Vroegtijdige samenwerking zorg-straft bij huiselijk geweld en kindermishandeling door VT, politie, OM, RvdK, en 3RO (voor heel Limburg): snel onderling afspraken over een gezamenlijke aanpak.	Aanpak uitbreiden naar zeden?
Brunssumse methode	Team Jeugd en Gezin werkt actief samen met partners. Vanuit één gezamenlijke visie en éénduidige regie wordt met ouders/ jongeren gekeken naar het waarborgen van veiligheid en inzet van passende hulp, zoveel mogelijk in een vrijwillig kader. Zie verder 2.2.	Volhouden blijkt in de praktijk moeilijk.
Jeugdbeschermtafel	Afstemming als gedwongen kader in beeld is (VT, RvdK, ZVH, GI). Betrokkenheid en aanwezigheid gezin is cruciaal.	Als er strafrecht in beeld is, worden de ouders niet betrokken. Onderlinge consultfunctie versterken.

Triagetafel	Afstemming VT en gemeentelijke teams (wekelijks) en eventueel maatschappelijk werk en hulpverlening: informatie en deskundigheid bij elkaar brengen.	Onderlinge consultfunctie versterken. Kennis over en verbinding met andere partijen: wanneer anderen wel of niet betrekken na vroege signalen?
Afstemingsoverleg Jeugd op ZSM	Afdoening misdrijven (pedagogisch effect/ sanctie), twee keer per week op ZSM door Politie, OM, RvdK, GI's, Halt, VT.	
Methodisch gesprek	Gezamenlijk uitvoeren van kindgesprekken bij vermoedens van kindermishandeling. Wordt geïmplementeerd.	
Preventie met gezag	Veelbelovend, maar moet eigenlijk nog echt starten.	Betekent voor RvdK en OM een beweging naar de voorkant.
MDA++	Landelijk erkende en gestimuleerde methode om complexe zorg-veiligheidscasuïstiek integraal op te pakken. Loopt al in Zuid, wordt geïmplementeerd in Noord- en Midden.	

Deze lijst is niet uitputtend, er zijn veel verschillende vormen van gestructureerd of ad hoc casusoverleg. De ervaring is (wederom) dat onderlinge aanvulling en uitwisseling van vakkennis de professionals helpen hun werk goed (effectief en efficiënt) te doen.

Uitdagingen zijn dan:

- Zorgen dat er **voldoende tijd** is om te overleggen. Dit soort casusoverleg levert in de loop van een zaak vaak tijd op, maar vergt aan de voorkant ook tijdsinvestering.
- Met **mandaat aan tafel**: kan een medewerker besluiten om een bepaalde samenwerkingsaanpak vorm te geven?
- Goede **samenwerkingsvaardigheden**: weten waar je elkaar aan kan vullen, wat de andere partij wel en niet kan betekenen en hoe je samen verder kan komen dan ieder voor zich.

2.1.3. Netwerkversterking (tactische samenwerking)

Wat?	Good practice	Opgaves
Regionaal Netwerk Zorg Straf	Vroegtijdige samenwerking HG & KM (Veiligheid Voorop) door VT 3RO, RvdK, politie, OM in een lerend netwerk. Inmiddels zijn meerdere partijen aangehaakt. Zie verder 2.3.	Verbinding naar het lokale veld, versterking verbinding gemeenten en regionaal werkende justitiepartners.
Arrondissementaal Platform Jeugdcriminaliteit	Afstemming processen, beleid en samenwerking door politie, OM, rechtbank, RvdK, GI's, Halt, VIA Jeugd, 3RO, gemeenten. Vier keer per jaar.	
Aanpak Heerlen-Noord	Integrale wijkaanpak op alle levensterreinen (werk, onderwijs, gezondheid, leefbaarheid, veiligheid).	Groot project, hoe maak je dat straks iets voor de lange termijn?

Het veld van zorg & veiligheid kent veel spelers. Allemaal met eigen (wettelijke) taken of contractuele opdrachten (vanuit de gemeenten). Of het Toekomstscenario nu een stelselwijziging in gaat houden of niet, beter samenwerken blijft hoe dan ook een cruciale opgave.

Die samenwerking hoeft geen organisatievorm te hebben, zoals bovenstaande voorbeelden laten zien, maar is ook niet vrijblijvend. Ze vraagt:

- **Duidelijke afspraken over het doel van de samenwerking** (in de voorbeelden hierboven: de doelen van Veiligheid Voorop, ZSM-afdoening en het Nationaal Programma.
- **Goede samenwerkingsvaardigheden**: over grenzen en organisatiebelang heen kunnen kijken. De wil daartoe is er bijna altijd, maar moet in praktijk worden omgezet en daarvoor moeten soms barrières worden geslecht.
- **Informatie-uitwisseling**, zodat bijvoorbeeld (wijkteam)-professionals weten welke instanties en regelingen bij een gezin betrokken zijn of waren.

2.1.4. Agendasetting (bestuurlijke samenwerking)

Wat?	Good practice	Opgaves
Commissie Zorg & Veiligheid	Meer gezamenlijke sturing vanuit gemeenten, politie, OM, GGZ, GGD en andere partijen op het gebied van zorg en veiligheid.	Soortgelijk bestuurlijk platform in Noord- en Midden-Limburg in voorbereiding (nu nog ambassadeursgroep).
Algemeen Justitieel Beraad	"Vrijplaats" om (nieuwe) ontwikkelingen te bespreken, kennis te delen en gezamenlijk ambities te stellen.	Sturen op kennis en gezag, zonder aan het stuur te zitten (gemeenten gaan immers over invoering van het Toekomstscenario).

Ook dit overzicht is uiteraard niet compleet, er zijn veel meer bestuurlijke tafels waar over zorg en veiligheid wordt gesproken (zoals pho's, besturen ZVH, overleg WvGGZ). We streven hier weer niet naar een overzicht, maar naar aanknopingspunten voor het Toekomstscenario.

We zien er een aantal:

- **Gezamenlijke ambities stellen** (zoals nu in de Commissie Zorg en Veiligheid Zuid-Limburg gebeurt met onder meer het PvA Mensenhandel of de Regiovisie GIA).
- **Van keten naar netwerk**. Het Toekomstscenario-denken laat ook zien dat we van ketens (met opeenvolgende acties en dus overdrachtsmomenten) naar een meer integrale aanpak moeten (het netwerk bepaalt de volgorde van acties). Dat vraagt om versterking van onderlinge scharnierpunten (triage, consult) en het versterken van de governance mét gemeenten, om die in staat te stellen goed regie te voeren.
- **Schaarse menskracht zo goed mogelijk inzetten**. De arbeidsmarkt is krap en personeelsvraagstukken zijn moeilijk. Om kennis en capaciteit zo goed mogelijk in te zetten (en voor de sector te behouden) kan personeelsovername of andere vormen van gezamenlijk arbeidsmarktbeleid een goed instrument zijn.

2.2. Leereffecten

Na de inventarisatie gaan we in op drie leereffecten aan de hand van drie deelaspecten van het brede terrein van het Toekomstscenario. Net als bij de inventarisatie gaat het er niet om volledig te zijn, maar om aan de hand van een aantal sprekende voorbeelden elementen voor een goede voorbereiding op en invoering van het Toekomstscenario in Limburg op te halen.

2.2.1. Leereffect A: de Brunssumse Methode

Bron: Raad voor de Kinderbescherming, Analyseformat Brunssumse samenwerking (versie 9 februari 2023): "De "Brunssumse methode" voor een gezamenlijke lokale aanpak '1 gezin – 1 plan – 1 regisseur': samen met het gezin kijken naar kansen en mogelijkheden hulpverlening in een vrijwillig kader - beschreven vanuit het perspectief van de RvdK."

Korte korte lijnen met het hele netwerk: professionals én gezin

Sinds 2015-2016 wordt er door het lokale wijkteam (team Jeugd en Gezin) van Brunssum actief samengewerkt met partners waaronder de RvdK, maatschappelijk werk, VT, GI's, huisartsen, scholen en (sport)verenigingen. Vanuit één gezamenlijke visie (sociale netwerkgedachte) en éénduidige regie (bij jeugdconsulent van de Gemeente Brunssum dan wel JHA/ netwerkpartner) wordt mét ouders/ jongeren gekeken naar het waarborgen van veiligheid en de inzet van passende hulp, zoveel mogelijk in een vrijwillig kader.

Toegevoegde waarde (beschouwd vanuit kerntaken RvdK)

- Volledige, actuele, kwalitatief inhoudelijk sterke VTO's waardoor raadsonderzoek wordt verkort
- Sterke daling aantal raadsonderzoeken, inzet hulpverlening in gedwongen kader (daling raadsonderzoeken in 2016-18 met 2/3)
- Vergroten transparantie voor en betrokkenheid van ouders en jongeren t.a.v. de inzet en besluitvorming.

Enkele succesfactoren

- Korte lijnen en laagdrempelige samenwerking voor een periode van zes jaar met vaste, betrouwbare professionals met positieve, kritische grondhouding
- Uitgangspunt mét i.p.v. over, zonder ouders en kinderen praten. Stimuleren denkproces bij ouders en kinderen i.p.v. overname.
- Trekkersrol Team Jeugd en Gezin: stevige, outreachende aanpak en linking pin functie aan de voorkant.
- Inhoudelijke vrijheid/ruimte voor Team Jeugd en Gezin vanuit de gemeente Brunssum om sociale netwerkstrategie vorm te geven.

Kansen

- Hernieuwen aandacht inbedding gezamenlijke visie, sociale netwerkgedachte tussen netwerkpartners.
- Verbinding, aandacht grondhouding via gezamenlijke trainingsdagen 'Samen voor veiligheid'.
- Verbinding en investering samenwerking (richting Toekomstscenario) o.b.v. de inhoud door en vanuit professionals zelf. Door jeugdprofessionals samen te brengen bouw je aan vertrouwen en wederzijds gunnen buiten overleg-structuurafspraken.

2.2.2. Leereffect B: het Regionaal Netwerk Zorg Straf Limburg

Werk maken van de 'zachte' samenwerkingsfactoren en samen willen leren

Het RNZS geeft sinds 2018 de vroegtijdige samenwerking rond huiselijk geweld en kindermishandeling in de regio vorm vanuit de landelijk ontwikkelagenda Veiligheid Voorop. Aan de hand van vier verbeteracties (Samen op in Acuu, Actie-overleg Huiselijk geweld door VT en ZSM en de Samenwerking bij strafbare

kindermishandeling) en met een lerende aanpak via casusreviews wordt de samenwerking tussen VT, politie, OM, RvdK en 3RO versterkt. Inmiddels zijn gemeenten, ZVH's, GGZ en GI's ook aangesloten.

Drie succesfactoren/ werkende elementen RNZS	Drie gouden regels voor samenwerking RNZS
De praktijk naar binnen halen (casusreviews)	Echt in gesprek willen, iets gezamenlijk willen bereiken
Concrete inzet op verbeteracties	Niet verschuilen achter anderen of het systeem, verantwoordelijkheid nemen
Aandacht voor de "zachte" samenwerkingsfactoren	Verplaatsen in achtergrond en verantwoordelijkheden van de ander

Lessen van het RNZS:

- Wees dienend aan praktijk: ondersteunen en verbeteren.
- Zet bewust sterk in op de 'zachte' samenwerkingsfactoren: openheid in discussie, over grenzen heen kijken, samenwerkingsgedrag versterken.
- De kracht van kwetsbaarheid: vertrouwen en veiligheid creëren om fouten te erkennen in aanwezigheid van andere organisaties.

2.2.3. Leereffect C: "Georganiseerde Onmacht"

Investeren in de uitvoeringspraktijk is nodig om het stelsel beter werkend te krijgen

In 2023 bracht de Algemene Rekenkamer het rapport "Georganiseerde Onmacht: over de rol van de rijksoverheid bij de jeugdbescherming" uit. De Rekenkamer trekt een aantal stevige conclusies:

- "Voor de jeugdbescherming is de Jeugdwet [waarmee in 2015 de uitvoering van provincies naar gemeenten ging] welbeschouwd uitgelopen op een mislukking."
- "... dat het jeugdzorgstelsel op papier goed geregeld lijkt te zijn, maar in de praktijk lukt het gemeenten, jeugdbeschermers en andere zorgverleners niet om de hen toebedachte verantwoordelijkheid in de uitvoering van de jeugdbescherming goed uit te voeren."
- "Wij zien een terugkerend patroon waarin iedere partij aangeeft pas richting een oplossing te kunnen bewegen als één van de andere partijen eerst tegemoet is gekomen aan hetgeen zij nodig heeft om te kunnen veranderen."
- "Dat de gemeentelijke inkopers van jeugdzorg, de beleidsmedewerkers, gemeente- raadsleden, jeugdbeschermers en zorgverleners er niet in slagen om de problemen samen op te lossen komt door de ingewikkelde werkrelatie die onder de Jeugdwet is ontstaan tussen gemeenten en de instellingen. ... Jeugdbeschermers zijn afhankelijk van de gemeenten voor zowel hun eigen bekostiging als voor het regelen van voldoende aanbod aan jeugdhulp."
- "Voor de jeugdbescherming laat onderzoek zien dat de inzet van een beschermingsmaatregel alleen, niet genoeg is. Deze maatregel helpt de kinderen pas echt als jeugdhulp snel beschikbaar is en problemen in het gezin integraal worden aangepakt."

Over het Toekomstscenario zegt de Rekenkamer: "Wij zien in deze nieuwe inrichting van de jeugdbeschermingsketen kansen dat de integrale aanpak rond gezinnen makkelijker vorm kan krijgen, maar we zien niet hoe dit andere problemen zal wegnemen, zoals bijvoorbeeld het tekort aan gespecialiseerde jeugdhulp en wachttijden."

En komt dan tot vier aanbevelingen:

1. "Maak duidelijk waar kinderen met een beschermingsmaatregel minimaal op kunnen rekenen.
2. Maak concrete afspraken met gemeenten over het (gestandaardiseerd) verzamelen van gegevens.
3. Versterk samen met de veldpartijen de integrale hulp voor kinderen met een beschermingsmaatregel.
4. Voer de veranderingen in het stelsel zorgvuldig in."

Het Toekomstscenario behelst meer dan jeugdbescherming, maar is er uiteraard wel een belangrijk onderdeel van. Wat kunnen we in de regio leren van het rapport van de Rekenkamer? We noemen twee dingen.

- Op papier is het goed geregeld, in de praktijk valt dat tegen. Veel kan binnen de bestaande kaders, maar de complexe verhouding tussen gemeenten en GI's is niet alleen in de regionale uitvoeringspraktijk op te lossen.
- In de uitvoering en samenwerking tussen jeugdbescherming en jeugdhulp valt nog veel verbetering te behalen.

Met andere woorden: nieuwe stelselafspraken gaan de problemen in de jeugdbescherming niet alleen oplossen, dat zal voor een belangrijk deel moeten komen van investeren in de uitvoering.

3. Knelpunten en ambitie

Waar brengen ons deze goede voorbeelden en leereffecten?

Het Toekomstscenario bestrijkt een breed terrein van beleids- en maatschappelijke vraagstukken rond zorg en veiligheid. De afgelopen jaren is veel onderzoek gedaan naar wat werkt en hoe de aanpak in Nederlands is georganiseerd. Dat stemt niet altijd optimistisch. Een aantal titels van recente onderzoek maakt dat al duidelijk: *Georganiseerde Onmacht* (Algemene Rekenkamer, 2023). *Boemerangbeleid* (Sharon Stellaard, 2023); zie ook *Repareren wat bij vorige reparatie missging*, NRC, 20 april 2023) en *Een kwestie van lange adem: kan huiselijk geweld en kindermishandeling echt stoppen?* (Verwey-Jonker Instituut, 2020).

Het is veel, complex en een langetermijn-vraagstuk. Tegelijk werken veel professionals elke dag om het beter te doen en zijn veel organisaties bereid een stapje extra te zetten. Zorg en veiligheid is een veel groter bestuurlijk thema dan enkele jaren geleden. Nu is de tijd om echt vooruitgang te boeken.

En of het Toekomstscenario nou een grote stelselwijziging gaat betekenen of niet, twee speerpunten van het Toekomstscenario lijken hoe dan ook aan de orde:

- versterking van de wijkteams
- samenwerking versterken in en rond een regionaal veiligheidsteam.

Daarmee zijn we in de regio vooral ook zelf aan zet.

Met dit *white paper* willen we een bijdrage leveren aan hoe we in Limburg zo goed mogelijke stappen kunnen zetten. De goede voorbeelden laten zien dat we binnen bestaande kaders nog veel kunnen bereiken.

Met name de **samenwerking over organisaties en disciplines heen** krijgt steeds beter vorm. De goede samenwerkingscultuur die we doorgaans in Limburg kennen, biedt daarvoor kansen.

Maar er zijn ook knelpunten als het gaat om hoe we zaken hebben georganiseerd. Met het Toekomstscenario zouden we in Limburg vooral beter werk willen maken van **drie knelpunten**, die alle drie te maken hebben met een **te versnipperde aanpak** tot nu toe.

1. De **versnippering in de aanpak van zorg- en veiligheidsvragen van 0-100**. De harde knip tussen 18+ en 18- aanpak zit ons in de weg.
2. De **crisisaanpak**, waarbij veel mensen tussen wal en schip van straf en zorg vallen. In Noord- en Midden-Limburg is inmiddels een 24/7-incidentenaanpak in aanbouw, maar er is nog veel winst te halen. Samen op in Acut loopt moeizaam in Zuid-Limburg, we kennen geen WMO-crisisdienst en in niet in alle Limburgse regio's zijn voldoende voorzieningen zoals time-outbedden.
3. **Eenheid en kwaliteit van veiligheidsplannen**. Er is teveel versnippering in soorten en gebruik van veiligheidsplannen en dat is verstorend voor de uitvoeringspraktijk. Duidelijkheid en meer discipline is hier nodig.

4. Aanbevelingen

4.1. Zes prioritaire thema's

Veranderingen in beleid en stelselhervormingen lijken niet de acties waarmee nu de successen kunnen worden geboekt als het gaat om de voorbereiding en implementatie van het Toekomstscenario. Het gaat eerder om het verder **versterken van dingen die al werken**, zoals:

- **een integrale aanpak op casusniveau** (zoals het Actie-overleg, de Jeugdbeschermingstafel en MDA++), waarbij geldt dat hoe sneller er echt wordt samengewerkt na een incident, hoe groter de kans op acceptatie van hulp en hoe kleiner de kans op herhaling of escalatie
- **een gezamenlijke visie** over waar ambities liggen en wat er voor nodig is om dat te realiseren
- **van keten naar netwerk**: het verbeteren van het samenwerkingsklimaat en samenwerkingsvaardigheden.

Tegelijk hebben we een aantal **concrete knelpunten op te lossen rond de versnippering** in de integrale 0-100 aanpak, de crisisaanpak en het gebruik van veiligheidsplannen.

Vanuit de goede voorbeelden en leereffecten uit hoofdstuk 2 en de knelpunten uit hoofdstuk 3, komen we tot zes speerpunten voor een goede implementatie van het Toekomstscenario:

Belangrijke TS-thema's in Limburg	Waar willen we ons dan sterk voor maken?
1. Versnippering van 0-100 aanpak, de crisisaanpak en het gebruik van veiligheidsplannen.	<ul style="list-style-type: none"> • Planvorming om het Toekomstscenario aan te grijpen dit goed en duurzaam te organiseren
2. Deskundigheidsbevordering en multidisciplinair leren	<ul style="list-style-type: none"> • Inzet op Top 3 methodiek (NML) en Samen voor Veiligheid (ZL) • Vervolg: kennis en samenwerking blijven onderhouden met verdiepingsdagen en intervisie
3. Versterken van multidisciplinair casusoverleg (zoals het Actie-overleg, de Jeugdbeschermingstafel of MDA++): expertise naar de voorkant	<ul style="list-style-type: none"> • Voldoende tijd voor professionals (ook voor leren en verbeteren) • Met mandaat aan tafel • Goede samenwerkingsvaardigheden
4. Steeds betrekken van alle spelers, ook het gezin (de Brunssumse aanpak)	<ul style="list-style-type: none"> • Regie voeren met het gezin, niet over het gezin
5. Niet-vrijblijvende tactische netwerken als sturingsmechanisme (RNZS en andere lerende netwerken)	<ul style="list-style-type: none"> • Duidelijke afspraken over het doel van de samenwerking • Goede samenwerkingsvaardigheden en samenwerkingsafspraken • Informatie-uitwisseling

4. Aanbevelingen

4.1. Zes prioritaire thema's

Veranderingen in beleid en stelselhervormingen lijken niet de acties waarmee nu de successen kunnen worden geboekt als het gaat om de voorbereiding en implementatie van het Toekomstscenario. Het gaat eerder om het verder **versterken van dingen die al werken**, zoals:

- **een integrale aanpak op casusniveau** (zoals het Actie-overleg, de Jeugdbeschermingstafel en MDA++), waarbij geldt dat hoe sneller er echt wordt samengewerkt na een incident, hoe groter de kans op acceptatie van hulp en hoe kleiner de kans op herhaling of escalatie
- **een gezamenlijke visie** over waar ambities liggen en wat er voor nodig is om dat te realiseren
- **van keten naar netwerk**: het verbeteren van het samenwerkingsklimaat en samenwerkingsvaardigheden.

Tegelijk hebben we een aantal **concrete knelpunten op te lossen rond de versnippering** in de integrale 0-100 aanpak, de crisisaanpak en het gebruik van veiligheidsplannen.

Vanuit de goede voorbeelden en leereffecten uit hoofdstuk 2 en de knelpunten uit hoofdstuk 3, komen we tot zes speerpunten voor een goede implementatie van het Toekomstscenario:

Belangrijke TS-thema's in Limburg	Waar willen we ons dan sterk voor maken?
1. Versnippering van 0-100 aanpak, de crisisaanpak en het gebruik van veiligheidsplannen.	<ul style="list-style-type: none"> • Planvorming om het Toekomstscenario aan te grijpen dit goed en duurzaam te organiseren
2. Deskundigheidsbevordering en multidisciplinair leren	<ul style="list-style-type: none"> • Inzet op Top 3 methodiek (NML) en Samen voor Veiligheid (ZL) • Vervolg: kennis en samenwerking blijven onderhouden met verdiepingsdagen en intervisie
3. Versterken van multidisciplinair casuoverleg (zoals het Actie-overleg, de Jeugdbeschermingstafel of MDA++): expertise naar de voorkant	<ul style="list-style-type: none"> • Voldoende tijd voor professionals (ook voor leren en verbeteren) • Met mandaat aan tafel • Goede samenwerkingsvaardigheden
4. Steeds betrekken van alle spelers, ook het gezin (de Brunssumse aanpak)	<ul style="list-style-type: none"> • Regie voeren met het gezin, niet over het gezin
5. Niet-vrijblijvende tactische netwerken als sturingsmechanisme (RNZS en andere lerende netwerken)	<ul style="list-style-type: none"> • Duidelijke afspraken over het doel van de samenwerking • Goede samenwerkingsvaardigheden en samenwerkingsafspraken • Informatie-uitwisseling

<p>6. Meer gezamenlijke bestuurlijke inzet vanuit gemeenten, politie, OM, GGZ, GGD en andere partijen op het gebied van zorg en veiligheid</p>	<ul style="list-style-type: none"> • Gezamenlijke ambities stellen: schouder aan schouder staan • Van keten naar netwerk: versterking van scharnierpunten (triage, consult) en het versterken van de governance mét gemeenten, om die in staat te stellen goed regie te voeren • Schaarse menskracht zo goed mogelijk inzetten (arbeidsmarktbeleid): de arbeidsmarkt kent nog te veel schotten; zie hoeveel moeite het kost om een relatief eenvoudig idee als het project <i>Stage in de keten Zuid-Limburg voor studerende jeugdzorgprofessionals</i> van de Raad voor de Kinderbescherming uiteindelijk in een minimale variant van de grond te krijgen.
-----------------------------------------------------------------------------------------------------------------------------------------------------------	----------------------------------------------------------------------------------------------------------------------------------------------------------------------------------------------------------------------------------------------------------------------------------------------------------------------------------------------------------------------------------------------------------------------------------------------------------------------------------------------------------------------------------------------------------------------------------------------------------------------------------------------------------------------------------------------

Terzijde: meer gezamenlijke sturing betekent een sluitende aanpak op drie niveaus

Integrale sturing is te zien als een driehoek: aan de basis vormen gespecialiseerde professionals actueel casusoverleg rond specifieke thema's (huiselijk geweld, jeugdbescherming, ouderen mishandeling, mensenhandel, et cetera) in bijvoorbeeld MDA++. Op tactisch niveau komt een aantal van dat soort thema's bij elkaar in programma's (zoals GIA of Aanpak personen met onbegrepen gedrag). Op strategisch niveau is er dan een beperkt aantal bestuurlijke overleggen waar die programma's in samenhang worden besproken en inzet en prioriteiten worden bepaald.



4.2. Hoe ver reikt onze gezamenlijke ambitie?

We zouden de lat hoog willen leggen: een echt gezamenlijke Limburgse aanpak. Dat lijkt een verre brug, met drie deelregio's, twee VT's, vijf ZVH's, et cetera. Maar aan de wil om samen te werken zal het niet liggen. Voorbeelden zijn er ook, zoals de samenwerking in Sterk Huis in de regio Hart van Brabant, het Interventieteam West-Brabant of Filomena in Rotterdam-Rijnmond.

We zouden daar graag met de gemeenten een verdere verkenning op doen. Willen we naar een "Limburgse aanpak" met verregaande samenwerking op basis van deze drie voorbeelden? Of kiezen we ons eigen pad vanuit de huidige praktijk?

4.3. Wat is daarvoor nodig?

Veel van de inzet uit 4.1 kunnen de justitie- en zorgpartners zelf leveren, binnen bestaande kaders. Maar de crux van het Toekomstscenario is dat het om een gezamenlijke inspanning gaat. We formuleren hier vier randvoorwaarden om die gezamenlijkheid ook te borgen. Daarbij kijken we niet alleen in de regio, maar ook naar de rol van het Rijk.

Gezamenlijke kaders en participatieve rol van het Rijk: vier randvoorwaarden	
1.	Een gemeenschappelijk ontwikkelfonds, om ontwerp en implementatie van het Toekomstscenario vorm te geven. Bijvoorbeeld door scholings- en arbeidsmarktgeden te poolen.
2.	Duidelijkheid over afspraken (wie doet wat) en gefaciliteerde en vastgelegde inzet vanuit elke zich committerende organisatie in Limburg.
3.	Participatie vanuit het Rijk: geef op een ondersteunende wijze mee vorm aan de uitvoering van het TS in Limburg. We hebben bij Veiligheid Voorop en Geweld Hoort Nergens Thuis gezien dat dat werkt.
4.	Actiegericht wetenschappelijk onderzoek: monitoring en bijstellen van acties en inzet op basis van real time onderzoek.

We zagen in hoofdstuk 2 ook drie belangrijke leereffecten uit de praktijk, die we zien als belangrijke randvoorwaarden voor het verbeteren van de praktijk en het invoeren van het Toekomstscenario.

Leereffecten & randvoorwaarden: drie spelregels	
A. Korte lijnen met het hele netwerk: professionals én gezin	Operationele voorwaarde
B. Werk maken van de 'zachte' samenwerkingsfactoren en samen willen leren	Tactische voorwaarde
C: investeren in de uitvoeringspraktijk om het stelsel beter werkend te krijgen	Bestuurlijke voorwaarde

Zoals vaker lijken dat open deuren, een kwestie van common sense. Maar dat is het niet, de urgentie van het Toekomstscenario is niet voor niets hoog. Deze drie randvoorwaarden zijn ook te realiseren zonder dat er beleidswijzigingen of stelselwijzigingen nodig zijn. Het zijn vooral voorwaarden om de professionals in staat te stellen hun werk goed te doen voor de inwoners en gezinnen die zij dagelijks zien.

Deze voorwaarden vormen een set spelregels waaraan iedereen zich committeert, om niet alleen aan de 'structuurkant' van beleid en afspraken te werken, maar juist ook aan de 'cultuurkant'. Beide zijn keihard nodig om van het Toekomstscenario een succes te maken.



Deze regiovisie is met medewerking van de volgende partners tot stand gekomen:

Gemeente Beek
Gemeente Beekdaelen
Gemeente Brunssum
Gemeente Eijsden-Margraten
Gemeente Gulpen-Wittern
Gemeente Heerlen
Gemeente Kerkrade
Gemeente Landgraaf
Gemeente Maastricht
Gemeente Meerssen
Gemeente Sittard-Geleen
Gemeente Simpelveld
Gemeente Stein
Gemeente Vaals
Gemeente Voerendaal
Gemeente Valkenburg a/d Geul
Veilig Thuis Zuid-Limburg (VT)
Raad voor de Kinderbescherming (RvdK)
Zorg en Veiligheidshuizen Zuid-Limburg (ZLZVH)
Bureau Jeugdzorg Zuid-Limburg
William Schrikker Jeugdbescherming & Jeugdreclassering
Politie
Openbaar Ministerie (OM)
Reclassering Nederland
LEVANTOGroep Vrouwenopvang
XONAR Vrouwenopvang & Hulpverlening
Centrum Seksueel Geweld (CSG)
Burgerkracht Limburg / CARE-FREE
Agressie, en daarna?
Visie op Jeugd
BLAAUWBERG