



BOUWSTENENNOTITIE REGIONALE SAMENWERKING METROPOOLREGIO EINDHOVEN

Versie 26 juli 2022

SAMENVATTING

Deze bouwstenennotitie is een werkdocument en bedoeld ter ondersteuning en inspiratie in de voorbereiding voor het lokale gesprek tussen college en gemeenteraad. Het beschrijft, vanuit de twee regionale hoofdpogaven, de verschillende (deel)opgaven voor de komende periode. Input uit dit document is mede tot stand gekomen dankzij een bijdrage van de 21 gemeenten en betrokkenheid van partners zoals de waterschappen Aa en Maas, de Dommel en de provincie Noord-Brabant. Tot slot leggen we u een aantal vragen voor zodat we de uitkomsten van uw lokale gesprek mee kunnen nemen in het integrale bestuurlijk gesprek begin november. Met als uiteindelijk doel een breed gedragen Samenwerkingsakkoord met een regionale focus.

Inhoudsopgave

Hoofdstuk 1 Naar een nieuw Samenwerkingsakkoord	2
Mainportstatus	2
Proces	2
Hoofdstuk 2 Regio in beweging	3
Brede welvaart	3
Hoofdstuk 3 Regionale opgaven	4
Duurzame schaa sprong Brainport	4
Nieuwe balans van het landelijk gebied	4
Uiteenzetting (deel)opgaven	5
Hoofdstuk 4 Slagvaardig samen	6
Voortzetting van de basis	6
Strategische regionale afstemming schaa sprong	6
Regionale rollen	7
Hoofdstuk 5 Vragen en vervolg	8
Vragen lokaal gesprek	8
Vervolgproces	8
Bijlagen	9
Bijlage 1, fiches (deel)opgaven	9
Bijlage 2, Verwijzingen naar achterliggende documenten	17

Hoofdstuk 1 Naar een nieuw Samenwerkingsakkoord

De wereld, ons land en ook onze regio zijn voortdurend in beweging. Daarom stellen we onszelf de vraag, in aanloop naar het nieuwe Samenwerkingsakkoord van de Metropoolregio Eindhoven: doen we samen nog de goede dingen? We bevinden ons in een nieuwe fase. De gezamenlijke focus en investeringen hebben hun vruchten afgeworpen. De Brainportregio is de afgelopen jaren economisch enorm gegroeid. De groei van bedrijvigheid, banen en welvaart betekent ook een groeiende behoefte aan mensen, materialen, ruimte voor wonen, leefbaarheid, nieuwe bedrijfslocaties, slimmere bereikbaarheid en een passende sociaal-maatschappelijke infrastructuur. Daarbij vragen maatschappelijke vraagstukken meer aandacht. De kwaliteit van bodem, lucht en water moet beter en gezondheid is geen vanzelfsprekendheid meer. Niet iedereen deelt nu optimaal mee in de welvaart die onze regionale economie brengt en de tweedeling groeit. In de komende jaren staan we voor de opgave om de groei van bedrijven en het aantal inwoners (schaalsprong) op een goede manier te laten plaatsvinden in onze samenleving. Zodat het niet alleen versterkend werkt voor onze economie, maar ook voor de totale 'brede welvaart' van onze inwoners in de regio. Hierbij is ons doel om economische groei en groei van welzijn in een goede balans bij elkaar te brengen. Als we te hard groeien lopen we tegen onze grenzen aan en als we niet groeien heeft dat consequenties voor onze werkgelegenheid en welvaart.

Mainportstatus

Van derde regio van Nederland naar dé stuwende regio voor onze nationale economie. Deze positie is in het regeerakkoord nog maar eens benadrukt met de 'mainportstatus'. De stuwende economische kracht bestaat uit ons innovatieve hightech ecosysteem dat, door innovatie, een grote bijdrage levert aan de maatschappelijke uitdagingen, niet alleen nationaal maar mondiaal. Vanwege dit belang hebben we een structureel bestuurlijk overleg geïnitieerd met Rijk, provincie en regio om de stevige uitdaging waar de regio voor staat versneld op te pakken. Dat doen we vanuit een gezamenlijke strategische Brainportagenda¹ die bestaat uit drie pijlers: 1) economie en innovatie, 2) talent en 3) de fysieke leefomgeving. Daarmee zorgen we niet alleen ervoor dat we over 30 jaar ook nog voldoende banen hebben. Maar misschien nog wel belangrijker, dat de kwaliteit van onze leefomgeving niet alleen op peil blijft maar verder verbetert.

Proces

We werken samen toe naar een nieuw Samenwerkingsakkoord voor de regionale samenwerking tussen onze 21 gemeenten, dat begin 2023 zal worden vastgesteld. Daarvoor hebben we de afgelopen periode al belangrijke stappen gezet.

Met fase 1 en 2 is een inhoudelijke basis gelegd voor de regionale opgaven en de regionale ambitie. De resultaten van deze fasen zijn mede dankzij de inbreng van de 21 gemeenten tot stand gekomen en in uw bezit, of via de bijlagen nog terug te lezen/kijken. In fase 3 zijn, op basis van regionale gesprekken met 21 gemeenten en partners (o.a. Provincie Noord-Brabant) de opgaven die we voor de regio zien samengebracht. Enkele voorbeelden daarbij zijn de schaa sprong in wonen, werken en mobiliteit en het vitaal houden van het landelijk gebied. De output van deze fase is samengebracht in deze bouwstenennotitie. Vanaf september zal fase 4 van start gaan waarin integrale bestuurlijke gesprekken op alle niveaus gevoerd zullen worden van lokaal tot regionaal om te komen tot gezamenlijke keuzes in het nieuwe Samenwerkingsakkoord.

Fase 1	<ul style="list-style-type: none">•2021•Verkenning /masterclasses
Fase 2	<ul style="list-style-type: none">•februari 2022•Vastgesteld ambitedocument
Fase 3	<ul style="list-style-type: none">•1e helft 2022•Schaalsprong/ regionale opgaven
Fase 4	<ul style="list-style-type: none">•2e helft 2022•Opstellen samenwerkingsakkoord

¹ Tijdens het bestuurlijk overleg leefomgeving (BO leefomgeving) met ministers, gedeputeerde en regio zijn aan de hand van een strategische agenda afspraken gemaakt om de Mainportstatus verder door te ontwikkelen.

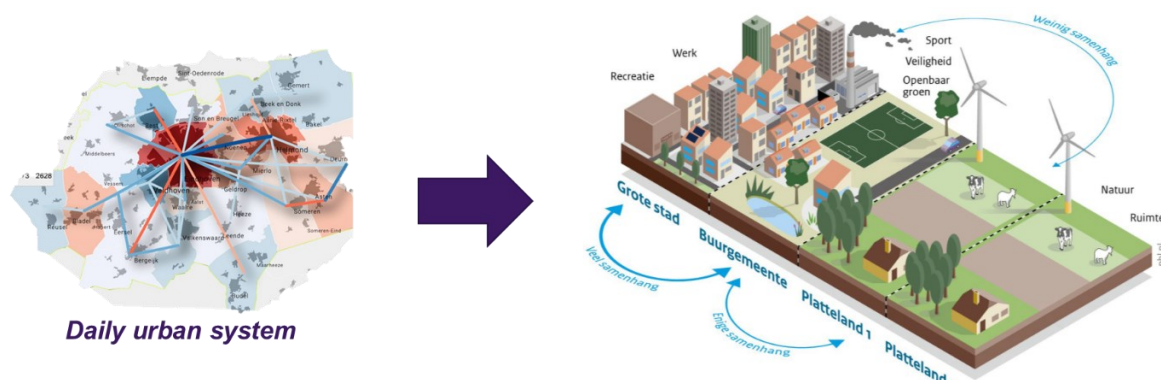
Hoofdstuk 2 Regio in beweging

Zuidoost-Brabant fungeert als een *daily urban system*. Kortweg betekent dat dat de inwoners van onze dorpen en steden in de regio gebruikmaken van het voorzieningenaanbod én er wonen en werken. Professor Tordoir (2014, 2017)² omschrijft de ruimtelijke samenhang binnen Zuidoost-Brabant als een dubbelstad met een vlinderstructuur. De westelijke en grootste vleugel omvat Eindhoven en de aangrenzende (rand)gemeenten, die tezamen als het ware als één stad functioneren. De A2-gemeenten zijn functioneel vooral op Eindhoven en deels ook op Weert georiënteerd. De Kempengemeenten zijn ieder op hun eigen wijze met de stadsregio Eindhoven verbonden. Naast de westelijke vleugel vormen de Peelgemeenten een oostelijke samenhangende vleugel, met Helmond als centrumstad. Door de krachtige onderlinge binding tussen Eindhoven en Helmond zijn, via een interstedelijke as, de twee stadsgewestelijke vleugels gekoppeld. Voor de arbeids- en woningmarkt en voor het hoger opgeleide deel van de bevolking vervaagt de vlinderstructuur en wordt de regio steeds meer één *daily urban system*, waarbij ook Boxtel, Meijerijstad, Uden, Boekel en Weert meespelen. De winkel- en voorzieningenstructuur is opvallend gedecentraliseerd, met het (hoger) onderwijs als uitzondering. De vlinderstructuur is ook sterk waar het gaat om sociale contacten en recreatie.

Kortom, economisch integreert de gehele regio steeds meer, maar sociaal en cultureel is er variatie tussen de verschillende streken.

Brede welvaart

Deze en tal van andere factoren bepalen de kwaliteit van onze fysieke en maatschappelijke leefomgeving en ons welbevinden; kort samengevat de 'brede welvaart'. De kwaliteiten van het stedelijk gebied én de kwaliteiten van het landelijk gebied zijn onlosmakelijk met elkaar verbonden in ons *daily urban system* voor het welzijn van onze inwoners nu en later. Een kwalitatief goede inrichting van de ruimte is een belangrijke randvoorwaarde voor de ervaren brede welvaart. Daarbij gaat het niet alleen om de inrichting van de ruimte vandaag maar ook de impact daarvan in de toekomst voor de volgende generaties. Ruimtelijke keuzes die we vandaag maken hebben vaak een langdurig of permanent karakter en vragen om een goede afweging. Dit vraagt om een ontwerp van de regio gezien vanuit de bril van brede welvaart.



Figuur 1, Regionale samenhang tussen woon-, werk- en leefgebied belangrijk voor de brede welvaart (Bron: PBL.nl)

² Prof. Dr. P.P. Tordoir in het rapport 'Brabantse netwerken' uit 2014 en de actualisatie in 2018 'Netwerken in Brabant, Sociaalgeografische systeemwerking'

Hoofdstuk 3 Regionale opgaven

Ten opzichte van het MRE Ambitiedocument, dat begin dit jaar is vastgesteld, is er de afgelopen maanden een versnelling opgetreden in de ontwikkelingen in de regio. De economische groei van niet alleen ASML, maar het brede bedrijfsleven in de regio, gaat nog sneller dan voorspeld. Daarnaast hebben ook de ruimtelijke ordeningsbrief van minister de Jonge en de aanpak van het Nationaal Programma Landelijk Gebied van ministers van de Wal en Staghouwer een grote impact op de opgaven voor de regio.

Uitgangspunt voor onze regio is één uitgebalanceerd regionaal ecosysteem dat in staat is om de groei waar de regio voor staat in een goede balans samen voor elkaar te krijgen. Dit betekent metropolitane en hoogstedelijke gebieden van Eindhoven en Helmond naast (sub)regionale kernen met een breed aanbod aan hoogwaardige voorzieningen, en vitale dorpen, goed verbonden in een aantrekkelijke groene omgeving.

De afgelopen maanden is samen met de 21 gemeenten gekeken wat de belangrijkste regionale opgaven zijn. Door de opgaven op de juiste wijze en in samenhang met elkaar op te pakken werken we samen aan een evenwichtige groei van de regio. Vanuit alle ontwikkelingen die we hebben verkend hebben we een overzicht gemaakt van de belangrijkste opgaven (vanuit het perspectief van de woon- en leefomgeving) die we zien voor de regio. De focus in urgentie ligt op wonen, werken en mobiliteit waarbij we rekening houden met andere opgaven die een beslag leggen op de ruimte zoals energietransitie, stikstof, klimaat, water en het landelijk gebied. Bodem-, water- en landschappelijke structuren zijn daarbij in belangrijke mate richtinggevend voor alle nieuwe ontwikkelingen.

De ontwikkelingen in de regio Zuidoost-Brabant zijn samen te vatten in twee hoofdoggaven. De eerste hoofdoggave is een duurzame schaa sprong Brainport. De tweede is de nieuwe balans in het landelijk gebied. Beide zijn in de vastgestelde omgevingsagenda Zuidoost-Brabant verankerd en hieronder kort beschreven als twee complementaire en structurerende 'ontwikkellijnen'.

Duurzame schaa sprong Brainport

Hoofdoggaven:

1. Stedelijke schaa sprong
2. Verduurzamen verstedelijking
3. Schaa sprong bereikbaarheid

De krachtige economische ontwikkeling in onze regio leidt tot groei pijn, met name op het gebied van verstedelijking, mobiliteit en schaarste op het elektriciteitsnetwerk. Een belangrijke opgave is het maken van een versnelling ofwel schaa sprong ten aanzien van verstedelijking en bereikbaarheid. Dit is nodig om toekomstbestendig te blijven en aantrekkelijk voor talent en (toekomstige) bewoners, werkgevers en werknemers.

Nieuwe balans van het landelijk gebied

De transitie van het landelijk gebied betreft nadrukkelijk niet alleen de transitie van de agrarische sector. De versterking van ruimtelijke en ecologische kwaliteiten hangt samen met de veranderende economische en sociale structuur in het landelijk gebied en de verbinding tussen landelijk en stedelijk gebied.

Hoofdoggaven:

1. Herstel natuurlijk systeem en ruimtegebruik
2. Versterking landschap, natuur en stad-landverbinding
3. Economische en sociale ontwikkelingen in relatie tot kwaliteit en vitaliteit regio (o.a. landbouw)

Uiteenzetting (deel)opgaven

In verschillende werksessies heeft, samen met de 21 gemeenten, een inventarisatie plaatsgevonden van de onderliggende deelopgaven met een regionale impact onder deze twee hoofdogaven. Daarbij is rekening gehouden met de uitkomsten van de regionale ontwikkelstrategie Zuidoost-Brabant en de Strategische agenda Brainport ter uitwerking van de mainportstatus (zie hoofdstuk 4). De regionale ontwikkelstrategie Zuidoost-Brabant geeft de gezamenlijke ontwikkelstrategie van de regio als stedelijke schaa sprong met een nationale mainportstatus weer. De focus ligt op de schaa sprong met betrekking tot wonen, werken en mobiliteit. Het succes daarvan is - naast de economische groei - ook in sterke mate afhankelijk van de leefomgeving: landschap, natuur, recreatieve mogelijkheden, de (on)mogelijkheden vanwege klimaatadaptatie en de energietransitie. Deze (deel)opgaven dienen als bouwstenen voor het nieuwe MRE Samenwerkingsakkoord en input voor het lokale gesprek. Ze zijn hieronder (in willekeurige volgorde) in het kort uiteengezet en in Bijlage 1, fiches (deel)opgaven, verder toegelicht.



Figuur 2, Overzicht geïnventariseerde (deel)opgaven

Hoofdstuk 4 Slagvaardig samen

Ondanks dat we elkaar al heel goed kunnen vinden en we met elkaar samenwerken, vragen de urgente opgaven van vandaag om nog een extra stap te zetten. Door samen op te trekken en met één mond te praten kunnen we slagvaardig bovenregionaal acteren richting Den Haag rondom onze mainportstatus. Ook de afstemming op de thema's die subregionaal worden opgepakt (zoals wonen, arbeidsmarkt) grijpen steeds meer regionaal op elkaar in. Dit vraagt om steeds meer afstemming. Deze verbindingen zijn cruciaal. De afgelopen maanden hebben we daarin al een aantal grote stappen gezet.

Voortzetting van de basis

De afgelopen jaren hebben we de basis van onze samenwerking versterkt vanuit het eigenaarschap en betrokkenheid van alle 21 gemeenten op alle niveaus. Daarmee doelen we op de betrokkenheid van de gemeenteraadsleden via de Raadstafel²¹ en Metropoolconferenties, het algemeen en dagelijks bestuur zijn versterkt op integraliteit via o.a. informele werksessies en de inhoudelijke portefeuillehoudersoverleggen en bestuurlijke koplopersgroepen op de thema's mobiliteit, transitie landelijk gebied, energietransitie en economie. Dit is onze basis van waaruit we werken. En iedereen heeft daarin ook in de volgende fase van de samenwerking een cruciale rol.

Strategische regionale afstemming schaa sprong

De noodzaak en urgentie van een effectieve samenwerking, binnen heel Zuidoost-Brabant en binnen en met de subregio's, neemt gezien de geschetste ontwikkelingen en urgentie alleen maar verder toe. Ook in het eerder uitgevoerde rekenkameronderzoek³ is de oproep gedaan om als 21 eigenaren van de samenwerking niet vanuit het eigen, gemeentelijke, belang te kijken maar in plaats daarvan vanuit het gezamenlijk, gemeente overstijgend, belang. De gemeente overstijgende opgaven met een regionaal belang zijn in hoofdstuk 3 beschreven. En van daaruit moet de vraag worden gesteld hoe het regionaal belang van deze opgaven het best kan worden opgepakt. Het is aan ons als 21 gemeenten om daarin de gezamenlijke gemene deler te vinden. Dit vraagt van ons niet alleen gezamenlijke inspanningen op het vlak van slagkracht in bestuurlijk handelen, maar ook op het vlak van het vergroten van onze uitvoeringskracht.

Een slagvaardige samenwerking vraagt ook om het organiseren van strategisch ontwikkelvermogen zodat we als regionale samenwerking in beweging blijven, tijdig anticiperen en ook scherp stellen hoe we de doelen met elkaar willen bereiken.

Omdat de schaa sprong een complex traject is met veel partijen, en waarin ook meerdere partijen investeren, kiezen we voor een brede afstemming. Er ligt een belangrijke overheidsopgave om de schaa sprong voor de regio op een goede wijze te faciliteren. Hiervoor is in het afgelopen half jaar samen met de Provincie Noord-Brabant, 21 gemeenten en Brainport een gezamenlijk proces doorlopen en de contouren voor een strategische agenda opgesteld. We gaan nu een fase in van concretisering en uitvoering, met als doel om fors te investeren in de schaa sprong. Hiermee benoemen we ook onze inzet voor het Rijk voor de pijler wonen, werken en bereikbaarheid, als onderdeel van de strategische agenda Brainport die momenteel met Rijk én Regio wordt voorbereid.

Door de 21 gemeentes, Provincie Noord-Brabant en Waterschappen is daarnaast gewerkt aan een regionale Ontwikkelstrategie. Deze resultaten hebben ook een plek gekregen in de strategische agenda Brainport. Tijdens de afgelopen Omgevingsdag van 17 juni 2022 hebben alle partijen ingestemd met deze regionale Ontwikkelstrategie en het bijbehorende afsprakenkader met vervolgstappen. Deze worden de komende maanden uitgewerkt in een governance waarin ook het thema schaa sprong/verstedelijking op het niveau van de MRE een eigen plek heeft. De afspraken die hierover in de regio met elkaar gemaakt worden leggen we vast in ons MRE Samenwerkingsagenda.

³ Rekenkameronderzoek 'MRE & SGE regionale opgaven' 2021 in opdracht van 7 gemeenten in het stedelijk gebied Eindhoven.

Regionale rollen

De in hoofdstuk 3 beschreven opgaven vragen regionaal om scherpere rollen. Afhankelijk van de (deel)opgaven zijn hieronder de belangrijkste rollen voor de regionale samenwerking weergegeven.

Rollen	Doelen
Agendasetting en lobby	<ul style="list-style-type: none">✓ Bovenregionaal beïnvloeden van beleid✓ Bovenregionaal profileren
Analyse, verkenning en kennisuitwisseling	<ul style="list-style-type: none">✓ Via onderzoek, verkenning en monitoring nieuwe opgaven en oplossingen in beeld brengen✓ Kennisuitwisseling voor vergroten kwaliteit samenwerking en gemeenten✓ Kennisuitwisseling vanuit gezamenlijke koers✓ Afspraken met partners op basis van gedeelde agenda('s)
Strategiebepaling	<ul style="list-style-type: none">✓ Gezamenlijke koers en focus richting bovenregionaal beleid
Netwerk, dialoog en afstemming	<ul style="list-style-type: none">✓ Samenbrengen van partijen (stakeholders, gemeenten, partners)✓ In gesprek over verbindende belangen (niet over maar met elkaar)✓ Integrale dialoog vanuit perspectief Brede Welvaart, brede belangenafweging
Aanjager	<ul style="list-style-type: none">✓ Stimuleren van ecosystemen door o.a. stimuleringsfonds✓ Als overheden proactief stimuleren van (toepassen) innovaties (o.a. launching customer)
Coördinatie en verbinding	<ul style="list-style-type: none">✓ Samenbrengen agenda's rondom bovenlokale en complexe samenhangende opgaven

Hoofdstuk 5 Vragen en vervolg

Na de zomervakantie krijgt het proces van het nieuwe MRE Samenwerkingsakkoord een bestuurlijk vervolg. Nu alle colleges in de 21 gemeenten zijn gevormd en de portefeuilleverdelingen bekend zijn worden de 21 colleges uitgenodigd voor een gezamenlijke integrale werksessie dit najaar. Daarbij zullen de beide ontwikkellijnen als basis dienen met het perspectief brede welvaart als verbindend element.

Ook wordt dit najaar een Metropoolconferentie worden gehouden (5 oktober) waarin we met elkaar in gesprek gaan over het nieuwe Samenwerkingsakkoord en de onderliggende opgaven.

Voordat het integrale bestuurlijke gesprek over het nieuwe Samenwerkingsakkoord zal plaatsvinden is het belangrijk dat u als college ook het gesprek gevoerd heeft met uw eigen gemeenteraad. Deze bouwstenennotitie levert daarvoor input. Voor dat gesprek geven we u onderstaande vragen ter beantwoording mee.

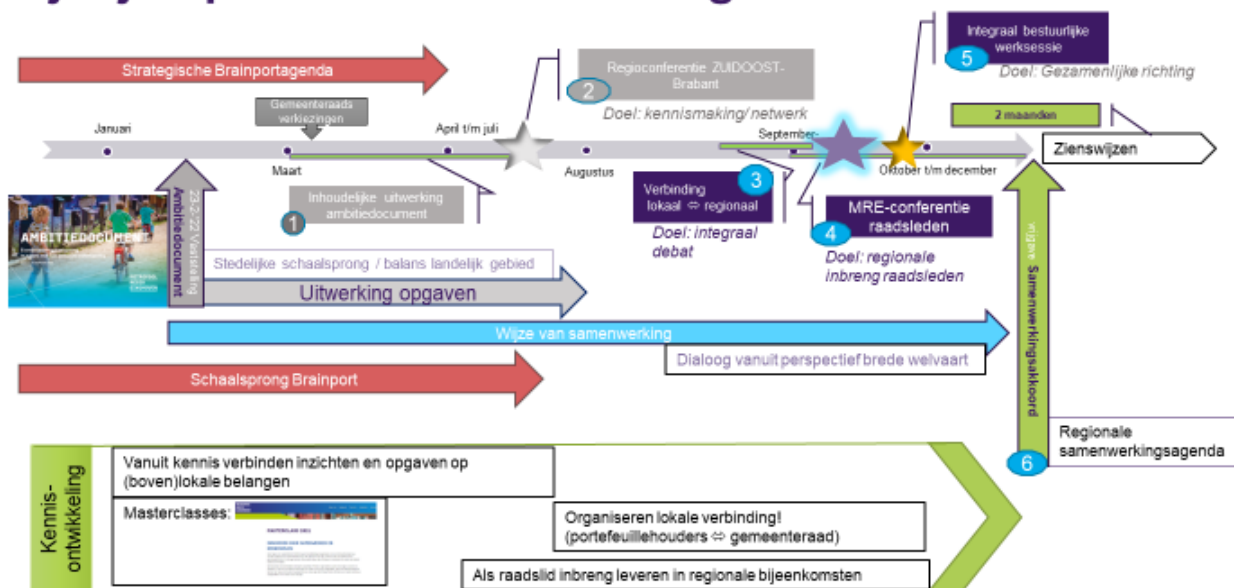
Vragen lokaal gesprek

1. **Herkent u zich als college en raad in de beide regionale ontwikkellijnen en deelopgaven zoals beschreven in hoofdstuk 3 voor de komende vier jaar?**
2. **Welke accenten zouden er naar uw mening binnen bovengenoemde ontwikkellijnen en deelopgaven aangebracht moeten worden. Vanuit strategisch niveau voor de komende vier jaar?**
3. **Welke rol(len) ziet u daarvoor weggelegd voor u als gemeente?**
4. **Welke rol(len) ziet u daarvoor voor de samenwerking Metropoolregio Eindhoven?**

Vervolgproces

- September-oktober => lokaal gesprek college B&W-gemeenteraad
- September-november => bestuurlijke aanscherping via poho's MRE
- November => integrale regionale werksessie colleges B&W
- November/december => vrijgave concept-Samenwerkingsakkoord + MRE Werkprogramma '23 aan de gemeenteraden
- Maart 2023 => vaststelling Samenwerkingsakkoord MRE door AB MRE

Tijdslijn opstellen Samenwerkingsakkoord



Bijlagen

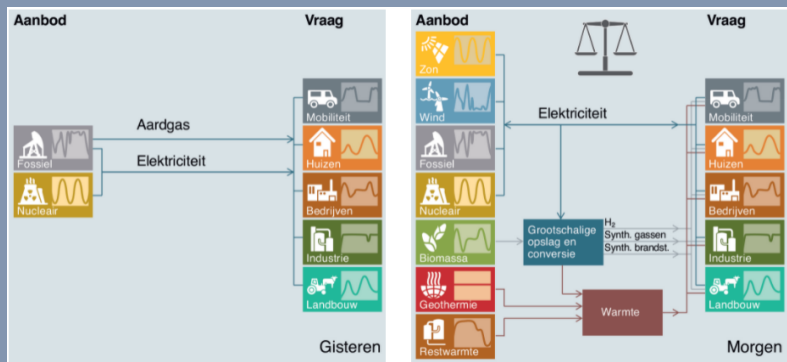
Bijlage 1, fiches (deel)opgaven

Schaalsprong regio	
Belangrijkste opgave(n)	Welke doelen streven we na?
<p>De regio ontwikkelt zich economisch fors. Dit zorgt o.a. voor een groeiende vraag naar wonen, werklocaties, arbeidskrachten, mobiliteit.</p> <p>Er is een Versnellingsagenda Schaalsprong opgesteld waar in beeld is gebracht wat nodig is om deze ontwikkelingen op regionale schaal te kunnen faciliteren.</p> <p>Wonen, De huidige prognoses en afspraken gaan uit van ongeveer 73.000 woningen in de periode tot 2040. Een groot deel daarvan (ongeveer 62.000) zal in het SGE belanden. Ook in andere subregio's moet uitbreiding van de woningvoorraad tegemoetkomen aan de vraag door de autonome groei in de kernen en de extra woningbehoefte als gevolg van de nieuwe werkgelegenheid in Zuidoost-Brabant.</p> <p>Werklocaties, door een beperkte beschikbaarheid van gronden, stikstofbeperkingen en netwerkschaarste, staat de beschikbaarheid van bedrijventerreinen (de komende jaren) enorm onder druk.</p> <p>Mobiliteit, de extra arbeidsplaatsen en extra woningen resulteren in meer verplaatsingen. Zowel het aantal verplaatsingen van buiten de regio naar de regio, binnen de regio, maar ook in de stedelijke gebieden zullen toenemen.</p> <p>De overheidsopgave is om deze schaa sprong op een goede wijze en in balans te laten plaatsvinden in onze samenleving. Versterkend voor de (brede) welvaart in onze regio.</p>	<p>We zetten in op de concretisering en uitwerking van plannen gericht op:</p> <ul style="list-style-type: none"> - Versnelling woningbouw en mobiliteit vanuit bestaande plannen; - Doorontwikkeling regionale ontwikkelstrategie en planning; - Financieringsmodel voor investeringen in regionale schaa sprong. - Inrichting (bestuurlijke) governance voor versnellingsopgave Schaalsprong - Structurele communicatie gemeenten

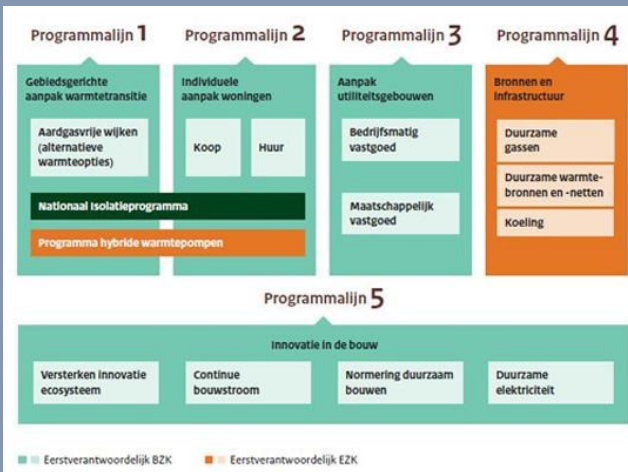
Brainport Agenda	
Belangrijkste opgave(n)	Welke doelen streven we na?
<p>De Strategische agenda Brainport (doorontwikkeling Brainport Actieagenda) vormt een gezamenlijke visie en dient als lobby-verbindingsinstrument richting Rijk.</p> <p>Input ophalen voor en afstemming van Brainport agenda, (meer)jarenagenda via het Poho Economie.</p> <p>Jaarlijkse subsidiebeschikking aan Brainport i.r.t. de afspraken meerjarenfinanciering Brainport Development.</p>	<p>Lange termijn agenda's verbinden van de 21 gemeenten op de Brainport agenda en zorgen dat zij goed aangehaakt blijven.</p> <p>Ontwikkelingsnelheden in de regio bij elkaar brengen.</p> <p>Borgen toekomstbestendige (economische) groei regio.</p>

Aansluiting Stimuleringsfonds op opgaven voor de regio	
Belangrijkste opgave(n)	Welke doelen streven we na?
<ul style="list-style-type: none"> - Positionering van het Stimuleringsfonds als middel om bij te dragen aan oplossingen voor opgaven. - Focus op projecten die bijdragen aan oplossingen voor de opgaven die we voor de regio zien en ook economisch toegevoegde waarde voor de regio hebben. 	Het stimuleringsfonds draagt bij aan de algemene regionale ambitie.

Toekomst energiesysteem	
Belangrijkste opgave(n)	Welke doelen streven we na?
<ul style="list-style-type: none"> - Gezamenlijke lobby: voor o.a. aanpassing wet- en regelgeving en uitbreiding elektriciteitsnet. - Stimuleren innovatie door het verbinden van partijen (i.s.m. Brainport Development) en lobby voor subsidies. - Ruimtelijke afweging/ planning woningen en bedrijven in relatie tot het energiesysteem. - Inrichting bedrijven(terreinen) en woonwijken van de toekomst (vanuit oogpunt verduurzaming/energie). 	<p>Inzicht in scenario's en mogelijke toekomstige beelden van ons CO2 neutrale energiesysteem (in 2050) (ontwerpgerichte opgave).</p> <p>In de lijn van het nationaal Programma Energiehoofdstructuur (PEH) (ministerie EZK): gericht op de ruimtelijke planning van het energiesysteem op nationale schaal (ontwerpprogramma wordt zomer 2023 opgeleverd).</p>



Realisatie duurzame opwek energie	
Belangrijkste opgave(n)	Welke doelen streven we na?
<ul style="list-style-type: none"> - Invulling zoekgebieden grootschalige duurzame opwek uit de Regionale Energiestrategie (RES): afstemming van beleid en regels om de uitvoering in goede banen te leiden. Dit i.s.m. andere partijen zoals marktpartijen, netbeheerder en hogere overheden. - Zo nodig herijking zoekgebieden in de RES. Combineren met andere opgaven. Hierbij wordt gestreefd naar meervoudig ruimtegebruik. - Strategie versnelling zon op bedrijfsdaken en 'restruimten' als taluds, op parkeergarages of langs vliegvelden. - Strategie versnelling 'zon op land' na afweging zonneladder. - (Stimuleren) innovatie door het leggen van verbindingen. - Strategie/afstemming financiële participatie in duurzame energieprojecten. 	<ul style="list-style-type: none"> - Invulling zoekgebieden RES 1.0 en zo nodig herijking - Uitwerking in Samenwerkings- en uitvoeringsprogramma RES MRE  <p>Ruimtelijke weergave zoekgebieden op basis van zienswijzen raden</p> <ul style="list-style-type: none"> - Nationaal: beleidslijn uit Beleidsbrief Zon (mei 2022): <ul style="list-style-type: none"> o Daken en andere objecten maximaal benut o Dubbel ruimtegebruik noodzakelijk

Verduurzaming gebouwde omgeving: gebruik duurzame warmtebronnen en energiebesparing	
Belangrijkste opgave(n)	Welke doelen streven we na?
<ul style="list-style-type: none"> - Besparing en verduurzaming van energieverbruik door bewoners, bedrijven en gemeenten: gezamenlijke aanpakken, kennisdeling en monitoring, zoals uitgewerkt in het Samenwerkings- en uitvoeringsprogramma RES MRE. - Strategie gebruik duurzame warmtebronnen: monitoring en afstemming (via afwegingskader) van gebruik bovenlokale warmtebronnen (denk aan biogas, aquathermie en geothermie). - Gezamenlijke lobby voor o.a. aanpassing wet- en regelgeving en subsidies. 	<ul style="list-style-type: none"> - Aan de slag met de acties zoals afgesproken in het Samenwerkings- en uitvoeringsprogramma RES MRE - In de lijn van het nationaal Beleidsprogramma Verduurzaming Gebouwde Omgeving (ministerie BZK en EZK) (mei 2022):  <p>Programmalijn 1: Gebiedsgerichte aanpak warmtetransitie (Aardgasvrije wijken (alternatieve warmteopties), Nationaal Isolatieprogramma, Programma hybride warmtepompen)</p> <p>Programmalijn 2: Individuele aanpak woningen (Koop, Huur)</p> <p>Programmalijn 3: Aanpak utiliteitsgebouwen (Bedrijfsmatig vastgoed, Maatschappelijk vastgoed)</p> <p>Programmalijn 4: Bronnen en Infrastructuur (Duurzame gassen, Duurzame warmtebronnen en -netten, Koeling)</p> <p>Programmalijn 5: Innovatie in de bouw (Versterken innovatie ecosysteem, Continue bouwstroom, Normering duurzaam bouwen, Duurzame elektriciteit)</p> <p>Legend: ■ Eerstverantwoordelijk BZK, ■ Eerstverantwoordelijk EZK</p>

Stad-landverbinding (Regionale voedselkringloop)

Belangrijkste opgave(n)

- ‘Voedselkringloop’ is een middel om de stad-land-verbinding te versterken.
- Stad-land opgave is een regionale opgave.
- Gegarandeerde en gezonde voedselvoorziening in regio
- Deze opdracht koppelen aan de stikstofopgave.
- Verkleinen land- en CO2-voetafdruk
- Vergroten inzicht bij inwoners in waarde van ons voedsel
- Inzetten regionale kennis regio op foodtech-gebied
- Overheid als launching customer
- Opdracht concreter beschrijven door pilots voor te stellen. Uitvoering ligt bij derden.
- Dit in verbinding met Foodtech Noord-Limburg en Noordoost-Brabant.
- Dit in verbinding met Foodtech Brainport (Helmond) en Agrotech.

Welke doelen streven we na?

- Regionale voedselvoorziening boevriendelijk, duurzaam en economisch houdbaar.
- Basis is beschreven in “De Metropoolregio smaakt naar meer!”. Project is opgenomen in uitvoeringsagenda Landbouw en voedsel provincie Noord-Brabant.



Afbeelding 1 - De voedselketen vanaf de boer naar je bord. Via de korte of de lange keten.

Nationaal programma landelijk gebied & NOVEX De Peel	
Belangrijkste opgave(n)	Welke doelen streven we na?
<p>NPLG:</p> <ul style="list-style-type: none"> - Provinciaal Gebiedsprogramma gereed op 1 juli 2023 (provincie is gebiedsautoriteit) - Coördinatie en afstemming gebiedsprocessen - Afstemming met andere Brabantse regio's, waterschappen, provincie en rijk - Bewaken integraliteit met andere regionale opgaven (schaalsprong Brainport) <p>Belangrijkste opgaven:</p> <ul style="list-style-type: none"> - 20-30% minder vee en versnelde afname aantal veehouderijen opkoopregeling - Afname te plaatsen mest (landelijk fosfaatoverschot ~ weg) <p>Extensiveren en afwaarderen van gronden</p> <ul style="list-style-type: none"> - In en rond beekdalen (100-250 m) - Uitspoeling gevoelige gronden (ZO-zand en löss) <p>Ook (percelen van) plantaardige bedrijven uitplaatsen/ opkopen</p> <p>Melkveehouderij in 2032 geheel grondgebonden (wet)</p> <ul style="list-style-type: none"> - Extensiveren bouwplannen - Meer rustgewassen - Maatwerk aanpak <p>Geld voor blijvers: natuurinclusief, innovatieve stalsystemen/ managementmaatregelen, ondernemerschap/innovatie.</p> <p>NOVEX De Peel:</p> <ul style="list-style-type: none"> - Stikstofopgave, Klimaat, Kaderrichtlijn water, Transitie landbouw. - Verbinden van land en stad - Landelijk gebied waarin kwaliteit van de leefomgeving is verbeterd (droogte, wateroverlast en waterkwaliteit zijn verbeterd, economische vitaliteit is robuust, vitale landbouwsector, gerealiseerde energieopgave). - Regionale vertaling van de nationale doelen, aangevuld met regionale doelen (te vinden in ons streefbeeld). - Lobby-agenda maken en zorgen voor navolging. - Bestuurders in positie brengen om resultaten uit het streefbeeld te behalen. - Hiermee maximaal profijt voor de regio behalen vanuit de rijksmiddelen. - Kennis overdragen, bijvoorbeeld met leergangen/ kennissessies. - Vliegbasis De Peel in relatie brengen met de stikstofproblematiek, hierin regionaal optrekken. <p>NOVEX-De Peel verbinden met NOVEX Stedelijk Brabant.</p> <ul style="list-style-type: none"> - NOVEX-De Peel gaat over de gehele regio, dit blijvend uitdragen. 	<p>Doelen Nationaal programma landelijk gebied:</p> <p>Stikstof: in 2030 74% N-gevoelig N2000 onder KDW (was 2035)</p> <p>Klimaat: 5 Mton CO2 reductie in 2030 voor landbouw en landgebruik</p> <p>Water: in 2027 alle maatregelen uitgevoerd tbv KRW-doelen (landbouw, andere bronnen via stroomgebiedsplannen)</p> <p>Natuur: uitbreiden natuurareaal en versterken huidige natuur</p> <p><i>Transitiefonds €25 mld. (18 mld. opkoop, 7 mld. perspectief blijvers)</i></p> <p>NOVEX: Het doel is om leefbaarheid en economische vitaliteit van de Peel voor mensen die wonen, werken en recreëren in de Peel te verbeteren en een toekomstbestendige gezonde en natuurlijke leefomgeving te maken. Zie NPLG doelen. Vanuit een gezamenlijk en gedragen toekomstbeeld verbinden van bestaande trajecten. Maken van een gezamenlijke investeringsagenda en uitvoering organiseren op basis van samenwerkingsafspraken.</p>

Vitaliteit landelijk gebied (#Brainportbuiten)	
Belangrijkste opgave(n)	Welke doelen streven we na?
<ul style="list-style-type: none"> - Vitaliteit Landelijk gebied gaat allereerst over het buitengebied van de 21 gemeenten. Het is 'Brainport Buiten'. - Vitaliteit Landelijk gebied gaat ook over vitale kernen. - Nodig is een integraal ontwerp voor het buitengebied. - Natuur en groen. Realiseren Natuur Netwerk Brabant. - Economische vitaliteit buitengebied. Leefbaar en aantrekkelijk buitengebied. - Bodem en Water leidend - Ontwikkelen monitor - Heeft relatie met NOVEX en NPLG. - Brainport is 1 complete regio, hier gaat het over het onderdeel 'landelijk gebied'. 	<p>Monitoring van het Streefbeeld voor het landelijk gebied, vastgesteld door 21 gemeenten in 2020.</p> <p>Een gezond en levendig buitengebied. Vergroten areaal natuur, aaneengesloten natuurgebieden, vergroten biodiversiteit.</p> <p>Aankoop gronden (Groen ontwikkelfonds). Vergroten van de mogelijkheden om te ondernemen in het buitengebied</p> <p>Lange-termijn perspectief voor het buitengebied. Buitengebied draagt bij aan leefkwaliteit-/aantrekkelijkheid van hele regio.</p> <p>Monitoring is als project opgenomen in Uitvoeringsagenda Landbouw en voedsel provincie Noord-Brabant.</p>

Veranderen mobiliteitsvraag en gedrag	
Belangrijkste opgave(n)	Welke doelen streven we na?
<p>Verkeersveiligheid</p> <ul style="list-style-type: none"> - Met de risico-gestuurde aanpak, investeren we waar de meeste veiligheid winst te halen is. Dit doen we door gezamenlijk regionaal beleid hiervoor op te zetten <p>Schone en stille mobiliteit</p> <ul style="list-style-type: none"> - Schone, stille en gezonde mobiliteit is van groot belang voor reizigers, vervoerders en onze directe leefomgeving. Daarom zetten we in op minder mobiliteit, duurzame mobiliteit en het gebruik van duurzame brandstoffen. 	<ul style="list-style-type: none"> - Streven naar nul verkeersslachtoffers. Elk slachtoffer is er een teveel. Uniformiteit in de regio rondom uitvoering van het beleid is van groot belang om de doelen te bereiken. - Ten minste 50% gebruik van duurzame energie. - Reductie 50% negatieve gezondheidseffecten door verkeersemisssie (Schone Lucht Akkoord) - Overlast van verkeer geminimaliseerd door in te zetten op stille voertuigen - Actieve mobiliteit in 2030 is toegenomen - Werkgeversaanpak

Samenhangend mobiliteitsstelsel	
Belangrijkste opgave(n)	Welke doelen streven we na?
<p>Ketenmobiliteit versterken door in te zetten op een samenhangend mobiliteitssysteem. Alle modaliteiten zijn daarbij belangrijk en vervullen in onderlinge samenhang elk hun eigen rol. Hierbij zijn de mobiliteitshubs belangrijke schakels waar de verschillende vormen van vervoer samenkomen. Sleutel voor succes is de uitwisseling en het gebruik van data.</p>	<ul style="list-style-type: none"> - Er zijn voldoende woningen in de regio, waardoor je dicht bij je werk kunt wonen - - Regionale infrastructurele netwerken (ook elektriciteit) zijn in 2030 op orde - - Het aantal multimodale ketenverplaatsingen in personenvervoer is in 2030 verdubbeld ten opzichte van 2019

Robuust en betrouwbaar mobiliteitssysteem	
Belangrijkste opgave(n)	Welke doelen streven we na?
<ul style="list-style-type: none"> - Om economisch concurrerend te zijn zorgen we ervoor dat het mobiliteitssysteem robuust en betrouwbaar is en dat de multimodale bereikbaarheid optimaal is. - Robuust betekent dat reizigers en goederen binnen een acceptabele en betrouwbare tijd op hun bestemming aankomen, ook wanneer er verstoringen optreden. We pakken belangrijke knelpunten aan en zorgen voor een adequaat beheer en onderhoud van infrastructuur. 	<ul style="list-style-type: none"> - De regio is goed aangehaakt bij SmartwayZ.nl - De (multimodale) reistijd is in 2030 in 95% van de gevallen volgens de voorspelling + of – 5 minuten. - Het is in 2030 gemakkelijker om de spits of drukte te vermijden. In 2030 staan er minder structurele files. In het openbaar vervoer heb je in 2030 altijd een plaats, ook in de spits. - Het percentage reizigers en ondernemers (vervoerders en verladers) dat zijn of haar reistijd acceptabel en in voldoende mate voorspelbaar vindt is in 2030 toegenomen.

Slagvaardige samenwerking	
Belangrijkste opgave(n)	Welke doelen streven we na?
<p>De huidige opgaven vragen van ons om samen als overheden en (triple-helix) -partners om met één boodschap met Den Haag te communiceren. Om de opgaven rondom de schaa sprong in goede balans te kunnen realiseren</p> <p>Regionaal gericht op strategisch niveau en integraliteit van de opgaven</p> <p>De samenwerking binnen Metropoolregio Eindhoven kan alleen de gewenste resultaten opleveren voor de regio als er een organisatievorm komt die slagkracht, eigenaarschap, focus en urgentie kan faciliteren en stimuleren. Gemeenten werken hierin samen met partijen als de provincie, waterschap(pen) en andere partners zoals Enexis.</p> <p>De organisatievorm zorgt voor minder overlegtafels door slimme combinaties, vertrouwen, afvaardiging/mandaat en eigenaarschap.</p> <p>Verbinding in de regio én naar buiten, integraliteit tussen de opgaven en slimme inzet van capaciteit en middelen</p>	<p>Slagkracht: alleen in een besluitvaardige samenwerking van de 21 gemeenten zijn we in staat gemeenschappelijke doelen te realiseren, zowel binnen de eigen regio als in relatie tot de grote nationale agenda's.</p> <p>Eigenaarschap en vertrouwen: alle betrokkenen binnen de Metropoolregio Eindhoven zijn in gelijke mate verantwoordelijk voor het resultaat en opereren vanuit verscheidenheid in een logische onderlinge samenhang.</p> <p>Focus en adaptiviteit: we maken scherpe keuzes op basis van heldere prioriteiten maar gieten deze niet in beton.</p> <p>Urgentie: de opgaven rond economie, mobiliteit, energie en de transitie van de agrarische sector en de daaruit voortvloeiende opgaven in en voor het landelijk gebied dulden geen vertraging.</p> <p>Aanbrengen focus door programmeren en prioriteren en het maken van afspraken waar welke opgave wordt belegd.</p>

Kennisonwikkeling													
Belangrijkste opgave(n)	Welke doelen streven we na?												
<p>Verkenningen op actuele ontwikkelingen:</p> <ul style="list-style-type: none"> - Verzamelen van aanwezige kennis op onze opgaven - Transparantie in informatiedeling - Centraal ontsluiten van kennisontwikkeling - Verrijken van kennis via o.a. masterclasses, nieuwsbrieven, dialogen - Doelgroepenbenadering <p>Verbinding met kennispartners:</p> <ul style="list-style-type: none"> - Hogeschool Fontys - Universiteiten Eindhoven, Tilburg - Provincie Noord-Brabant, Limburg - Brabant Advies - Pon/Telos - Brabant kennis - "Collega"-regio's (o.a. Noordoost-Brabant, West-Brabant, Hart van Brabant, Limburg) - Planbureaus, o.a. PBL, CPB en/of SCP - Triple-helixpartners 	<p>beeldvorming</p> <ul style="list-style-type: none"> • Wat weten we? • Klopt alles wat we weten? • Wat weten we niet? • Hebben we die informatie echt nodig om tot een goed besluit te komen? • Hoe gaan we de ontbrekende informatie verzamelen? <p>oordeelsvorming</p> <ul style="list-style-type: none"> • Wat is ons doel? • Waar maken we ons zorgen over? • Wat zou die zorgen verminderen? • Aan welke voorwaarden moet het besluit voldoen om acceptabel te zijn? <p>besluitvorming</p> <ul style="list-style-type: none"> • Wat besluiten we? • Wat gaan we doen? • Weet iedereen welk besluit is genomen? • Is iedereen het met het besluit eens? <table border="1"> <thead> <tr> <th>Stappen</th> <th>Suggestie regio</th> <th>Vorm</th> </tr> </thead> <tbody> <tr> <td>Beeldvormend =></td> <td>Kennisontwikkeling</td> <td>Masterclasses, verkenningen</td> </tr> <tr> <td>Oordeelsvormend =></td> <td>Regionale dialoog</td> <td>Integraal bestuur en raadsleden</td> </tr> <tr> <td>Besluitvormend =></td> <td>Gemeenteraden / AB</td> <td>Democratisch, door bevoegd orgaan</td> </tr> </tbody> </table>	Stappen	Suggestie regio	Vorm	Beeldvormend =>	Kennisontwikkeling	Masterclasses, verkenningen	Oordeelsvormend =>	Regionale dialoog	Integraal bestuur en raadsleden	Besluitvormend =>	Gemeenteraden / AB	Democratisch, door bevoegd orgaan
Stappen	Suggestie regio	Vorm											
Beeldvormend =>	Kennisontwikkeling	Masterclasses, verkenningen											
Oordeelsvormend =>	Regionale dialoog	Integraal bestuur en raadsleden											
Besluitvormend =>	Gemeenteraden / AB	Democratisch, door bevoegd orgaan											

Brede welvaartsperspectief	
Belangrijkste opgave(n)	Welke doelen streven we na?
<p>Het dagelijks leven speelt zich grotendeels af op gemeentelijk en regionaal niveau. Waar mensen wonen, en wat hun nabije omgeving te bieden heeft aan bijvoorbeeld werk, scholen, woningen maar ook de kwaliteit van natuur en milieu, is daarom van groot belang voor hun welvaart en welzijn.</p> <p>De ruimtelijke samenhang tussen en de bereikbaarheid van deze aspecten van brede welvaart zijn echter sterk lokaal of regionaal bepaald en kunnen daarmee ook tot lokale en regionale verschillen in brede welvaart leiden. De ruimtelijke samenhang is cruciaal voor de hoogte en de verdeling van de brede welvaart. Daarmee is de samenwerking tussen alle 21 gemeenten in regiospecifiek beleid van groot belang.</p>	<ul style="list-style-type: none"> - Een kwalitatief goede inrichting van de ruimte is een belangrijke randvoorwaarde voor de ervaren brede welvaart. Daarbij is het van belang dat de inrichting van de ruimte niet alleen vandaag functioneel is, maar dat ook voor de volgende generaties zal zijn. - Brede welvaart wordt als perspectief toegepast om regionale keuzes breed af te wegen met oog voor de effecten later. - We initiëren brede integrale gesprekken op alle niveaus om de impact van regionale keuzes vanuit een breed perspectief in beeld te krijgen. Van daaruit wordt focus aangebracht.

Bijlage 2, Verwijzingen naar achterliggende documenten

Onderstaand schema geeft een weergave op hoofdlijnen van de belangrijkste achterliggende documenten voor het Samenwerkingsakkoord MRE en de reikwijdte van deze documenten.

Nationale uitgangspunten	Provinciale uitgangspunten	Regionale uitgangspunten	Overig/ triple-helix
		Ambitiedocument: "Economische schaa sprong in balans met een gezonde leefomgeving"	
		Omgevingsagenda Zuidoost-Brabant	
		Ontwikkelstrategie Zuidoost-Brabant: "Een evenwichtige schaa sprong"	
Nitraatrichtlijnen & NPLG			
Ruimtelijke ordeningsbrief minister VRO – NOVEX Peel/stedelijk Brabant			
Strategische Brainportagenda			
Documentnaam	Gremium	Datum	Type besluit
Ambitiedocument: "Economische schaa sprong in balans met een gezonde leefomgeving"	Algemeen bestuur MRE	23-2-2022	Vaststelling
Ontwikkelstrategie Zuidoost-Brabant: "Een evenwichtige schaa sprong"	Omgevingsdag Zuidoost-Brabant	17-6-2022	Instemming
Omgevingsagenda Zuidoost-Brabant	Omgevingsdag Zuidoost-Brabant	17-12-2020	Vaststelling
Ruimtelijke ordeningsbrief minister VRO – NOVEX Peel/stedelijk Brabant	Ministerie VRO	Mei 2022	-
Nitraatrichtlijnen + startnotitie Nationaal programma landelijk gebied, minister van der Wal, minister Staghouwer	Ministerie LNV	Juni 2022	-
Strategische Brainportagenda	BO Brainport/ BO leefomgeving	21 juni 2022	-

Onderstaande hyperlinks verwijzen naar achterliggende documenten die als input hebben gediend bij eerdere werksessies om te komen tot de bouwstenennotitie.

<https://metropoolregioeindhoven.nl/kalendar/algemeen-bestuur-23-februari-2022>

<https://metropoolregioeindhoven.nl/thema-s/omgevingsagenda>

<https://metropoolregioeindhoven.nl/actueel/masterclass>

<https://denationaleomgevingsvisie.nl/publicaties/novi-stukken+publicaties/default.aspx>

<https://www.rijksoverheid.nl/regering/bewindspersonen/hugo-de-jonge/documenten/rapporten/2022/07/01/programma-novex>

<https://www.rijksoverheid.nl/documenten/rapporten/2022/06/10/startnotitie-nplg-10-juni-2022>

<https://www.rijksoverheid.nl/documenten/brieven/2022/06/23/lijst-versnellingsafspraken-landsdelen-noord-oost-zuid-zuidwest-en-noordwest>

<https://www.rli.nl/publicaties/2021/advies/geef-richting-maak-ruimte>