



# Geweld hoort nergens thuis

## Regiovisie GIA Zuid-Limburg: Aanpak geweld in afhankelijkheid 2019 -2022

(Uitgebreide versie van de landelijke opdracht)



## Inhoud

Samenvatting .....	3
Centrale ambitie .....	4
Governance.....	4
Inleiding .....	5
Tot stand komen regiovisie .....	5
Leeswijzer.....	6
Casussen in beeld .....	7
Hoofdstuk 1. Definities .....	8
Hoofdstuk 2. Aard en omvang van huiselijk geweld .....	10
Landelijke cijfers.....	10
Specifieke groepen en regionale cijfers .....	10
Cijfers Veilig Thuis Zuid-Limburg 2018 .....	11
Hoofdstuk 3. Doelen en ambities van de Regiovisie Zuid-Limburg 2019-2023 .....	12
Hoofdstuk 4. Rol van de gemeenten .....	13
a. Regisseur .....	13
b. Samenwerken in de regio.....	13
c. Financiën en rol centrumgemeente .....	13
Hoofdstuk 5. Actielijn1: de regionale uitwerking van Eerder en beter in beeld .....	15
a. Preventie .....	15
b. Speciale aandacht voor Preventie en Jeugd.....	16
c. Meldcode.....	17
Hoofdstuk 6. Actielijn 2: de regionale uitwerking van Stoppen en duurzaam oplossen .....	18
a. Organisatie van gefaseerde ketensamenwerking .....	18
b. Ketensamenwerking lokaal; 1 Gezin, 1 Plan 1 Regisseur .....	19
c. Ketensamenwerking bij triage: Veilig Thuis.....	21
d. Ketensamenwerking bij straf en zorg;.....	22
e. Ketensamenwerking bij structureel onveilige huishoudens; MDA++ .....	23
Hoofdstuk 7. Actielijn 3: de regionale uitwerking van Extra aandacht voor specifieke groepen .....	25
a. Vrouwenopvang .....	25
b. Mensenhandel en loverboy problematiek .....	26
c. Eergerelateerd geweld & schadelijke traditionele gebruiken .....	27
d. Ouderenmishandeling.....	28
e. Complexe scheiding.....	28
Hoofdstuk 8. Hoe nu verder?.....	29
Bijlage A: Programma GHNT en andere programma's .....	30
Bijlage B: Landelijke Actielijnen en bouwstenen .....	31
Bijlage 1: Begrippenlijst / Lijst van gebruikte afkortingen .....	32

Bijlage 2: Wettelijke kaders .....	33
Bijlage 3: Cijfers Kindermishandeling en Huiselijk Geweld .....	34
Bijlage 4: Factsheet Ontwikkelagenda 'Veiligheid Voorop' .....	35
Bijlage 5: MDA++: voor zeer complexe en ernstige casuïstiek .....	36
Bijlage 6: Processchema Gefaseerde Samenwerking .....	38
Bijlage 7: Zorg- en Veiligheidshuizen, de basis. ....	39
Bijlage 8: Programma aanpak. ....	40

## Samenvatting

Geweld hoort nergens thuis, maar toch is geweld in afhankelijkheid, waaronder kindermishandeling, het grootste geweldsprobleem in onze samenleving. De kans dat je te maken krijgt met bijvoorbeeld huiselijk geweld of kindermishandeling is in Nederland groter dan de kans op welke andere vorm van geweld dan ook. Het gaat jaarlijks om 119.000 kinderen en 200.000 volwassen slachtoffers van huiselijk geweld. De aanpak van geweld in afhankelijkheid (GIA) is een complexe opgave waarin veel partijen een rol hebben. Een effectieve aanpak kan alleen door een gezamenlijke inspanning van burgers, professionals en gemeenten worden bereikt. Ook de inbreng van ervaringsdeskundigen is hierin waardevol. Een nauwe en effectieve samenwerking is dus essentieel. Gemeenten hebben hierin de regierol voor wat betreft het sociale domein. Deze rol wordt inhoud gegeven door het vaststellen van een samenhangende visie, het uitzetten en monitoren van de gewenste richting als opdrachtgever, financier of als aanjager van de aanpak van geweld in afhankelijkheid.

Huiselijk geweld is gedefinieerd als geweld dat door iemand uit de huiselijke- of familiekring van het slachtoffer wordt gepleegd. Er zijn diverse wetten, richtlijnen en internationale verdragen die tot doel hebben om huiselijk geweld te voorkomen en aan te pakken.

De ambities geformuleerd in de eerste regiovisie zijn nog onverkort geldig<sup>1</sup>. Het gaat om huiselijk geweld waar mogelijk te voorkomen of zo vroeg mogelijk te signaleren en hier adequaat op te reageren. De aanpak is gericht op het zo snel mogelijk en duurzaam stoppen van het geweld, schade te beperken en het herstel te bevorderen. Het doel van de Regiovisie Veilig Thuis Zuid-Limburg 2014-2018 was te komen tot een sluitende aanpak voor geweld in afhankelijkheidsrelaties in Zuid-Limburg en gaat onverminderd verder.

In deze regiovisie volgen we de programmalijnen die geformuleerd zijn in het landelijk programma 'Geweld hoort nergens Thuis'<sup>2</sup> dat in april 2018 landelijk is gepresenteerd. De drie programmalijnen zijn:

- Geweld eerder en beter in beeld
- Geweld stoppen en duurzaam oplossen
- Aandacht voor specifieke groepen.

Aan de hand van deze actielijnen wordt het beleid en de ambities van Zuid-Limburg geformuleerd. Daarin is o.a. aandacht voor inzet op preventie, de versterking van de uitvoering van 1Gezin 1Plan 1Regisseur methodiek, nieuwe ontwikkelingen rond de aanscherping van de meldcode en de aanpak van acuut en structureel ernstig huiselijk geweld met de zogenaamde Multi Disciplinaire Aanpak intersectoraal en specialistisch (MDA++). Tevens is in deze regiovisie aandacht voor specifieke doelgroepen GIA die om een aparte aanpak vragen, zoals de aanpak van ouderenmishandeling, mensenhandel en complexe scheidingen. Een begrippenlijst is opgenomen in bijlage 1. Aansluitend op de regiovisie wordt een uitvoeringsnotitie opgesteld en uitgevoerd met concrete maatregelen om resultaten voor de in deze visie opgenomen verschillende doelen en ambities te bereiken.

Aan het einde van de looptijd van deze regiovisie (met de uitvoeringsagenda) wordt een evaluatie uitgevoerd naar de behaalde resultaten en effecten. De gegevens uit die evaluatie vormen weer bouwstenen voor een volgende regiovisie.

---

<sup>1</sup> zie regiovisie Veilig Thuis Zuid-Limburg 2014-2018.

<sup>2</sup> 'Geweld hoort nergens thuis. Aanpak huiselijk geweld en kindermishandeling', gezamenlijke uitgave van de ministeries Justitie en Veiligheid, Volksgezondheid, Welzijn en Sport en VNG, Vereniging van Nederlandse Gemeenten.

## Centrale ambitie

### **Onze centrale ambitie (komt overeen met het landelijk programma)**

*Huiselijk geweld voorkomen of zo vroeg mogelijk signaleren en adequaat reageren. Daardoor het geweld zo snel mogelijk en duurzaam stoppen, schade beperken en herstel bevorderen, zodat nieuwe ontwikkelkansen ontstaan. Hierbij gaat speciale aandacht uit naar kinderen die extra kwetsbaar zijn en door huiselijk geweld in hun ontwikkeling bedreigd worden.*

We gaan dit doen door het volgende in gang te zetten:

1. Gemeenten voeren regie op het dossier GIA, aanpak Huiselijk Geweld & Kindermishandeling en maken afspraken over regionale en lokale verantwoordelijkheden.
2. Gemeenten investeren in de aanpak van GIA, Huiselijk Geweld en Kindermishandeling.
3. Partijen binnen de keten zorgen samen voor de totstandkoming en voortdoring van een nauwe en effectieve samenwerking tussen burgers en professionals en verbinding tussen de strafrecht- en zorgketen.

Momenteel zijn er veel programma's en acties uitgezet van de diverse Ministeries. In het programma Geweld Hoort Nergens Thuis Zuid-Limburg willen we de samenhang met betrekking tot de onderwerpen in deze visie gaan verbinden met elkaar. Voor een uitgebreide weergave van alle lopende programma's, zie bijlage A.

### Governance

Zuid-Limburg gaat in de periode 2019 – 2022 vanuit 16 gemeenten en met talloze ketenpartners gericht aan de slag met de aanpak van huiselijk geweld en kindermishandeling Geweld Hoort Nergens Thuis, langs drie landelijke programmalijnen: eerder en beter in beeld, stoppen en duurzaam oplossen, en aandacht voor specifieke groepen.

Een primair actiepunt, ook vanuit het landelijke programma is het opstellen van deze regiovisie Geweld in Afhankelijkheid, langs de drie voornoemde programmalijnen. De Bestuursadviescommissie Veilig Thuis Zuid-Limburg (BAC-VT, GR-GGD ZL) heeft hiertoe de eerste opdracht verstrekt. De gemeenten Heerlen en Maastricht hebben als centrumgemeenten, met landelijke financiering, projectleiders aangesteld die hiermee aan de slag zijn gegaan.

De governance op dit proces, en op de verdere uitvoering van het programma, is vervolgens opgepakt vanuit de drie domeinen: er is begin 2019 eerst een compacte bestuurlijke Stuurgroep GIA geformeerd die bestaat uit: burgemeester Annemarie Penn-te Strake (Maastricht, Veiligheid en rol in het landelijk platform Geweld Hoort Nergens Thuis), burgemeester Marion Leurs (Stein, Veiligheid en voorzitter BAC VT), Wethouder Jordy Clemens (Heerlen, Jeugd en BAC VT) en wethouder Leo Jongen (Kerkrade, Wmo). De stuurgroep heeft gestuurd op het opstellen van de regiovisie. Als klankbord en verdere verbinding is aangesloten bij de bestuurlijke en ambtelijke gremia rondom Veilig Thuis: de ambtelijke adviesgroep VT, en de Bestuursadviescommissie VT. Hierin zijn de Politie, het OM, de GGD en de Veiligheidshuizen ook vertegenwoordigd.

Deze governance structuur is tijdelijk en bedoeld om tempo te maken. Nu de regiovisie in de 16 gemeenten voorligt zal de huidige stuurgroep zich gaan buigen over de gewenste structurele inrichting.

## Inleiding

Gemeenten hebben in de Wmo de opdracht om iedere vier jaar een regiovisie te ontwikkelen voor de aanpak van huiselijk geweld en kindermishandeling. Die opdracht is door de Staatssecretaris van VWS geformuleerd in de Kamerbrief 'Geweld in Afhankelijkheidsrelaties' van 14 december 2011. De visie moet leiden tot een beter lokaal en regionaal beleid, waarbij alle partijen daarbinnen hun verantwoordelijkheid nemen voor de aanpak van geweld in huiselijke kring. VWS wil de financiering via de centrumgemeenten in takt laten, mits er sturing en samenhang is in het regionale beleid en dat alle gemeenten zich in hun regiovisie akkoord verklaren met de inzet van die (regionale) gelden.

Voor de periode 2014-2018 is de eerste regiovisie voor Zuid-Limburg opgesteld. Deze was voornamelijk gericht op het vormgeven en tot stand komen van Veilig Thuis en een sluitende keten eromheen.

De ambitie in deze nieuwe visie bouwt daarop verder, zeker daar de opgave is omvangrijk en complex. Het doorbreken van een langdurige (intergenerationele) geweldsspiraal en duurzame veiligheid bewerkstelligen zijn opgaven waar een lange termijn inspanning door veel partijen voor nodig zijn. Ten tijde van de eerste regiovisie speelden de decentralisaties in het sociaal domein waardoor nieuwe partijen en rolverdelingen ontstonden en partners elkaar (op)nieuw moesten vinden en de samenwerking vorm moest krijgen. Op dit moment moet deze beweging voortgezet worden zodat meer aandacht naar en afstemming rondom de (zware, complexe) casuïstiek kan gaan. Tegelijkertijd blijkt dat op het terrein van preventie, signalering en bewustwording nog veel stappen gezet moeten worden, waarvoor zeker ook lokale inspanningen nodig zijn. Het Rijk heeft in het voorjaar 2018 daarom een landelijk actieprogramma gepresenteerd.

Het tegengaan van huiselijk geweld en kindermishandeling is een complexe opgave waarin veel partijen een rol hebben en effectief moeten samenwerken, samen met de mensen om wie het gaat. Onze doelen kunnen alleen door een gezamenlijke inspanning van het rijk, gemeenten, hun gezamenlijke partners en burgers bereikt worden. Deze regiovisie bepaalt de richting voor de komende jaren en geeft in grote lijnen weer welke partijen welke rol in de aanpak van huiselijk geweld hebben. De ambities in deze visie sluiten aan bij trends en opgaven die aan ons gesteld worden voor 2019 en verder. Onze bevolking vergrijsst en wordt etnisch meer divers. De transformatie en innovatie in het sociaal domein moet worden voortgezet. Het gaat om meer integraal beleid en meer samenhang op het gebied van zorg en veiligheid, jeugd, onderwijs, welzijn, inkomensondersteuning en wijkaanpak. Veranderingen moeten eigen kracht en zelfredzaamheid versterken. Maar dat is niet voor iedereen weggelegd. Er is sprake van perspectiefongelijkheid<sup>3</sup>. Mensen met huiselijk geweld ervaringen staan vaak 10-0 achter. Gemeenten hebben, samen met professionals en burgers zelf, een belangrijke rol in kansen vergroten op een eerlijke wedstrijd voor die burgers. Belangrijk is om goed onderscheid te maken tussen preventie van geweld en het op tijd herkennen van geweld aan de voorkant, het doorbreken van geweldspatronen bij de eerste signalen en inzet van hulpverlening met de passende zwaarte bij zeer complex en/of structureel geweld. Het gaat dan om creëren van acute en structurele veiligheid, vervolgens het faciliteren van ontwikkelingen, het bieden van ruimte en het vaststellen van spelregels zodat kracht gemobiliseerd kan worden. Dat is een complex verhaal en daartoe moeten we regionaal samenwerken. Gemeenten kunnen daarbij verschillende sturingsvormen combineren. We moeten lerende organisaties motiveren om buiten de bestaande kaders te zoeken naar nieuwe oplossingen en nieuwe handelingsperspectieven; meer samenhang, meer integraal en minder verkokering.

## Tot stand komen regiovisie

Deze regiovisie is opgesteld samen met een brede ambtelijke werk- en klankbordgroep uit het zorg- en veiligheidsdomein opgesteld. Daarnaast zijn gesprekken gevoerd met ketenpartners en beleidsmedewerkers op het gebied van jeugd, zorg en veiligheid, om te komen tot een breed

---

<sup>3</sup> 'Weten is nog geen doen. Een realistisch perspectief op redzaamheid'. WRR, wetenschappelijke raad voor regeringsbeleid.

gedragen, integrale regiovisie. De conceptversies van de regiovisie zijn met diverse partijen besproken. De reacties zijn vervolgens verwerkt.

### Leeswijzer

Allereerst realiseren de stellers van deze visie zich ten eerste dat dit een lijvig document is geworden. Daarom is er ook voor gekozen om een oplegger te schrijven, als introductie en voor het overzicht. Feit is echter dat de problematiek lijvig is. Geweld in afhankelijkheid is een breed en diepgeworteld maatschappelijk probleem. Daarom ook een visie die op drie programmalijnen het 'wat' structureert. De hoe-vraag is daar onlosmakelijk aan gekoppeld, maar hoort niet thuis in een visie. Het was dan ook een uitdaging om strategisch, tactisch en operationeel te scheiden. Pas als we hebben vastgesteld WAT we willen bereiken kunnen we gezamenlijk met de uitvoerende organisaties het HOE bepalen. Het wat kaderen we met deze visie nu af. Het hoe wordt aan gewerkt. Dit is geen disclaimer, maar eerder een noot bij het lezen van het geheel: de uitvoeringsagenda die bij deze visie hoort is een ontwikkeldocument, waarbij precieze inhoud en taakverdeling maar ook financiën en de verdeling regionaal, sub regionaal en lokaal afgestemd moeten worden.

In de nu voorliggende visie worden in hoofdstuk 1 de definities gegeven en vervolgens is in hoofdstuk 2 aandacht voor aard en omvangcijfers van huiselijk geweld. Doelen en ambities zijn opgenomen in hoofdstuk 3. Hoofdstuk 4 bevat de rol van de gemeente inclusief een financieringsparagraaf. Voor de aanpak van huiselijk geweld is door het Rijk en de VNG het programma 'Geweld hoort nergens Thuis'<sup>4</sup> gepresenteerd in hoofdstuk 5 en 6. Het bevat maatregelen om huiselijk geweld en kindermishandeling eerder en beter in beeld te krijgen en vervolgens te stoppen en duurzaam op te lossen. Deze drieslag is in hoofdstuk 7 de basis voor verdere regionale ambities. Deze regiovisie wordt afgesloten in hoofdstuk 8 met een korte doorkijk naar het vervolg waaronder de vertaling naar lokale en (sub) regionale plannen.

---

<sup>4</sup> 'Geweld hoort nergens thuis. Aanpak huiselijk geweld en kindermishandeling', gezamenlijke uitgave van de ministeries Justitie en Veiligheid, Volksgezondheid, Welzijn en Sport en VNG, Vereniging van Nederlandse Gemeenten.

## Casussen in beeld

Onderstaande casussen illustreren de inhoud en geven een beeld weer van de complexiteit van casussen waar ketenpartners mee te maken krijgen en waar de samenwerking in moet worden opgezocht. Het is van belang om bij het lezen van deze visie deze inhoud voor ogen te houden.

### Binnen gekomen casus bij **Veilig Thuis**

Risico zwangere; 30 weken zwangerschap; Partnergeweld met drugsproblematiek van aanstaande vader; geen hulpverlening betrokken. Aanstaande moeder bagatelliseert de zorgen die door ziekenhuis zijn gemeld. Aanstaande vader heeft dreigende houding naar verplegend personeel. Ziekenhuis heeft onvoldoende concrete signalen van geweld. Zorgen zijn gericht op controle van de zwangerschap. Oorzaak voor de zorgen omtrent de zwangerschap liggen op het vlak van huiselijk geweld. Casus wordt samen met het lokale veld opgepakt. Lokale veld gaat een gesprek aan met a.s. ouders en bespreken de gemelde zorgen. Samen met a.s. ouders wordt een plan gemaakt om de gemelde zorgen op te pakken.

### Binnen gekomen casus bij **Veilig Thuis**

Zorgorganisatie meldt een vermoeden van lichamelijke mishandeling van een 35-jarige vrouw. De vrouw is verstandelijk beperkt en staat volgens het GBA ingeschreven bij een man en vrouw die een relatie hebben. Beiden zeggen de zorg voor betrokkenen vanuit een mantelzorgsituatie vorm te geven. Het slachtoffer heeft een PGB dat wordt ingezet voor zorg (dagbesteding.) Mevrouw heeft verwondingen in haar gezicht en geeft aan dat de man waar ze bij in huis woont haar heeft geduwd. Verder geeft ze aan dat ze thuis vaker wordt opgesloten op haar kamer. De woning, waar het drietal woont, staat mede op naam van het slachtoffer. De hypotheek staat op naam van het slachtoffer en de man. Tevens blijkt dat het slachtoffer in het verleden een relatie heeft gehad met de man voordat deze een tweede vrouw in huis nam. De man ontkent dat er destijds sprake was van een relatie. De man en vrouw die bij het slachtoffer in huis wonen hebben beiden een uitkering. Ze weigeren hulpverlening voor het slachtoffer in de thuissituatie. Slachtoffer heeft in het verleden de voorkeur uitgesproken voor een vorm van beschermd wonen. Dit wordt niet toegestaan door beide mantelzorgers. Casus wordt samen met zorgorganisatie en lokale veld opgepakt, de inzet is om het vermoeden te objectiveren en de wens van beschermd wonen te bespreken.

### Binnen gekomen casus bij **het Veiligheidshuis**

Bureau Jeugdzorg (BJZ) meldt een casus aan bij het Veiligheidshuis. Een man bedreigt en stalkt zijn ex-partner regelmatig. De ex-partner heeft meerdere aangiftes gedaan bij de politie. De man en ex-partner hebben 2 kinderen die onder toezicht van BJZ staan. Bij BJZ worden door de man doodsbedreigingen richting zijn ex-partner geuit. BJZ wil via de rechter de omgangsregeling voor de kinderen wijzigen gelet op de onveilige situatie van de kinderen. De man dreigt zijn ex-partner te vermoorden, indien BJZ wijzigingen aanbrengt aan de bestaande omgangsregeling. BJZ is bang voor het ontstaan van een familiedrama. De man heeft op een aantal leefgebieden ernstige problemen, o.a. schulden en vermoedelijk (nog niet gediagnostiseerde) psychiatrische problematiek. Aangeboden hulpverlening heeft hij geweigerd. De ex-partner en kinderen krijgen gepaste hulpverlening. De ex-partner verblijft met de kinderen (uit angst) veelal bij haar vriend. Alle betrokkenen (de man, ex-partner met kinderen en vriend van ex-partner) staan in verschillende gemeenten in 3 regio's ingeschreven. De casus is bij alle betrokken gemeenten bestuurlijk onder de aandacht. De man wordt strafrechtelijk vervolgd en verblijft geruime tijd in detentie.

Betrokken instanties: BJZ, 3 Veiligheidshuizen, Veilig Thuis, ambtenaren Openbare Orde en Veiligheid van 3 gemeenten, Stelsel Bewaken en Beveiligen, politie (o.a. recherche), OM, Raad voor de Kinderbescherming en Dienst Justitiële Inrichting.

De integrale aanpak van de betrokken instanties zorgt voor goede afstemming tussen straf en zorg en heeft o.a. geleid tot hulpverlening voor de man binnen het forensisch kader en structurele veiligheid van ex-partner, kinderen en vriend van ex-partner.



## Hoofdstuk 1. Definities

Voor een visie op de aanpak van huiselijk geweld, moet eerst duidelijk zijn wat wordt verstaan onder geweld in afhankelijkheidsrelaties, complexe casuïstiek en acute/structurele onveiligheid.

### 2.1 Definitie GIA: Geweld in afhankelijkheidsrelaties

Onder geweld in afhankelijkheidsrelaties vallen allereerst alle vormen van geweld in huiselijke kring. Maar er zijn meer afhankelijkheidsrelaties dan alleen die in de huiselijke kring.

Bij geweld in afhankelijkheidsrelaties gaat het ook om geweld in organisaties: geweld uitgeoefend door professionals of vrijwilligers jegens hun 'cliënten' en geweld door 'cliënten' jegens elkaar.

Afhankelijkheidsrelaties komen voor in intramurale woonvormen (de residentiële jeugdzorg, de verzorgings- en verpleeghuizen, psychiatrische inrichtingen, woonvormen voor mensen met een verstandelijke beperking), maar ook – en dan vooral tussen volwassenen en kinderen - in peuterspeelzalen en in de kinderopvang, in het onderwijs en in sportverenigingen en in alle andere verbanden waar kinderen onder begeleiding van volwassenen hun tijd doorbrengen.

#### *Vormen van geweld*

De volgende vormen van **geweld in afhankelijkheidsrelaties** vallen onder de Regiovisie, waarbij het landelijk programma gevolgd wordt:

- (ex-)partnergeweld in alle denkbare verschijningsvormen;
- kindermishandeling, inclusief wanneer een kind getuige is van huiselijk geweld;
- ouderenmishandeling (65-plussers);
- geweld door en bij mantelzorgers (ontspoorde mantelzorg);
- eegerelateerd geweld en vrouwelijke genitale verminking (vrouwenbesnijdenis);
- mensenhandel,
- ouder/opvoeder mishandeling (door hun kinderen);
- geweld uitgeoefend door professionals of vrijwilligers tegenover hun 'cliënten' en door 'cliënten' tegenover elkaar.

Bij deze laatste vorm van geweld dient opgemerkt te worden dat geweld door professionals in eerste instantie de verantwoordelijkheid is van de organisatie waar de professional werkzaam is. Daarnaast kan mishandeling van “cliënten” gemeld worden bij de Inspectie voor de gezondheidszorg.

#### *Verschijningsvormen van geweld*

Deze Regiovisie richt zich op alle verschijningsvormen van geweld in afhankelijkheidsrelaties:

- fysieke mishandeling/ -verwaarlozing;
- psychische mishandeling/ -verwaarlozing;
- seksueel geweld/ -misbruik.

Daar waar in deze Regiovisie wordt gesproken over geweld in afhankelijkheidsrelaties worden alle vormen van geweld in afhankelijkheidsrelaties bedoeld.

Een speciale vorm van huiselijk geweld die van oudsher speciale aandacht krijgt, is kindermishandeling. Onder kindermishandeling wordt in de Jeugdwet verstaan:

*“Elke vorm van voor een minderjarige bedreigende of gewelddadige interactie van fysieke, psychische of seksuele aard, die de ouders of andere personen ten opzichte van wie de minderjarige in een relatie van afhankelijkheid of van onvrijheid staat, actief of passief opdringen, waardoor ernstige schade wordt berokkend of dreigt te worden berokkend aan de minderjarige in de vorm van fysiek of psychisch letsel”.*

Het gaat hier om lichamelijke en psychische mishandeling, lichamelijke en psychische verwaarlozing, seksueel misbruik, klem zitten in een complexe scheiding en getuige zijn van huiselijk geweld.

### *Definitie complexe casuïstiek*

Er hebben veel definities van complexe casuïstiek in de afgelopen jaren de revue gepasseerd. De Veiligheidshuizen hebben in het landelijk kader Veiligheidshuizen (VHH) het volgende geschreven:

Er is sprake van complexe casuïstiek als is voldaan aan de volgende criteria:

- er is sprake van meerdere problemen (multiproblematiek) die op meer dan één leefgebied spelen én (naar verwachting) leiden tot crimineel en/of overlast gevend gedrag of verder afglijden

én:

- samenwerking tussen meerdere ketens (minimaal dwang en drang) is nodig om tot een effectieve aanpak te komen, het is in de reguliere samenwerking tussen partners binnen één keten niet mogelijk om deze problematiek effectief aan te pakken én tenminste één van de volgende voorwaarden:
- de problematiek wordt beïnvloed door en heeft impact op het (gezins)systeem en/of de directe sociale leefomgeving (of wordt verwacht dat te gaan hebben) of:
- er is sprake van ernstige lokale of gebied gebonden veiligheidsproblematiek, die vraagt om een keten overstijgende aanpak.

Daarnaast wordt casuïstiek ook complex genoemd wanneer de lokale aanpak ervan is vastgelopen.

### *Definitie acute en structurele onveiligheid*

In de GIA aanpak wordt een casus onder andere beoordeeld op acute of structurele onveiligheid.

De volgende definities uit de Meldcode worden gehanteerd:

#### Acute onveiligheid

Van acute onveiligheid is sprake als een persoon in direct fysiek gevaar verkeert en diens veiligheid de komende dagen niet gegarandeerd is. Hij of zij heeft direct bescherming nodig. Bij het afwezen van signalen van huiselijk geweld of kindermishandeling schat een professional allereerst en voortdurend in of een betrokkene acuut (levens)gevaar loopt. Dit betreft de aanwezigheid van fysiek of seksueel geweld (met of zonder letsel) of, in het geval van zorgafhankelijke kinderen of (oudere) volwassenen, de afwezigheid van de meest basale verzorging (waaronder eten, drinken, kleding en onderdak). Het kan ook gaan om het onnodig toedienen van medicijnen of het verrichten van onnodige (medische) zorg.

#### Structurele onveiligheid

Bij structurele onveiligheid is er sprake van herhaling of het voortduren van een onveilige situatie of geweld. Een voorgeschiedenis van huiselijk geweld of kindermishandeling is de belangrijkste voorspeller voor het voortduren van onveiligheid (plegerschap of slachtofferschap) in de toekomst. Er kan sprake zijn van een patroon van herhaald geweld, maar ook van permanente tekortkomingen in de geestelijke en/of lichamelijke verzorging van zorgafhankelijke kinderen en/of volwassenen. Structurele onveiligheid heeft schadelijke gevolgen door de herhaling van de feiten, de voortdurende dreiging en (emotionele) onveiligheid.

## Hoofdstuk 2. Aard en omvang van huiselijk geweld

### Landelijke cijfers

Geweld hoort nergens thuis, maar toch is huiselijk geweld, waaronder kindermishandeling, het grootste geweldsprobleem in onze samenleving. De kans dat je te maken krijgt met huiselijk geweld of kindermishandeling is groter dan de kans op welke andere vorm van geweld dan ook. De relatie tussen slachtoffer en pleger, gevoelens van schaamte en schuld, het herkennen en erkennen van signalen en handelingsverlegenheid maakt inzicht in cijfers en aanpak lastig. Deze cijfers zijn gebaseerd op landelijk onderzoek en zijn niet te herleiden naar de regio Zuid-Limburg.

De prevalentieschattingen<sup>5</sup> van huiselijk geweld hebben uitsluitend betrekking op slachtofferschap van fysiek en seksueel geweld onder de Nederlandse bevolking van 18 jaar en ouder. Uit het onderzoek blijkt dat ongeveer één op de 20 (5,5%) volwassenen in een periode van vijf jaar naar eigen zeggen wel eens met een voorval van fysiek en/of seksueel geweld in huiselijke kring te maken heeft gehad (Van Eijkern et al., 2018). Het gaat om 6,2% van de vrouwen en 4,7% van de mannen. Dit zijn in totaal circa 747.000 mensen van 18 jaar of ouder. Zij zijn in de genoemde periode van vijf jaar slachtoffer geweest van minstens één incident dat werd gepleegd door iemand uit de brede huiselijke kring: van partner, ex-partner, andere gezins- en familieleden tot huisvrienden. Bij een derde (34%) van deze mensen bleef het bij een eenmalig incident. Bij 41 procent kwam enkele malen een geweldsvoorval voor. Bijna 20 procent van de slachtoffers heeft structureel fysiek en/of seksueel huiselijk geweld meegemaakt; dat wil zeggen geweld dat maandelijks, wekelijks of dagelijks voorkwam. Het gaat hier om circa 97.000 vrouwen en circa 27.000 mannen (Van Eijkern et al., 2018). We gaan ervan uit dat de groep slachtoffers van structureel huiselijk geweld ten minste deze omvang heeft.

De prevalentieschattingen over slachtofferschap van kindermishandeling hebben op meer vormen van mishandeling betrekking dan de schattingen van slachtofferschap van (ex-)partnergeweld en ander huiselijk geweld onder volwassenen. Onder meer getuige zijn van huiselijk geweld tussen ouders en diverse vormen van verwaarlozing vallen in Nederland onder de definitie van kindermishandeling. Naar schatting heeft een groep van tussen de 90.000 en 127.000 kinderen jaarlijks te maken met tenminste één vorm van kindermishandeling. Dit is circa 3% van alle kinderen van 0 t/m 17 jaar. Naast fysieke en emotionele mishandeling vallen hieronder ook zaken van ernstige verwaarlozing; dat is zelfs de grootste groep. Meisjes en jongens zijn vrijwel even vaak slachtoffer van kindermishandeling, met uitzondering van seksueel misbruik en emotionele mishandeling. Daarvan zijn meisjes significant vaker het slachtoffer.

### Specifieke groepen en regionale cijfers

Hieronder volgen nog enkele cijfers rond voor groepen. Waar regionale gegevens beschikbaar zijn worden deze aangegeven.

#### *Mensenhandel*

De Nationaal Rapporteur Mensenhandel schat dat er jaarlijks circa 6.250 mensen in Nederland slachtoffer zijn van mensenhandel (geweld in afhankelijkheid). De schattingen liggen 5x hoger dan het aantal geregistreerde slachtoffers. Regionaal worden de aantallen geregistreerd naar regio's van politie. De cijfers voor Zuid-Limburg, cq lokale gegevens, zijn momenteel niet te extraheren uit deze cijfers.

---

<sup>5</sup> Uit rapport "De prevalentie van huiselijk geweld en kindermishandeling in Nederland". Het onderzoek bestaat uit verschillende studies en is uitgevoerd op verzoek van het ministerie van Volksgezondheid, Welzijn en Sport en het ministerie van Justitie en Veiligheid door diverse onderzoeksteams, onder regie van het WODC

### *Eergerelateerd geweld (EGG)*

De Vrouwenopvang heeft een groot aandeel in signalering van EGG. De landelijke cijfers voor 2016 laten zien dat van de 2.344 zaken het 38% bedreiging betrof en 22% mishandeling.

### *Complexe scheiding*

In Nederland eindigt ongeveer 36% van alle huwelijken in een scheiding. Daarvan is 30% problematisch en eindigt 15% in een complexe scheiding. Ongeveer 70.000 kinderen maakt in Nederland per jaar het uit elkaar gaan van hun ouders mee. Meer dan 16.000 kinderen per jaar hebben ernstige hinder van de scheiding van hun ouders en ondervinden daarvan grote geestelijke schade. Complexe scheidingen worden dan ook gezien als een vorm van kindermishandeling. Bij Veilig Thuis Zuid-Limburg ging in 2018 7,1% van de adviezen en 10,7% van de meldingen om complexe scheiding.

### *Ouderenmishandeling*

Naar schatting worden er jaarlijks 200.000 ouderen van 65 jaar en ouder mishandeld. Eén op de 20 ouderen wordt slachtoffer van financieel misbruik. Financieel misbruik is het ongepast gebruik maken van de bezittingen van een ander. Cijfers van ouderenmishandeling en ontspoorde zorg<sup>6</sup> van Veilig Thuis Zuid Limburg 2017 zijn: 173 aantal adviezen en 79 meldingen, respectievelijk 7% en 3,5%.

### **Cijfers Veilig Thuis Zuid-Limburg 2018<sup>7</sup>**

Hieronder worden de cijfers die door Veilig Thuis Zuid-Limburg geregistreerd worden weergegeven. Dat betekent dat het om cijfers gaat van huishoudens die bij Veilig Thuis in beeld zijn omdat er een melding is gedaan. Daarnaast is het aantal adviezen opgenomen, adviezen zijn niet herleidbaar tot personen waarover advies gevraagd wordt. Deze gegevens werden tot 1-1-19 bij adviezen niet geregistreerd.

<b>Veilig Thuis ZL 2018</b>		<b>Waarvan ouderenmishandeling/ ontspoorde zorg</b>	<b>Waarvan kindermishandeling/ conflictscheiding</b>
<b>Meldingen</b>	4197	89	298
<b>Adviezen</b>	3571	184	383

<sup>6</sup> De zorg voor een ander kan zo zwaar worden dat de mantelzorger niet meer in staat is om goede zorg te geven. We noemen dat ontspoorde zorg. Bij ontspoorde mantelzorg overschrijdt de mantelzorger de grens van goede zorg. Goede zorg slaat sluipeenderwijs om in verwaarlozing, verkeerde behandeling of compassiemoeheid. Alleen als dit met opzet plaatsvindt, spreken we van ouderenmishandeling.

<sup>7</sup> Zie bijlage 4: cijfers VT uitgesplitst per regio

### Hoofdstuk 3. Doelen en ambities van de Regiovisie Zuid-Limburg 2019-2023

De opgave in het programma 'Geweld hoort nergens Thuis' voor het Rijk, gemeenten en hun partners luidt: huiselijk geweld en kindermishandeling terug te dringen, de schade ervan te beperken en zo de cirkel van geweld, de overdracht van generatie op generatie, te doorbreken<sup>8</sup>. Het landelijk programma wordt in deze regio ten volle onderschreven.

Het programma bevat 3 actielijnen, zie bijlage B:

1. Geweld eerder en beter in beeld; daarmee de duur verkorten en erger voorkomen. Zo mogelijk voorkomen dat er geweld ontstaat en zorgen dat iedereen weet wat te doen bij (een vermoeden van) huiselijk geweld en kindermishandeling;
2. Geweld stoppen en duurzaam oplossen; door samenhangende systeemgerichte hulp te bieden en te monitoren voor alle betrokkenen en hun sociale netwerk, gericht op duurzaam herstel van veiligheid;
3. Aandacht voor specifieke doelgroepen.

De ambities van de regio Zuid-Limburg sluiten hierop aan. Die zijn in de ambities van de 3 actielijnen verwerkt.

De opdracht uit het landelijk programma 'Geweld hoort nergens Thuis' aan regio's is:

1. Het vormen van een bestuurlijk en inhoudelijk netwerk waarin randvoorwaarden gecreëerd worden voor een multidisciplinaire, systeemgerichte en effectieve aanpak van huiselijk geweld en kindermishandeling;
2. Het vertalen van de inhoudelijke ambities uit het programmaplan naar de regio in een projectmatige aanpak;
3. Bijdragen aan het gezamenlijk leren en ontwikkelen en terugleggen van knelpunten naar programmateam in opdracht van VWS, JenV en VNG.

Deze regiovisie beschrijft de beleidsdoelen van de gemeenten in Zuid-Limburg voor de aanpak van huiselijk geweld en de inspanningen die gemeenten op lokaal en (sub)regionaal niveau, samen met ketenpartners, verrichten om deze doelen te bereiken.

#### **Centrale ambitie**

Huiselijk geweld voorkomen of zo vroeg mogelijk signaleren en adequaat reageren. Daardoor het geweld zo snel mogelijk en duurzaam stoppen, schade beperken en herstel bevorderen, zodat nieuwe ontwikkelkansen ontstaan.

---

<sup>8</sup> Bron: Geweld hoort nergens thuis, 25-04-2018, VWS, JenV, VNG en zie bijlage 8.

## Hoofdstuk 4. Rol van de gemeenten

Gemeenten hebben een belangrijke rol in de aanpak van huiselijk geweld en kindermishandeling. Kinderen en (kwetsbare) burgers zijn onze zorg.

### a. Regisseur

Gemeenten hebben in de aanpak van huiselijk geweld de regierol, die verankerd is in de Wmo en in de Jeugdwet. Dit krijgt o.a. inhoud door de regiovisie en het stimuleren van gewenste ontwikkelingen, zoals de verbinding van zorg en veiligheid. Daarnaast vervullen gemeenten voor een aantal ketenpartners het opdrachtgeverschap en zijn financier van voorzieningen. Zo is het de rol van de gemeenten om preventie, vroegsignalering en laagdrempelige hulp binnen het zorg- en veiligheidsveld te waarborgen. Bij organisaties die door de gemeente gesubsidieerd/gecontracteerd zijn, kan de gemeente gericht sturen op beoogde resultaten. Bij de overige partijen zal de gemeente verleidingsstrategieën of sturingsinstrumenten moeten inzetten om partijen te laten bijdragen aan de beoogde koers en werkwijzen (denk aan onderwijs, gezondheidszorg of sturen op 1G1P1R). De gemeenten sturen op de resultaten en effecten van ingezet beleid bij Veilig Thuis, Vrouwenopvang, MDA++, Centrum Seksueel Geweld en Veiligheidshuis t.a.v. de in deze visie genoemde doelstellingen. Om de resultaten in beeld te krijgen zullen niet alleen de betreffende organisaties informatie leveren, maar zullen juist de mensen die gebruik maken van de voorzieningen ook bevraagd worden op hun ervaringen en verbetermogelijkheden.

Gemeenten hebben vanuit hun regie ook een taak in het vergroten van de bewustwording en het doorbreken van het taboe bij inwoners in het algemeen, o.a. door inzet van publiekscampagnes HG&KM en de inzet van ervaringsdeskundigen. Tevens zijn gemeenten verantwoordelijk voor het scherp houden van deskundigheid en handelingsvaardigheid van lokale teams.

Omdat de bestrijding van huiselijk geweld meerdere ketens/domeinen omvat (onderwijs, sociaal, veiligheid en medisch) is de samenwerking met andere ketens veelal op het niveau Zuid-Limburg om zodoende slagvaardiger de benodigde kennis en capaciteit te bundelen. Gemeenten kunnen hierin een bijdrage leveren door domein overstijgend en integraal te werken.

### b. Samenwerken in de regio

Gemeenten werken samen om maatregelen en voorzieningen op (sub)regionaal niveau en zelfs op bovenregionaal niveau (bijvoorbeeld op Limburgs niveau) te organiseren omdat in de aanpak van huiselijk geweld moet worden voorzien in specialistische kennis of omdat voorzieningen een bepaalde schaalgrootte nodig hebben om inhoudelijk en organisatorisch in stand te kunnen blijven. Gemeenten zorgen voor regionale afstemming waar dat nodig is en bevorderen het werken met gekwalificeerde en geregistreerde professionals. Individuele gemeenten zijn verantwoordelijk voor lokale afspraken met lokale zorgpartijen, deskundigheid van lokale teams en accenten in de aanpak van huiselijk geweld, bijvoorbeeld meer aandacht voor ouderenmishandeling door inzet van lokale voorzieningen.

### c. Financiën en rol centrumgemeente

Het Rijk en gemeenten onderkennen dat de aanpak van huiselijk geweld een brede aanpak vraagt die meerdere beleidsvelden raakt. Gemeenten hebben de opdracht om voor een sluitende aanpak te zorgen. Voor de bestaande structuur wordt vanuit het Rijk aan de centrumgemeenten **ten dele** hiervoor budget toegekend in de vorm van een decentralisatie-uitkering Vrouwenopvang (DUVO). In Zuid-Limburg zijn Heerlen en Maastricht de centrumgemeenten op dit taakveld. Daarnaast besteden de gemeenten van Zuid-Limburg lokale (Wmo- en jeugd) middelen met name ten behoeve van lokale preventie en een aanpak van huiselijk geweld en kindermishandeling.

Het is van belang om duidelijke afspraken te maken over welke kosten door de centrumgemeenten uit de DUVO gefinancierd kunnen worden en welke kosten voor de individuele gemeenten komen. Uitgangspunt hierbij is dat de DUVO middelen worden ingezet voor centrale voorzieningen die voornamelijk of uitsluitend op het niveau van de regio te organiseren zijn vanwege de benodigde specialistische expertise of kosteneffectiviteit vanwege de schaalgrootte. Het DUVO budget is enerzijds als gevolg van een landelijke herindeling naar beneden bijgesteld maar anderzijds zijn er door het rijk extra middelen aan de DUVO toegevoegd voor de aanscherping van de meldcode huiselijk geweld en kindermishandeling, waarin Veilig Thuis een radarfunctie toebedeeld krijgt.

Het Rijk heeft in het landelijk programma GHNT toegezegd aandacht te hebben voor het oplossen van knellende wet en regelgeving. Om hier dringend aandacht voor te ragen hebben de 16 Zuid-Limburgse colleges van burgemeesters en wethouders in mei 2019 bij de Minister van VWS de noodklok geluid over de financiële situatie rondom de aanpak van geweld in afhankelijkheidsrelaties. Geconstateerd is dat deze taken in Zuid-Limburg extreem onder druk staan. De ambities uit landelijke programma's en wetswijzigingen (en deze visie) komen daardoor in de knel.

Voor het uitgangspunt financiën en de rol van de centrumgemeenten geldt dat de DUVO niet toereikend is en hierover goede afspraken gemaakt moeten worden.

**Ambitie samenwerking gemeenten**

Gemeenten versterken regie op de aanpak huiselijk geweld en maken afspraken over regionale en lokale verantwoordelijkheden.

## Hoofdstuk 5. Actielijn1: de regionale uitwerking van Eerder en beter in beeld

Geweld eerder en beter in beeld; daarmee de duur verkorten en erger voorkomen. Zo mogelijk voorkomen dat er geweld ontstaat en zorgen dat iedereen weet wat te doen bij (een vermoeden van) huiselijk geweld en kindermishandeling. We gaan anticiperen op risicofactoren en ageren wanneer eerste signalen zich ontwikkelen en de problematiek aan het ontstaan is. Dus problemen voorkomen door van te voren in te grijpen: preventie!



De verwachting zal zijn dat door de aanscherping van de meldcode per 1-1-19 het aantal GIA meldingen zal gaan stijgen, maar de zwaarte zal gaan dalen gezien het preventievere karakter van de meldcode en de afhandeling hiervan. Dit biedt dus meer de kans om vanuit preventie te gaan werken dan vanuit curatie.

Er zijn verschillende niveaus van preventie:

### a. Preventie

De ambitie bij de aanpak van huiselijk geweld richt zich o.a. op het vroegtijdig signaleren van huiselijk geweld en kindermishandeling én idealiter het voorkomen hiervan. Wanneer mensen een beroep doen op hulpverlening, heeft het geweld vaak al ernstige vormen aangenomen. Getuigen, omstanders, ervaringsdeskundigen en professionals kunnen een belangrijk rol spelen om slachtoffers ertoe te bewegen eerder hulp te zoeken. Met preventie worden interventies bedoeld die gericht zijn op het voorkomen van ongewenste situaties (maatschappelijk, persoonlijk, financieel, relationeel of op gebied van veiligheid). Drie niveaus van preventie die hieronder beschreven worden, hangen samen en op alle niveaus is er een rol weggelegd voor gemeenten.

#### *Universele preventie*

Het doel van universele preventie is het voorkomen van huiselijk geweld en richt zich op alle mensen in de samenleving en hun omgevingsfactoren. Dit kan door wet en regelgeving, maar ook lokaal in subsidievoorwaarden vorm krijgen. Voorbeelden zijn: taboe doorbreken in lokale of landelijke publiekscampagnes of het versterken van samenwerking in de wijk (bijvoorbeeld het maken van afspraken over privacy- aspecten).

#### *Selectieve preventie*

Selectieve preventie richt zich op specifieke groepen of risicogroepen en hun omgevingsfactoren, denk bijvoorbeeld aan gezinnen met sociaal-economische achterstanden. Doel hierbij is bewustwording en vroegsignalering. Daarnaast kan ook gedacht worden aan het versterken van signaleringsvaardigheden van huisartsen, onderwijzers, kinderopvang, sportbegeleiders, thuiszorg, lokale meldpunten, woningbouwverenigingen, telefonische hulpdiensten, enzovoort. Elkaar kennen en samenwerking zijn sleutelwoorden om tot snellere en betere (maatwerk)oplossingen te komen.

#### *Geïndiceerde preventie*

Geïndiceerde preventie richt zich op ondersteuning aan personen en gezinnen met specifieke problemen. Het doel is om recidive of escalatie te voorkomen, hierin speelt systematisch volgen van de gekozen aanpak een grote rol zodat snel en adequaat met passende hulpverlening geschakeld kan worden. De GGD, CJG en lokale teams focussen op de uitvoering. Door bijvoorbeeld de beschermende en risicofactoren individueel in beeld te brengen, wordt een passende actie mogelijk en kan geweldsoverdracht van generatie op generatie worden doorbroken<sup>9</sup>.

<sup>9</sup> Preventie van intergeneratieel geweld Nederland en EU, Verkenning van wat werkt; Atria en Verweij Jonkers Instituut



*Wil preventie effectief zijn, dan is het van belang dat de drie preventieniveaus in samenhang en in afstemming met elkaar worden ingezet (met als centrale vraag: dekt het alle risicofactoren?). Gemeenten hebben daarin aandacht voor normstelling, doorontwikkeling van effectieve of veelbelovende projecten en signaleringsvaardigheden van relevante groepen. Het is van belang hierbij aandacht te hebben voor diversiteit en culturele verschillen.*

Gemeenten zorgen voor preventie, vroegsignalering en laagdrempelige hulp. In de afspraken met te contracteren aanbieders nemen zij verplichtingen op ten aanzien van het behalen, toewerken naar vastgestelde ambities en doelstellingen en het monitoren van de effecten van het beleid, waarbij het bereik, tevredenheid en betrokkenheid van de mensen die gebruik maken van de voorzieningen te meten factoren zijn.

#### **Ambitie preventie**

Gemeenten geven samen met de ketenpartners uitvoering aan een samenhangend preventiebeleid op 3 niveaus met aandacht voor de verschillende doelgroepen.

#### **b. Speciale aandacht voor Preventie en Jeugd**

Er is een stijging waar te nemen van het aantal jongeren dat jeugdhulp krijgt. Uit de evaluatie van de Jeugdwet bleek dat gemeenten nauwelijks toekomen aan preventie om samen te zorgen voor een kansrijke start. Ook hieruit blijkt dat zorggebruik vaak samenhangt met andere domeinen, bijvoorbeeld met armoede. Het is van belang om het verhaal achter de cijfers boven water te halen en aanknopingspunten te vinden voor lokaal preventief jeugdbeleid.

Wat verder opvalt uit een recent onderzoek van Atria<sup>10</sup>, over de opvattingen van Nederlanders over partnergeweld, is de hoge tolerantie van jongeren voor partnergeweld, vooral voor seksueel geweld. Zo vindt één op de twintig Nederlanders onder de 25 jaar, verkrachting van een vrouwelijke partner acceptabel (2% van de totale Nederlandse bevolking vindt dit). Jongeren tot 25 jaar zeggen vaker dat lichamelijk partnergeweld wordt 'uitgelokt' (8%, tegenover 2% van de 55-plussers) en dat anderen zich niet moeten bemoeien met partnergeweld omdat het een privézaak is (9%, tegenover 4% van de 55-plussers).

Uit het onderzoek blijkt, dat ondanks de grotere openheid en professionele bestrijding van partnergeweld vergeleken met vijftig jaar geleden, partnergeweld een omvangrijk probleem is en tenminste de helft van alle Nederlanders een slachtoffer kent. Diverse maatregelen worden gericht op deskundigheidsbevordering, voorlichting en kennisontwikkeling. De bevinding dat jongeren relatief tolerant staan tegenover vormen van partnergeweld vraagt om het ontwikkelen van een preventieprogramma om een risico op toename van partnergeweld in de toekomst te verkleinen. Interventies gericht op jongeren zijn urgent om te voorkomen dat partnergeweld zich voortzet in volgende generaties. Vervolgonderzoek is noodzakelijk om te toetsen of beoogde veranderingen worden bereikt en te analyseren welke verbeteringen nodig zijn.

#### **Ambitie preventie jeugd**

Preventie gericht op de beeldvorming ten aanzien van huiselijk geweld onder jongeren krijgt specifiek aandacht. Bestaande effectieve programma's worden voortgezet. Daarnaast is aandacht voor de ontwikkeling van aanvullend aanbod voor en door jeugd en uitgevoerd op alle 3 preventie niveaus

<sup>10</sup> (Atria (januari, 2018); <https://www.atria.nl/nl/publicatie/welk-geweld-telt-opvattingen-van-nederlanders-over-partnergeweld>)

### c. Meldcode

Sinds 1 juli 2013 zijn professionals verplicht de meldcode te gebruiken bij vermoedens van geweld in huiselijke kring. De meldcode voor huiselijk geweld en kindermishandeling is beroepscode afhankelijk en helpt professionals adequaat te reageren bij signalen van huiselijk geweld. Door versterking van de meldcode per 1 januari 2019 wil de rijksoverheid dat professionals ernstige signalen van huiselijk geweld en kindermishandeling altijd bespreken bij Veilig Thuis, ook als zij in staat zijn om zelf hulp te bieden en het geweld te stoppen. Hierdoor zijn signalen eerder bij Veilig Thuis bekend en kunnen meerdere signalen vroegtijdig gekoppeld worden. Het voordeel hiervan is dat Veilig Thuis over langere tijd kan monitoren, de zogenaamde radarfunctie. De verwachting is dat structurele geweldspatronen daardoor beter herkend en doorbroken kunnen worden.

Gemeenten hebben de volgende taken bij de aanscherping van de Meldcode:

1. Het werken volgens de meldcode geldt ook voor de gemeente. De gemeente moet beleid hebben, waarin beschreven staat welke medewerkers de meldcode moeten toepassen en in welke mate zij dit moeten doen;
2. Opdrachtgever voor Veilig Thuis;
3. Opdrachtgever voor lokale teams belast met uitvoering Wmo, jeugdhulp en de jeugdgezondheidszorg. Beroepskrachten in lokale teams vallen onder de Wet Meldcode. Binnen een lokaal team kunnen professionals uit verschillende beroepsgroepen met verschillende afwegingskaders werken;
4. Toezicht op naleving Wet Meldcode (bij kinderopvang en Wmo).

De 5 stappen van de (aangescherpte) meldcode huiselijk geweld en kindermishandeling:

Stap 1: In kaart brengen van signalen.

Stap 2: Overleggen met een deskundig collega of raadplegen van Veilig Thuis;

Stap 3: Gesprek met de betrokkene(n).

Stap 4: Wegen van het huiselijk geweld of de kindermishandeling middels een afwegingskader. Bij twijfel altijd Veilig Thuis raadplegen.

Stap 5: Beslissen met behulp van het afwegingskader:

- Meld ik op basis van mijn beroepsnorm (het vermoeden van) ernstig huiselijk geweld of kindermishandeling?
- Is het (ook) mogelijk hulp te bieden of te organiseren?

#### **Ambitie Meldcode**

Gemeenten en Veilig Thuis stimuleren de implementatie en monitoren de uitvoering en de naleving van de nieuwe aangescherpte meldcode.

## Hoofdstuk 6. Actielijn 2: de regionale uitwerking van Stoppen en duurzaam oplossen

Dit hoofdstuk gaat over de methodiek van gefaseerde ketenzorg. Er komen verschillende regionale ketenpartners en voorzieningen aan bod. Er wordt aangegeven waar kennis gebundeld wordt en welke schakels nodig zijn tussen lokale ondersteuning en de specialistische ondersteuning en tussen het lokale zorg/welzijnsdomein, de medische sector en het veiligheidsdomein. Privacy van alle betrokkenen bij huiselijk geweld moet geborgd zijn, denk daarbij ook aan online veiligheid met betrekking tot mobiele telefoons, laptops, computers, sociale media etc. De ketenpartners zijn op regionaal niveau georganiseerd maar werken op zowel regionaal als lokaal niveau.

De ambitie is om een plek te creëren waar preventie-, zorg- en veiligheidspartners structureel samenwerken. Het is een ideale kans de gefaseerde ketensamenwerking in samenhang en eenduidig gestalte te geven en licht in te zetten waar het kan, maar zwaar waar dat moet.



### a. Organisatie van gefaseerde ketensamenwerking

Aan huiselijk geweld en kindermishandeling liggen doorgaans meerdere oorzaken ten grondslag. Mensen hebben meerdere problemen, die elkaar versterken, maar waarvan afzonderlijk niet altijd de impact op huiselijk geweld wordt ervaren, zoals bijvoorbeeld bij (alcohol)verslavingen. Als mensen hulp ontvangen, zijn er vaak verschillende instellingen betrokken, met ieder eigen regels, werkwijzen en verschillende financieringsstromen. Een brede analyse van problemen met betrokkenen is noodzakelijk om tot een goede weging van factoren te komen. Daarbij is het betrekken van de mensen zelf en hun omgeving cruciaal om draagvlak voor de zorg te krijgen, mits de veiligheid geborgd is. Doel is tot passende inzet van multidisciplinaire samenwerking te komen, volgens de visie van gefaseerde ketenzorg.

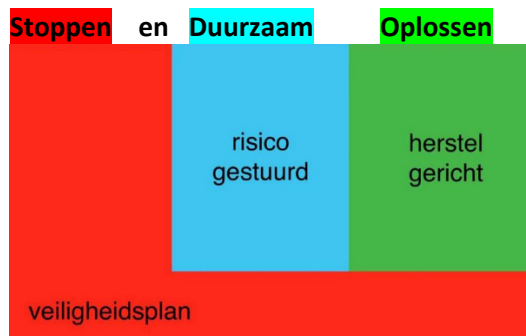
In situaties waar sprake is van huiselijk geweld of kindermishandeling gaan ketenpartners uit van gefaseerde ketenzorg: (directe) veiligheid staat voorop, gevolgd door risico gestuurde zorg, het realiseren van herstel en het borgen van een waakvlamfunctie. Hierbij dient de veiligheid van de kinderen actief geïnventariseerd en bewaakt te worden, direct in gesprek met de kinderen. Het veiligheidsplan is de rode draad bij al het handelen van de professionals. Veiligheid dient gerealiseerd te zijn voordat de oorzaken kunnen worden aangepakt die aan de onveiligheid ten grondslag liggen. Cliënten kunnen pas beginnen met oplossingen aandragen vanuit eigen kracht en herstellen als ze zich veilig voelen. Voor stabiele veiligheid is het nodig om met de leden van het gezin een hulpverleningsplan op te stellen en vervolgens te werken aan oplossingen en herstel van opgelopen schade of trauma's. Ook hierbij dient de veiligheid continu gemonitord te worden. Alle schakels in de keten werken in elke fase van gefaseerde ketenzorg samen. Partners moeten van elkaar weten welke rollen en verantwoordelijkheden zij hebben en hoe en wanneer deze in gezet worden. Tevens zijn heldere afspraken nodig over wie op welk moment de regie op de uitvoering heeft van de vaak (ingewikkelde) casuïstiek.

We doen dat op de volgende wijze:

We omarmen de visie van de gefaseerde aanpak<sup>11</sup>: eerst directe veiligheid (veiligheidsplan), dan samenwerken voor risicogestuurde zorg (hulpverleningsplan) en dan samenwerken voor herstelgerichte zorg (herstelplan). Om het patroon van geweld en verwaarlozing te doorbreken moet multidisciplinair en systeemgericht worden gewerkt. In de gemeenten en in

<sup>11</sup> Zie processchema 'gefaseerde aanpak' bijlage 7

onze regio werken we er aan dat zowel lokale als regionale partners in hun reguliere inzet van hulp en andere interventies deze samenwerking steeds beter vormgegeven.



Ook lokale teams hebben een groot belang bij goede samenwerking in de keten, een goede samenwerking biedt namelijk mogelijkheden om de situatie zo snel mogelijk te normaliseren. Niet alleen een verbinding tussen de zorg- en veiligheidspartners is belangrijk, ook een nauwe verbinding met partijen op het gebied van preventie en maatschappelijke voorzieningen (geloofsgemeenschappen, scholen, verenigingen) en op het gebied van werk en inkomen en schuldhulpverlening zijn hierbij onmisbaar.

Uitgangspunten voor samenwerking en ondersteuning zijn<sup>12</sup>:

1. Uitgaan van de burger
2. Inzet van eigen kracht en het sociaal netwerk
3. Werken volgens 1G1P1R
4. Praten mét burgers en niet over
5. Handelen is de norm
6. Eerder en beter in beeld
7. Stoppen en duurzaam oplossen
8. Brede probleemanalyse
9. Integraal en systeemgericht
10. Expertise voor specifieke groepen blijft beschikbaar

#### b. Ketensamenwerking lokaal; 1 Gezin, 1 Plan 1 Regisseur

1G1P1R hangt nauw samen met gefaseerde ketenzorg. Uitgangspunt van 1G1P1R is dat alle betrokkenen (gezin, hulpverleners en netwerk van het gezin) afspraken maken over de aanpak van de hulp, inclusief planning, prioritering en het aanwijzen van één casusregisseur. Deze afspraken worden vastgelegd in een gezinsplan. Deze regisseur is de vaste contactpersoon voor alle betrokkenen.

In de afgelopen jaren zijn er veel stappen gezet in het werken met het gezinsplan als middel voor gefaseerde ketenzorg. De belangrijkste stap is dat alle zorgpartners in de regio hiermee werken. De werkwijze 1G1P1R is nog niet overal voldoende geïmplementeerd of wordt niet overal op dezelfde manier toegepast. Hierin spelen het gebrek aan gemeenschappelijke definities en verwachtingen een rol en ook ontbreken goede randvoorwaarden. Deze constatering worden opgepakt om in de komende periode te verbeteren, o.a. door in overleg met ketenpartners de definities te verhelderen en verwachtingen in afspraken vast te leggen.

<sup>12</sup> Deze uitgangspunten gelden voor de samenwerking en ondersteuning in het gehele sociale domein, niet alleen voor de aanpak van huiselijk geweld en geven richting aan het handelen van zowel gemeenten als de ketenpartners.

### *Regie (casus- en procesregie)*

Casusregie is zinvol als na brede analyse meerdere problemen in een huishouden blijken te spelen die elkaar negatief beïnvloeden. Afhankelijk van de mate van de complexiteit van de problematiek kan een lichte variant of meer gespecialiseerde regie of zelfs procesregie nodig zijn. De casusregisseur zal dan aantoonbare competenties gerelateerd aan de zwaarte van de problematiek moeten hebben. In situaties, waarin dit nodig is, is het van belang dat de regisseur meer doorzettingskracht heeft om noodzakelijke zorg in te zetten. In de uitvoering van de regie is nog veel verbeterruimte.

Met ketenpartners zal de betekenis van doorzettingskracht van regisseurs en het vastleggen van de afspraken (methode: gefaseerde ketensamenwerking, zie bijlage 6 en gebruik van escalatiemodel, zie bijlage 5) hiervoor opgepakt worden.

### *Specialisten aan zet*

Iedere casus is anders en vraagt om een andere vorm van hulpverlening. Het is belangrijk dat (specialistische) hulpverlening betrokken wordt, bij voorkeur voordat de voorliggende hulpverlening niet meer toereikend is. Door een goede probleemanalyse en zo nodig het vroegtijdig inzetten van (specialistische) hulpverlening kan voorliggende hulpverlening ondersteund worden en zwaardere hulpverlening in de toekomst worden voorkomen, denk aan de inzet bij vermoede LVB-problematiek. In de methodiek van 1G1P1R betekent dit dat de hulp van specialisten als adviseur eerder wordt ingezet. Deze mogelijkheid moet nog meer benut worden. In zwaardere casuïstiek vragen lokale teams advies bij specialisten. Dit kan bijvoorbeeld bij (de partners van) het Veiligheidshuis, Veilig Thuis, Gecertificeerde Instellingen (GI's), Vrouwen opvang en GGZ.

Soms is méér nodig dan een advies en moet het mogelijk zijn om deze specialisten (tijdelijk) in te vliegen om in een casus daadwerkelijke uitvoering te geven aan (een deel van) het plan van aanpak. Het is dus belangrijk om kennis te delen, kennis te hebben van de Sociale kaart en goede afspraken te maken over de overdracht, verantwoordelijkheden en afstemming. Zo kan bv. ook de ambulante poot van de vrouwenopvang worden ingezet wanneer expertise nodig is bij tijdelijke intensieve systeemgerichte aanpak in gezinnen.

### *Multiproblematiek, veelal in complexe situaties*

Een extra argument voor het verder verankeren en bestendigen van 1G1P1R is het in toenemende mate voorkomen van complexe situaties, waarbij de verbinding met veiligheid moet worden geborgd. 5 % van de mensen heeft meerdere problemen, waar veel instellingen en dus veel regels en financieringsstromen mee gemoeid zijn. Bijvoorbeeld verward gedrag, LVB, verslaving, complexe scheidingen of schulden, waar óók huiselijk geweld een rol speelt.

Het belang van eenduidige taal en aanpak is in alle lagen evident, zeker als het streven is om problemen zo dicht mogelijk met burgers samen op te pakken en te normaliseren. Heldere gezamenlijke afspraken over op-, zij- en afschalen en privacy-proof delen van functionele gegevens zijn dan noodzakelijk.

Bij jeugdigen is de Verwijsindex Risicjongeren een van de tools om (vroeg) samenwerking in bepaalde casussen te bevorderen. Multiproblematiek en betrokkenheid van veel instellingen is echter niet alleen op jeugdigen van toepassing, maar ook bij volwassenen. De vraag is of de Verwijsindex ook toepasbaar kan zijn bij volwassenen.

### **Ambitie en ketensamenwerking lokaal: 1G1P1R**

1. Gemeenten en ketenpartners hebben een gezamenlijk beeld van de betekenis van doorzettingskracht van regisseurs en leggen afspraken hierover vast.
2. Gemeenten oriënteren zich op het gebruik van de Verwijsindex voor 0 – 100 jaar”.

### c. Ketensamenwerking bij triage: Veilig Thuis

Vanaf 2015 zijn, in de 'Veilig Thuis' organisaties, de steunpunten huiselijk geweld en advies- en meldpunten kindermishandeling samengebracht, zodat signalen en meldingen over huiselijk geweld van slachtoffers in de leeftijd van -9 mnd-100 jaar integraal beoordeeld kunnen worden. Alle signalen, adviesvragen en meldingen over vermoedens van huiselijk geweld en kindermishandeling worden gedaan bij Veilig Thuis. Zowel professionals als burgers die zich zorgen maken, kunnen contact opnemen met Veilig Thuis die vervolgens advies geeft of een melding maakt. Veilig Thuis beoordeelt bij iedere melding, door middel van triage, op welke wijze afhandelen gewenst is. Er wordt per casus bezien wat er nodig is om de veiligheid te herstellen en welke hulpverlening er nodig is. Een triage leidt niet per definitie tot een onderzoek. De zaak kan dan aan een lokaal (wijk) team overgedragen worden voor hulpverlening. Veilig Thuis biedt geen hulpverlening. De hulpverlening moet lokaal worden ingezet.

Veilig Thuis voert wettelijke taken uit die naar aard en tijdigheid sterk geprotocolleerd zijn. De Inspectie Gezondheidszorg en Jeugd houdt toezicht op de kwaliteit en de tijdigheid van de uitvoering. De uitvoering van wettelijke taken vormt het primaire proces van Veilig Thuis.

In de komende jaren zet de rijksoverheid in op versterking van de aanpak huiselijk geweld en kindermishandeling. Allereerst op de doorontwikkeling en professionalisering van Veilig Thuis, zoals opgenomen is het landelijk Meerjarenprogramma Veilig Thuis. In dit programma staat onder meer een vernieuwd triage-instrument, een vernieuwd informatieprotocol, het verstevigen van de samenwerking tussen zorg- en strafketen en het ontwikkelen van een werkwijze voor de aanpak van ouderenmishandeling. Ook is er aandacht voor deskundigheidsbevordering en de positionering van vertrouwensartsen en gedragsdeskundigen. Tot slot wordt gewerkt aan de implementatie van de radarfunctie bij Veilig Thuis.

Hoewel er sinds 2015 veel bereikt is in het realiseren van Veilig Thuis Zuid-Limburg, zal ook in onze regio deze organisatie en de werkwijze verder ontwikkeld moeten worden om niet alleen aan de geschetste ambities van het landelijk Meerjarenprogramma Veilig Thuis te voldoen, maar ook aan te sluiten bij ambities van de regiovisie Zuid-Limburg, om de stijging in het aantal meldingen en adviezen en de doorstroom te kunnen blijven bijhouden.

Sinds 2016 is een stijgende lijn zichtbaar in het aantal meldingen en adviezen. De stijging hangt samen met de toename van het aantal politiemeldingen aan Veilig Thuis. Het is een landelijk ingezette trend als gevolg van de samenwerking tussen Veilig Thuis, Politie en Openbaar Ministerie (OM). Per politieregio worden de samenwerkingsafspraken tussen Veilig Thuis, Politie en OM vastgelegd. Zo bespreken Politie, OM en Veilig Thuis casuïstiek met elkaar tijdens het actieoverleg. In het actieoverleg worden acties en maatregelen afgesproken om (acuut) onveilige situaties aan te pakken, zo nodig onder dwang. Belangrijk hierin zijn de zelfstandige en unieke verantwoordelijkheden en bevoegdheden van OM, Veilig Thuis en Raad van de Kinderbescherming, die in samenwerking met politie en andere (justitie)partners worden ingezet. Dit leidt tot meer focus op de signalering en aandacht voor meldingen van huiselijk geweld. Dit in Limburg ontwikkelde actieoverleg wordt nu landelijk ingevoerd.

Het lokale veld moet meer in haar rol komt om de preventieve rol te vervullen en daar waar nodig te kunnen doorpakken. Daarvoor is een compacte ingerichte lokale/sub regionale keten nodig, waarin dat wat een GIA casus nodig heeft, leidend is. Dit kan bereikt worden door de inrichting van een lokale/subregionale routeer-, triertafel voor meldingen van HG&KM.

#### **Ambitie ketensamenwerking bij triage: Veilig Thuis**

De domeinen zorg en veiligheid zijn verbonden en verankerd in samenwerkingsafspraken vanuit de regiovisie op lokaal niveau.

#### d. Ketensamenwerking bij straf en zorg;

Veiligheidshuis, Jeugd Beschermingscommissie, ZSM-Veilig Thuis, ZSM-Jeugd.

In de Veiligheidshuizen van Zuid-Limburg werken de partners uit het gemeentelijk-, justitie- en zorgdomein samen om te komen tot een sluitende ketenaanpak met als doel het terugdringen van criminaliteit, overlast, huiselijk geweld en het verminderen van recidive. Het Veiligheidshuis ondersteunt en adviseert de regio Zuid-Limburg bij complexe multi problematiek op het gebied/snijvlak van veiligheid en zorg<sup>13</sup>. Soms zijn problemen van burgers zo complex dat geen oplossing wordt bereikt in reguliere processen van zorg en veiligheid. Er is dan keten overstijgende procesregie nodig om tot een doorbraak te komen waarbij met de keten een integrale, persoons- c.q. systeemgerichte aanpak wordt ontwikkeld. Iedere ketenpartner blijft daarbij zelfstandig verantwoordelijk voor de uitvoering van de eigen taken. De procesregisseur vormt de verbindende schakel tussen de verschillende partijen.

In deze MDA aanpak werken Veiligheidshuis, politie en het zorgdomein daarom al nauw samen. Doordat de partners van het Veiligheidshuis samen een privacy-convenant hebben getekend, kunnen zij vroegtijdig gevoelige informatie met elkaar delen en daarop doorpakken (toestemming en dergelijke blijven uiteraard van kracht). In het Veiligheidshuis wordt niet alleen de problematiek besproken binnen een justitieel kader, maar ook vanuit prominent aanwezige zorgcomponenten. Huiselijk geweld kent vaak zowel een justitiële als een zorg component. Een duidelijk voorbeeld van samenwerking tussen zorgdomein en veiligheid is de uitvoering van de Wet tijdelijk huisverbod. Daarbij werken gemeenten, politie, OM en het zorgdomein nauw samen. Er is tenslotte veelal sprake van grensoverschrijdend gedrag met eventueel een strafrechtelijk traject en er is (ook) zorg nodig om het geweld te stoppen.

#### *Afstemming straf en zorg*

De afstemming tussen straf en zorg in de dagdagelijkse casuïstiek van het OM (misdrijven) vindt 7x14 uur per dag plaats:

- 'Zwaardere' misdrijven / casuïstiek: via de 3RO en de Raad voor de Kinderbescherming;
- (acuut) onveilige situaties in casuïstiek in het actieoverleg;
- Afstemming in 'lichtere' misdrijven / casuïstiek via aanwezigheid Veilig Thuis tijdens kantooruren op ZSM en via reclassering (3RO) en Raad voor de Kinderbescherming op andere momenten;
- Zo nodig vindt in voorkomende casuïstiek een zorgmelding bij Veilig Thuis plaats.

Het strafrecht kan in deze gevallen normstellend werken. Ook kan het strafrecht zorgen voor een zogenaamde stok achter de deur wanneer men niet volledig kan vertrouwen op vrijwillige deelname van betrokkenen aan een zorgtraject. Door middel van bijvoorbeeld het stellen van een verplicht kader door middel van justitiële voorwaarden kan het strafrecht bijdragen aan inzet van de juiste zorg om het geweld te stoppen. Dit maakt nauwe samenwerking tussen de straf- en zorgketen noodzakelijk voor het slagen van een betekenisvolle interventie. Dat pleit voor het structureel samenbrengen van partners veiligheid en zorg in een gecombineerde 'Zorg- en Veiligheidssetting'<sup>14</sup>. De medewerkers van deze 'Zorg – en Veiligheidssetting' bewaken het proces en monitoren dat en de deelnemende partners bepalen de inhoud en de aanpak. Denk hierbij ook aan de bijdrage van Slachtofferhulp Nederland, die slachtoffers van huiselijk geweld kan bijstaan in zorg en het juridische traject. De ambitie is om een structurele samenwerking te creëren van preventie-, zorg- en veiligheidspartners. Hiervoor willen we de regionale ontwikkelagenda en het uitvoeringsplan 'Straf en zorg: 'Veiligheid Voorop' op de relevante onderdelen koppelen aan de Regiovisie en het Programma GHNT, zie bijlage 4.

<sup>13</sup> Zie bijlage 7: infografic Zorg- en Veiligheidshuizen, de basis

<sup>14</sup> Omdat er nog geen concreet beeld bestaat hoe dit vorm te geven, wordt het begrip setting gebruikt. Dit ook om aan te geven dat het geen vrijblijvende samenwerkingsvorm is.

Doel is op één plek<sup>15</sup> de preventie-, zorg- en straf werelden samen te laten komen. Het is een ideale kans de gefaseerde ketensamenwerking van licht tot zwaar eenduidig en in samenhang gestalte te geven.

#### *Ontwikkelagenda 'Straf en Zorg': Veiligheid Voorop!*

Openbaar Ministerie Nationale Politie, 3RO, Raad voor de Kinderbescherming en Veilig Thuis hebben in samenspraak met de ministeries van VWS en JenV en de VNG een ontwikkelagenda gemaakt. Die heeft tot doel resultaten te bereiken in het leveren van goed werk als bijdrage aan de missie die in het Actieprogramma Geweld hoort nergens thuis is verwoord. Zie factsheet Veiligheid Voorop, bijlage 4.

#### *Beschermtafel*

Reguliere samenwerking vindt ook plaats bij de Jeugd Beschermtafel (JB-tafel), als toegang naar de Raad voor de Kinderbescherming. De JB-tafel kan worden ingezet bij zorgen over ernstige ontwikkelingsbedreiging van jeugd onder de 18 jaar. Samen met ouders en kinderen wordt gekeken of en hoe een beschermende maatregel kan worden voorkomen. Ook hier is net als in het Veiligheidshuis en Veilig Thuis, sprake van een gecombineerde aanpak van zorg en veiligheid.

#### **Ambitie Organisatie van ketensamenwerking: in een gezamenlijke Zorg- en Veiligheidssetting**

1. Zorg en Veiligheid zijn verbonden door o.a. het realiseren van een samenwerking met betrekking tot 'Zorg- en Veiligheid' met aandacht voor laagdrempelige toegankelijkheid (en verbinding met medische expertise).
2. Deze 'Zorg- en Veiligheidssetting' analyseert, regisseert en organiseert de ketensamenwerking in de aanpak van complexe casuïstiek<sup>16</sup>.

#### **e. Ketensamenwerking bij structureel onveilige huishoudens; MDA++**

Soms zijn problemen van mensen, die met elkaar in een afhankelijkheidsrelatie zitten, zo ernstig, hardnekkig en complex, dat ondanks langdurige inspanningen, er geen duurzame veiligheid wordt bereikt langs de gewone zorg- en veiligheidskanalen. Er is dan meer nodig om tot een doorbraak te komen.

#### **Landelijk**

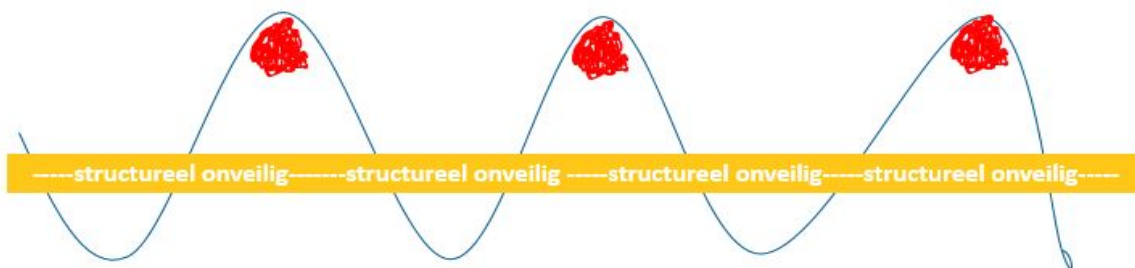
Vanuit het programma Geweld Hoort Nergens Thuis en het Interbestuurlijk Programma is in dit soort gevallen MDA++ de aangewezen werkwijze: een Multi Disciplinaire Aanpak, integraal (+) en specialistisch (+).

MDA++ is expliciet gericht op het doorbreken van het patroon van geweld en verwaarlozing (structurele onveiligheid). In dit patroon van geweld en verwaarlozing doen zich ook situaties voor waarin het acuut onveilig is voor een of meer leden van het gezin/huishouden. De inzet van MDA++ op het doorbreken van het patroon van geweld en verwaarlozing moet verbonden zijn aan de inzet van organisaties in situaties van acute onveiligheid, en andersom.

<sup>15</sup> Op één plek betekent niet bij voorbaat een fysieke plek in de vorm van gezamenlijke huisvesting, al is fysieke nabijheid wel ondersteunend, maar het gaat allereerst om een netwerksamenwerking volgens gezamenlijke uitgangspunten. Daar waar mogelijk en gewenst wordt wel gekeken naar een gezamenlijke plek.

<sup>16</sup> Volgens de definitie opgenomen in de eigen Meerjarenagenda Limburgse Veiligheidshuizen, zie begrippenlijst





- Kan een acuut onveilige fase zijn in een structurele onveiligheid.

Specialisten met expertise op uiteenlopende gebieden van huiselijk geweld vormen samen een MDA++ aanpak. Aansluitend bij de leefwereld van het gezin of huishouden worden door zorg, justitie en/of medisch specialisten samen met hen, krachten en knelpunten in kaart gebracht. Zo nodig wordt dit 'MDA++ team' aangevuld met andere experts, bijvoorbeeld op het terrein van verslaving of LVB. De analyse moet leiden, met alle leden van het gezin of huishouden, tot een direct toepasbaar plan van aanpak, om de acute onveiligheid aan te pakken en structurele veiligheid vervolgens te borgen.. Er kan dan wanneer nodig een specialistisch regisseur worden aangesteld (waarbij de casusregisseur in stelling blijft), maar overdracht mag geen afbreuk betekenen. MDA++ wordt bij zeer complexe en ernstige zaken ingezet, het gaat om ongeveer 2-5 % van alle gevallen die ernstig structureel of acuut onveilig zijn. (Bijlage 6: MDA++: voor zeer complexe en ernstige casuïstiek van huiselijk geweld en kindermishandeling). Het MDA++ kernteam biedt geen zorg maar bewaakt samen met de procesregisseur ++ of de gezamenlijke afspraken nagekomen worden en of doelen moeten worden bijgesteld (procesregie). Het gaat om herstel van ontwikkelkansen en het stoppen van de overdracht van geweld van generatie op generatie.

#### *MDA bij acuut onveilige situaties seksueel geweld of met fysiek letsel*

De werkwijze van MDA aanpak bij *acuut onveilige* situaties met seksueel geweld of met fysiek letsel is streng geprotocolleerd omdat het strafrechtelijk houdbaar moet zijn: Het letsel moet worden vastgesteld, sporenonderzoek moet worden verricht en de af te nemen interviews en verhoren zijn aan strenge regels gebonden, om het strafrechtelijk onderzoek niet te verstoren.

Het protocol dat bijvoorbeeld door de Centra voor Seksueel Geweld (CSG) is opgesteld, voldoet aan al die regels. Bovendien wordt in dat protocol een aantal principes gehanteerd die uitgesproken 'slachtoffer vriendelijk' zijn, onder andere een 'One- stop' manier van werken (1plaats1keer):

- De slachtoffers hoeven maar één keer hun verhaal te vertellen. De professionals die dat verhaal nodig hebben, luisteren en kijken mee, zonder dat het slachtoffer daar last van heeft.
- Het aantal professionals waarmee het slachtoffer tijdens het onderzoek en de eerste weken daarna te maken krijgt, is tot het minimum beperkt.
- Het slachtoffer houdt zoveel mogelijk de regie over het verloop van de casus na het onderzoek. Dat stelt eisen aan de huisvesting.

#### **Regionaal**

Voor de Regio Zuid-Limburg is de MDA++ aanpak in ontwikkeling, vanuit de reeds bestaande multidisciplinaire samenwerking op het vlak van de aanpak van geweld in afhankelijkheid. In 2019 wordt een pilot voorbereid en in uitvoering gebracht. Op welke manier, en met welke rolverdeling de MDA++ vanuit de landelijke kadering vorm krijgt in Zuid-Limburg zal worden uitgewerkt in deze pilot.

#### **Ambitie ketensamenwerking structureel onveilig: MDA++**

De aanpak van structureel onveilige casussen is versterkt door inzet van een specialistische en integrale Multi Disciplinaire Aanpak (MDA++).

## Hoofdstuk 7. Actielijn 3: de regionale uitwerking van Extra aandacht voor specifieke groepen

Voor een aantal specifieke doelgroepen met specifieke problemen is om verschillende redenen extra aandacht nodig. Soms is er specifieke expertise nodig over de doelgroep of om de problemen eerder en beter in beeld te brengen. Het gaat om groepen die extra kwetsbaar zijn en niet altijd direct te herkennen zijn, zoals slachtoffers en plegers met een lichte verstandelijke beperking. Duurzaam oplossen of stoppen vraagt soms om een andere aanpak met specifieke expertise of er moeten andere organisaties bij worden betrokken. Als we voor deze specifieke groepen geen oog hebben, vallen ze tussen wal en schip.



### a. Vrouwenopvang

Gemeenten zijn op grond van de Wet maatschappelijke ondersteuning (Wmo 2015) verantwoordelijk voor het bieden van opvang aan slachtoffers van huiselijk geweld en kindermishandeling. De vrouwenopvang maakt de laatste jaren een sterke ontwikkeling door. Zo worden slachtoffers zoveel mogelijk in de eigen regio opgevangen, tenzij dat vanwege de veiligheid niet mogelijk is. Ongeveer 70% van de opgenomen cliënten komt vanuit het eigen werkgebied van een instelling<sup>17</sup>. Ook kinderen<sup>18</sup> krijgen in de opvang speciale aandacht gericht op het verwerken van ervaringen en waar nodig krijgen ze traumahulpverlening. Doel is problemen op langere termijn voorkomen, maar ook het stoppen van geweld van generatie op generatie. De vrouwenopvang is expert op het brede terrein van huiselijk geweld, onder andere de (ambulante)systeemgerichte aanpak in gezinnen.

Landelijk wordt gewerkt aan de ontwikkeling van een keurmerk voor de Vrouwenopvang. Binnen het keurmerk wordt gewerkt met indicatoren en normen. Dat keurmerk is een groeimodel en in eerste instantie gericht op het borgen van veiligheid in het landelijk stelsel (bovenregionale opvang). Het keurmerk wordt verder uitgebreid naar bescherming, regionale opvang en ambulante zorg. We zien een verschuiving van de focus op opvang naar ambulante zorg (tenzij dit laatste onveilig is). Het idee achter deze verschuiving is dat de veiligheid van moeder en kind(eren) sneller kan worden hersteld wanneer zij zich in hun natuurlijke omgeving kunnen bewegen. Deze verschuiving betekent niet dat de intramurale zorg direct kan worden afgebouwd. Voorlopig blijft veilige opvang nog nodig. Het vraagt wel aandacht voor een zorgvuldige overdracht naar de (wijk)teams en afspraken over open afschalen, o.a. om de beperkte capaciteit van de vrouwenopvang zo efficiënt mogelijk in te zetten.

#### **Ambities vrouwenopvang**

1. Vrouwenopvang organisaties in Zuid-Limburg volgen de landelijke ontwikkeling 'keurmerk vrouwenopvang' en werken met gemeenten aan een regionale invulling daarvan(groeimodel)
2. Vrouwenopvang organisaties in Zuid-Limburg werken volgens het principe ambulant, tenzij...

#### **Centrum Seksueel Geweld (CSG) Limburg**

Het CSG is een samenwerking tussen medische, psychologische en forensische disciplines volgens de multidisciplinaire aanpak (MDA). Politie en hulpverlening werken er nauw samen in het belang van slachtoffers (0-100 jaar). Het CSG richt zich primair op acute slachtoffers van een aanranding of verkrachting tot en met 7 dagen geleden. De eerste week direct na seksueel geweld biedt namelijk unieke kansen op medisch, psychologisch en forensisch vlak die daarna verkeken zijn. Slachtoffers die

<sup>17</sup> Monitor in-, door- en uitstroom vrouwenopvang, Regio Aanpak Veilig Thuis 2016

<sup>18</sup> Moeder en kind verlaten de vrouwenopvang. (Wie) is dat een zorg?

Vrouwen in de Knel, een onderzoek naar knelpunten in de vrouwenopvang.

geen contact met politie willen of aangeven langer dan 7 dagen geleden seksueel te zijn misbruikt, kunnen ook van het CSG gebruik maken. Het centrum is dag en nacht telefonisch bereikbaar. Kenmerkend voor een CSG is dat zorg vanuit verschillende disciplines integraal wordt verleend. Het uitgangspunt is 'zo snel mogelijk met zo min mogelijk professionals, die zo goed mogelijk zijn opgeleid'.

Het CSG biedt:

- Acute medische zorg gericht op preventie van zwangerschap, besmetting met SOA/HIV en behandeling van letsel;
- Acute psychologische zorg om herstel te bevorderen ter preventie van het ontstaan van psychische stoornissen, met name PTSS;
- Forensisch onderzoek gericht op sporen en letselduiding.

### **Coördinatie**

Het CSG is een netwerkorganisatie waar alle betrokkenen, ieder vanuit hun eigen discipline en verantwoordelijkheid, bijdragen aan adequate zorg voor slachtoffers van seksueel geweld. Het slachtoffer staat centraal. We realiseren meerwaarde door integraal en in samenhang te handelen en alert te zijn op het ontstaan van eventuele traumaklachten.

Om deze samenwerking op te bouwen, te behouden, te laten voldoen aan de kwaliteitscriteria en door te ontwikkelen is ondersteuning en coördinatie van de samenwerking van essentieel belang.

#### **Ambitie Centrum Seksueel Geweld**

1. Structurele borging Centrum SG
2. Vergroot meldingsbereidheid bij burgers en professionals

### **b. Mensenhandel en loverboy problematiek**

Mensenhandel betreft het werven, vervoeren, overbrengen, opnemen of huisvesten van een persoon met gebruik van misleiding, dwang of geweld met het doel die persoon uit te buiten. Het betreft het te werk stellen als goedkope of onbetaalde werkrachten of exploiteren op een andere wijze die het recht op vrijheid schendt, zoals door verplichte prostitutie, arbeidsuitbuiting, criminele uitbuiting of door verkoop aan iemand als eigendom. Iedere gemeente in Nederland kan geconfronteerd worden met een van de vele vormen van gedwongen arbeid en vrijheidsverlies van vrouwen, mannen en kinderen, zowel in de seksindustrie als daarbuiten, zowel Nederlandse inwoners, EU-inwoners als mensen van buiten de Europese Unie. Die mensen moeten opgevangen en geholpen worden en een perspectief geboden worden op een beter bestaan, in Nederland of in het land van herkomst. Naast zorg en opvang van slachtoffers is er aandacht voor aangiftebereidheid en de samenwerking met politie en OM voor strafrechtelijke vervolging van de daders. Formeel valt 'loverboy' problematiek ook onder de definitie van mensenhandel. In het IBP 2018 zijn afspraken tussen Rijk en gemeenten vastgelegd over de aanpak van mensenhandel. Hierin is ook vastgelegd dat samen een landelijk dekkend aanbod van zorgcoördinatoren voor slachtoffers wordt gerealiseerd.

Vanuit het project mensenhandel (gesubsidieerd door Provincie Limburg) is de afgelopen 5 jaar een integrale aanpak van mensenhandel en adequate zorg voor de slachtoffers opgezet. Hiervoor werden een provinciale ketenregisseur mensenhandel en twee zorgcoördinatoren slachtoffers mensenhandel aangesteld. Belangrijk uitgangspunt is dat ketenregisseur en zorgcoördinatoren samen een basis bieden om de aanpak mensenhandel in de provincie vorm en inhoud te geven. Financiering van deze opzet was voorzien tot april 2019. Het RIEC neemt vanaf 2019 de kosten van de ketenregisseur voor haar rekening. Voor de zorgcoördinatoren staan de gemeenten aan de lat, op basis van voornoemd InterBestuurlijk Programma (IBP). Op basis van de hieronder geformuleerde ambitie zal in de uitvoeringsagenda bij deze regiovisie voorbereiding van inbedding van de functie zorgcoördinator bij

de veiligheidshuizen, samen met de veiligheidshuizen, de gemeenten en de netwerkpartners, opgenomen worden.

*Waar hebben we mee te maken?*

- 1) Er is nog weinig zicht op hoe vaak mensenhandel in onze regio voorkomt. De inzet in de komende jaren is daarom gericht op de verbreding van kennis van mensenhandel en verbetering van de signalering om mensenhandel beter in beeld te krijgen.
- 2) Het Expertisecentrum voor Mensenhandel en Mensensmokkel (EMM) heeft een update-onderzoek gedaan naar de problematiek rondom minderjarige slachtoffers mensenhandel met een licht verstandelijke beperking (LVB). Het team heeft informatie verzameld bij organisaties die werken met slachtoffers van mensenhandel en/of mensen met een licht verstandelijke beperking. Ondanks dat cijfermatige onderbouwing ontbreekt, signaleren professionals een toename van personen met een LVB onder de slachtoffers van mensenhandel. Bovendien vindt er nog slechts op beperkte schaal onderlinge uitwisseling plaats tussen de organisaties die zich met dit onderwerp bezighouden. Informatie en kennis blijven daardoor versnipperd.
- 3) Op lokaal niveau is kennis en expertise nodig bij wijkteams en het ambtelijk apparaat om mensenhandel te herkennen en een plek waar zij met vragen en problemen terecht kunnen (specialistische deskundigen.)

Het rapport 'Gemeenten en de opvang van en zorg voor slachtoffers van mensenhandel'<sup>19</sup> doet aanbevelingen over de verantwoordelijkheid van gemeenten en over de zorg en opvang van slachtoffers van mensenhandel.

#### **Ambitie Mensenhandel**

1. De ketenregie en zorgcoördinatie Mensenhandel zijn geborgd".
2. Burgers en professionals herkennen de signalen rondom mensenhandel, met specifieke aandacht voor slachtoffers met een licht verstandelijke beperking".

#### **c. Eergerelateerd geweld & schadelijke traditionele gebruiken**

Bij eer gerelateerd geweld staat de eer van de familie als motief voor het gebruiken van geweld centraal. Geweld is hier het middel om te voorkomen dat een lid van de familie een 'misstap' zet die de familie-eer in de gemeenschap kan schaden óf om de schade van die misstap voor de familie te herstellen. Voorbeelden van het geweld zijn mishandeling, geestelijke druk en controle, moord, verstoting of huwelijksdwang. Voornamelijk vrouwen worden slachtoffer van eer gerelateerd geweld. Onder schadelijke traditionele praktijken vallen eer gerelateerd geweld, achterlating, huwelijksdwang en huwelijkse gevangenschap, vrouwelijke genitale verminking en gedwongen isolement. Deze praktijken beperken mensen in hun fundamentele rechten en vrijheden tot zelfbeschikking. Veel van deze schadelijke traditionele gebruiken zijn bovendien strafbaar.

Sinds 1 januari 2015 is in Den Haag het Landelijk Knooppunt Huwelijksdwang en Achterlating (LKHA) geopend<sup>20</sup>. Het knooppunt adviseert Veilig Thuis en andere hulpverleners bij de aanpak van huwelijksdwang en achterlating en is aanspreekpunt voor het ministerie van Buitenlandse Zaken voor slachtoffers die in het buitenland zijn. Tot op heden is het Landelijk Expertise Centrum Eer gerelateerd Geweld (LEC EGG)<sup>21</sup> namens de Nationale Politie het aanspreekpunt voor het LKHA.

In 2016 kwamen in totaal 2.344 zaken rond eergerelateerd geweld binnen bij de politiemedewerkers van lokale eenheden. Hiervan zijn er 481 onder de aandacht van het LEC EGG gebracht. De verwachting is dat in politiecijfers alleen het topje van de ijsberg te zien is. Dit komt omdat

19 Rapport van de commissie ingesteld door de VNG en de Federatie Opvang onder voorzitterschap van dhr. H. Lenferink, april 2015

20 Uit Jaarverslag Landelijk Knooppunt huwelijksdwang en achterlating

21 Het aantal zaken bij het LEC EGG blijft stabiel. In 2014 waren er 460 zaken, 2015 452, 2016 481 en in 2017 456.

professionals eergeweld nog niet altijd herkennen en omdat slachtoffers er liever niet over praten, onder andere omdat de familie van het slachtoffer het geweld goedkeurt of er zelfs actief aan meewerkt. (Extreem) huiselijk geweld wordt in deze culturen echter vaak afgekeurd. Er is blijvende aandacht voor scholing en consultatie. Ook de Nationale Politie heeft specialisten hiervoor in dienst.

#### **Ambitie eergerelateerd geweld**

1. Burgers en professionals herkennen de signalen van eergerelateerd geweld.
2. De meldingsbereidheid bij burgers en professionals is vergroot

#### **d. Ouderenmishandeling**

Ouderenmishandeling is mishandeling van een persoon van 65 jaar of ouder door iemand uit het directe netwerk van de oudere (denk aan (klein)kinderen of verzorgers), waarbij aan de kant van de oudere sprake is van een vorm van gedeeltelijke of volledige afhankelijkheid. Onder ouderenmishandeling wordt lichamelijke en psychische mishandeling, verwaarlozing, seksueel misbruik en financiële uitbuiting geschaard. Bij ouderenmishandeling kan ook sprake zijn van onverantwoorde of ontspoorde zorg, er is dan geen sprake van kwade opzet. Het actieplan 'ouderen in veilige handen' van VWS is in juni 2018 afgerond. Uit onderzoek blijkt dat naar schatting 1 op 20 ouderen te maken heeft of gaat krijgen met een vorm van ouderenmishandeling. Financiële uitbuiting is een veelvoorkomende vorm van ouderenmishandeling. Hieronder valt bijvoorbeeld het dwingen tot testamentverandering, het wegnemen van eigendommen zonder toestemming, het misbruiken van financiële bevoegdheden, etc. Toch wordt dit zelden door banken of notarissen gemeld, onder meer omdat kennis en bewustwording over ouderenmishandeling in deze sectoren nog onvoldoende aanwezig is. Hierin wordt duidelijk dat het terrein rondom financiële uitbuiting nog praktisch onontgonnen is en een uitbreiding van partners ook uit de financiële wereld nodig heeft (banken en notariaat).

#### **Ambitie Ouderenmishandeling**

1. Burgers en professionals herkennen de signalen van ouderenmishandeling".
2. De meldingsbereidheid bij burgers en professionals is vergroot;
3. De aanpak tegen financiële uitbuiting is gerealiseerd.

#### **e. Complexe scheiding**

Er wordt een toename van complexe scheidingen gesignaleerd, ook in de regio Zuid-Limburg. Er is onvoldoende duidelijkheid over taken, rollen, kennis, commitment en regie bij de aanpak van complexe scheidingen. Om een effectieve (preventieve) aanpak van complexe scheidingen te realiseren is een integrale samenwerking in Zuid-Limburg nodig. Versterking van die regionale samenwerkingsstructuur is gericht op samenhang in aanpak creëren tussen onderwijs, hulpverlening, gemeenten, advocatuur en rechtelijke macht inclusief OM<sup>22</sup>. Het is van belang daarbij verschillende (escalatie) fasen bij complexe scheidingen te onderscheiden en er preventieve acties en hulp aan te verbinden.

#### **Ambitie complexe scheidingen**

Er is een samenhang en regie in de aanpak van complexe scheidingen.

<sup>22</sup> In aansluiting op adviezen van Rouvoet en rechtbanken naar aanleiding van het rapport "Scheiden, en de kinderen dan?"

## Hoofdstuk 8. Hoe nu verder?

Deze regiovisie beschrijft de beleidsambities van de gemeenten in Zuid-Limburg voor de aanpak van huiselijk geweld en daarmee de inspanningen die gemeenten op lokaal, (sub)regionaal niveau, samen met ketenpartners inzetten. Deze ambities worden in 2019 vertaald in een uitvoeringsagenda Zuid-Limburg. De uitvoeringsagenda wordt deels lokaal ingevuld. Deze zal separaat toegevoegd worden aan de Regiovisie.

### *Terugkomend op de Centrale Ambitie:*

Huiselijk geweld voorkomen of zo vroeg mogelijk signaleren en adequaat reageren. Daardoor het geweld zo snel mogelijk en duurzaam stoppen, schade beperken en herstel bevorderen, zodat nieuwe ontwikkelkansen ontstaan. Hierbij gaat speciale aandacht uit naar kinderen die extra kwetsbaar zijn en door huiselijk geweld in hun ontwikkeling bedreigd worden. Dit gaan we uitvoeren door middel van bovenstaande uitvoeringsagenda, aan de hand van onderstaande onderdelen:

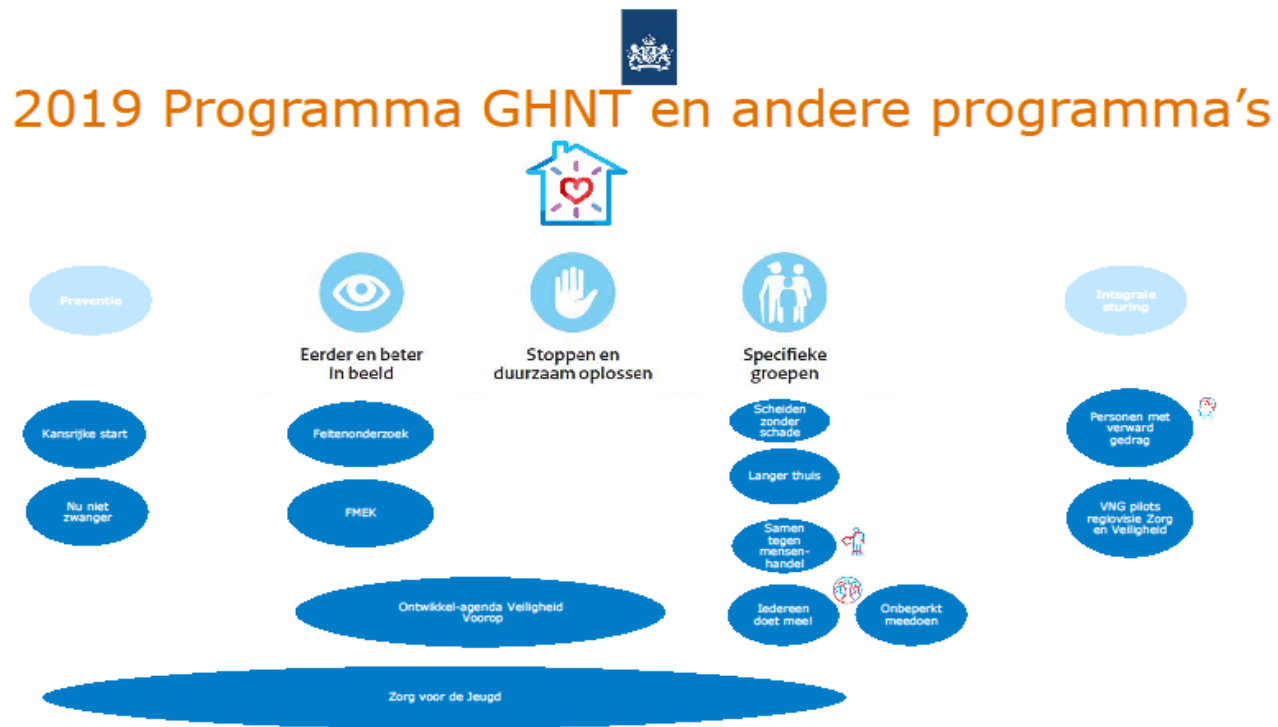
1. Gemeenten voeren regie op de aanpak huiselijk geweld en maken afspraken over regionale en lokale verantwoordelijkheden. Er komt een uitvoeringsnotitie waarin de acties van het Programma GHNT en de visie vertaald worden naar een integrale aanpak, waarbij waar mogelijk aangesloten wordt bij landelijke (financiële) ondersteuning.
2. Gemeenten maken afspraken over de inzet van reguliere middelen. Dit geldt specifiek voor de financiering van gemeente overstijgende gezamenlijk uit te voeren onderdelen, zoals MDA++, Centrum Seksueel Geweld en de aanpak mensenhandel. Voor de overige acties in de uitvoeringsnotitie maken we lokaal, sub regionaal of regionale afspraken.
3. Partijen binnen de keten zorgen onder regie van de gemeenten voor de totstandkoming en voortdrijving van een nauwe en effectieve samenwerking tussen burgers en professionals en verbinding tussen de strafrecht- en zorgketen. We gaan ook andere aanpalende afspraken/programma's, zoals bijvoorbeeld de ontwikkelagenda Straf en Zorg, Kansrijke Start enzovoorts koppelen aan deze visie en "Programma Geweld hoort nergens Thuis". Hierbij is niet alleen aandacht voor integrale uitvoering, maar ook voor structurele borging van de daartoe te maken afspraken door middel van DVO's, subsidierelaties enz. Denk hierbij aan bijvoorbeeld taak- en rolverdeling, maar ook aan basisniveau van kennis en vaardigheden.

Bij de evaluatie van de regiovisie en het bijbehorende uitvoeringsplan zal getracht worden meer inzicht te krijgen in (lokale) resultaten en effectieve interventies, om de aanpak en samenwerking te blijven versterken.



Voor Veiligheid  
zorgen we  
SAMEN

Bijlage A: Programma GHNT en andere programma's



# Drie overall actielijnen en bouwstenen



## Eerder en beter in beeld

Bespreekbaar maken  
Werkgevers alerter maken  
Zorgen dat professionals met de meldcode werken  
Veilig Thuis versterken  
Verbeteren feiten-onderzoek  
Lokale teams versterken  
Forensisch medische expertise versterken



## Stoppen en duurzaam oplossen

Multidisciplinair en systeemgericht samenwerken  
Traumascreening en passende hulp  
Plegeraanpak  
Scholen sneller informeren  
Opvang en passende ondersteuning voor slachtoffers verbeteren



## Specifieke groepen

Slachtoffers seksueel geweld  
Slachtoffers loverboys en mensenhandel  
Slachtoffers eengerelateerd geweld en huwelijksdwang  
Kinderen in kwetsbare opvoedingssituaties  
Complexe scheidingen  
Slachtoffers ouderenmishandeling



## Bijlage 1: Begrippenlijst / Lijst van gebruikte afkortingen

1G1P - één gezin, één plan ( één regisseur)

3RO – 3 reclasseringsorganisaties:

- Reclassering Nederland (RN) ,
- Stichting Verslavingsreclassering GGZ (SVG)
- Stichting Leger des Heils Jeugdbescherming & Reclassering

CJG - Centrum voor Jeugd en Gezin

CSG - centrum seksueel geweld

DUVO - Decentralisatie uitkering vrouwenopvang

EGG – Eergerelateerd Geweld

G4 - De vier gemeenten met de meeste inwoners vormen samen de G4.

GGD - Gemeentelijke gezondheidsdienst

GGZ - Geestelijke Gezondheidszorg

GI – Gecertificeerde Instelling

GIA – Geweld in AfhankelijkheidHG - huiselijk geweld

HG&KM – Huiselijk Geweld en Kindermishandeling

JBT - Jeugd Beschermingstafel

JGT/ST - Jeugd en Gezinsteams / Sociale teams

KM - Kindermishandeling

LVB - Licht verstandelijk beperkt

MDA++ - Multidisciplinaire aanpak integraal en specialistisch

OM - Openbaar Ministerie

Veilig Thuis - Advies en meldpunt huiselijk geweld en kindermishandeling

RBO - Regionaal Bestuurlijk Overleg (RBO)

RN - Reclassering Nederland

VN - Verenigde Naties

VNG - Vereniging der Nederlandse Gemeenten

ZSM – Zo spoedig Mogelijk

## Bijlage 2: Wettelijke kaders

Het tegengaan van huiselijk geweld in alle vormen en het bevorderen van veiligheid binnen gezinnen/ huishoudens zijn opgaven die voortkomen uit wettelijke verplichtingen en internationale verdragen. Specifiek voor kinderen en andere kwetsbare groepen zijn er verdragen waar Nederland zich bij aangesloten heeft. Het VN-Verdrag inzake de rechten van het kind (1990) is voor Nederland op 8 maart 1995 in werking gestreden en ziet toe op *Participation, Provisions and Protections*.

*“Alle kinderen moeten veilig, gezond en kansrijk kunnen opgroeien. Zij kunnen zich ontwikkelen en meedoen.” VN-Kinderrechtenverdrag.*

Het Ministerie van Volksgezondheid, Welzijn en Sport (VWS) stelt in haar beleidsbrief van 27 november 2017 dat veilig, gezond en kansrijk opgroeien de kern is van het VN-Kinderrechtenverdrag en daarmee de grondslag van het jeugdbeleid. Gemeenten hebben op grond van de Wmo en de Jeugdwet een verantwoordelijkheid in het tegengaan van huiselijk geweld en het bieden van hulpverlening en waar nodig opvang aan inwoners die slachtoffer zijn van huiselijk geweld. Op grond van de Wet tijdelijk huisverbod kan de gemeente daders van huiselijk geweld een tijdelijk huisverbod opleggen en krijgt het gezin/huishouden (slachtoffers als daders) hulpverlening om het geweld duurzaam te stoppen.

In de Jeugdwet respectievelijk Wmo staat:

*“Gemeentelijk beleid is gericht op het bevorderen van de veiligheid van de jeugdige in de opvoedsituatie waarin hij opgroeit.” Jeugdwet art. 2.1e*

*“Onder maatschappelijke ondersteuning wordt verstaan: bevorderen van de sociale samenhang, de mantelzorg en vrijwilligerswerk, de toegankelijkheid van voorzieningen, diensten en ruimten voor mensen met een beperking, de veiligheid en leefbaarheid in de gemeente, alsmede voorkomen en bestrijden van huiselijk geweld” Wmo art. 1.1*

De belangrijkste internationale verdragen, nationale wettelijke kaders en adviesorganisaties voor de aanpak huiselijk geweld zijn:

- VN-Kinderrechtenverdrag: Internationaal verdrag inzake de rechten van het kind
- Internationaal Verdrag voor de rechten van de mens (*Verdrag van Istanbul*)
- VN verdrag Inclusieve samenleving
- Wet Maatschappelijke Ondersteuning (WMO)
- Jeugdwet
- Wet tijdelijk huisverbod
- Meldcode huiselijk geweld en kindermishandeling
- Programma ‘Geweld hoort nergens thuis’, VWS, JenV, VNG
- Beleidsbrief 27-11-2017 Ministerie van Volksgezondheid, Welzijn en Sport
- Rapport Weten is nog geen Doen, realistisch perspectief op redzaamheid, Wetenschappelijke Raad Regeringsbeleid (WRR)
- Samenwerkend Inspecties Jeugd en Sociaal domein, Leren van Calamiteiten 2, Veiligheid van kinderen in kwetsbare gezinnen
- Ombudsman, o.a. rapport ‘Vrouwen in de knel’
- Visie document gefaseerde ketenzorg
- Wetboek van strafrecht

**Evident is dat strafrechtelijk de wettelijke kaders en bevoegdheden van het Wetboek van Strafrecht en Strafvordering leidend zijn.**

### Bijlage 3: Cijfers Kindermishandeling en Huiselijk Geweld

#### Veilig Thuis 2018

##### Meldingen

Regio van de melding	Kindermishandeling, vechtscheiding	Ouderenmishandeling en ontspoorde zorg (vanaf 65 jaar)
Null	9	3
Maastricht/Heuvelland	74	32
Parkstad	156	38
Westelijke Mijnstreek	59	16
Grand Total	298	89

Totaal aantal meldingen 2018	4197
% kindermishandeling, vechtscheiding	7,10
% ouderenmishandeling en ontspoorde zorg (vanaf 65 jaar)	2,12

##### Adviezen

Regio van het advies	Kindermishandeling, vechtscheiding	Ouderenmishandeling en ontspoorde zorg (vanaf 65 jaar)
Parkstad	172	64
Westelijke Mijnstreek	98	47
Maastricht Heuvelland	59	51
Onbekend	54	22
Grand Total	383	184

Totaal aantal adviezen 2018	3571
% kindermishandeling, vechtscheiding	10,73
% ouderenmishandeling en ontspoorde zorg (vanaf 65 jaar)	5,15

## Ontwikkelagenda aanpak huiselijk geweld en kindermishandeling stelt Veiligheid Voorop!

Justitiepartners (politie, Raad voor de Kinderbescherming, reclassering, OM) en Veilig Thuis zijn ervan overtuigd dat zij een bijdrage kunnen leveren aan de aanpak van huiselijk geweld en kindermishandeling. De veiligheid van de betrokkenen hoort daarbij leidraad te zijn voor al het handelen. In nauwe samenspraak met de professionals uit de praktijk is een Ontwikkelagenda opgesteld. Deze agenda geeft meerjarig en iteratief sturing aan de ambitie verbeterlagen te maken in de gezamenlijke aanpak.

### Veiligheid voorop

Justitiepartners en Veilig Thuis maken zich in de agenda sterk voor het deel van de aanpak waar zij verantwoordelijk voor zijn. *Veiligheid voorop* is daarbij de leidraad: *'we werken eerst en steeds opnieuw waar nodig samen aan de directe veiligheid en daarna aan risico gestuurde en vervolgens herstelgerichte zorg en doen waar nodig daartoe samen onderzoek naar de feiten'*.

### Samen op

Het landelijk bestuurlijk overleg waaraan, naast de betrokken partners, ook de ministeries van JenV en VWS en de VNG deelnemen, stemde 11 september 2018 in met de Ontwikkelagenda *Veiligheid voorop*. Deze agenda heeft tot doel betere resultaten te bereiken, goed werk te leveren als bijdrage aan de missie die in het Programma *Geweld hoort nergens thuis* is verwoord: "huiselijk geweld en kindermishandeling stoppen, terugdringen en de schade ervan beperken en zo de cirkel van geweld, de overdracht van generatie op generatie doorbreken."

### Vakmanschap en motivatie

De praktijk vormt zich door de inzet van de professionals. Naast vakmanschap geven zij blijk van een intrinsieke motivatie geweld te stoppen. Want het raakt dat de kans dat je met geweld in aanraking komt thuis het grootst is, terwijl iedereen recht heeft op een veilig 'thuis'. En dat juist deze vorm van geweld te vaak achter de voordeur blijft en langdurig, van generatie op generatie wordt doorgegeven.

### Leren en verbeteren

De gezamenlijke partners geven aan dat het past een bescheiden houding aan te nemen. Want in de uitoefening van de professie en de samenwerking valt er nog veel te leren en aan de kwaliteit van het werk te verbeteren.

### Landelijk-Lokaal

Om goed werk te kunnen leveren moeten werkers in de praktijk samen werken aan veiligheid. Het Landelijk Netwerk Zorg-straft huiselijk geweld en kindermishandeling, waarin alle partijen verenigd zijn, wil die lokale samenwerking waar mogelijk faciliteren, belemmeringen doorbreken en 'beter werken' mogelijk maken. Belangrijk is daarbij oog en oor te hebben voor hoe de betrokkenen de bemoeienis ervaren. Voor wat de professionals in de praktijk aangeven nodig te hebben om hun werk goed of beter te kunnen doen. En te verbeteren vanuit de directe verbinding met de andere partijen in het veld.

### Concrete verbeteractiviteiten

In nauwe samenspraak tussen de professionals in de praktijk en hun landelijk vertegenwoordigers zijn voor 2018/2019 negen concrete verbeteractiviteiten gekozen als vliegwiel op de verbeterlag. Op drie activiteiten gaat het om beter 'doen': de aanpak van crisis, de aanpak van strafbare kindermishandeling en het inzetten van het juiste samenstel van interventies. Drie andere activiteiten betreffen beter 'delen': op het actie-overleg waar handelingen direct op elkaar afgestemd worden, in het gesprek met de betrokkenen en in het uitwisselen van informatie. En tot slot zijn er drie verbeteractiviteiten gekozen die zich richten op beter 'leren': werken vanuit de visie *Veiligheid voorop*, betrekken van het perspectief van de betrokkenen in de verbeteraanpak en het inzetten van het netwerk ten dienste van de aanpak.

## Bijlage 5: MDA++: voor zeer complexe en ernstige casuïstiek

### WAT IS MDA++?<sup>23</sup>

De Multidisciplinaire Aanpak (MDA++) voorziet in een bundeling van psychosociale, medische, forensische en justitiële specialisten in de aanpak van kindermishandeling, huiselijk en seksueel geweld. Een team van deskundigen dat gecoördineerd en gefaseerd onderzoek en opvang biedt na acuut, ernstig (seksueel) geweld of een gezamenlijke analyse en plan van aanpak maakt en uitvoert om structureel geweld te stoppen. De cliënt en de gezinsleden beslissen mee. Een casusregisseur is hun vaste contactpersoon, die alle interventies op elkaar afstemt. Huiselijk geweld en kindermishandeling is een complexe en vaak hardnekkige problematiek, die van generatie op generatie kan doorgaan. MDA++ biedt een afgestemde, geïntegreerde aanpak voor individuen en gezinnen die, door de beperkingen van elk systeem en elk beschikbaar standaard behandelaanbod, tussen wal en schip vallen.

De ambitie van MDA++ is het (achtereenvolgens) realiseren van:

- directe veiligheid;
- stabiele of structurele veiligheid in de relaties;
- herstel (van trauma's) en van ontwikkelkansen;
- participatie (toekomst) en kwaliteit van leven voor kinderen en volwassenen.

De kern van de uitvoering van de zorg gebeurt door het lokale team, waaraan MDA++-specialisten worden toegevoegd. Welke dat zijn, is afhankelijk van wat er moet gebeuren. Een (vast) MDA++-team volgt de resultaten, want als men te vroeg loslaat, bereikt men uiteindelijk niets.

MDA++ is:

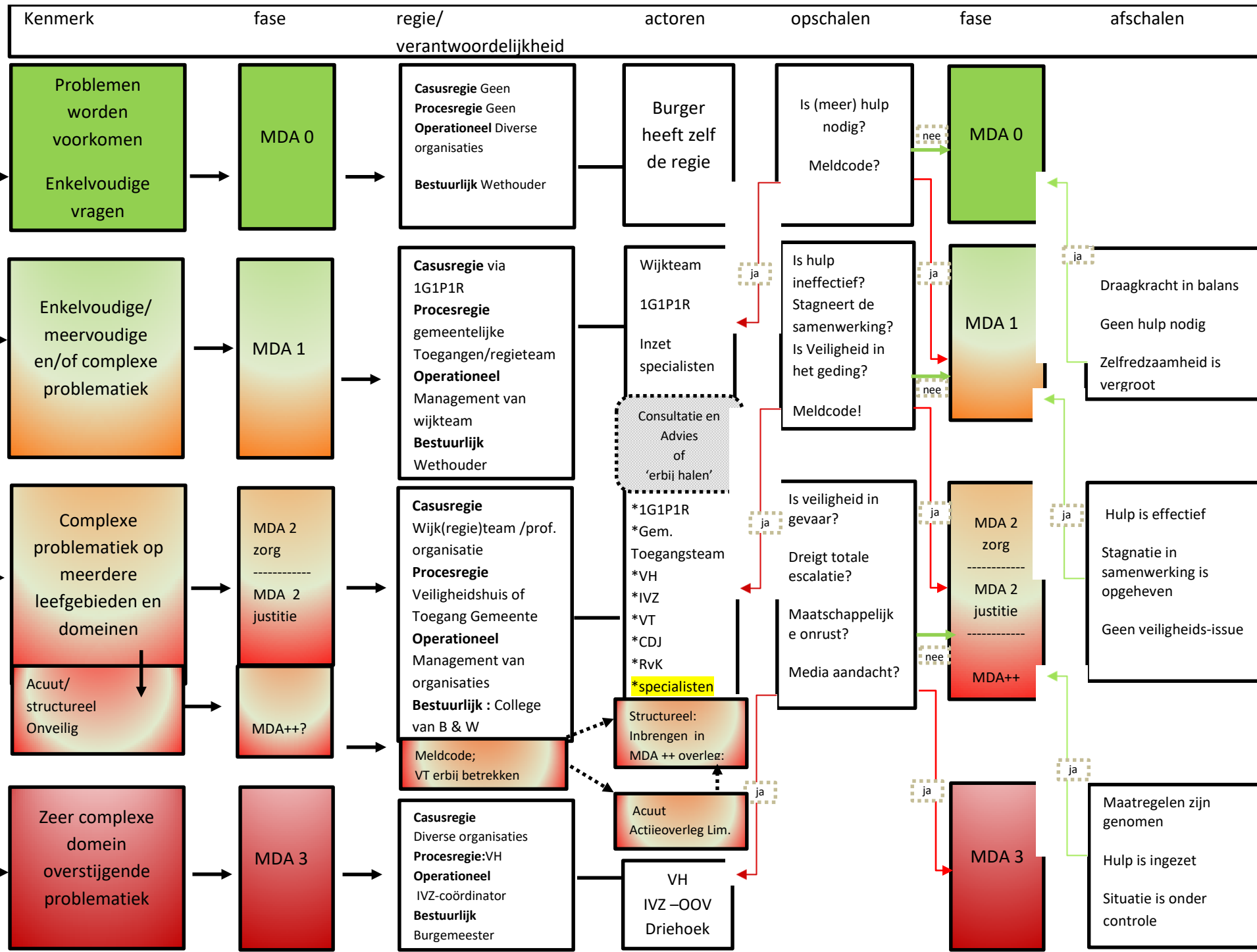
- Specialistisch: alle professionals hebben kennis over het effect van trauma's, van ernstige vormen van geweld op individuen en relaties: de 1e +.
- Multi-sectoraal: samenwerking tussen de hulpverleningsketen, de veiligheidsketen en het medische zorgcircuit: de 2e +.
- Multidisciplinair: samenwerking tussen professionals uit verschillende sectoren.
- Gefaseerd: eerst samenwerken voor directe veiligheid en daarna voor stabiele veiligheid. Ook de analyse verloopt gefaseerd. Eerst veiligheidstaxatie voor de veiligheidsplanning, dan risicotaxatie voor de risicogestuurde zorg en diagnostiek voor herstelgerichte zorg.
- Systeemgericht: de hulp is zowel gericht op de kinderen als de volwassenen, op zowel de slachtoffers als de plegers en andere betrokkenen. De hulp is gericht op de dynamiek van het geweld tussen de gezinsleden en op het herstel van veilige gezinsrelaties. Het doel is om het cliëntensysteem (kan ook om familie of intieme relaties gaan) te helpen de regie te herpakken.
- Geregisseerd: een casusregisseur die als een 'primus interparus' zorgt dat er een goede samenwerkingsrelatie ontstaat met het gezin, dat de actuele veiligheid steeds voorop staat, dat de ingezette zorg vervolgens risicogestuurd en maximaal afgestemd is op het cliëntensysteem en dat er een actueel veiligheidsplan is bij overdracht van de casusregie. Integraal: de aanpak richt zich op alle voorkomende vormen van geweld en onveiligheid in relaties; zowel op kindermishandeling en verwaarlozing als op partnergeweld, eengerelateerd geweld en seksueel geweld. De hulp wordt onderling afgestemd en in een gezamenlijk opgesteld plan aangeboden.

Zie MDA schema Zuid-Limburg hieronder

---

<sup>23</sup> Uit Factsheet Movisie: Wat is MDA++

# Bepaal uitgangssituatie Multidisciplinaire aanpak

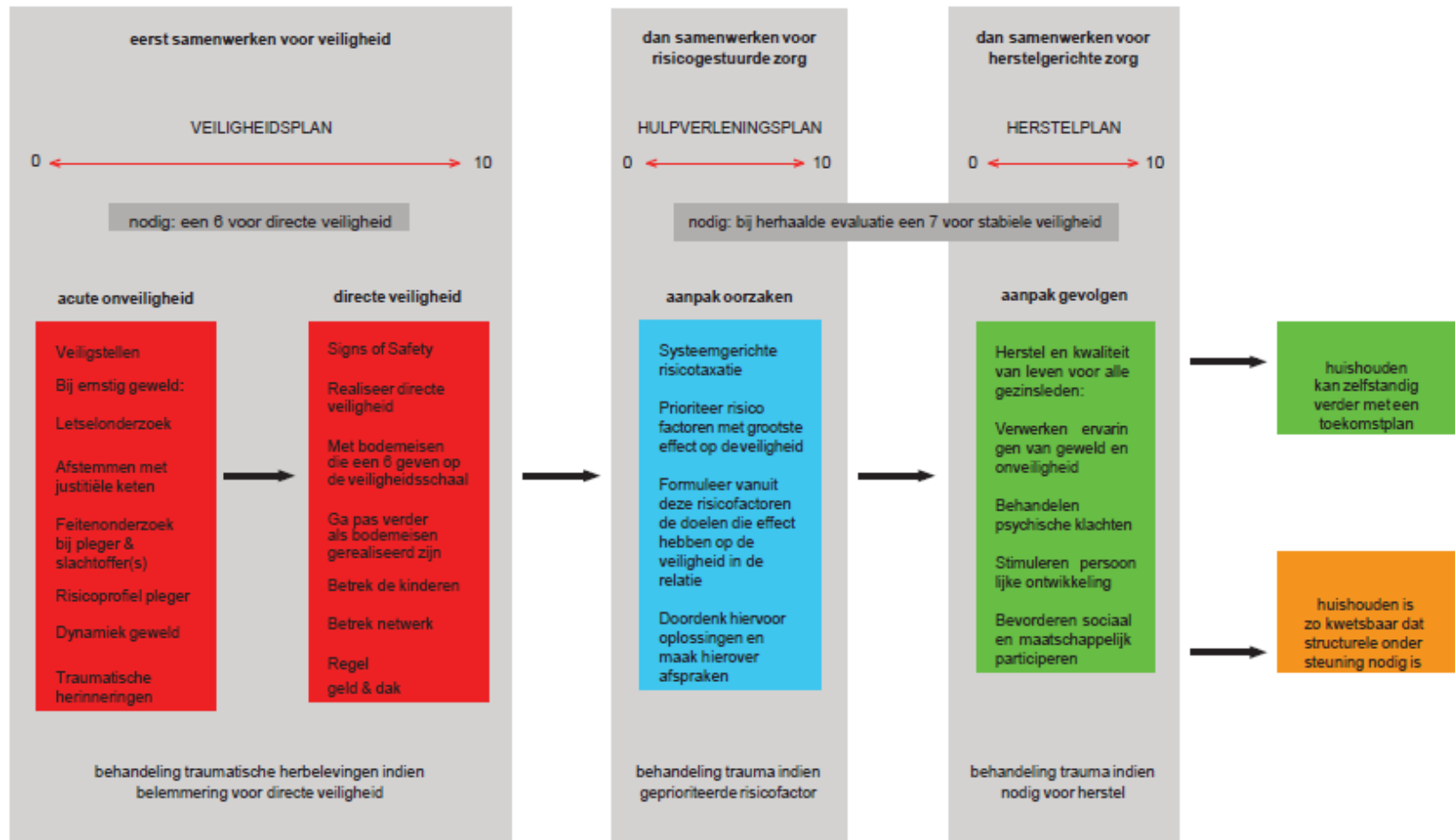


## Bijlage 6: Processchema Gefaseerde Samenwerking

### PROCESSHEMA gefaseerd samenwerken voor veiligheid® bij huiselijk geweld, kindermishandeling en seksueel geweld



ROUTE NAAR VEILIGHEID

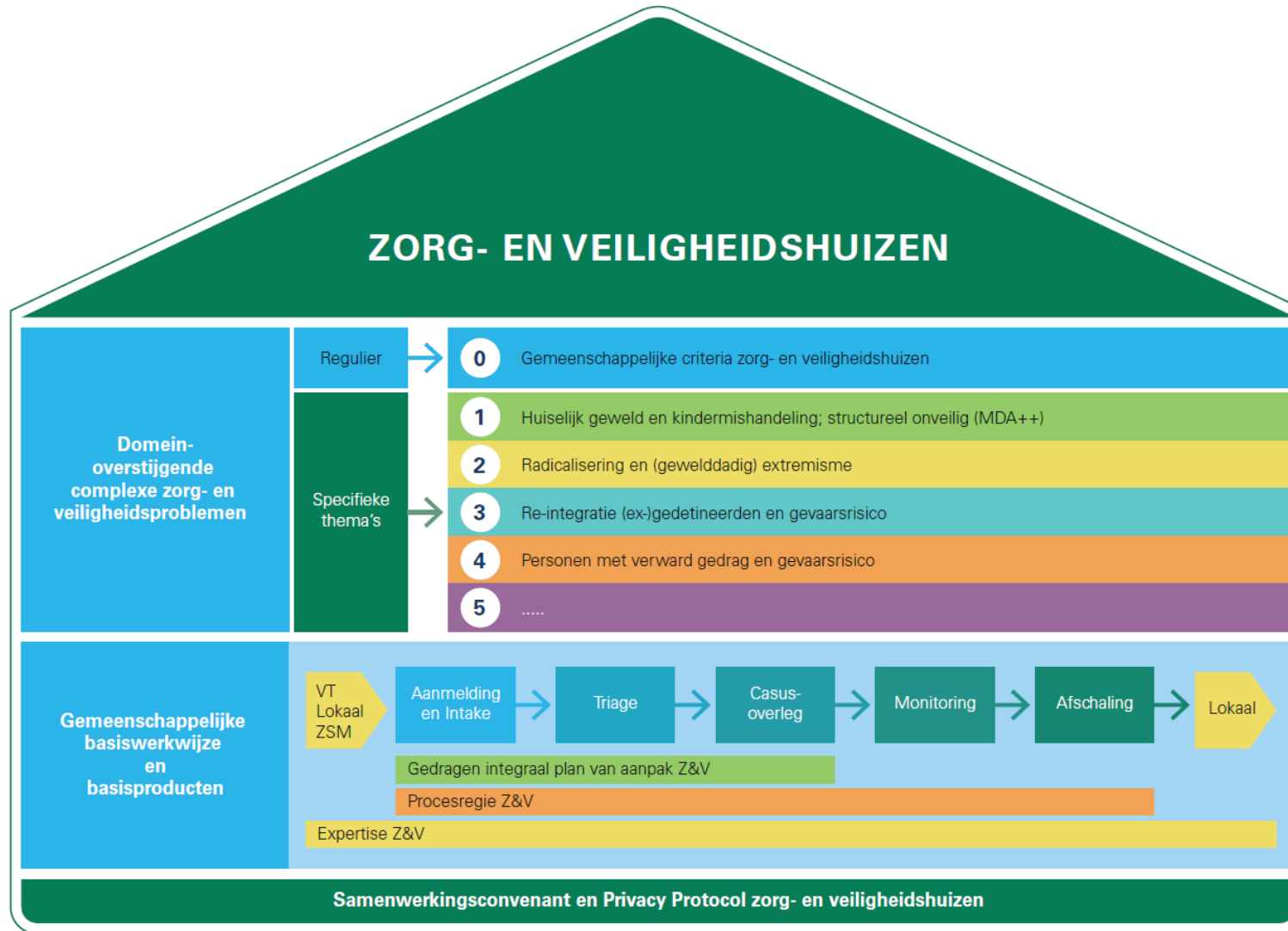


Copyright Stichting Civil Care (2019)  
Op basis van het visiedocument:  
'eerst samenwerken voor veiligheid, dan samenwerken voor risicogestuurde zorg'  
(2019)

Programma geweld hoort nergens thuis

# INFOGRAPHIC ZORG- EN VEILIGHEIDSHUIZEN

DE BASIS





## Programma aanpak

Het programmateam wordt niet alleen bijgestaan door professionals binnen het sociale en veiligheidsdomein, maar ook door een **vertegenwoordiging van ervaringsdeskundigen**. Zij weten wat wel en niet goed gaat.

