

Utrecht, maart 2026

Betreft: inbreng voor een duurzaam collegeakkoord of oppositieagenda

Beste fractievoorzitter en gemeenteraadslid,

Allereerst feliciteren wij u van harte met uw benoeming tot raadslid of fractievoorzitter. De komende jaren maakt u keuzes die bepalend zijn voor hoe uw gemeente zich ontwikkelt. Daarmee ook voor hoe gezond, duurzaam en toekomstbestendig de leefomgeving voor inwoners wordt.

Gemeenten staan voor grote opgaven: woningbouw, bereikbaarheid, energietransitie en een gezonde leefomgeving. Die vraagstukken hangen sterk met elkaar samen. Een gezonde en prettige leefomgeving kan het vertrekpunt zijn voor keuzes over hoe we bouwen, hoe we ons verplaatsen en hoe we onze woonomgeving inrichten.

Graag delen wij vanuit Natuur & Milieu een aantal inzichten en praktische handvatten die u kunnen helpen bij het maken van deze keuzes.

Groen als basis voor een gezonde leefomgeving

Een groene buurt is meer dan een prettige plek om te wonen. Groen beschermt tegen hitte en wateroverlast, dempt geluid, zuivert de lucht en biedt ruimte aan vogels en insecten.

Tegelijkertijd worden woonomgevingen steeds voller en vaak ook versteender. Uit ons [onderzoek](#) blijkt dat Nederlandse gemeenten de afgelopen jaren verder zijn versteend, juist in buurten waar veel mensen in een kwetsbare positie wonen.

Dat is een zorgelijke ontwikkeling. Hitte is bijvoorbeeld niet alleen een ongemak, maar ook een groeiend gezondheidsrisico voor voornamelijk jonge kinderen, ouderen, zwangeren en mensen zonder goede huisvesting.

Door gericht te investeren in groen en water kunnen gemeenten hun leefomgeving gezonder en klimaatbestendiger maken.

Ook in het landelijk gebied speelt gezondheid een rol. [Wetenschappelijk onderzoek](#) laat steeds duidelijker zien dat er, naast veel natuurschade, verbanden zijn tussen het gebruik van bestrijdingsmiddelen en ziekten zoals kanker, autisme en neurodegeneratieve ziekten als Parkinson. Samen met Urgenda ontwikkelden wij daarom een [gemeentelijke handleiding voor regulering van bestrijdingsmiddelen](#).

Een bereikbare en leefbare gemeente

Een fijne buurt biedt ruimte om te wonen, te spelen en elkaar te ontmoeten. Dat vraagt ook om een goede bereikbaarheid voor iedereen. Dat betekent dat voorzieningen niet alleen bereikbaar zijn met een auto.

Wanneer iedereen gemakkelijk lopend, met de fiets of met het ov naar school, de winkel of een zorglocatie kan, worden gemeenten toegankelijker. Ouderen blijven langer zelfstandig, jongeren kunnen zich makkelijker verplaatsen en het aantal korte autoritten neemt af. Dat komt de gezondheid en luchtkwaliteit ten goede. Tijdens ons webinar 'Hoe houden gemeentes voorzieningen dichtbij?' gaan we hier graag verder met u over in gesprek.

Investeren in groen en nabijheid van voorzieningen versterken bovendien de aantrekkelijkheid van dorps- en stadscentra. Er ontstaat een openbare ruimte waar verblijven centraal staat, in plaats van alleen verkeer.



Uit ons [onderzoek](#) blijkt dat beleid dat autoverkeer vermindert ook economisch goed werkt, mits er tegelijkertijd wordt geïnvesteerd in alternatieve vervoersvormen en voorzieningen. In verschillende gemeenten leidt dit zelfs tot een levendiger centrum en meer bezoekers.

Slim omgaan met ruimte en woningen

Minder autoverkeer opent deuren voor een slim parkeerbeleid waarbij de parkeernorm aangepast wordt. Hoge parkeernormen maken woningbouw nu lastig en duurder. Maar door een beleid gericht op deelmobiliteit, het beter gebruik van bestaande parkeergarages en parkeren op afstand, ontstaat letterlijk leefruimte. Een lagere parkeernorm staat dan nieuwe woningen niet langer in de weg. Dit geldt voor de financiële haalbaarheid van nieuwe woningbouw, maar ook voor het beter benutten van de bestaande woningvoorraad om sneller woningen te realiseren.

Uit ons [onderzoek](#) blijkt dat een belangrijk deel van de oplossing voor woningtekorten ligt in het beter benutten van de bestaande woningvoorraad. Zoals ook de Rijksbouwmeester recent [benadrukte](#), kunnen er door woningen te splitsen,

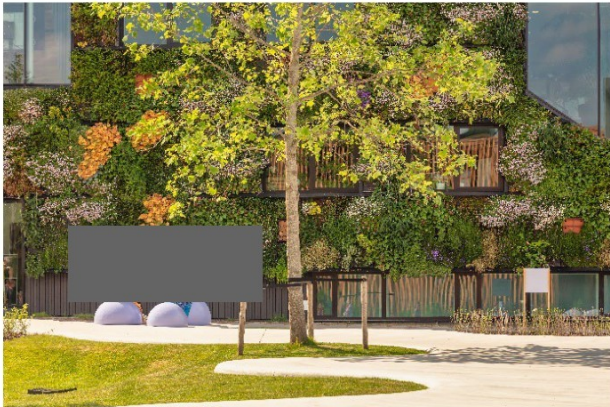
delen en verdiepingen toe te voegen, snel veel woningen worden gerealiseerd. Gemeenten kunnen dit stimuleren met passend beleid waarbij ook de parkeernorm wordt aangepast.

Zo kan de woningvoorraad groeien zonder dat extra ruimte verloren gaat en blijft er meer plaats over voor de bomen, struiken en planten die de buurt gezond en leefbaar houden.

Als gemeente kunt u niet alleen een positieve invloed hebben op de buurt van uw inwoners, maar ook op de woning zelf. Veel huishoudens met een lager inkomen kampen met een hoge energierekening. Door slechte isolatie en afhankelijkheid van aardgas, stijgt de rekening en ontstaat energiearmoede. Met een gerichte aanpak voor verduurzaming van deze woningen helpt u de bewoners en levert u een structurele bijdrage aan de energietransitie.

De energietransitie in uw gemeente

In de vraag naar schone energie is lokale opwek met wind en zon onmisbaar. Maar ruimte is beperkt. Daarin bieden energieakkers (ook wel agri-PV) uitkomst door zonnepanelen te combineren met landbouw. Zo kan dezelfde grond bijdragen aan energieopwekking en aan een natuurvriendelijk landbouwsysteem waarin herstel van biodiversiteit centraal staat. Gemeenten spelen een verbindende rol door boeren, bewoners en ontwikkelaars samen te brengen en ook duidelijke kaders te stellen over de ontwikkeling van deze akkers. Hierdoor ontstaat een win-win voor boeren, natuur en het klimaat. In ons artikel leest u meer over de [mogelijkheden die agri-PV](#) biedt.



De kracht van bewonersinitiatieven

Veel duurzame ontwikkelingen starten niet alleen op het gemeentehuis, maar juist in buurten zelf. Bewoners starten met het vergroenen van hun straat of bijvoorbeeld een energiecoöperatie. Zulke initiatieven geven een krachtige impuls aan een duurzame, gezonde leefomgeving en een fijne buurt om in te wonen. Gemeenten die ruimte geven aan bewonersinitiatieven en samenwerken met inwoners zien vaak dat plannen sneller van de grond komen en beter aansluiten bij wat lokaal nodig is. Door heel Nederland zijn er inspirerende [voorbeelden](#) van succesvolle samenwerkingen tussen gemeenten en bewonersinitiatieven.

We hopen u met de voorbeelden en inzichten in deze brief te inspireren bij het vormgeven van beleid waarbij een duurzame, gezonde en groene omgeving voor mensen

centraal staat. Om verder met ons te praten over het onderwerp bereikbaarheid in uw omgeving, nodigen we u graag uit voor het webinar '[Hoe houden gemeentes voorzieningen dichtbij?](#)' op dinsdag 21 april om 12.00 uur.

Heeft u belangstelling om meer te weten over de andere bovengenoemde onderwerpen, dan kunt u dit [aangeven](#). Bij voldoende interesse organiseren we ook rond deze onderwerpen graag een webinar voor raadsleden en fractievoorzitters die hiermee aan de slag willen.

Voor nu wensen we u veel succes toe in uw nieuwe rol als raadslid of fractievoorzitter.

Met vriendelijke groet,



Directeur Programma's Natuur & Milieu