

de Bibliotheek



De Lage Beemden

Beleidsplan 2018 – 2021



Inhoudsopgave

Inleiding	Blz. 2
De bibliotheek in de 21 ^e eeuw: waarom?	Blz. 2
Trends, ontwikkelingen en onderliggende behoeften	
Positie van de bibliotheek	
Missie van bibliotheek De Lage Beemden	
Voor wie werken we?	Blz. 4
Cluster Ontwikkeling	
Cluster Ontmoeting	
Cluster Ontspanning	
Wat bieden we?	Blz. 8
Onze dienstverlening op hoofdlijnen	
Jeugd 0 tot 18 jaar	
Algemeen 0 tot 100+ jaar	
Volwassenen	
Wat willen we bereiken?	Blz. 13
Met wie voeren wij onze dienstverlening uit?	Blz. 14
Interne organisatie	
Lokale en regionale netwerken	
Rollen van de bibliotheek	
Welke financiële middelen zijn nodig?	Blz. 18
Bijlage 1: Samenvatting beleidsplan	Blz. 22
Bijlage 2: Dienstverleningsoverzicht	Blz. 26
Bijlage 3: Maatschappelijk belang en effect van BoekStart, de Bibliotheek op School en Taalhuis.	Blz. 32
Bijlage 4: Uitwerking begroting per gemeente en totaal bibliotheek De Lage Beemden.	Blz. 40

Inleiding

(Bijlage 1: Samenvatting beleidsplan 2018 – 2021 vanaf bladzijde 22))

Bibliotheek De Lage Beemden heeft zich de afgelopen jaren sterk ontwikkeld. Aansluitend bij de behoefte en vraag van de lokale omgeving is onze focus verlegd van intern naar extern en sluit onze dienstverlening steeds beter aan op de behoefte van gebruikers en de lokale gemeenschap. We werken niet meer solistisch, maar vanuit diverse netwerken en samenwerkingsverbanden. Voorbeelden van deze veranderingen zijn de verhuizingen van alle vestigingen naar multifunctionele accommodaties met betere faciliteiten voor onze gebruikers en betere mogelijkheden voor samenwerking. Daarnaast is onze bibliotheek thuis in nagenoeg alle scholen en voorschoolse instellingen in het werkgebied, wat leidt tot een grote stimulans voor het leesplezier en de leescultuur bij kinderen. Met deze veranderingen is een stevige basis gelegd onder de dienstverlening van de bibliotheek. Een basis waarop we de komende jaren verder gaan bouwen. Dit doen we in samenwerking met gemeenten, het onderwijs en maatschappelijke- en culturele organisaties. Samen bepalen we waar de inzet van de bibliotheek nodig is en haar maatschappelijke en culturele meerwaarde bewijst en vergroot. We maken gerichte keuzes en blijven bovenal veranderen en ontwikkelen. Dit doen we vanuit ons motto: ***Ontwikkeling, ontmoeting en ontspanning voor iedereen!***

Wij zien het als een belangrijke taak om het beleid van onze bibliotheek zo veel mogelijk af te stemmen op het beleid van onze drie gemeenten. De lokale agenda vormt een leidraad in beleid en programmering met hierin ook herkenbare regionale en landelijke accenten. Dit meerjarenbeleid is daarom ook in samenspraak met de vertegenwoordigers van de gemeenten tot stand gekomen.

De bibliotheek in de 21^e eeuw: Waarom?

Lange tijd stond in de publieke opinie de toekomst van de bibliotheek ter discussie: is een bibliotheek eigenlijk nog wel nodig als 'straks alles digitaal is'? Sommigen dachten van niet, maar deze opvatting is sterk aan het kantelen. Bibliotheken in Nederland ontwikkelen zich steeds meer tot lokale knooppunten voor lezen, leren en informeren. De Wsob¹ uit 2015 biedt hiervoor de wettelijke kaders. Een uitdagende, maatschappelijke opdracht.

De klassieke bibliotheekfunctie als boekenuitlener loopt wat terug, maar met jaarlijks meer dan 385.000 uitleningen in ons werkgebied voorziet deze functie nog steeds in een grote behoefte. Tegelijkertijd creëert onze informatiemaatschappij nieuwe behoeftes en kwetsbaarheden, die cruciaal zijn voor de rolopvatting van de bibliotheekmedewerker van nu.

Trends, ontwikkelingen en onderliggende behoeften

Om de maatschappelijke meerwaarde van de bibliotheek te vergroten, kiezen we een positie waarbij we aansluiten op relevante ontwikkelingen in de samenleving. Ontwikkelingen die raken aan het DNA van de bibliotheek: de persoonlijke ontwikkeling van mensen en daarmee de ontwikkeling van de (lokale) gemeenschap.

De volgende maatschappelijke dynamiek is voor ons leidend:

- De participatiesamenleving, behoefte aan zelfredzaamheid en actief burgerschap.
- De toenemende digitale dienstverlening, behoefte aan vaardigheden om online mee te kunnen (blijven) doen.

¹ De Wet stelsel openbare bibliotheekvoorzieningen. Deze nieuwe bibliotheekwet is sinds januari 2015 van kracht.

- Onderwijsvernieuwing, behoefte aan een partner voor (ervaringsgericht) leren (Onderwijs 2032).
- Grote instroom van nieuwkomers, behoefte aan taalvaardigheid en inburgering.
- Verschuiving van (zorg)taken van landelijke naar lokale overheid (WMO, jeugdzorg, participatiewet e.d.), behoefte aan een laagdrempelige partner in voorlichting.
- Individualisering en verharding, behoefte aan verbinding en sociale cohesie.
- Deeleconomie, behoefte aan bewust omgaan met en delen van eigendom.

Onder deze maatschappelijke trends ligt de ambitie om met Nederland voorop te lopen als kenniseconomie. Een belangrijk kenmerk voor een kenniseconomie is dat burgers zich hun hele leven kunnen blijven ontwikkelen. Internationalisering, technologie, diversiteit en de snelle veroudering van kennis vereisen een brede vorming en ontwikkeling van alle burgers. Nog meer dan vroeger is een leven lang leren een gegeven. Er komt hierbij meer nadruk te liggen op het leren buiten de formele structuren van het onderwijs.

Positie van de bibliotheek

De beschreven ontwikkelingen laten zien dat onze samenleving steeds informatiever, multicultureler en technologiever wordt. In deze complexe omgeving wordt verwacht dat je on- en offline je eigen weg vindt naar kennis en dat je informatie filtert. Dienstverlening verschuift de komende jaren verder van de balie naar het online loket en de overheid is in een overgang van een verzorgende naar regisserende rol. In lokale gemeenschappen komen steeds meer bewonersinitiatieven van de grond en wordt het samenwerken als buurt aan een gezamenlijk belang steeds gangbaarder. Dit alles vraagt basisvaardigheden om mee te kunnen doen en de houding om mee te willen doen. De bibliotheek richt zich op het ondersteunen bij deze basisvaardigheden, met name bij kwetsbare doelgroepen voor wie dit niet eenvoudig is. De bibliotheek is in Nederland de enige openbare gelegenheid waar alle mensen terecht kunnen en gebruik mogen maken van de faciliteiten zonder dat ze hiervoor moeten betalen of lid moeten zijn. Het is een laagdrempelig knooppunt op het gebied van lezen, leren en informeren. In samenwerking met partners en (vrijwilligers)-organisaties werken we aan het vergroten van de autonomie van mensen. Streven is dat iedereen volwaardig mee kan doen in de samenleving vanuit zijn eigen kracht.

Commissie Cohen (2014)

De primaire taak van de bibliotheek begint bij geletterdheid in de brede zin. Lezen is de basis voor het verwerken van kennis en stimuleert de verbeeldingskracht en creativiteit. Dat is eens te meer van belang in een samenleving die zich heeft ontwikkeld tot een kennissamenleving.

Missie van Bibliotheek De Lage Beemden

Ons motto: **Ontwikkeling, ontmoeting en ontspanning voor iedereen!** is als volgt omschreven in onze missie:

Bibliotheek De Lage Beemden richt zich op het welbevinden van alle inwoners van Boekel, Gemert-Bakel en Laarbeek. Wij doen dit door het stimuleren van leesplezier, leesbevordering de ontwikkeling van (digitale) basisvaardigheden en betrouwbare informatievoorziening. Wij kenmerken ons door energie, creativiteit, inspiratie, verbinding en betrokkenheid.

Met deze missie dragen wij bij aan het versterken van de eigen kracht van individuele burgers en het versterken van de collectieve draagkracht van de (lokale) gemeenschap.

Voor wie werken we?

De bibliotheek is van en voor iedereen. Dit is een uniek en belangrijk uitgangspunt. Het laagdrempelige en vertrouwde karakter van de bibliotheek vormt het fundament van onze organisatiewaarden. Toch is er een natuurlijk verschil in de mate waarop mensen gebruik maken van de bibliotheek, op welke manier en welke behoeftevraag hierachter schuilt.



Door meer focus aan te brengen in producten en diensten voor specifieke klantgroepen, kan de bibliotheek haar maatschappelijke impact vergroten. Zoals veel maatschappelijke organisaties maken we een inhaalslag op het vraaggericht en het resultaatgericht werken. Ook de bibliotheek gaat uit van de basale marketingprincipes waarbij de klantvraag leidend is voor het aanbod en niet andersom. Sterker nog, focus, richting en resultaat leiden ook binnen de bibliotheek tot een nieuw gevoel van trots en gezamenlijkheid.

Het volgende model geeft in clusters weer welke functies bibliotheek De Lage Beemden vervult. Deze clusters zijn niet zwart-wit. Elk cluster sluit aan bij een behoefte. De behoefte om kennis op te doen of vaardigheden te leren, de behoefte aan ontspanning of om inspiratie op te doen of de behoefte aan (het delen van) informatie en ontmoeting. Het is belangrijk dat we ons realiseren dat bijvoorbeeld het werken aan taal- en leesvaardigheden bij mensen met een achterstand om een heel andere aanpak (en netwerk) vraagt, dan het verzorgen van een inspirerend lees- en programma-aanbod voor onze leden en bezoekers.





Cluster Ontwikkeling

Binnen dit cluster richten we ons op de preventieve en curatieve ontwikkeling van (digitale) basisvaardigheden. Deze vaardigheden zijn nodig om op eigen kracht volwaardig mee te kunnen gaan of blijven doen in de samenleving. Voorbeelden van basisvaardigheden zijn lezen, schrijven en rekenen, digitale vaardigheden en mediawijsheid. De schijf van vijf basisvaardigheden geeft deze op compacte wijze weer.

Schijf van vijf basisvaardigheden



Basisvaardigheden gaan verder dan lezen en schrijven. Natuurlijk is het van levensbelang dat iemand bijvoorbeeld veiligheidsvoorschriften kan lezen. Maar ook digitale vaardigheden zijn in onze huidige maatschappij noodzakelijk. Het is belangrijk dat mensen hun gezondheid goed in de gaten houden en hun financiële huishouding op orde hebben. Tenslotte zijn juridische vaardigheden van belang, voor goede communicatie met bijvoorbeeld de overheid, winkels of instellingen. In de afbeelding zijn de vijf belangrijkste basisvaardigheden opgenomen in de zogenaamde 'schijf van vijf'.

Voor het versterken van de basisvaardigheden is landelijk, regionaal en lokaal veel aandacht. Bibliotheek De Lage Beemden ziet het als haar taak en verantwoordelijkheid bij te dragen aan met name de ontwikkeling van de taal- en digitale vaardigheden. Het is daarom een belangrijk speerpunt in het beleid. Met regionale en lokale samenwerking en vanuit ons eigen aanbod voorzien we in cursussen, activiteiten en programmering voor de kwetsbare doelgroepen die zich in deze vaardigheden willen ontwikkelen.

Voor de financiële-, gezondheids- en juridische basisvaardigheden heeft de bibliotheek een rol en verantwoordelijkheid in het signaleren, informeren en verwijzen. Bijvoorbeeld wanneer er armoedeproblematiek gesignaleerd wordt bij iemand die zich meldt bij het Taalhuis, dan kunnen de medewerkers dit bespreekbaar maken en verwijzen naar de juiste instanties voor hulp of begeleiding.

De nadruk van de bibliotheek ligt wat betreft de ontwikkeling van basisvaardigheden op **taal** en **digitaal**. De ontwikkeling van deze basisvaardigheden sluiten aan bij ons DNA. Hierin hebben we expertise en verrichten we werkzaamheden van strategisch tot uitvoerend niveau. We zijn onderdeel van regionale en lokale netwerken, we zijn mede verantwoordelijk voor het uitvoeren van de lokale actieplannen, we beschikken over passende collectie, bieden cursussen aan, zijn een informatiepunt voor individuele vragen en delen kennis en vaardigheden in Taalcafés en kennisdelingsbijeenkomsten.

De andere basisvaardigheden (**financieel, juridisch en gezondheid**) zijn hieraan nauw verbonden. De bibliotheek ziet het als haar verantwoordelijkheid om voor deze vaardigheden een signalerende, informerende en verwijzfunctie te hebben. Alle medewerkers van de bibliotheek kunnen signaleren en verwijzen. De bibliotheek kan voor organisaties met expertise op deze vaardigheden een faciliterende rol hebben in het ontsluiten van de informatie door bijvoorbeeld taalcafés en kennisdelingsbijeenkomsten te organiseren.

In dit cluster zetten wij landelijk en regionaal ontwikkelde producten in die zichzelf bewezen hebben. Voorbeelden hiervan zijn Boekstart, De Bibliotheek op School (PO en VO), Taalhuizen.

De bibliotheek werkt in dit cluster nauw samen met partners en stakeholders op basis van vastgestelde afspraken en doelstellingen. Voorbeelden van partners zijn voorschoolse instellingen, consultatiebureaus, basisscholen, het voortgezet onderwijs, het ROC, maatschappelijke organisaties en vrijwilligersorganisaties zoals seniorenverenigingen, (digi)taalklassen en vluchtelingenwerk.

Boekstart ouderparticipatie

BoekStart is een landelijk concept dat zich richt op de taalontwikkeling van jonge kinderen. BoekStart ouderparticipatie is een lokaal ontwikkeld traject, waarin de bibliotheek en de consultatiebureaus nauw samenwerken. Doel is jonge ouders één op één en in groepsverband bewust te maken over het belang van (voor)lezen voor de ontwikkeling van hun kindje en hen hierin te begeleiden. De lees- en mediaconsulent is structureel aanwezig op het consultatiebureau en organiseert aanvullende activiteiten. Hierdoor worden alle jonge ouders bereikt. Tevens wordt laaggeletterdheid bij ouder(s) gesignaleerd en wordt hiervoor begeleiding geboden. (Relatie met Taalhuis)



Cluster Ontmoeting

Ontmoetingen zijn succesbepalende factoren voor de bibliotheek, ook in de clusters ontwikkeling en ontspanning. Ontmoeting is daarom voor ons een breed begrip. Ontmoeting **in** de bibliotheek van leden en bezoekers omdat zij naar de bibliotheek komen om boeken te lenen, de krant te lezen of om aan een activiteit deel te nemen. Ontmoeting **met** de bibliotheek omdat de bibliotheek zichtbaar is en wil zijn op tal van plaatsen. Dit kan bij samenwerkingspartners zijn (scholen, consultatiebureau), op conferenties of symposia die lokaal georganiseerd zijn of op (jaar)markten waar wij ons samen met partners presenteren. Ontmoeting **door** de bibliotheek omdat wij activiteiten en cursussen programmeren of anderen door de bibliotheek een podium bieden en faciliteren in het verzorgen van bijeenkomsten.

Ontmoeting heeft ook een relatie met onze collectie. Ons denken over 'collectie' verbreedt steeds verder. 'Co-creatie' is gericht op het betrekken van partners en ons publiek bij programmering en krijgt een steeds voornamere rol in onze bibliotheken. De bibliotheekmedewerker is naast het beschikbaar stellen van informatie binnen de bibliotheekmuren (fysiek of digitaal) ook steeds meer bezig als kennismakelaar met het ontsluiten van het 'sociale kapitaal' binnen de lokale gemeenschap.

Het project KennisMakers is een succesvol voorbeeld en concretiseert bovenstaande. KennisMakers is een oproep aan mensen om hun passie of kennis te delen. De bibliotheek faciliteert hierbij en brengt mensen bij elkaar. De achterliggende gedachte is dat de bibliotheek een grote collectie in huis heeft maar niet alle kennis. Mensen komen niet langer alleen naar de bibliotheek om kennis te halen, maar ook om kennis te brengen. De bibliotheek verbindt door de kennis van de gemeenschap te ontsluiten. Mensen uit eigen dorp of regio worden direct betrokken en verankeren de bibliotheek hiermee steviger in de gemeenschap.



Cluster Ontspanning

De traditionele 'core business' van de bibliotheek blijft onveranderd van groot belang. Het ontsluiten van een prikkelende en informatieve collectie fysieke en digitale boeken is voor onze leden nog steeds de belangrijkste reden om naar de bibliotheek te komen. Het lezen van een boek, in gesprek gaan met een schrijver tijdens een literaire avond of het bijwonen van een lezing of thema-avond houdt je nieuwsgierig en prikkelt de verbeelding.

Onze zes bibliotheekvestigingen in multifunctionele accommodaties (MFA's) met een collectie voor alle doelgroepen en riante openingstijden zijn makkelijk en breed toegankelijk voor iedereen. De aantrekkelijk gepresenteerde en actuele collectie die aansluit bij alle doelgroepen blijft onverminderd goed gebruikt door onze leden, van jong tot oud. Binnen de MFA's zijn de contacten met andere 'bewoners' goed. Contacten zijn makkelijk gelegd en afspraken snel gemaakt. Hieruit ontstaan goede en inspirerende initiatieven voor activiteiten en programmering.

De veranderende rol van de bibliotheekmedewerker

Waar de bibliotheek vroeger de centrale bron was van informatie, is informatie nu overal en altijd beschikbaar. De bibliotheekmedewerker van nu helpt bij het filteren van al deze bronnen. De neveneffecten van bijna 24 uur per dag online zijn worden steeds zichtbaarder. Er ontstaat een gevoel van gejaagdheid in de samenleving en mensen ervaren de oppervlakkigheid van online contact. De bibliotheekmedewerker van nu zet in op verdieping, waarbij menselijk contact voorop staat in de informatieoverdracht. De functie van de bibliotheek als ontmoetingsplek scoort niet voor niets in klantonderzoeken steevast hoog.

Via de bibliotheek vinden mensen antwoorden op hun vragen, worden ze aangezet tot nadenken en discussie. Dit doen we niet alleen met kennis uit boeken, maar ook door een podium te bieden voor mensen en organisaties. Zo verbindt de bibliotheekmedewerker van nu naast de collectie ook het sociaal kapitaal van een lokale gemeenschap. In de bibliotheekbranche noemen we deze beweging 'via connectie naar collectie.' Het faciliteren van kennisdeling fungeert als één van de bouwstenen waar de samenleving op wordt gebouwd.

Wat bieden we?

We maken onze dienstverlening graag zo concreet mogelijk inzichtelijk. Vernieuwing en verbetering vinden we belangrijk en hiervoor kijken we goed naar de best practices in onze omgeving. De focus ligt voor de aankomende periode op het succesvol maken of houden van een overzichtelijk aanbod van dienstverlening.

De diensten zijn inhoudelijk niet statisch. Als cultureel- en maatschappelijk ondernemer blijven we in ontwikkeling en grijpen kansen die voorbij komen. Hierbij blijven we aansluiten op de lokale en regionale maatschappelijke vragen en behoeften. Door middel van onderzoek, gesprekken met en het stellen van vragen aan stakeholders, samenwerkingspartners, gebruikers en leden houden we goede aansluiting bij de vragen en behoeften.

De dienstverlening heeft de afgelopen jaren een grote ontwikkeling doorgemaakt. De jaren 2012 tot en met 2014 stonden in het teken van afbouw vanwege forse bezuinigingen. (min 27% financiële middelen en min 32,5% fte) Eind 2014 was de dienstverlening beperkt tot de bibliotheekvestigingen in zes kernen en de opbouw van bibliotheken op school. Het aantal activiteiten was beperkt tot 2 (Avond van de Poëzie in Boekel en het Literair Café Alleman in Gemert-Bakel.) Vanaf 2015 is er sprake van een opbouwscenario. Vanuit de gemeenten, de samenwerking met het onderwijs en de verhuizingen naar multifunctionele accommodaties kwamen steeds meer en uitgebreidere vragen voor dienstverlening door de bibliotheek. De eerste ervaringen met de bibliotheken op school zorgden voor een grote toename in het aantal deelnemende scholen. Vanuit de voorschoolse instellingen ontstond vraag naar de BoekStart-projecten. De gemeenten vroegen om uitbreiding van het activiteiten aanbod en samenwerking in de MFA's. Landelijk ontstond veel aandacht voor de problematiek rondom laaggeletterdheid en de zelfredzaamheid van mensen in de huidige maatschappij. We zijn als bibliotheek vol enthousiasme en met gezond cultureel en maatschappelijk ondernemerschap aan de slag gegaan. Hierdoor is het gelukt om het brede aanbod aan dienstverlening zoals hieronder beschreven op te bouwen.

Het is de bibliotheek gelukt om meer en een kwalitatief betere dienstverlening neer te zetten dan voor de bezuinigingen. Dat wordt gewaardeerd door onze stakeholders, samenwerkingspartners, leden en gebruikers. De vraag vanuit deze partners is nu om de dienstverlening structureel te borgen en verder te verdiepen en verbreden. Dat sluit aan bij de ambitie van onze organisatie. Het plafond van de dienstverlening is echter bereikt wat betreft financiële middelen en inzet van mensen.

Op de volgende bladzijde staat de dienstverlening op hoofdlijnen beschreven. Voor een aantal diensten geldt dat deze nu niet structureel geborgd zijn, omdat ze gefinancierd zijn met pilot- of impulssubsidies. Wens vanuit de gemeenten, samenwerkingspartners en bibliotheek is deze wel structureel te borgen in de beleidsperiode 2018 – 2021. Daarnaast geldt voor een aantal diensten dat ze nog een belangrijke ontwikkeling moeten doormaken. Dit heeft consequenties voor benodigde middelen en capaciteit. (zie ook 'met wie voeren wij onze dienstverlening uit?' en 'Welke financiële middelen zijn nodig?')

Een volledig overzicht van de diensten staat weergegeven in de **tabel in bijlage 2**. Hierin staat de dienst omschreven, is inzichtelijk wat we anno 2017 uitvoeren of wat in ontwikkeling is en welke ontwikkeling we in de beleidsperiode 2018 – 2021 willen bereiken. Per dienst is ook aangegeven of er sprake is van ontwikkeling en/of ontmoeting en/of ontspanning.

Onze dienstverlening op hoofdlijnen

(De dienstverlening wordt uitgevoerd in alle drie de gemeenten. Daar waar het specifieke lokale dienstverlening betreft, is dit aangegeven; deze dienstverlening is aanvullend gefinancierd door de gemeenten of met sponsorgelden.)

Jeugd 0 – 18 jaar

Projecten 'à la carte' (<https://delagebeemden.biblio-shop.nl/projecten>)

Dit zijn projecten gericht op de ontwikkeling van de leesvaardigheden, woordenschatontwikkeling en mediavaardigheden.

Landelijke campagnes en overige programmering voor jeugd

Deze stimuleren het leesplezier, de ontwikkeling van de leesvaardigheid en brengt mensen bij elkaar (vaak in de bibliotheek) en zijn bovenal leuk! Bibliotheek De Lage Beemden organiseert activiteiten passend bij de thema's en aansluitend bij de behoefte en belevingswereld van kinderen.

BoekStart (www.boekstart.nl)

Dit is een landelijk concept dat zich richt op de taalontwikkeling van jonge kinderen. (0 - 4 jaar) De dienstverlening van bibliotheek De Lage Beemden kent verschillende projecten en trajecten, waarvan de meest bekende het BoekStart koffertje is. Met wetenschappelijk onderzoek is inmiddels bewezen dat het spelen met boeken door baby's en het voorlezen aan kinderen vanaf 3 maanden van groot belang is. (Bijlage 3: maatschappelijk belang en effect van BoekStart, dBoS en Taalhuis) Kinderen krijgen een grotere woordenschat en het leesplezier vergroot waardoor kinderen structureel meer lezen. Hierdoor is hun algemene ontwikkeling op lange termijn beter. Daarnaast heeft het een sterk preventieve werking tegen laaggeletterdheid.

(Voor BoekStart zijn tot op heden geen structurele financiële middelen beschikbaar. We hebben een breed aanbod van projecten en trajecten die gefinancierd zijn met doelsubsidies die provinciaal en landelijk beschikbaar zijn gesteld. Dit waren impuls- en pilotsubsidies die gaan vervallen.)

Bibliotheek op School (dBoS en dBoS VMBO)

(www.debibliotheekopschool.nl) Dit is een landelijk concept dat zich richt op de ontwikkeling van de taal-, lees- en mediavaardigheden en het leesplezier van kinderen op de basisscholen en het voortgezet onderwijs. De dBoS is een structureel samenwerkingsverband tussen de scholen en de bibliotheek. Alle kinderen op een school met een dBoS zijn lid van de bibliotheek (basisscholen) of worden de komende jaren lid gemaakt (VMBO). De kinderen kunnen op school en in de bibliotheek boeken lenen. Voor de dBoS gelden dezelfde bewezen positieve effecten als beschreven bij BoekStart.



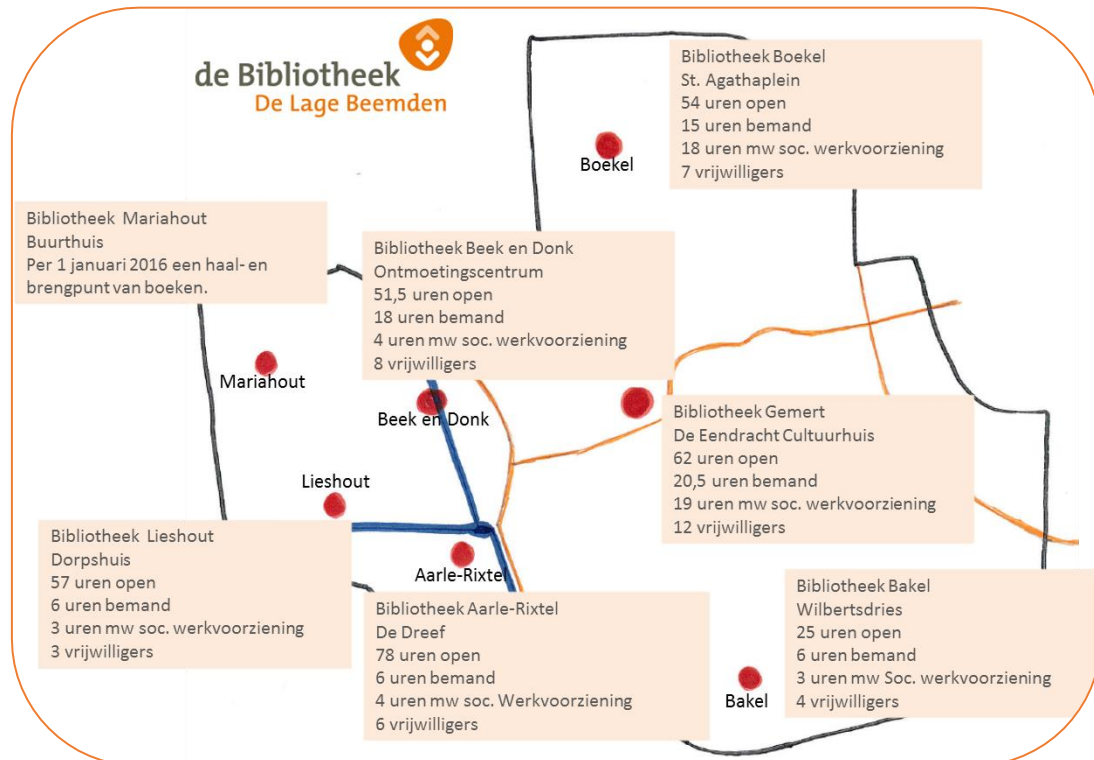
Figuur: De bouwstenen van de dBoS. Wanneer alle bouwstenen zijn ingevuld is er sprake van de dBoS. (Bijlage 3: maatschappelijk belang en effect van BoekStart, dBoS en Taalhuis)

(De focus van de dBoS in het basisonderwijs ligt op lezen. Belangrijke ontwikkeling in de jaren 2018 – 2021 is het beleidsmatig borgen van de mediavaardigheden en mediawijsheid. Voor het VMBO is dit precies andersom. Voor beiden geldt dat de ouderparticipatie een belangrijk thema is. Om dit beleidsmatig en inhoudelijk te borgen is een beperkte capaciteitsuitbreiding nodig.)

Dienstverlening 0 – 100+ jaar

De bibliotheekvestigingen (www.bibliotheeklagebeemden.nl)

Alle vestigingen bedienen klanten van 0 tot 100+. Zij vormen het fysieke hart van de organisatie. De vestigingen hebben ruime openingstijden en zijn deels bemand (bibliotheekmedewerker) en deels onbemand open. De bibliotheekmedewerker ondersteunt bij alle voorkomende lees- en informatievragen of weet goed te verwijzen. Vrijwilligers ondersteunen de bibliotheekmedewerker door boeken op te ruimen en de bibliotheek netjes te houden. De bibliotheken beschikken over een aantrekkelijke collectie, publiekscomputers en een leestafel met kranten en tijdschriften. Met een lidmaatschap kunnen materialen geleend worden. Zonder lidmaatschap mag iedereen gebruik maken van de materialen en faciliteiten binnen de muren van de bibliotheek.



Dit figuur is het overzicht van de bibliotheekvestigingen van bibliotheek De Lage Beemden met daarbij de kengetallen wat betreft openingsuren, aanwezigheid van de bibliotheekmedewerker en de medewerker sociale werkvoorziening en de inzet van vrijwilligers.

Specifieke lokale dienstverlening

Bibliotheek De Lage Beemden is verantwoordelijk voor de **digitale sociale kaart** in **Gemert-Bakel**: 'Wegwijzer Gemert-Bakel'. De bibliotheek bouwt en onderhoudt het netwerk van vrijwilligers en professionals dat zorgt voor de vulling van de digitale sociale kaart en onderhoudt de website.

In **Boekel** is de bibliotheek samenwerkingspartner van de stichting '**Avond van de Poëzie**'. Een medewerker is deelnemer van het organiserend comité en de bibliotheek ondersteunt met faciliteiten.

In **Boekel** is de gemeente met de bibliotheek in gesprek over een regiefunctie voor de opzet en het mede uitvoeren van een **cultureel activiteitenprogramma**. Gedurende de beleidsperiode moet bepaald worden in hoeverre deze onderdeel kan zijn van het activiteitenaanbod van de bibliotheek

In **Gemert-Bakel** werken de Eendracht Cultuurhuis, het Kunstlokaal, de Bunker en de bibliotheek samen volgens afspraken vastgelegd in een lokaal convenant. De samenwerking richt zich op bedrijfsvoering en programmering.

In **Gemert-Bakel** wordt in 2017 in samenwerking met de Heemkundekring een **verhalentafel** gerealiseerd in de bibliotheek. Dit is een digitale foto- en filmtafel waarmee archiefmateriaal toegankelijk wordt. Met programmering komen de verhalen tot leven.

Dienstverlening volwassenen

Taalhuis (www.taalhuis.nl) Dit is een laagdrempelige toegang voor alle vragen over en ontwikkeling van beter leren lezen en schrijven, digitale vaardigheden en rekenen. De doelgroepen zijn laaggeletterden, professionals en vrijwilligers. Het Taalhuis is een netwerk dat de vragen en de antwoorden aan elkaar verbindt. In het Taalhuis wordt samengewerkt met gemeenten, maatschappelijke organisaties en opleiders (formeel en non-formeel). Het Taalhuis is niet één fysieke plek, maar is lokaal op meerdere plaatsen zichtbaar. Er is een 'thuishaven' in de bibliotheek. De drie gemeenten van bibliotheek De Lage Beemden kiezen allemaal voor de aanpak van laaggeletterdheid in netwerkverband. De taak van de bibliotheek bestaat onder andere uit het beschikbaar stellen van aansluitende collectie, invulling van het educatieve aanbod (cursussen digitale basisvaardigheden) en de organisatie en uitvoering van taalcafés voor laaggeletterden, professionals en vrijwilligers. In het Taalhuis kunnen ook problematieken als armoede gesignaleerd en verwezen worden.

(Bijlage 3: maatschappelijk belang en effect van BoekStart, dBos en Taalhuis)

Lokale kengetallen

Laaggeletterdheid: Mensen die dusdanig moeite hebben met lezen, schrijven en rekenen dat zij onvoldoende in staat zijn gedrukte of geschreven informatie tot zich te nemen. Hierdoor kunnen zij niet volwaardig meedoen in de maatschappij, thuis of op het werk.

Laaggeletterdheid heeft negatieve invloed op het gevoel van welbevinden en gezondheid. De kansen op verkrijgen of behouden van werk zijn lager en het risico op sociale uitsluiting en eenzaamheid groter.

Percentage Laaggeletterden: Nederland = 11,9%
(16 – 65 jarigen) Noord Brabant = 10,6% ()

Boekel: 14% = 950 mensen 16 – 65 jaar
(+ inschatting 65+ = 370 mensen)

Gemert-Bakel: 14,6% = 2.840 mensen 16 – 65 jaar
(+ inschatting 65+ = 1.090 mensen)

Laarbeek: 16% = 2.220 mensen 16 – 65 jaar
(+ inschatting 65+ = 935 mensen)

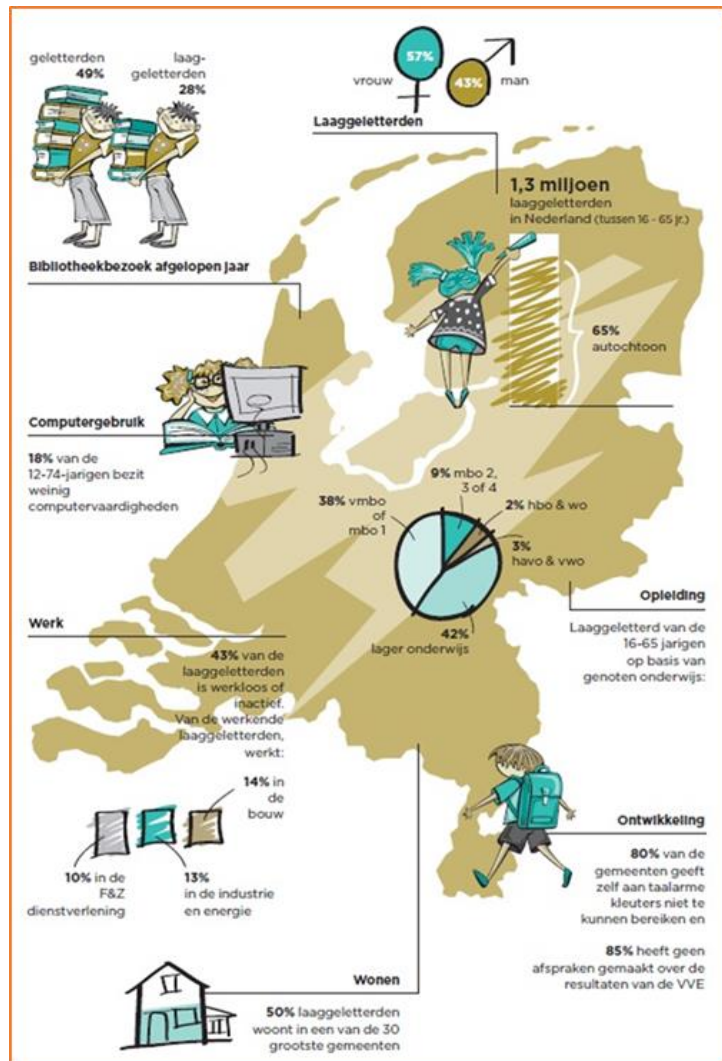
Onderzoek 'Ken uw doelgroep' uitgevoerd door Cubiss. Gebaseerd op wetenschappelijk vastgestelde kenmerken van laaggeletterdheid (Researchcentrum voor Onderwijs en Arbeidsmarkt 2016) en met behulp van algemeen beschikbare kengetallen van gemeenten.

Specifieke lokale dienstverlening Taalhuis

In **Boekel** overweegt de gemeente om de verantwoordelijkheid voor de werving, opleiding en begeleiding van **taalvrijwilligers** bij de bibliotheek neer te leggen omdat er geen lokale maatschappelijke organisaties is om deze rol te vervullen.

(De Taalhuizen zijn in 2017 nieuw in onze drie gemeenten. De bibliotheek voert taken uit van strategisch tot uitvoerend niveau en heeft verschillende rollen zoals regisseur, organisator, coördinator en facilitator. Deze verantwoordelijkheden en rollen horen bij de bibliotheek. Vanwege de huidige beperkte capaciteit, de toenemende vraag en de behoefte om de aanpak van laaggeletterdheid structureel te borgen is uitbreiding van capaciteit nodig. Voor de uitvoering van activiteiten en cursussen worden jaarlijks ook WEB-middelen aangevraagd.)

Figuur: landelijke kengetallen laaggeletterdheid



Landelijke & lokale campagnes voor volwassenen

Deze campagnes stimuleren het leesplezier en de ontwikkeling van leesvaardigheden. Ze brengen mensen bij elkaar (vaak in de bibliotheek) en zijn bovenal leuk! Bibliotheek De Lage Beemden organiseert activiteiten passend bij de landelijke en lokale thema's en aansluitend bij de behoefte en wensen van de deelnemers (leden en niet leden).

KennisMakers

Dit is een concept waarbij de bibliotheek een podium en publiek verbindt aan mensen uit de lokale omgeving om hun kennis, informatie of passie te delen. Via connectie naar collectie, waarbij de menselijke kennis onderdeel wordt van de collectie.

(Voor bovenstaande twee punten geldt dat de bibliotheek steeds meer vraag krijgt en aanbod heeft voor programmering en activiteiten. Veelal aansluitend bij actuele thema's en maatschappelijke (digitale) ontwikkelingen. Dit sluit ook goed aan bij de opdracht van de gemeenten om meer activiteiten te organiseren waarmee ontmoetingen plaatsvinden. Om aan deze toenemende vraag te kunnen voldoen is beperkte capaciteitsuitbreiding nodig.)

Specifieke lokale dienstverlening volwassenen

In *Gemert-Bakel* is een *literair programma*: 'Literair Café Alleman'. Ieder seizoen komen acht schrijvers een literaire avond verzorgen. Zij vertellen over hun werk en mensen kunnen met de schrijver in gesprek. De avonden zijn voor iedereen toegankelijk (niet lokaal gebonden). Het programma wordt gefinancierd door sponsoring en het Lirafonds.

Wat willen we bereiken?

Bibliotheek De Lage Beemden wil met (leren) lezen, de ontwikkeling van digitale basisvaardigheden en betrouwbare informatievoorziening bijdragen aan het welbevinden van alle inwoners in het werkgebied.

Dit door het leesplezier te stimuleren, de taalvaardigheid te ontwikkelen, het tegengaan van laaggeletterdheid met preventieve en curatieve diensten, de ontwikkeling van digitale basisvaardigheden en een breed scala aan bijeenkomsten voor informatie- en kennisdeling. Dit draagt bij aan een belangrijke maatschappelijke doelstelling. Namelijk dat ieder individu zelfredzaam is in de huidige maatschappij, sociale inclusie en maatschappelijke participatie. Voor degene die dit niet (meer) zijn, is de bibliotheek een belangrijke partner om de benodigde basisvaardigheden (weer) te ontwikkelen en te onderhouden.

Iedereen in het werkgebied is voldoende lees-, taal-, informatie-, digitaal-, en mediavaardig om volwaardig mee te kunnen doen in de maatschappij.

Interessante sites met onderzoeksresultaten over het maatschappelijk nut en effect:

www.leesmonitor.nu

www.lezen.nl

www.lezenenschrijven.nl/feiten

www.boekstart.nl/waarom-voorlezen

<http://pro.debibliotheekopschool.nl>

De (maatschappelijke) effecten en het belang van bibliotheekdienstverlening wordt voor een groot deel al gemonitord en gemeten. Diverse wetenschappelijke onderzoeken bevestigen het belang van lezen en digitale basisvaardigheden voor ieder individu om mee te kunnen (blijven) doen in de huidige maatschappij. Daarnaast zijn er verschillende onderzoeksrapporten waaruit blijkt dat op het gebied van lees-, digitale en media vaardigheden nog veel te bereiken is. (Bijlage 3: maatschappelijk belang en effect van BoekStart, dBoS en Taalhuis)

Bibliotheek De Lage Beemden levert informatie aan voor landelijke gegevensinzameling. Deze geven inzicht in landelijke ontwikkelingen en trends. Bijvoorbeeld over BoekStart en de dBoS. Daarnaast zetten we beschikbare meetinstrumenten in bij onze samenwerkingspartners, waardoor goed zicht ontstaat over de effecten en ontwikkelingen van de samenwerking. Een voorbeeld is de monitor van de bibliotheken op school. Deze worden jaarlijks ingevuld op alle basisscholen met een dBoS door leerkrachten, leerlingen en de lees- en mediaconsulent. De uitkomsten laten de ontwikkeling van het leesgedrag zien en maakt inzichtelijk op welke (beleids)punten ontwikkeling nodig is binnen de school. Dit vormt de input van het leesbeleidsplan. Een ander voorbeeld is dat de mensen die deelnemen aan een cursus digitale basisvaardigheden vooraf en achteraf een vragenlijstje invullen waarmee inzichtelijk wordt hoe zij zich ontwikkeld hebben. Meer traditionele gegevens zoals ledenaantallen en uitleningen geven aan hoe het gebruik van de bibliotheekvestigingen is en bevestigt de behoefte aan lokale bibliotheken.

Voor een deel van onze dienstverlening is het lokale maatschappelijk effect op dit moment moeilijker meetbaar. Bijvoorbeeld het effect van Taalcafés, van Taalhuizen of het effect op het welbevinden door deelname aan een bibliotheekactiviteiten. Het kunnen meten van maatschappelijk effect heeft provinciaal en landelijk veel aandacht. Er zijn instrumenten in ontwikkeling die lokaal inzetbaar worden. Naar verwachting zal het maatschappelijk effect van de dienstverlening van de bibliotheek gedurende de beleidsperiode daardoor steeds meer inzichtelijk worden.

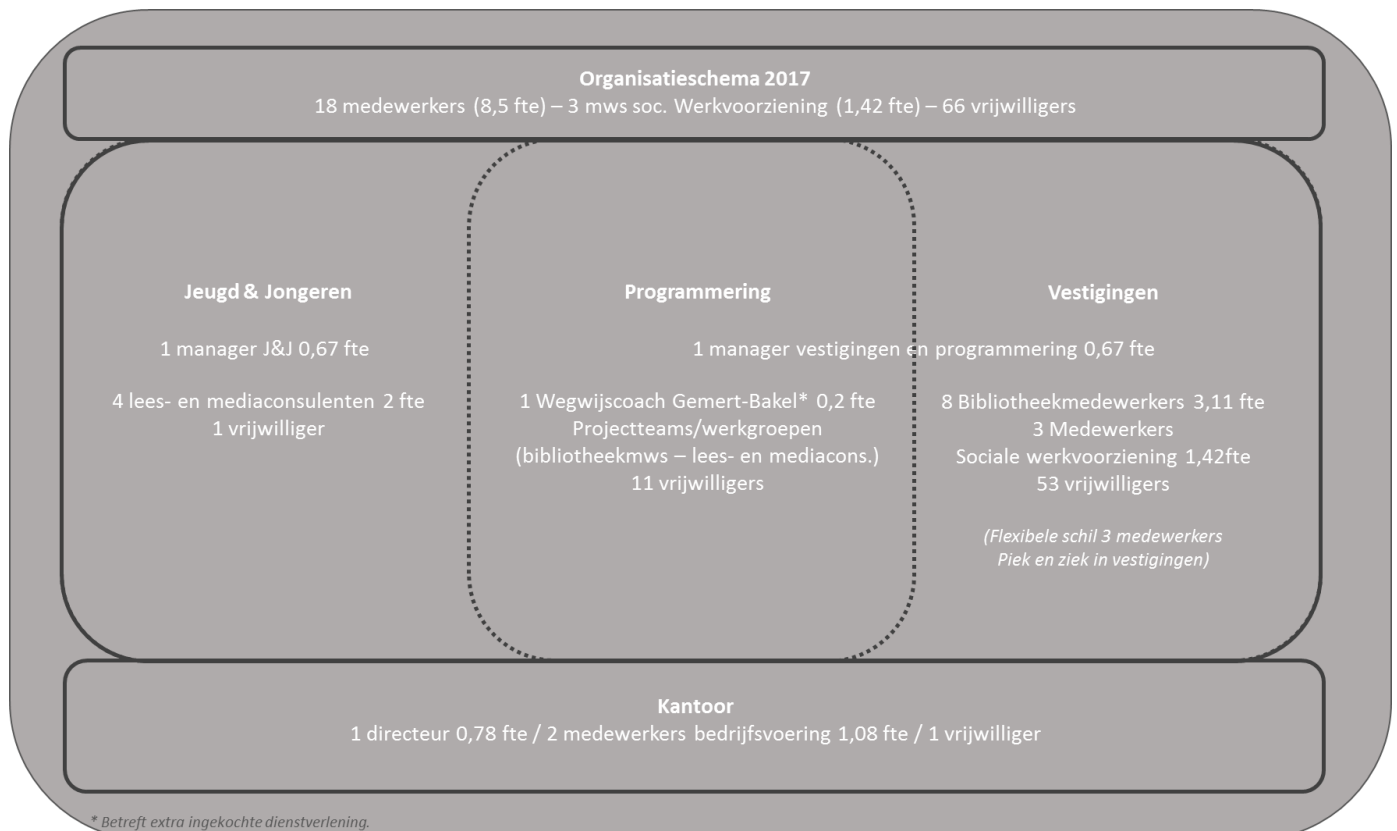
Onze organisatie werkt met jaarplannen. Hierin staan de speerpunten van beleidsontwikkeling in enig jaar benoemd. Deze zijn afgeleid uit de meerjarenbeleidsontwikkeling en de resultaten van de uitgevoerde monitoren. Het zijn jaarplannen op hoofdlijnen met drie perspectieven (1) de gehele organisatie, (2) jeugd en jongeren (3) vestigingen en programmering. De plannen staan in de PDCA-cyclus. Dit is een kwaliteitscyclus die uitgaat van Plannen (Plan), Uitvoeren (Do), Controleren en evalueren (Check) en Aanpassen (Act). Onderdeel hiervan zijn periodieke evaluatiegesprekken met samenwerkingspartners en stakeholders.

Met wie voeren wij onze dienstverlening uit?

Bibliotheek De Lage Beemden is een kleine organisatie met een grote ambitie. Dit vraagt om een creatieve en flexibele manier van inzet van medewerkers en vrijwilligers en vooral om goede samenwerking en verbinding in de lokale en regionale omgeving.

Interne organisatie

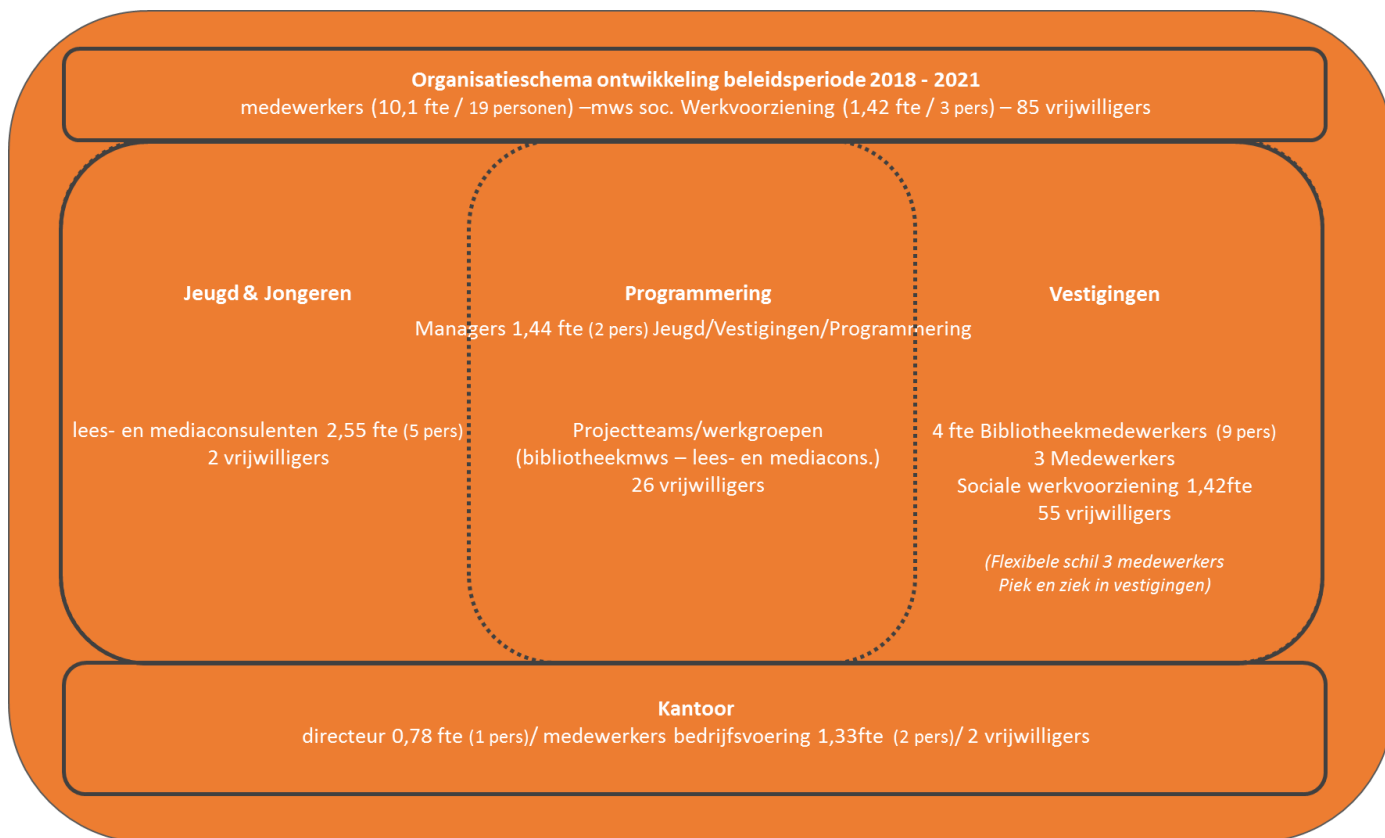
In 2017 werken bij onze organisatie 18 medewerkers in loondienst, 3 medewerkers via de sociale werkvoorziening en bijna 70 vrijwilligers.



Bibliotheek De Lage Beemden hanteert als uitgangspunt dat alle diensten die zij uitvoert kwalitatief geborgd zijn door een bibliotheekprofessional. In onze functiematrixen staat omschreven welke verantwoordelijkheden een functie met zich meebrengt en welke kennis, expertise en vaardigheden hiervoor nodig zijn. Alle beroepskrachten van de bibliotheek zijn geschoold, onderhouden hun expertise en vaardigheden en zijn regelmatig in gesprek met hun leidinggevende en samenwerkingspartners over de wijze waarop de dienstverlening uitgevoerd wordt. Hierdoor is er een continu proces van monitoring, evaluatie en ontwikkeling van de medewerkers aansluitend bij de organisatieontwikkelingen en de persoonlijke ontwikkelbehoefte.

Voor de uitvoering van onze dienstverlening kunnen wij niet zonder de inzet van enthousiaste vrijwilligers. Passend bij ons uitgangspunt, zorgen we ervoor dat er altijd een beroepskracht (eind)verantwoordelijk is voor de uitvoering van de dienstverlening. Daarmee is ook geborgd dat de vrijwilligers een duidelijk aanspreekpunt hebben. Vrijwilligers kunnen verschillende rollen vervullen in onze organisatie. De meeste vrijwilligers worden ingezet in de bibliotheekvestigingen waar zij de boeken opruimen en de bibliotheek aantrekkelijk houden. Daarnaast hebben vrijwilligers een (toenemende) rol bij de uitvoering van activiteiten. De vrijwilligers worden opgeleid en begeleid zodat zij zichzelf in voldoende mate in staat vinden hun taken uit te voeren. Ook vindt bijscholing plaats.

Om de lokale behoeften en aansluiting bij gemeentelijk beleid waar te kunnen maken is bescheiden groei van onze organisatie nodig. Met deze groei kan de kwaliteit en kwantiteit van de dienstverlening gegarandeerd en geborgd worden. De veranderingen in de organisatie zijn in onderstaand organisatieschema weergegeven:



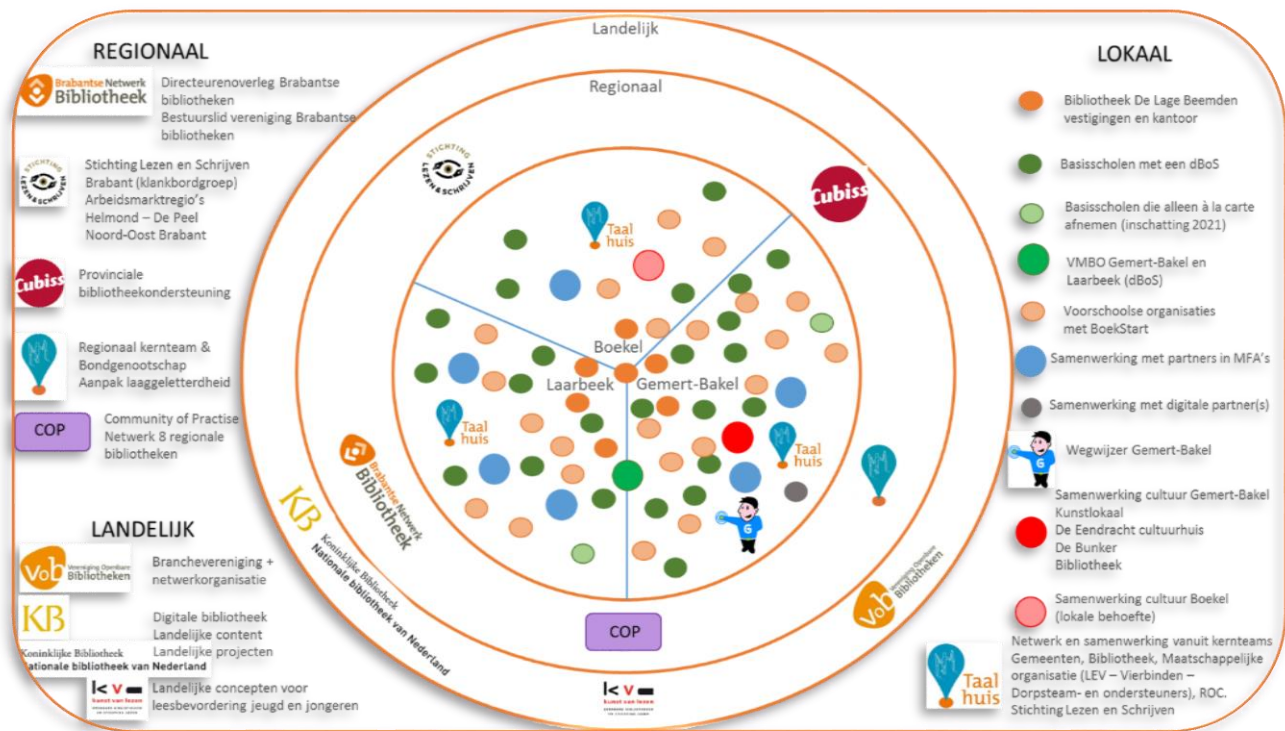
De wijzigingen:

- Voor de borging van de toenemende programmering is 0,11 fte toegevoegd aan de **managementfunctie**. Mogelijk dat in de tweede helft van de 4-jaren beleidsperiode hierop verdere organisatieontwikkeling nodig is en gaat plaatsvinden. Een optie is dat er één integraal manager komt en een specialist programmering en collectioneren. Dit zal dan binnen de afgesproken financiële kaders uitgevoerd worden.
- **Team jeugd en jongeren** groeit met 0,55 fte. Dit om de groeiende dienstverlening aan alle voorschoolse instellingen en scholen te borgen.
- **Team vestigingen** groeit met 0,89 fte. Dit om de groeiende dienstverlening wat betreft programmering en activiteiten te kunnen borgen.
- Voor de functie van **medewerker bedrijfsvoering** is voorzien in een kleine groei van 0,28 fte om de toenemende activiteiten van PR en communicatie te kunnen realiseren.
- Ten slotte is er een toename in het aantal **vrijwilligers**. Met name om te groeiende dienstverlening wat betreft programmering en activiteiten te ondersteunen.

Om deze wijzigingen te realiseren is geen reorganisatie nodig. De huidige functiematrixen zijn in voldoende mate flexibel om de taken uit te voeren.

Lokale en regionale netwerken

De afgelopen jaren heeft bibliotheek De Lage Beemden zich sterk ontwikkeld als samenwerkingspartner en netwerkorganisatie. Dit op zowel lokaal, regionaal en landelijk niveau. De behoefte om deze ontwikkeling door te zetten heeft te maken met het besef dat de focus van de bibliotheek te veel intern- en aanbodgericht was en anderzijds blijkt uit ervaring dat samenwerken en netwerken een positieve invloed hebben op het realiseren van de plannen en ambities zoals de lokale en regionale omgeving van ons vraagt. Anno 2017 ziet het samenwerken en netwerken er in een tekening als volgt uit:



In de figuur hierboven zijn de samenwerkings- en netwerkverbanden opgenomen die zijn vastgelegd in een overeenkomst, bijvoorbeeld in een gebruikersovereenkomst, een convenant of een gezamenlijk actieplan. Voor alle samenwerkingsverbanden geldt dat ze bijdragen aan het realiseren van de culturele en/of maatschappelijke opdrachten die wij met de gemeenten hebben afgesproken.

Bibliotheek De Lage Beemden werkt ook regelmatig projectmatig of eenmalig samen met lokale en regionale partners. Te denken valt aan een thematisch onderwerp dat aansluit bij een landelijke campagne (bijvoorbeeld het thema van de Kinderboekenweek) of een samenwerkingsverband dat voortvloeit uit een bondgenootschap of actieplan maar dan met andere partners. Voorbeeld is de organisatie van de minisymposia over laaggeletterdheid waar de woningbouwcoöperatie of Stichting Leergeld in participeert.

Door de samenwerkingsverbanden zijn wij als kleine bibliotheekorganisatie in staat om een brede dienstverlening neer te zetten. We maken gebruik van succesverhalen van andere bibliotheken en zorgen dat we goed op de hoogte zijn van landelijke en regionale ontwikkelingen door ons te laten informeren (en begeleiden) door instituten als de Koninklijke Bibliotheek, de Vereniging van Openbare Bibliotheken en de provinciale ondersteuningsorganisatie Cubiss. Zo ontstaat een bibliotheek die lokaal maatwerk levert vanuit brede kennis en faciliteiten.

Rollen van de bibliotheek

In de lokale en regionale netwerken variëren de rollen die wij vervullen. Dit is bepaald in de overeenkomsten die we met de partners gesloten hebben. De rollen die we vervullen zijn altijd herleidbaar naar ons motto: Ontwikkeling, Ontmoeting en Ontspanning. Daar waar de inhoud van de samenwerking zich richt op (leren) lezen en de ontwikkeling van digitale basisvaardigheden is onze rol groter, actiever en intensiever dan wanneer dit niet het geval is.



De rollen die wij anno 2017 vervullen zijn:

- **Expertise:** Bijvoorbeeld de dienstverlening in de bibliotheken en de bibliotheekmedewerkers (bibliotheekvestigingen), de samenwerking van de lees-mediaconsultanten op de scholen (dBoS), leesbevorderingsprojecten à la carte (voorschoolse organisaties en basisscholen), ouderavonden over mediawijsheid.
- **Informatiespecialist:** Bijvoorbeeld collectie (vestigingen), digitale collectie en toegang tot betrouwbare websites (deels vestigingen, deel openbaar), SchoolWise (digitaal portaal kinderen/dBoS), ontsluiten lokaal/digitaal archief, diversen 'punten' in de vestigingen zoals Anders Lezen, Makkelijk Lezen Plein, Taalpunt.
- **Regisseur:** Bijvoorbeeld het netwerk van leescoördinatoren uit het basisonderwijs en de voorschoolse instellingen (BoekStart, dBoS). Wegwijscoach sociaal digitale kaart Gemert-Bakel.
- **Organisator:** Bijvoorbeeld de taalcafés (Taalhuis), KennisMakers bijeenkomsten, het Literair café, de (mede)organisatie van de avond van de poëzie (Cultuur), de lokale voorleeswedstrijden.
- **Opleider:** Bijvoorbeeld de cursussen Klik en Tik, Digisterker, tabletcafés, digitaal spreekuur (Taalhuis), cursussen Open Boek (dBoS), cursus voorleescoördinator (BoekStart).
- **Signaleren/herkennen/verwijzer:** Bijvoorbeeld het signaleren van armoede of gezondheidsproblemen bij mensen die deelnemen aan een cursus of zich melden bij het Taalhuis. Bespreekbaar maken en verwijzen naar mogelijkheden voor hulp of begeleiding. Indien nodig begeleiden naar hulp. Bespreekbaar maken van opvallende zaken/signalen binnen het netwerk en bij gemeenten.
- **Facilitator:** De ruimte, materialen of digitale faciliteiten van de bibliotheken beschikbaar stellen voor anderen/een podium bieden. Bijvoorbeeld: Internetcafé Gemert-Bakel, gebruik PC's taalklassen ROC, afgeschermd PC voor belastingaangifte, intakes voor Taalhuis.

Welke financiële middelen zijn nodig?

(bijlage 4: Uitwerking begroting 2018 per gemeente en totaal bibliotheek De Lage Beemden)

De gemeentelijke overheid is de grootste subsidieverlener van de bibliotheek. Daarnaast heeft de bibliotheek: **gebruikersinkomsten** (volwassen leden, inkomsten à la carte, kaartverkoop), **doelsubsidies** regionaal (bijv. WEB-middelen) provinciaal (bijv. pilotsubsidies Cubiss) of landelijk (bijv. Kunst van Lezen) en **sponsorinkomsten** (literair Café, verhalentafel).

Begin 2017 zijn de data van alle bibliotheken in Nederland openbaar geworden vanwege een WOB-verzoek. Hiermee werd o.a. het structurele subsidiebedrag dat gemeenten per bibliotheekorganisatie betalen bekend. Dit is doorgerekend naar een bijdrage per inwoner. Voor bibliotheek De Lage Beemden is de bijdrage per inwoner ruim € 14,- (incl. huisvestingslasten). Het landelijk gemiddelde bedraagt € 23,- per inwoner (ook inclusief). Slechts 9 van de 157 bibliotheekorganisaties in Nederland krijgen een lager bedrag per inwoner. We zijn trots dat we ondanks deze beperkte middelen een kwalitatief goede en brede bibliotheekorganisatie hebben opgebouwd.

De verhouding van deze verschillende inkomstenbronnen was de afgelopen jaren ongeveer 85% gemeentelijke subsidie - 15% overige inkomsten. Hiermee worden alle jaarlijkse kosten betaald. De afgelopen jaren heeft de bibliotheek telkens een klein positief resultaat gehad (1% - 2% van de omzet). Deze vloeiden voort uit onvoorziene gebruikersinkomsten (bijv. grotere verkoop à la carte aan scholen) of kostenreductie. Het resultaat is toegevoegd aan de reserves ten behoeve van toekomstige investeringen in innovatie, inventaris en automatisering.

Met de **basisscholen** is in de samenwerkingsovereenkomsten afgesproken wie verantwoordelijk is voor welk deel van de kosten. In ons werkgebied geldt dat de scholen zorgen voor ruimte (structureel), interieur (eenmalig), collectie (eenmalige impuls en structureel vervanging), beschikbaarheid van een leescoördinator (eenmalig wat betreft opleiding en structureel als aanspreekpunt binnen school en deelnemer aan het netwerk), het bibliotheekstelsel SchoolWise (structureel, eenmalig via doelsubsidie) en de werving, begeleiding en inzet van vrijwilligers. De bibliotheek is verantwoordelijk voor de inhoudelijke expertise en ondersteuning door de lees- en mediaconsulent. Voor de **voorschoolse instellingen** gelden dezelfde uitgangspunten. Daar is echter de collectie en ruimte beperkt, geen uitleensysteem en geen inzet van vrijwilligers nodig. Met het **VMBO** geldt dat zij alle kosten van de dBos VMBO voor hun rekening nemen.

Voor het **Taalhuis** geldt dat er zowel in de arbeidsmarkt Helmond - de Peel als Noordoost Brabant WEB-middelen beschikbaar zijn, zij het in beperkte mate. De bibliotheken doen hierop een beroep voor de educatieve activiteiten die zij uitvoert in het Taalhuis. In de arbeidsmarktregio Helmond - Peel wordt deze aanvraag door drie bibliotheken gezamenlijk gedaan bij de centrumgemeente. De resultaatverplichtingen zijn ook een gezamenlijke verantwoordelijkheid. In de arbeidsmarktregio Noordoost Brabant is een deel van de WEB-middelen aan iedere gemeente toegekend. Voor de educatieve activiteiten die de WEB-middelen overschrijden en de uitvoerende en coördinerende taken in het Taalhuis wordt in de lokale actieplannen een begroting opgenomen en

*De bibliotheek vraagt WEB-middelen aan voor de cursussen **Klik & Tik** en **Digisterker** en voor het organiseren van **Taalcafés**. **Taalcafés** is een ruim begrip. Het gaat o.a. om bewustwordingsbijeenkomsten (bijv. **minisymposia**), **ontwikkeling van professionals en vrijwilligers** (bijv. **Herkennen en Doorverwijzen**) en **bijeenkomsten voor laaggeletterden**.*

aanvullende financiering bij de lokale gemeenten gevraagd. Dit wordt berekend en afgesproken in het lokale actieplan laaggeletterdheid dat door het kernteam wordt opgesteld. Voor de berekening van de benodigde structurele subsidie-inkomsten vanuit de gemeenten zijn de volgende uitgangspunten gehanteerd:

- Er is een berekening gemaakt van de totale kosten voor de jaren 2018 – 2021. De kosten zijn per jaar geïndexeerd. Hierbij is een gedifferentieerde index gebruikt, waarbij zoveel mogelijk is aangesloten bij de werkelijk opgelegde kostenverhogingen van leveranciers in de afgelopen jaren.
- Vanaf 2018 zijn meer inkomsten nodig. Voor de berekende extra inkomsten is een verdeelsleutel gebruikt van 85% voor de gemeenten en 15% voor de bibliotheek.
- De benodigde inkomsten zijn bestemd voor de basisdienstverlening zoals omschreven in het dienstoverzicht in bijlage 1. Voor de aanvullende/lokale dienstverlening per gemeente worden aparte offertes opgesteld. Dit geeft op flexibele wijze ruimte voor lokale vragen, inzet bij projecten en innovatie en ontwikkeling gedurende de beleidsperiode.

Voorbeelden zijn: wegwijscoach Gemert-Bakel (digitale sociale kaart), werving en begeleiding van vrijwilligers voor het Taalhuis in Boekel (Wordt in Laarbeek en Gemert-Bakel door maatschappelijke organisaties uitgevoerd.)

- De totale kosten zijn verdeeld per gemeente. Hierbij worden verschillende verdeelsleutels gehanteerd. De keuze van de verdeelsleutel sluit aan bij de feitelijke kosten die voor een betreffende gemeente worden gemaakt. Bijvoorbeeld een verdeling over inwoneraantallen, een verdeling over het aantal scholen/leerlingen per gemeente of een verdeling van specifieke kosten per gemeente voor huisvesting.

Onderbouwing benodigde financiële middelen 2018 - 2021

Het beleidsplan geeft een duidelijke trend weer. Onder andere de decentralisaties in het sociaal domein, leiden tot een bredere invulling van de maatschappelijke rol en functie van de bibliotheek. Daarnaast draagt de voorgestane aanpak van laaggeletterdheid er toe bij dat de bibliotheek een steeds betekenisvoller partner wordt in de lokale netwerken. De toenemende vraag spitst zich toe op de **aanpak van laaggeletterdheid** en het organiseren van de **ontmoetingsfunctie**.

Wat betreft de aanpak van laaggeletterdheid is sprake van een sterk toenemende vraag om inzet van de bibliotheekmedewerkers. Zowel in **preventieve** als **curatieve** zin. Preventief met de BoekStart projecten (0 tot 4 jarigen) in samenwerking met de consultatiebureaus en de voorschoolse organisaties en het stimuleren van lees- en mediavaardigheden bij jeugd en jongeren in de leeftijd van 4 tot 18 jaar. Curatief door het signaleren/vinden, begeleiden en opleiden van laaggeletterde volwassenen. Hiervoor zijn in alle drie de gemeenten de Taalhuizen gebouwd.

De **BoekStart** projecten zijn tot en met 2017 gesubsidieerd met eenmalige provinciale of landelijke doelsubsidies. Dit betreft de ontwikkeling van de leesvaardigheid, woordenschatontwikkeling en ouderparticipatie. Het is bewezen effectief om hiermee te starten met baby's vanaf 3 maanden en draagt positief bij aan de algemene ontwikkeling. Structurele borging van dit project is wenselijk, omdat hier grote winst te behalen is in de bestrijding van laaggeletterdheid. Om dit te realiseren zijn structurele middelen nodig.

De vraag voor **dienstverlening** aan **jeugd en jongeren** neemt ook toe. Dit betreft begeleiding en expertise bij het vergroten van het leesplezier en de leesvaardigheid. De bewustwording rondom het

probleem laaggeletterdheid draagt bij aan het belang hier meer tijd en ruimte voor te creëren. Een belangrijk thema hierbij is ouderparticipatie, wat nog een grote ontwikkeling nodig heeft. Daarnaast is er een groeiende behoefte aan professionele ondersteuning bij de ontwikkeling van mediavaardigheden en mediawijsheid van kinderen. De toenemende vraag wordt zowel in de dBoS uitgevoerd als in de dienstverlening vanuit de vestigingen.

De **Taalhuizen** en de aanpak van **laaggeletterdheid** bij **volwassenen** zijn vanaf 2017 volledig nieuw toegevoegd aan de dienstverlening van de bibliotheek. Een logische keuze is, maar het zijn extra taken ten opzichte van de dienstverlening tot en met 2016, waarop de capaciteit niet was voorzien. De bibliotheek vervult een brede rol door het organiseren van Taalcafés, educatief aanbod voor digitale basisvaardigheden en het beschikbaar stellen van collectie voor deze doelgroep. Daarnaast vervult de bibliotheek een signalerende verantwoordelijkheid en verwijfsfunctie voor nauw verwante problematieken zoals armoede.

De gemeenten stellen de **ontmoetingsfunctie** centraal in de dienstverlening van de bibliotheek. Dit leidt tot meer vraag naar activiteiten en programmering door, met en in de bibliotheek. In de jaren 2015 en 2016 is het aantal activiteiten explosief gegroeid. (van 2 in 2014, via 22 in 2015, naar 68 in 2016) Dit met de huidige beschikbare capaciteit. In dit beleidsplan (bijlage 1 met dienstenoverzicht) staan volgens wens van de gemeenten voorstellen voor meer en nieuwe aanvullingen van activiteiten en programmering gericht op diverse doelgroepen. Hiervoor is capaciteitsuitbreiding nodig.

Om in de sterk toegenomen vraag van dienstverlening door de bibliotheek te kunnen voorzien is uitbreiding van fte noodzakelijk, wat zich vertaalt in verhoging van de benodigde structurele subsidie. Deze middelen worden ingezet voor de volgende doeleneinden:

- uitbreiding van de totale capaciteit van 8,5 naar 10,01 fte per jaar inclusief verhoging werkgeverslasten door cao-afspraken. (€ 88.000,- in 2018) *(uitgelegd op blz. 15)*
- Reserveren van middelen voor toekomstige herinvesteringen voor inrichting, automatisering en innovatie. (€ 24.000,-)
- Overige verhoging bedraagt met name algemene kostenindexering conform de geldende landelijke normen.

In cijfers

Inkomsten 2017

Inkomsten 2017 (werkbegroting)	Totaal	Boekel	Gemert-Bakel	Laarbeek
Gemeente	€ 875.128	€ 176.642	€ 387.637	€ 310.849
Bibliotheek*	€ 214.001	€ 35.433	€ 92.300	€ 70.269
Totaal	€ 1.089.129	€ 212.075	€ 479.937 **	€ 381.118

*inkomsten bibliotheek zijn: gebruikersinkomsten (lidmaatschappen, boete inkomsten) doelsubsidies, inkomsten uit specifieke dienstverlening en vrijval reserves

** excl. Inkomsten wegwijzer Gemert-Bakel

Extra benodigde middelen 2018

Extra nodig 2018	Totaal	Boekel	Gemert-Bakel	Laarbeek
Gemeente	€ 109.392	€ 27.995	€ 42.548	€ 38.849
Bibliotheek	€ 19.304	€ 4.940	€ 7.508	€ 6.856
Totaal	€ 128.696	€ 32.935	€ 50.056	€ 45.705

Benodigde gemeentelijke middelen 2018 – 2021 voor de basisdienstverlening

Gemeente	2018	2019	2020	2021
Boekel	€ 204.637	€ 207.895	€ 211.199	€ 214.560
Gemert-Bakel	€ 430.185	€ 437.169	€ 444.333	€ 451.566
Laarbeek	€ 349.698	€ 355.372	€ 361.147	€ 367.025
Totaal DLB (per inwoner)	€ 984.520 (€ 15,78)	€ 1.000.436 (€ 16,03)	€ 1.016.679 (€ 16,29)	€ 1.033.150 (€ 16,56)

Vanaf 2019 indexering cao en kosten.

Bijlage 1: Samenvatting beleidsplan 2018 – 2021 Bibliotheek De Lage Beemden

Inleiding

Bibliotheek De Lage Beemden heeft zich de afgelopen jaren sterk ontwikkeld. Onze focus is verlegd van in- naar extern en we zijn uitgegroeid tot een netwerkorganisatie. Met deze veranderingen is een stevige basis gelegd onder de dienstverlening van de bibliotheek. Een basis waarop we de komende jaren verder gaan bouwen. Dit doen we in samenwerking met gemeenten, het onderwijs en maatschappelijke- en culturele organisaties. Samen bepalen we waar de inzet van de bibliotheek nodig is en haar maatschappelijke en culturele meerwaarde bewijst en vergroot. We maken gerichte keuzes en blijven bovenal veranderen en ontwikkelen. Dit doen we vanuit ons motto: **Ontwikkeling, ontmoeting en ontspanning voor iedereen!**

De bibliotheek in de 21^e eeuw: Waarom?

Om de maatschappelijke meerwaarde van de bibliotheek te vergroten, sluiten we aan op relevante ontwikkelingen in de samenleving. Ontwikkelingen die raken aan het DNA van de bibliotheek: de persoonlijke ontwikkeling van mensen en daarmee de ontwikkeling van de (lokale) gemeenschap. Nog meer dan vroeger is een leven lang leren een gegeven. Er komt hierbij meer nadruk te liggen op het leren buiten de formele structuren van het onderwijs. Het maatschappelijk streven is dat iedereen volwaardig mee kan doen in de samenleving vanuit zijn eigen kracht. Dit vraagt basisvaardigheden om mee te kunnen doen en de houding om mee te willen doen. De bibliotheek richt zich op het ondersteunen bij deze basisvaardigheden, met name bij kwetsbare doelgroepen voor wie dit niet eenvoudig is. De bibliotheek is in Nederland de enige openbare gelegenheid waar alle mensen terecht kunnen en gebruik mogen maken van de faciliteiten zonder dat ze hiervoor moeten betalen of lid moeten zijn. Het is een laagdrempelig knooppunt op het gebied van lezen, leren, informeren en delen. *(Meer lezen? Bladzijde 2: trends, ontwikkelingen en onderliggende behoefte, bladzijde 3: Positie van de bibliotheek en Missie van Bibliotheek De Lage Beemden.)*

Voor wie werken we?

De bibliotheek is van en voor iedereen. Dit is een uniek en belangrijk uitgangspunt. Het laagdrempelige en vertrouwde karakter van de bibliotheek vormt het fundament van onze organisatiewaarden. Door meer focus aan te brengen in producten en diensten voor specifieke klantgroepen, kan de bibliotheek haar maatschappelijke impact vergroten. Zoals veel maatschappelijke organisaties maken we een inhaalslag op het vraaggericht en het resultaatgericht werken. Bibliotheek De Lage Beemden heeft haar diensten samengevat in drie clusters: Ontwikkeling, Ontmoeting en Ontspanning. *(Overzichtelijk! bladzijde 4: Figuur met clusters)*



Cluster Ontwikkeling

Binnen dit cluster richten we ons op de preventieve en curatieve ontwikkeling van (digitale) basisvaardigheden. Deze vaardigheden zijn nodig om op eigen kracht volwaardig mee te kunnen gaan of blijven doen in de samenleving. De nadruk van de bibliotheek ligt wat betreft de ontwikkeling van basisvaardigheden op **taal** en **digitaal**. De andere basisvaardigheden (**financieel, juridisch en gezondheid**) zijn hieraan nauw verbonden. De bibliotheek ziet het als haar verantwoordelijkheid om voor deze vaardigheden een signalerende, informerende en verwijzfunctie te hebben.

In dit cluster zetten wij landelijk en regionaal ontwikkelde producten in die zichzelf bewezen hebben. Voorbeelden hiervan zijn Boekstart, De Bibliotheek op School (PO en VO), Taalhuizen. De bibliotheek werkt in dit cluster nauw samen met partners en stakeholders op basis van vastgestelde afspraken en doelstellingen. Voorbeelden van partners zijn voorschoolse instellingen, consultatiebureaus, basisscholen, het voortgezet onderwijs, het ROC, maatschappelijke organisaties en vrijwilligersorganisaties zoals seniorenverenigingen, (digi)taalklassen en vluchtelingenwerk. *(Meer lezen?: Cluster ontwikkeling bladzijde 5 en 6.)*



Cluster Ontmoeting

Ontmoetingen zijn succesbepalende factoren voor de bibliotheek, ook in de clusters ontwikkeling en ontspanning. Ontmoeting is daarom voor ons een breed begrip. Ontmoeting **in** de bibliotheek van leden en klanten omdat zij de bibliotheek bezoeken om boeken te lenen, de krant te lezen of om aan een activiteit deel te nemen. Ontmoeting **met** de bibliotheek omdat de bibliotheek zichtbaar is en wil zijn op tal van plaatsen. Dit kan bij samenwerkingspartners zijn (scholen, consultatiebureau), op conferenties of symposia die lokaal georganiseerd zijn of op (jaar)markten waar wij ons samen met partners presenteren. Ontmoeting **door** de bibliotheek omdat wij derden faciliteren en ondersteunen bij de organisatie van bijvoorbeeld activiteiten en cursussen of hen een podium bieden. Ontmoeting heeft ook een relatie met onze collectie. 'Co-creatie' is gericht op het betrekken van partners en ons publiek bij programmering en krijgt een steeds voornamere rol in onze bibliotheken. De bibliotheekmedewerker is daarom naast het beschikbaar

stellen van informatie binnen de bibliotheekmuren (fysiek of digitaal) ook steeds meer bezig als kennismakelaar met het ontsluiten van het 'sociale kapitaal' binnen de lokale gemeenschap.

(Meer lezen? Cluster ontmoeting bladzijde 6 en 7.)



Cluster Ontspanning

De traditionele 'core business' van de bibliotheek blijft onveranderd van groot belang. Het ontsluiten van een prikkelende en informatieve collectie fysieke en digitale boeken is voor onze leden nog steeds de belangrijkste reden om naar de bibliotheek te komen. Onze zes bibliotheekvestigingen in multifunctionele accommodaties (MFA's) met een collectie voor alle doelgroepen en riante openingstijden zijn makkelijk en breed toegankelijk voor iedereen. De aantrekkelijk gepresenteerde en actuele collectie die aansluit bij alle doelgroepen blijft onverminderd goed gebruikt door onze leden, van jong tot oud. Binnen de MFA's zijn de contacten met andere 'bewoners' goed. Contacten zijn makkelijk gelegd en afspraken snel gemaakt. Hieruit ontstaan goede en inspirerende initiatieven voor activiteiten en programmering. *(Meer lezen? Cluster ontspanning bladzijde 7.)*

Wat bieden we?

De dienstverlening heeft de afgelopen jaren een grote ontwikkeling doorgemaakt. De jaren 2012 tot en met 2014 stonden in het teken van afbouw vanwege forse bezuinigingen. Vanaf 2015 is er sprake van een opbouwscenario. Vanuit de gemeenten, de samenwerking met het onderwijs en de verhuizingen naar multifunctionele accommodaties kwamen steeds meer en uitgebreidere vragen voor dienstverlening door de bibliotheek. Het is de bibliotheek gelukt om meer en kwalitatief betere dienstverlening neer te zetten dan voor de bezuinigingen. In bijlage 1 van het beleidsplan staat onze dienstverlening met verwachte ontwikkelingen beschreven. *(Meer lezen? De omschrijving van de dienstverlening bladzijde 8 t/m 12 en bijlage 2.)*

Wat willen we bereiken?

Bibliotheek De Lage Beemden wil met (leren) lezen, de ontwikkeling van digitale basisvaardigheden en betrouwbare informatievoorziening bijdragen aan het welbevinden van alle inwoners in het werkgebied. Dit door het leesplezier te stimuleren, de taalvaardigheid te ontwikkelen, het tegengaan van laaggeletterdheid met preventieve en curatieve diensten, de ontwikkeling van digitale basisvaardigheden en een breed scala aan bijeenkomsten voor informatie- en kennisdeling. Dit draagt bij aan een belangrijke maatschappelijke doelstelling en behoefte van de gemeenten waarvoor wij werken. Namelijk dat ieder individu zelfredzaam is in de huidige maatschappij, sociale inclusie en maatschappelijke participatie. Voor degene die dit niet (meer) zijn, is de bibliotheek een belangrijke partner om de benodigde basisvaardigheden (weer) te ontwikkelen en te onderhouden. De (maatschappelijke) effecten en het belang van bibliotheekdienstverlening wordt voor een groot deel al gemonitord en gemeten. Diverse wetenschappelijke onderzoeken bevestigen het belang van lezen en digitale basisvaardigheden voor ieder individu om mee te kunnen (blijven) doen in de huidige maatschappij. De komende jaren nemen de mogelijkheden voor lokale effectmeting toe. *(Meer lezen en linken naar onderzoeksresultaten? Bladzijde 13 en bijlage 3)*

Met wie voeren wij onze dienstverlening uit?

Bibliotheek De Lage Beemden is een kleine organisatie met een grote ambitie. Dit vraagt om een creatieve en flexibele manier van inzet van medewerkers en vrijwilligers en vooral om goede samenwerking en verbinding in de lokale en regionale omgeving. Om de lokale behoeften en aansluiting bij gemeentelijk beleid waar te kunnen maken is bescheiden groei in capaciteit nodig. (Met 1,6 FTE van 8,5 naar 10,1 fte). Met deze groei kan aan de toegenomen vraag vanuit gemeenten worden voldaan en kan dienstverlening die zich projectmatig bewezen heeft structureel geborgd worden.

De afgelopen jaren heeft bibliotheek De Lage Beemden zich sterk ontwikkeld als samenwerkingspartner en netwerkorganisatie. Dit op zowel lokaal, regionaal en landelijk niveau. Met deze partners wordt meer en betere dienstverlening geleverd aansluitend bij de lokale behoefte. Naast structurele samenwerking vindt met een grote diversiteit aan partners ook projectmatige samenwerking plaats.

Rollen van de bibliotheek

In de netwerk- en samenwerkingsverbanden vervult de bibliotheek een grote diversiteit aan rollen. Welke rol dit is, hangt af van de vraag, de rol in het netwerk- of samenwerkingsverband en de beschikbare kennis, kunde en vaardigheden. De rollen anno 2017 zijn (met tussen haakjes voorbeelden): **Expert**, (Lees- en mediaconsulenten op scholen) **Informatiespecialist** (bibliotheekmedewerker in de vestiging), **Regisseur** (netwerk leescoördinatoren), **Organisator** (Taalcafés, spreekuren, voorleeswedstrijd), **Opleider** (cursussen

digitale basisvaardigheden), **Signaleren/herkennen/ verwijzer** (armoedeproblematiek bezoekers Taalhuis of bibliotheek) **Facilitator** (ontsluiten sociaal kapitaal).

(Meer lezen inclusief organisatieschema's en overzicht netwerk? Bladzijde 14 t/m 17.)

Welke financiële middelen zijn nodig?

De gemeentelijke overheid is de grootste subsidieverlener van de bibliotheek. Daarnaast heeft de bibliotheek: **gebruikersinkomsten** (volwassen leden, inkomsten à la carte, kaartverkoop), **doelsubsidies** regionaal (bijv. WEB-middelen) provinciaal (bijv. pilotsubsidies Cubiss) of landelijk (bijv. Kunst van Lezen) en **sponsorinkomsten** (literair Café, verhalentafel). De verhouding van deze verschillende inkomstenbronnen was de afgelopen jaren ongeveer 85% gemeentelijke subsidie - 15% overige inkomsten. Hiermee worden alle jaarlijkse kosten betaald. Met de **basisscholen, de voorschoolse instellingen en het VMBO** is in samenwerkingsovereenkomsten afgesproken wie verantwoordelijk is voor welk deel van de kosten. De inbreng van de bibliotheek is met name de expertise van medewerkers. De aanpak van laaggeletterdheid vindt plaats vanuit het **Taalhuis**. Voor de educatieve activiteiten geldt dat er WEB-middelen (wet educatie beroepsonderwijs) beschikbaar zijn, zij het in beperkte mate. De bibliotheken doen hierop een beroep voor de educatieve activiteiten die zij uitvoert in het Taalhuis. Voor o.a. de uitvoerende en coördinerende taken is uitbreiding van capaciteit nodig.

Voor de berekening van de benodigde structurele subsidie-inkomsten vanuit de gemeenten zijn de volgende uitgangspunten gehanteerd:

- Er is een berekening gemaakt van de totale kosten voor de jaren 2018 – 2021. De kosten zijn per jaar geïndexeerd. Hierbij is een gedifferentieerde index gebruikt, waarbij zoveel mogelijk is aangesloten bij de werkelijk opgelegde kostenverhogingen van leveranciers in de afgelopen jaren.
- Vanaf 2018 zijn meer inkomsten nodig. Voor de berekende extra inkomsten is een verdeelsleutel gebruikt van 85% voor de gemeenten en 15% voor de bibliotheek.
- De benodigde inkomsten zijn bestemd voor de basisdienstverlening. Voor de aanvullende/lokale dienstverlening per gemeente worden aparte offertes opgesteld.
- De totale kosten zijn verdeeld per gemeente op basis van bij de gemeente passende kengetallen.

(Meer lezen?: bladzijde 18 en 19 en bijlage 4.)

Onderbouwing benodigde financiële middelen 2018 - 2021

Het beleidsplan geeft een duidelijke trend weer. Onder andere de decentralisaties in het sociaal domein, leiden tot een bredere invulling van de maatschappelijke rol en functie van de bibliotheek. Daarnaast draagt de voorgestane aanpak van laaggeletterdheid er toe bij dat de bibliotheek een steeds betekenisvoller partner wordt in de lokale netwerken. De toenemende vraag spitst zich toe op de **aanpak van laaggeletterdheid** en het organiseren van de **ontmoetingsfunctie**.

Wat betreft de aanpak van **laaggeletterdheid** is sprake van een sterk toenemende vraag om inzet van de bibliotheekmedewerkers. Zowel in **preventieve** als **curatieve** zin. Preventief met de BoekStart projecten (0 tot 4 jarigen) in samenwerking met de consultatiebureaus en de voorschoolse organisaties en het stimuleren van lees- en mediavaardigheden bij jeugd en jongeren in de leeftijd van 4 tot 18 jaar. Curatief door het signaleren/vinden, begeleiden en opleiden van laaggeletterde volwassenen. Hiervoor zijn in alle drie de gemeenten de Taalhuizen in aanbouw.

De **BoekStart** projecten zijn tot en met 2017 gesubsidieerd met eenmalige provinciale of landelijke doelsubsidies. Dit betreft de ontwikkeling van de leesvaardigheid, woordenschatontwikkeling en ouderparticipatie. Het is bewezen effectief om hiermee te starten met baby's vanaf 3 maanden en draagt positief bij aan de algemene ontwikkeling. Structurele borging van dit project is wenselijk, omdat hier grote winst te behalen is in de bestrijding van laaggeletterdheid. Om dit te realiseren zijn structurele middelen nodig.

De vraag voor **dienstverlening** aan **jeugd en jongeren** neemt ook toe. Dit betreft begeleiding en expertise bij het vergroten van het leesplezier en de leesvaardigheid. De bewustwording rondom het probleem laaggeletterdheid draagt bij aan het belang hier meer tijd en ruimte voor te creëren. Een belangrijk thema hierbij is ouderparticipatie, wat nog een grote ontwikkeling nodig heeft. Daarnaast is er een groeiende behoefte aan professionele ondersteuning bij de ontwikkeling van mediavaardigheden en mediawijsheid van

kinderen. De toenemende vraag wordt zowel in de dBoS uitgevoerd als in de dienstverlening vanuit de vestigingen.

De **Taalhuizen** en de aanpak van **laaggeletterdheid** bij **volwassenen** zijn vanaf 2017 volledig nieuw toegevoegd aan de dienstverlening van de bibliotheek. Een logische keuze is, maar het zijn extra taken ten opzichte van de dienstverlening tot en met 2016, waarop de capaciteit niet was voorzien. De bibliotheek vervult een brede rol door het organiseren van Taalcafés, educatief aanbod voor digitale basisvaardigheden en het beschikbaar stellen van collectie voor deze doelgroep. Daarnaast vervult de bibliotheek een signalerende verantwoordelijkheid en verwijfsfunctie voor nauw verwante problematieken zoals armoede.

De gemeenten stellen de **ontmoetingsfunctie** centraal in de dienstverlening van de bibliotheek. Dit leidt tot meer vraag naar activiteiten en programmering door, met en in de bibliotheek. In de jaren 2015 en 2016 is het aantal activiteiten explosief gegroeid. (van 2 in 2014, via 22 in 2015, naar 68 in 2016) Dit met de huidige beschikbare capaciteit. De gemeenten willen meer en nieuwe aanvullingen van activiteiten en programmering gericht op diverse doelgroepen. Hiervoor is capaciteitsuitbreiding nodig. (*Meer lezen? Bladzijde 19 en 20 en bijlage 4.*)

In cijfers

Inkomsten 2017

Inkomsten 2017 (werkbegroting)	Totaal	Boekel	Gemert-Bakel	Laarbeek
Gemeente	€ 875.128	€ 176.642	€ 387.637	€ 310.849
Bibliotheek*	€ 214.001	€ 35.433	€ 92.300	€ 70.269
Totaal	€ 1.089.129	€ 212.075	€ 479.937 **	€ 381.118

*inkomsten bibliotheek zijn: gebruikersinkomsten (lidmaatschappen, boete inkomsten) doelsubsidies, inkomsten uit specifieke dienstverlening en vrijval reserves ** excl. Inkomsten wegwijzer Gemert-Bakel

Extra benodigde middelen 2018

Extra nodig 2018	Totaal	Boekel	Gemert-Bakel	Laarbeek
Gemeente	€ 109.392	€ 27.995	€ 42.548	€ 38.849
Bibliotheek	€ 19.304	€ 4.940	€ 7.508	€ 6.856
Totaal	€ 128.696	€ 32.935	€ 50.056	€ 45.705

- Uitbreiding van de totale capaciteit van 8,5 naar 10,01 fte per jaar inclusief verhoging werkgeverslasten door cao-afspraken. (€ 88.000,- in 2018)
- Reserveren voor toekomstige herinvesteringen voor inrichting, automatisering en innovatie. (€ 24.000,-)
- Overige verhoging (met name algemene kostenindexering conform de geldende landelijke normen).

Benodigde gemeentelijke middelen 2018 – 2021 voor de basisdienstverlening

Gemeente	2018	2019	2020	2021
Boekel	€ 204.637	€ 207.895	€ 211.199	€ 214.560
Gemert-Bakel	€ 430.185	€ 437.169	€ 444.333	€ 451.566
Laarbeek	€ 349.698	€ 355.372	€ 361.147	€ 367.025
Totaal DLB (per inwoner)	€ 984.520 (€ 15,78)	€ 1.000.436 (€ 16,03)	€ 1.016.679 (€ 16,29)	€ 1.033.150 (€ 16,56)

(vanaf 2019 indexering kosten en cao)

Bijlage 2: Dienstverleningsoverzicht

Dienstverlening gericht op kinderen en jeugd (0 tot 18 jarigen)

Dienstverlening bibliotheek DLB	Toelichting dienstverlening	Ontwikkeling periode t/m 2021
<p>Projecten 'à la carte' zijn projecten gericht op de ontwikkeling van de leesvaardigheden, woordenschatontwikkeling en mediavaardigheden.</p> <p>De projecten zijn digitaal te bestellen via onze website. webshop 'lezen a la carte'</p>  <hr/> <p>Landelijke campagnes en overige programmering stimuleren het leesplezier, de ontwikkeling van de leesvaardigheid en brengt mensen bij elkaar (vaak in de bibliotheek) en zijn bovenal leuk! Bibliotheek De Lage Beemden organiseert activiteiten passend bij de thema's en aansluitend bij de behoefte en belevingswereld van kinderen.</p>   	<p>Projecten 'à la carte' 0 tot 4 jarigen Voorschoolse instellingen kunnen deze tegen betaling lenen bij de bibliotheek. Een 'a la carte' project bevat diverse soorten materialen en een lesbrief.</p> <p>Projecten 'à la carte' 4 tot 13 jarigen Basisscholen kunnen deze tegen betaling lenen bij de bibliotheek. Een 'a la carte' project bevat diverse soorten materialen en een lesbrief. Een aantal projecten is een activiteit samen met de lees- media-consultent of bijvoorbeeld een schrijversbezoek.</p> <hr/> <p>Landelijke campagnes waarvoor ieder jaar activiteiten georganiseerd worden: Lokale rondes voorleeswedstrijd Nationale Voorleesdagen Kinderboekenweek</p> <p>Voorleesactiviteiten in de bibliotheken (Beek en Donk, Boekel en Gemert) op structurele basis.</p>	<p>De beschikbaarheid van leesbevorderingsprojecten 0 tot 4 jaar is uitgebreid en het gebruik gegroeid.</p> <p>100% van de scholen maakt gebruik van de leesbevorderingsprojecten 4 tot 13 jaar. Per jaar is een groei in het gebruik van de leesbevorderingsprojecten zichtbaar.</p> <hr/> <p>Activiteiten zijn goed bezocht. Doelstelling wordt per activiteit vastgelegd.</p> <p>Uitbreiding en/of verbetering van de programmering op basis van wensen van kinderen. Te denken valt aan een literair programma jr of kennismakers jr.</p>

Dienstverlening gericht op kinderen en jeugd (0 tot 18 jarigen)



Dienstverlening bibliotheek DLB	Toelichting dienstverlening	Ontwikkeling periode t/m 2021
<p>BoekStart is een landelijk concept dat zich richt op de taalontwikkeling van jonge kinderen. (0 - 4 jaar) De dienstverlening van bibliotheek De Lage Beemden kent verschillende projecten en trajecten. www.boekstart.nl.</p> 	<p>Het BoekStartkoffertje zorgt voor een eerste kennismaking met geschreven woordjes en taal voor de allerkleinsten. Het stimuleert jonge ouders om te gaan voorlezen. Ouders ontvangen via de gemeente of het consultatiebureau een brief om het BoekStartkoffertje in de bibliotheek op te halen. Ze kunnen hun kindje (gratis) lid maken en krijgen uitleg over het belang van voorlezen en woordenschatontwikkeling voor baby's vanaf 3 maanden.</p> <p>BoekStart in de kinderopvang betreft samenwerking tussen de kinderopvangorganisaties &-locaties en de bibliotheek. De locaties zorgen voor een fysiek en digitaal aantrekkelijk (voor)-leesklimaat. De bibliotheek leidt pedagogisch medewerkers op met de cursussen interactief voorlezen en voorleescoördinator. Er is een netwerk van voorleescoördinatoren die op uitnodiging van de bibliotheek periodiek bij elkaar komen om hun expertise te verdiepen, kennis te delen en best practices te bespreken.</p> <p>BoekStart distributie richt zich op de ouders van kinderen die naar de kinderdagverblijven en peuterspeelzalen gaan. Het heeft als doel de ouders bewust te maken van het belang van voorlezen en hen te stimuleren en begeleiden dit te doen.</p> <p>BoekStart ouderparticipatie (eigen project) is een samenwerkingsverband met de consultatiebureaus. Het richt zich op alle ouders. Zij worden één op één en in groepsverband bewust gemaakt van het belang van voorlezen en krijgen hierin gedurende langere periode begeleiding. Tevens wordt laaggeletterdheid bij ouder(s) gesignaleerd en wordt hen begeleiding geboden. (Zie ook <i>Taalhuis</i>)</p>	<p>De beschreven dienstverlening en producten zijn structureel ingebed in het gemeentelijk bibliotheekbeleid in alle drie de gemeenten. (t/m 2017: <i>projectmatig en met incidentele projectsubsidies</i>)</p> <p>De samenwerkingsafspraken met gemeenten, voorschoolse instellingen en consultatiebureaus zijn structureel van aard. (t/m 2017: <i>projectmatig en met incidentele projectsubsidies</i>)</p> <p>In 2021 is 70% van alle kinderen in de leeftijd van 3 maanden tot 4 jaar lid van de bibliotheek. (31-12-2016 = 34%)</p> <p>Uit onderzoek blijkt dat de voorschoolse organisaties de dienstverlening en samenwerking positief beoordelen.</p> <p>Uit onderzoek blijkt dat de taal- en woordenschatontwikkeling van kinderen die in aanmerking komen met BoekStart een positieve impuls krijgen.</p>

Dienstverlening gericht op kinderen en jeugd (0 tot 18 jarigen)

Dienstverlening bibliotheek DLB	Toelichting dienstverlening	Ontwikkeling periode t/m 2021
<p>De Bibliotheek op School (dBoS) is een landelijk concept dat zich richt op de ontwikkeling van de taal-, lees- en mediavaardigheden en het leesplezier van kinderen op de basisscholen en het voortgezet onderwijs. De dBoS is een structureel samenwerkingsverband tussen de scholen en de bibliotheek. Alle kinderen op een basisschool met een dBoS zijn lid van de bibliotheek.</p> <p>www.bibliotheekopschool.nl</p>  	<p>dBoS primair onderwijs</p> <p>Een dBoS bestaat uit bouwstenen. Indien alle bouwstenen zijn ingezet, is er een dBoS. In de samenwerkingsovereenkomsten met de scholen is vastgelegd hoe de inhoudelijke en financiële verdeling van de bouwstenen geborgd is. Op hoofdlijnen: de scholen zijn verantwoordelijk voor het beleid, de tijd, de ruimte, de vrijwilligers en de collectie. De benodigde expertise en inhoudelijke ondersteuning die hierbij nodig is, is de verantwoordelijkheid van de bibliotheek.</p> <hr/> <p>De dBoS VMBO is vergelijkbaar met de dBoS van de basisscholen, gericht op VMBO leerlingen. Bibliotheek De Lage Beemden heeft tot en met het schooljaar 2017 - 2018 een samenwerkingsovereenkomst met het Commanderie College VMBO. In deze overeenkomst zijn de inhoudelijke en financiële verantwoordelijkheden vastgelegd. Op hoofdlijnen: de school is verantwoordelijk voor alle kosten die voortvloeien uit de afspraken en zorgt voor tijd en capaciteit binnen de organisatie. De bibliotheek zorgt voor de uitvoering van de jaarplannen die per schooljaar in gezamenlijkheid worden opgesteld.</p>	<p>Met alle basisscholen in het werkgebied wordt structureel samengewerkt. Alle scholen nemen leesbevorderingsprojecten af. Wens is dat alle basisscholen een dBoS hebben. Reëel lijkt dat 24 van de 26 basisscholen een dBoS krijgen en werken met een lees- en mediawijsheid- beleidsplan. (2017: 20 basisscholen)</p> <p>Uit onderzoek blijkt dat de scholen de dienstverlening van en samenwerking met de bibliotheek als positief beoordelen.</p> <p>Uit onderzoek blijkt dat de leesontwikkeling bij kinderen en het leesklimaat op school verbetert door de samenwerking met de bibliotheek.</p> <hr/> <p>dBoS VMBO De samenwerkingsovereenkomst is voor tenminste 3 jaar verlengd.</p> <p>De samenwerkingsovereenkomst wordt uitgebreid naar andere onderdelen van het Commanderie College.</p> <p>Alle leerlingen van het Commanderie College VMBO zijn of worden gedurende de beleidsperiode lid van de bibliotheek.</p> <p>Uit onderzoek blijkt dat de samenwerking positief beoordeeld wordt.</p> <p>Uit onderzoek blijkt dat de samenwerking positief bijdraagt aan het leesklimaat en de ontwikkeling van de mediavaardigheden.</p>

Dienstverlening algemeen en gericht op volwassenen

Dienstverlening bibliotheek DLB	Toelichting dienstverlening	Ontwikkeling periode t/m 2021
<p>De bibliotheekvestigingen van bibliotheek De Lage Beemden bedienen klanten van 0 tot 100+. Zij vormen het fysieke hart van de organisatie. De vestingen hebben ruime openingstijden en zijn deels bemand (bibliotheekmedewerker) en deels onbemand open. De bibliotheekmedewerker ondersteunt bij alle voorkomende lees- en informatievragen of weet goed te verwijzen. Leden maken gebruik van de zelfbediening. Vrijwilligers ondersteunen de bibliotheekmedewerker door boeken op te ruimen en de bibliotheek netjes te houden.</p> <p>www.bibliotheeklagebeemden.nl</p> 	<p>Collectie boeken en materialen gericht op iedere inwoner in het werkgebied. De collectie bevat zowel fictie als non-fictie materialen en wordt op aantrekkelijke wijze gepresenteerd in de vestigingen.</p> <p>Doelgroep-collectie boeken en materialen aansluitend bij de behoefte van specifieke doelgroepen. Bijvoorbeeld ouderen, laaggeletterden (passend lezen), nieuwkomers (taal leren) kinderen die moeite hebben met lezen. (makkelijk lezen plein)</p> <p>Publiekscomputers zijn vrij toegankelijk, ook voor niet-leden. De computers beschikken over office, internet en de catalogus van de bibliotheek. Iedere bibliotheek heeft printmogelijkheden. (betaald)</p> <p>In iedere MFA is een leestafel. Deze is vrij toegankelijk, ook voor niet-leden. Er liggen kranten en tijdschriften om te lezen. De tafel heeft ook een ontmoetingsfunctie.</p>	<p>De collectie sluit goed aan bij de behoefte van de lezers en leden.</p> <p>De doelgroep-collectie sluit goed aan bij de behoefte van lezers en leden en de begeleiders van de doelgroepen. (bijv. taalvrijwilligers)</p> <p>De beschikbaarheid van digitale tools (tablets, 3-D printers) neemt toe. (FAB-lab) Dit vanuit de informatie dienstverlening voor kennismaking en uitproberen van deze tools.</p> <p>Het aantal leden 0 tot 100+-jaar blijft stabiel. Het aantal jeugdleden neemt toe. Het aantal volwassenleden daalt maximaal 5% per jaar. (landelijk tendens = - 5 tot - 10%)</p> <p>De uitleencijfers zijn stabiel (schoolbibliotheeken en vestigingen samen).</p>
<p>Landelijke campagnes voor volwassenen stimuleren het leesplezier, de ontwikkeling van de leesvaardigheid, brengt mensen bij elkaar (vaak in de bibliotheek) en zijn bovenal leuk! Bibliotheek De Lage Beemden organiseert activiteiten passend bij de thema's en aansluitend bij de behoefte en wensen van de deelnemers. (leden en niet-leden)</p> 	<p>De landelijke campagnes waarvoor ieder jaar activiteiten georganiseerd worden:</p> <p><i>Poëzieweek</i> <i>Boekenweek</i> <i>Spannende Boekenweken</i></p> <p>Lokale/regionale activiteiten: <i>Avond van de Poëzie (Boekel)</i> <i>Gimmers Dikteej</i> <i>Literair Café Alleman</i> <i>Boekenmarkten (verkoop)</i></p> <p>Faciliteren van leesclubs</p>	<p>Uitbreiding met (max.) twee landelijke campagnes per jaar. Te kiezen per jaar en vastgelegd in het jaarplan.</p> <p>Uitbreiding van activiteiten door samenwerking met culturele en maatschappelijke partners in MFA's.</p> <p>Lokale dienstverlening Uitbreiden lokale culturele samenwerking op basis van lokaal gemeentelijk beleid. Cultuur Gemert-Bakel Ouderen Boekel (start 2017) Cultuur Boekel. Nieuwe initiatieven die gedurende de beleidsperiode ontstaan.</p>
<p>KennisMakers is een concept waarbij de bibliotheek een podium en publiek biedt aan mensen uit de lokale omgeving om hun kennis, informatie of passie te delen. (via Connectie naar Collectie, waarbij de menselijke kennis onderdeel wordt van de collectie)</p>	<p>De kennis van mensen uit de lokale/regionale omgeving wordt onderdeel gemaakt van de collectie van de bibliotheek. Dit vanuit het principe dat de bibliotheek niet alle informatie in media kan bezitten maar wel een plek is om de kennis van mensen te ontsluiten en delen.</p>	<p>KennisMakers is een nieuwe dienstverlening voor bibliotheek De Lage Beemden (pilot in 2017). Ambitie is inbedding in het beleid in de periode 2018 – 2021.</p> <p>De KennisMakers bijeenkomsten zijn goed bezocht en worden gewaardeerd.</p>

Dienstverlening bibliotheek DLB	Toelichting dienstverlening	Ontwikkeling periode t/m 2021
<p>Het Taalhuis is een laagdrempelige toegang voor alle vragen over en ontwikkeling van beter leren lezen en schrijven, digitale vaardigheden en rekenen. De doelgroepen zijn laaggeletterden, professionals en vrijwilligers.</p> <p>Het Taalhuis is een netwerk dat de vragen en de antwoorden aan elkaar verbindt. In het Taalhuis wordt samengewerkt met gemeenten, maatschappelijke organisaties en opleiders. (formeel en non-formeel)</p> <p>Het gemeentelijk beleid wat betreft de aanpak en ontwikkeling van basisvaardigheden is leidend in de uitvoering.</p> <p>Het Taalhuis is niet één fysieke plek. Het is aanwezig bij alle partners en daar waar de doelgroepen te vinden zijn. www.taalhuis.nl</p> <div data-bbox="231 1108 438 1187" style="display: flex; justify-content: space-around; align-items: center;">   </div>	<p>De taken en (gedeelde) verantwoordelijkheden van <i>bibliotheek De Lage Beemden</i> in het Taalhuis:</p> <p>is actief in het herkennen en doorverwijzen van laaggeletterden naar het Taalhuis</p> <p>is actief in het doorverwijzen van vrijwilligers en professionals naar het Taalhuis</p> <p>is actief in het toeleiden van andere organisaties en bedrijven naar de workshop Herkennen en Doorverwijzen</p> <p>is op de hoogte van het opleidings- en ondersteuningsaanbod voor laaggeletterden; verwijst voor meer informatie naar het Taalhuis</p> <p>is op de hoogte van en actief in het geven van informatie over het aanbod van de bibliotheek; maakt laaggeletterden, vrijwilligers en professionals bijvoorbeeld wegwijs in het gebruik van de diverse lees-, leer- en oefenmaterialen</p> <p>faciliteert waar mogelijk ruimte, computers en andere benodigdheden ten behoeve van het Taalhuis</p> <p>ondersteunt mede de promotie en communicatie ten behoeve van het Taalhuis</p> <p>stelt collectie – boeken en andere materialen – ter beschikking voor zowel laaggeletterden als vrijwilligers en professionals</p> <p>organiseert en/of faciliteert ontmoeting, kennisdeling en verbinding voor laaggeletterden, vrijwilligers of professionals, bijvoorbeeld in de vorm van Taal cafés</p> <p>organiseert cursussen en spreekuren op het gebied van digitale basisvaardigheden.</p>	<p>Structurele borging in gemeentelijk beleid op inhoud en financieel.</p> <p>Meerjaren convenant per gemeente wordt jaarlijks vertaald naar een lokaal actieplan met concrete doelstellingen en begroting.</p> <p>Jaarlijks worden WEB-middelen aangevraagd. Toegekende WEB-middelen maken onderdeel uit van de begroting en dekken tenminste 50% van de educatieve kosten.</p> <p>Ontwikkeling van het Taalhuis naar 'het huis van ontwikkeling' voor alle basisvaardigheden van de schijf van 5.</p> <p>Tevreden samenwerkingspartners (lokale en regionale convenanten) in de aanpak van laaggeletterdheid.</p>

Bijlage 3: Maatschappelijk belang en effect van BoekStart, dBoS en Taalhuis

BoekStart

BoekStart richt zich op de taal- en spraakontwikkeling van kinderen van 0 tot 4 jaar. Het loont om al met een baby boekjes te ontdekken. Het stimuleert de taal- en spraakontwikkeling en het verhoogt de concentratie, blijkt uit onderzoek. Allemaal zaken waar een baby een leven lang plezier van heeft.

Voorlezen:

- Is een warm moment samen
- Geeft baby's informatie over de wereld om hen heen
- Oefent de luistervaardigheid en het concentratievermogen
- Prikkelde de fantasie en het sociaal-emotionele vaardigheden
- Stimuleert de taal- en spraakontwikkeling

Meer voorlezen, beter in taal

Bron: [Brochure Kunst van Lezen en BoekStart](#)

Om taal te leren zijn jonge kinderen afhankelijk van wat zij om zich heen horen. Zij kunnen nog niet zelf lezen, dus alle taal die zij leren is taal die via de oren binnenkomt. Voor een voorspoedige taalontwikkeling is het dus nodig dat jonge kinderen veel taal horen. Bij de meeste jonge kinderen wordt de talige omgeving gevormd door de taal die gebruikt wordt in het gezin en de opvangsituatie. **Een van de meest effectieve manieren waarmee ouders en mensen in de opvang de taalontwikkeling van kinderen kunnen bevorderen is voorlezen.**

Hoeveel woorden horen kinderen per uur:

On-, of laaggeschoolde ouders:	615
Redelijk opgeleide ouders:	1.251
Hoogopgeleide ouders:	2.153

Effect tussen laag en hoog is een kloof van **30 miljoen woorden.**

In de brochure staat onder andere:

*“In een overzichtsartikel van de Nederlandse onderzoekster Elisabeth Duursma wordt onderzoek naar de effecten van voorlezen samengevat. Uit talloze studies blijkt dat voorlezen aan jonge kinderen een **positief effect heeft op de ontwikkeling van kennis en vaardigheden** die invloed hebben op het latere leren op school:*

- *Ontluikende geletterdheid (o.a. herkennen van letters, hanteren van een boek, zinsstructuren)*
- *Fonologisch bewustzijn (herkennen en manipuleren van de klanken in taal)*
- *Alfabetische kennis*
- *Woordenschat*
- *Mondelinge taalontwikkeling*
- *Verhaalbegrip*
- *Leren lezen*
- *Zelfvertrouwen*
- *Kennis van de wereld*
- *Plezier in (voor)lezen*

*Tevens blijkt uit diverse onderzoeken dat **deze effecten tot ver in de basisschool voortduren**”.*

Vroeg beginnen loont.

(Bron: [Onderzoek: BoekStart maakt baby's slimmer](#). Heleen van den Berg en Adriana G. Bus, 2015)

Veel ouders stellen het voorlezen uit totdat hun kind twee of drie jaar is. Dit vanuit de aanname dat voorlezen aan baby's nog niets toevoegt. Uit onderzoek blijkt dat deze aanname onjuist is. Er zijn bewezen hogere scores

op taal bij kinderen die door hun ouders al voor hun achtste maand voorlezen. Dit effect is al merkbaar bij 15 maanden en is zelf nog sterker bij 22 maanden. Daarom richt BoekStart zich op ouders van kinderen vanaf 3 maanden oud. Het effect van BoekStart voor baby's die veel huilen en snel geïrriteerd zijn (temperamentvolle baby's) is het effect van voorlezen het grootst. Dit terwijl hun ouders het voorlezen vanwege dit temperament vaak uitstellen. Het loont de ouders via BoekStart op dit positieve effect te wijzen.

Een aantal quote's uit bovengenoemd onderzoek:

“Wanneer ouders gehoor geven aan de oproep van BoekStart om een vroege start te maken met voorlezen, gaan hun kinderen meer vooruit in taal”.

“Een ander opmerkelijk resultaat is dat BoekStart er aan bijdraagt dat het leervermogen van een deel van de kinderen beter benut wordt”.

“Een vroege start met voorlezen stimuleert de taal en zorgt ervoor dat kinderen steeds meer plezier krijgen in voorlezen”.

“Onze resultaten tonen ook aan dat ouders van kinderen met een moeilijk temperament op zoek gaan naar handreikingen die een positieve wending kunnen geven aan de interacties met hun temperamentvolle baby”.

“In de groep moeilijke baby's die doorgaans zonder BoekStart heel weinig wordt voorgelezen, is het effect van voorlezen het grootst. Deze groep BoekStartbaby's scoort zelfs een halve standaarddeviatie hoger op de woordenlijst dan een even grote groep moeilijke baby's die niet meedoet met BoekStart. Zowel op 15 als 22 maanden kon een effect van deze omvang worden aangetoond”.

“Dit geeft aan dat 70 tot 80% van de moeilijke kinderen in de BoekStart-groep meer vooruitgaat in taal dan een vergelijkbare groep zonder BoekStart”.

Bieb heeft de sleutel tot geletterdheid [Artikel Trouw 9 mei 2017](#)

(Bron: Kees Broekhof in Trouw op 9 mei 2017)

Kees Broekhof houdt in dit artikel een pleidooi voor de preventieve aanpak van laaggeletterdheid (naast de curatieve aanpak) door inzet van de bibliotheek. Quotes uit het artikel:

“In een preventieve aanpak van laaggeletterdheid staat leesmotivatie centraal. De gedachte hierachter is dat een solide basis voor geletterdheid niet alleen bestaat uit kunnen lezen, maar ook uit willen lezen. Want wie kan lezen en wil lezen, gaat steeds beter lezen, zoals de Leidse onderzoekers Suzanne Mol en Adriana Bus hebben aangetoond. Wie veel leest in zijn vrije tijd, scoort hoger op allerlei toetsen voor lees- en taalvaardigheid. Dat betekent - en hier gaat het om - dat leesmotivatie op langere termijn de terugval in leesvaardigheid kan voorkomen”.

“Een groot voordeel is dat de programma's Boekstart en dBoS in principe honderd procent bereik kunnen hebben, omdat ze worden uitgevoerd via instellingen die door alle kinderen worden bezocht”.

De Bibliotheek op School (dBOS)

De **Bibliotheek op School** is een samenwerkingsverband tussen school en bibliotheek. De school is verantwoordelijk voor het leren lezen en technisch lezen. De bibliotheek draagt bij aan het stimuleren van het leesplezier en de ontwikkeling van mediavaardigheden. Deze samenwerking zorgt voor verhoging van het leesniveau, begrijpend lezen en het leesplezier. Daarmee heeft het ook een sterk preventieve werking tegen laaggeletterdheid op lange termijn.

Leesbevordering is een onderdeel van het taalbeleid. De school stelt samen met de bibliotheek een leesplan op, dat in het taalbeleid wordt opgenomen. Het leesplan beschrijft de **doelen** op het gebied van **leesplezier** en de manier waarop het team hieraan werkt. Het plan heeft betrekking op **materialen** (bijvoorbeeld collecties in de school, digitaal lenen), **deskundigheid** (professionalisering van leerkrachten, opleiden van een leescoördinator), **werkafspraken** (hoe ziet de dagelijkse leescultuur eruit) en **monitoring** van het beleid (gebruik van de Monitor de Bibliotheek op school).

Meer lezen, beter in taal . De bibliotheek op school

Bron: Factsheet: Feiten en cijfers als basis voor strategische samenwerking Kees Broekhof, 2014.

Uit de factsheet: Wat doet lezen met de taalontwikkeling van kinderen? Wetenschappelijk onderzoek laat het volgende zien:

- Kinderen die veel lezen scoren hoger op de Cito-toetsen taal, wiskunde en studievoordigheden. (Kortlever & Lemmens, 2011).
- Kinderen die veel lezen zijn beter in begrijpend lezen, spelling, grammatica en schrijven (Bus & Mol, 2011).
- Kinderen die veel lezen, kennen meer woorden. Wie iedere dag een kwartier in een boek leest, kan 1.000 nieuwe woorden per jaar leren (Bus & Mol, 2011; Nagy e.a., 1987). Dat is evenveel als het aantal woorden dat kinderen leren door woordenschatinstructie op school.
- Kinderen van ouders die zelf lezen en die met hun kind praten over boeken komen verder in het onderwijs (Notten, 2011).

Andere onderzoeksresultaten over het belang en de effecten van dBOS:

“De leesvaardigheid van leerlingen op BOS-scholen is gemiddeld hoger dan de leesvaardigheid van leerlingen op scholen zonder BOS”. Bron: Nielen, T. M. J., & Bus, A. G. (2013). Ontwikkeling van de leesattitude op de basisschool en de rol van sekse, leesniveau, de leescultuur thuis en kenmerken van de schoolbibliotheek.

“Uit de monitor blijkt, dat de leesconsulent leerkrachten enthousiast maken om het lezen meer te promoten. Dit vertaalt zich naar meer betrokken ouders en enthousiastere lezers”. Bron: Rapportage monitor 2015 en 2016.

“Niemand wordt laaggeletterd geboren. De meeste laaggeletterden hebben als kind leren lezen en schrijven. Ze zijn laaggeletterd geworden, omdat ze na hun schooltijd het lezen en schrijven niet hebben onderhouden. Ze houden niet van lezen en in hun werk hoeven ze dat nauwelijks te doen”. Bron: Kees Broekhof, Sardes Trouw dinsdag 9 mei

“Een goede leesvaardigheid is de basis voor leren”. Bron: Brochure “overal de bibliotheek op school” 2017 Kunst van lezen

“Leesprestaties dragen bij aan de economische groei”. Bron: Coulombe, Tremblay & Marchand, 2004; Buisman, Allen Fouarge, Houtkoop & Van der Velden 2013

“Ook kinderen met een niet-westerse achtergrond lijken te profiteren van het programma de Bibliotheek op school. Zij gaan lezen belangrijker vinden en boeken een grotere vooruitgang op hun woordenschat dan kinderen op een vergelijkbare school zonder dBOS”. Bron: [Kleijnen, 2016](#)).

“Middelbare scholieren die vroeger weinig hebben gelezen met hun ouders en weinig zijn voorgelezen zijn tot een half jaar minder ver in hun leesonderwijs dan hun medescholieren die een betere leesopvoeding hebben genoten”. Bron: Brochure, Meer lezen, beter in taal

Media-, en informatievaardigheden

De dBoS richt zich naast het leesplezier en de leesvaardigheden ook op de ontwikkeling van de mediawijsheid, media- en informatievaardigheden. Deze vaardigheden moeten in voldoende mate ontwikkeld zijn om in de huidige maatschappij goed te kunnen functioneren en participeren. Uit de jaarlijkse bibliotheekmonitor worden ook conclusies getrokken ter verbetering van deze vaardigheden. De uitkomsten van de monitor die in het schooljaar 2015 – 2016 is afgenomen zijn door Kees Broekhof samengevat. Bron: [Informatievaardigheden van basisschoolleerlingen](#) (december 2016) Hierin zijn de volgende conclusies opgenomen:

- *Leerlingen hebben behoefte aan ondersteuning bij de ontwikkeling van informatievaardigheden. Zij geven dit zelf aan en het blijkt ook uit de antwoorden die zij geven op vragen over specifieke vaardigheden. Groep 5 en 6 hebben meer ondersteuning nodig dan groep 7 en 8.*
- *Leerlingen bekommeren zich relatief weinig om de voorbereiding op het zoekproces en om de kwaliteit van de informatie die zij vinden. Dit geldt voor alle groepen in de monitor, maar sterker voor groep 5 en 6.*
- *Een ruime meerderheid van de leerkrachten maakt voor het aanleren van vaardigheden gebruik van de didactiek van ‘modellen’ (hardop denkend voordoen), gevolgd door begeleid inoefenen en zelfstandig (al dan niet in tweetallen) uitvoeren. Dit is een effectieve aanpak om vaardigheden aan te leren.*
- *Veel leerkrachten besteden in hun lessen wel aandacht aan de voorbereiding op de zoekopdracht, maar dit resulteert er niet in dat leerlingen zich standaard goed voorbereiden. Er is meer expliciete aandacht nodig voor dit aspect, met gebruikmaking van de hierboven beschreven didactiek.*
- *Leerkrachten besteden in hun instructie niet standaard aandacht aan de kwaliteit van de informatie. Dit is terug te zien in de antwoorden van de leerlingen, waaruit blijkt dat ook zij weinig letten op de kwaliteit van informatie. Ook de bruikbaarheid van informatie krijgt nog te weinig aandacht in de instructie. Leerkrachten zouden dit onderwerp intensiever moeten aanpakken, met de eerder genoemde didactiek.*
- *Reflectie op het zoekproces als vast onderdeel van dat proces is noodzakelijk om flinke stappen te zetten in de ontwikkeling van informatievaardigheden. Dit aspect komt in de werkwijze van de leerkrachten nog te weinig aan de orde.*
- *De didactische ondersteuning die leerkrachten bieden is niet goed afgestemd op de behoeften van de leerlingen. Groep 5 en 6 hebben de meeste ondersteuning nodig, maar krijgen evenveel of minder ondersteuning dan de hogere groepen.*

Taalhuis (curatieve aanpak laaggeletterdheid)

Een **Taalhuis** is een herkenbare, fysieke plek waar volwassenen beter kunnen leren lezen, schrijven, rekenen en omgaan met de computer. Burgers kunnen relevante cursussen volgen of zo nodig worden doorverwezen naar andere instellingen. Een Taalhuis wordt opgezet en onderhouden door lokale partners, samen met professionals en vrijwilligers.

Taalhuizen zijn lokale samenwerkingsverbanden. Vaak bevindt een Taalhuis zich in een bibliotheek. Maar een Taalhuis kan ook in een ziekenhuis worden opgezet of bij gemeentelijke loketten. Partners zijn bijvoorbeeld de gemeente, de bibliotheek, de roc's, private taalaanbieders, lokale vrijwilligersorganisaties en welzijnsorganisaties.

Een Taalhuis is een katalysator zijn voor lokale samenwerking in de aanpak van basisvaardigheden. Taalhuizen bieden diensten voor alle basisvaardigheden: taalvaardigheid, digitale vaardigheden en op termijn ook rekenvaardigheid.

Effecten van 'Taal voor het Leven' (aanpak laaggeletterdheid)

Bron: <https://www.lezenenschrijven.nl/nieuws/taaltrajecten-versterken-positie-laaggeletterden-op-arbeidsmarkt-en-in-same/>

Taaltrajecten versterken positie laaggeletterden op arbeidsmarkt en in samenleving

Uit een tussenevaluatie uitgevoerd door Maastricht University, in opdracht van Stichting Lezen & Schrijven, blijkt dat de ondersteuningsaanpak 'Taal voor het Leven' een positieve impact heeft op de positie van laaggeletterden in de samenleving, hun positie op de arbeidsmarkt en de mate van leesvaardigheid. Deze taaltrajecten van het programma 'Taal voor het Leven' worden sinds 2016 landelijk aangeboden en zijn gericht op alle volwassenen die zoveel moeite hebben met lezen, schrijven en rekenen dat ze niet goed kunnen functioneren in de maatschappij.

De belangrijkste resultaten op een rij:

1. Circa 45% tot 70% van de deelnemers krijgt een betere plek in de samenleving.
2. Circa 20% tot 30% van de cursisten heeft een betere positie op de arbeidsmarkt.
3. Circa 70% van de cursisten kan zijn of haar taalvaardigheden in de praktijk beter toepassen.
4. 67% van de deelnemers verbetert zijn of haar leesvaardigheid.

Positie in de samenleving verbeterd

Veel deelnemers van taaltrajecten (45% tot 70%) ervaren een versterking van hun positie in de samenleving. Ze zijn assertiever geworden, ontmoeten meer mensen en ondernemen meer. Met name de toepassing van taalvaardigheden in het dagelijks leven is onder een groot aantal deelnemers (70%) gestegen.

Tabel 1: Percentage deelnemers m.b.t. toename in sociale inclusie

	Trajecten TVHL 2016	Landelijk onderzoek 2012
Sociale inclusie		
Nationale Taalvaardigheden	70%	58%
Digitale Vaardigheden	60%	51%
Assertiviteit	59%	54%
Ontmoeten & ondernemen	51%	49%
Natuur- en sportactiviteiten	52%	49%
Afname sociaal isolement	47%	45%

Positie op de arbeidsmarkt versterkt

De tussenevaluatie toont aan dat 20% tot 30% van de deelnemers, na het afronden van het taaltraject, actiever op de arbeidsmarkt is dan voor het taaltraject. Er is een verbetering te zien van alle mogelijke posities op de arbeidsmarkt zoals: het hebben van een baan of beter functioneren in een bestaande baan, stage lopen, actiever naar werk zoeken en het hebben van een betaalde baan met begeleiding of het beter functioneren in een betaalde baan met begeleiding.

Tabel 2: Percentage deelnemers m.b.t. toename in arbeidsmarktpositie

	Trajecten TVHL 2016	Landelijk onderzoek 2012
Arbeidsmarktpositie		
Betaalde baan	19%	20%
Vrijwilligerswerk	22%	21%
Stage	12%	7%
Op zoek naar baan	32%	20%
Betaalde baan met begeleiding	23%	14%

Kosten laaggeletterdheid

Bron: Feiten en cijfers geletterdheid 2016

<https://www.lezenenschrijven.nl/nieuws/nieuwe-editie-feiten-cijfers-geletterdheid/>

In 2013 is door PwC een inschatting gemaakt van de jaarlijkse kosten van laaggeletterdheid. Het adviesbureau zegt hierover (PwC, 2013, p. 6): 'De totale jaarlijkse kosten van laaggeletterdheid in Nederland zijn erg hoog, **circa 560 miljoen euro**. Per laaggeletterde komt dit neer op gemiddeld **550 euro** per jaar. Een groot deel van deze kosten (circa 63%) wordt veroorzaakt door een verminderde productiviteit en verminderde belastinginkomsten. Een lagere productiviteit betekent op de middellange termijn een lager inkomen voor de laaggeletterde. Voor de (lokale) overheid betekent dit een **verlies van circa 140 euro per laaggeletterde**, oftewel rond de 140 miljoen euro aan belastingen die niet kunnen worden geïnd. Hier komen de uitkeringskosten voor werkloze laaggeletterden nog bij. Deze kosten worden geschat op 75 miljoen euro per jaar (of **75 euro per laaggeletterde persoon**, dat wil zeggen 14.400 euro per uitkeringsontvanger).' De bestrijding van laaggeletterdheid verlaagt in potentie dus enorm veel maatschappelijke kosten.

In 2014 heeft PwC samen met Maastricht University het rendement van taaltrajecten van Taal voor het Leven berekend. **Uit de kosten-batenanalyse blijkt dat elke euro aan investeringen 1,79 euro oplevert**. Het rendement bestaat voor circa **70% uit een stijging van de arbeidsproductiviteit** en voor circa **30% uit een daling van de kosten van de gezondheidszorg**.

Opbrengsten van investeringen (Figuur volgende pagina)

In de figuur op de volgende pagina staan de opbrengsten van de investeringen in de aanpak van laaggeletterdheid in één oogopslag samengevat.

Bron: Feiten en cijfers geletterdheid 2016

<https://www.lezenenschrijven.nl/nieuws/nieuwe-editie-feiten-cijfers-geletterdheid/>

1. IN EÉN OOGOPSLAG

OPBRENGSTEN VAN INVESTERINGEN



Thema	Onderzoekresultaten
1. TAALBEHEERSING Deelnemers aan taaltrajecten leidt tot een betere taalbeheersing. Een meerderheid van de deelnemers vertekende de lees-, schrijf-, spreek- en luistervaardigheden.	<ul style="list-style-type: none"> > <u>Nederland:</u> 71% van de deelnemers heeft een betere taalbeheersing na een taaltraject van Taal voor het Leven. > <u>Verenigde Staten:</u> deelnemers hebben na taalscholing een betere taalbeheersing en gaan meer taal gebruiken. > <u>Nieuw-Zeeland:</u> 40 tot 55% van de autochtonen heeft een betere taalbeheersing ten opzichte van 90% van de allochtonen.
2. WELZIJN Een betere taalbeheersing zorgt ervoor dat mensen zelfredzamer, sociaal actiever en gelukkiger zijn. Een aanzienlijk deel van de deelnemers aan taaltrajecten krijgt een betere plek in de samenleving: hun welzijn verbetert significant.	<ul style="list-style-type: none"> > <u>Nederland:</u> 50 tot 65% van de deelnemers heeft een betere plek in de samenleving. Hun nationale taalvaardigheden zijn bijvoorbeeld toegenomen, of hun digitale vaardigheden, assertiviteit, ondernemerschap, of hun sociale isolerment is bijvoorbeeld afgenomen (sociale inclusie). > <u>Australië:</u> deelnemers hebben meer zelfvertrouwen en maken een grotere persoonlijke groei door.
3. GEZONDHEID De gezondheidssituatie van geletterde mensen is beter dan die van laaggeletterden. Geletterde mensen hebben beter ontwikkelde gezondheidsvaardigheden en ervaren minder gezondheidsproblemen.	<ul style="list-style-type: none"> > <u>Nederland:</u> <ul style="list-style-type: none"> • Het rendement van een taalcursus blijkt uit een vermindering van de maatschappelijke zorgkosten per deelnemer van 359 euro en een stijging van de individuele gezondheidswinst ter waarde van 1.501 euro per deelnemer. • Deelnemers aan taaltrajecten hebben een betere fysieke (39%) en psychische (53%) gezondheid. • Laaggeletterden zijn vaak laagopgeleid. > <u>Australië:</u> laaggeletterden lopen een verhoogd risico op ziekenhuisopnames en depressie > <u>Verenigde Staten:</u> taalinterventie leidt tot afname van depressies.

Thema	Onderzoekresultaten
4. OPVOEDING EN TAALVERWERVING Aandacht voor lezen en schrijven op jonge leeftijd zorgt voor een lagere kans op laaggeletterdheid op latere leeftijd.	<ul style="list-style-type: none"> > <u>Nederland:</u> <ul style="list-style-type: none"> • Bijna 14% van alle kinderen in Nederland loopt het risico om op latere leeftijd onder de noemer 'laaggeletterd' te vallen. Een van de redenen is het lage taalniveau van hun ouders, maar ook het lage taalniveau van leid(st)ers in de VVE (voor- en vroegschoolse educatie) speelt een rol. • Bijna 86% van de grotere gemeenten (537) heeft voldoende zicht op het aanbod voorschoolse educatie en op de mate waarin hun doelgroep er gebruik van maakt. • In 70% van de gemeenten zijn er resultaat gesprekken gemaakt. In elf gemeenten is nog verbetering nodig. • Na deelname aan Taal voor Thuis heeft 40 tot 60% van de ouders een betere mate van ouderbetrokkenheid. > <u>Verenigd Koninkrijk:</u> Na taalinterventie geeft 84% van de ouders aan dat de communicatie bij hun kinderen verbetert. 83% is meer vertrouwd met boeken en 80% is zich bewust van het belang om met hun kinderen over verschillende inthresses te praten.
5. ARBEIDSMARKT EN INVESTERINGOPLEIDING Versterken in vermindering van laaggeletterdheid leidt tot een betere economische situatie, waaronder een betere arbeidsmarktpositie en beter functioneren van werknemers.	<ul style="list-style-type: none"> > <u>Nederland:</u> <ul style="list-style-type: none"> • Taalscholing leidt voor 20 tot 35% van de deelnemers tot een betere arbeidsmarktpositie. • Taalscholing zorgt voor doorstroming naar andere soorten van educatie. > <u>Schotland:</u> 60% van de deelnemers krijgt betere carrièreperspectieven. > <u>Nieuw-Zeeland:</u> De meeste deelnemers hebben betere werknemersvaardigheden en hun vertrouwen in en tevredenheid over hun baan is toegenomen.
6. KOSTEN-EFFECTIVITEIT De opbrengsten van de aanpak van laaggeletterdheid zijn hoger dan de kosten en levert het individu ende samenleving veel op.	<ul style="list-style-type: none"> > <u>Nederland:</u> Van iedere geïnvesteerde euro in taalscholing via het programma Taal voor het Leven is het effectieve rendement 1,79 euro (dus 79%) van de investering. Investeren in taalscholing loont. • De baten per deelnemer bedragen 3.025 euro en worden veroorzaakt door een stijging van de arbeidsproduktiviteit en een daling van de gezondheidskosten. • De kosten per deelnemer bedragen 1.690 euro. Daarvan zijn de directe kosten van de taalscholing 660 euro en de indirecte kosten (tijdsinvestering van vrijwilligers) 1.030 euro.

Bijlage 4: Uitwerking begroting per gemeente en totaal bibliotheek De Lage Beemden.
(exploitatie 2016, begroting 2017 en aanvraag 2018)

	Gemeente Gemert-Bakel			Gemeente Boekel			Gemeente Laarbeek			totaal De Lage Beemden		
	exploitatie 2016	begroting 2017	aanvraag 2018	exploitatie 2016	begroting 2017	aanvraag 2018	exploitatie 2016	begroting 2017	aanvraag 2018	exploitatie 2016	begroting 2017	aanvraag 2018
BATEN												
Exploitatiesubsidie	389.637	387.637	430.185	177.500	176.642	204.637	309.681	310.849	349.698	876.818	875.128	984.520
Doelsubsidies	13.343	-	11.189	2.092	-	6.213	8.338	-	9.582	23.773	-	26.984
Vrijval reserves	2.592	2.592	3.469	980	980	6.486	11.646	9.131	10.043	15.218	12.703	19.998
Gebruikersinkomsten (80)	58.110	55.911	57.888	20.004	19.332	20.016	43.323	41.407	42.872	121.437	116.650	120.775
Specifieke dienstverlening (82)	18.678	25.024	26.025	5.970	6.867	6.278	10.003	12.419	10.685	34.651	44.310	42.988
Diverse baten (85)	4.996	4.793	466	1.634	1.657	75	3.540	3.550	160	10.170	10.000	700
	487.356	475.957	529.221	208.180	205.478	243.704	386.531	377.356	423.039	1.082.067	1.058.791	1.195.965
LASTEN												
Bestuur en organisatie (40)	10.808	18.005	12.538	4.466	4.964	4.301	9.268	10.631	9.212	24.542	33.600	26.050
Huisvesting (41)	54.263	52.243	55.491	39.840	35.790	39.172	43.436	47.557	41.614	137.540	135.590	136.277
Personeel (42)	223.625	218.454	273.995	98.240	97.907	125.354	187.337	181.133	229.199	509.201	497.494	628.548
Administratie (43)	31.496	33.479	31.128	13.585	11.931	13.584	24.334	25.566	24.113	69.415	70.976	68.825
Transport (44)	-	-	-	-	-	-	-	-	-	-	-	-
Automatisering (45)	53.720	42.626	46.902	18.030	17.368	17.601	51.227	37.665	41.091	122.978	97.659	105.594
Collectie en media (46)	79.672	82.339	80.243	30.143	28.520	29.566	54.673	56.866	53.641	164.487	167.725	163.450
Specifieke kosten (47)	23.641	28.811	24.891	6.280	8.999	6.465	12.396	17.939	12.216	42.317	55.749	43.572
Overige kosten (48)	144	-	4.034	65	-	7.661	0	-	11.954	192	-	23.649
	477.369	475.957	529.221	210.649	205.479	243.705	382.671	377.356	423.039	1.070.671	1.058.793	1.195.965
SALDO VAN BATEN EN LASTEN	9.988	0	0	-2.469	0	0	3.860	0	0	11.396	0	0