

Evaluatie nachtsluiting Waalstranden 2025

17 maart 2026

Aanleiding

In 2020 en 2021 was er een toename van overlast en veiligheidsincidenten op de Waalstranden waarneembaar. Deze trend bereikte in het voorjaar van 2021 een hoogtepunt. Dit leidde in juli 2021 tot het besluit om de Waalstranden in de late avond en nacht te sluiten voor onbevoegde bezoekers. Er waren onder andere meldingen van illegale feesten, drugsoverlast, geluidsoverlast, wildplassen en -defecatie, zwerfafval, bedreigingen en veiligheidsincidenten. De veiligheid van zowel bezoekers als hulpdiensten stond hierdoor onder druk, wat het nemen van maatregelen noodzakelijk maakte. De nachtsluiting is een van de stappen in een breder pakket van maatregelen gericht op het herstellen van de veiligheid en rust en het voorkomen van toekomstige problemen op verschillende locaties. De evaluaties van de avond- en nachtsluiting Waalstranden in 2021, 2022, 2023 en 2024 toonden aan dat de genomen maatregelen hebben bijgedragen aan de afname van overlast en incidenten.

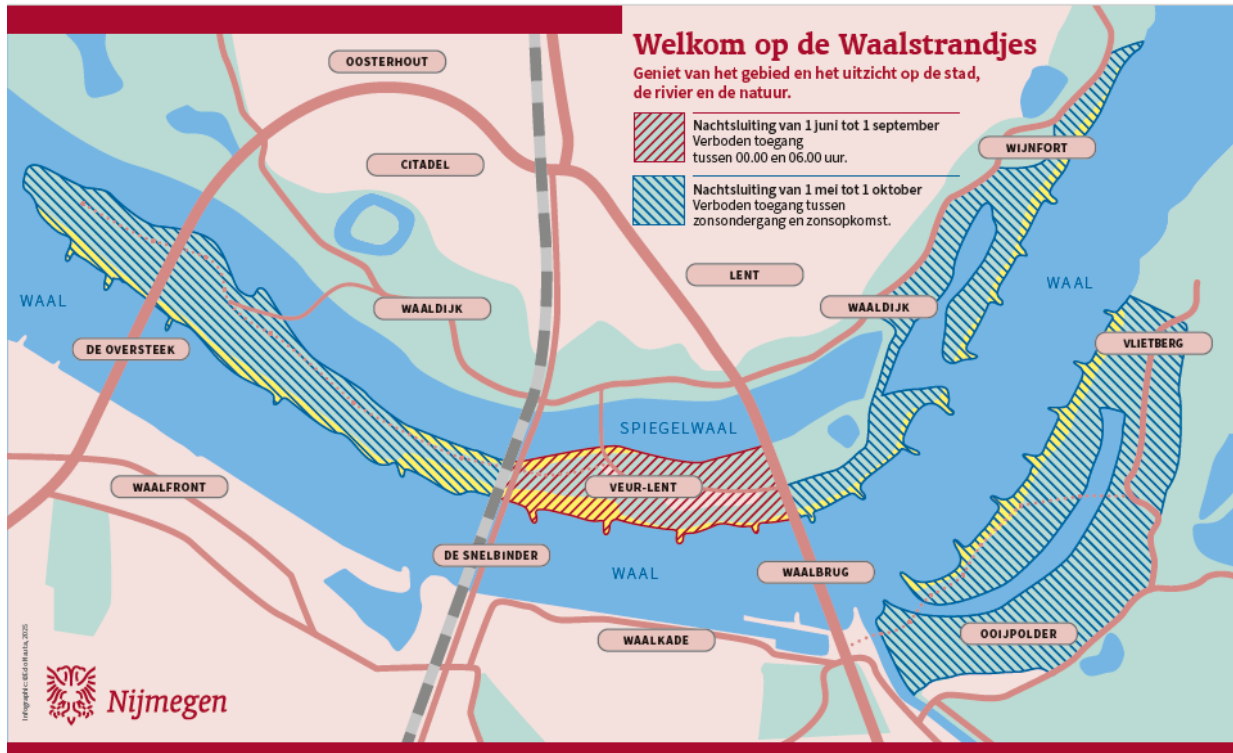
Nachtsluiting in 2025

In 2025 besloot het College naar aanleiding van de positieve uitkomst van de evaluatie van het jaar ervoor opnieuw een nachtsluiting in te stellen. In 2025 werd een verschil gemaakt tussen de Natura 2000-gebieden in de Ooijse Schependom en op Veur-Lent en het gebied op Veur-Lent tussen de Spoorbrug en de Waalbrug.

De nachtsluiting gold in 2025 als volgt (zie afbeelding 1):

- In alle Natura 2000-gebieden in de Ooijse Schependom en op Veur-Lent tussen zonsondergang en zonsopkomst van 1 mei tot 1 oktober 2025;
- Op Veur-Lent tussen de Spoorbrug en de Waalbrug tussen 00.00 en 06.00 uur van 1 juni tot 1 september 2025.

De tijden van de nachtsluiting zijn hetzelfde als in 2023 en 2024. De periode is voor het gebied tussen de Spoorbrug en de Waalbrug beperkt tot 1 juni tot 1 september om zo min mogelijk af te doen aan de recreatieve functie van de Waalstranden.



Afbeelding 1: weergave gebieden en tijden nachtsluiting

Leeswijzer evaluatie

In deze evaluatie wordt teruggeblikt op het afgelopen jaar (2025) en wordt gekeken naar de effectiviteit van de nachtsluiting. In deze evaluatie is input meegenomen van de wijkregisseur en de gebiedsregisseur, politie, toezicht en handhaving, Dar en bewoners.

Naast de nachtsluiting staan we ook stil bij de brede aanpak in de gebieden. In deze evaluatie wordt ook kort ingegaan op relevante toekomstige ontwikkelingen die van invloed kunnen zijn op het gebruik van de Waalstranden, zoals Hoge Bongerd en Stadspark Veur-Lent. Tot slot worden op basis van de evaluatie conclusies getrokken en aanbevelingen weergegeven. De evaluatie is als volgt opgebouwd:

1. Doelstelling aanpak
2. Analyse per gebied
3. Politie- en gemeentecijfers
4. Beeld zwerfafval en vervuiling
5. Relevante ontwikkelingen
6. Conclusie

1. Doelstelling aanpak

Aan het begin van de aanpak, in 2021, zijn doelstellingen geformuleerd. Deze zijn nog steeds leidend in de huidige aanpak en luiden als volgt:

1. Rust en veiligheid creëren in de gebieden in de nachtelijke uren:
 - a. Veilige en verantwoorde inzet van de hulpdiensten;
 - b. Tegengaan/verminderen vervuiling van de locaties;
 - c. Rust en veiligheid voor omwonenden en recreanten.

2. Een handhavingskader (Verboden toegang, artikel 461 Wetboek van Strafrecht) voor politie en toezicht & handhaving om te kunnen optreden tegen ernstige overlast.
Toelichting: Het verbod om in de avonden op de Waalstranden te komen is ingesteld middels een bord met een verbod als bedoeld in artikel 461 Wetboek van Strafrecht.

3. De mogelijkheid om, voor inval van de duisternis, zoveel mogelijk preventief en indien nodig repressief in te zetten.
 - a. Preventief: het tijdig aanspreken van bezoekers en wijzen op toegangsverbod vanaf 00.00 uur of na zonsondergang;
 - b. Repressief: met handhavingsgrond ingrijpen bij overlastgroepen/ illegale feesten.

2. Analyse per gebied

In deze paragraaf wordt ingegaan op het beeld per deelgebied in 2025. Er wordt onderscheid gemaakt tussen de volgende gebieden: Veur-Lent, Natura 2000-gebieden op Veur-Lent en de Ooijse Schependom. Deze analyse is gebaseerd op ervaringen van politie, toezicht en handhaving, Dar, de wijkregisseur, de gebiedsregisseur en bewoners. In het volgende hoofdstuk staan cijfers met betrekking tot meldingen bij gemeente en politie.

Veur-Lent

In de periode van 1 juni tot 1 september 2025 gold er een nachtsluiting tussen 00.00 uur en 06.00 uur op Veur-Lent tussen de Spoorbrug en de Waalbrug (zie afbeelding 1). In deze periode is wederom gebleken dat Veur-Lent een populaire locatie is voor recreanten. Op dagen met mooi weer werden de stranden op Veur-Lent druk bezocht.

Voorheen werd de nachtsluiting door politie en toezicht en handhaving voornamelijk ingezet als preventief middel. Zij maakten op drukke dagen vóór zonsondergang gezamenlijk preventieve rondes om bezoekers te wijzen op gedragsregels en de nachtsluiting. In de afgelopen jaren zijn daardoor veel recreanten geïnformeerd door politie en toezicht en handhaving over de nachtsluiting.

Uit de evaluatie van de nachtsluiting in 2024 bleek dat er nauwelijks preventieve rondes waren gemaakt door toezicht en handhaving en politie. De voornaamste reden daarvoor was de beperkte capaciteit, in het bijzonder in de zomerperiode. Dit gold met name voor de politie. Kijkend naar het (positieve) meldingsbeeld werd er toentertijd niet voor gekozen om de schaarse capaciteit in te zetten voor

preventieve rondes op de Waalstranden. Ondanks dat er in 2024 nauwelijks preventieve rondes zijn gemaakt door toezicht en handhaving en politie, hadden bewoners, politie en toezicht en handhaving de ervaring dat veel recreanten op de hoogte zijn van de nachtsluiting en dat zij zich daar ook aan houden. Er werden in het verleden dan ook geen boetes gegeven op basis van het toegangsverbod.

In 2025 is er opnieuw voor gekozen niet standaard preventieve rondes te maken, ondanks dat de intentie hiertoe wel is opgenomen in de evaluatie over 2024. Gelet op de schaarse capaciteit van politie en toezicht en handhaving en het positief ontwikkelende meldingenbeeld van de afgelopen jaren is gekozen om de Waalstranden waar mogelijk mee te nemen in reguliere surveillances. Wanneer het aangetroffen beeld daar aanleiding voor gaf, konden toezicht en handhaving in nauw contact met politie opschalen. Dit bleek in 2025 niet nodig.

In 2025 zijn er, net als in de voorgaande jaren, geen boetes gegeven op basis van het toegangsverbod. In hoofdstuk 3 worden de meldingen bij gemeente en politie uiteengezet.

In 2025 is de aanpak met gastheren en -vrouwen op de Snelbinder om het fietsparkeren tegen te gaan wederom ingezet. Zij worden alleen ingezet als het mooi weer is. Op die dagen staat de fietsstalling onder de Snelbinder vol. Als de gastheer- en vrouwen er niet staan, worden veel fietsen op de brug neergezet. Er zijn in 2025 geen doorstroom problemen geweest. Er zijn in 2025 tussen mei en oktober 16 meldingen gemaakt van overlast van fietsen.

Ondanks de afgeschaalde inzet rond het gebied, geven partners aan dat er geen excessen zijn geweest in de zomerperiode van 2025. Desondanks is er steevast door bewoners aangegeven dat er (geluids)overlast wordt ervaren van bezoekers van de stranden.

Ieder jaar vindt er een evaluatie plaats met de bewoners van Veur Lent. Zij hebben wederom verzocht om de nachtsluiting aan te houden. Zij hebben het idee dat dit noodzakelijk is om de leefbaarheid en het woongenot te behouden. Ze verzoeken om de nachtsluiting van de Waalstranden te handhaven voor de komende vijf jaar, omdat de nachtsluiting nuttig is gebleken en omdat vaststelling voor een langere periode duidelijkheid biedt en onnodige discussie voorkomt. Tevens vragen ze om blijvende, voldoende capaciteit van politie, handhaving en gastheren- en vrouwen, ook in de avond- en nachturen.

Veur-Lent (Natura 2000-gebied)

In dit gebied gold er een nachtsluiting tussen zonsondergang en zonsopkomst.

In eerdere jaren was zichtbaar dat deze stranden drukker bezocht werden dan voorheen. Waarschijnlijk omdat het op deze stranden rustiger is dan op Veur-Lent. Dit heeft toen niet geleid tot een toename van overlast in dit gebied, aldus politie en toezicht en handhaving.

In dit gebied is dezelfde aanpak gehanteerd als op Veur-Lent. In 2025 zijn er in dit gebied, net als voorgaande jaren, geen boetes gegeven op basis van het toegangsverbod. In dit deelgebied zijn de afgelopen jaren incidenteel illegale feesten georganiseerd/gehouden. De nachtsluiting gaf de politie een handhavingsgrond om deze groepen weg te sturen en zo (verdere) overlast te voorkomen. Afgelopen jaar is een keer een kleinschalig feest aangetroffen onder de Oversteek.

Ooijse Schependom

In dit Natura 2000 gebied gold er een nachtsluiting tussen zonsondergang en zonsopkomst. De stranden in dit deelgebied worden (ook) druk bezocht op mooie zomerdagen. Afgelopen jaar is in dit gebied één keer een kleinschalig feest aangetroffen op een van de stranden. Hierbij zijn 15 personen aangetroffen. Daartegen is opgetreden.

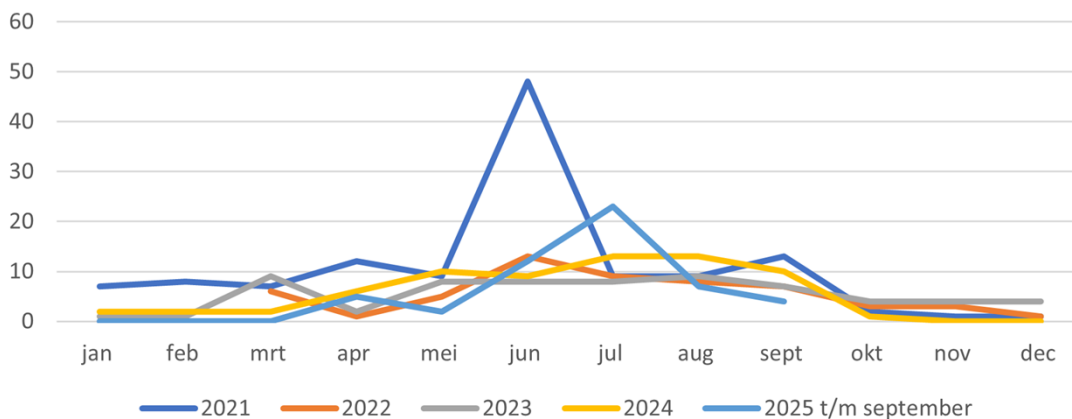
3. Politie- en gemeentecijfers

Hieronder zijn de politiecijfers en gemeentecijfers voor de periode 2021 t/m september 2025 weergegeven. Hierbij zijn de gebieden Veur-Lent, Lentse Warande en Ooijse Schependom meegenomen.

Over het algemeen ligt het aantal registraties in de maanden juni, juli en augustus hoger. Door het mooie weer in deze maanden en de vakantieperiode worden de Waalstranden druk bezocht. In juni 2021 piekt het aantal politieregistraties met bijna 50 politieregistraties. Ook het aantal overlastmeldingen via Meld & Herstel kent een piek in juni 2021.

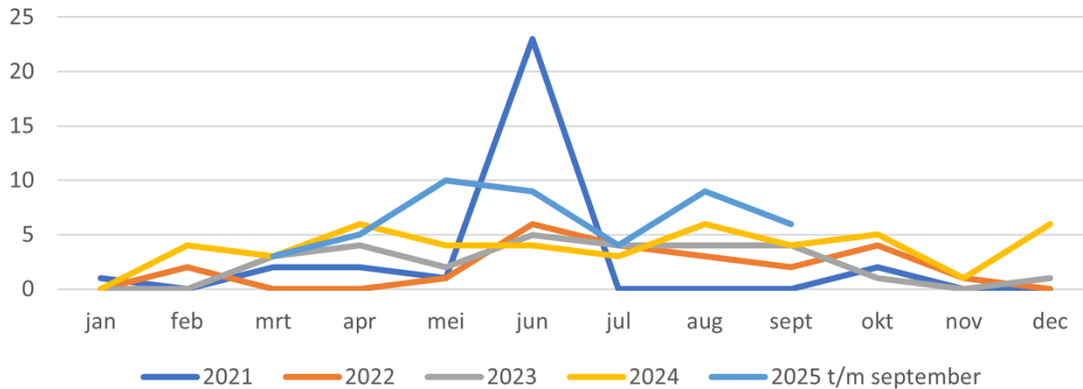
In 2025 is een tegenstrijdigheid te zien in het aantal politieregistraties en overlastmeldingen via Meld & Herstel. In juli 2025 is een lichte piek te zien in het aantal politieregistraties, met in totaal 23 registraties. Deze piek wordt voornamelijk veroorzaakt door een lichte toename van het aantal vermogensdelicten in juli 2025. Jaarlijks valt op dat in de week van de Vierdaagse het aantal vermogensdelicten hoger ligt dan in andere weken. Dat was ook in 2025 het geval. Daarentegen ligt bij Meld & Herstel het aantal overlastmeldingen in juli 2025 relatief laag ten opzichte van mei, juni en augustus 2025.

Registraties politie trend - Waalstranden



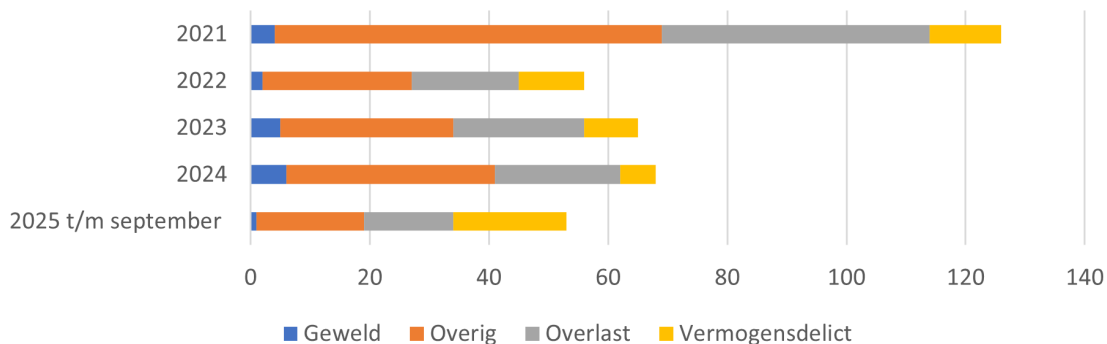
Registraties Meld & Herstel trend - Waalstranden

Overlast personen, geluidsoverlast en vandalisme



Het aantal politieregistraties is op de lange termijn gedaald, van 126 politieregistraties in 2021 naar 53 politieregistraties in 2025. Tussen 2024 en 2025 is het aantal politieregistraties verder gedaald. Net zoals in 2024, kent Veur-Lent¹ in 2025 de meeste registraties. In de periode mei tot en met september 2025 zijn er nauwelijks politieregistraties over de Ooijse Schependom en Lentse Warande. In 2025 is er vanuit de politie slechts één geweldsdelict geregistreerd op de Waalstranden. Dit incident vond plaats in de ochtend.

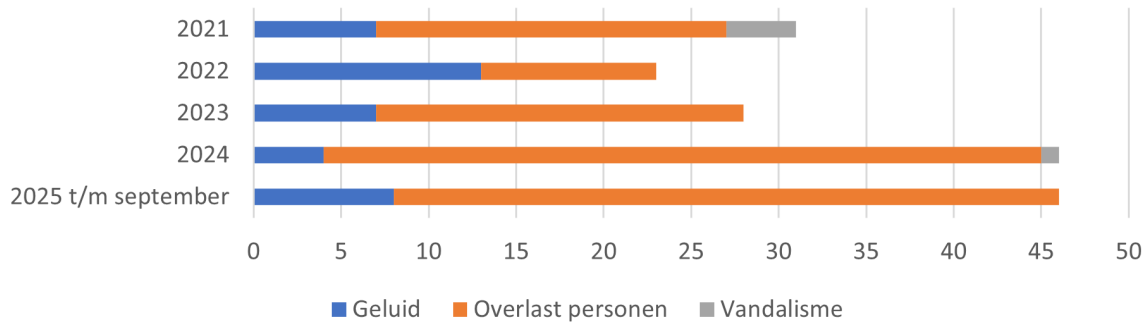
Registraties politie per categorie - Waalstranden



In 2025 zijn er via Meld & Herstel net zoveel overlastmeldingen gedaan als in 2024, namelijk 46 meldingen. Het grootste deel van deze meldingen heeft betrekking op overlast door personen. Stadsbreed zien we terug dat het aantal meldingen via Meld & Herstel over overlast door personen de laatste jaren is toegenomen.

Registraties Meld & Herstel per categorie - Waalstranden

Overlast personen, geluidsoverlast en vandalisme



¹ Politieregistraties worden gefilterd op basis van straten. Er kan daardoor niet specifiek worden gekeken op welk deel van Veur-Lent de registraties betrekking hebben.

4. Beeld zwerfafval en vervuiling

Bezoekers maken op warme dagen veel gebruik van de Waalstranden, wat regelmatig leidt tot zwerfafval. Met name op zomerse dagen en avonden worden de stranden gebruikt en is er vanuit Dar een zomerinzet om de stranden schoon te houden. Afvalcoaches dragen hier ook aan bij. Het hoofddoel van de afvalcoachacties op de Waalstranden is bezoekers bewustmaken van hoe ze met hun afval om moeten gaan. Dit jaar was er een aanvullend doel om inzicht te krijgen in welke groepen mensen gebruik maken van de stranden en hoe zij met hun afval omgaan. De coaches bezochten vier locaties: de Ooijpolder Stadswaard, Veur-Lent/Stadseiland, de Lentse Plas en het Kronenburgerpark. Ze spraken bezoekers aan, herinnerden hen eraan hun afval op te ruimen en deelden op één locatie extra afvaltasjes uit om opruimen te vergemakkelijken. Wanneer er veel of gevaarlijk afval lag, ruimden zij dit zelf op. Na hun gesprekken vulden de coaches vragenlijsten en observatieformulieren in om inzicht te krijgen in doelgroepen en gedrag.

Tussen mei en september 2025 vonden 25 acties plaats, verspreid over doordeweekse dagen en weekenden. In totaal zijn ongeveer 1885 bezoekers aangesproken, gemiddeld 85 per dag.

Er is elke actie bijgehouden hoeveel zwerfafval er op de stranden was te vinden waarbij de afvalcoaches op de CROW-schaal de vervuiling aangaven:

1. Geen zwerfafval (56%)
2. Her en der zwerfafval (29%)
3. Middelmatige hoeveelheid zwerfafval (11%²)
4. Veel zwerfafval (4%)
5. Erg veel zwerfafval (0%)

Conclusies ten aanzien van afval

De afvalcoaches worden over het algemeen positief ontvangen en weten waardevolle gesprekken met bezoekers te voeren. Tijdens 85% van de meetmomenten werd nauwelijks tot geen zwerfafval aangetroffen; wanneer er wel afval lag, ging het vooral om sigarettenpeuken, flessen, blikken, bierdoppen en plastic verpakkingen. In totaal zijn 1.885 bezoekers aangesproken, redelijk gelijk verdeeld over de vier locaties.

Uit de bevindingen volgt dat extra prullenbakken wenselijk zijn, vooral bakken of rekken waar statiegeldflessen en -blikken apart kunnen worden achtergelaten. Bezoekers geven aan dit graag gescheiden te houden of beschikbaar te stellen voor anderen. Bij de Lentse Plas is specifiek behoefte aan extra afvalbakken aan de zijde van de woonwijk, met name bij de toegangen tot het strand.

5. Relevante ontwikkelingen

De ontwikkelingen in de gebieden Hoge Bongerd en Veur-Lent zullen naar verwachting leiden tot een intensiever gebruik van de openbare ruimte. In Veur-Lent komt een nieuw stadspark met functies zoals horeca, recreatie en cultuur. Ook wordt er gekeken naar mogelijkheden voor evenementen op Veur-Lent om de levendigheid te vergroten. Bewoners geven bij de gemeente blijvend aan zich zorgen te maken over het aantal en de duur van de evenementen. De woningbouw in Hoge Bongerd richt zich op diverse doelgroepen, met een mix van hogere dichtheden en commerciële voorzieningen om een levendig gebied te creëren. Deze ontwikkelingen kunnen zorgen voor een grotere druk op de openbare ruimte, waarbij spanningen kunnen ontstaan doordat gebruikers van de openbare ruimte mogelijk tegengestelde belangen hebben. Deze ontwikkelingen vragen om aandacht voor leefbaarheid, veiligheid en mobiliteit, met name op Veur-Lent en de Lentse Warande. Het blijft belangrijk om deze ontwikkelingen mee te nemen in de afweging over het al dan niet voortzetten van de nachtsluiting, aangezien deze mogelijk invloed hebben op de openbare ruimte.

6. Conclusie

Kijkend naar de weergegeven informatie in deze evaluatie kan geconcludeerd worden dat de overlast en het aantal incidenten na het invoeren van de nachtsluiting zijn afgenomen. Deze lijn was in de evaluaties afgelopen jaren al zichtbaar. Hieruit blijkt dat de getroffen maatregelen bijdragen aan het bereiken van de doelstellingen.

Hieronder een weergave van de belangrijkste deelconclusies:

- Hevige overlast en excessen zijn sinds het toegangsverbod in 2021 is ingesteld sterk afgenomen. Ook in 2025 heeft de maatregel bijgedragen aan de leefbaarheid en veiligheid van de Waalstranden. Er is slechts één geweldsincident geregistreerd door politie. Het aantal Meld & Herstel-meldingen is gelijk gebleven aan het aantal in 2024;
- Politie en toezicht en handhaving hebben in 2025, door beperkte capaciteit, nauwelijks preventieve rondes gemaakt om de nachtsluiting onder de aandacht te brengen bij bezoekers. Politie en

toezicht en handhaving hebben niet hoeven handelen op excessen, met uitzondering van één geweldsincident aan het begin van de zomer. Er zijn twee kleine illegale feesten geweest, waarvan een op Veur-Lent en een in de Ooijse Schependom;

- Het toegangsverbod heeft voornamelijk een preventieve werking en lijkt bekend bij bezoekers van de Waalstranden. Veel bezoekers vertrekken rond zonsondergang of 00.00 uur op Veur-Lent;
- De inzet van gastheren en -vrouwen hebben ertoe geleid dat de problematiek rondom fietsparkeren op de Snelbinder is verminderd. Er zijn geen problemen geweest met doorstroming van het verkeer;
- Toekomstige ontwikkelingen zullen zeer waarschijnlijk zorgen voor een toenemende druk op Veur-Lent en de Ooijse Schependom. Die toenemende druk kan een toename van overlast met zich meebrengen, en de nachtsluiting biedt politie en handhaving een handvat om te handelen indien gedrag van bezoekers de grens over gaat.

7. Aanbevelingen

Naar aanleiding van de bovenstaande conclusies worden de onderstaande aanbevelingen gedaan:

1. Het continueren van de brede aanpak rond de Waalstranden, waaronder inzet van gastheren en -vrouwen van Dar. Daarbij hoort het monitoren van de ontwikkelingen in de gebieden Ooijse Schependom en Veur-Lent, inclusief de Lentse Warande, en de betekenis daarvan voor de overlast en veiligheid in die gebieden. Indien daar aanleiding voor is, wordt het plan van aanpak voor de gebieden aangepast.
2. Het structureel laten gelden van een nachtsluiting van 1 mei tot 1 oktober voor de Natura 2000-gebieden in de Ooijse Schependom en op Veur-Lent tussen zonsondergang en zonsopkomst, zoals voor veel andere natuurgebieden geldt;
3. Het structureel in stand houden van een nachtsluiting van de Waalstranden tussen de Spoorbrug en de Waalbrug van 1 juni tot 1 september tussen 00:00 uur en 06:00 uur. De nachtsluiting biedt politie en toezicht en handhaving een handhavingsgrond wanneer overlast of incidentbeeld daar aanleiding toe geven. Kanttekening hierbij is dat capaciteit en inzet een terugkerende puzzel zijn voor inzet op en rond de Waalstranden. Dit zal in 2026 niet veranderen. Tegelijk is gebleken dat veel bezoekers op de hoogte zijn van de nachtsluiting en zich aanpassen, ondanks de beperkte zichtbaarheid van politie en toezicht en handhaving;