



# JAAERVERSLAG 2019



**In de Brainport regio werken 21 gemeenten en provincie samen aan een duurzaam bereikbaar Zuidoost-Brabant.**

Dit doen we door te investeren in slimme technologie, innovatieve en co-modale mobiliteitsoplossingen, nieuwe verbindingen en andere maatregelen die de doorstroming van fiets, OV en auto verbeteren. Het wordt daardoor makkelijker om van A naar B te reizen, binnen, van en naar onze regio. Samen maken we slim, duurzaam en gezond reizen leuk, betrouwbaar en toegankelijk voor iedereen. Hiermee houden we onze regio leefbaar en bereikbaar.

**Nu én in 2030.**



# INHOUD

---

Inleiding 3

ZO Slim Bereikbaar 4

- Samenhang Bereikbaarheidsagenda en Bereikbaarheidsakkoord
- Samenwerking Smartwayz.NL
- Krachtenbundeling Smart Mobility
- Programmteam

Regiobrede projecten (Smart Mobility) 7

Routegebonden projecten en Bundelroutes 11

Financiering 14

Voortgangsrapportage 16



# Inleiding

De jaren 2017 en 2018 stonden vooral in het teken van het voorbereiden, organiseren en bestuurlijk regelen van de Bereikbaarheidsagenda. De eerste projecten zijn in die periode gestart. Eind 2018 hebben 21 gemeenten de Samenwerkingsovereenkomst gesloten en de bijbehorende Subsidie-regeling vastgesteld. Daarmee is er een bedrag van minimaal € 111,5 miljoen beschikbaar voor uitvoering van projecten tot 2030. Het gaat dan om zogenaamde routegebonden (infrastructuur-) projecten en regiobrede projecten, die ten goede komen aan de bereikbaarheid en leefbaarheid van alle 21 gemeenten. De projecten variëren van de aanleg van een Slowlane voor de fiets die de campussen in en rond Eindhoven met elkaar verbindt tot de verbetering van het OV-knooppunt in Deurne en van de aanleg van een randweg ten westen van Bladel tot de toepassing van smart mobility oplossingen in de hele regio.

In 2019 heeft de daadwerkelijke uitvoering van de agenda echt vorm gekregen en inmiddels zijn 95 van de 140 projecten gestart die zich in verschillende fasen (verkenning, planstudie, voorbereiding, uitvoering) van realisatie bevinden. De projecten Randweg Bladel en OV-Knooppunt NS-Geldrop zijn inmiddels opgeleverd.



## Uitgelicht

Dit jaarverslag van ZO Slim Bereikbaar, de bereikbaarheidsagenda van Zuidoost-Brabant, geeft een beeld van wat het programma heeft bereikt en biedt een vooruitblik naar het jaar 2020 en verder. In de rechterkolom zijn uitgelichte nieuwsberichten van het afgelopen jaar te lezen. Er is steeds een link naar meer informatie op onze website [zoslimbereikbaar.nl](https://zoslimbereikbaar.nl)



# ZO Slim Bereikbaar

In de Brainport regio werken 21 gemeenten en provincie samen aan een duurzaam bereikbaar Zuidoost-Brabant. Dit doen we door te investeren in slimme technologie, innovatieve en co-modale mobiliteitsoplossingen, nieuwe verbindingen en andere maatregelen die de doorstroming van fiets, OV en auto verbeteren. Het wordt daardoor makkelijker om van A naar B te reizen, binnen, van en naar onze regio. Samen maken we slim, duurzaam en gezond reizen leuk, betrouwbaar en toegankelijk voor iedereen. Hiermee houden we onze regio leefbaar en bereikbaar. Nu én in 2030.

## Samenhang Bereikbaarheidsagenda en Bereikbaarheidsakkoord

ZO Slim Bereikbaar is de naam van de bereikbaarheidsagenda voor Zuidoost-Brabant, dat bestaat uit een maatregelenpakket met 140 grote en kleine projecten, zowel infrastructurele projecten (wegen, fietspaden, OV-verbindingen en overstap- en knooppunten) als maatregelen gericht op gedragsverandering en innovatieve technologie.

Vanuit een integrale mobiliteitsbenadering op de belangrijkste regionale relaties wordt ingezet op smart mobility en co-modaliteit. Onderdeel van deze bereikbaarheidsagenda is het Bereikbaarheidsakkoord Zuidoost-Brabant. Het Bereikbaarheidsakkoord Zuidoost-Brabant heeft als doel het creëren van een toekomstbestendig mobiliteitssysteem voor de driehoek Eindhoven-Veghel-Asten. Het Bereikbaarheidsakkoord omvat de fysieke projecten in het oostelijk deel van de regio en Smart Mobility-maatregelen in de hele regio Zuidoost-Brabant.

## Samenwerking met SmartwayZ.NL

Formeel is slechts het Bereikbaarheidsakkoord Zuidoost-Brabant onderdeel van het programma [SmartwayZ.NL](#).

In de regio zien we de Bereikbaarheidsagenda ZO Slim Bereikbaar, inclusief het Bereikbaarheidsakkoord als één regiobrede agenda voor het “daily urban system” van Zuidoost-Brabant. Bovendien raken bijna alle deelopgaven van SmartwayZ.NL direct aan de Bereikbaarheids-



## Start regionaal platform Brainport Smart Mobility

Op 4 februari was de startbijeenkomst van Brainport Smart Mobility op de Automotive Campus. Dit regionale platform betreft 21 gemeenten en werkgevers van Zuidoost-Brabant bij de verschillende Smart Mobility projecten en is een actieve aanjager van slimme interventies en nieuwe projecten zijn. [Lees meer](#)

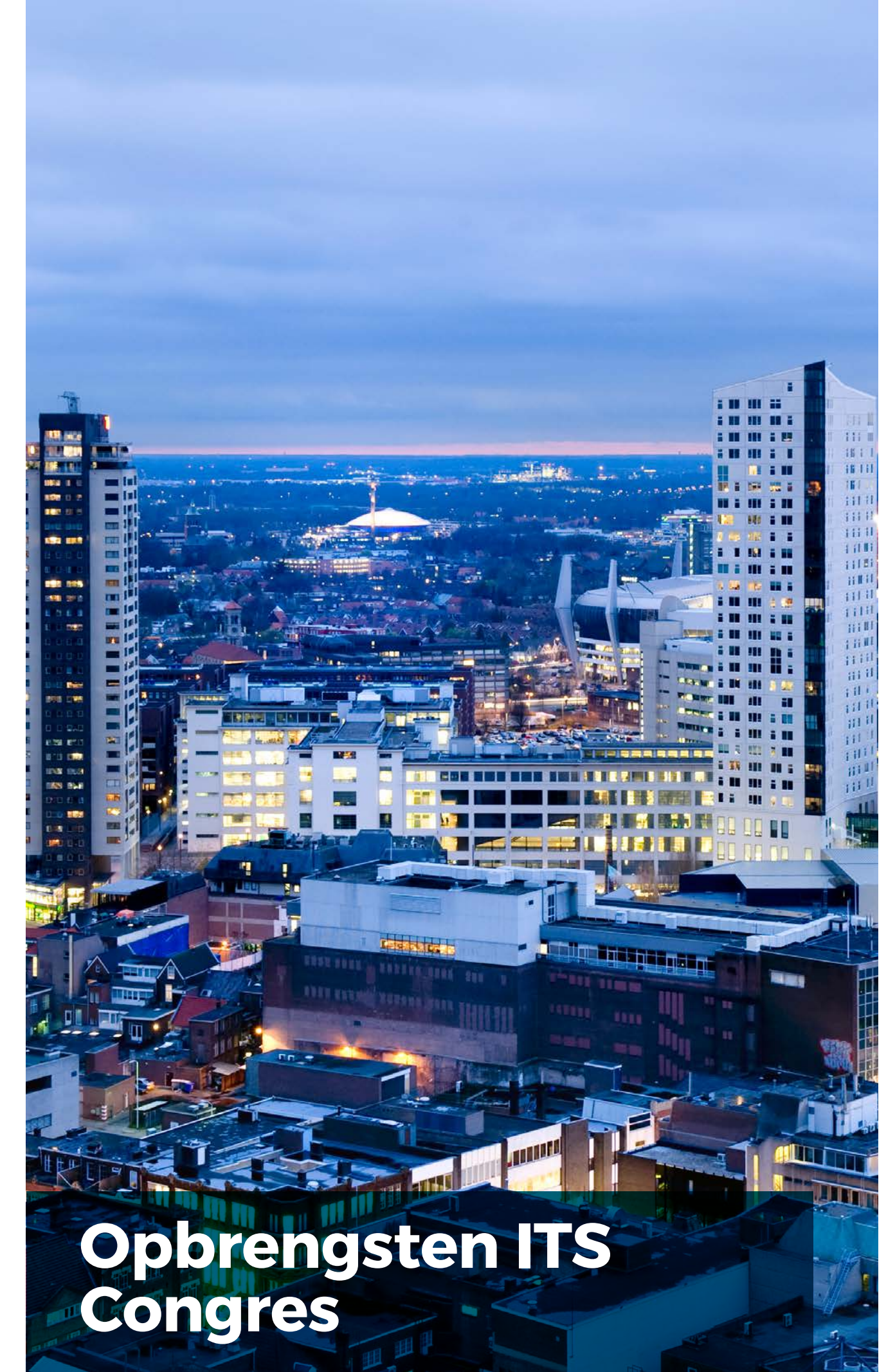


agenda, zoals de deelopgaven A2 Randweg Eindhoven, A67 Leenderheide-Zaarderheiken en A2 Weert-Eindhoven. In 2019 is een aanzet gemaakt op een geïntegreerde aanpak van korte termijn maatregelen van deze twee deelopgaven en de Bereikbaarheidsagenda ZO Slim Bereikbaar. Dit wordt in 2020 verder geconcretiseerd en mogelijk uitgebreid met de deelopgaven A67 Leenderheide-Zaarderheiken en InnovA58. Verder werken we intensief samen in de deelopgave Smart Mobility van SmartwayZ.NL, bijvoorbeeld rondom de werkgeversaanpak, Smart Hubs, Mobility Market, de rol van data in smart mobility en meer specifiek in het Maatregelenpakket de Run.

## Krachtenbundeling Smart Mobility

De samenwerking op het gebied van smart mobility is eind 2019 door de leden van de Stuurgroep BrabantStad Bereikbaar en de Programmaraad SmartwayZ.NL bekrachtigd door de ondertekening van de Intentieverklaring Krachtenbundeling Smart Mobility Zuid-Nederland 2020-2023.

Deze krachtenbundeling kan letterlijk worden opgevat. De deelnemende partijen willen hun activiteiten op het gebied van Smart Mobility zoveel mogelijk gaan samenvoegen. Dit wordt in 2020 uitgewerkt in een Uitvoeringsplan, dat ook consequenties zal hebben voor de aanpak van regiobrede projecten van ZO Slim Bereikbaar en de daarvoor benodigde samenwerking. De krachtenbundeling moet leiden tot meer uitvoeringskracht en meer effect van Smart Mobility maatregelen in onze regio.



## Opbrengsten ITS Congres

Europa's grootste smart mobility congres vond dit jaar (2-6 juni) plaats in Eindhoven en Helmond. Samen met SmartwayZ.NL organiseerde ZO Slim Bereikbaar een stand op de publieksdag en rondleidingen. Bekijk de opbrengsten in de [rapportage](#).



## Programmateam

ZO Slim Bereikbaar kent een regionaal programmateam. Om effectief te werken zijn de 21 gemeenten in vier subregio's verdeeld:

- Subregio Oost: Asten, Deurne, Eindhoven, Geldrop-Mierlo, Gemert-Bakel, Helmond, Laarbeek, Nuenen c.a., Someren, Son en Breugel
- Subregio Zuid: Bergeijk, Cranendonck, Heeze-Leende, Valkenswaard, Waalre
- Subregio De Kempen: Bergeijk, Bladel, Eersel, Reusel-de Mierden, Oirschot
- Subregio BOVENS: Best, Oirschot, Veldhoven, Eindhoven, Nuenen c.a., Son en Breugel

Vier leden van het programmateam hebben een subregio als aandachtsgebied waar het teamlid voor coördineert.

- Ron Nohlmans - Programmacoördinator
- Lisan Verhagen - Programma-assistent
- Jelle Rijpma - Subregiocoördinator BOVENS
- Martin Wouters - Subregiocoördinator De Kempen
- Berry Verlijdsdonk - Subregiocoördinator Zuid
- Elice Steijaert - Subregiocoördinator Oost
- Joost Beenker - Eindhoven
- Henk van Lieshout - Helmond
- Tineke Posno - Coördinator Smart Mobility en contactpersoon BrabantStad
- Jolanda Geurts - Financieel expert
- Angelique van Kuik - Communicatieadviseur
- Wim Rechmann - Provincie Noord-Brabant
- Mirella Schutgens - Rijkswaterstaat (tot eind 2019)



## Vleermuisvriendelijk fietspad Helmond-Nuenen

Sinds mei 2019 is het vernieuwde (fiets)pad aan de Papenvoortsedijk – Molenven in gebruik. Het fietspad heeft een transformatie ondergaan en is nóg meer een schakel in het geheel om de bereikbaarheid te vergroten. [Lees meer](#)

# Regiobrede projecten (Smart Mobility)

Regiobrede projecten zijn projecten die ten goede komen aan de bereikbaarheid en leefbaarheid van de hele regio dus van alle 21 gemeenten. Alle negen regiobrede projecten zijn inmiddels gestart. De meeste regiobrede projecten zijn Smart Mobility projecten. Daarnaast zijn er nog twee grote regiobrede projecten.

## Frequentie treinen

Het onderzoek naar de verhoging van de frequentie van de sprinters in de regio is afgerond. Op basis hiervan is een ontwikkelingsstrategie opgesteld met het perspectief voor frequentieverhoging op (middellange) termijn van de sprinters in Zuidoost Brabant. Deze is onderschreven door het PoHo Mobiliteit. Een eerste mogelijkheid is de verhoging van de frequentie naar vier keer per uur op het traject Eindhoven-Deurne. Verdere uitwerking hiervan wacht nu op de regionale uitwerking in het kader van Toekomstbeeld OV 2040.

## OV-knooppunt NS-Eindhoven

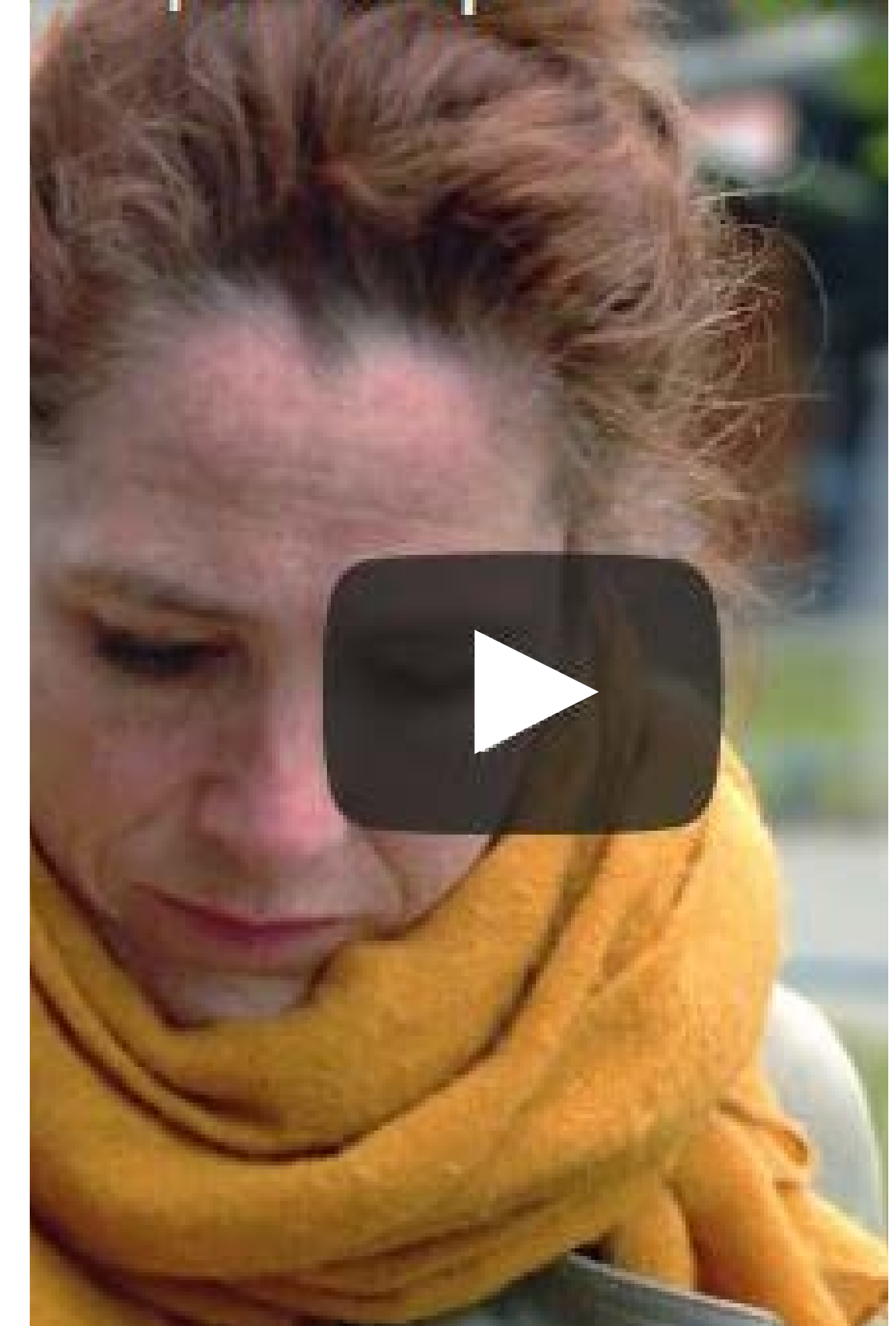
We investeren in de verbetering van de omgeving van Neckerspoel (noordzijde station). Het internationale busstation, stationsplein noord en de Kiss&Ride zijn opgeleverd en verbeterd. De bouw van een nieuwe fietsenstalling en verbeteringen in de openbare ruimte die Neckerspoel aangenamer maken voor de reiziger zijn in voorbereiding.

## Smart Mobility

In de verschillende regiobrede projecten rondom Smart Mobility worden nieuwe mobiliteitsoplossingen ontwikkeld, bijvoorbeeld deelauto's, een data infrastructuur of een platform dat de reiziger informeert en adviseert in het 'slimmer reizen'. Smart Mobility kijkt daarbij ook naar het gedrag van reizigers en richt zich op de gedragsverandering dat mensen deze slimme oplossingen gaan gebruiken. Het doel daarbij is dat reizigers in Brainport Eindhoven zich slim en gemakkelijk verplaatsen. Meer informatie:

[brainportsmartmobility.nl](https://brainportsmartmobility.nl)

Op het gebied van Smart Mobility hebben de regiobrede projecten belangrijke stappen gemaakt en zijn concrete resultaten behaald. Hierna een overzicht.



## Video over slim reizen in onze regio

Slim reizen in de regio Zuidoost Brabant; hoe gaat dat in de toekomst? Een video over de smart mobility oplossingen voor de dag van morgen. [Bekijk de video](#)



**Brainport Smart Mobility** (BSM) organiseerde de samenwerking tussen verschillende projecten en programma's. (bijv. Smart Hubs, Werkgeversaanpak, MaaS Pilot). Ook droeg BSM bij aan strategische samenwerking (SmartwayZ.NL, Brabant-Stad), kennisdeling (o.a. ambtelijk en werkgevers) en zichtbaarheid van Smart Mobility in Zuidoost-Brabant. En BSM heeft zich samen met Brainport Development ingezet voor extra middelen voor Smart Mobility.



**Mobility Lab** is een programma van overheden waarin startende bedrijven met een mobiliteitsinnovatie negen maanden lang ondersteund worden. Tijdens het programma worden start-ups gekoppeld aan een eerste klant, bij wie ze hun idee mogen testen. Via **Mobility Lab** heeft de Helmondse startup Nimbus Technology een



prototype van een licht elektrisch vrachtvoertuig kunnen ontwikkelen. Op de High Tech Campus Eindhoven rondde startup Deel.auto succesvol een pilot voor twee bedrijven af, waarbij de bedrijven hun logistieke vervoersmiddelen onderling konden delen. Deze dienst wordt in 2020 verder ontwikkeld voor verschillende bedrijven op de High Tech Campus. Ook hield startup DeltaTower bij Heijmans een demo met een duurzaam systeem voor communicatie via onder andere matrixborden en bewegwijzering.

In juni vond het **ITS European Congres** (Europa's grootste congres voor Smart Mobility) plaats in Eindhoven en Helmond. In vier dagen tijd bezochten 3.500 internationale experts en 2.000 mensen uit de regio het congres, waarbij zij deelnamen aan tientallen demo's en honderden kennissessies. Voor raadsleden, ambtenaren en bestuurders organiseerde BSM ook twee bezoeken aan het congres.

TURNN is in 2019 geselecteerd voor de ontwikkeling van het **Open MaaS Platform**, dat in de eerste fase de medewerkers van de gemeente Eindhoven en ASML gaat faciliteren in het aanbod van (dienst)reizen. Vanaf najaar 2020 kunnen ook andere organisaties aanhaken op het platform.



## Reisapp voor duurzame mobiliteit

Medewerkers van de gemeente Eindhoven en van ASML krijgen hulp bij het vinden van alternatieven voor de auto. Vanaf 2020 kunnen ze hun reizen gaan plannen en in een app (MaaS-pilot) waarmee ze ook reizen via (elektrische) deelauto's en -fietsen en openbaar vervoer kunnen reserveren.

[Lees meer](#)





In afstemming met het Maatregelenpakket de Run en de regionale uitwerking Toekomstbeeld OV is een analyse uitgevoerd naar de mogelijkheden voor **Mobiliteitshubs** in de regio. Deze analyse wordt in 2020 verder uitgewerkt in een strategie en concrete voorstellen voor mogelijke locaties. Voor de korte termijn zijn twee locaties geselecteerd voor het ontwikkelen van mobiliteits-hubs. Er wordt een logistieke Hub ontwikkeld aan de noordzijde van Eindhoven en een Hub gericht op personenvervoer in De Kempen.

Naar voorbeeld van de samenwerking gericht op de bereikbaarheid van De Run (ASML), kijkt de **Werkgeversaanpak** (samen met het Brabants Mobiliteitsnetwerk) met bedrijven naar maatregelen die bijdragen aan de bereikbaarheid van die gebieden. Daarnaast zijn er sessies georganiseerd die bedrijven informeren over de inzet van lease e-bikes.

In de verschillende projecten worden nieuwe mobiliteitsoplossingen ontwikkeld. Het doel daarbij is dat reizigers in Brainport Eindhoven zich **slim en gemakkelijk** verplaatsen. Om slim reisgedrag te stimuleren is een strategie voor **Gedragsverandering** ontwikkeld. In 2020 wordt hier verder uitvoering aan gegeven.

**Mobility Market** organiseerde een aanbod van deelmobiliteit voor werkgevers gelegen aan de N279 Veghel-Asten, die in 2021-2013 wordt omgebouwd naar een weg met ongelijkvloerse kruispunten. In 2020 wordt aanvullend een app ontwikkeld om het slim reisgedrag rond dit traject te stimuleren en om te zorgen voor minder hinder tijdens de werkzaamheden.

Vanuit **Big Data** is onderzocht hoe het Eindhovens platform Mijn040Routes (tracken en monitoren reizigers) regionaal ingezet kan worden. Ook is in Nuenen een sensornetwerk opgezet dat de luchtkwaliteit analyseert. Ook is er een analyse gedaan naar verplaatsingsdata rondom de Smart Hubs De Kempen. In 2020 wordt deze data gebruikt voor monitoring en evaluatie van de Smart Hub.



## Duurzame oplossing voor files in Brainport regio

Om te zorgen dat de regio leefbaar en bereikbaar blijft, hebben diverse bedrijven in de regio, onderwijsinstellingen en overheden in oktober de overeenkomst 'Collectief vervoer 2.0' gesloten. Het is de bedoeling dat werknemers en studenten straks onder andere met 'dedicated' bussen, rechtstreeks naar werk of school worden gebracht. In de loop van 2020 moet het plan van aanpak klaar zijn.

In 2019 deed ZO Slim Bereikbaar een eenmalige investering aan **ICADI**. Dit is een samenwerkingsverband (TU/e, Siemens, TNO, NXP en TomTom) gericht op gebied van Connected Autonomous Driving (CAD). Hiermee behoudt de regio Zuid-oost-Brabant een internationale koploperspositie, wat resulteert in meer economische activiteit op dit vlak.

### Versnelling Smart Mobility

In het Portefeuillehoudersoverleg (PoHo) Mobiliteit stemden de 21 wethouders mobiliteit in december 2019 in met de voorfinanciering van de regiobrede projecten door Eindhoven en Helmond. Om daarmee zoveel mogelijk smart mobility maatregelen voor 2025 uit te voeren. Deze versnelling is ingezet omdat de grote infrastructurele opgaven in de regio (InnovA58, A2 Randweg Eindhoven, A67 Leederheide-Zaarderheiken en A2 Weert-Eindhoven) vertraging oplopen vanwege de stikstofproblematiek of vanwege het (nog) ontbreken van voldoende financiële middelen. Bovendien wil ZO Slim Bereikbaar maximaal bijdragen aan de mobiliteitstransitie om met behulp van slimme hulpmiddelen minder gebruik te maken van de auto en meer van de fiets, het OV en nieuwe vormen van (deel)mobiliteit.

Deze versnelling paste niet in het cofinancieringsritme van de regiobrede projecten dat met de 21 gemeenten is afgesproken in de Samenwerkingsovereenkomst, namelijk dat gespreid over de periode van 2019 t/m 2028, elk jaar eenzelfde bedrag aan cofinanciering gereserveerd is. De extra cofinanciering die nodig is voor de versnelling wordt eerst voorgefinancierd uit de beschikbare € 17.200.000 subsidie voor de regiobrede projecten en zo nodig door de gemeenten Eindhoven en Helmond in de vorm van een voorschot uit de middelen die beiden gemeenten daar zelf voor hebben gereserveerd. Hierdoor kan een aanmerkelijk hoger tempo in de uitvoering van de regiobrede projecten behaald worden.



### Start-ups testen mobiliteitsinnovaties bij bedrijven in de regio

In 2019 vond de derde editie van Mobility Lab plaats. In totaal meldden 70 start-ups en 40 organisaties met een mobiliteitsuitdagingen zich aan. Daaruit zijn de veertien beste start-ups geselecteerd, waarvan vijf in Brabant en Limburg hun innovatieve idee konden testen bij een eerste klant.

[Lees meer](#)

# Routegebonden projecten en Bundelroutes

Er is in de hele regio flink gewerkt aan routegebonden projecten. Er zijn diverse delen van (snel)fietsroutes opgeleverd, zoals de snel-fietsroute Eindhoven-Helmond-Deurne, de fietsroute langs het Eindhovens Kanaal en de fietsroute tussen Helmond en Nuenen.

Verder is in Geldrop het stationsplein opnieuw ingericht, met een forse uitbreiding en kwaliteitsverbetering van de P+R-plekken en fietsenstallingen en een nieuw stuk busbaan voor buslijn 324 geopend. Andere projecten zijn een stap verder in de voorbereiding, zoals diverse fietsroutes in De Kempen, langs het Wilhelminakanaal en tussen Deurne, Helmond en Eindhoven; verbeteringen op OV-knooppunten Deurne en Eindhoven en Nulplusmaatregelen uit het Gebiedsakkoord N69. Er zijn grote infrastructurele projecten gestart en

in voorbereiding als de Kempenbaan in Veldhoven, HOV3 in Eindhoven en de spoorkruising Binderendreef in Deurne.

## Voortgangsrapportage

Over de voortgang van de projecten vindt u meer informatie in de [voortgangsrapportage](#). In de rechterkolom van dit jaarverslag leest u ook meer over routegebonden projecten in uitgelichte nieuwsberichten van het afgelopen jaar.

## OV-knooppunt NS Geldrop verbeterd

Dit OV knooppunt is verbeterd om het gebruik van het openbaar vervoer in combinatie met voor- en natransportmiddelen te bevorderen. Station Geldrop is gelegen op een strategische plek en heeft goede overstapplaatsen. Er zijn voorzieningen zoals parkeerplaatsen, stallingen etc. Goede overstapmogelijkheden dragen bij aan een co-modaal vervoerssysteem.

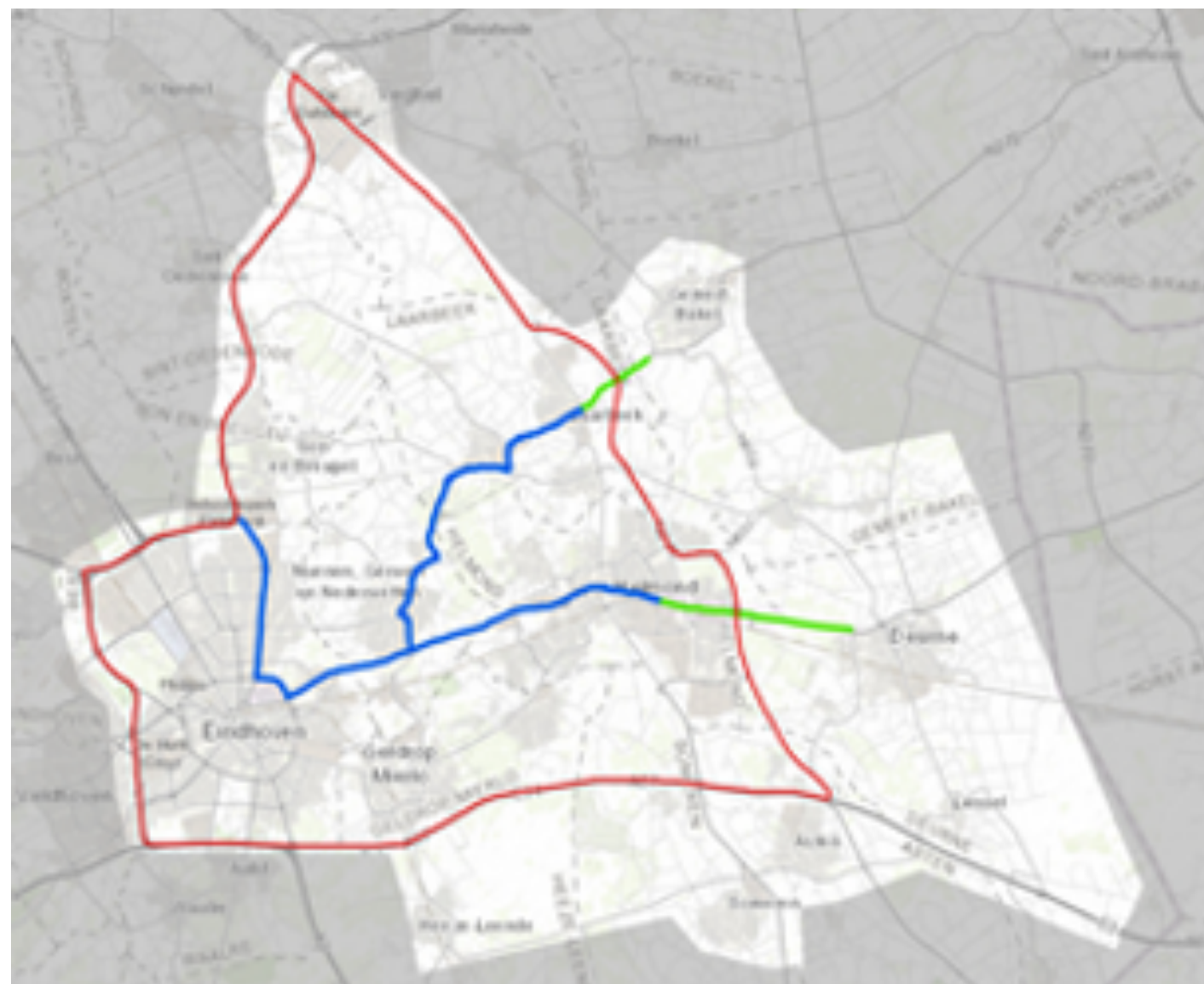
## Gedeelte Fietsroute Beek en Donk – Helmond gerealiseerd

In 2019 is een gedeelte van de fietsroute in Beek en Donk - Helmond gerealiseerd. Het gaat om de Havenweg in Aarle-Rixtel, die van een erftoegangsweg is omgezet naar een fietsstraat.



## Bundelroutes

Het versterken van de bereikbaarheid van Zuidoost-Brabant wordt onder meer gerealiseerd door het doorgaande autoverkeer naar de zogenaamde 'Robuuste Randen' te brengen. Dit zijn de wegen N279-A67-A2-A58-A50. Omdat met name het gebied tussen Laarbeek, Helmond en Eindhoven ver van de robuuste randen ligt, rijdt daar veel verkeer over overbelaste en ongeschikte wegen. Dit zorgt voor files, vertraging en overlast voor de omgeving. Met name in het noordoostelijke deel van de regio. De Bundelroutes zijn bedoeld om deze stromen op te vangen. In combinatie met andere maatregelen van het programma ZO Slim



De robuuste randen (rood) de bundelroutes (blauw) en de inprikkers (groen).

Bereikbaar, zoals het stimuleren van het fiets- en openbaar vervoergebruik, kunnen de bundelroutes de overlast verminderen en de bereikbaarheid verbeteren.

### Deelprojecten

In 2018 is een verkennende studie bundelroutes uitgevoerd. Uit de studie blijkt dat Bundelroutes cruciaal zijn voor de bereikbaarheid van de regio. Maar met de onderzochte maatregelen worden niet alle knelpunten voor de Bundelroutes opgelost. Daarom hebben de colleges van Burgemeester en Wethouders van de gemeenten en Gedeputeerde Staten van Noord-Brabant besloten tot vijf vervolprojecten. Intensieve regionale samenwerking is daarbij belangrijk. De deelprojecten worden weliswaar apart opgepakt maar er is onderlinge afstemming van de tussentijdse resultaten (inhoudelijk en proces). Hieronder vindt u korte stand van zaken van de vijf deelprojecten.

### Planstudie Beekse Brug / N615

(trekker: provincie Noord-Brabant)

De planstudie Beekse Brug / N615 is gestart en de eerste alternatieven voor maatregelen zijn in kaart gebracht. Door vertraging in het opleveren van



## Brug over kanaal maakt snelfietspad Helmond-Eindhoven compleet

Met de aanleg van een fietsbrug over het kanaal ter hoogte van het Vliscoterrein wordt de snelfietsroute Helmond-Eindhoven op Helmonds grondgebied afgerond. De werkzaamheden starten tegen de zomer. In het najaar van 2020 wordt de brug opgeleverd. [Lees meer](#)

het nieuwe verkeersmodel is de planning wat uitgelopen. De oplevering van de planstudie wordt nu begin 2021 verwacht.

### **(Geactualiseerde) Verkeersvisie Helmond** (trekker: gemeente Helmond)

In Helmond is gestart met de opdracht voor de actualisatie van de Verkeersvisie. In het najaar van 2019 is de opdracht gegund en zijn marktpartijen aan de slag gegaan met de studie. De studie wordt in de zomer van 2020 afgerond en vaststelling door de raad is gepland voor najaar 2020. Het eindresultaat is een voorkeursalternatief op de stedelijke bereikbaarheid van Helmond voor 2030 met een doorkijk naar 2040. De studie richt zich hoofdzakelijk op de problematiek op de hoofd wegenstructuur, terwijl oplossingen multimodaal kunnen zijn.

### **Planstudie Nuenen inclusief nadere afweging Oostelijke Randweg**

(trekker: gemeente Nuenen)

Voor de planstudie Nuenen is een plan van aanpak gemaakt. Samen met de provincie wordt gewerkt aan een verbetering van de leefbaarheid en capaciteit op de bundelroutes, met als uiterste alternatief een oostelijke randweg om de kern Nuenen (tussen N615 en de A270) en het

afwaarderen van de bestaande route (Smits van Oyenlaan).

### **Ontwerp (2030) en planstudie Ring Noordoost-J.F. Kennedylaan-Eisenhowerlaan (2040) Eindhoven**

(trekker: gemeente Eindhoven)

Voor ontwerp en planstudie Ring Noordoost – J.F. Kennedylaan-Eisenhowerlaan Eindhoven heeft een eerste nadere verkenning plaatsgevonden. Dat de bundelroutes met verbreden van de wegen niet zou leiden tot een robuuste oplossing was al bekend. In de onlangs uitgevoerde nadere verkenning wordt dit nog eens bevestigd. De verkenning biedt oplossingen voor de korte- en middellange termijn die er toe leiden dat sluipverkeer zich gaat verplaatsen naar de bundelroutes en de doorstroming verbetert. De lange termijn oplossingen worden in 2020 nader onderzocht.

### **Planstudie 2<sup>e</sup> aansluiting Ekkersrijt**

(trekker: gemeente Son en Breugel)

De planstudie 2<sup>e</sup> aansluiting Ekkersrijt is eind 2019 gestart door vaststelling van het plan van aanpak in de gemeenteraad van Son en Breugel. Ook hier is de planning dat eind 2020 de keuze voor een voorkeursalternatief wordt verwacht.



## **Op weg naar betere mobiliteit in de Kempen**

Met een gezamenlijke mobiliteitsstrategie werken de vijf Kempen-gemeenten (Bergeijk, Bladel, Eersel, Reusel-De Mierden en Oirschot) samen om de Kempenregio bereikbaar te houden en de overlast van verkeer te beperken. [Lees meer](#)



# Financiering

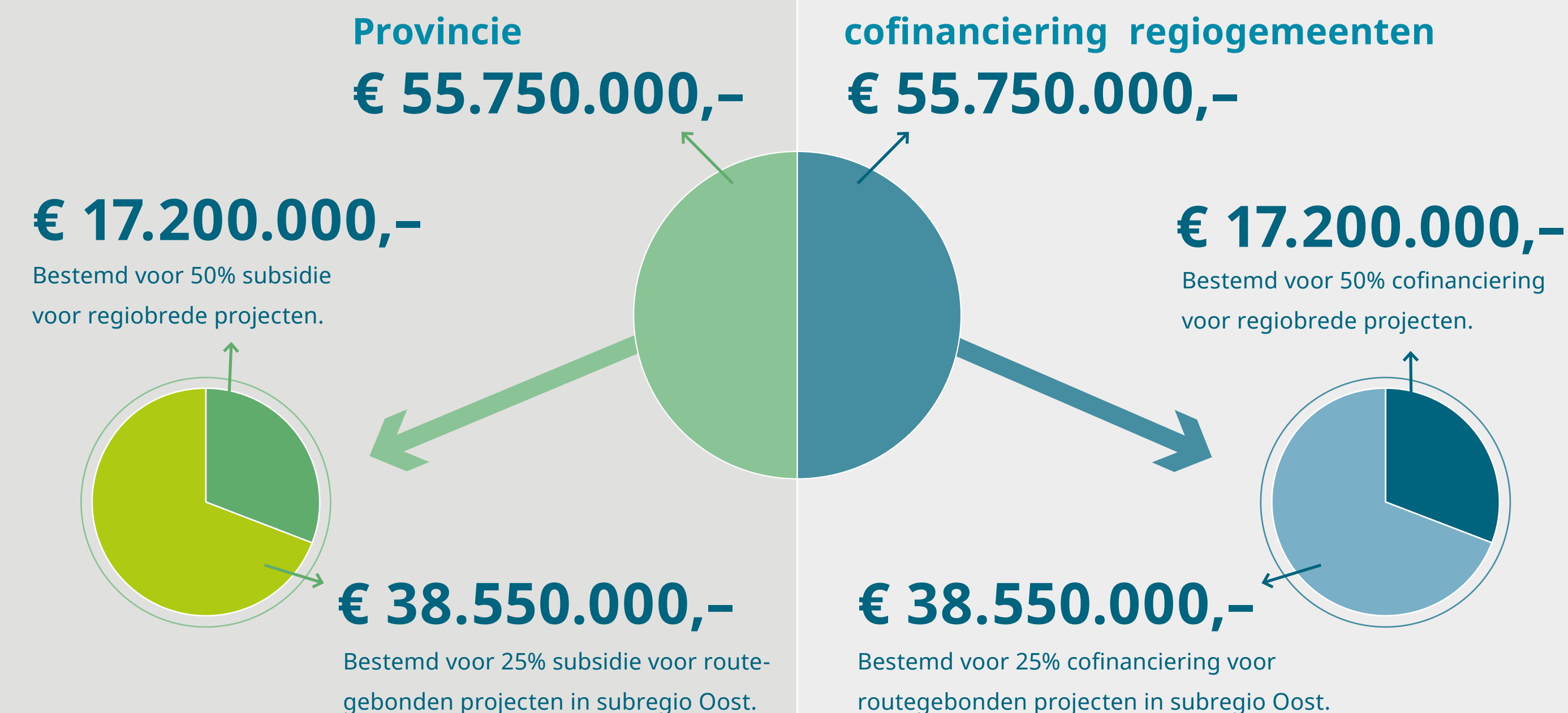
De Provincie Noord-Brabant heeft de middelen (€ 55,75 miljoen) die destijds door de gemeenten in het Samenwerkingsverband Regio Eindhoven (SRE) zijn gespaard als cofinanciering voor de aanleg van de Noordoost-corridor gereserveerd voor de uitvoering van het Bereikbaarheidsakkoord Zuidoost-Brabant.

Bij het aanbieden van dat Bereikbaarheidsakkoord in 2016 hebben de regiogemeenten afgesproken dit bedrag te verdubbelen tot € 111,5 miljoen. De regiogemeenten hebben daarvoor in 2018 de Samenwerkingsovereenkomst Bereikbaarheidsagenda Zuidoost-Brabant 2017-2030 gesloten.

Daarin is afgesproken dat projecten in de Bereikbaarheidsagenda gesubsidieerd worden vanuit de gereserveerde € 55,75 miljoen.

Voor de regiobrede projecten is daarbinnen een bedrag van € 17,2 miljoen subsidie beschikbaar, waarbij die projecten 50% subsidie kunnen krijgen. De cofinanciering van eveneens 50% wordt door

## Financiering 2017-2030 Bereikbaarheidsakkoord € 111.500.000,-



de 21 regiogemeenten gezamenlijk en naar rato van inwoneraantal opgebracht. Daarmee is € 34,4 miljoen beschikbaar voor de uitvoering van regiobrede projecten in de periode 2017-2030.

Voor de routegebonden projecten in de subregio Oost is € 38,55 miljoen als subsidie beschikbaar. Het maatregelenpakket van het Bereikbaarheids-

akkoord is samengesteld als alternatief voor de Noordoost-corridor. Er geldt een subsidiepercentage van 25% in de subregio Oost. Gemeenten leggen daar zelf minimaal 25% bij als cofinanciering. De overige 50% kan uit diverse financieringsbronnen gedekt worden, maar de betreffende gemeente is als aanvrager verantwoordelijk voor een dekkende

projectbegroting. Hiermee kan in de periode 2017-2030 voor een totaalbedrag van € 154,2 miljoen aan routegebonden projecten gerealiseerd worden in de subregio Oost. Voor de routegebonden projecten in de andere subregio's is geen subsidie beschikbaar.

### Subsidies Regiobrede projecten

Voor regiobrede projecten is t/m 2019 een totaalbedrag aan subsidies verstrekt van € 1.738.237,50. Daarmee wordt in voor € 3.476.475,- aan projecten gerealiseerd. Voor 2020 is in het PoHo Mobiliteit van 2 december 2019 goedkeuring gegeven voor een bedrag van € 1.740.750,00 aan subsidie, waarmee voor € 3.481.500,- aan projecten wordt gerealiseerd. In totaal is er tot nu toe voor bijna € 7 miljoen aan projecten goedgekeurd. Het daadwerkelijk te investeren bedrag is nog hoger omdat er voor sommige projecten middelen vanuit andere bronnen (SmartwayZ.NL, Provincie, Regio Deal Brainport Eindhoven) aan toegevoegd worden.

### Subsidies Routegebonden projecten

Tot en met 2019 is er in totaal € 657.452,- aan subsidies verstrekt voor de realisatie van routegebonden projecten in de subregio Oost.

Dat betekent dat er voor € 2.629.808,- aan projecten in uitvoering zijn gekomen en inmiddels deels gerealiseerd. Het is goed om te zien dat voor 2020 een veel groter bedrag aan subsidies is goedgekeurd, nl. € 4.601.923,88. Daarmee wordt voor € 18.407.695,50 aan projecten in gang gezet en uitgevoerd in de komende jaren.

## Subsidieoverzicht

### Subsidies Regiobrede projecten

Tot en met 2019 aan subsidies verstrekt:

**€ 1.738.237,50**

Voor 2020 aan subsidie goedgekeurd:

**€ 1.740.750,--**

### Subsidies route gebonden projecten

Tot en met 2019 aan subsidies verstrekt:

**€ 657.452,--**

Voor 2020 aan subsidie goedgekeurd:

**€ 4.601.923,88**

### Kosten Programmamteam

De kosten voor het Programmamteam van de Bereikbaarheidsagenda worden, zoals afgesproken in de Samenwerkingsovereenkomst, naar rato van inwoneraantal verdeeld over de 21 gemeenten van de regio. De kosten worden jaarlijks geïndexeerd conform de jaarlijks voor gemeenten afgesproken indexeringspercentages. Voor 2019 zijn de kosten begroot op € 459.111,90. De werkelijk gemaakte kosten in 2019 zijn € 441.811,79, waarmee het Programmamteam binnen de begroting is gebleven.



# Voortgangsrapportage

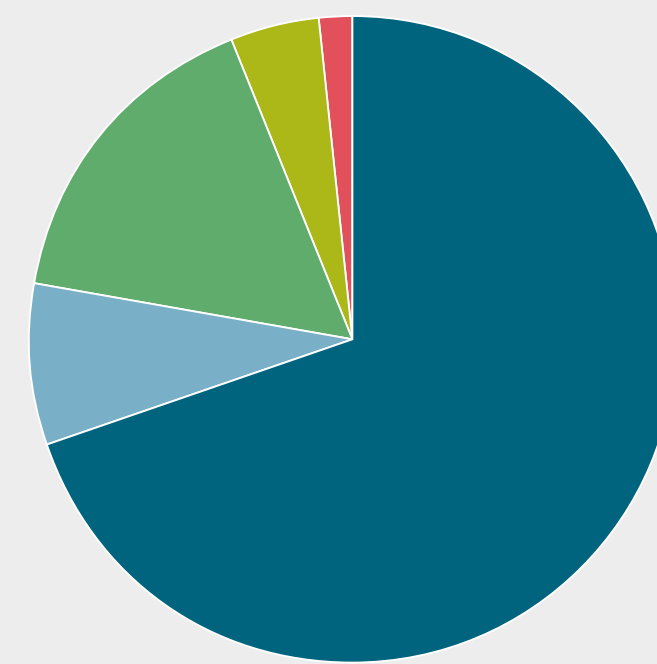
Jaarlijks worden de projecten uit de Bereikbaarheidsagenda gevolgd op de voortgang. Aan de projectleiders is gevraagd om aan te geven of er wijzigingen zijn in de projectomschrijving, - doelstelling of organisatie van het project. Daarnaast is gevraagd de voortgang te melden op planning, financiën en risico's.

Het gaat hierbij steeds om de voortgang van het project ten opzichte van het projectfiche zoals vastgesteld door het POHO Mobiliteit en opgenomen op de website [ZoSlimBereikbaar.nl](https://www.zoslimbereikbaar.nl).

De [voortgangsrapportage](#) kunt u downloaden via deze [link](#). Daar is ook de bijlage Voortgang per project in een projectenoverzicht terug te vinden.

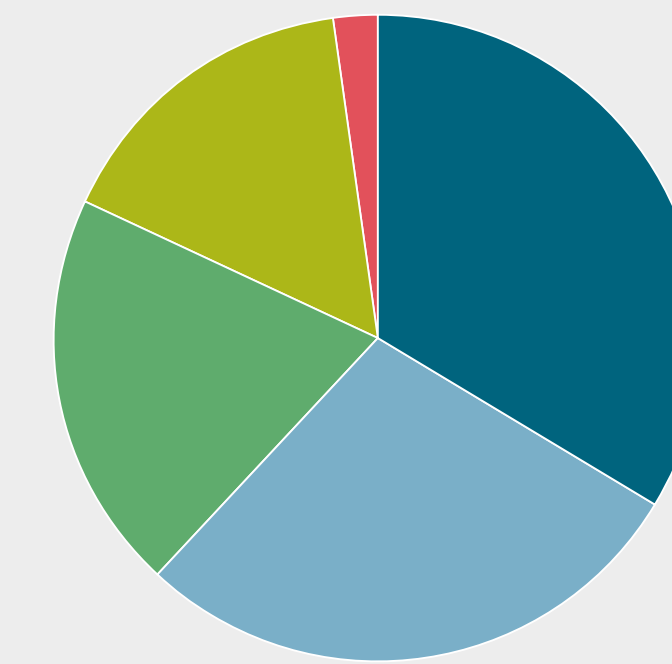
## Getalsmatige conclusies

In totaal zijn er van 143 projecten voortgangsrapportages opgevraagd. Van 138 projecten zijn de rapportages ontvangen.



- 97 projecten zijn gestart
- 11 projecten zijn tijdelijk stilgelegd
- 22 projecten zijn nog niet gestart zoals in de planning al is voorzien
- 6 projecten zijn nog niet gestart terwijl dit volgens de planning wel had moeten
- 2 projecten zijn inmiddels afgerond

De 97 projecten die inmiddels zijn gestart bevinden zich in de volgende fasen.



- 33 projecten verkeren in de verkenning/vooronderzoek
- 28 projecten verkeren in onderzoek/planstudie
- 19 projecten worden voorbereid voor uitvoering
- 15 projecten zijn in uitvoering
- 2 projecten zijn uitgevoerd en moeten worden geëvalueerd





**SLIM  
BEREIKBAAR**

