



Opinienota

Toekomst uitvoering Participatiewet en WSW

Mei 2016



1. Inleiding en proces tot nu toe

De regionale stuurgroep Werk en Inkomen heeft in oktober 2015 de opdracht vastgesteld om een keuze te kunnen maken over de toekomst van de uitvoering van de Participatiewet en de WSW vanaf 2017. De regionale stuurgroep Werk en Inkomen bestaat uit de portefeuillehouders van de 11 gemeenten in Land van Cuijk, regio Uden/Veghel en regio Maasland, De belangrijkste vraag is in hoeverre de 11 gemeenten dienstverlening gericht op werk voor de verschillende doelgroepen gezamenlijk willen organiseren en wat de rol van IBN hierbij is.

In december van vorig jaar is in de regio een raadsinformatiebrief over de bestuurlijke opdracht verspreid. In de tweede helft van januari is er in elke sub regio een informatiebijeenkomst gehouden om u te informeren over de bestuurlijke opdracht.

Naar aanleiding van deze bijeenkomsten is op 2 maart een vervolg georganiseerd voor alle gemeenten gezamenlijk. Op deze bijeenkomst heeft u in roulerende groepen met elkaar kunnen discussiëren over de onderwerpen van de bestuurlijke opdracht. Na de bijeenkomst van 2 maart is aan alle raads- en commissieleden een informatienota met achtergrondinformatie toegestuurd.

Voor u ligt nu een opinienota over de toekomst van de uitvoering van de Participatiewet en de WSW. Wij vragen u om een richtinggevende uitspraak te doen. Ook zullen wij de Adviesraad Sociaal Domein Boekel om advies vragen. De reacties van alle gemeenteraden en adviesraden verwerken we daar waar van toepassing in het beleidskader dat in de 2^e helft van dit jaar besluitvormend aan de gemeenteraden van alle 11 gemeenten wordt voorgelegd.

2. Opgave voor gemeenten

In de informatienota is al een indicatie gegeven van het aantal mensen waarvoor de gemeenten in deze regio verantwoordelijk zijn in 2020. We onderscheiden hierbij 3 groepen, de WWB-ers¹, de nieuwe doelgroepen (voorheen WSW of Wajong) en het zittend bestand WSW. Voor de duidelijkheid is het schema uit de informatienota hieronder toegevoegd.

Gemeente	Aantal uitkeringen per 31-12-2015 ²	Toename door nieuwe doelgroepen tot en met eind 2020 (raming) ³	Aantal WSW-ers in personen eind 2020 (raming) ⁴
Bernheze	257	94	180
Boekel	99	32	48
Boxmeer	322	90	170
Cuijk	383	78	204
Grave	148	41	65
Landerd	98	49	84
Mill en St. Hubert	92	35	91

¹ Dit is de groep die onder de oude wetgeving, de Wet werk en bijstand, ook al in de bijstand terecht is gekomen of zou komen.

² Aantal uitkeringen Participatiewet (incl. IOAW en IOAZ) volgens opgave hoofden sociale dienst/afdeling Werk en Inkomen in onze regio.

³ Dit is een raming van een toename door de nieuwe doelgroepen, gebaseerd op landelijke prognoses die gebruikt zijn in het wetgevingstraject van de Participatiewet.

⁴ Cijfers van IBN tot en met 31 december 2015 met een jaarlijkse daling van 6%.



Gemeente	Aantal uitkeringen per 31-12-2015 ²	Toename door nieuwe doelgroepen tot en met eind 2020 (raming) ³	Aantal WSW-ers in personen eind 2020 (raming) ⁴
Oss	1.529	286	752
Sint Anthonis	76	37	47
Uden	654	131	297
Veghel	435	120	241
Buitengemeenten			75
Totaal	4.093	993	2.254

De sociale diensten in onze regio hebben als opdracht om mensen zoveel mogelijk te laten participeren in de samenleving. Als dit door regulier werk kan, heeft dit de voorkeur. In het regionale beleidskader van begin 2015 hebben we afgesproken dat we niemand van de doelgroep van de Participatiewet uitsluiten van dienstverlening. Wel is vermeld dat we de beperkte financiële middelen uit het re-integratiebudget bij voorkeur inzetten voor de mensen met een loonwaarde tussen 30 en 80% (WWB-ers en nieuwe doelgroepen). Daarnaast hebben de meeste gemeenten in de regio uitgesproken dat kwetsbare jongeren tussen de 16 en 27 jaar, met en zonder uitkering, een prioritaire doelgroep zijn.

Pilot met IBN

In oktober 2014 zijn de 11 gemeenten en IBN gestart met een pilot. Het uitgangspunt van de pilot is om de, door natuurlijk verloop, vrijkomende WSW-plekken in te vullen met mensen uit de Participatiewet. Vanaf 2015 is er namelijk geen nieuwe instroom meer in de WSW.

Tot en met eind december van 2015 zijn er binnen de pilot 99 personen met behulp van loonkostensubsidie en een begeleidingsvergoeding in een dienstverband bij IBN geplaatst. Gemeenten en IBN hebben in de pilot goede ervaringen opgedaan met de doelgroepen van de Participatiewet en de onderlinge samenwerking (zie ook de informatienota). Tijdens de pilot hebben we echter ook ervaren dat deze constructie, alle vrijvallende SW-werkplekken opvullen met dienstverbanden voor mensen uit de Participatiewet, op langere termijn financieel niet haalbaar is. We hebben geleerd dat 2 zaken nodig zijn om op termijn de Participatiewet rendabel te kunnen uitvoeren, namelijk:

- zoveel mogelijk mensen zonder loonkostensubsidie en begeleidingskosten bij werkgevers plaatsen;
- daar waar dit niet kan, mensen plaatsen met loonkostensubsidie en een vergoeding voor begeleidingskosten. In die situatie is het van belang om zoveel mogelijk te werken aan verhogen van loonwaarde en/of uiteindelijk uitstroom zonder loonkostensubsidie.

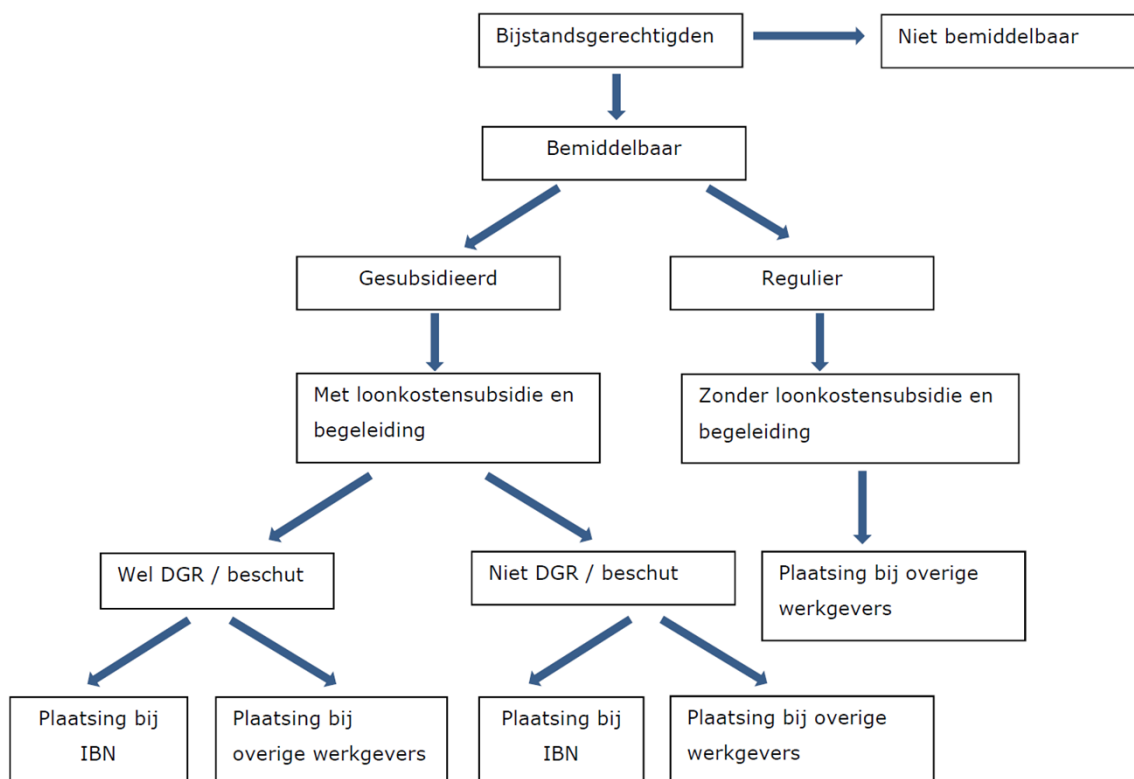
De doelgroep

Het uitkeringenbestand van de gemeenten bestaat uit mensen die bemiddelbaar zijn naar arbeid en mensen die niet bemiddelbaar zijn naar arbeid. Deze laatste groep heeft een zorgprofiel. Voor de meeste gemeenten is ongeveer 1/3^e van het bestand binnen 1 á 2 jaar bemiddelbaar naar arbeid.



De accountmanagers van gemeenten zijn verantwoordelijk voor deze bemiddeling. We kunnen hierbij 2 groepen onderscheiden. De mensen die bemiddelbaar zijn zonder inzet van loonkostensubsidie en mensen die we alleen maar kunnen bemiddelen met inzet van loonkostensubsidie. Om werkgevers "te verleiden" mensen in dienst te nemen gebruiken we instrumenten zoals loonkostensubsidie, begeleiding en een no- of low-riskpolis. Een groot deel van deze groep, bijvoorbeeld de mensen in beschut werk of de mensen die vallen onder het doelgroepenregister (DGR), is nu via de pilot bij IBN geplaatst.

Hieronder is dit schematisch weergegeven:



In de groep mensen met een arbeidsbeperking die voorheen in de WSW of Wajong terecht kwam, zitten ook mensen die niet in aanmerking komen voor een bijstandsuitkering. We zien dit ook terug in het aantal niet-uitkeringsgerechtigden dat in aanmerking komt voor het doelgroepenregister. Het aantal niet-uitkeringsgerechtigden dat is aangewezen op een re-integratievoorziening van de gemeenten neemt dus toe.

Op basis van de ervaringen met de Participatiewet tot nu toe en de verwachtingen voor de komende jaren (2017-2020) hebben we een inschatting gemaakt van het aantal mensen in de regio dat door hun arbeidsbeperking of beperkte loonwaarde is aangewezen op een werkplek met loonkostensubsidie en begeleiding. Een deel ontvangt de indicatie doelgroepenregister of beschut werk. Zij hebben een arbeidsbeperking om medische redenen. Een ander deel heeft een



arbeidsbeperking om sociaal-maatschappelijke redenen en wordt daarom niet geïndiceerd voor registratie in het doelgroepenregister. De geschatte aantallen zijn per gemeente verschillend.

3. Scenario's

In de Informatienota en op de regionale bijeenkomst op 2 maart jl. is u verteld dat de stuurgroep Werk en Inkomen de opdracht heeft gegeven om 3 scenario's nader uit te werken en financieel door te rekenen. Ook u heeft hierom gevraagd.

In het vervolg van deze opinienota zullen wij dit doen. Allereerst herhalen wij hier nog een keer de 3 scenario's.

Scenario 1

- De 11 gemeenten blijven gezamenlijk de krimpende WSW vanuit de Gemeenschappelijke Regeling Werkvoorzieningschap uitvoeren.
- Daarnaast geven de 11 gemeenten gezamenlijk aan IBN de opdracht voor de nieuwe voorziening beschut werk.
- 11 gemeenten plaatsen mensen uit de doelgroep 30 tot 80% loonwaarde met behulp van het instrument loonkostensubsidie voor een substantieel deel bij IBN. Wat substantieel is maakt onderdeel uit van de opdracht. Gemeenten en IBN maken vooraf gezamenlijk afspraken over instroom van mensen bij IBN gecombineerd met een opdracht voor IBN voor ontwikkeling van loonwaarde en uitstroom.

Scenario 2

- De 11 gemeenten blijven gezamenlijk de krimpende WSW vanuit de Gemeenschappelijke Regeling Werkvoorzieningschap uitvoeren.
- Daarnaast geven de 11 gemeenten gezamenlijk aan IBN de opdracht voor de nieuwe voorziening beschut werk.
- Een deel van de gemeenten plaatst mensen uit de doelgroep 30 tot 80% loonwaarde met behulp van het instrument loonkostensubsidie voor een substantieel deel bij IBN. Deze gemeenten en IBN maken vooraf gezamenlijk volumeafspraken over instroom van mensen bij IBN gecombineerd met een opdracht voor IBN voor ontwikkeling van loonwaarde en uitstroom. De overige gemeenten plaatsen mensen uit de doelgroep 30 tot 80% zelf bij werkgevers. Deze gemeenten kopen alleen in bij IBN op basis van maatwerk. Alleen deze gemeenten maken dus geen volumeafspraken vooraf.

Scenario 3

- De 11 gemeenten blijven gezamenlijk de krimpende WSW vanuit de Gemeenschappelijke Regeling Werkvoorzieningschap uitvoeren.
- Daarnaast geven de 11 gemeenten gezamenlijk aan IBN de opdracht voor de nieuwe voorziening beschut werk.
- 11 gemeenten plaatsen mensen uit de doelgroep 30 tot 80% loonwaarde met behulp van het instrument loonkostensubsidie zelf bij werkgevers. Gemeenten kopen alleen op basis van maatwerk in bij IBN. Er worden geen volumeafspraken en dergelijke gemaakt.



4. Gevolgen voor gemeenten en IBN

Om de gevolgen van de 3 scenario's voor gemeenten en IBN goed te kunnen schetsen, zijn wij van een aantal aannames moeten uitgaan. Ook hebben we te maken met een aantal onzekerheden.

Onzekerheden zijn:

- Het landelijk budget voor uitkeringen en loonkostensubsidie, het zgn. BUIG-budget, is voor de jaren 2017-2020 wel geraamd in de begroting van het Ministerie van Sociale Zaken en Werkgelegenheid, maar wordt jaarlijks bijgesteld op grond van actuele cijfers en ontwikkelingen van het jaar daarvoor. Ook is er landelijk nog veel discussie over het nieuwe verdeelmodel. Ook zijn de gevolgen van de inzet van het instrument loonkostensubsidie voor de hoogte van het BUIG-budget per gemeente onzeker. Het risico is namelijk aanwezig dat het BUIG-budget de inzet van het instrument loonkostensubsidie onvoldoende compenseert;
- Volumeontwikkeling in de bijstand en de vraag om bemiddeling door niet-uitkeringsgerechtigden is gebaseerd op cijfers van 2015;
- De ontwikkeling van de instroom van nieuwe doelgroepen is voor de komende jaren niet goed in te schatten;
- Loonwaardeontwikkeling van de nieuwe doelgroep is nog niet bekend. De eerste loonwaardemetingen na 1 jaar dienstverband bij IBN en overige werkgevers vinden nu pas plaats;
- Ook cijfers om mensen met een arbeidsbeperking te laten uitstromen naar regulier werk zonder subsidie zijn (nog) niet bekend vanuit de praktijk.

Ondanks deze onzekerheden zijn we met de kennis van nu en opgedane praktijkervaring gekomen tot de volgende aannames bij de doorrekening van de scenario's.

We verwachten dat we in onze regio de komende jaren jaarlijks voor ongeveer 200 mensen met een arbeidsbeperking een aangepaste infrastructuur nodig hebben. Een deel hiervan heeft geen uitkering. Deze mensen met een arbeidsbeperking zijn op te splitsen in 2 groepen:

- 1) Mensen met indicatie beschut of doelgroepenregister
- 2) Mensen met sociaal-maatschappelijke belemmeringen

Onderstaand geven we een toelichting op deze groepen.

- 1) Mensen met indicatie beschut of doelgroepenregister

De verwachting is dat ongeveer 20% tot de doelgroep beschut of doelgroepenregister behoort. Dit zijn de mensen met een indicatie vanwege ziekte of gebrek. Zij zijn overwegend structureel aangewezen op een aangepaste infrastructuur en hebben op basis van de huidige inzichten een gemiddelde loonwaarde van 40%. Uitstroom naar regulier werk of verhoging van loonwaarde is vooralsnog niet te verwachten. Jaarlijkse trajectkosten bij IBN zijn € 8.500 voor beschut werk en € 4.100 euro voor mensen uit het doelgroepenregister.



2) Mensen met sociaal-maatschappelijke belemmeringen

Van de overige 80%, die meer als gevolg van sociaal-maatschappelijke factoren tot de doelgroep 30 tot 80% loonwaarde behoort, is de verwachting dat een deel hiervan op termijn zou kunnen uitstromen naar regulier werk (ambitie is 50%) en een deel hiervan structureel loonkostensubsidie en begeleiding nodig zal hebben om aan het werk te blijven. De gemiddelde loonwaarde wordt bij aanvang geschat op 50%. De eerste 2 jaar wordt intensief geïnvesteerd om deze mensen de kans te geven zich maximaal te ontwikkelen. Dit kost bij IBN € 5.500 per jaar.

Bemiddeling van de mensen die kunnen uitstromen naar regulier werk kan via de werkgeversservicepunten van het Regionale Werkbedrijf georganiseerd worden. De sociale diensten zijn ook onderdeel van deze werkgeversservicepunten. De vraag van de werkgever is dan leidend (wil de werkgever iemand in dienst nemen of alleen via detachering in zijn bedrijf opnemen?).

Als bemiddeling naar regulier werk niet haalbaar is, zullen deze mensen structureel in dienst blijven bij IBN. Trajectkosten worden dan jaarlijks € 4.100 euro. In de berekening is tevens rekening gehouden met een jaarlijkse uitstroom door natuurlijk verloop van 5%.

Bij de berekening is er ook uitgegaan van verbeteringen in het rendement van de bedrijfsvoering bij IBN (1,5% stijging omzet per fte per jaar, verbetering verhouding direct/indirect personeel van 1,5% per jaar en 1,5% per jaar verlaging van overheadkosten).

Op basis van deze aannames zijn de berekeningen gemaakt van de verschillende scenario's.

Uitkomst berekeningen

1) Scenario 1

Voor de 11 gemeenten gezamenlijk zal in **scenario 1** in het jaar 2020 ongeveer € 2,3 miljoen van de beschikbare € 7 miljoen aan re-integratiebudget (exclusief fictief WSW-budget) ingezet worden. Dit is ongeveer 32% van het budget. Ruim € 4,7 miljoen is dan beschikbaar voor re-integratie instrumenten voor de overige doelgroepen. In 2017 zal de inzet van het re-integratiebudget nog ongeveer € 1 miljoen zijn. Het re-integratiebudget stijgt in deze periode voor alle gemeenten gezamenlijk ook, van ongeveer € 5,5 miljoen in 2017 naar ongeveer € 7 miljoen. Dit als gevolg van de nieuwe doelgroepen waar de gemeenten verantwoordelijk voor zijn geworden. In bijlage 1 en 2 kunt u het beslag op het re-integratiebudget per gemeente in 2020 zien en het aantal plaatsingen per gemeente.

De consequenties voor het BUIG-budget zijn lastiger in beeld te brengen. Het beslag op het BUIG-budget is in 2020 bijna € 6 miljoen, maar de hoogte van het landelijk budget en de consequenties van het verdeelmodel voor onze regio zijn beide onzeker. In theorie is de inzet van



loonkostensubsidie vanaf een bepaalde loonwaarde⁵ goedkoper dan het betalen van een uitkering, namelijk in die gevallen dat mensen anders nog in de uitkering zouden zitten.

IBN zal in dit scenario, met de aannames en onzekerheden die zijn beschreven, een geschatte winst maken van ongeveer € 1.000.000 in 2017, via € 350.000 in 2018 naar € 600.000 in 2020.

2) Scenario 2

Bij de berekening over **scenario 2** is ervan uitgegaan dat een aantal gemeenten -ter grootte van 30% van het aantal inwoners van de regio- geen mensen uit de doelgroep 30 tot 80% loonwaarde bij IBN plaatst. Het beslag op het re-integratiebudget in de regio wordt dan minder, ongeveer € 1,9 miljoen. En IBN zal in dit scenario nog een winst maken van ongeveer € 1.000.000 in 2017, via € 300.000 in 2018 naar eveneens € 300.000 in 2020.

3) Scenario 3

In **scenario 3** zetten de gemeenten geen re-integratiemiddelen voor de doelgroep met 30 tot 80% loonwaarde bij IBN in en zal IBN bij ongewijzigd beleid een verlies gaan leiden vanaf het jaar 2018 (ongeveer € 800.000) oplopend tot € 2,7 miljoen in 2020.

Zoals gezegd zijn bovenstaande berekeningen gebaseerd op verschillende aannames/onzekerheden over aantallen, uitstroom, ontwikkeling in loonwaarde, beschikbare budgetten voor de regio, rendementsverbetering bij IBN, etc. Daarnaast hebben de gemeenten nog maar betrekkelijk kort ervaring met de uitvoering van de Participatiewet en zal de laatste wetswijziging over bijvoorbeeld beschut werk of doelgroepenregister nog niet achter ons liggen.

Vergelijking scenario 1 en 3

Bij scenario 1 kiezen gemeenten voor:

- Een scenario waarin gemeenten gezamenlijk (de afbouw van) de WSW en beschut werk uitvoeren;
- Een scenario waarbij 11 gemeenten en IBN samen verder ontwikkelen en uitvoering geven aan een deel van de Participatiewet;
- Gedeeltelijk compenseren van het verlies van werkplekken door de afbouw van de WSW met de nieuwe opdracht vanuit de Participatiewet;
- Voorlopig gebruik en behoud van de infrastructuur en het netwerk van IBN voor werkgelegenheid van mensen met een arbeidsbeperking;
- Volume- en resultaatafspraken met IBN gericht op plaatsing, begeleiding en voor een deel op ontwikkeling loonwaarde en doorstroom naar werk zonder subsidie;
- Jaarlijkse evaluatie van de resultaten en waar nodig aanpassing van de afspraken;
- Geen discussies nu over winstdeling en eigenaarschap van IBN.

⁵ Bij een alleenstaande van 30 jaar met een maximale toeslag en een fulltime dienstverband is er vanaf een loonwaarde vanaf 35% een besparing op de uitkeringslasten. Berekening gemaakt met rekentool Programmaraad.



Bij scenario 3 kiezen gemeenten voor:

- Ieder voor zich inkopen van alle re-integratietrajecten voor de gehele doelgroep 30 tot 80% loonwaarde van de Participatiewet;
- Op maat zoeken naar geschikte werkplekken voor mensen met een arbeidsbeperking;
- Eigen netwerk bij reguliere werkgevers om de doelgroep met een arbeidsbeperking te plaatsen en te ontwikkelen. Daar waar nodig kan dat ook IBN zijn;
- Gezamenlijk uitvoeren van de WSW en beschut werk;
- Directe afbouw infrastructuur/netwerk van IBN, tenzij IBN in staat is andere opdrachten voor werk en/of re-integratie binnen te halen;
- Grotere onzekerheid over het voortbestaan van IBN als bedrijf en daarmee over de werkgelegenheid van de huidige WSW-ers.

Kiest een deel van de gemeenten voor scenario 1 en een deel voor scenario 3, dan komen we automatisch uit bij scenario 2 en zullen er in de regio nieuwe afspraken gemaakt moeten worden over winstdeling en over financiering van verlies. Nu zijn hier in de Gemeenschappelijke Regeling voor de uitvoering van de WSW afspraken over gemaakt.

5. Voorkeur regionale stuurgroep Werk en Inkomen

Op basis van de financiële doorrekening en de voor- en nadelen van de scenario's heeft de stuurgroep Werk en Inkomen, die bestaat uit de wethouders Werk en Inkomen van de 11 gemeenten, op 11 mei jl. unaniem een voorkeur uitgesproken voor scenario 1, een partnership tussen gemeenten en IBN. Dit voor een periode van 4 jaar. Hierbij worden van te voren afspraken tussen gemeenten en IBN gemaakt over een bepaald volume aan instroom gecombineerd met een ambitie gericht op groei en ontwikkeling van loonwaarde van mensen en uitstroom naar regulier werk.

Keuze voor scenario 1

De stuurgroep heeft hiervoor in het bijzonder de volgende argumenten:

- er is een goede infrastructuur voor tijdelijk en structureel werk van mensen met een arbeidsbeperking in onze regio aanwezig (IBN);
- een deel van de doelgroep zal niet bij andere werkgevers aan de slag komen;
- de verwachting dat er nieuwe wetswijzigingen komen zoals de verplichting om beschut werk vorm te geven;
- in het verlengde hiervan is het moeilijk om een infrastructuur die afgebouwd wordt, dan weer op te bouwen;
- de zekerheid op werk voor bestaande WSW-ers;
- er blijft nog voldoende re-integratiebudget voor gemeenten over om overige doelgroepen te bedienen.



Door de voorkeur voor scenario 1 zijn de gevolgen van scenario 3 niet meer voor gemeenten doorgerekend en is ook niet naar een alternatieve infrastructuur voor IBN gezocht.

Partnership voor 4 jaar

De stuurgroep kiest ook voor een partnership van 4 jaar voor de afbouw van de WSW, voor beschut werk en voor een deel van de doelgroep met 30 tot 80% loonwaarde. Dit in tegenstelling tot het aanvankelijke voornemen om een definitieve keuze te maken. Al eerder heeft de stuurgroep uitgesproken de WSW in ieder geval tot en met 2020 gezamenlijk af te willen bouwen.

Vier jaar is een mooie periode, niet te kort en niet te lang, om te kijken of het partnership tussen gemeenten en IBN succesvol is en of we onze ambities over groei van mensen en uitstroom naar regulier werk waar kunnen maken. Gemeenten en IBN kunnen elkaar scherp houden omdat de afspraken voor een beperkte periode zijn. Voor de periode na 2020 kunnen alle afspraken met IBN weer ter discussie gesteld worden. Een ander argument is dat de financiële gevolgen voor de gemeenten voor deze periode te overzien zijn.

Wij willen wel benadrukken dat de exacte afspraken tussen gemeenten en IBN voor de periode 2017 – 2020 nog gemaakt moeten worden. Zowel gemeenten als IBN hebben nog niet getekend voor de aantallen en de kosten die IBN hiervoor in rekening brengt. De wethouders willen, als alle gemeenteraden kiezen voor scenario 1, de afspraken tussen gemeenten en IBN nader gaan invullen. Elk jaar zullen deze afspraken gemonitord en waar nodig bijgesteld worden.

6. Discussiepunt

Het discussiepunt van deze opinienota gaat over de keuze om een deel van de uitvoering van de Participatiewet, een deel van de doelgroep met 30 tot 80% loonwaarde, wel of niet bij IBN neer te leggen.

Vragen aan de commissie/gemeenteraad:

- Welk scenario heeft voor uw gemeente de voorkeur: scenario 1 of scenario 3?
- Hoe kijkt u naar een partnership met IBN voor een periode van 4 jaar?



Bijlage 1

Beslag op re-integratiebudget (excl. fictief Wsw-budget) per gemeente in 2020 (scenario 1)

Re-integratiebudget	Totaal in € in 2020	Naar IBN (absoluut) in € in 2020	Naar IBN (in % van re-integratiebudget)
Bernheze	296.301	94.698	32
Boekel	162.304	45.455	28
Boxmeer	446.867	95.033	21
Cuijk	737.922	245.979	33
Grave	203.816	73.492	36
Landerd	125.132	38.138	30
Mill en St. Hubert	157.769	48.447	31
Oss	3.104.461	1.135.780	37
St. Anthonis	69.915	25.258	36
Uden	1.118.442	294.851	26
Veghel	660.749	203.509	31
Totaal	7.083.678	2.300.643	32



Bijlage 2

Aandeel per gemeente in nieuwe opdracht (scenario 1) en aandeel per gemeente in uitvoering WSW in 2020

	Aantal plaatsingen (in fte) nieuwe opdracht t/m 2020	Percentage plaatsingen nieuwe opdracht van totaal	Percentage WSW-ers van totaal	Aantal Wsw-ers in personen eind 2020 in dienst bij IBN (raming)
Bernheze	20	4	8	180
Boekel	9	2	2	48
Boxmeer	20	4	8	170
Cuijk	51	11	9	204
Grave	15	3	3	65
Landerd	8	2	4	84
Mill en St. Hubert	10	2	4	91
Oss	234	49	33	752
St. Anthonis	5	1	2	47
Uden	60	13	13	297
Veghel	42	9	11	241
Buitengemeenten			3	75
Totaal	474	100	100	2.254



Bijlage 3

Begrippenlijst

Regulier werk	Onder regulier werk verstaan wij hier betaald werk zonder inzet van loonkostensubsidie en een begeleidingsvergoeding door de gemeente.
Doelgroepenregister (afkorting DGR)	De landelijke banenafpraak van de sociale partners voorziet in 125.000 extra banen voor mensen met een arbeidsbeperking om medische redenen. Om dit bij te houden is een doelgroepenregister aangelegd. De doelgroep bestaat uit mensen op de wachtlijst voor de Wsw staan, Wajongers met arbeidsvermogen en mensen die onder de Participatiewet vallen en geen wettelijk minimumloon kunnen verdienen.
Loonkostensubsidie	Loonkostensubsidie compenseert de werkgever voor het verlies aan productiviteit van een werknemer. De werknemer ontvangt het wettelijk minimumloon of cao-loon van de werkgever. De loonkostensubsidie die de werkgever ontvangt is het verschil tussen het wettelijk minimumloon en de loonwaarde, vermeerderd met een vergoeding voor de werkgeverslasten.
Beschut werk	Voorziening opgenomen in Participatiewet. Het is werk in een beschutte omgeving onder aangepaste omstandigheden. Beschut werk heeft altijd de vorm van een dienstbetrekking. Het gaat om mensen die (nog) niet in een reguliere baan kunnen werken, maar uitsluitend in een beschutte omgeving onder aangepaste omstandigheden mogelijkheden tot arbeidsparticipatie hebben. Het gaat om mensen die door hun lichamelijke, verstandelijke of psychische beperking een zodanig hoge mate van (structurele) begeleiding of aanpassing van de werkplek nodig hebben, dat niet van een reguliere



	werkgever verwacht mag worden dat hij deze mensen in dienst neemt.
WSW	Wet sociale werkvoorziening
BUIG	Bundeling uitkeringen inkomensvoorzieningen aan gemeenten oftewel de gebundelde uitkering van het Rijk aan gemeenten om uitkeringen te financieren.
Regionaal Werkbedrijf	Het regionaal Werkbedrijf is een bestuurlijk samenwerkingsverband tussen gemeenten, UWV en werkgevers- en werknemersorganisaties. De werkbedrijven vormen de schakel tussen mensen met een arbeidsbeperking én de extra banen die werkgevers voor de doelgroep hebben toegezegd.