



Update KT Waalre

**Raadsinformatiebijeenkomst gemeente
Waalre**

6 april 2020

Inhoud presentatie

- Hoe zat het ook alweer?
- Waar is KT Waalre momenteel mee bezig?
- Welke punten zijn nog in overleg met Gemeente Waalre?
- Wat in verdere toekomst?

KT Waalre

Het bevorderen van de communicatie tussen en voor de inwoners van Waalre middels 'open' netwerken (glasvezel) voor alle diensten.

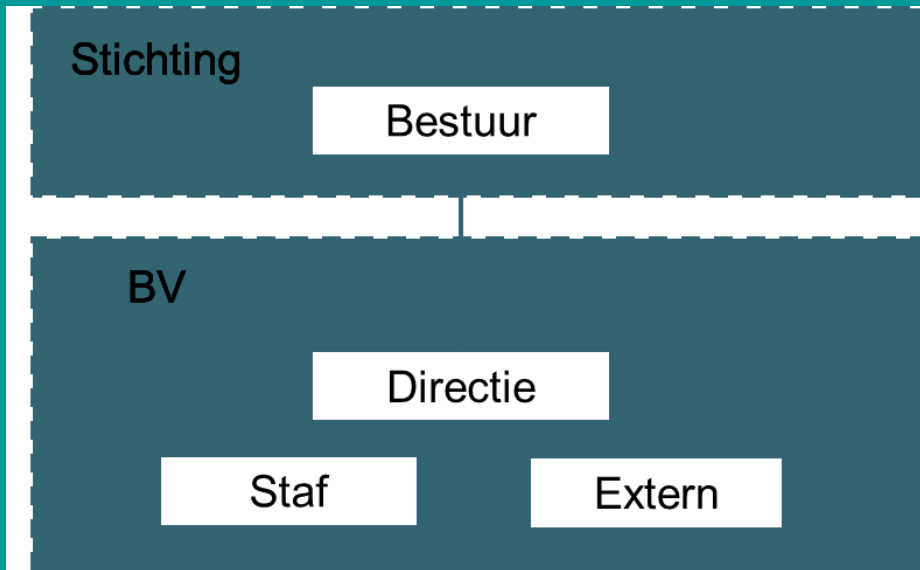
Aandeelhouder van KTW B.V. is stichting Kabel Exploitatie Waalre. De gemeenteraad wijst één bestuurslid aan.



1985

KT Waalre - Historie

- Opgericht in 1985
- Stichting & operationele BV



*Sterke link met het verleden
maar wel met een nieuwe lading*

*KT Waalre is een organisatie
voor de inwoners (eigen gevoel)*

*De kennis en ervaring uit het verleden
Met een boodschap van nu*

KT WAALRE

*Hoogwaardig, onafhankelijk netwerk
voor innovatieve diensten*

*Servicegerichte organisatie:
Inwoners helpen en adviseren
Fungeren als vraagbaak*

*Zorgt voor de connectie en communicatie
tussen doelgroepen, inwoners, bedrijven*

Verantwoordelijkheden

- **KT Waalre** is verantwoordelijk als exploitant voor aanleg, beheer en onderhoud van alle (glasvezel) bekabeling t/m de aansluitdoos en omvormer in de woning
- **De provider** (dienstenaanbieder) is verantwoordelijk voor de kwaliteit van het diensten aanbod t/m glasvezelapparatuur in huis
- **De bewoner** is verantwoordelijk voor de bekabeling binnen
- **De Gemeente Waalre** heeft in deze alleen een maatschappelijke verantwoordelijkheid

KT Waalre wordt WeConnect Waalre

 Van de redactie

KT Waalre heeft een nieuwe naam: WeConnect Waalre. Deze naam is gekozen na het uitzetten van een prijsvraag binnen het dorp. Deze werd gestart omdat de oude naam 'KT (Kabeltelevisie) Waalre' niet meer aansloot bij de huidige activiteiten.

WAAALRE – De winnares van de prijsvraag is Carlijn Schuurman (20 jaar) uit Waalre. Haar inzending 'WeConnect Waalre' werd uiteindelijk gekozen uit de ruim 125 inzendingen. "Deze naam was het eerste wat in me op kwam en was eigenlijk heel voor de hand liggend, wat hem natuurlijk heel sterk maakt", vertelt Carlijn.

Een aantal inzendingen kwamen in de buurt van de uiteindelijke, winnende, naam. "We vinden het belangrijk dat de naam uit de gemeenschap komt, en dus hebben we de meest passende naam gekozen. Bovendien zijn een aantal gelijkende namen ingezonden' aldus Jos van Best, directeur van KT Waalre. Hij vervolgt: "WeConnect vertelt exact wat we zijn: een platform dat ge-



Carlijn Schuurman is de winnaar van de prijsvraag die KT Waalre uitschreef.

meenschap verbindt met elkaar door innovatie in de Brainport-regio." De nieuwe naam en huisstijl worden binnenkort gepresenteerd aan de buitenwereld.

Van en voor Waalre

In samenwerking met branding agency DeltaZuid uit Waalre is een veranderings-traject ingezet. Eerst is gekeken naar de toekomstbehoeften

van de bewoners en naar het 'organisatie DNA' van KT Waalre. Op basis hiervan is een advies uitgebracht om de naam te veranderen. Om de bewoners te betrekken is hiervoor een prijsvraag uitgezet in het dorp. Daarbij zijn een nieuwe naam 'WeConnect Waalre' van Best met w Waalre van Best is belangrijk dat KT Waalre voelt alsof het n maar ook van de gemeensch

is. Een organisatie waarop je trots kunt zijn."

Glasvezel

KT Waalre bestaat sinds 1985 en is een begrip in Waalre. Iedereen heeft met deze netwerkbeheerder te maken. KT Waalre is een organisatie met een gl... in Waalre ligt voor de... Waalre zelfs... gebl...

2021

Recente wijzigingen

- KT Waalre is **WeConnect Waalre**
- Aanpassingen nieuwe naam in gang gezet
- Versterking op het gebied van communicatie:
 - Samenwerking met DeltaZuid uit Waalre
 - Per april nieuwe medewerker communicatie
 - Samenwerken met gemeente waar mogelijk
- Oscar Vinck nieuwe voorzitter bestuur
- Vanwege continuïteit steeds meer uitbesteden aan partners

Financieel

- Financiële positie nog steeds in orde (volgens de bank)
- Laatste fasen zijn gefinancierd
- Plan voor aanleg overige aansluitingen binnen de kernen op glasvezel

Partners

- Providers

- Waalre nog steeds enige netwerk in Nederland waar Ziggo op glasvezel levert
- Overeenkomst met KPN werpt vruchten af
- Veel dienstaanbieders momenteel actief



kpn



solcon

Ziggo

Fiber.nl



TRINED
INTERNET • TELEFOON • TELEVISIE • MOBIEL



SNLR.NL
sneller groener glasvezel



XS4ALL

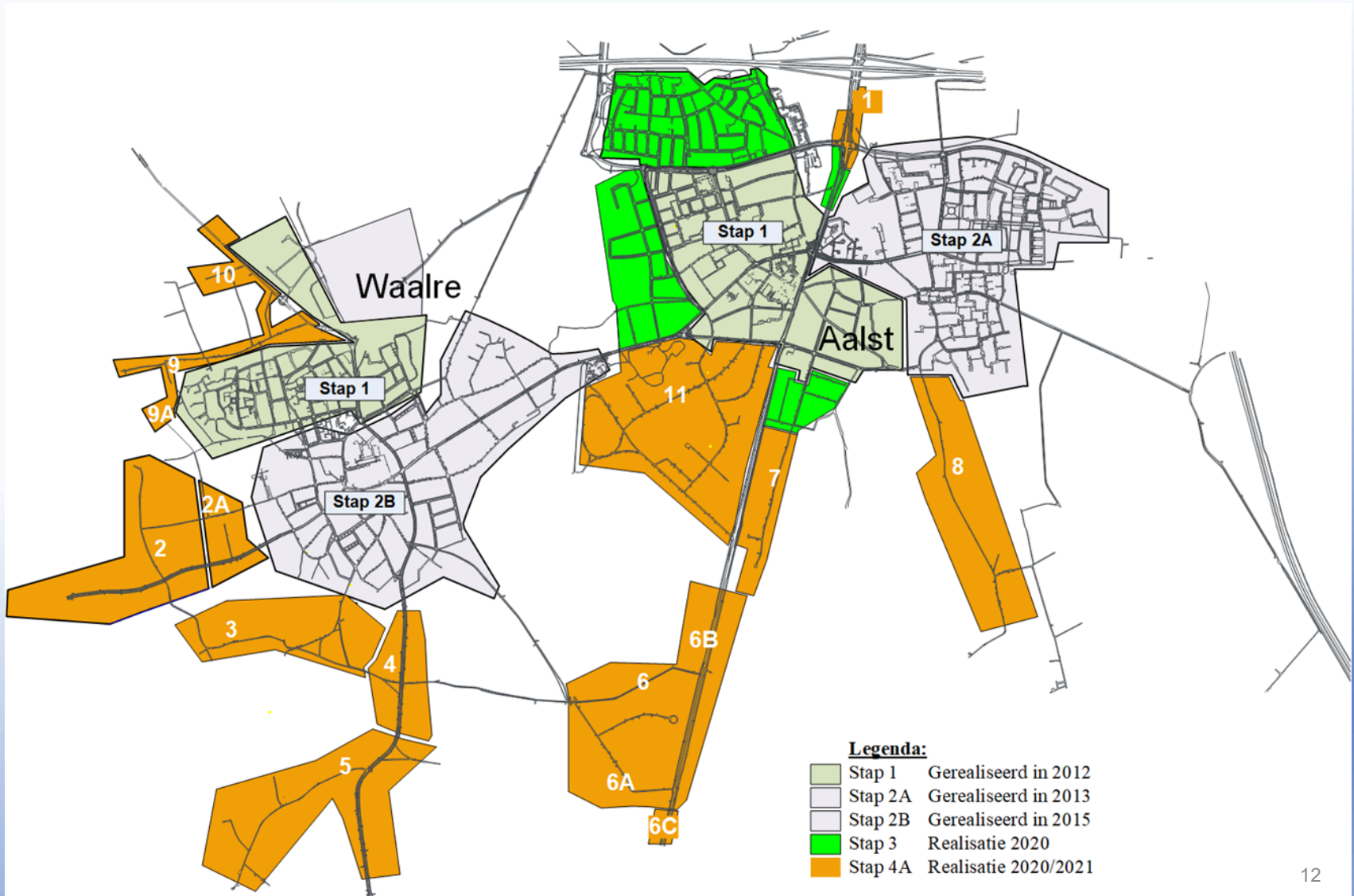
youfone

- Overleg met nieuwe dienstaanbieders

- Beheer netwerk

- Partnership met SPIE beheer glasvezel- en coaxnetwerk

Fasering aanleg glasvezel



Voortgang aanleg

- Fase 3 gereed
- Fase 4a
 - Deelgebied 4 t/m 6: gereed
 - Deelgebied 2 en 3: huisaansluitingen nog maken
 - Deelgebied 7: wacht op vergunning RWS
 - Deelgebied 1: alleen Heuvelstraat, rest te weinig belangstelling
- Leenderweg gereed
(Hut v Mie Pils en omgeving)
- To do
 - Fase 4b
 - *Van Home Passed naar Home Connected* in fase 1 en 2



Innovatieve diensten

- Pilot zorgdienst 'Leefsamen Waalre'
- Gestart in 2020, evaluatie medio 2021
- In samenwerking met
 - gemeente Waalre (gestart onder Lianne Smit-Volkers)
 - AltijdThuis



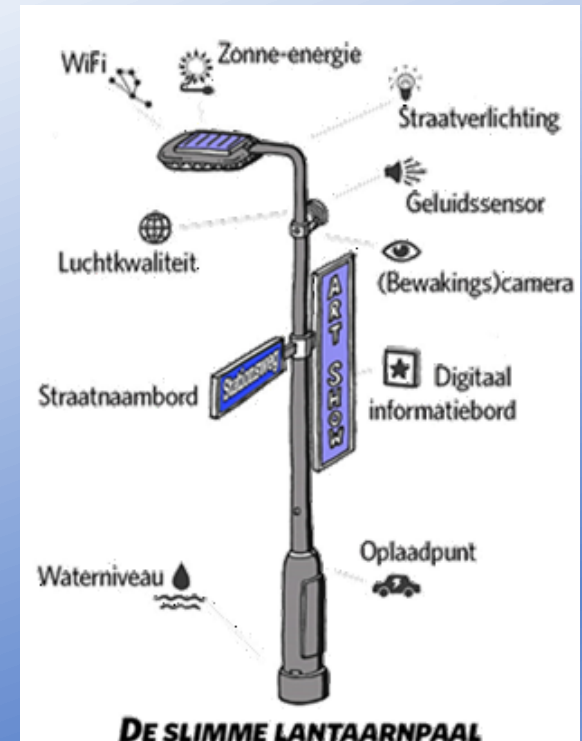
Innovatieve diensten

- Camera's 'Zicht op Waalre'
- Adviesraad
- Samenwerking met Gemeente, TU/e, Oktober en Wooninc "Virtuele Hek" Malvalaan

Innovatie



- 5G vraagt nieuwe netwerkinfrastructuur, meer antennes benodigd voor hogere bandbreedte
- Mogelijkheid tot nemen regie vanuit gemeente
- Toepassingen zoals sensing
- Overleg met gemeente over pilot
 - Gemeente regie nemen?
 - Nog te plannen met wethouder



Vragen



Backup Slides

Leefbaarheid en 5G

essentieel voor bewoners

- 5G vereist veel antennecapaciteit (er worden hogere frequenties gebruikt dan bij 4G)
- Antennes dienen om de 100-200 meter geplaatst te worden (minimaal 5x zoveel als bij 4G), eea afhankelijk van omgeving
- Gemeenten krijgen de plicht om mee te werken aan de aanleg van antenne-installaties voor supersnel internet in openbare gebouwen, lantaarnpalen en verkeerslichten.
- Weerstand vanuit bevolking tegen straling van antennes

Leefbaarheid en 5G

essentieel voor bewoners

- In Nederland minimaal 3 partijen die meedingen naar 5G frequenties (KPN, VodafoneZiggo en T-Mobile)
- Ivm capaciteit zoeken telecom operators naar samenhang met aanleg glasvezel, Zie
<https://www.computable.nl/artikel/nieuws/infrastructuur/6624580/250449/geconvergeerd-ftth-en-5g-netwerk-bespaart-geld.html>
- In praktijk betekent dat van 3 partijen antennes die verwerkt dienen te worden in het straatbeeld
- Het antenneconvenant (overheid, Telecomsector en gemeenten) 2010 loopt eind 2019 af en wordt vernieuwd

Minder antennes, minder graafwerk en lagere kosten

- Door antennes van de drie partijen te combineren in één antenne is er minder straatmeubilair en graafwerk voor de glasvezel voor de antennes nodig.
- Lever straatmeubilair (lantaarnpaal) voor antennes voorzien van glasvezel, hierop zijn de drie partijen gezamenlijk aan te sluiten
- KTWaalre voorziet in de glasvezel aansluitingen: VodafoneZiggo, KPN en T-Mobile maken hier al gebruik van op het huidige netwerk! (als provider naar consumenten en bedrijven)

Minder antennes, minder graafwerk en lagere kosten

- Het vervangen van de huidige lantaarnpalen door moderne slimme lantaarnpalen kan door besparing op elektra en langdurig contract. Marktpartijen pakken dit al op.
- Meer functies zijn te integreren in de slimme lantaarnpaal, Waaronder:
 - meten luchtkwaliteit en
 - wifi punt
 - Camera's
 - etc

Moderne Slimme lantaarnpaal

