



**Werk ook mee
aan een mooi
Zaanstad Noord!**



Werkboek

Maak.Zaanstad Noord

Concept 17 januari 2023

www.zaanstad.nl

ZNSTD

1. Werkboek MAAK. Noord: een introductie

Wat is MAAK.Noord?



Zaanstad Noord. Dat is het gebied waarin Krommenie, Wormerveer, Assendelft-Noord en West-Knollendam liggen.

De komende twintig jaar verandert Zaanstad Noord in een gebied waar het nog fijner wonen, werken en recreëren is. Met een mooie openbare ruimte, groen, goede voorzieningen en een goede bereikbaarheid.

Dat doen we via het programma MAAK.Noord.

Er komen nieuwe woningen bij en er is veel aandacht voor het behoud van historische linten en erfgoed, zoals oude fabrieken en monumentale gebouwen.

We willen dat mensen hier nu én in de toekomst met plezier wonen, dat kinderen hier prettig kunnen

opgroeien en bewoners er veilig oud kunnen worden. Met de bijbehorende voorzieningen zoals scholen, winkels, kinderopvang en huisartsen.

Zaanstad Noord: dat zijn we samen. De toekomst van dit gebied maken we als gemeente daarom niet alleen.

Dat doen we graag samen met u!

Waarom een werkboek?



Nu denkt u misschien: dat is mooi, zo'n droom voor de toekomst. Maar hoe gaan we dat waarmaken? En wat kan ik ermee? Precies daarom is er dit werkboek. Het laat zien hoe we in dit gebied aan de slag gaan. Met welke projecten, met wie en wanneer. Het is de strategie van MAAK.Noord.

Samen met inwoners, ondernemers en organisaties maakten we een perspectief.

De gemeenteraad stelde het Perspectief Zaanstad Noord eind 2021 vast. In 2022 stippelden we vervolgens een strategie uit. Dat gebeurde in overleg met verschillende partijen en inwoners. Het concept vindt u in dit werkboek.

'Slagen Maken' in Noord!

De gemeente wil de komende jaren zichtbare slagen maken in dit gebied, door de handen uit de mouwen te steken. Dit werkboek is daar een hulpmiddel bij. Zodat inwoners, ondernemers, organisaties en gemeente samen de handschoen kunnen oppakken en werk kunnen maken van een fijne leefomgeving in Noord.

Hoe gebruik je dit werkboek?

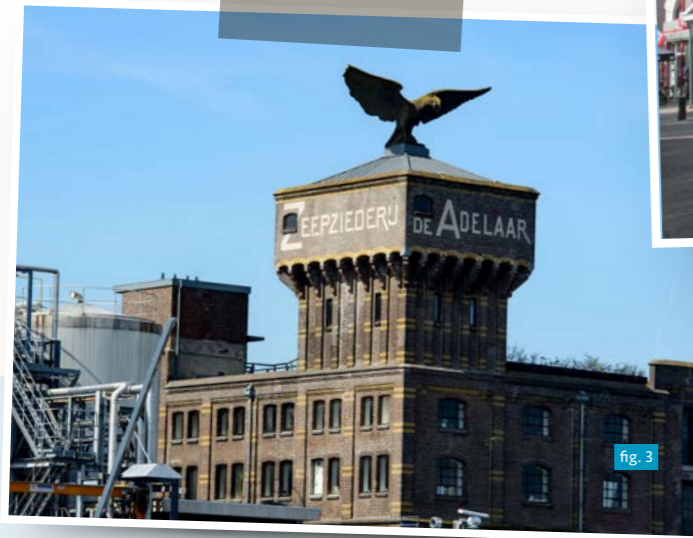
Dit werkboek bestaat uit vier hoofdstukken. Die brengen u van het perspectief, onze kijk op de toekomst (hoofdstuk 2) naar de aanpak (hoofdstuk 3). Met concrete projecten en plannen. In hoofdstuk 4 vindt u handvatten om hier als inwoner, initiatiefnemer of ondernemer mee aan de slag te gaan.

Zaanstad Noord is nooit af! Daarom is dit werkboek geen dichtgetimmerd plan. We blijven in beweging: leren, luisteren, verbeteren en aanpassen waar nodig.

1. Werkboek MAAK.Noord: een introductie	2
Wat is MAAK.Noord?	2
Waarom een werkboek?	2
Hoe gebruik je dit werkboek?	3
2. Het werkgebied van MAAK.Noord	4
In de Zaanstreek: gebied van makers	5
Zaanstad Noord: een veelzijdig gebied dat versterking verdient	6
Onze kijk op de toekomst	8
Wist u dat? Zaanstad Noord in het kort	10
3. De werkwijze van MAAK.Noord	12
Vier principes voor de ontwikkeling van Zaanstad Noord	
1. Noord maken we samen	14
2. Duidelijkheid op hoofdlijnen: zeven speerpunten	17
3. Gebieden met een eigen aanpak	31
4. Een haalbaar programma: planning en financiën	38
4. Aan de slag! De gereedschapskist van MAAK.Noord	44
Aan de slag als initiatiefnemer	44
Aan de slag als inwoner of ondernemer	46



2. Het werkgebied van MAAK.Noord



In de Zaanstreek: gebied van makers

Zaanstad Noord ligt in een streek van wind en water.

De Zaanstreek is van oudsher bekend om zijn molens, de houtbouw en het Zaanse groen. Met de Zaan als 'levensader'. In deze streek komt het stadse samen met de dorpen. Je vindt er wonen en werken door elkaar en naast elkaar. Die mix is altijd zo gebleven. Van het kleurrijke Zaandam tot de Zaanbocht met zijn iconische fabrieksgebouwen.

De Zaanstreek is een streek van (smaak)makers.

Al eeuwenlang maken inwoners en ondernemers hier hun eigen toekomst. Zo is de Zaanstreek de geboorteplaats van een bloeiende maak-industrie. Van chocola, mosterd en mayonaise. Je nek uitsteken en gewoon dóen: dat is de mentaliteit van de Zaankanter.

Deze streek is in ontwikkeling. En Noord ontwikkelt mee.



Zaanstad Noord: een veelzijdig gebied...

...dat versterking verdient

Zaanstad Noord is een veelzijdig dorpenetwerk met veel kwaliteiten. Met historie en erfgoed, linten, sloten en vaarten. Met kleinschalige dorpen waar met plezier gewoond, gerecreëerd en gewerkt wordt. Met grote bedrijventerreinen, kleinere winkelgebieden en bijzondere broedplaatsen.

In de dorpen ervaar je de Zaanse cultuur van ambacht, industrie en ondernemerschap nog steeds. De mensen kennen elkaar, ze sporten veel en werken hard voor hun boterham.

Noord omringt zich met een mooi en weids buitengebied. Elk dorp heeft er zijn eigen karakter. Wormerveer met zijn Zaanbocht, Krommenie en Assendelft verbonden door een lang lint en West-Knollendam prachtig gelegen aan het water.

Deze kwaliteiten willen we behouden. Dat is onderdeel van de strategie voor MAAK.Noord.

Noord verdient ook versterking:

- Een geschikte woning vinden is voor sommige mensen een hele opgave. Er is een woningtekort en er is behoefte aan meer diversiteit in het woningaanbod.
- Thuiskomen na het werk of boodschappen doen kan lastig zijn. De bereikbaarheid staat onder druk.
- Van dorp naar dorp gaan in Noord? Door de grote (spoor)wegen en vaarten tussen de dorpen en buurten is dit soms moeilijk.

- De oude fabrieken maken deel uit van ons erfgoed. Helaas staat een deel van deze panden leeg.
- Inwoners vormen het hart van Noord. Maar sommige mensen voelen zich alleen of zijn minder gezond.
- In Noord wonen relatief veel jongeren. Er is aandacht nodig zodat zij hier goed en gelukkig kunnen opgroeien.
- Het klimaat verandert. Dit kan zorgen voor wateroverlast en hitte. En op sommige plekken ervaren mensen weinig groen.

We gaan deze opgaven niet uit de weg. Maar zetten ons samen in voor verbetering!



Onze kijk op de toekomst

We gaan aan de slag: om de sterke punten van Noord in stand te houden en het gebied waar nodig te versterken. Het perspectief schetst onze kijk op de toekomst: de stip op de horizon. De zeven speerpunten zijn de handvatten waarmee we dit perspectief gaan waarmaken.




Het Perspectief: Zaanstad Noord in 2040...

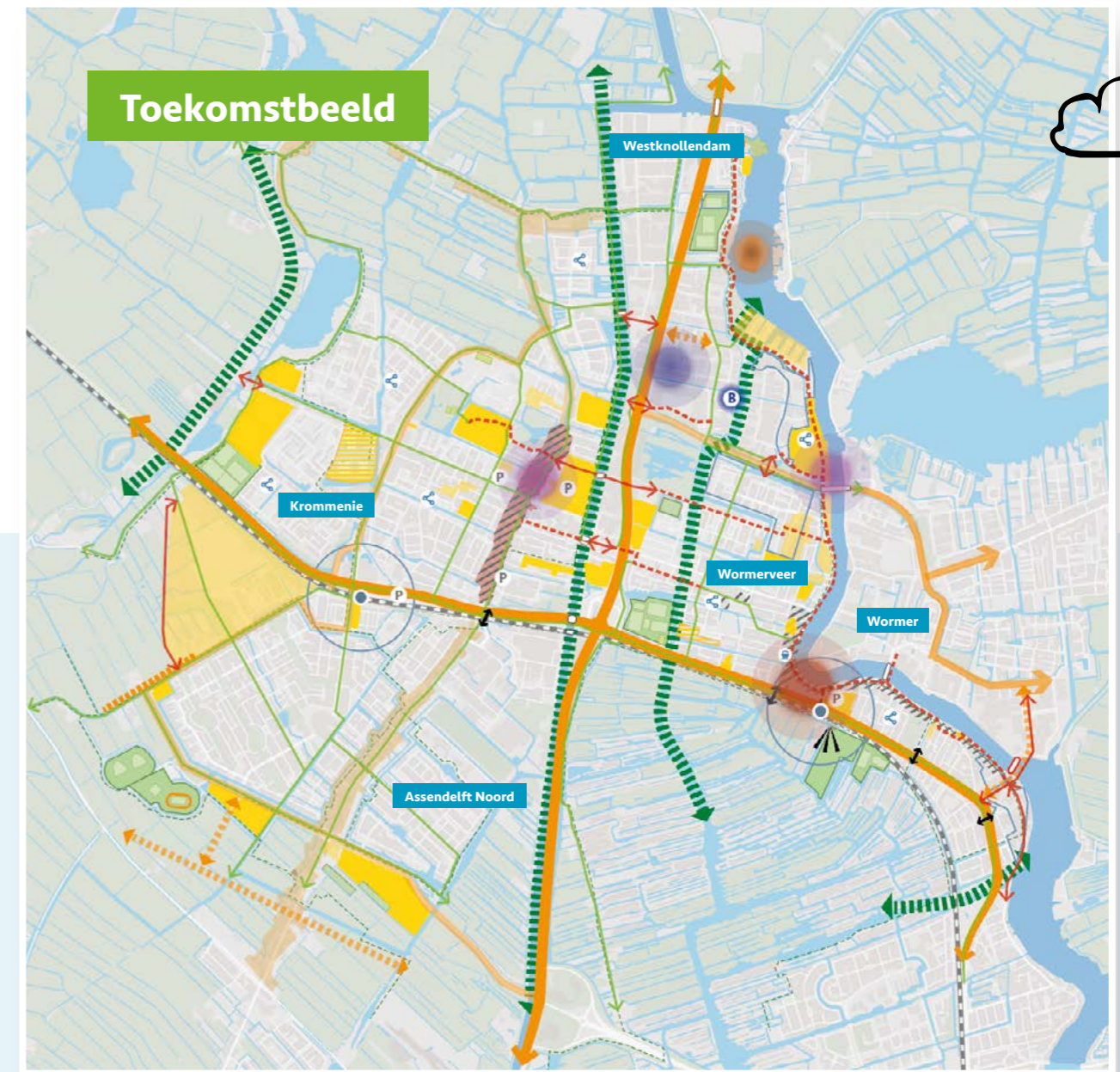
“Noord is en blijft een ondernemend gebied met sterke en levendige dorpen en wijken. Een dorpennetwerk omringd door weidse natuur én met bijzonder Zaans erfgoed. Waar straks genoeg betaalbare woningen zijn, een groene openbare ruimte en een goede bereikbaarheid. Met betere verbindingen, vooral voor fietsers, voetgangers en met het OV.

Aan de linten en in de dorpen liggen compacte, aantrekkelijke winkelgebieden en voorzieningen voor jong en oud. Verouderde terreinen zijn veranderd in nieuwe buurten. Ambacht en bedrijvigheid vind je overal: op de bedrijventerreinen én in de woongebieden. De mooie omgeving is gezond en nodigt inwoners en bezoekers uit om op pad te gaan. Mensen kennen elkaar en staan voor elkaar klaar.”

Zeven speerpunten voor Zaanstad Noord

-  **Nieuwbouw van woningen voor diversiteit en doorstroming**
-  **Verbeteren van de bereikbaarheid en parkeerdruk**
-  **Versterken van de maatschappelijke kracht**
-  **Kwaliteit en duurzaamheid van wijken versneld aanpakken**

-  **Transformatie en modernisering van bedrijventerreinen, samengaan wonen en werken**
-  **Wormerveer als focusgebied voor toerisme**
-  **Versterken van cultuurhistorie en natuur**



Legenda

<p>Wonen</p> <ul style="list-style-type: none"> Nieuwbouwproject in uitvoering Nieuwbouwproject planvorming Vernieuwing/renovatie Onderzoeksgebied <p>Economie</p> <ul style="list-style-type: none"> Grootschalige detailhandel Hoofdwinkelgebied <p>Langzaam verkeer</p> <ul style="list-style-type: none"> Bestaande fietsnetwerk Verbeteren fietsroute Nieuwe fietsverbinding Verbeteren oversteekbaarheid 	<p>Autoverkeer</p> <ul style="list-style-type: none"> Hoofdnetwerk Nieuwe autoverbinding Nieuwe parkeervoorziening Bestaande brug Nieuwe brug <p>OV en deelfervoer</p> <ul style="list-style-type: none"> Onderzoek busverbinding Pilot wijkhub Pilot waterhub Opwaarderen stationsgebied 	<p>Natuur en groen</p> <ul style="list-style-type: none"> Park Sportterrein Ecologische zone <p>Toerisme en historie</p> <ul style="list-style-type: none"> Focusgebied toerisme Zaanstad Toeristisch gebied Onderzoeklocatie natuur/recreatie Dorpslint in een kerngebied Dorpslint Buitenpoort Wandelroute
---	---	--

Wist u dat...



...de watertoren in Assendelft de oudste van zijn soort is in Noord-Holland? (1885)



fig. 13

...de langste dorpsstraat van Nederland in Assendelft ligt? Deze straat is maar liefst 7,2 kilometer lang. Hij loopt van het Noordzeekanaal tot aan Krommenie.

In Wormerveer ligt overigens de kortste stationsstraat van het land.



fig. 14

...Krommeniers ook wel koekvreterers genoemd worden?

En dat Assendelfers ook wel Spanjolen genoemd worden? En Gladoor de bijnaam is voor iemand uit Wormerveer?

...er een kippenras vernoemd is naar Assendelft? De Assendelfter!

...de eerste Nederlandse maker van chocoladehagelslag uit Wormerveer kwam? De cacao- en chocoladefabriek Erve H. de Jong bracht het product naar de Nederlandse markt.



fig. 15

Zaanstad Noord in het kort:

Krommenie

17.000
inwoners (2022)



Assendelft

24.000
inwoners (2022)



Wormerveer en West-Knollendam

8.400
inwoners (2022)



De harddraverij in Assendelft is onlangs benoemd als cultureel erfgoed van de Unesco.

Weet u wat een "heit" is? Dat is de afstand tussen de bruggen aan de dorpsstraat. Je hebt in Assendelft de korte heit en de lange heit. Er is zelfs een bewonersvereniging naar vernoemd: De Lange Heit.



fig. 16

Een hele mooie manier om kennis te maken met de geschiedenis en erfgoed van Krommenie is door met het wandelboekje 'Ontdek het heden in het verleden' een wandeling te maken langs het lint.

In 2022 was alweer de zesde editie van BouleVaart. Een festival voor en door Krommenieërs! Het heeft als doel om het welzijn en de welvaart in Krommenie te vergroten en gezamenlijk de verantwoording te nemen voor de omgeving.



fig. 17



fig. 18

Bedrijventerreinen Molletjesveer en Noorderveld zorgen voor veel werkgelegenheid in het gebied: 4800 banen. Méér dan de helft van het aantal banen in Noord.



3. De werkwijze van MAAK.Noord



Vier principes voor de ontwikkeling van Zaanstad Noord

1 Noord maken we samen

- In Noord werken veel partijen samen: met elkaar houden we het gebied sterk en brengen we ontwikkelingen op gang. Ieder vanuit zijn eigen positie.
- Inwoners en ondernemers hebben een cruciale rol in Noord.
- De gemeenteraad blijft betrokken bij de toekomst van Noord.

2 Duidelijkheid op hoofdlijnen

- We hebben een duidelijke visie en zeven speerpunten die daar invulling aan geven. Zo weet iedereen welke kant we op gaan.
- We bieden ruimte voor initiatief bij de uitwerking en uitvoering van plannen en projecten.

3 Gebieden met een eigen aanpak

- Lokale kwaliteiten van dorpen, wijken en buurten staan centraal bij de ontwikkeling van Noord.
- Elk gebied heeft een eigen focus: niet alles hoeft overal.
- We werken aan een samenhangende aanpak voor Noord.

4 Een haalbaar programma

- Niet alles kan tegelijk: we zorgen voor een passende fasering in de tijd.
- We maken een realistisch uitvoeringsprogramma dat we met verschillende partijen kunnen waarmaken.

Op de volgende pagina's leest u hoe we dit samen oppakken.

Noord maken we samen

De ontwikkeling van Zaanstad Noord kan alleen tot stand komen met de inzet en betrokkenheid van inwoners, ondernemers, organisaties en ontwikkelaars. De afgelopen tijd is al intensiever samengewerkt en zijn we met elkaar in gesprek gegaan. Dat blijven we doen: samenwerken is een must om tot goede en haalbare resultaten te komen. En tot een mooi gebied!

Die samenwerking geven we op verschillende manieren vorm.

We blijven samenwerken met onze partners

In Noord zijn vele partijen al jarenlang actief en betrokken. Zoals de Provincie Noord-Holland en buurgemeente Wormerland, waarmee we werken aan de infrastructuur en leefbaarheid in het gebied. Of de Metropoolregio Amsterdam, die een impuls geeft aan de woningbouw in de regio. En met verschillende partijen, zoals de Veiligheidsregio, Hoogheemraadschap, GGD en Omgevingsdienst, werken we aan de veiligheid en gezondheid in het gebied.

Maar je hebt ook de woningcorporaties, die zorgen voor betaalbare woningen in Noord. En de winkeliersverenigingen die werken aan sterke winkelgebieden. Samenwerking met en tussen deze partners is onmisbaar in het maken en bouwen aan Noord. In deze samenwerking heeft iedere partij zijn eigen verantwoordelijkheid.

We zien initiatieven graag een haalbaar project worden in Noord. Tussen de gemeente en partijen stemmen we daarom regelmatig af over onze visie op de toekomst. En er worden afspraken gemaakt over de samenhang, planning en uitvoering van projecten. De komende jaren werken we gebiedsgericht aan onze visie en het bijbehorende uitvoeringsprogramma. Hierin krijgt participatie van inwoners en de omgeving ook aandacht. Een goed plan maak je niet alleen.

Aan de slag?

Het Handvat participatie voor initiatiefnemers vind je hier.



Welke partijen mist u nog?
Vul het hier in:



Priska - Wormer

Ik ben echt benieuwd naar wat er over twee jaar, als we dit gesprek opnieuw voeren, veranderd is. Hoe gaan de mensen van MAAK.Noord, NOORD maken?

Betrokken partijen



Wonen

- Brantjes
- Parteon
- Timpaan
- EN Vastgoed
- Dennenborgh groep
- Langeslag Vastgoed
- Wormerwonen
- UBA
- Waterland RE
- Bart de Jong
- Expo Vastgoed
- Evean
- Brand New Space
- Bot Bouw
- Lithos
- De Nijs
- Blijfgroep
- ZVH
- Eigen Haard

Sportvoorzieningen

Maatschappelijke voorzieningen



Maatschappelijke kracht

- Provily
- SVV Blauw-Wit
- Sportbedrijf Zaanstad
- Ijsvereniging Assendelft
- Ruitervereniging
- De Bloesem
- AV Lycurgus
- S.V. Fortuna
- Sportpark SVA
- Sporting Krommenie
- TV KLTV Krommenie
- VV Saenden
- Cromtigers

- De Bloesem
- Zaan Primair
- Agora
- Trias
- Zorgcirkel
- De Pelikaan
- De Lorzie
- Evean
- Odion
- Horn
- Sociaal winkeltje
- Tante Tee
- Wilhemina park
- Wormerveerse Vermaning
- Jongerenclub
- NLCA
- Zonnehuis
- Noorddam

Lokale stakeholders

Regionale stakeholders



Mobiliteit

- Fietsersbond

- Connexxion
- Prorail
- Vervoerregio
- NS
- Buurtbus
- Noot



Duurzaam

- Parteon
- SAENZ
- Molletjesveer
- Promobility
- Warmtenet
- Groen Waterrijk

- Natuur en Milieufederatie Noord-Holland
- Green Business Club



Cultuurhistorie & natuur

- Stichting Babel Historische Vereniging Wormerveer
- Historisch Genootschap Krommenie
- Historische Vereniging Assendelft
- Stichting Krommenieer Woudpolder
- Kontakt Milieubeheer Zaanstreek

- Natuur en Milieufederatie Noord-Holland
- Staatsbosbeheer
- Water, Land en Dijken
- Landschap Noord-Holland
- Recreatieschap Alkmaarder- en Uitgeestermeer
- Stichting Oer IJ
- Steunpunt Monumenten en Archeologie Noord-Holland



Bedrijvigheid

- DOKA
- In de Zaanbocht
- Ondernemersvereniging Zaanbocht
- Molletjesveer
- SAENZ
- Kaaihof

- LTO Noord



Toerisme & recreatie

- Marketing Zaanstreek
- In de Zaanbocht

- Recreatie Noord-Holland

Overkoepelende partijen:

- Veiligheidsregio, GGD, Omgevingsdienst
- Hoogheemraadschap Hollands Noorderkwartier
- Provincie Noord-Holland
- Buurgemeenten
- Rijkswaterstaat
- Staatsbosbeheer
- Over-gemeenten

Inwoners en ondernemers denken en doen mee

Zij hebben een cruciale rol in de toekomst van Noord! De wijkmanagers zijn het eerste aanspreekpunt voor inwoners en ondernemers van de verschillende dorpen. Zij denken graag met u mee over wat er moet gebeuren om de wijk te verbeteren.

De afgelopen jaren hebben we veel waardevolle ideeën al een plek kunnen geven in de aanpak voor dit gebied. Bijvoorbeeld in het Perspectief 2040 en in het Mobiliteitsplan Noord.

We blijven met elkaar in gesprek over alle ontwikkelingen in het gebied. En brengen verschillende mensen met elkaar in contact. Twee keer per jaar organiseren we daarom een bijeenkomst over MAAK.Noord. En elk jaar in september vindt de Expeditie Zaanstad Noord plaats: u kunt dan op verschillende plekken op straat meedenken over de toekomst van het gebied! Ook over de verschillende projecten organiseren we regelmatig (participatie)bijeenkomsten.

De komende tijd willen we de mogelijkheden om ook online mee te denken verbeteren. We voeren gesprekken met ondernemers. En we gaan regelmatig in gesprek met jongeren over hun kijk op de toekomst van Zaanstad Noord.

De gemeenteraad blijft betrokken

Voor het slagen van de gebiedsontwikkeling is blijvende betrokkenheid van de raad van groot belang.

De aanpak voor Noord bespreken we met een Adviesgroep. Hierin zitten naast inwoners, ondernemers en wethouders ook gemeenteraadsleden. Zo denkt de raad vroegtijdig mee over het proces en de aanpak en horen raadsleden ook hoe inwoners en ondernemers hierover denken.

Daarnaast is de gemeenteraad ook inhoudelijk betrokken bij de ontwikkelingen in Noord. Dat doen we door regelmatig stukken ter informatie, voor een zienswijze of ter besluitvorming aan te bieden. Ook bij gemeentelijke investeringen moet de raad hierover een besluit nemen.

Wat is voor u een goede manier om mee te denken?



Gedicht over Noord

Expeditie

*de middag is van mensen die
niet op één plek kunnen blijven
ze trekken met hun metgezellen
langs de poorten en pleinen
door de linten en bochten
naar wat parels moeten worden
aan het water of in wijken*

*de middag is van mensen die
niet op één plek kunnen blijven
ze komen om te kijken naar
waar ze aan moeten wennen
mooi zuchten ze
mooi dat zoveel mensen
hier straks kunnen wonen
dat ze hier zullen rusten verbonden
door de zaan*

*nu zien we het puin en de grote machines
maar later zijn hier hele kwartieren*

*dan denken we terug aan deze dag
weet je nog, de najaarszon
ze scheen toen ik al deze plannen zag*

Lisa van Tongeren

Stadsdichter van Zaanstad

Gelegenheid:

Expeditie Zaanstad Noord, 2022



2

Duidelijkheid op hoofdlijnen

We werken met veel partijen aan de toekomst van Noord. Met zoveel verschillende initiatieven en projecten moeten we vooraf duidelijke kaders vaststellen. Wat is de context van deze projecten en welke eisen en wensen zijn er?

Daarom beschrijven we op de volgende pagina's de doelen en kaders van de zeven speerpunten. En we laten ook zien welke maatregelen en projecten hier invulling aan geven. Zo weten initiatiefnemers van projecten op voorhand wat op hun specifieke plek gevraagd wordt en wat er nog meer speelt in het gebied.

Bij de uitwerking van de projecten is ruimte voor initiatief en creativiteit. Zodat veel mensen, organisaties en initiatiefnemers de ruimte krijgen om mee te bouwen aan het gebied!

2023

JAN Bijeenkomst MAAK.Noord

FEB

MRT

APR

MEI

JUN Bijeenkomst MAAK.Noord

JUL

AUG

SEP Expeditie MAAK.Noord

OKT

NOV

DEC

Meer info vindt u op
maaknoord.zaanstad.nl

Schrijf u in voor de nieuwsbrief!



Nieuwbouw van woningen

In Noord moet iedere doelgroep een goede woning kunnen vinden. Op verschillende locaties worden daarom woningen gebouwd. De komende 20 jaar zijn dat zo'n 5000 woningen.

We maken het woningaanbod meer divers en betaalbaar

Het woonprogramma in Noord blijft divers met veel aandacht voor betaalbaarheid. In nieuwe bouwprojecten wordt daarom 30% een sociale woning en 30% een middeldure woning. We bouwen ook duurdere woningen in het gebied. Zo verbetert de doorstroming op de woningmarkt. Er komen dan ook meer betaalbare woningen beschikbaar.

We maken het woningaanbod duurzamer

Nieuwe woningen worden ook duurzaam gebouwd. Het gaat dan om klimaatneutraal bouwen, klimaatadaptief bouwen, circulair bouwen en natuurinclusief bouwen. Om sneller en schoner te bouwen gaan we minimaal 20% van de woningen in Zaanstad uitvoeren in houtbouw. Hierbij willen we ook de luchtkwaliteit verbeteren en de uitstoot van stikstof en CO2 verminderen. En de woningen worden goed geïsoleerd en zo gebouwd dat ze warmte vasthouden in de winter en warmte buiten houden in de zomer.

We bouwen op verschillende grotere en kleinere locaties

Er komen nieuwe woningen op locaties in de dorpskernen, maar ook aan de randen ervan en op oude bedrijventerreinen. Ook zijn er renovatie- en nieuwbouwplan-

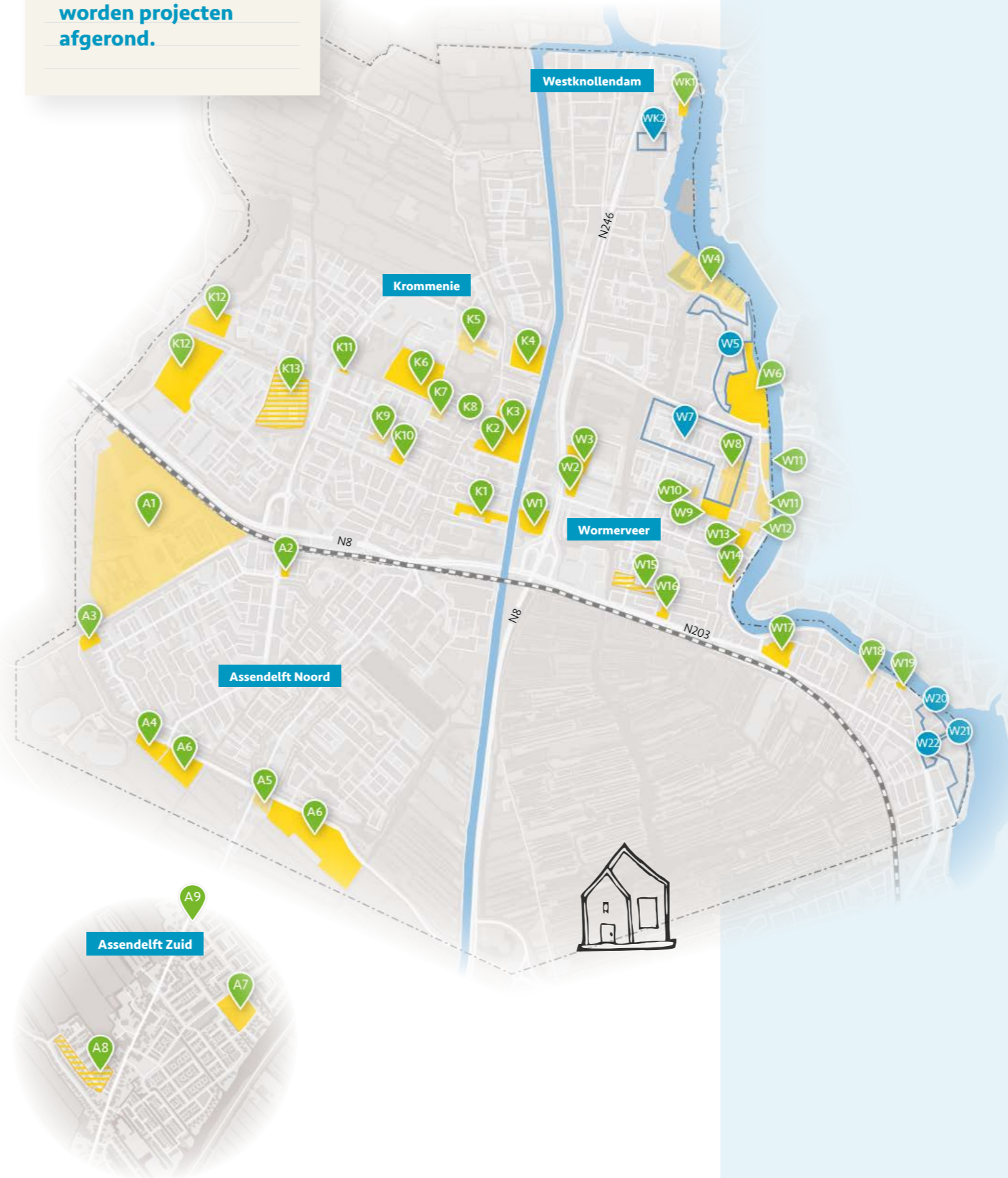
nen van woningcorporaties. Op de kaart hiernaast ziet u alle woningbouwlocaties.

Voor de grootschalige projecten maken we vooraf een ruimtelijke verkenning. Die geeft bijvoorbeeld aan wat er speelt qua verkeer, cultuurhistorie en wat je op deze plek zou kunnen bouwen. Dit is geen hard gegeven, maar een uitnodiging aan partijen om met een goed voorstel te komen. Dit geldt bijvoorbeeld voor het voormalige Gasfabriekterrein in Wormerveer en de terreinen van Chromos en Vlaar in Krommenie. Bij alle projecten houden we rekening met de omgeving en we maken goede afspraken over bouwverkeer.

Nieuwbouw versterkt het karakter van de dorpen

In Noord is veel lagere bebouwing aanwezig. Hoogbouw komt maar op enkele plekken voor in ons gebied, zoals bij de oude fabrieken langs de Zaan en enkele flats in de dorpen. Dit karakter van Noord houden we bij nieuwbouwplannen in stand. Alleen op een paar bijzondere locaties maken we ruimte voor gebouwen die hoger zijn dan de omliggende bebouwing. Dit gaat dan vooral om locaties die liggen aan grote infrastructuur.

Deze kaart blijft in beweging! er komen projecten bij en er worden projecten afgerond.



Projecten in Wormerveer

- W1 PWN-Terrein
- W2 Kerkstraat 110
- W3 Kerkstraat-Noord
- W4 Zaans Pijl (Brokking)
- W5 Oostzijde Noorderveld
- W6 Zaanskwartier
- W7 Vernieuwing Zeeheldenbuurt/Dichtersbuurt
- W8 Zeeheldenbuurt Noord
- W9 Zeeheldenbuurt Zuid (Witte de Withstraat)
- W10 Amandelbloesem
- W11 Noordeinde
- W12 Noordeinde 50A
- W13 Ecodorp
- W14 Markstraat
- W15 Bomenbuurt Wormerveer
- W16 Esdoornlaan
- W17 Gasfabriek Wormerveer
- W18 Dubbele Buurt
- W19 Celebesstraat
- W20 Herstructurering Plein 13
- W21 Herontwikkeling Bunge, Loders, Croklaan
- W22 Herstructurering Hogeweg

Projecten in Assendelft

- A1 Kreekrijk
- A2 Poort Saendelft
- A3 Noorderweg 6
- A4 Tijdelijke woningen Noorderveenweg
- A5 Dorpsstraat 707
- A6 Overhoeken
- A7 Festina Lente
- A8 Smeek Ven
- A9 Kwaliteitsimpuls gebied Wapen van Assendelft

Projecten in Westknollendam

- WK1 Hennerwerf
- WK2 Karnemelkse Polder

Projecten in Krommenie

- K1 Gasfabriek Krommenie
- K2 Chromos
- K3 Vlaar
- K4 Mercurius
- K5 Het Blok
- K6 Bomenbuurt
- K7 Durghorst
- K8 Initiatieven Noorderhoofdstraat
- K9 Zonnelaan
- K10 Villa Sijpesteijn
- K11 Rosariumplein
- K12 Eilanden van Hain
- K13 Grote Beren

Legenda

- Nieuwbouwproject in uitvoering
- Nieuwbouwproject planvorming
- Vernieuwing/renovatie
- Onderzoeksgebied



Verbeteren bereikbaarheid en parkeren

In Zaanstad gaan we fietsen, wandelen, openbaar vervoer en gebruik van deelauto's stimuleren. Daarmee willen we een omslag in gang zetten: naar minder ruimtegebruik door de auto. Dat is nodig door de komst van nieuwe woningen, bedrijven en voorzieningen. Zo zorgen we voor gebieden waar het fijn werken, wonen en verblijven is en waar ruimte is voor groen. We willen ook dat het vervoer duurzamer wordt en dat iedereen er gebruik van kan maken. Ook vervoer over water blijft belangrijk. Bijvoorbeeld voor bevoorrading van bedrijven en bij de bouw.

Voor Zaanstad Noord is een mobiliteitsplan gemaakt

De aanleg van de verbinding tussen de A8 en A9 is hierbij het uitgangspunt. Maar het plan bevat ook maatregelen die in de tussentijd de situatie in Krommenie en Wormerveer verbeteren. Voor Assendelft komt nog een apart mobiliteitsplan.

We verminderen barrières binnen en tussen de dorpen

Dit zorgt voor betere bereikbaarheid én meer verblijfskwaliteit. Bijvoorbeeld door fietsverbindingen over de Nauernasche Vaart en een betere oversteekbaarheid van het spoor en de N203.

De verblijfskwaliteit in de dorpskernen versterken

Wandelen en fietsen krijgen ruim baan. Sluipverkeer wordt geweerd, 30 km/uur wordt de standaard in de wijken. Parkeren gaat meer naar de randen van de centra. Dit is goed voor de voorzieningen, het toerisme en voor klimaatadaptatie (minder verharding en meer groen). De provincie neemt ook maatregelen om de doorstroming en de leefbaarheid langs de N203 te verbeteren.

We verbeteren bereikbaarheid van bedrijventerreinen

Een betere wandel-, fiets-, OV- en auto-ontsluiting zorgt voor toekomstbestendige bedrijventerreinen waar klanten en werknemers graag en makkelijk komen. De Green Business Club Zaanstad werkt aan duurzamer vervoer van en naar bedrijventerreinen.

We benutten stations beter

De twee treinstations in Noord worden beter verbonden met de dorpskernen. En we zorgen voor meer aantrekkelijke stationsomgevingen: met logische routes, winkels, horeca, fietsparkeren en deelmobiliteit. Er is al gestart met een plan voor de herinrichting van stationsgebied Krommenie-Assendelft.

We stimuleren nieuwe vormen van mobiliteit

Voorbeelden hiervan zijn deelmobiliteit, emissievrije mobiliteit (zonder uitstoot van schadelijke stoffen), nieuwe vormen van logistiek en vervoer over water.

Bereikbaarheid en leefbaarheid moeten in balans blijven

We kunnen alle maatregelen niet in één keer uitvoeren. Dat doen we in stappen: in goede afstemming met de woningbouwplannen.



Verder lezen?

Het Mobiliteitsplan vind je hier.





Versterken maatschappelijke kracht

We zetten ons in voor het behoud van dorps karakters en sociale samenhang in dorpen en buurten. Nu én als er straks meer mensen wonen. De aanpak is breed: we begeleiden de groei van Noord en investeren in maatschappelijke waarde en voorzieningen. Mantelzorg, vrijwilligerswerk en netwerken voor hulp en ondersteuning blijven belangrijk en gaan we anders waarderen.

Ontwikkelen en verbinden van mensen, gebieden en opgaven

We versterken de samenwerking tussen overheid, onderwijs, zorg en bedrijven, zoals in 't Lokaal.

We blijven in gesprek met jongeren. Dit geeft inzicht over hun welzijn en positieve invloed op hun ontwikkeling. Hun kennis en creativiteit draagt bij aan de leefbaarheid. We ontwikkelen een Talentenfabriek. Een plek waar jongeren elkaar in hun eigen dorp ontmoeten en ze hun talent kunnen ontwikkelen. We sluiten aan bij initiatieven zoals the Next Level Chill Academy en De Jongeren Hub in Assendelft.

Er is veel werkgelegenheid in Noord. Die zetten we in voor de maatschappelijke opgave, zodat iedereen mee kan doen. De visie van Businesspark Wormerveer nodigt uit tot samenwerking. We willen ook klein ondernemerschap stimuleren. Bijvoorbeeld met tiny workspaces in flats in Wormerveer en Krommenie oost en in de nieuwbouw.

We vergroten kanselijkheid

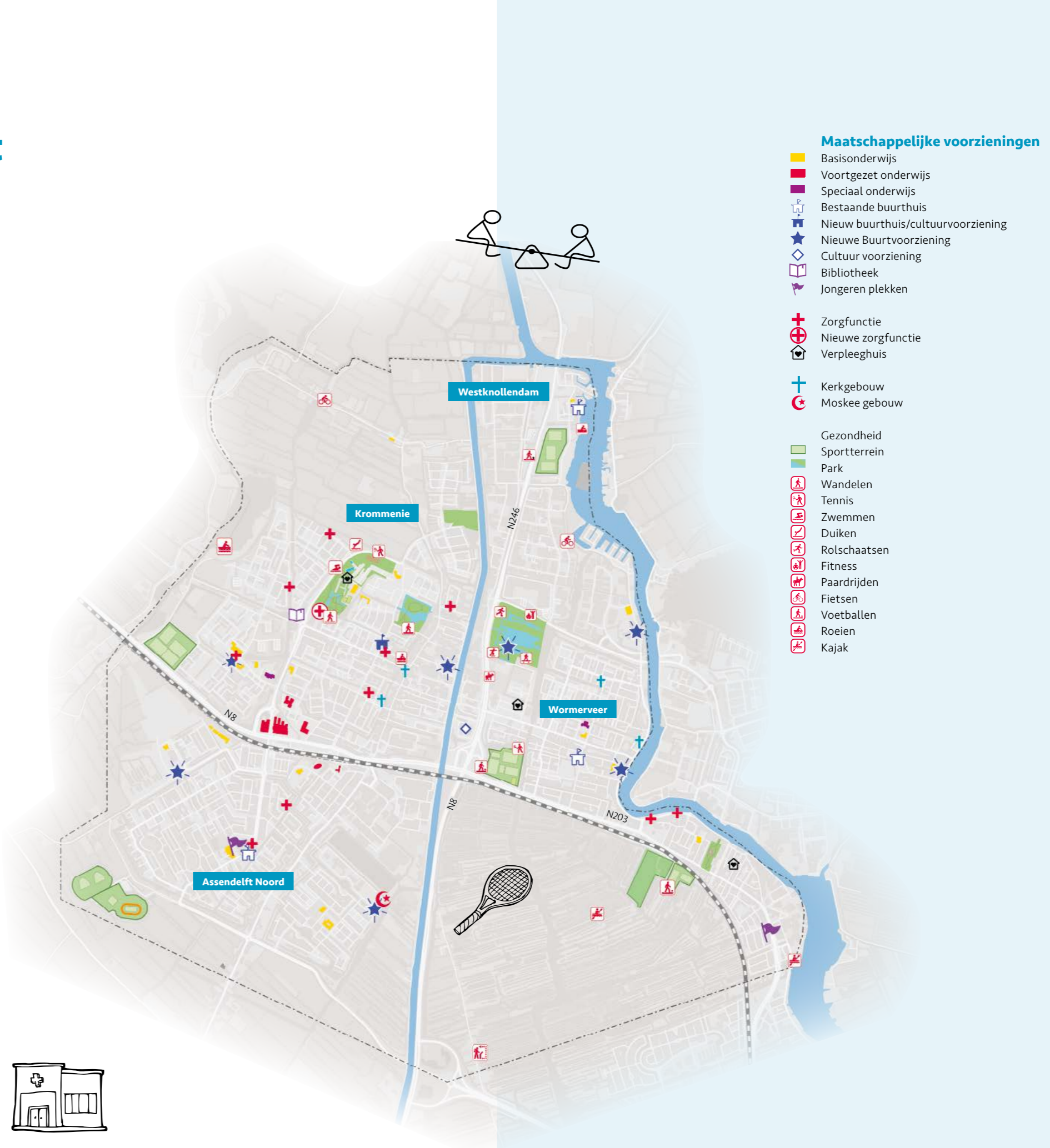
Het is dan belangrijk dat verschillende groepen mensen, jong en oud, elkaar ontmoeten: op scholen, in winkels of op de sportclub. Daarom halen we barrières tussen dorpen en buurten weg. We verbeteren het openbaar vervoer en de bereikbaarheid van parken.

Investeren in maatschappelijke voorzieningen

Iedereen moet gebruik kunnen maken van een divers aanbod aan voorzieningen. Daarom staat maatwerk en kwaliteit centraal, zoals bij de buurthuizen en het sociale winkeltje in Assendelft. Scholen zijn het hart van de wijk. We maken een samenhangend toekomstplan voor alle ontwikkelingen rond de scholen in Noord. We zetten in op alles-in-één scholen voor het basisonderwijs. En zorgen dat schoolpleinen toegankelijke ontmoetingsplekken zijn.

Zorg vindt plaats op de juiste plek. Voor dagelijkse zorg kun je terecht bij gezondheidscentra. We maken een uitvoeringsprogramma voor wonen met zorg. Buurtcentra koesteren we; waar nodig wordt het aanbod versterkt. Er is een goed cultureel aanbod in Noord met de Groote Weiver en de komst van de Durghorst. Voor allerlei maatschappelijke initiatieven bieden we blijvend ruimte, tijd en ondersteuning.

We versterken ook de actieve sportcultuur van Noord. We koesteren de voorzieningen en zorgen dat ze goed worden gebruikt. De openbare ruimte moet uitnodigen om te bewegen. Bij nieuwbouw komen schaduwrijke (speel)plekken.





Kwaliteit en duurzaamheid van wijken versneld aanpakken

We willen dat Noord zich snel ontwikkelt tot duurzaam woon- en werkgebied. Daarom gaan we de kwaliteit en duurzaamheid van woningen, gebouwen en openbare ruimte vergroten.

Energieneutraal en aangepast aan klimaatverandering

In de komende jaren schakelt Noord over: van fossiele brandstoffen naar duurzame energie. De focus ligt op energiebesparing en de opwek van hernieuwbare energie. Woningen moeten beter geïsoleerd worden. En we maken samen met woningcorporaties, huurders, huiseigenaren en VvE's een wijkuitvoeringsplan Warmtetransitie. Daarin staat hoe we op duurzame warmtebronnen overstappen. Bij nieuwbouw, transformatie en verbouw van woningen hebben we aandacht voor klimaatadaptatie, biodiversiteit en stadsnatuur.

We werken aan een groene, gezonde leefomgeving

In Noord komt meer groen: meer bomen en planten in de openbare ruimte. Dit gaat versterking en gevolgen van klimaatverandering tegen, zoals hittestress. En draagt bij aan de biodiversiteit. We willen dat elke bewoner binnen 300 meter van de woning een groene, koele openbare plek kan vinden. Ook bedrijventerreinen en winkelgebieden worden groener. We maken groene routes voor langzaam verkeer met meer bomen en hagen. En er komen groenere schoolpleinen.

We vangen water beter op

Betere waterberging is nodig om overlast bij extreme regenval te voorkomen. Vooral in de Noorder- en Zuiderhoofdbuurt, Krommenieërweg en Wormerveer Zuid zijn maatregelen nodig. Ook het beperken van bodemdaling is hierbij belangrijk. Minder verharde oppervlaktes en meer groen is daarbij een oplossing: ook in tuinen en op daken.

We richten openbare ruimten opnieuw in

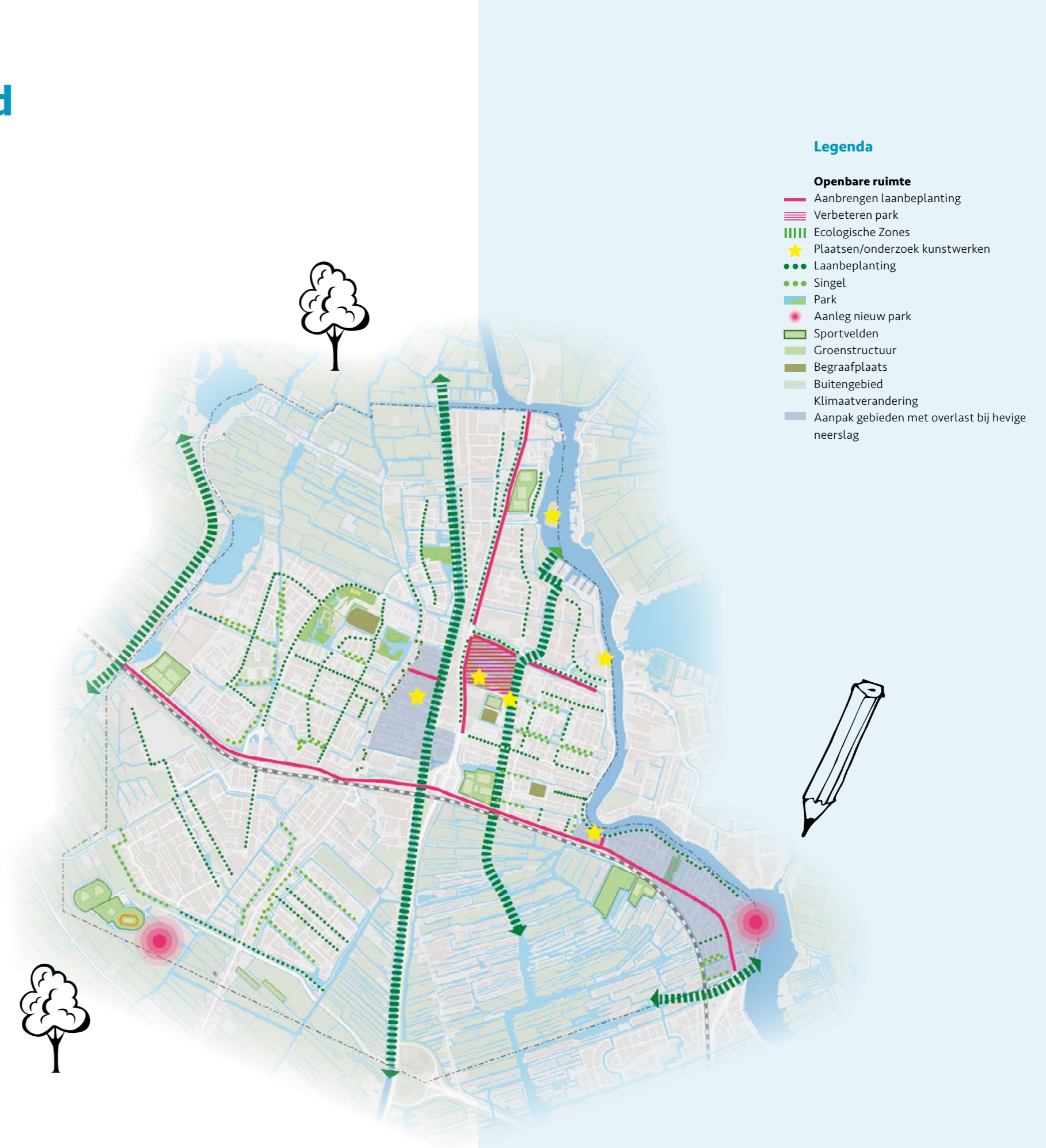
De openbare ruimte krijgt de komende jaren te maken met een uitgebreid onderhoudsprogramma. Vooral straten in de historische kernen worden aangepakt. Maar ook de parken verdienen verbetering. Zo verhogen we de kwaliteit van de openbare ruimte en maken we ruimte voor groen, bankjes, langzaam verkeer, wateropvang en sport.

We voegen kunst toe

Kunst draagt bij aan de kwaliteit van de openbare ruimte. En levert een bijdrage aan de identiteit van Noord. Daarom zetten we ons in voor meer kunst in de openbare ruimte en bij ontwikkelingen: in een bijzondere samenwerking met lokale kunstenaars en door het betrekken van omwonenden.

Betere ecologische verbindingen

In Noord zijn drie belangrijke ecologische verbindingroutes: de Wating in Wormerveer, de Nauernasche Vaart en de westelijke rand van Krommenie. We versterken deze routes om onze natuur te ondersteunen.





Transformatie en modernisering bedrijventerreinen, samengaan wonen en werken

De economie van Noord heeft een eigen identiteit. Met grote, internationaal bekende bedrijven én veel kleinschalige bedrijven, gericht op de lokale markt. We werken aan een sterke economie die zorgt voor brede welvaart. Toekomstbestendig, duurzaam en kennisintensief, met meer banen dan nu. We stimuleren sectoren die werk bieden aan Zaanse inwoners én kennisintensieve sectoren. Noord blijft zo een goed woon- en werkgebied.

We moderniseren de bedrijventerreinen

We streven naar een duurzaam, circulair en aantrekkelijk vestigingsklimaat. Met genoeg ruimte voor bedrijven. Die ruimte is wel schaars. Daarom geven we prioriteit aan lokale bedrijven.

Verouderde bedrijventerreinen, zoals Mercurius, veranderen de komende jaren in woon-werkgebieden. De bedrijventerreinen in Molletjesveer, Noorderveld en Assendelft-Noord blijven behouden. Deze gebieden gaan we intensiever gebruiken. Goed voor de duurzaamheid en levendigheid langs de randen! Hier kan bij voldoende draagvlak in 2024 een BIZ (Bedrijven Investerings Zone) gestart worden. Bedrijven op het gebied van duurzame energie en circulaire economie kunnen een aanjager zijn voor een duurzaam en circulair Zaanstad.

We mengen wonen en werken

In nieuwe en bestaande wijken gaan we wonen en werken meer mengen. We letten er dan op dat wonen en werken elkaar niet storen. In gemengde wijken bieden we ruimte voor startups, werken in de plint en wisselen woon- en werkblokken elkaar af. Bij nieuwe woningen houden we rekening met werken aan huis. Zo bevorderen we lokale economische ontwikkeling.

We stimuleren de ontwikkeling van kantoorlocaties

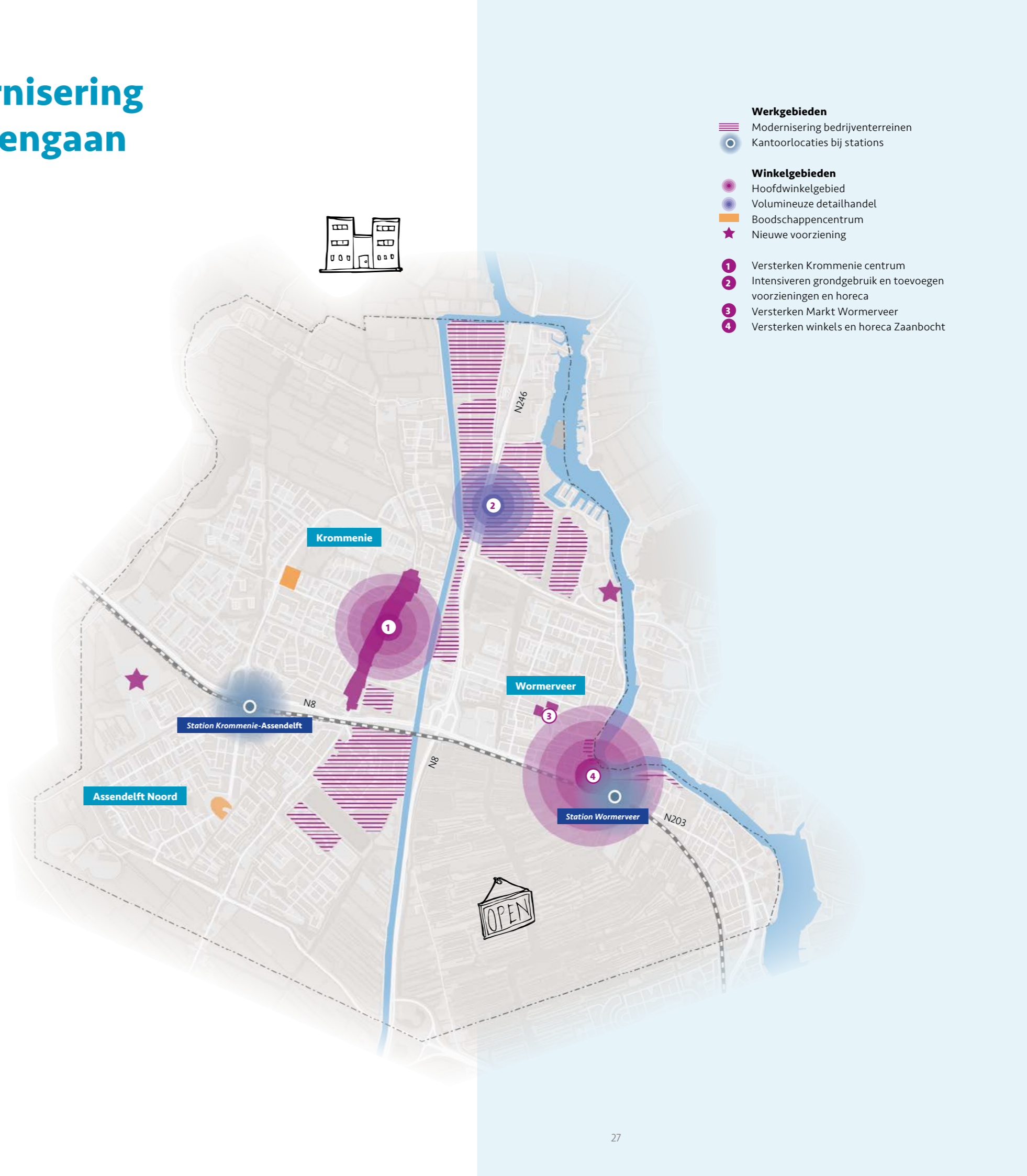
We stimuleren de komst van kantoren op strategische knooppunten, zoals bij treinstations. De focus ligt op kantoren voor kennisdiensten. De uitgangspunten hiervoor staan beschreven in de Kantorenstrategie.

We behouden de detailhandel in de kernwinkelgebieden

In Noord winkelen we graag in onze eigen omgeving. Doel is om onze mooie winkelgebieden compact en aantrekkelijk te houden. Daarom gaan we leegstand tegen. Het toevoegen van nieuwe meters detailhandel is echter niet gewenst. In Zaanstad vernieuwen we de detailhandelsvisie; ook voor de grotere winkelgebieden in Noord.

We werken samen aan een arbeidsmarkt voor iedereen

Bedrijven, onderwijs en overheid werken in de regio samen aan een arbeidsmarkt voor iedereen. We zetten in op kansgelijkheid. Werken in de wijk draagt hieraan bij, net als goede scholing en oriëntatie op de arbeidsmarkt voor scholieren.





Versterken cultuurhistorie en natuur

De Zaanstreek is vanouds een land van wind en water. Zaanstad Noord weerspiegelt dit karakter, met haar dijken, linten en paden. Je vindt er nog sloten en singels met hun lage huizen. En weteringen zoals de Durgsloot in Krommenie, de Delft in Assendelft en de Watering in Wormerveer. Het doel is om zuinig te zijn op onze kwaliteiten en cultuurhistorie. En deze waar nodig te versterken.

We koesteren de verschillende karakters van de dorpen

De identiteiten van de dorpen in Noord zijn belangrijk en houden we in stand:

West-Knollendam heeft een verleden als Middeleeuwse vissersnederzetting. Ook nu is het dorp sterk op de Zaan georiënteerd als woon- en aanlegplaats.

Wormerveer dankt zijn ontstaan en groei aan de bedrijvigheid aan beide oevers van de Zaan. Het dorp staat met zijn gezicht naar de rivier. En heeft een werelds, bijna stedelijk karakter, met industriële landmarks en herenhuizen van voormalige fabrikanten aan de Zaanoevers. Erachter vind je de arbeidswoningen. Later kwamen buurten met een andere signatuur. Aan de westkant en zuidkant kijkt het voorbij de spoorlijn uit op het Guisveld.

Krommenie ontwikkelde zich als zelfstandige kern in het agrarische achterland. Het dorp kende vele ambachten en handel. Pas later kwam de industrie. Het is intiemer en fijnmaziger dan Wormerveer. De historische waterlopen als de Snuiver en de Kerksloot vormden het kader voor de uitbreidingen.

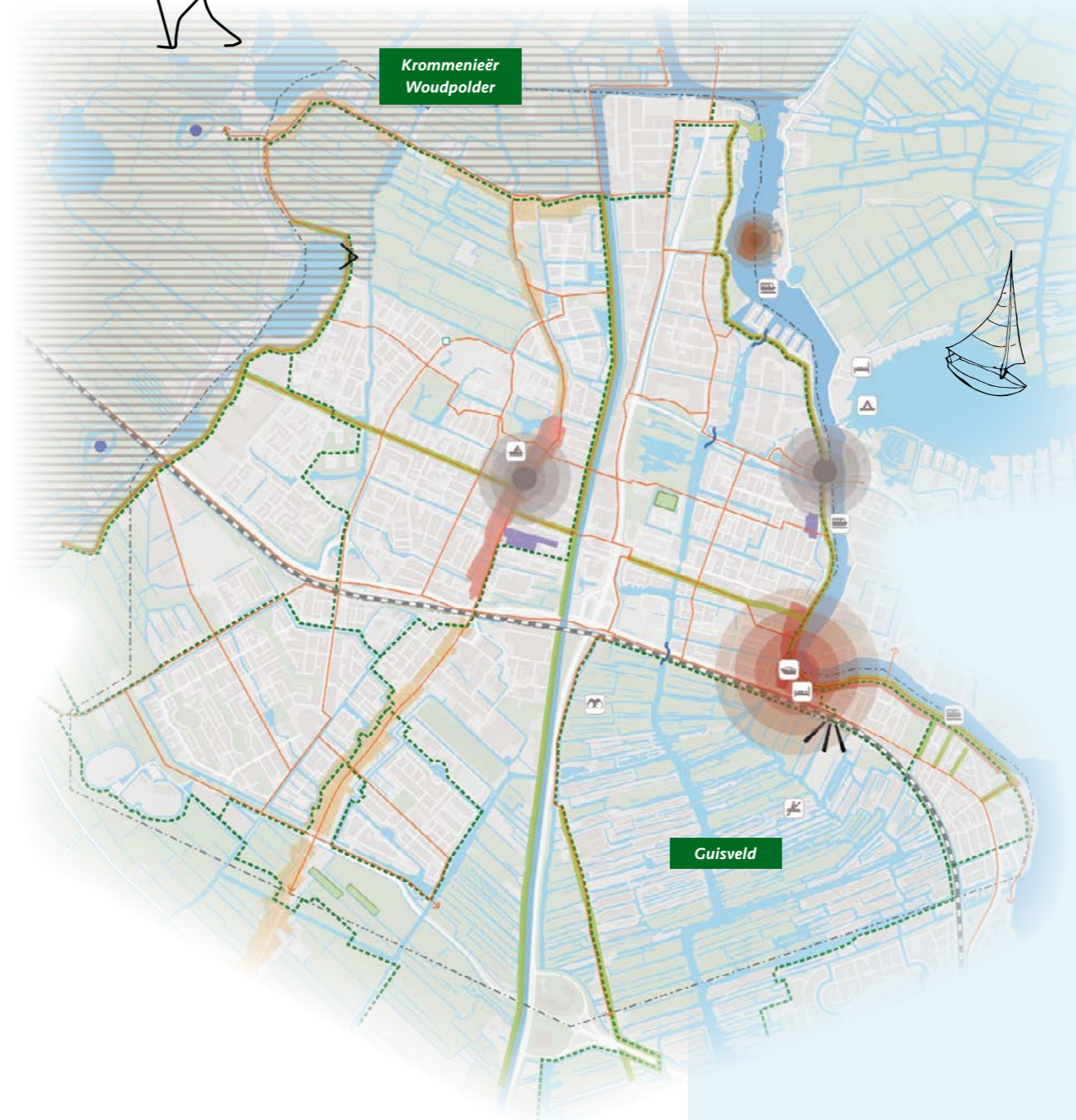
In **Assendelft-Noord** vormt de Dorpsstraat de ruggengraat van het dorp. Het noorden van het dorp is getransformeerd van een agrarisch dorp naar een stedelijk woongebied. In het zuiden is de agrarische invloed nog duidelijk zichtbaar.

We koesteren ons erfgoed

Door de rijke geschiedenis is er in Noord veel bijzonder erfgoed. Van het landschap, de oude linten, dijken, sloten en paden naar begin twintigste-eeuwse fabrieken en arbeiderswijken. Ook beschikken we over naoorlogs erfgoed. De waarde hiervan hebben we alleen nog niet in beeld. We gaan daarom in gesprek over de waardering van ons naoorlogse erfgoed. Niet alleen over bebouwing, maar ook over openbare ruimte en groen. We doen dit samen met corporaties, eigenaren, inwoners en historische verenigingen.

We maken het landschap toegankelijker, maar met mate

We zijn trots op onze prachtige natuurgebieden. Zoals het Guisveld (beschermde Natura 2000 gebied) en de Krommenieër Woudpolder. Het landschap maken we toegankelijker door een betere bereikbaarheid te voet, op de fiets en via het water. We doen dat wel met mate: om de natuur en biodiversiteit te beschermen.



- Cultuurhistorie**
- Dorpslint in een kerngebied
 - Dorpslint
 - Dijk of pad
 - Monumentaal groen
 - Ensemble
 - Werelderfgoed Stelling van Amsterdam
 - Fort
- Toerisme**
- Focusgebied toerisme Zaanstad
 - Toeristisch gebied
 - Onderzoekslocatie natuur/recreatie
 - Buitenpoort
 - Wandelroutes
 - Fietsnetwerk
 - Roeien
 - Kajak
 - Boot tour
 - Waterschakel
 - Onderzoekslocatie voetveer
 - Nieuw uitkijkplatform
 - Vogelkijkpunt
 - Hotel
 - Camping

Verder lezen?

[Visie linten dijken paden](#)





Wormerveer als focusgebied voor toerisme

Noord is niet alleen een geliefd gebied onder Zaankanters, maar ook bij mensen van buitenaf: uit de regio en ook van verder weg! We ontvangen ze graag in ons gebied.

We maken de Zaan beter beleefbaar

De Zaanbocht en het Zaanse buitengebied zijn aangewezen als focusgebied voor toerisme in de Toeristische visie Zaanstad 2021-2025. De beleving van de Zaan en het industrieel erfgoed wordt versterkt. Hiervoor slaan we de handen ineen met buurgemeente Wormerland en de provincie Noord-Holland. Het doel is om de verblijfsduur van bezoekers van het gebied te verlengen. En bijvoorbeeld ook kleine aantallen (internationale) bezoekers te verrassen. We stimuleren ondernemerschap in het gebied. En we maken een betere verbinding met het water voor waterrecreanten.

We recreëren ook in het buitengebied

Het buitengebied is ook een aantrekkelijke locatie voor recreatie. Dit geldt voor zowel inwoners van Zaanstad als bezoekers uit de regio. Door natuurontwikkeling te combineren met recreatief gebruik ontstaan er meer mogelijkheden voor recreatie. We hebben daarbij veel aandacht voor de waarde van de natuur en de rust in het gebied. We willen hierbij meer samenwerken en de bijzondere kwaliteiten beter zichtbaar maken.

Station Wormerveer wordt Buitenpoort Wormerveer

Dit NS-station wordt een echte toegangspoort naar natuurgebied Guisveld. Met nieuwe verhalen en aantrekkingskracht voor bezoekers. Om een goede Buitenpoort te maken, zijn ruimtelijke ingrepen aan het stationsgebied nodig, maar ook in de openbare ruimte, bebording en informatievoorziening. Daarnaast bekijken we welke mogelijkheden er zijn voor het terrein naast de sportvelden aan de achterzijde van het station.

Bijzondere overnachtingen in het gebied

Zaanstad Noord kenmerkt zich door erfgoed en natuur. Daarom maken we hier ook bijzondere hotelconcepten mogelijk. Zoals een hotel bij Meneba, een kleinschalige overnachtingsmogelijkheid in een monument of goed ingepast in het groen als natuurhotel. Denk bijvoorbeeld aan de Noorderhoofdstraat in Krommenie, het dorpslint van Assendelft of de brandweerkazerne in Wormerveer. Waar prachtige zichten zijn naar het water, naar de polders en historische linten, kunnen bezoekers mooie herinneringen opbouwen.

In de Toeristische Visie van Zaanstad beschrijven we hoe we hier handen en voeten aan geven. Het uitvoeren van de Toeristische Visie kunnen en willen we niet alleen doen. Dit doen we samen met natuur-, cultuur-, erfgoed- en recreatieorganisaties. Maar ook met ondernemers en bewoners uit het gebied.



3

Gebieden met een eigen aanpak

In Noord gaan we gebiedsgericht aan de slag. We doen namelijk niet overal hetzelfde. Elk gebied heeft zijn eigen kwaliteiten en eigen opgaven. Die staan centraal.

Op de volgende pagina's lichten we drie gebieden uit waar veel gaat gebeuren:

1. Rondom de Nauernasche Vaart

2. Aan de Zaan

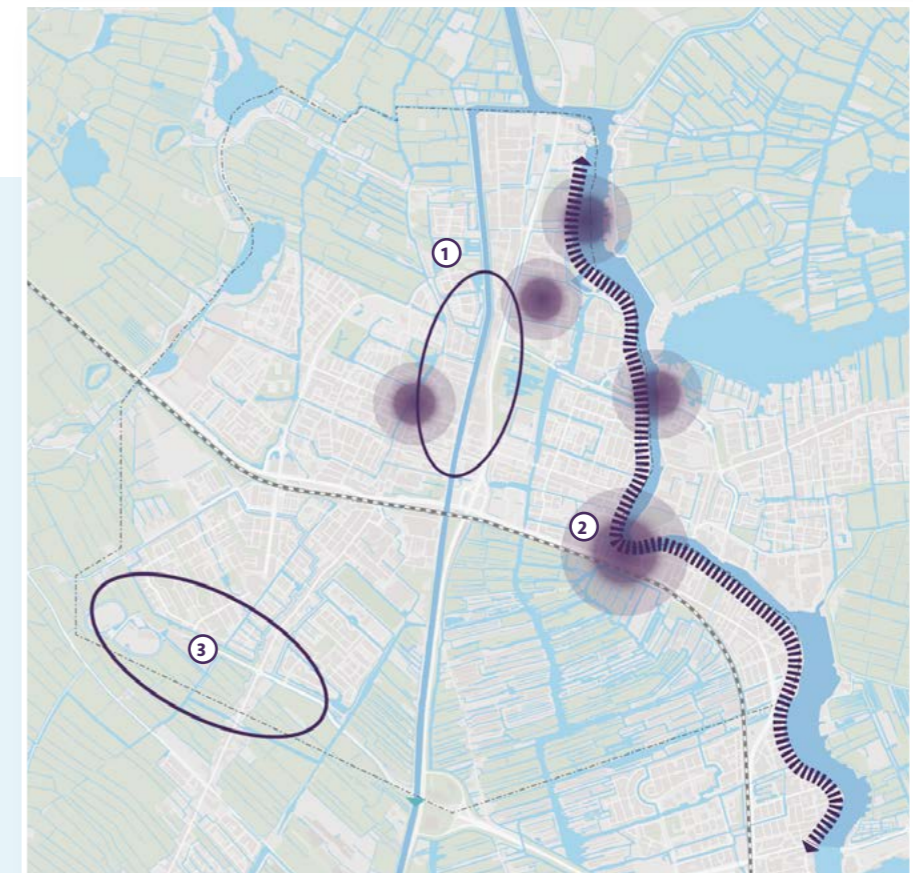
3. Bij de Dorpsstraat en de Noorderveenweg

Hier komt bijvoorbeeld niet alleen nieuwe bebouwing, maar ook nieuwe infrastructuur. En wordt de openbare ruimte heringericht. We bekijken deze verschillende opgaven dan in samenhang met elkaar.

Voor grotere transformatie-projecten maken we een stedenbouwkundige visie

Noord kent enkele grote transformatieprojecten. Hier komen woningen aangevuld met economische en maatschappelijke functies. Voor deze locaties worden stedenbouwkundige visies gemaakt. Dit zijn geen harde plannen. Maar ze geven een aanzet voor de invulling van de projectgebieden. We maken in elk geval een visie voor:

- Gasfabriekterrein in Wormerveer
- Omgeving Zaans Pijl en Zaankwartier en transformatiestrook Noorderveld
- Kerkstraat 110/Kerkstraat Noord en het PWN-terrein in Wormerveer
- de terreinen van Chromos en Vlaar in Krommenie
- Wormerveer Noord (Marktstraat, Zeeheldenbuurt e.o.)
- De ontwikkeling van het terrein Bunge Loders Crocklaan.



1. Rondom de Nauernasche vaart

Langs de Nauernasche Vaart, tussen Krommenie en Wormerveer, staat het nodige te gebeuren.

Het kanaal is in 1633 aangelegd en vormt de verbinding tussen de Tochtsloot bij West-Knollendam en Zijkanaal D van het Noordzeekanaal. Het was van oudsher een goede vaarroute. Daarom vestigden zich er veel bedrijven. En die zitten er nog steeds: zoals bij Molletjesveer en in Assendelft. Enkele bedrijventerreinen zijn verouderd. Gebouwen staan leeg, maar herbergen ook creatieve functies. Bijvoorbeeld de Garage Sale en the Loads in Krommenie en De Grote Weiver in Wormerveer.

Het is de kunst om, met de nieuwe ontwikkelingen, dit karakter van werken, wonen, creativiteit en erfgoed in stand te houden. Tegelijk willen we de wateroverlast hier beperken. En de barrière, die de Nauernasche vaart vormt, aanpakken: met nieuwe fietsroutes, bruggen en een ecologische zone.



-  **Nieuwe woningen in transformatiegebieden**
-  **Fietsverbindingen over en langs de vaart, parkeren centrum**
-  **Behoud broedplaatsfunctie van het gebied**
-  **Ecologische zone langs de vaart, meer waterberging**
-  **Moderniseren bedrijventerreinen, werk aan huis, gemende terreinen**
-  **Versterken historisch centrum/ winkelgebied Krommenie**
-  **Behoud van industrieel erfgoed, karakter lint Krommenie**



fig. 27



fig. 28



fig. 29



fig. 30

Meedenken over dit gebied?

houd de website maaknoord.zaanstad.nl in de gaten!

PWN-terrein:

behoud van monumentaal complex Het PWN-terrein is in eigendom van woningcorporatie ZVH. Zij willen hier graag woningen bouwen. Maar op het terrein staat ook een historisch, karakteristiek gebouw waarin culturele trekpleister de Grote Weiver is gevestigd. Deze functie en het gebouw willen we behouden. De uitgangspunten voor deze locatie zijn inmiddels vastgesteld. De komende periode wordt een studie gedaan naar de haalbaarheid. De komende tijd onderzoeken we wat er mogelijk is.

Chromos en Vlaar:

nieuwe woonwijk bij het centrum Op de locaties Chromos en Vlaar is de gemeente in gesprek met de eigenaar over de ontwikkeling van woningbouw. Dat gebeurt met respect voor de monumentale panden, die het verhaal vertellen van het industriële verleden van Krommenie. Zoals het pand van de enveloppenfabriek Vlaar uit 1926. In de nieuwe woongebieden kan een echte binnenwereld ontstaan, waar je rustig woont vlakbij winkels en voorzieningen.

Kerkstraat Wormerveer:

wonen bij het groen Aan de Kerkstraat liggen twee groene locaties met kansen voor nieuwe woningen. De locaties hebben een gemixt karakter. Met een rumoerige kant aan de provinciale weg en een stille kant aan het Noordsterpark. De Kerkstraat is niet goed met de auto bereikbaar. De aanleg van een nieuwe ontsluitingsweg zal nodig zijn. Dit biedt ook kansen voor het Noordsterpark.

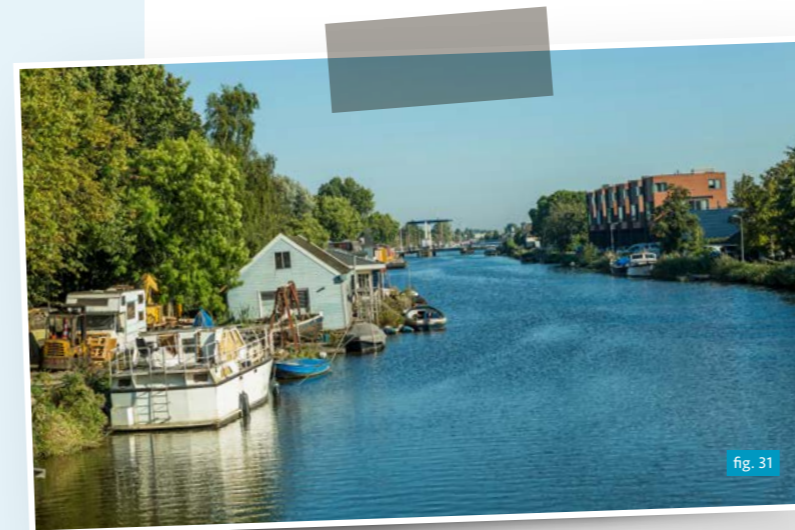


fig. 31

Leegstaande gebouwen kunnen meer ingezet worden om activiteiten voor jongeren te organiseren.

Myrthe - Krommenie



fig. 32

2. Aan de Zaan

De Zaan is de levensader van de Zaanstreek. Het industrieel erfgoed herinnert je aan de geschiedenis van de voedingsmiddelenindustrie, die nog steeds bloeit. In dit gebied komen verschillende opgaven bij elkaar. Samen met inwoners, ondernemers, buurgemeenten en regiopartners maken we graag een samenhangende visie.

De Zaanbocht: een bijzondere plek aan de Zaan
De Zaanbocht is al een bijzondere plek aan de Zaan, met gevarieerde winkels en horeca. We willen de plek versterken als aangenaam gebied voor inwoners én bezoekers. Een plek waar je kunt wandelen, aan het water zitten, winkelen of een ijsje eten terwijl je je elektrische fiets oplaadt. Dat bereiken we door de weg beter in te richten voor langzaam verkeer, door andere parkeeroplossingen, meer groen, leuke terrassen en ontmoetingsplekken. We onderzoeken ook de mogelijkheid van een voetveer.

Eiland Bloemendaal
onderzoek naar mogelijkheden natuur en recreatie

bij Zaankwartier
geleidelijke transformatie naar dynamisch woon- en werkgebied

Gasfabriek
wonen en parkeren tussen station en centrum

Derde zaanburg
nieuwe verbinding in het zuiden van Wormerveer

Buitenpoort
verbinding van het station met het landschap

Bunge Loders Croklaan
transformatie fabrieksterrein naar woonwerkgebied

-  **Nieuwe woningen in transformatiegebieden**
-  **Fietsverbindingen over en langs de vaart, parkeren centrum**
-  **Behoud broedplaatsfunctie van het gebied**
-  **Ecologische zone langs de vaart, meer waterberging**
-  **Moderniseren bedrijventerreinen, werk aan huis, gemeente terreinen**
-  **Versterken historisch centrum/ winkelgebied Krommenie**
-  **Behoud van industrieel erfgoed, karakter lint Krommenie**

Meedenken over dit gebied?

houd de website maaknoord.zaanstad.nl in de gaten!



fig. 33



fig. 34



fig. 35



fig. 36



fig. 37

Buitenpoort Wormerveer

Een buitenpoort is een OV-station die grenst aan bijzondere natuur- of recreatiegebieden en de stad verbindt met het buitenleven. En in het geval van Wormerveer, óók aan het industriële erfgoed in de Zaanbocht. De haalbaarheid van de ontwikkeling van het station als Buitenpoort wordt onderzocht. Daarbij willen we ook de Stationsstraat aantrekkelijker maken.

Guisveld

In het Guisveld vind je internationale topnatuur, beschermd door Natura-2000. We willen de recreatieve beleving versterken, rekening houdend met het landschap. Dat doen we aan de randen. Zo wordt de natuur ontzien. Bijvoorbeeld met een wandelpad 'rondje Guisveld', de aanleg van steigers en door het varen in de polder te reguleren.

Bij Zaankwartier/Zaans Pijl: geleidelijke transformatie

In dit gebied is een geleidelijke verkleuring naar een dynamisch woon- en werkgebied aan de Zaan mogelijk. Voorlopig is de rand nog industrieterrein. Maar hier liggen kansen voor een goede mix aan nieuwe functies. Zoals zorgwoningen, horeca, dienstverlening, voorzieningen, ateliers en kleinschalige kantoorfuncties. Tegelijkertijd heeft het gebied hoge cultuurhistorische waarden. We gaan respectvol om met het verleden, maar hebben onze blik op de toekomst.

Gasfabriek: stedelijk wonen tussen station en centrum

De nabijheid van het station biedt kansen om hier een bijzonder woongebied te creëren. Tegelijkertijd onderzoeken we hoe parkeren voor deze woningen én het centrum van Wormerveer goed wordt opgelost. De

ligging aan spoor en wegen zorgen wel voor hoge isolatie-eisen voor de woningen en vragen om een stille, groene binnentuin. De wens is om de monumentale brandweerkazerne te behouden. We onderzoeken hoe deze goed ingepast kan worden.

Bunge Loders Croklaan

De fabriek van Bunge Loders Croklaan gaat verhuizen. Op deze locatie komt een nieuwe woon- en werkwijk langs de Zaan. Het project zit nog in de beginfase. Er is dan ook nog geen plan gemaakt. We schatten dat dit project in de periode 2025-2030 gebouwd gaat worden.

Eiland Bloemendaal: parel aan de Zaan

We doen onderzoek naar de mogelijkheden voor natuur en recreatie op dit bijzondere eiland.



Kwaliteitsimpuls in het gebied rondom voormalige Wapen van Assendelft

Flexwoningen
tijdelijke woningen voor vluchtelingen, spoedzoekers en starters

Verbindingen
verbeteringen in de wegenstructuur en recreatieve routes

Overhoeken
ontwikkelen nieuwe woningen aan de rand van Saendelft

Meer groen
meer en beter groen in de wijken en aan de rand

3. Bij de Dorpsstraat en Noorderveenweg

Assendelft is waarschijnlijk het oudste dorp van de gemeente. Het bestaat van oorsprong uit verschillende buurtschappen. En heeft de langste dorpsstraat met de naam Dorpsstraat van Nederland. Nu telt het dorp 24.000 inwoners, waarvan er meer dan 16.000 in de wijk Saendelft wonen. Met Kreekrijk als een van de laatste grote uitbreidingen van Zaanstad.

Saendelft heeft een groene omranding aan de west-, zuid- en oostkant: de Omzoom. Hier ligt een mooi sportpark. In dit gebied spelen verschillende ontwikkelingen. Die moeten we in samenhang blijven bekijken.




Verbinding tussen A8 en A9
De bereikbaarheid en leefbaarheid van Noord staat onder druk. Een betere verbinding tussen de A8 en A9 is een van de uitgangspunten om de overlast te minderen. Deze zorgt voor een betere doorstroming en leefbaarheid. Samen met omliggende gemeenten, de provincie, Vervoerregio Amsterdam en rijksoverheid onderzoeken we deze verbinding.

Daarbij hoort ook een plan voor de inpassing in het landschap. Er moet bijvoorbeeld rekening worden gehouden met de Stelling van Amsterdam (werelderfgoed) en met het historische lint van de Dorpsstraat.

Nieuwe verbindingsweg
De verkeersdruk in Assendelft is hoog. Dat heeft invloed op de leefbaarheid in de Dorpsstraat. Daarom maken we een verbindingsweg tussen de Noorderweg en de Noorderveenweg. En verbeteren we het kruispunt Dorpsstraat-Noorderveenweg. Zo verlichten we de druk en voorkomen we onveilige verkeerssituaties.

Voor Assendelft wordt ook een mobiliteitsplan opgesteld.

-  **Nieuwe woningen in transformatiegebieden**
-  **Fietsverbindingen over en langs de vaart, parkeren centrum**
-  **Behoud broedplaatsfunctie van het gebied**
-  **Ecologische zone langs de vaart, meer waterberging**

-  **Moderniseren bedrijventerreinen, werk aan huis, gemeente terreinen**
-  **Versterken historisch centrum/ winkelgebied Krommenie**
-  **Behoud van industrieel erfgoed, karakter lint Krommenie**

Verbinden van recreatiegebieden
Met de provincie, omliggende gemeenten Beverwijk, Heemskerk en Uitgeest, het Recreatieschap Alkmaarder- en Uitgeestermeer en het Hoogheemraadschap werken we aan een goed bereikbaar recreatiegebied voor alle inwoners.

Overhoeken: woningen toevoegen aan Assendelft
Overhoeken is een bouwlocatie aan de zuidrand van Saendelft. Het doel is om ongeveer 186 woningen te realiseren. In het ontwerp wordt rekening gehouden met het open en groene karakter van de Omzoom.

Flexwoningen in Saendelft
Voor vluchtelingen, spoedzoekers en starters worden er aan de rand van Saendelft 192 tijdelijke flexwoningen geplaatst. Het braakliggende terrein bij de kruising Parkrijklaan/Noorderveenweg is hiervoor aangewezen. Flexwoningen zijn kleine kant-en-klare woningen die snel te plaatsen zijn.

Zorgwoningen aan de Dorpsstraat samen met een nieuwe supermarkt
In Assendelft-Noord kunnen oudere echtparen waarvan een of beiden dementie hebben bij elkaar blijven wonen. In een veilige, groene omgeving aan de Dorpsstraat zijn 30 zorgwoningen gebouwd. De nieuwbouw sluit aan bij het karakter van het dorpslint. Achter de woningen komt een nieuwe supermarkt voor de bewoners van Assendelft.

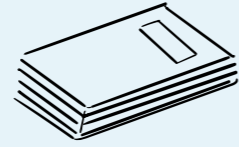
Meer groen voor Assendelft
Zowel in bestaande buurten als aan de randen van Saendelft werken we aan vergroening. In de wijken worden slechte bomen vervangen en de grond verbeterd. En vernieuwen we de groene dragers door bijvoorbeeld struiken en bloemen toe te voegen.

Inwoners hebben aangegeven dat ze behoefte hebben aan meer groen met bijvoorbeeld een speeltuin, natuurspeelplek of horecagelegenheid. Daarom kijken we of er een park aangelegd kan worden in de Omzoom. Deze plannen zijn niet nieuw. Bij de aanleg van Saendelft is het park al eens besproken. Helaas kon dit toen niet doorgaan. Dit gaan we doen in overleg met het Recreatieschap Alkmaarder- en Uitgeestermeer



Meedenken over dit gebied?
houd de website maaknoord.zaanstad.nl in de gaten!

Planning projecten Wormerveer per fase



- Bomenbuurt Wormerveer
- Brokking aan de Zaan (Zaans Pijl)
- Celebesstraat/ Zuideinde
- Dubbele Buurt Wormerveer (Mercuriusgebouw)
- Ecohof / Ecodorp
- Krommenieërpad 12 A
- Zaanpracht Noordeinde (+ 50A)
- Zaankwartier (Meneba)
- Zeeheldenbuurt Noord (buitenruimte)
- Amandelbloesem fase 3
- Zaanbrug
- Pilot zero-emissie logistiek kernwinkelgebied
- Transformatie Stationsstraat-Zaanweg en knip Noordeinde
- Mobiliteitsplan Green Business Club (GBC)
- Vernieuwen elektrastation Padlaan

- Opzetten samenwerkingsstructuur Zaanstad-Wormerland
- Oprichten werkgroep Zaanbocht
- Opzetten samenwerking ondernemers Zaanbocht
- Faciliteiten openbare ruimte (bankjes ed) met Wormerland
- Kennissessies toeristische ondernemers
- Toeristisch aanbod bundelen in arrangementen
- Afstemming mogelijkheden recreatie/toerisme bij vrijkomende mogelijkheden
- Speelruimte creëren nieuw aanbod verblijfsaccomodaties
- Onderzoek doorstart 't Lokaal
- Versterken toekomstbestendigheid bedrijventerreinen (met BVNM)
- Herprofilering van een aantal straten
- Onderzoek horeca met maatschappelijke functie (inclusief openbaar toilet)

- Esdoornlaan 39
- Esdoornlaan 40
- Gasfabriekterrein Wormerveer
- Visie op herstructurering oostzijde Noorderveld 2
- Kerkstraat 110
- Marktstraat Wormerveer
- PWN-terrein (Industrieweg 1A) en Kerkstraat Noord
- Huisvesting Groote Weiver
- Zeelheldenbuurt Zuid (Witte de Withstraat)
- Initiatief Noorddijk 96
- Extra auto-ontsluiting Noorderveld (Noorddijk)
- Fietsverbinding langs de Zaan
- Fietsverbinding Ned Benedictweg
- Pilot waterhub
- Parkeervoorziening Wormerveer
- Onderzoek basisschool De Pionier
- Faunapassages bij Wandelweg/spoorlijn en Ned Benedictweg
- Upgrade van het Noordsterpark
- Lidl Vlasblomweg
- Buitenpoorten (Provincie /gemeente)
- Onderzoeken mogelijkheid terugbrengen veer over de Zaan
- Opstellen longlist kansrijke nieuwe concepten + acquisitie
- Versterken verhaallijnen Zaanbocht

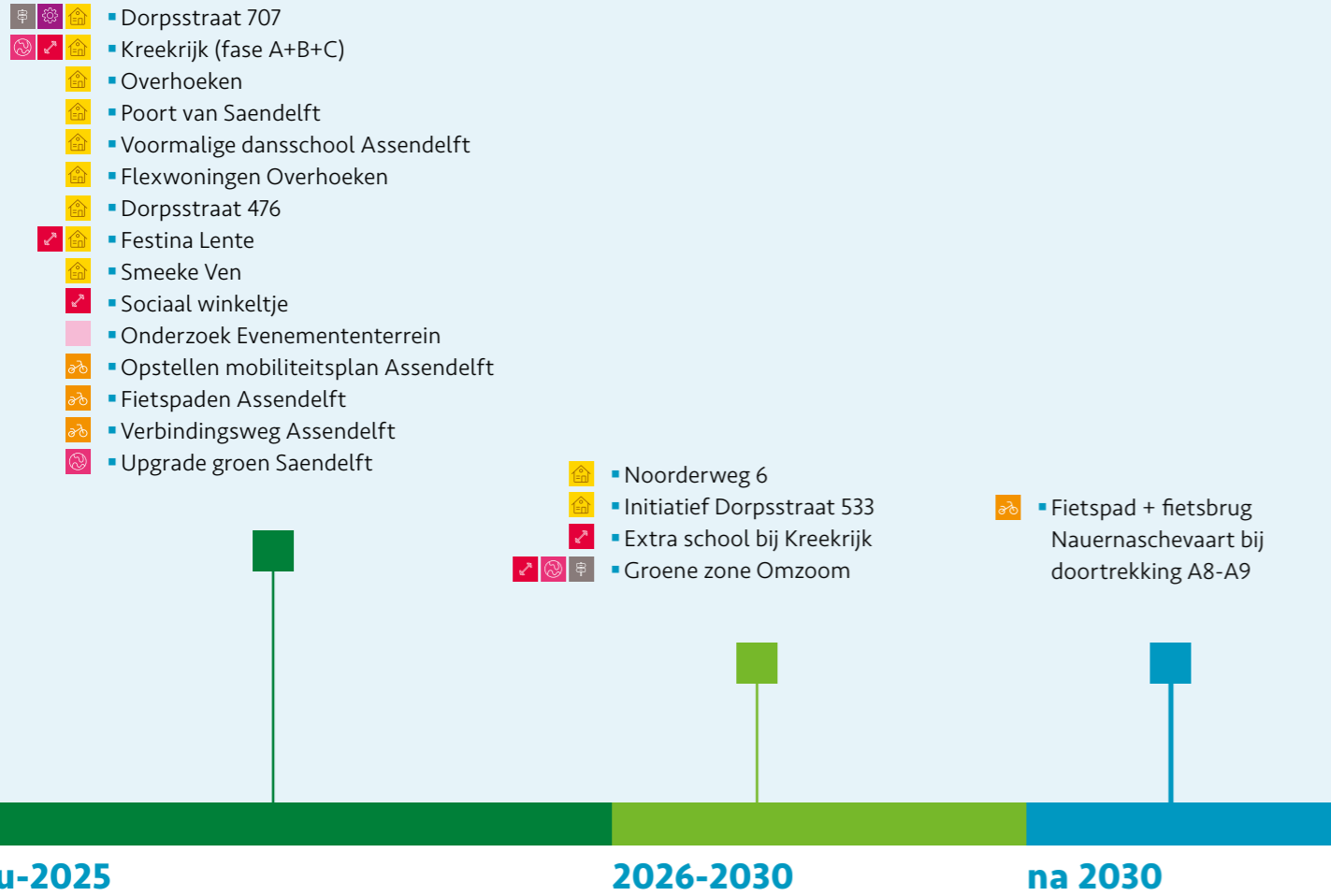
- Herstructurering locatie Hogeweg
- Herstructurering locatie Plein 13
- Locatie Bunge Loders Croklaan
- Stedelijke vernieuwing Wormerveer-Noord
- Herontwikkeling locatie PDV i.r.t. Noordsterpark en Wormerveer Noord
- Derde brug over de Zaan
- Transformatie Wandelweg
- Ontwikkelen pleisterplaatsen

nu-2025

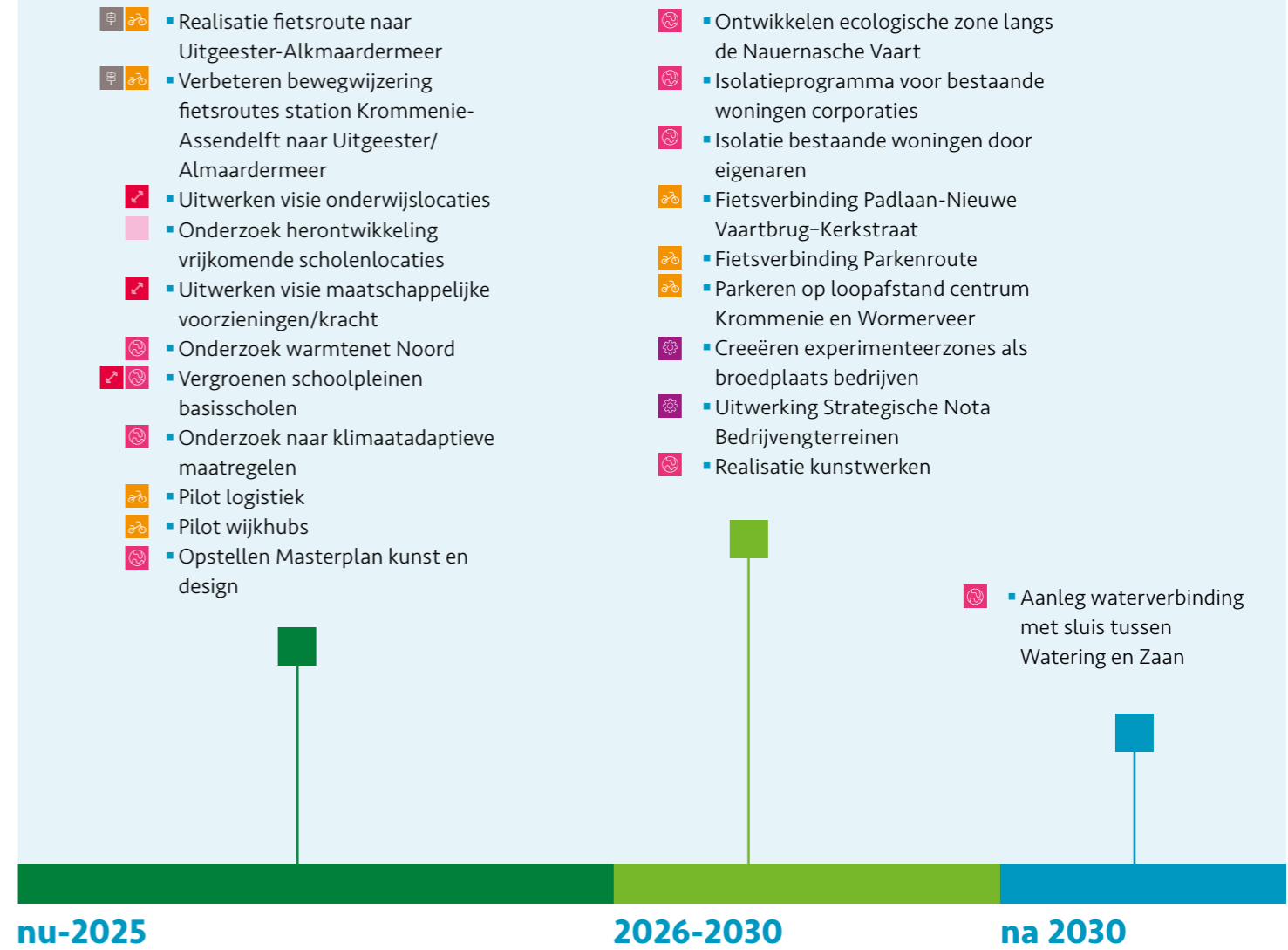
2026-2030

na 2030

Planning projecten Assendelft per fase



Planning projecten Algemeen Noord per fase



Planning projecten West-Knollendam

- Visie Karnemelksepolder
- Hennewerf/Westhaven
- Visie Eiland Bloemendaal
- Herinrichting Geertje Pelstraat

2023 - 2025

Onbekend

- Inzetten op 30 km/u
- Opwaardering stationshubs Krommenie-Assendelft en Wormerveer

4. Aan de slag! De gereedschapskist van MAAK.Noord

Aan de slag als initiatiefnemer

Wilt u aan de slag met een (bouw) project in Noord? Dan zijn verschillende stappen nodig om het te realiseren. Past het project in het bestemmingsplan, dan kunt u een vergunning aanvragen. Is afstemming en/of wijziging van het bestemmingsplan nodig, dan doorloopt het verschillende fases:

1. **Initiatieffase**
2. **Definitiefase**
3. **Ontwerpfase**
4. **Realisatiefase**

Elke fase heeft eigen instrumenten, (juridisch/planologisch). Op de volgende pagina lichten we dit toe.

Gebiedsontwikkeling is samenwerking

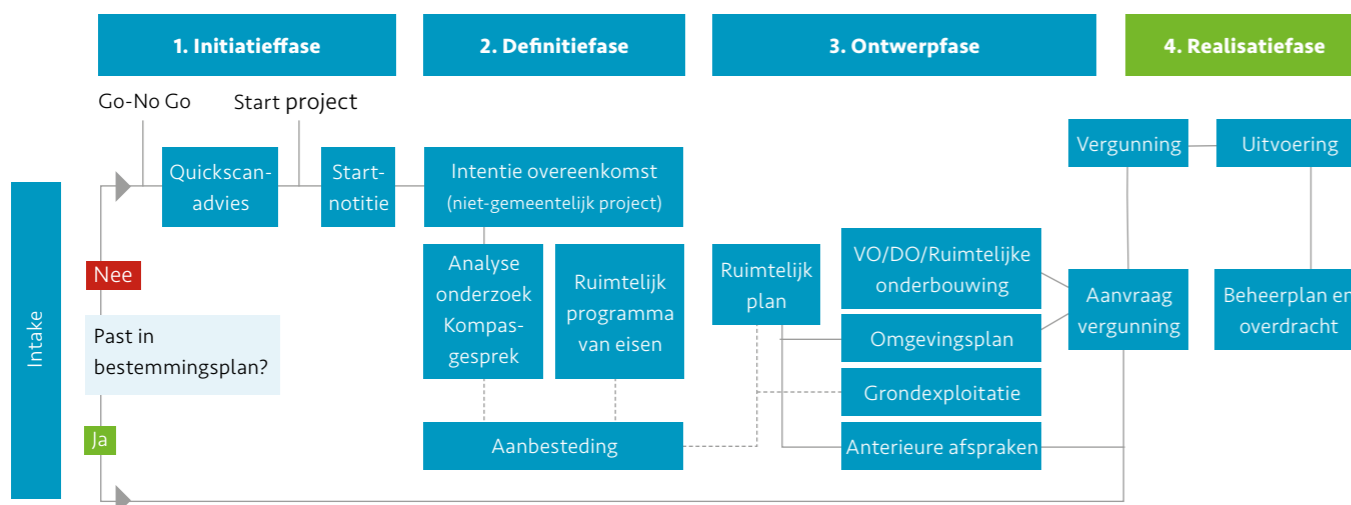
Gemeente, initiatiefnemer, inwoners, ondernemers, Rijksoverheid, provincie en overige stakeholders werken gebiedsgericht aan de ontwikkeling van Noord. Zo kunnen partijen de belangen in een gebied goed op elkaar afstemmen.

Rol van de gemeente

De gemeente werkt al vroegtijdig samen met marktpartijen, corporaties en overige initiatiefnemers om een gebied te ontwikkelen. De rol van de gemeente is vaak gericht op regie: het bevorderen van de wisselwerking tussen partijen bij het ontwerpen en realiseren van plannen.

Er is een verschil tussen projecten die door de gemeente zelf getrokken worden en projecten waarbij het initiatief bij externe partijen ligt. Bijvoorbeeld in financiën en risico's. Het 'grondbeleid' van de gemeente zorgt dat de verdeling en de ontwikkeling van gemeentegrond integer en efficiënt verloopt.

We maken Zaanstad samen met inwoners, ondernemers, overheid en overige partijen. Participatie en inspraak zijn daarom belangrijk.



1. Initiatieffase

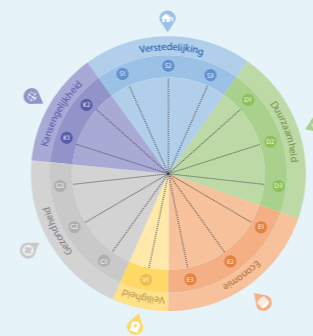
Omgevingsvisie

Belangrijk instrument in deze fase is de Zaanse omgevingsvisie. Hierin wordt een toekomstbeeld opgesteld voor Zaanstad. De Omgevingsvisie Zaanstad kent Zes Zaanse Opgaven, principes en sleutelprojecten. En uitwerkingen voor verschillende gebieden, zoals Noord. Alle toekomstige activiteiten en projecten moeten binnen de omgevingsvisie passen. We willen de visie in 2023 klaar hebben!



Ambitieweb

In Zaanstad vinden we het belangrijk dat een project past bij de 'Zes Zaanse Opgaven' uit de omgevingsvisie. In Noord kijken we ook naar de zeven speerpunten (zie pagina 18-30). In het 'ambitieweb' geven we aan op welke manier het project hier invulling aan kan geven.



Startnotitie

In de eerste fase maken we een startnotitie. Die beschrijft welke beleidskaders en uitgangspunten op een initiatief van toepassing zijn en wat de verschillende stappen in het planproces zijn. Door het vaststellen van een startnotitie geeft de gemeenteraad het startsein en de richting om het initiatief te onderzoeken.

2. Definitiefase

Intentieovereenkomst

We werken graag samen met partijen aan haalbare projecten. Bij de start tekenen we daarom een intentieovereenkomst. Daarin spreken we de intentie uit om aan bepaalde doelen te werken in een project.

Kompasgesprek

In een kompasgesprek bespreken gemeente en initiatiefnemer het 'ambitieweb'. We bekijken dan preciezer hoe het project past bij de opgaven uit de omgevingsvisie en aan de speerpunten voor MAAK.Noord. En hoe deze opgaven met elkaar in balans zijn in een project.



Ruimtelijk Programma van Eisen

Aan het eind van de tweede fase hebben we een Ruimtelijk Programma van Eisen. Deze geeft alle eisen aan waar het project aan moet voldoen. Dit is de basis voor het ontwerp dat in de derde fase gemaakt wordt.



3. Ontwerpfase

Het Zaanse omgevingsplan

Naar verwachting treedt in 2023 de Omgevingswet in werking. Vanaf dat moment stellen we geen bestemmingsplannen meer vast. Alle bestemmingsplannen vormen dan samen één Zaanse omgevingsplan.

Nieuwe ontwikkelingen worden straks mogelijk gemaakt met een wijziging van het omgevingsplan. Als een bouwplan al voldoende concreet, afgebakend en uitgewerkt is, is in plaats daarvan een bopa (buitenplanse omgevingsplanactiviteit) mogelijk. In Zaanstad werken we aan een Handboek Zaanse omgevingsplan. Daarmee kunnen initiatiefnemers bekijken hoe zij gegevens moeten aanleveren.

Gevolgen voor het milieu

Een vraag is of een plan mogelijk 'in betekenende mate' consequenties heeft voor het milieu. Daarvoor is het voor sommige projecten gewenst om een milieueffectrapportage-beoordeling uit te voeren.

Anterieure afspraken

In deze fase maken we afspraken over de uitvoering van het project. De afspraken kunnen gaan over de projectinhoud, de samenwerking, participatie van inwoners en het kostenverhaal. Deze worden verwerkt in een anterieure overeenkomst.

4. Realisatiefase

Als het ontwerp klaar is, alle afspraken gemaakt zijn en het omgevingsplan in orde, dan breekt de laatste fase aan. Het gaat om vergunningverlening en uitvoering. Aan de slag!

Aan de slag als inwoner of ondernemer

Bent u een inwoner of ondernemer in Noord en wilt u graag zelf ook aan de slag met de zeven speerpunten? Dat kan! Er zijn meerdere manieren waarop u kan bijdragen aan de toekomst van Noord. Hier hebben we er een paar per speerpunt uitgelicht.



Ik wil aan de slag voor een passend woningaanbod:

Langer zelfstandig thuis wonen

Wilt u langer zelfstandig thuis wonen? Als gemeente geven wij u op onze website graag [tips over hulp en zorg aan huis en vervoer](#). Daarbij kunnen wij u ook informeren over het aanpassen van uw woning of verhuizen. Hiervoor hebben wij bijvoorbeeld het [65+ verhuisvoor-](#)

deel. Met deze subsidie wordt u geholpen om de stap naar een andere woning te zetten.

Funderings- en bodemloket

Wilt u informatie over de kwaliteit van de fundering van een huis? Of over de kwaliteit van de bodem voor uw aanstaande bouwplannen? Neem dan contact op met het [funderingsloket](#) of het [bodemloket](#)! Zij kunnen u helpen met informatie en gratis advies!

Verduurzaam uw woning!

Het verduurzamen van uw woning is goed voor het klimaat en voor uw spaarpot. Er zijn verschillende platforms waar u terecht kunt voor vragen, informatie, inspiratie! Ook als het aankomt op de financiering.

[Winstuitjewoning](#)
[Stimuleringslening Duurzaamheid](#)
[Zonatlas](#)



Ik wil aan de slag voor maatschappelijke kracht:

Ontmoetingsplekken voor jongeren

Klop aan bij de [Next Level Chill Academy](#) in Wormerveer of de [JongerenHUB](#) in Assendelft! Op beide locaties kunnen jongeren terecht voor leuke activiteiten, van sporten tot workshops. Maar ook voor een luisterend oor of om even bij te komen na schooltijd.

Voor je wijkie

Via het platform [Voor je wijkie](#) kunt u geld, hulp of materiaal inzamelen voor een initiatief. U kunt in contact komen met de gemeente of met andere lokale organisaties die u verder kunnen helpen. U kunt ook inspirerende Zaanse initiatieven van anderen steunen.

Zaankanters voor elkaar

Wilt u vrijwilligerswerk doen of zoekt u vrijwilligers in de Zaanstreek? Kijk dan op [Zaankanters voor Elkaar](#). Deze website is de online

marktplaats voor vrijwillige inzet. Dit gaat van burenhulp tot vrijwilligerswerk bij organisaties.

Buurthuizen

Heeft u behoefte om mensen te ontmoeten binnen Zaanstad Noord? Kom langs bij een van de buurthuizen: [De Lorzie](#) in Wormerveer
[De Pelikaan](#) in Krommenie
[Buurtcentrum-A3](#) in Assendelft
[Het Sociaal Winkeltje](#) in Assendelft
[Dorpshuis De Noorddam](#) in Westknollendam
[Dorpshuis De Horn](#) in Krommeniedijk



Ik wil aan de slag voor een betere bereikbaarheid

Oplaadpunt aanvragen

Heeft u een elektrische auto, maar is er geen oplaadvoorziening in de omgeving? Dan kunt u een [oplaadpunt aanvragen](#) via [MRA-Elektrisch](#). Wanneer de gemeente nieuwe laadpalen krijgt toegewezen, kan er met uw

plaatsingsverzoek rekening worden gehouden.

Green Business Club

De DBC zet zich in voor duurzaam ondernemerschap. Ook als het aankomt op mobiliteit. Hier kunt u als ondernemer ook aan bijdragen! Door bijvoorbeeld aan te sluiten bij de [projectgroep mobiliteit](#). Of meedoen met de [Fiets Fun E-bike probeeractie](#).

Vrijwilliger worden bij de buurtbus of stichting Vrijwilligersvervoer Zaanstreek

Wilt u zichzelf inzetten voor de bewoners van de Zaanstreek door mensen met een beperking naar hun plaats van bestemming te brengen? Of door het team van de buurtbus versterken? [Dan kunt u zich aanmelden als vrijwilliger!](#)



Ik wil aan de slag met kwaliteit en duurzaamheid

Klimaatgesprekken

Wilt u meer inzicht krijgen in wat klimaatverandering met ons doet? En inzichten krijgen over wat u zelf kunt doen aan klimaatverandering? Neem dan deel aan de [klimaatgesprekken](#). Ook als ondernemer kunt u bij deze organisatie terecht voor workshops en meer!



Ik wil aan de slag met de cultuur-historie en natuur

Help de insecten een handje

Van balkon tot stadspark en van landbouwgrond tot natuurgebied: de [Vlinderstichting](#) heeft een [uitgebreide handleiding](#) geschreven vol ideeën, inspiratie en concrete handelingen om insecten te helpen.

Zaanse Opruim Estafette

Wilt u zich graag inzetten voor een schone buurt, een schone wijk, een schone stad en een schoon milieu? Sluit uzelf dan aan bij de vrijwilligers voor de [Zaanse Opruim Estafette](#). Elke derde zaterdag van de maand wordt er in de gemeente een estafette georganiseerd met na afloop een gezamenlijke lunch.

lees je in!

Voor Zaanstad is er een [natuuratlas](#) opgesteld. Hierin komt u alles te weten over de plant- en diersoorten die binnen de gemeentegrenzen leven. Daarbij wordt er vierjaarlijks een [digitale nieuwsbrief](#) uitgestuurd met nuttige informatie en leuke artikelen over het erfgoed in Zaanstad. Geeft je op als je hier meer over wil lezen.

Het Startersloket

Wilt u een eigen onderneming starten? Ga dan naar het [startersloket](#) om uzelf goed voor te bereiden op deze grote stap.

Verbreed je kennis en netwerk

Ben je als jongere op zoek naar extra kennis of een stage? Of wil je graag je netwerk verbreden? Hier kan [Local Heroes](#) en 't Lokaal bij helpen! 't Lokaal brengt het bedrijfsleven, onderwijs, overheid en zorg bij elkaar. Zij kunnen je helpen bij het vinden van een passende stage. [Local Heroes](#) kan je op weg helpen met trainingen, excursies en workshops.



Ik wil aan de slag voor toerisme

Kom een evenement bijwonen!

Noord is rijk aan verschillende evenementen die bijgewoond kunnen worden. Kijk op de [evenementenkalender](#) om een uitje te vinden dat u aanspreekt!

Ga voor groene tuinen en minder wateroverlast

Maak uw buurt duurzamer door rondom uw eigen huis aan de slag te gaan! Kijk bijvoorbeeld naar de [tips van de gemeente om wateroverlast te voorkomen](#). Of leg een [geveltuin aan!](#) De gemeente komt dan [gratis uw tegels ophalen](#). Wij geven u graag tips en uitleg!

Instandhouding erfgoed

Bent u eigenaar van een gemeentelijk monument, kerk of molen? Dan kunt u financiële ondersteuning aanvragen om het erfgoed in stand te houden. Er zijn meerdere opties mogelijk. Kijk of er een passende [subsidieregeling](#) beschikbaar is voor u!



JAN	
FEB	
MRT	Start NK Tegelwippen
APR	Kom in de Kas! Sloeproeven bij Slag om de Zaan
MEI	Kortebaandraverij Assendelft
JUN	BouleVaart Kunst uit de Bocht
JUL	Foodfestival aan de Zaan ZaanFolk Festival
AUG	Bouw een hut! Huttenbouw Wormerveer Huttenbouw Krommenie
SEP	Burendag Open Monumentendag
OKT	Week van de Industrie cultuur
NOV	Immer Gerade aus Kroegentocht
DEC	Kerstmarkt Krommenie



De Next Level Chill is een gecontroleerde omgeving is waar ik samen met het sociaal wijkteam en verschillende vrijwilligers voor zorg



Miriam de Boer

Afbeeldingen

Fig. 1	Dirk Brand (Zaans.nl)
Fig. 2	Shutterstock
Fig. 3	Mike Bink (Zaans.nl)
Fig. 4	Ellen Groenveld (Zaans.nl)
Fig. 5	Dirk Brand (Zaans.nl)
Fig. 6	Shutterstock
Fig. 7	Floor van der Vlist (Zaans.nl)
Fig. 8	Bart Homburg (Zaans.nl)
Fig. 9	Mike Bink (Zaans.nl)
Fig. 10	Shutterstock
Fig. 11	Dirk Brand (Zaans.nl)
Fig. 12	Gemeente Zaanstad
Fig. 13	Pascal Fielmich
Fig. 14	Shutterstock
Fig. 15	De Orkaan / artikel Thijs de Gooijer
Fig. 16	RODI
Fig. 17	BouleVaart
Fig. 18	Zaanstore
Fig. 19	Bart Homburg (Zaans.nl)
Fig. 20	Dirk Brand (Zaans.nl)
Fig. 21 & 22	Giovanni Tuinfort / CNCPT Magazine
Fig. 23	Gemeente Zaanstad
Fig. 24	Gemeente Zaanstad
Fig. 25	Bart Homburg (Zaans.nl)
Fig. 26	Gemeente Zaanstad
Fig. 27	VOF Horizon Ontwikkeling
Fig. 28	Gemeente Zaanstad
Fig. 29	Shutterstock
Fig. 30	Historisch Genootschap Crommenie
Fig. 31	Shutterstock
Fig. 32	Giovanni Tuinfort / CNCPT Magazine
Fig. 33	Tom Kisjes
Fig. 34	Mike Bink (Zaans.nl)
Fig. 35	Floor van der Vlist (Zaans.nl)
Fig. 36	Dirk Brand (Zaans.nl)
Fig. 37	Zaankwartier / impressie Mecanoo
Fig. 38	Pascal Fielmich
Fig. 39	Pascal Fielmich
Fig. 40	Van Hollant
Fig. 41	Enrique Rivera / CNCPT Magazine

Voor deze conceptversie hebben we ons best gedaan om de rechthebbende fotografen te achterhalen. Mocht er toch nog iets niet goed zijn gegaan, neem dan contact met ons op via maaknoord@zaanstad.nl