

# Gelijke kansen

# op gezond leven



Jaarstukken 2023



Hart voor Brabant





# Inhoud

|  |    |
|--|----|
| <b>Inleiding</b>                                 | 4  |
| <b>De GGD in één oogopslag</b>                   | 6  |
| <b>Jaarverslag 2023</b>                          | 7  |
| <b>1. Programma Publieke Gezondheid</b>          | 9  |
| 1.1 Jeugdgezondheid                              | 10 |
| 1.2 Gezondheidsbescherming                       | 15 |
| 1.3 Gezondheidsbevorderingen leefstijl           | 21 |
| 1.4 Monitoren, signaleren en adviseren           | 24 |
| 1.5 Toezicht houden                              | 26 |
| 1.6 Openbare geestelijke gezondheid              | 29 |
| 1.7 Publieke gezondheid bij rampen en crises     | 32 |
| 1.8 Programma Corona                             | 35 |
| <b>2. De GGD als organisatie</b>                 | 37 |
| 2.1 Bestuur                                      | 38 |
| 2.2 Belangrijke ontwikkelingen                   | 39 |
| 2.3 Kwaliteit                                    | 44 |
| 2.4 Informatieveiligheid en privacy              | 47 |
| 2.5 Beleidsindicatoren                           | 48 |
| 2.6 Bedrijfsvoering                              | 49 |
| <b>3. Weerstandsvermogen en risicobeheersing</b> | 51 |
| <b>4. Onderhoud kapitaalgoederen</b>             | 57 |
| <b>5. Financiering</b>                           | 58 |
| <b>6. Verbonden partijen</b>                     | 59 |

|  |    |
|--|----|
| <b>Jaarrekening 2023</b>                                   | 61 |
| <b>1. Waardering en resultaat</b>                          | 62 |
| <b>2. Balans</b>   | 64 |
| <b>3. Toelichting op de balans</b>                         | 67 |
| <b>4. Overzicht van baten en lasten</b>                    | 82 |
| <b>5. Toelichting op het overzicht van baten en lasten</b> | 83 |
| 5.1 Programma Publieke gezondheid                          | 85 |
| - reguliere bedrijfsvoering                                |    |
| 5.2 Programma Corona                                       | 87 |
| 5.3 Reserves   | 90 |
| 5.4 Incidentele baten en lasten                            | 91 |
| 5.5 Rechtmatigheid   | 92 |
| <b>6. Wet normering topinkomens</b>                        | 93 |
| <b>Bijlagen</b>  | 95 |
| Bijlage 1: Cijfers 2023   GGD Hart voor Brabant            | 96 |
| Bijlage 2: Taakvelden                                      | 97 |
| Bijlage 3: Gemeentelijke bijdrage                          | 98 |
| Bijlage 4: Single Information Single Audit                 | 99 |



## Wij beschermen, bevorderen en bewaken de publieke gezondheid



‘In 2023 bleven de opgaven in de publieke gezondheid onverminderd groot. Ook na de intensieve Corona-tijd. Het piept en het kraakt, maar ik kijk met trots terug op een jaar waarin een groot deel van de doelen uit onze beleidsvisie *Mensen gezonde kansen bieden om alles uit hun leven te halen* gerealiseerd is. Onze professionals leverden samen met onze netwerkpartners iedere dag hun bijdrage aan een betere gezondheid van alle inwoners. Met speciale aandacht voor de mensen in kwetsbare omstandigheden.’

- Thérèse Claassen, directeur publieke gezondheid GGD Hart voor Brabant



Hart voor Brabant

**2023 was het laatste jaar van de beleidsperiode 2019-2023: ‘Mensen gezonde kansen bieden om alles uit hun leven te halen’. Als mensen zich gezond voelen, kunnen ze meedoen. Dat maakt zelfredzamer én gelukkiger.**

2023 was het jaar waarin de GGD zichzelf in de regio opnieuw uitvond. Samen met het bestuur stelden we een geactualiseerd basispakket vast. Dit biedt houvast voor onze basisdienstverlening de komende jaren. Met onze gezondheidsambities zetten we in op een intensievere samenwerking tussen onze gemeenten en de GGD in het samen werken aan publieke gezondheid.

## **Inhoudelijke uitdagingen**

Landelijk werden het Integraal Zorgakkoord (IZA) en het Gezond en Actief Leven Akkoord (GALA) ondertekend. De vergrijzing en de personele uitdagingen in de zorg leidden tot het inzicht dat er in de hele samenleving een transitie in denken van ziekte en zorg naar gezondheid en gedrag nodig is. Dat vroeg om intensieve samenwerking tussen gemeenten, welzijnsorganisaties, zorginstellingen en de GGD. Hierbij werden regiobeelden en -plannen ontwikkeld die de basis vormen voor de benodigde transitie. De GGD pakte haar rol door het aanleveren van de benodigde data, bij de ontwikkeling van plannen, de ketencoördinatie en in de verbinding tussen zorg en sociaal domein.

Tegelijkertijd zag de GGD zich in toenemende mate voor een belangrijke opgave staan: de zorg verandert en de GGD moet daarin meebewegen.

Landelijk is een Hervormingsagenda Jeugd 2023 - 2028 opgesteld.

En preventie is meer dan ooit de sleutel tot een toekomstbestendige gezondheidszorg. Om voorbereid te zijn op de toekomst, startte de GGD het programma Toekomstbestendige GGD: financieel fit & gezond.

## **Personele uitdagingen**

We richtten een Professionele Adviesraad op met een Professionele Adviesraad, waarbij de zorgprofessionals meer invloed krijgen op het inhoudelijk beleid van de GGD. Ook investeerden we in functie- en taakdifferentiatie om meer groei en ontwikkeling van professionals binnen de GGD te realiseren. Daarvoor stelden we het geactualiseerde functieboek vast. Hierbij bleek dat de achterstand in financiële waardering bij een aantal functiegroepen groter was dan eerder voorzien. Tegelijkertijd merkten we dat het invullen van vacatures lastiger werd in een krupper wordende arbeidsmarkt en kampten we in enkele teams met hoog ziekteverzuim, waardoor we soms de werkzaamheden moesten afschalen.

De werkdruk was hoog en het ziekteverzuim bleef een bron van zorg.

Wel zagen we in het medewerkersbetrokkenheidsonderzoek uit 2023 een voorzichtig positieve ontwikkeling ten opzichte van de onderzoeken uit 2021 en 2022. In 2023 is gestart met jaargesprekken voor meer aandacht, waardering en persoonlijke ontwikkeling van onze medewerkers.

## **Financiële uitdagingen**

Het functiehuis was verouderd en de landelijke benchmark naar functiewaardering van verpleegkundigen en artsen liet zien dat er achterstanden waren in beloning. Het besluit om dit te actualiseren, leidde tot een extra druk op de salarislasten (€ 800.000 in 2023), die in eigen begroting moest worden opgelost. Dit verschil vingen we met enkele forse ingrepen op in de eigen begroting, maar heeft uiteindelijk geleid tot een negatief resultaat van € 400.000. Deze opwaartse druk wordt ook voor de komende jaren voorzien.



Daarnaast was er het CAO-effect: de CAO steeg veel harder dan in de begroting was meegenomen en ook deze kosten moesten binnen de begroting worden opgelost. De GGD keek halverwege 2023 tegen een flink tekort op de begroting aan en zag zich genoodzaakt om flink bij te sturen (beperkte vacaturestop, terughoudendheid bij allerlei uitgaven). De financiële reserve kwam onder druk te staan.

### Keuzes maken, voor gelijke kansen op gezond leven

Aan veel overlegtafels zagen we hoe uitdagend domeinoverstijgend denken en werken is, zelfs met een gedeelde ambitie.

Kortom, 2023 was uitdagend en dwingt ons om keuzes te maken, voor gelijke kansen op gezond leven. De GGD was en is volop in ontwikkeling, waarbij er een mooie basis ligt op weg naar het Beleidsplan 2024-2027 *Wij maken samen gezond gewoon*.

's-Hertogenbosch, 28 maart 2024,  
het dagelijks bestuur van de GGD Hart voor Brabant,

T.H.I. Claassen,  
secretaris

W.J.L. Buijs-Glaudemans,  
voorzitter

Vastgesteld door het algemeen bestuur van de GGD Hart voor Brabant  
op 3 juli 2024,

T.H.I. Claassen,  
secretaris

W.J.L. Buijs-Glaudemans,  
voorzitter

### Leeswijzer

Deze jaarstukken bestaan uit:

1. Het **jaarverslag** met de verantwoording over het werk van GGD Hart voor Brabant in 8 paragrafen, met steeds:
  - een kort overzicht van wat we voor die taak doen;
  - de resultaten in 2023, waaronder innovaties;
  - prestaties (in illustratieve cijfers: we doen dus meer dan dit);

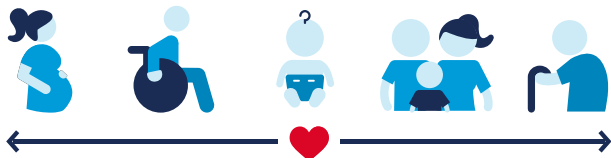
In het tweede deel van het jaarverslag verantwoorden we ons over de bedrijfsvoering, in een aantal (wettelijk verplichte) paragrafen.

2. De **jaarrekening** met de financiële verantwoording en het resultaat.

# De GGD in één oogopslag



## Waar we voor staan en waar we voor gaan



Wij beschermen, bevorderen en bewaken de gezondheid van

**1,1 miljoen inwoners**  
waarvan ruim 200.000 jeugdigen

We zetten daarbij extra in op de gezondheid van mensen in kwetsbare situaties. Zodat alle mensen gezonde kansen krijgen om alles uit hun leven te halen.

## Over GGD Hart voor Brabant



**800**

medewerkers maken zich sterk voor de gezondheid van alle inwoners en spelen in op de lokale situatie.

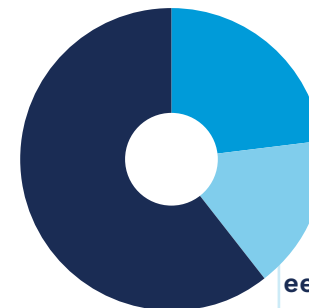


**19 gemeenten**

**50 consultatiebureaus**

**5 regionale vestigingen**

## Geld



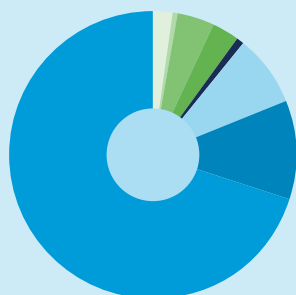
Investeren in een sterke publieke gezondheid is investeren in de gezondheid van alle inwoners

|                            |                |
|----------------------------|----------------|
| Inkomsten totaal 2023      | € 72,7 miljoen |
| ■ Basispakket              | € 44,1 miljoen |
| ■ Plustaken voor gemeenten | € 12 miljoen   |
| ■ Plustaken voor anderen   | € 16,6 miljoen |

## Diensten

Wij maken samen gezond gewoon. Dat doen wij op de pijlers:

- Voorkomen als het kan, beschermen als het moet
- Iedereen verschillend, allemaal gelijk
- Zelf, maar niet alleen
- Overall om ons heen, binnen en buiten



- Jeugdgezondheid
- Gezondheidsbescherming
- Gezondheidsbevordering en leefstijl
- Monitoren, signaleren en advies
- Publieke gezondheid bij rampen en crises
- Toezicht houden
- Openbare geestelijke gezondheidszorg
- Overige

## Per inwoner

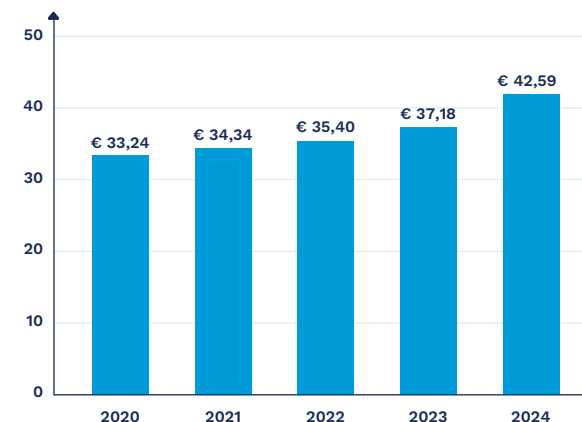
### Gemeentelijke bijdrage

Stijging door:

- indexering
- actualisering basispakket per 2024
- het Rijksvaccinatieprogramma\*
- prenataal huisbezoek zwangeren in een kwetsbare situatie (vanaf juli 2022)\*

\* Betekent ook: stijging Gemeentefonds

2024: stijging door actualisering basispakket





# Jaarverslag

2023



Hart voor Brabant



**Het jaar 2023 was geen gemakkelijk jaar. Komend uit de Corona-  
hectiek moest er veel gebeuren. Ondanks het feit dat op de  
ambities uit de afgelopen beleidsperiode zeker resultaten werden  
geboekt, had de GGD óók te maken met achterstanden in het  
reguliere werk, waaronder de jeugdgezondheidszorg en publieke  
gezondheid asielzoekers. Aan de ambities die we in de afgelopen  
jaren niet helemaal konden waarmaken, blijven we in de komende  
jaren werken.**

### Onze ambities uit de beleidsperiode 2019-2023

#### *Gezondheidsbevordering*

Dit is onze kernactiviteit. We doen dat vanuit het individu en gericht op het collectief: de Brabantse volksgezondheid. In 2023 gaven we nog meer aandacht aan groepen die zelf meer moeite hebben om hun gezondheid te verbeteren. En de samenwerking met netwerkpartners werd steeds belangrijker, want een betere gezondheid bereik je pas echt met een benadering vanuit verschillende domeinen. De ontwikkelingen rond het Integraal Zorgakkoord (IZA) en het Gezond en Actief Leven Akkoord (GALA) hebben ons geholpen bij de versnelling bij het denken in 'ziekte en zorg naar gezondheid, welzijn en preventie'.

#### *Gezonde omgeving*

Een gezonde omgeving werkt positief op de gezondheid en het welzijn. Het is een thema waarmee je grote groepen bereikt en waarmee grote effecten

mogelijk zijn. Dat maakt de gezonde omgeving een heel belangrijk thema waar we verschil kunnen maken voor inwoners.

De GGD lanceerde in 2023 [www.ggdomgevingsadvies.nl](http://www.ggdomgevingsadvies.nl), een portaal waarmee gemeenten en initiatiefnemers zelf hun antwoorden kunnen vinden op de vraag welke kansen voor gezondheid zij in hun initiatieven kunnen benutten. Voor extra advisering voor de nieuwe taken in de Omgevingswet is uitbreiding van de dienstverlening met nieuwe collega's georganiseerd. Daarmee zijn we klaar voor de Omgevingswet en kunnen we onze gemeenten goed adviseren om gezondheid te stimuleren vanuit ontwikkelingen in het ruimtelijk domein.

#### *Inzicht*

Voor een gezonde regio heb je inzicht nodig. Zo kunnen we met inwoners, gemeenten en partners bepalen waar de grootste kansen liggen. Ook willen we weten welke acties resultaten opleveren. We investeren in het verbeteren van databronnen. Door samen te werken met partners kunnen we data nog verder verrijken. Zo deden we dat in Brabant-Noord en Midden-Brabant bij de ontwikkeling van de regiobeelden.

#### *Invoering nieuw basistakenpakket*

In 2023 is het geactualiseerde basispakket vastgesteld, waarin een belangrijke wens werd waargemaakt. Namelijk dat het niet mag uitmaken waar je wieg staat, als het gaat om de toegang tot publieke gezondheidszorg. Zo werden o.a. *Nu Niet Zwanger* en *Voorzorg/Stevig Ouderschap* opgenomen in het basispakket en daarmee toegankelijk voor iedereen.

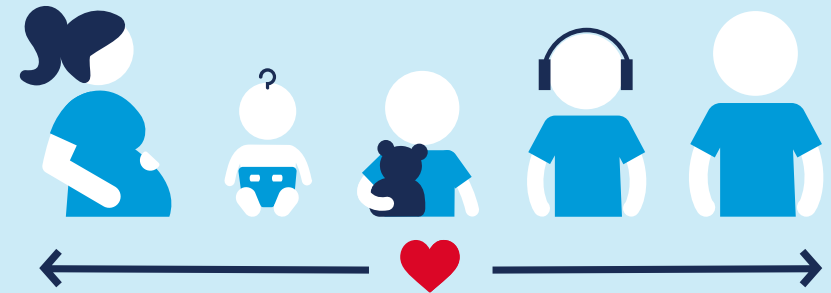


# 1. Programma Publieke Gezondheid

De GGD Hart voor Brabant is er voor het beschermen, bevorderen en bewaken van de publieke gezondheid. Zonder dat mensen daar altijd om vragen. Dat doen we in opdracht van 19 gemeenten in Midden-Brabant en Brabant-Noord. In dit jaarverslag leest u per taak het resultaat dat we bereikten. We verantwoorden ons met een aantal cijfers en geven enkele thema's extra aandacht. Cijfers per gemeente staan in een apart overzicht.



# 1.1 Jeugdgezondheid



Onze gemeenten beleggen de jeugdgezondheidszorg van 0 tot 18 jaar bij de GGD. Dit betekent dat de GGD aan alle jeugdigen een preventief gezondheidspakket aanbiedt.

We zien alle kinderen in ons werkgebied, via **contactmomenten** gebaseerd op het **Landelijk professioneel kader**. Dit is een vaste set van afspraken om de gezondheid van het kind te volgen en bij te kunnen sturen als daar behoefte aan is en om te vaccineren. Daarmee gaan we uit van de behoeften van de klant en is er ruimte voor flexibele contacten als de situatie daarom vraagt.



## Prestaties

|  | Werkelijk<br>2022 | Verwacht<br>2023 | Werkelijk<br>2023 | Toelichting  |
|--|-------------------|------------------|-------------------|--|
| <b>Contacten met jeugdigen</b>   | 230.853           | 235.000          | 251.422           | Extra contacten door COVID-19 en extra 4VO contactmomenten, meer nieuwkomers en Oekraïense kinderen.   |
| <b>Percentage jeugdigen dat de GGD bereikt</b>   | 81%               | 95%              | 75%               | <p>Het percentage van 2023 is lager dan verwacht.</p> <p>Nb. 88% van de jeugdigen is in totaal al bereikt, maar een deel daarvan buiten de tijdigheidnorm. Dit percentage kan nog hoger worden.</p> <p>Factoren van invloed:</p> <ul style="list-style-type: none"> <li>• Norm 'Tijdigheid' is gedurende het peiljaar met terugwerkende kracht bijgesteld.</li> <li>• Een deel is nog niet bereikt, door achterstanden. We maken de keuze om jonge kinderen voorrang te geven ten opzichte van 5 en 9 jarigen.</li> <li>• Een deel bereikten we niet om diverse redenen, waaronder het niet verschijnen en niet reageren op onze uitnodigingen.</li> </ul> |
| <b>Percentage extra onderzoeken, omdat daar een aanleiding voor was</b>                          | 29%               | 25%              | 30%               | We blijven kritisch op het doen van extra onderzoeken, maar zien hierin wel een tendens.   |
| <b>Percentage kinderen waarbij de GGD op huisbezoek ging, omdat daar een aanleiding voor was</b> | 2%                | 3%               | 2%                | Terug naar het niveau van 2019, vóór COVID-19.   |
| <b>Percentage contactmomenten dat de GGD tijdig uitvoerde</b>                                    | 77%               | 85%              | 75%               | We verwachtten een hoger percentage.   |

|   | Werkelijk 2022 | Verwacht 2023 | Werkelijk 2023 | Toelichting   |
|---|----------------|---------------|----------------|---|
| Percentage jeugdigen dat van de GGD een doorverwijzing kreeg                  | 10%            | --            | 10%            |   |
| Aantal keren dat de GGD Stap 1 van de meldcode kindermishandeling startte     | 143            | --            | 125            |   |
| Aantal jeugdigen waarmee de GGD contact heeft vanwege ziekteverzuim op school | 1.948          | 1.700         | 2.093          | Netto effect van COVID-19 en extra aandacht via het 2VO- en 4VO-contact. Tevens zien we dat de ziekteverzuimcasuïstiek ingewikkelder wordt. |
| Aantal jeugdigen dat de GGD vaccineerde (excl. COVID-19)                      | 59.950         | --            | 85.352         | In 2023 hebben we een inhaalcampagne HPV gehad en is de leeftijd verlaagd (inhaalcohort), dit leidde tot extra gevaccineerde jeugdigen.     |
| Aantal jongeren dat we in klas 2VO screenen op depressieve klachten           | 7.579          | --            | 9.193          |   |
| Waarvan een aanwijzing voor depressiviteit                                    | 19%            | --            | 19%            |   |
| Aantal consulten Nu Niet Zwanger, waarbij is opgeschaald                      | 172            | --            | 173            | Door GGD en anderen.  |

## Wat hebben we bereikt?

### Gezamenlijk inschatten zorgbehoefte (hierna: GIZ-methodiek)

We zetten grote stappen om iedere jeugdige een persoonlijk 'pakket' aan te bieden op basis van landelijke richtlijnen die maatwerk mogelijk maken. Hiertoe maken we per 2023 gebruik van de GIZ-methodiek in alle contactmomenten.

### Jeugdgezondheidszorg (JGZ) preventieagenda

Ook bleven we met partners intensief werken aan de vier onderwerpen van de JGZ-preventieagenda: ouderschap, hechting, gezondheid en weerbaarheid. De innovatieve projecten *het verminderen van ontwikkelarmoede in de*

*eerste 1000 dagen van het leven* en *Young Minds Matter* zijn hier goede voorbeelden van. Daarnaast evalueerden we proces en uitvoering van het wettelijk verplichte prenataal huisbezoek bij (potentieel) kwetsbare gezinnen/aanstaande moeders.

### Rijksvaccinatieprogramma

Er waren diverse nieuwe ontwikkelingen binnen het Rijksvaccinatieprogramma:

- implementatie van de maternale grieprik per oktober 2023;
- implementatie voor het toedienen van het ROTA-vaccin (druppelvaccin) per februari 2024;
- inhaal/respijt campagne HPV 18+ (samen met team Corona).



### **Iedere professional op zijn best**

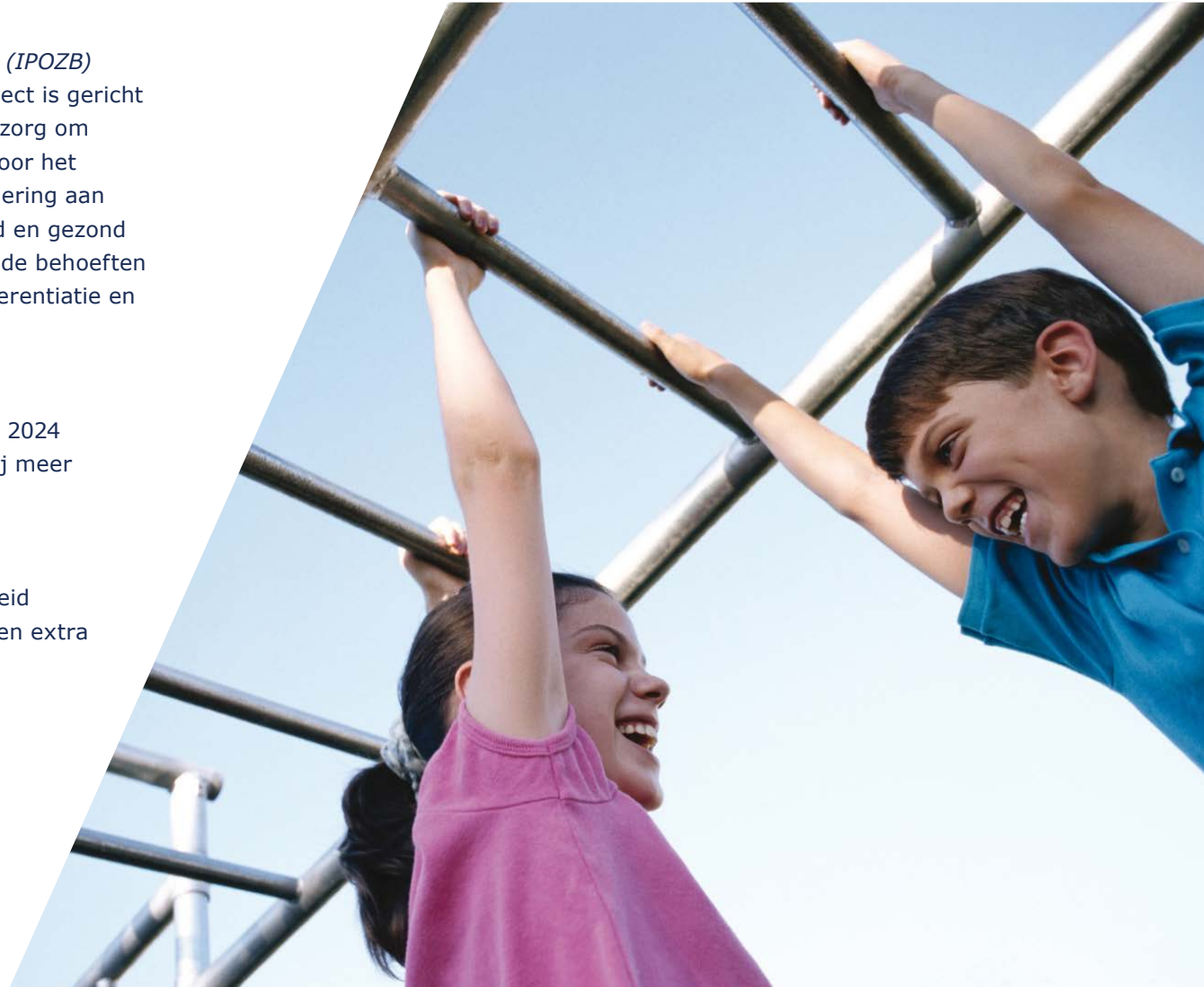
Begin 2023 is het vervolgproject *Iedere professional op zijn best (IPOZB)* gestart, het derde onderdeel van JGZ-prof. Het doel van het project is gericht op het toekomstbestendig organiseren van de jeugdgezondheidszorg om de kwaliteit en uitvoerbaarheid voor de toekomst te borgen en voor het binden en boeien van de medewerkers. Daarmee geven we uitvoering aan de doelstellingen van de jeugdgezondheidszorg: het verantwoord en gezond opgroeien van jeugdigen. We komen hiermee ook tegemoet aan de behoeften van onze medewerkers. In 2024 krijgt dit een vervolg in taakdifferentiatie en scholing van onze jeugdverpleegkundigen en teamassistenten.

### **Plannen door ouders**

*Plannen door Ouders* behaalt goede resultaten in de pilotfase. In 2024 volgt uitbreiding van de pilot naar meer consultatiebureaus en bij meer contactmomenten in de leeftijd tot 12 jaar.

### **Publieke gezondheid asielzoekers**

Ook hebben we de ontstane achterstand in de Publieke Gezondheid Asielzoekers op de Crisis Noodopvang-locaties ingelopen, door een extra mobiel team in te zetten.





## Femke beschermt de publieke gezondheid



‘Met de komst van een kindje is het beeld vaak dat alles helemaal leuk en geweldig is. Helaas ervaren aardig wat ouders stress, onzekerheid of vermoeidheid. Vanuit Mamakits gaan we in gesprek met hen om samen te kijken hoe iemand in het leven staat, hoe alles verlopen is rondom de kinderwens en het vervolg. Dit geeft een goed beeld van de oorsprong van de gevoelens, zoals die op dat moment ervaren worden. Van daaruit kunnen we dan samen kijken wat helpend is voor een ouder om weer geluk te ervaren en met een energieke, positieve en vreugdevolle blik in het ouderschap te staan.’

- Femke Berndsen, jeugdverpleegkundige Oss-Ussen



Hart voor Brabant





# 1.2 Gezondheids- bescherming



De GGD heeft als taak om de risico's van infectieziekten te beperken, besmettingen te voorkomen en infectieziekten te bestrijden. Dit doen we onder andere met spreekuren seksuele gezondheid en reizigersadviezen, bron- en contactonderzoek bij infectieziekten (zoals legionellose en tuberculose) en het voorlichten en vaccineren van risicogroepen. Daarnaast adviseren we instellingen over infectiepreventie en houden we hygiëneaudits. Tegen tuberculose vaccineren we vanaf de leeftijd van 2 maanden.

We kijken ook naar de invloed van het milieu op de gezondheid. Het gaat dan bijvoorbeeld over luchtkwaliteit, geluidbelasting, stankoverlast, vochtige woningen en gevaarlijke stoffen, maar ook over windmolens en hoogspanningslijnen. We gebruiken onze kennis bijvoorbeeld in gebieden met intensieve veehouderij en in stedelijke gebieden. En ook klimaatverandering, verstedelijking en mobiliteit hebben effecten op de gezondheid. We kijken dan niet alleen naar de bescherming tegen risico's, maar adviseren ook over de kansen voor gezondheid(sbevordering).

## Prestaties

| Indicator  | Werkelijk 2022 | Verwacht 2023 | Werkelijk 2023 | Toelichting  |
|--|----------------|---------------|----------------|--|
| <b>Infectieziekten</b>   |                |               |                |  |
| <b>Aantal meldingen van meldingsplichtige infectieziekten</b>      | 505            | 800           | 623            | De meldingen zijn lager dan voorspeld, met name door minder kinkhoest-meldingen dan verwacht. Kinkhoest is geruime tijd weggeweest mede door COVID-19. We verwachtten dat dit in 2023 weer terug zou komen, maar dit gebeurde pas later (in het najaar). |
| <b>Aantal uitbraken infectieziekten gemeld door een instelling</b> | 304            | 400           | 319            | Zonder COVID-19.   |
| <b>Seksuele gezondheid</b>   |                |               |                |  |
| <b>Aantal soa-consulten</b>  | 5.898          | 6.500         | 5.711          | Volgens de <a href="#">Rijksregeling</a> . We hebben meer ingezet op de kwetsbaren die de weg naar de GGD niet weten te vinden, hierdoor minder SOA consulten maar wel meer outreach.  |
| <b>PrEP-consulten - intake</b>                                     | 80             | 20            | 24             | Lager dan 2022, aangezien er in 2023 geen ruimte was in de pilot voor nieuwe cliënten.   |
| <b>PrEP-consulten - follow-up</b>                                  | 1034           | 900           | 964            | Volgens de PrEP regeling   |
| <b>Aantal keuzehulpgesprekken</b>                                  | 44             | 40            | 34             |  |
| <b>Hulpverleningsgesprekken</b>                                    | 289            | 500           | 244            | Landelijk nog weinig promotie, vanaf 2024 gaan we, naast spreekuur, meer inzetten op inloop.   |
| <b>Tuberculosebestrijding</b>                                      |                |               |                |  |
| <b>Aantal verrichtingen voor opsporing en behandeling TBC</b>      | --             | 5.000         | 8.407          |  |
| <b>Aantal opgespoorde actieve TBC-infecties</b>                    | 32             | 30            | 55             | In 2023 een opvallende toename aan TB patiënten en LTBI patiënten.   |

|   |        |                        |              |  |
|---|--------|------------------------|--------------|--|
| <b>Aantal opgespoorde latente TBC-infecties (drager, maar niet ziek)</b>    | 43     | 60                     | 106          |  |
| <b>Infectiepreventie</b>  |        |                        |              |  |
| <b>Aantal infectiepreventie inspecties bij risicovolle voorzieningen</b>    | --     | 10                     | 43           |  |
| <b>Aantal infectiepreventie inspecties bij tattoo- en piercingbedrijven</b> | 105    | 150                    | 138          |  |
| <b>Inspecties Asielzoekerscentra</b>  | 11     | 6                      | 12           |  |
| <b>Overige instellingen</b>   | --     | 80                     | 39           | O.a. crisisnoodopvang, noodlocaties Oekraïense vluchtelingen (20) en evenementen (12). |
| <b>Gezondheid, milieu en veiligheid</b>                                     |        |                        |              |  |
| <b>Aantal ontvangen vragen en klachten over milieu (en gezondheid)</b>      | 323    | 250                    | 333          |  |
| <b>Aantal beleidsadviezen ruimtelijke ontwikkeling</b>                      | 44     | 27                     | 61           |  |
| <b>Aantal beleidsadviezen bij acute (milieu)incidenten</b>                  | --     | 4                      | 7 (+33 GAGS) |  |
| <b>Forensische Geneeskunde</b>  |        |                        |              |  |
| <b>Aantal lijkschouwingen bij niet-natuurlijk overlijden</b>                | 1.382  | 675 (excl. euthanasie) | 759          |  |
| <b>Euthanasietoetsing</b>   | --     | --                     | 500          |  |
| <b>Totaal incl. euthanasie</b>  | --     | --                     | 1.347        |  |
| <b>Reizigers</b>  |        |                        |              |  |
| <b>Aantal reizigersconsulten</b>  | 10.752 | 9.000                  | 9.933        |  |
| <b>Aantal overige consulten</b>   | 1.555  | 7.000                  | 8.991        |  |



## Wat hebben we bereikt?

### Tuberculosebestrijding

Per 1 juli 2023 startte de GGD met het nieuwe TBI-screeningsbeleid voor asielzoekerskinderen jonger dan 12 jaar en de introductie van een tuberculinehuidtest (THT) op een tuberculose-infectie. Deze THT test vindt 4 tot 6 weken na binnenkomst in Nederland plaats bij de GGD in de regio waar de kinderen op dat moment verblijven.

### Samenwerking TBC

In 2023 werd een toekomstvisie op samenwerking in de regio ontwikkeld. Door de samenwerking in Zeeland, Brabant en Limburg vullen we elkaar aan in het behoud van expertise en het waarborgen van continuïteit. We werken aan het creëren van een sterke gemeenschappelijke basis, bijvoorbeeld voor het scholen, aantrekken en inwerken van voldoende gekwalificeerd personeel. Ook werken we aan de invulling van een bovenregionaal coördinerend centrum voor TBC.

### Seksuele gezondheid

Er zijn in 2023 iets minder SOA-consulten uitgevoerd dan in 2022. We hebben ruimte gecreëerd in onze dienstverlening voor het bereiken van de meest kwetsbaren. Dat doen we door meer in te zetten op outreachend werken. Eén van de resultaten die we hiermee behaald hebben, is dat we in Oss bij een (daklozen)opvang een structureel spreekuur zijn gestart. Dit breiden we verder uit binnen de regio. Het vindpercentage voor SOA's van 27% is hoog, wat aangeeft dat het van belang is meer structureel aandacht te hebben voor preventie. Naast de seksualiteitshulpverlening zijn we gestart met een anticonceptie-spreekuur. Voor PrEP hebben we stappen gezet in de samenwerking met enkele huisartsen die PrEP-cliënten in zorg hebben genomen.

### Forensische Geneeskunde

Waar tot 2022 alleen de forensisch artsen de dienstverlening naar de gemeente, politie, justitie en overige opdrachtgevers verzorgden, doen ze dat nu samen met de (forensisch) verpleegkundigen. De lijkschouwingen blijven echter voorbehouden aan de gemeentelijk lijkschouwer (forensisch arts). In politieregio Oost-Brabant is er al enige tijd een intensieve samenwerking. Vanaf 1 januari 2024 is deze samenwerking ook geformaliseerd in een centrummodel (GGD BZO-GGD HvB).

Bij de verdere inrichting van samenwerking met de GGD Zeeland, West-Brabant en Hart voor Brabant, waar de forensische zorg voor het gebied van de politie-eenheid Zeeland-West-Brabant georganiseerd wordt, werd duidelijk dat de krapte aan forensische artsen een robuuste inrichting in de weg zit. In het laatste kwartaal is de verkenning gestart of samenwerking met een externe aanbieder van forensische diensten soelaas kan bieden.

Voor de GGD Hart voor Brabant zijn er totaal 7.903 verrichtingen uitgevoerd door het team forensische geneeskunde. Hiervan hebben 1.944 betrekking op het Centrum Seksueel Geweld Brabant Oost waarin wij een actieve rol hebben met een coördinator, casemanagers, forensisch verpleegkundige, forensisch artsen, ondersteuning en stuurgroep voorzitter.

De forensische geneeskunde heeft drie hoofdtaken.

- *Lijkschouw*: bekostigd vanuit de gemeentelijke bijdrage: waaronder lijkschouwing, euthanasietoetsing en lijkenpas/ uitstel begraven/ collegiaal overleg overlijden en melding dood minderjarige (934 keer).
- *Forensisch medische Expertise*: een verzamelbegrip voor alles waar uitsluitend het forensisch team bevoegdheden heeft. Denk hierbij ook aan onderzoek na zedendelicten en letselbeschrijvingen (1.479 keer uitgevoerd, waarvan er 1.322 bloedproeven conform artikel 8).
- *Medische Arrestantenzorg (inclusief telefonisch overleg)*: 1.983 consulten. Ook hier neemt de vraag toe.

### **Reizigersadvisering**

Gezien de grote vraag naar spreekuren voor reizen is onze positie als vakspecialist in 2023 weer stevig neergezet. Door uitbreiding van het vaccinatie-aanbod zijn de vaccinaties op maat uitgebreid. Daarnaast is de samenwerking met reumatologen en MDL-artsen opgezocht waardoor we met vaccinaties op maat nog meer kunnen betekenen voor patiënten.



## Beyza beschermt de publieke gezondheid



‘Team Tuberculose had ook in 2023 extra oog voor mensen in kwetsbare omstandigheden. Eén van onze taken is het screenen van immigranten en asielzoekers. Volgens de richtlijnen is bij binnenkomst in Nederland een longfoto verplicht. Afgelopen jaar konden asielzoekers onder de 12 jaar ook voor een Mantoux-test kiezen. Met deze huidtest sporen we steeds effectiever een tuberculose-infectie in een vroeg stadium op. Een infectie is goed te behandelen. Een mooie ontwikkeling dat we zo de kans op het ontwikkelen van een actieve Tuberculose voorkomen.’

- Beyza Turker, medisch technisch medewerker, team TBC (tuberculosebestrijding)



Hart voor Brabant





# 1.3 Gezondheidsbevordering en leefstijl



We zorgen samen met onze ketenpartners dat de gezondheid van mensen verbetert door de omgeving gezonder te maken, door mensen te stimuleren tot gezond gedrag en door gezond gedrag gemakkelijker te maken. Voor het effectief bevorderen van de gezondheid is een integrale aanpak nodig die zich richt op individuen, groepen en hun omgeving, vanuit meer domeinen.

## Prestaties

| Indicator   | Werkelijk 2022 | Verwacht 2023 | Werkelijk 2023 | Toelichting   |
|---|----------------|---------------|----------------|---|
| Percentage scholen met het vignet<br>Gezonde school (of deze aanpak benutten) | 36%            | 35 %          | 37%            | 25% heeft daadwerkelijk het vignet, 12% van de scholen volgt wel de GS aanpak, maar streeft niet naar vignet. Totaal 37%. |

## Wat hebben we bereikt?

### Rookvrij leven voor iedereen

Een mooi voorbeeld in 2023 is een project als *Rookvrij Leven voor Iedereen*. Het project is in 2023 in aandachtswijken van 4 gemeenten van start gegaan. Een integrale wijkaanpak, waarbij samenwerking tussen het sociaal domein en publieke gezondheid kan bijdragen aan het creëren van een breder vangnet. Hierdoor krijgen mensen grip op de eigen gezondheid en kansen op een betere kwaliteit van leven.

### Diverse activiteiten

Andere gezondheidsbevorderende activiteiten in 2023:

- voorlichtingen aan vluchtelingen en nieuwkomers over gezondheidszorg in Nederland;
- webinars als *Hoe overleeft mijn kind de puberteit? En ik?*;
- campagnes als *We zijn zelf het medicijn* en *30 dagen gezond*;
- lokale aanpak *Kind naar Gezonder Gewicht*.

### Lokale samenwerking

Op basis van data en de (lokale) uitdagingen bepalen we samen de aanpak per doelgroep. Om effect te sorteren, moeten we het juiste doen, voor de juiste mensen, op het juiste moment en op de juiste plaats. Daarbij is er steun van landelijk beleid (onder andere [Passende Zorg](#)), dat ervoor zorgt dat gezondheidsbevordering geen vrijblijvende activiteit is. En er zijn gezondheidsnetwerken, met de GGD als logische partner, bijvoorbeeld als coördinator, adviseur of uitvoerder.

We hebben al veel ervaring in dit soort netwerken. Denk aan de Toegang Tilburg, de wijkgerichte samenwerking in Tilburg, de **JOGG**-projecten en de lokale coalities [Kansrijke Start](#). De coronapandemie versnelde het wijkgericht werken, bijvoorbeeld bij het (fijnmazig) vaccineren.

En de dienst [Nu Niet Zwanger](#) is een voorbeeld van een netwerkaanpak

waarin de doelgroep centraal staat, partners investeren en de opbrengsten groot zijn.

### Gezond en Actief Leven Akkoord (GALA)

Gemeenten, zorg, welzijn en zorgverzekeraars werken vanuit het Integraal Zorg Akkoord (IZA) regionaal samen aan de opgaven die er zijn in het zorgstelsel. Het doel is de zorg voor de toekomst goed, toegankelijk en betaalbaar te houden. In het hieruit voortvloeiende Gezond en Actief Leven Akkoord (GALA) zijn afspraken gemaakt tussen VWS, de VNG, ZN en GGD over gezondheid, preventie, sport en de sociale basis. Er is een regionale agenda opgesteld om samen te werken rondom ouderenzorg, mentale gezondheid, en gezondheidsbevordering. Een concreet onderdeel hiervan betreft de implementatie van de vijf ketenaanpakken *Kansrijke Start*, *Kind naar Gezond Gewicht (KNGG)*, *Overgewicht Volwassenen*, *Valpreventie* en *Welzijn op Recept*.

### Regionale preventie-infrastructuur

Mede dankzij de benoemde ontwikkelingen rondom IZA en GALA is de regionale preventie infrastructuur doorontwikkeld en versterkt. In Midden-Brabant zijn de gemeente en het sociaal domein aangesloten bij het bestaande Zorgnetwerk Midden Brabant. In Brabant Noordoost zijn de drie subregio's rondom de ziekenhuizen doorontwikkeld naar regionale preventie netwerken (*Mooi Maasvallei* in de regio Land van Cuijk en Noord Limburg; *Samen in Gezondheid* in de regio Oss/Maashorst/Meerij; *Zorgzaam Den Bosch* in de regio Den Bosch e.o.). Vanuit deze vier (sub)regionale netwerken zijn de twee regiobeelden gemaakt en zijn eind 2023 de twee regioplannen opgesteld (zie [www.dejuistezorgopdejuisteplek.nl](http://www.dejuistezorgopdejuisteplek.nl)).

We boden de gemeente daarnaast keuzemogelijkheden om de gezondheid van haar inwoners te bevorderen. Dat deden we met informatie zoals in wijkfoto's, de Brabantse Omgevingsscan, gezondheidsmonitors en nieuwe data.



## Juan bevordert de publieke gezondheid



‘Als jeugdarts vind ik dat elk kind recht heeft op een rookvrije jeugd. Een jeugd met minder luchtwegklachten, minder oorontstekingen, etc. Maar ook een jeugd met kleinere kans om later zelf te gaan roken. Zo probeer ik het stoppen met roken bij (toekomstige) ouders veel aandacht te geven. Alles begint met een goed gesprek met de (toekomstige) ouder(s) die bij je op het spreekuur komt. Ik geef graag advies hoe te stoppen en bied hulp door te verwijzen naar de juiste zorg. Ieder kind dat opgroeit in een rookvrije jeugd is er voor mij één die telt!’

- Juan Salguero Capparós, jeugdarts, team Meierijstad en ambassadeur Rookvrije start



Hart voor Brabant





# 1.4 Monitoren, signaleren en adviseren



Het verwerven van inzicht in de gezondheid is een wettelijke taak, die gemeenten bij de GGD beleggen. De GGD brengt de gezondheid in wijken en buurten in kaart en adviseert over een effectieve aanpak om die te verbeteren. We werken samen met partners en gemeenten om data aan elkaar te koppelen en ontwikkelingen in gezondheid en ziekte te signaleren. Het zorgt ervoor dat we weten waar welke problemen spelen. En op welke doelgroepen we ons moeten richten.

## Prestaties

| Indicator  | Werkelijk 2022 | Verwacht 2023 | Werkelijk 2023 | Toelichting   |
|--|----------------|---------------|----------------|---|
| Aantal tabellenboeken <sup>1</sup>   | 38             | 38            | 58             | Inclusief regionaal tabellenboek Jongvolwassenenmonitor en GALA tabellenboeken.                           |
| Aantal <a href="#">gemeenteschetsen</a>  | 19             | 19            | 38             |   |
| Aantal <a href="#">wijk schetsen</a>   | 0              | 100           | 7              | Vanwege ontwikkeling nieuw product met oplevering 2024 zijn deze schetsen alleen op vraag geactualiseerd. |
| Aantal <a href="#">overgewichtprofielen</a>  | 19             | 19            | 19             |   |
| Aantal inwoners dat lid is van het <a href="#">GGD-gezondheidspanel</a>                            | 9.470          | 10.000        | 9.421          |   |
| Aantal thematische schetsen <sup>2</sup>   | 4              | 4             | 1              |   |
| Aantal schoolschetsen VO3  | 43             | 60            | 61             |   |
| Aantal gemeenten waar we een <a href="#">BrOS</a> -product opleveren (bijvoorbeeld gebiedsprofiel) | 9              | 3             | 19             |   |

<sup>1</sup> In een [tabellenboek](#) staan alle resultaten van een gezondheidsmonitor en een vergelijking met de regio en eerdere jaren.

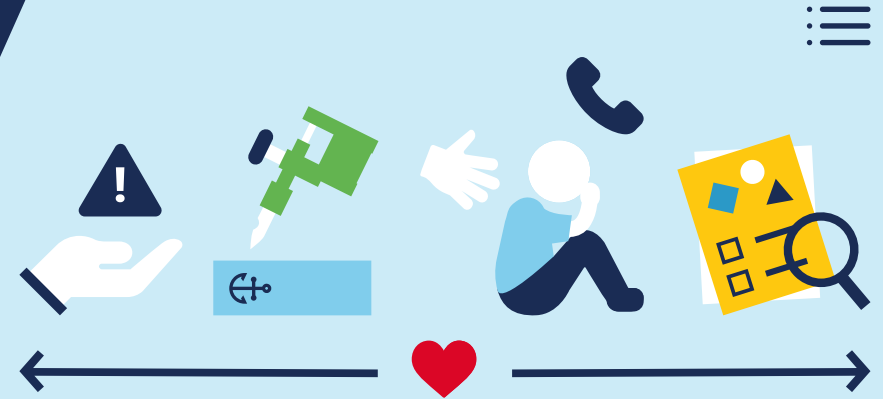
<sup>2</sup> Een thematische schets is een verdiepende schets over een thema uit de gezondheidsmonitor, zoals mantelzorg of eenzaamheid.

<sup>3</sup> Schoolschets: de resultaten voor (alleen) de school van de screening van leerlingen. Voor de gemeente is er dan een [factsheet](#).

## Wat hebben we bereikt?

In 2023 lag de focus op het gebruik van gezondheidsinformatie door gemeenten en partners en in netwerken. Door landelijke financiering kon de GGD een extra gezondheidsmonitor volwassenen en ouderen én jongvolwassenen opleveren, wat een actueler inzicht in de gezondheid van de inwoners en eventuele gevolgen van corona opleverde. Ook ondersteunden we met cijfers de gemeenten zodat zij onderbouwde keuzes konden maken in de planvorming rondom IZA en GALA.

# 1.5 Toezicht houden



De GGD houdt voor de gemeente toezicht op het uitvoeren van de Wet kinderopvang. Toezichthouders doen jaarlijks inspecties bij kinderdagverblijven, buitenschoolse opvang en gastouderbureaus. Ook inspecteren we een met de gemeente afgesproken deel van de gastouders. Daarnaast houden we toezicht op instellingen voor maatschappelijke ondersteuning (Wmo-toezicht, plustaak), bijvoorbeeld bij calamiteiten en geweldsincidenten. En op verzoek is er ander toezicht, zoals (proactief) kwaliteitstoezicht, screening van nieuwe aanbieders en signaalgestuurd toezicht.



## Prestaties

| Indicator                                       | Werkelijk 2022 | Verwacht 2023 | Werkelijk 2023         | Toelichting  |
|---|----------------|---------------|------------------------|--|
| Aantal inspecties kinderopvang                  | 1.893          | 2.100         | 1.973                  |  |
| Herstelaanbod (om een gebrek te herstellen)     | --             | --            | KDV/ BSO 275<br>GO 169 |  |
| Kinderdagverblijven en bso                      | 237            | --            | 1.210                  |  |
| Gastouders                                      | 198            | --            | 732                    | Gastouderbureau 31                                   |
| <b>Wet maatschappelijke ondersteuning (Wmo)</b> |                |               |                        |  |
| Aantal onderzoeken na incidenten Wmo            | 7              | 20            | 11                     |  |
| Aantal kwaliteitsonderzoeken Wmo                | 10             | 10            | 8                      | 2 proactief, 5 vervolgonderzoek en 1 signaalgestuurd |
| Aantal calamiteitenmeldingen Wmo                | 34             | 50            | 43                     |  |
| Aantal adviezen meldpunt Wmo-toezicht           | --             | 41            | 56                     |  |

### Wat hebben we bereikt?

In 2023 kreeg de dialoog tussen kinderopvang, gemeente en GGD verder vorm. We voerden in alle gemeenten (op één na) het flexibel toezicht uit, met als doel een hogere kwaliteit van kinderopvang. We voerden alle inspecties uit bij kinderdagverblijven en buitenschoolse opvang. Het lukte helaas niet, door hoog ziekteverzuim, alle verplichte inspecties bij gastouders uit te voeren. We stimuleerden Wmo-aanbieders om calamiteiten en geweldsincidenten te melden zodat hier actie op kon volgen. Vanaf begin 2023 verzorgen wij op verzoek van de gemeenten ook het Wmo-toezicht in het gebied van de GGD Brabant Zuidoost (BZO). Van het totaal aantal calamiteitenmeldingen zijn er 9 gedaan door zorginstellingen uit BZO. Daarnaast startte de GGD het overleg met GGD West-Brabant om ook daar het toezicht te gaan verzorgen.



## Juul bewaakt de publieke gezondheid



‘Toezicht op de kinderopvang is van essentieel belang om ervoor te zorgen dat kinderen een veilige en stimulerende omgeving hebben om in op te groeien. Kinderen zijn kwetsbaar en verdienen de best mogelijke zorg en begeleiding, tijdens hun vormende jaren. Toezicht op de kinderopvang houdt zich bezig met de veiligheid voor kinderen, kwaliteit van de opvang, ondersteuning van ontwikkeling en vertrouwen van ouders. Zelf ben ik al voor langere tijd betrokken bij de ontwikkeling van kinderen, bijvoorbeeld als gymdocent en later ook bij Veilig Thuis. Hierdoor ken ik het belang van een veilige omgeving voor een kind. Ik voel me bevoorrecht om mijn steentje bij te dragen aan het welzijn en de groei van onze jongste generatie.’

- Juul Boeijen, toezichthouder, team Toezicht



Hart voor Brabant

# 1.6 Openbare geestelijke gezondheid



De openbare geestelijke gezondheidszorg (OGGZ) richt zich op kwetsbare mensen die zorg en/of hulp nodig hebben, maar die niet zoeken of krijgen. Bijvoorbeeld dak- en thuislozen, mensen met verward gedrag, kwetsbare (jong)volwassenen, eenzame ouderen, vluchtelingen en ex-gevangenen. De samenleving verwacht dat de overheid hen een vangnet biedt. We dragen eraan bij dat zij niet tussen de wal en het schip raken.

We werken samen met zorg- en veiligheidshuizen, straatdokters en woningbouwverenigingen. We signaleren tijdig risico's en kansen en faciliteren het samenwerken van wijkteams, politie en anderen. Waar nodig begeleiden we mensen naar de juiste zorg, soms in een snelle interventie (wijk-GGD'er), soms met lange adem (zorgmijders). Hiermee helpen we die mensen maar ook de omwonenden en de politie. Het voorkomt dat iemand in de cel belandt of in (kostbare) zware zorg.



## Prestaties

| Indicator                                     | Werkelijk 2022 | Verwacht 2023 | Werkelijk 2023 | Toelichting  |
|---|----------------|---------------|----------------|--|
| Aantal cliënten                               | 1.625          | 1.550         | 1.559          |  |
| Aantal gemeenten met wijk-GGD'er              | 7              | 10            | 7              |  |
| Dak en thuislozen screening                   | 71             | 60            | 82             |  |
| Aantal cliënten spreekuren dak- en thuislozen | 648            | 60            | 217            | Registratiesysteem was niet goed op orde, dit is verbeterd in 2024, cijfers zijn exclusief Tilburg en Oss. |
| Aantal woningvervuilingen                     | 251            | -             | 259            |  |
| Aantal onverzekerden in beeld                 | 649            | 540           | -              | Regeling gestopt.  |
| Aantal cases van de wijk-GGD'ers              | 739            | 750           | 951            |  |

Door interne investering in het cliëntdossier en het verbeteren van de wijze van rapportage, zijn inmiddels meer en zuiverder data beschikbaar m.b.t. analyse, signalering en verantwoording van de inzet.

### Wat hebben we bereikt?

Het belangrijkste is: er zijn om snel in te grijpen als dat nodig is en een negatieve situatie te verhelpen of te voorkomen. In 2023 hebben we hier nog meer op ingezet. Ook voor 2024 verwachten we een stijging van het aantal mensen in deze situaties. Daarom houden we rekening met een groter beroep van de gemeenten op ons.

### Woonvervuiling

We gaven meer bekendheid aan woonvervuiling bij woningbouwcorporaties, waardoor het aantal cases steeg. Hierdoor kon de sociaal verpleegkundigen sneller casuïstiek oppakken en doorverwijzen naar de juiste hulpverlening (indien van toepassing).



## Arjan beschermt de publieke gezondheid



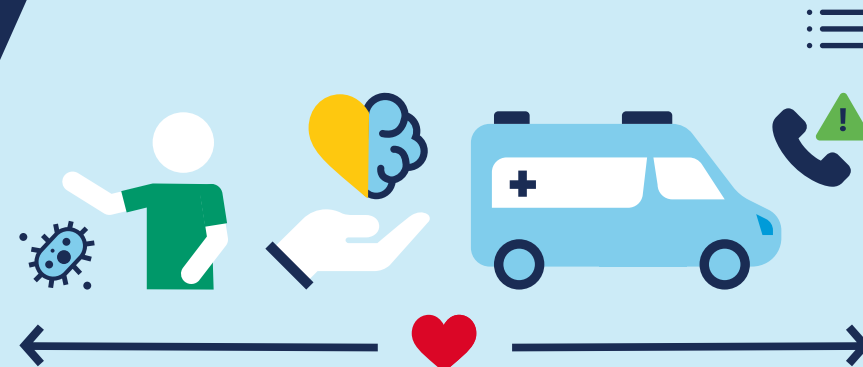
‘Door de in 2015 ingevoerde participatiewet blijven mensen langer thuis wonen. Maar dat gaat niet altijd goed. Soms kunnen mensen het leven niet meer overzien. In de ogen van familie, vrienden en/of buurtgenoten lijken ze verward en veroorzaken overlast. Dan kijkt de wijk-GGD’er welke hulpverleners er betrokken zijn. Als er nog geen hulpverlening is, kijk ik of de persoon in kwestie open staat voor contact. Dan scan ik de persoon op gedrag, houding en voorkomen. Vanuit mijn verpleegkundig somatische en psychiatrische kennis heb ik snel een vermoeden van wat er aan de hand kan zijn. We werken ook nauw samen met de politie. Die krijgt veel meldingen van overlast door verward gedrag. De persoon in kwestie heeft vaak geen cel nodig, maar hulp. Voor mij is geen dag hetzelfde. ’s Morgens sta ik onder een brug, ’s middags in een dure villa. Het kan iedereen overkomen!’

- Arjan van Doorn, wijk GGD’er team Openbare geestelijke gezondheidszorg (OGGZ)



Hart voor Brabant

# 1.7 Publieke gezondheid bij rampen en crises



Rampen, incidenten en crises hebben grote gevolgen. De [directeur publieke gezondheid](#) is verantwoordelijk voor de coördinatie van de geneeskundige hulp.

De GGD heeft een wettelijke taak in de rampenopvang en crisisbeheersing, bij vier processen:

- infectieziektebestrijding: bij uitbraken van bijvoorbeeld meningokokken of legionella;
- medische milieukunde: zoals bij een ontploffing of bij een brand met gevaarlijke stoffen;
- psychosociale hulp: coördinatie, bijvoorbeeld bij de opvang van slachtoffers;
- gezondheidsonderzoek bij rampen: advies over of inzet van een gezondheidsonderzoek.

We adviseren en ondersteunen scholen en sportverenigingen ook bij kleinere incidenten zoals seksueel grensoverschrijdend gedrag, met externe vertrouwenspersonen.

## Prestaties

| Indicator   | Werkelijk 2022 | Verwacht 2023 | Werkelijk 2023 | Toelichting   |
|---|----------------|---------------|----------------|---|
| Meldingen van (psh)incidenten   | 32             | 17            | 31             | --  |
| Aantal keren psychosociale hulp bij incidenten/bijeenkomst pshi-coördinatoren | 5              | 7             | 6              | Van alle 31 meldingen is t.a.v. 6 casussen het PSH team opgeschaald dat 1 of meerdere keren bijeen kwam. De overige meldingen konden volstaan met advies. |
| Aantal oefeningen en trainingen   | 10             | 14            | 16             | --  |
| Aantal GGD-processen waarvoor de GGD heeft geoefend                           | 6              | --            | 5              | De GGD heeft 5 van de 6 processen beoefend in 2023.   |
| Aantal GGD'ers dat deelnam aan één of meerdere trainingen                     | 87             | --            | 112            | Dit is exclusief medewerkers GHOR en HSC.   |





## Jeannette beschermt de publieke gezondheid



‘Met veel plezier werk ik op de noodlocatie in Oss. Op deze locatie wonen mensen met allerlei culturele achtergronden samen. Bijzonder aan deze locatie is dat Oekraïeners met andere groepen asielzoekers op dezelfde plek wonen. We kennen een groot deel van de gezinnen, die langer op deze plek verblijven. We hebben daarnaast ook regelmatig met nieuwe kinderen te maken. Ik hou me bezig met de intakegesprekken, vervolgspraken en vaccinaties. We hebben korte lijnen met onze ketenpartners. Dat zorgt voor een fijne samenwerking. Het werken met kinderen uit allerlei verschillende delen van de wereld maakt dit onderdeel van mijn GGD-werkzaamheden ontzettend boeiend en leuk!’

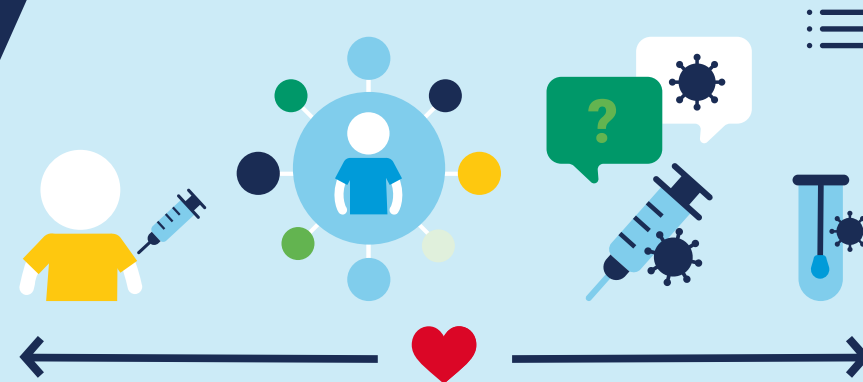
- Jeannette van Beek-Kulsdom, jeugdverpleegkundige,  
team Publieke gezondheid asielzoekers AZC Oss



Hart voor Brabant



# 1.8 Programma Corona



In de periode van april tot en met september gaf het ministerie van VWS dat de GGD'en de opdracht om paraat te staan voor een eventuele uitbraak en opschaling. Vanwege die paraatheid koos de GGD Hart voor Brabant ervoor om een wat groter team aan te houden in deze waakvlam-periode. De collega's uit het Programma Corona werden in deze periode ingezet bij de vaccinatiecampaagnes HPV voor jongeren en jongvolwassenen.

| Resultaten najaarscampagne 2023 (2 oktober – 31 december 2023) | Aantal  |
|--|---------|
| Gevaccineerde inwoners in regio GGD Hart voor Brabant          | 181.613 |
| Gevaccineerde bewoners in instellingen zonder medische dienst  | 4.500   |
| Thuisvaccinaties   | 2.500   |
| Vaccinatie locaties tijdens najaar 2023                        | 6       |
| Mobiele vaccinatieteams  | 8       |

## Wat hebben we bereikt

Het Programma Corona stond in het eerste semester van 2023 in het teken van afronding van de eerdere opdrachten. Dit betekende de afbouw van de verschillende activiteiten en het inkrimpen van het team. Het had ook tot gevolg dat de GGD Hart voor Brabant in het eerste half jaar van 2023 de testlocaties in het werkgebied en de vaccinatielocaties in de wijk sloot. Ook droeg het programma het bron- en contactonderzoek officieel over aan het team infectieziektebestrijding van de GGD. Door de afname van activiteiten nam het Programma Corona rond april afscheid een groot aantal medewerkers.

## Najaarscampagne

Eind juli 2023 werd duidelijk dat de GGD opnieuw de opdracht kreeg voor een coronavaccinatie najaarscampagne. Begin oktober waren er weer voldoende capaciteit en voorzieningen voor het vaccineren. En met succes: op 2 oktober startte de GGD met de coronaprik najaarscampagne van de 60-plussers, mensen met een verhoogd medisch risico en bewoners van instellingen. Hieronder de resultaten in onze regio:

Het opkomstpercentage van de 60-plussers in onze regio was 54%; landelijk was de opkomst 50%. Op 28 december 2023 zijn de laatste coronaprikken gezet op de GGD-priklocatie in Veghel. De corona priklocaties zijn hierna ontruimd. Ook heeft het programma de voorbereidingen getroffen voor de opdracht die de GGD voor de eerste helft van 2024 ontving: het vaccineren van met name zwangeren en mensen met een verhoogd medisch risico na verwijzing, met ruimte voor maatwerk.





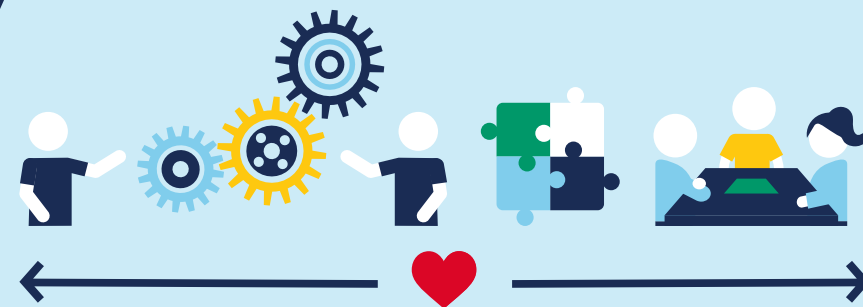
## 2. De GGD als organisatie

Werken aan gezondheid moet je ook goed organiseren. Het gaat dan in de eerste plaats om de mensen die het werk doen. Maar ook over kwaliteit, veiligheid, verslaglegging en verantwoording, zodat opdrachtgevers weten dat we de juiste dingen doen en het geld goed besteden.





# 2.1 Bestuur



De GGD Hart voor Brabant is een [gemeenschappelijke regeling](#) van 19 gemeenten in Brabant-Noord en Midden-Brabant, met een algemeen bestuur, een dagelijks bestuur en een voorzitter. Het algemeen bestuur bestaat uit vertegenwoordigers uit de colleges van B&W (zie hoofdstuk 6 van de jaarrekening).

Vanwege zijn vertrek als waarnemend burgemeester in het Land van Cuijk, legde de vorige voorzitter, Wim Hillenaar, zijn functie na bijna 10 jaar neer. Wij zijn hem dankbaar voor zijn ondersteuning in het realiseren van de doelstellingen.

In Wobine Buijs-Glaudemans, die in maart 2023 door het algemeen bestuur werd benoemd, vond de GGD een betrokken opvolger.

De GGD investeert in de betrokkenheid van de gemeenteraden. In 2023 legden we aan hen voor:

- [kadernota 2024](#) (met het verzoek om een zienswijze);
- [jaarstukken 2022](#) (ter informatie);
- [begroting 2024](#) (ook voor een zienswijze);
- gewijzigde [gemeenschappelijke regeling](#) (voor zienswijze).

Gemeenteraden en raadscommissies konden de GGD uitnodigen, bijvoorbeeld voor een toelichting op ons werk. Dit gebeurde in 2023 enkele malen.

## *Management*

In een organisatieverordening draagt het dagelijks bestuur zijn bevoegdheden zoveel mogelijk op aan de directeur. Zij mandateert bevoegdheden daarna door aan medewerkers. Managers ondersteunen de teams bij het formuleren van hun doelen en bewaken de samenhang. Op de [website](#) staat een overzicht van de managers (en hun nevenfuncties)<sup>4</sup>.

In 2023 werd de nieuwe besturingsfilosofie verder geïmplementeerd. Zelforganisatie werd voor het grootste deel verlaten en we trokken nieuwe managers aan met een kleinere span of control. We vervolgden het leiderschapsprogramma voor het inwerken van de nieuwe managementlaag en het maken van een nieuw beleidsplan.

<sup>4</sup> De verantwoording vanwege de Wet normering topinkomens staat in hoofdstuk 6 van de jaarrekening.

## 2.2 Belangrijke ontwikkelingen



| Indicator                    | 31-12-2023              |        |        | 31-12-2022              |        |        |
|------------------------------|-------------------------|--------|--------|-------------------------|--------|--------|
|                              | Normale bedrijfsvoering | Corona | Totaal | Normale bedrijfsvoering | Corona | Totaal |
| Aantal medewerkers in dienst | 873                     | 2      | 875    | 823                     | 7      | 830    |
| Aantal fte                   | 685                     | 2      | 687    | 630                     | 6      | 636    |
| Deeltijdwerkers              | --                      | --     | 81%    | --                      | --     | 82%    |
| Aantal inhuurkrachten        | 93                      | 165    | 258    | 115                     | 475    | 590    |
| fte inhuurkrachten           | 52                      | 19     | 71     | 79                      | 246    | 325    |
| Totaal aantal medewerkers    | 966                     | 167    | 1.133  | 938                     | 482    | 1.420  |
| Totaal aantal fte            | 737                     | 21     | 758    | 709                     | 252    | 960    |
| Stagiaires                   | --                      | --     | 39     | --                      | --     | 32     |
| Ziekteverzuim                | --                      | --     | 7,3%   | --                      | --     | 7,2%   |

## De GGD als werkgever

We willen een goede werkgever zijn. We vinden het belangrijk dat onze medewerkers zich gezien en gehoord voelen, dat er sprake is van werkplezier en vitaliteit. We voerden een medewerkersbetrokkenheidsonderzoek uit en gebruikten de uitkomsten voor het versterken van het aantrekkelijke werkgeverschap. Belangrijke thema's zijn duurzame inzetbaarheid en vitaliteit van onze medewerkers. We willen de gezondheidszorg/publieke gezondheid toegankelijk en betaalbaar houden en tegelijkertijd een goede kwaliteit behouden. Daarvoor hebben we alle professionals in hun kracht nodig, nu en in de toekomst.

We investeren in de ontwikkeling van medewerkers binnen en buiten hun vakgebied. Dit deden we gedurende 2023 door hiervoor aandacht te hebben in de gesprekscyclus. We werken samen als opleidings-GGD bij het opleiden van verpleegkundigen en artsen. We actualiseerden het bestaande functiehuis om functies die in de afgelopen tijd veranderd zijn en om nieuwe functies een plek te geven met een juiste salarisindeling, binnen een meer marktconform functiegebouw.

We werkten eraan om 'gezond en veilig werken' beter te borgen en te verankeren binnen onze organisatie. Onze aandacht is hierbij gericht op de verdere ontwikkeling van duurzame Arbo- en BHV-inrichting.

## Huisvesting

Het GGD-bestuur stelde in 2017 een huisvestingsvisie vast, met als doel: goede huisvesting die bijdraagt aan betere diensten op meer plaatsen en aan het samenwerken in netwerken. Daarmee werden ook onze beloften in de beleidsvisie: klantgericht werken, vernieuwen en verbinden ingelost. Met de ingebruikname van de nieuwe regiolocatie in Uden in het voorjaar van 2023 zijn alle regiolocaties van het huisvestingsplan gerealiseerd.

Daarmee is het project huisvestingsvisie afgerond. Met deze grote herhuisvestingsoperatie hebben we een structurele jaarlijkse besparing gerealiseerd van € 450.000 per jaar. Deze zetten we in voor informatieveiligheid en bescherming persoonsgegevens (€ 250.000) en om een klein deel van de effecten van het onderhoud van ons functieboek op te vangen in onze begroting (€ 200.000).

## Verslag Ondernemingsraad

Er speelde dit jaar veel in de organisatie en daardoor ook voor de OR. De OR heeft 10 instemmingsaanvragen en 3 adviesaanvragen gekregen.

Instemmingsaanvragen:

1. Afgerond: *Informatiehuishouding in control*
2. Afgerond: *MIM protocol*
3. Afgerond: *Handreiking alleen werken*
4. Afgerond: *Budgetverdeling leren en ontwikkelen 2023*
5. Afgerond: *Aanbesteding Pakket van eisen Arbodienstverlening*
6. Afgerond: *NEN7510*
7. Afgerond: *Overeenkomst samenwerking forensische geneeskunde (wijziging regeling inzake arbeidszaken)*
8. In behandeling: *Budgetverdeling leren en ontwikkelen 2024*
9. In behandeling: *Iedere professional op z'n best (IPOZB)*
10. Afgerond: *Aanbesteding Arbodienst*

Adviesaanvragen:

1. In behandeling: *IPOZB pilots*
2. In behandeling: *IPOZB investering 1ste 2 groepen scholen*
3. Afgerond: *Overeenkomst samenwerking forensische geneeskunde (wijziging in de organisatie)*

Daarnaast betrok de directeur de OR bij diverse onderwerpen, waaronder:

- ontwikkeling binnen het HSC en de GHOR;
- duurzame samenwerking met andere GGD-en;
- Vaccinatie expertise centrum;
- leerhuisconcept.

2023 stond ook in het teken van tussentijdse verkiezingen. Eind mei 2023 was door aanwas van 3 nieuwe leden de OR weer compleet (9 leden). Helaas zijn 2 leden gestopt en zullen we in 2024 gericht naar versterking gaan kijken.

#### *Overig*

Bij 2 onderzoeken onder medewerkers -psychosociale arbeidsbelasting en medewerkersbetrokkenheid - die in 2023 hebben plaatsvonden- is de OR intensief betrokken geweest bij het bespreken van de uitkomsten en de acties die hieruit voortkomen.

De OR heeft ook aandacht besteed aan zijn herkenbaarheid in de organisatie. Naast een eigen tegel op Hartslag en de nieuwsbrieven, is er een infographic en een OR-filmpje ontwikkeld. Daarnaast gaf de OR, mede in het kader van het inwerken van nieuwe managers een presentatie over medezeggenschap en de rol van de OR. De reacties daarop waren positief.

Ook heeft de OR verschillende malen bijeenkomsten georganiseerd voor de OR-contactpersonen uit de teams gehouden. Hierdoor weten we wat er bij collega's speelt.

De relatie met het MT verliep constructief; de OR wordt door het MT goed meegenomen in en bijgepraat over ontwikkelingen binnen de organisatie.

### **Professionele Adviesraad (PAR)**

In 2023 startten we met de Professionele Adviesraad (hierna PAR), waarmee zorgprofessionals meer invloed krijgen op het inhoudelijk beleid van de GGD. De PAR (in oprichting) gebruikte 2023 voor inrichting en ontwikkeling. In 2024 zullen verkiezingen plaatsvinden. De PAR ontving 2 adviesaanvragen, waarvan hij er in 2023 één afrondde.

### **Automatisering en informatisering**

In de afgelopen jaren zijn de mogelijkheden om 'hybride' te werken toegenomen: we kiezen die locatie die het best bij onze werkzaamheden past. Binnen het project 'Zo werken wij... hybride' is breed aandacht besteed aan diverse aspecten hiervan, zowel beleidsmatig als praktisch (hoe ziet een geschikte thuiswerkplek eruit). Het opleidingsaanbod werd uitgebreid met een training 'effectief overleggen in gemêleerde groepen' (zowel fysiek als online) om GGD-collega's digitaal vaardig te maken én te houden.

### **Multidisciplinair datateam**

'Datagedreven werken' is een thema waarin we als GGD blijven ontwikkelen. Lerend van de positieve ervaringen uit de coronaperiode is een multidisciplinair team ingericht waarin data-specialisten en professionals in korte ontwikkelslagen nauw samenwerken aan het realiseren van informatieproducten, zoals rapportages en dashboards.

### **Autorisatiebeheer**

De coronaperiode benadrukte ook het belang om de toegankelijkheid van onze informatie goed te regelen. We startten een project 'rolgebaseerd autorisatiebeheer' dat organisatiebreed tot doel had werkprocedures aan te scherpen en de juiste toegangsrechten aan de juiste medewerkers toe te kennen en te onderhouden.



Door met andere GGD'en en GGD GHOR Nederland samen te werken op het terrein van informatievoorziening en ICT kunnen we onze krachten bundelen. Dit komt tot uiting door: op bestuurlijk niveau te verkennen waar de mogelijkheden liggen, door de aansluiting met de landelijke i-Strategie én door actief door detachering te participeren in het landelijke programma Pandemisch parate informatievoorziening voor de infectieziektebestrijding.

### **Informatie- en archiefbeheer**

In lijn met de wettelijke bepalingen rondom archivering richten we ons informatiebeheer in. In 2023 werkten we aan het ontwikkelen van de bijbehorende technische voorzieningen. De komende jaren staan in het teken van het stap voor stap implementeren daarvan. Om de uitgangssituatie in kaart te brengen is een start gemaakt met de interne auditgesprekken bij die teams waarvoor een goed archiefbeheer het meest relevant wordt geacht. Periodiek vindt afstemming met de toezichthouder plaats.

### **Wet open overheid**

Op 1 mei 2022 is de Wet open overheid (Woo) in werking getreden. Deze is in de plaats gekomen van de Wet Openbaarheid Bestuur (WOB). Vanaf 1 mei 2022 is het mogelijk om een Woo-verzoek in te dienen via de [website](#) van de GGD.

In 2023 ontving de GGD 2 Woo-verzoeken, die beiden in behandeling zijn genomen. Bij één Woo-verzoek is de verzochte informatie aan de verzoeker verstrekt. Eén Woo-verzoek is aan het einde van het verslagjaar nog in behandeling. Naast Woo-verzoeken ontvangt de GGD soms ook verzoeken om zienswijzen op de Woo-verzoeken van derden. Hierin wordt gevraagd of informatie met betrekking tot de GGD openbaar gemaakt mag worden door een derde partij.

Naast de verplichting om informatie op verzoek openbaar te maken, bevat de Woo ook een inspanningsverplichting om diverse besluiten en beleidsstukken openbaar te maken. Belangrijke beleidsdocumenten zoals jaarstukken en de beleidsbegrotingen waren uiteraard al openbaar. Op dit moment zijn we bezig om een omgeving en een werkproces in te richten waarmee we op een toegankelijke manier de informatie ontsluiten.

### **Duurzaamheid**

Binnen de GGD zijn al diverse teams, programma's en projecten bezig met het thema duurzaamheid en planetaire gezondheid. Zo nemen team Gezondheid, milieu en veiligheid en de programma's gezonde leefomgeving en gezonde school klimaatverandering mee in gezondheidsbevordering en advisering. Ook op het gebied van bedrijfsvoering worden stappen gezet om te verduurzamen. We treffen voorbereidingen voor het verduurzamen van de afvalstromen en de toekomstige wettelijke verplichting van 'duurzaamheidsverslaglegging'.

We stuurden steeds meer op duurzaamheid, ook bij aanbestedingen, en stelden extra eisen. Zo leasen we alleen nog elektrische auto's en kozen we voor duurzame elektriciteit. Er zijn energiezuinige koffieapparaten met duurzame koffie en thee. Zestig procent van de producten in onze kantines is biologisch en duurzaam. Wanneer mogelijk stellen we voorwaarden rondom social return, bijvoorbeeld bij de catering; zo werkt in Tilburgse ten minste één medewerker met een afstand tot de arbeidsmarkt. Ook vanuit de nieuwe toekomstvisie 'Wij maken *samen* gezond gewoon' is de GGD een plek is waar bezoekers, werknemers en samenwerkingspartners worden gestimuleerd en gefaciliteerd om de groene keuze te maken.

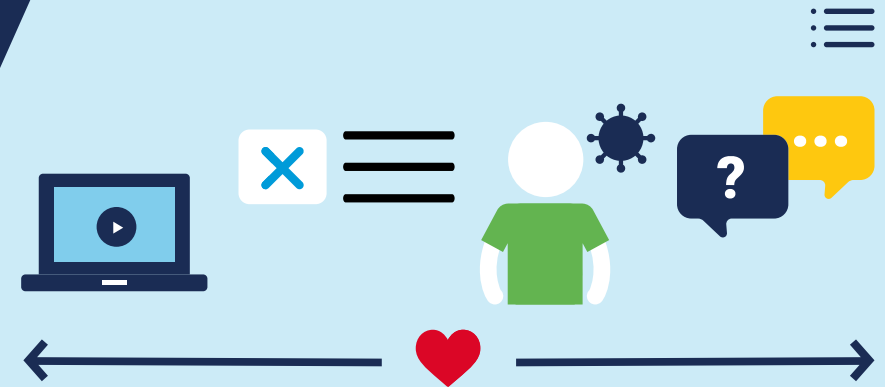
Eind 2023 startten we het project 'De duurzame Brabantse GGD'en', waarin we samenwerken aan zorg met het laagst mogelijke effect op klimaat, milieu en leefomgeving. Met minimale uitstoot van broeikasgassen en impact op de leefomgeving en met spaarzaam en circulair gebruik van materialen.

### **Planning en control**

In 2023 hielden we voortdurend bij of onze activiteiten passen binnen de mogelijkheden. We maakten hiervoor een financiële planning en verantwoordden ons in de cyclus van beleidsplan, kadernota, begroting, bestuursrapportage en jaarstukken. Zo zijn onze processen transparant, werkt de organisatie doelmatig, zijn de risico's inzichtelijk, aanvaardbaar en beheersbaar en is de managementinformatie tijdig, juist en volledig. We verbeterden ons begrotingsmodel en de kwartaalgesprekken in 2023, zodat het MT waar nodig kon bijsturen op basis van voortgangrapportages en risico-analyses. Dat hebben we in 2023 voor de zomer moeten doen, toen bleek dat de financiële impact van de actualisatie van het functiehuis tot extra personele kosten leidde.



## 2.3 Kwaliteit



We hechten veel waarde aan de kwaliteit van onze diensten. Met de **HKZ-certificering** zorgden we voor een voortdurende verbetering. In 2023 vond een audit plaats van de certificerende instelling, die geen nieuwe aandachtspunten opleverde. In 2023 lag de focus op de implementatie van een digitaal kwaliteitsmanagementsysteem dat de organisatie ondersteunt in het systematisch en centraal vastleggen van kwaliteitsdocumenten, meldingen en acties.

### Klanttevredenheid

Een belangrijke graadmeter was in 2023 de beoordeling door onze klanten. We deden klantonderzoeken bij:

- JGZ-consulten: de tevredenheid was iets hoger dan in 2022 (84%): 85%. De tevredenheid over het nut van de afspraak steeg licht naar 74% (2022: 72%).
- Webinars en digitale cursussen over gezondheid en opvoeding scoorden gemiddeld een 7,7.
- Klantcontactcentrum (KCC) gemiddeld cijfer voor bereikbaarheid, oplossing en vriendelijkheid: Frontoffice: 8,4; Jeugd 2e lijn: 9,0 en Corona KCC: 8,3. Ten opzichte van 2022 steeg de score van de Frontoffice en bleven Jeugd 2e lijn en Corona KCC gelijk.
- Team Toezicht kinderopvang heeft een klantonderzoek onder de ouders gehouden. Hierbij is het team met een gemiddelde van 8,3 gewaardeerd.

- Team Forensische geneeskunde heeft een onderzoek uitgezet onder huisartsen. Naar aanleiding hiervan is de informatieverstrekking over de taken van de arts Forensische Geneeskundigen aan huisartsen en nabestaanden verbeterd.
- Team Onderzoek heeft bij de gemeenten opgehaald of deze tevreden zijn na afronding van onderzoeken. Hier is positief op gereageerd.
- Het programma Corona is aangesloten bij een landelijk tevredenheidsonderzoek.
- De waardering van de inwoner voor de vaccinatiecampagne van de GGD Hart voor Brabant was een 8,7.

### Klachten

Klanten kunnen eenvoudig een klacht bij ons indienen via de website, telefoon of **website** per post. In 2023 ontvingen we in totaal 138 klachten: 17 over corona en 121 over ons reguliere werk.

De klachten voor het programma Corona gingen vooral over de beschikbaarheid/bereikbaarheid van de locaties. Het aantal klachten over het reguliere werk is gemiddeld in vergelijking met de laatste jaren.

## Aantal klachten per gemeente

| Gemeente         | Aantal klachten |
|------------------|-----------------|
| Bernheze         | 3               |
| Boekel           | 1               |
| Boxtel           | 5               |
| Dongen           | 0               |
| Gilze en Rijen   | 1               |
| Goirle           | 1               |
| 's-Hertogenbosch | 31              |
| Heusden          | 2               |
| Hilvarenbeek     | 2               |
| Land van Cuijk   | 4               |

| Gemeente            | Aantal klachten |
|---------------------|-----------------|
| Loon op Zand        | 1               |
| Maashorst           | 4               |
| Meierijstad         | 9               |
| Oisterwijk          | 2               |
| Oss                 | 12              |
| Sint-Michielsgestel | 3               |
| Tilburg             | 40              |
| Vught               | 2               |
| Waalwijk            | 7               |
| Overige             | 8               |





## Martijn bevordert de bedrijfsvoering



‘Door de personeelsbezetting zo optimaal mogelijk af te stemmen op het aantal te verwachten telefoontjes, proberen we enerzijds zo efficiënt mogelijk te werken - met aandacht voor de belasting van collega’s - en anderzijds ervoor te zorgen dat bellers nooit lang hoeven te wachten. Daarvoor maken we gebruik van historische data, maar kijken we ook naar de invloed van bijvoorbeeld vaccinatiecampagnes. Dit, gecombineerd met een snelle afhandeling van de vragen door bekwame collega’s, zorgt voor een hoge klanttevredenheid.’

- *Martijn Postma, coördinator workforcemanagement klantcontactcentrum*



Hart voor Brabant



## 2.4 Informatieveiligheid en privacy



In 2023 maakten wij verdere stappen in het professionaliseren van privacy in de organisatie door AVG- procedures op te stellen en te implementeren, medewerkers te scholen (workshops en awareness trainingen) en het uitvoeren van DPIA'S. We registreerden 29 datalekken waarvan we er 4 meldden bij de Autoriteit Persoonsgegevens.

### NEN 7510

In 2023 zijn grote stappen gezet in het NEN 7510 project met als resultaat dat de GGD per eind 2023 compliant is. In het eerste kwartaal van 2024 zal de externe certificerende audit doorlopen worden met als doel de NEN 7510 certificering te behalen. Daarmee tonen we aan dat we onze informatieveiligheid op orde hebben.

Ook is veel aandacht besteed aan het vergroten van de 'digitale weerbaarheid' van onze medewerkers, door het intern publiceren van Gouden Regels met betrekking tot informatieveiligheid (interne mediacampagne en awareness-trainingen). Dat is belangrijk, aangezien onze medewerkers onze eerste verdedigingslinie vormen als het om informatieveiligheid gaat.

Om informatieveilig te werken is toegang tot informatie en informatieverwerkende activiteiten door medewerkers beperkt tot systemen die noodzakelijk zijn voor de rol. Om het autorisatiebeheer nog robuuster te maken hebben wij in 2023 een rolgebaseerde autorisatiematrix uitgerold.

## 2.5 Beleids- indicatoren



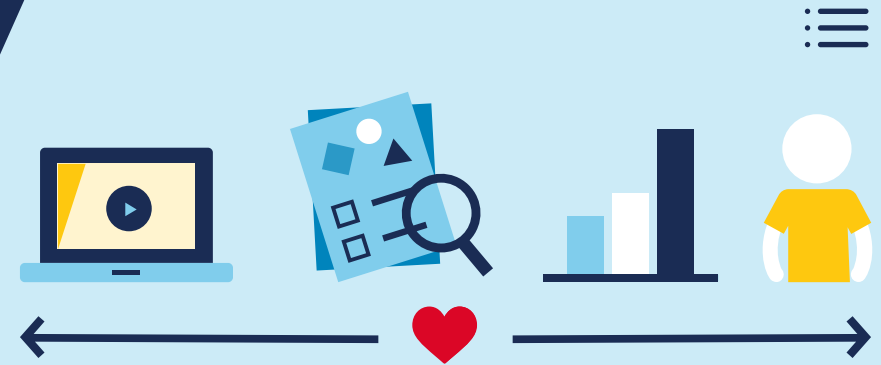
In deze tabel staan alle voor de GGD relevante beleidsindicatoren:

| Taakveld | Naam Indicator           | Eenheid        | Realisatie 2023   | Realisatie 2022 |       |
|----------|--------------------------|----------------|---|-----------------|-------|
| 1        | Bestuur en ondersteuning | Formatie       | Fte per 1.000 inwoners*   | 0,65            | 0,88  |
| 2        | Bestuur en ondersteuning | Bezetting      | Fte per 1.000 inwoners  | 0,68            | 0,87  |
| 3        | Bestuur en ondersteuning | Apparaatkosten | Kosten per inwoner  | 13,68           | 12,18 |
| 4        | Bestuur en ondersteuning | Externe inhuur | Kosten als % van totale loonsom + totale kosten inhuur externen | 20,8%           | 49,1% |
| 5        | Bestuur en ondersteuning | Overhead       | % van totale lasten   | 15,8%           | 10,6% |

\* Het aantal inwoners 2023 baseerden wij op de voorlopige CBS-cijfers van november 2023.

1. Basis voor de formatie: de fte's in de begrotingen.
2. De bezetting in 2023 was lager dan in 2022 door minder corona-activiteiten.
3. De apparaatskosten stegen licht door een kleine stijging van overheadkosten.
4. De externe inhuur daalde voornamelijk door de lagere inzet in het programma Corona: eind 2023 19 fte (eind 2022: 246 fte).
5. De overhead steeg met 5%-punt, vooral als gevolg van de daling van de extra kosten voor het programma Corona.

## 2.6 Bedrijfsvoering



In deze paragraaf bedrijfsvoering worden de geconstateerde afwijkingen (fouten of onduidelijkheden) die voortkomen uit de rechtmatigheidsverantwoording nader toegelicht. Hiervoor wordt de rapporteringstolerantie gehanteerd die vastgesteld is in de financiële verordening op 30-03-2023 door het algemeen bestuur.

Conform artikel 23 van de Financiële verordening legt het dagelijks bestuur verantwoording af in de paragraaf bedrijfsvoering in het kader van de rechtmatigheidsverantwoording en de daaruit voortkomende bevindingen. Naast geconstateerde afwijking rapporteert het dagelijks bestuur oplossingen ter voorkoming van de geconstateerde afwijkingen in de komende jaren. De geconstateerde afwijkingen binnen de rechtmatigheidsverantwoording komen voort uit het voorwaardencriterium, het begrotingscriterium en het misbruik en oneigenlijk gebruik-criterium.

Deze verantwoording hanteert de rapporteringstolerantie, omdat alleen de van belang zijnde aspecten in de verantwoording hoeven te worden betrokken. Deze rapporteringstolerantie is door het algemeen bestuur bepaald en bedraagt 0,1% van de totale lasten (inclusief toevoegingen aan reserves), met een ondergrens van €100.000. De bevindingen en oplossingsrichtingen op de bevindingen worden gecategoriseerd op basis van de drie criteria van rechtmatigheid.



### **Voorwaardencriterium**

Het voorwaardencriterium is het criterium van rechtmatigheid, dat betrekking heeft op de eisen die worden gesteld bij de uitvoering van de financiële beheershandelingen. De eisen/voorwaarden zijn afkomstig uit diverse wet- en regelgeving en hebben betrekking op aspecten als doelgroep, termijn, grondslag, administratieve bepalingen, normbedragen, bevoegdheden, bewijsstukken, recht, hoogte en duur. Het vastgestelde normenkader ligt ten grondslag aan het voorwaardencriterium.

- Op basis van het voorwaardencriterium zijn er geen afwijkingen geconstateerd.

### **Begrotingscriterium**

Het begrotingscriterium is een criterium van rechtmatigheid dat betrekking heeft op de grenzen van de baten en lasten in de door het algemeen bestuur geautoriseerde begroting van exploitatie en investeringskredieten en de hiermee samenhangende programma's, waarbinnen de financiële beheershandelingen tot stand moeten zijn gekomen.

- Wij hebben één programma: Publieke gezondheid. Corona is administratief alleen gescheiden, maar is geen los programma. Daarom worden deze als één beschouwd in het begrotingscriterium. Op basis van het begrotingscriterium zijn er geen afwijkingen geconstateerd (fouten of onduidelijkheden).

### **Misbruik en oneigenlijk gebruik-criterium**

Het misbruik en oneigenlijk gebruik-criterium is het criterium van rechtmatigheid, dat betrekking heeft op het voorkomen, detecteren en corrigeren van misbruik en oneigenlijk gebruik van overheidsgelden en eigendommen bij financiële beheershandelingen.

- Op basis van M&O-criterium zijn er geen afwijkingen geconstateerd. Daarnaast zijn er geen zaken bekend die toezien op fraude door eigen medewerkers in 2023.
- Het dagelijks bestuur is van mening dat de in deze jaarrekening verantwoorde baten en lasten alsmede de balansmutaties rechtmatig tot stand zijn gekomen binnen de daarvoor geldende criteria.

### **Formele rechtmatigheidsfouten**

Formele rechtmatigheidsfouten betreffen onrechtmatige beheershandelingen die geen (mogelijke) financiële gevolgen heeft. Vanuit de uitgevoerde werkzaamheden over 2023 hebben wij geen afwijkingen geconstateerd.

# 3. Weerstandsvermogen en risicobeheersing



Het weerstandsvermogen laat zien hoe de GGD tegenvallers en tekorten kan opvangen, zonder dat het werk voor het programma Publieke gezondheid in gevaar komt. Het bestaat uit bestemmingsreserves en de algemene reserve. Bestemmingsreserves hebben een doel en vervallen als we dat bereiken; voor deze reserves maken we een bestedingsplan.



## Reserves

De algemene reserve is er voor het opvangen van niet voorzienbare tegenvallers. Het algemeen bestuur stelde een norm vast voor de algemene reserve, op basis van de omzet van basispakket en plustaken: vanaf 2022 is de ondergrens € 1,5 miljoen en de bovengrens € 5,2 miljoen.

Na het vaststellen van het jaarverslag en de jaarrekening 2023 is de stand:

- algemene reserve: € 0,6 miljoen;
- bestemmingsreserves: € 3,8 miljoen.

De algemene reserve is daarmee per balansdatum niet toereikend voor de dekking van de risico's en andere onverwachte ontwikkelingen. De reden waarom de algemene reserve door haar ondergrens zakt, is doordat het CAO akkoord 2023 aanzienlijk hoger uitviel dan begroot (€ 2,1 miljoen hoger dan de primaire begroting).

In de vergadering van het algemeen bestuur van 6 juli 2023 is afgesproken dat de GGD in het voorjaar van 2024 een factuur stuurt naar onze gemeenten om de algemene reserve conform de nota reserves en voorzieningen weer aan te vullen tot haar ondergrens (€ 1,5 miljoen). De reden waardoor de algemene reserve onder haar ondergrens zakte, heeft een incidenteel en tijdelijk karakter: de verslechterde financiële positie is één op één het gevolg van gestegen personele kosten door het CAO-akkoord en deze structureel hogere loonkosten worden in de begroting 2024 gecorrigeerd via de indexeringsystematiek van de gemeentelijke bijdrage. Wij verwachten daarom dat het normaal geldend repressief toezicht van de provincie onverminderd van kracht blijft.

## Risico's

De risico's kwamen tot stand op basis van een bedrijfsbrede inventarisatie van gebeurtenissen of omstandigheden met mogelijk nadelige gevolgen. Per risico bepaalden we de kans van optreden en de impact, zodat we de risico's kunnen rangschikken van groot naar klein. Per risico definieerden we maatregelen en ieder kwartaal bespreekt het MT de belangrijkste risico's. Een herijking van de belangrijkste risico's vindt jaarlijks plaats.

In de begroting 2023 stonden deze dertien risico's:

- *Informatiebeveiliging onvoldoende*: de impact blijft gelijk, omdat we steeds afhankelijker zijn van de IT-infrastructuur. De kans blijft ook gelijk, omdat we maatregelen nemen om onze informatiebeveiliging te verbeteren en informatieveilig gedrag van onze collega's stimuleren maar tegelijkertijd zien we dat cyberdreiging steeds groter wordt.
- *Onvoldoende binden van medewerkers*: het risico dat medewerkers op cruciale functies vertrekken. We besteden aandacht aan opleiding, ontwikkeling en arbeidsomstandigheden. Het risico blijft gelijk door de aanhoudende schaarste op de arbeidsmarkt. Wij hebben een functieboek dat in 2014 de laatste onderhoudsronde kreeg. Daarom startten we in 2022 een onderhoudstraject dat wij medio 2023 hebben afgerond met het vaststellen van een geactualiseerd functieboek. De ongedekte meerkosten lopen op van € 825.000 in 2023 naar € 2,2 mln. structureel (dit punt wordt in 2030 bereikt door stijging in treden binnen de schaal). Om deze meerkosten in de eigen begroting op te vangen zijn wij in 2023 programma Financieel Fit & Gezond gestart. De uitdaging is om snel genoeg de beweging te kunnen maken om de ongedekte meerkosten van het onderhoud functieboek al te kunnen absorberen gedurende de projectfase van 2024 tot 2026. Het restrisico dat resulteert is € 625.000: de ongedekte meerkosten van 2023 minus de dekking die is gecreëerd vanuit de besparing huisvesting.

- *Voortbestaan van de GGD in de huidige vorm:* de coronacrisis leidt tot andere sturing bij crises (van infectieziekten). Het risico is in 2023 gelijk gebleven door te blijven investeren in de samenwerking met andere GGD'en en andere partners.
- *Niet in te vullen vacatures:* het is soms moeilijk om vacatures in te vullen voor vitale functies binnen ons primaire proces, wat kan leiden tot achterstanden hierin. We zetten hierop acties in, maar het lukt misschien niet altijd om deze vacatures tijdig in te vullen.
- *Hoog ziekteverzuim:* dit kan leiden tot achterstanden in en druk op (een deel van de) diensten. We zetten in op vitaliteit van medewerkers en stellen zo nodig onze doelen bij.
- *Fluctuatie in plustaken:* de omzet van plustaken kan veranderen zonder dat de GGD de organisatie hierop kan aanpassen. We beperken dit risico door actief accountmanagement.
- *Vraaguitval reizigersadviesing:* de markt is in 2023 aangetrokken waardoor dit risico en de kans daarop aanzienlijk omlaag zijn gegaan. Dit risico wordt van de lijst gehaald in de begroting 2025.
- *Indexering gemeentelijke bijdrage:* het risico dat gemeenten zich niet kunnen vinden in de (afgesproken) indexering. We overtuigen hen steeds opnieuw van de noodzaak.
- *Uitgaven die niet rechtmatig zijn:* we leggen de keuzes rond het aanbesteden goed vast en instrueren onze mensen in het registreren van contracten en prestatieverklaringen zodat rechtmatigheid kan worden vastgesteld.
- *Afbouw corona-organisatie:* ons programma Corona is in 2023 afgewikkeld in zijn huidige vorm en wij hebben onze tijdelijke organisatie tijdig kunnen afbouwen en hebben landelijke afspraken met VWS over doorlopende verplichtingen. Dit risico zal van de lijst worden gehaald in de begroting 2025.

- *Vennootschapsbelasting:* voor de GGD geldt deze niet, zolang we kunnen aantonen dat er geen ondernemersactiviteiten zijn. Ten opzichte van eerdere jaren blijft dit risico gelijk.
- *Leegstand verhuur:* afname van het aantal huurders. We beperken het risico door continu in gesprek te blijven met huurders.
- *Oninbaarheid debiteuren:* de meeste debiteuren zijn gemeenten en het afrekenen voor een reizigersadvies gebeurt direct. Voor de andere risico's is er de voorziening dubieuze debiteuren.

Naast de risico's in de begroting noteerden we in 2023 nog deze:

- *Hoge inflatie en kostenstijgingen:* de hoge inflatie als gevolg van macro-economische omstandigheden werkte in 2023 door in zeer forse stijgingen van zowel de personele kosten (CAO-stijgingen) als de materiele kosten (aanpassing van nieuwe inkoopcontracten en in de jaarlijkse contractuele prijsaanpassing van lopende afspraken). Wij worden via onze indexeringssystematiek gecompenseerd voor deze loon- en prijsstijgingen. Dit loopt daardoor gelijk met de werkelijke stijging van lonen en prijzen, maar met een vertraging. Het verschil tussen de begrote indexering en werkelijke stijging vangen we onder normale omstandigheden op in de exploitatie of via de algemene reserve. Het verschil tussen opstellen van de begroting in 2022 en realisatie in 2023 was, door de bijzondere macro-economische omstandigheden, groot, waardoor onze algemene reserve door haar ondergrens zakte.
- *Toenemend aantal specifieke uitkeringen (SPUK's):* we zien - net als bij gemeenten zelf - een toenemend aantal specifieke uitkeringen en de daaraan gekoppelde verantwoordingslast. Voor een aantal taken gaat het om substantiële bedragen waarbij aanzienlijke inzet wordt gevraagd maar onzeker is of de activiteiten uiteindelijk een structureel karakter krijgen. Te



denken valt aan VIP, Covid-19 vaccinatiecampagne, IZA, GALA. Dit maakt het voor de GGD risicovol om langlopende verplichtingen aan te gaan en haar bedrijfsvoering hieromtrent duurzaam te organiseren.

- *Planetaire gezondheid:* de **WHO** noemt klimaatverandering de grootste bedreiging voor de volksgezondheid in de 21ste eeuw. Daarmee is dit voor ons als organisatie een relevant en urgent thema. Klimaatverandering brengt grote gezondheidsrisico's met zich mee. Denk aan hittestress, nieuwe infectieziekten, en groter risico op sterfte en schade door natuurrampen. De lijst is oneindig en bevat allerlei thema's die de kern van ons werk als GGD raken. Maar duurzaamheid biedt ook grote kansen voor de publieke gezondheid. Een duurzame leefstijl bevordert immers de gezondheid. Het betekent meer bewegen, gezonder eten en - op termijn - schonere lucht inademen. Dat bevordert vervolgens ook lekker in je vel zitten, mentaal en fysiek. Ook dit zijn thema's waar we ons als publieke gezondheidsorganisatie dagelijks voor inzetten. In paragraaf 2.2 schreven we welke initiatieven we al ontplooiën en welke ambities we nog meer hebben op dit thema.
- *Uitvoering forensische geneeskunde:* onze taken voor forensische geneeskunde bestaan onder andere uit gemeentelijke lijkschouw en medische arrestantenzorg voor de regionale politie-eenheden. Doordat de politie de medische arrestantenzorg gaat aanbesteden, bestaat de kans dat wij deze dienstverlening op termijn kwijtraken aan marktpartijen. Dit zou kunnen leiden tot een aanzienlijk verlies aan schaalvoordelen en navenante opbrengsten. Dan wordt het zeer uitdagend onze expertise en bemensing voor gemeentelijke lijkschouw op peil te houden.



De risico's uit de begroting 2023, op volgorde van de grootste kans x impact:

|    | Risico   | Kans        | Impact      | Maatregel - type | Waarde       | Waarde restrisico |
|----|--|-------------|-------------|------------------|--------------|-------------------|
| 1  | Onvoldoende binden en boeien van medewerkers             | Groot       | Groot       | Verminderen      | 825          | 400               |
| 2  | Informatiebeveiliging onvoldoende op orde                | Groot       | Groot       | Verminderen      | PM           | PM                |
| 3  | Niet invulbare vacatures op vitale functies              | Groot       | Groot       | Verminderen      | PM           | PM                |
| 4  | Hoog ziekteverzuim                                       | Groot       | Middelgroot | Verminderen      | 1.038        | 400               |
| 5  | Planetaire gezondheid                                    | Groot       | Middelgroot | Verminderen      | PM           | PM                |
| 6  | Uitvoering forensische geneeskunde                       | Groot       | Middelgroot | Verminderen      | 800          | 200               |
| 7  | Hoge inflatie en kostenstijgingen                        | Middelgroot | Groot       | Verminderen      | 2.000        | 0                 |
| 8  | Fluctuaties in omzet plustaken                           | Middelgroot | Groot       | Verminderen      | 1.313        | 500               |
| 9  | Indexering gemeentelijke bijdrage                        | Middelgroot | Groot       | Accepteren       | PM           | PM                |
| 10 | Niet meer kunnen voortbestaan van de GGD in huidige vorm | Klein       | Zeer groot  | Verminderen      | PM           | 0                 |
| 11 | Uitgaven die niet rechtmatig zijn                        | Middelgroot | Middelgroot | Verminderen      | PM           | PM                |
| 12 | Toenemend aantal specifieke uitkeringen                  | Klein       | Groot       | Accepteren       | PM           | PM                |
| 13 | Vraaguitval reizigersadvisering                          | Klein       | Groot       | Verminderen      | 1.000        | 0                 |
| 14 | Ongedekte kosten bij de afbouw van de corona-organisatie | Klein       | Middelgroot | Verminderen      | PM           | PM                |
| 15 | Vennootschapsbelasting                                   | Klein       | Middelgroot | Verminderen      | PM           | PM                |
| 16 | Leegstand verhuur  | Klein       | Klein       | Accepteren       | 0            | 0                 |
| 17 | Oninbaarheid debiteuren                                  | Klein       | Klein       | Accepteren       | 10           | 0                 |
|    |  |             |             |                  | <b>6.986</b> | <b>1.500</b>      |

Bedragen x € 1.000

## Financiële status en weerbaarheid

| Kengetallen  | Realisatie 2023 | Begroting 2023 | Realisatie 2022 |
|--|-----------------|----------------|-----------------|
| Netto schuldquote  | 9,0%            | 10,0%          | 3,0%            |
| Netto schuldquote gecorrigeerd voor alle verstrekte leningen | 9,0%            | 10,0%          | 9,0%            |
| Solvabiliteitsratio  | 18,5%           | 33,5%          | 26,9%           |
| Structurele exploitatieruimte                                | -0,9%           | 0,0%           | -0,1%           |

### Toelichting:

- *Netto schuldquote*: de verhouding van de netto schulden tot de totale baten. Hoe hoger het percentage, hoe meer externe financiering; een laag percentage is gunstig. Onze netto schuldquote is gestegen ten opzichte van 2022 maar nog steeds goed: de GGD heeft een relatief lage schuld.
- *Netto schuldquote gecorrigeerd voor alle verstrekte leningen*: de GGD verstrekte geen leningen, deze indicator is dus gelijk aan de netto schuldquote.
- *Solvabiliteitsratio*: geeft aan hoe we kunnen voldoen aan onze financiële verplichtingen: het eigen vermogen als percentage van het balanstotaal. Het eigen vermogen bestaat uit de algemene reserve en de bestemmingsreserves en het resultaat uit de baten en lasten. De norm voor een gezonde ratio is 25%. In 2023 daalde de ratio van 27% naar 19%

- en voldeden we niet aan de norm. Dit houdt verband met de hoger dan begrote CAO stijging in 2023 waarvoor de rekening pas in 2024 naar de gemeenten wordt gestuurd, waardoor wij tijdelijk door de ondergrens van onze algemene reserve zakken.
- *Structurele exploitatieruimte*: een getal gelijk aan of groter dan 0 betekent dat de structurele baten groot genoeg zijn om de structurele lasten te dekken. In 2023 is een structureel tekort ontstaan als gevolg van het onderhoud van het functieboek. We zijn hiervoor in 2023 het programma Financieel Fit & Gezond opgestart, om de structurele effecten van het onderhoud functieboek op te vangen in de eigen begroting.

# 4. Onderhoud kapitaalgoederen



We huren alle locaties waar de GGD zijn diensten aanbiedt en doen daarvoor het gebruikers- en/of eigenaarsonderhoud. We hebben een onderhoudsplan dat we jaarlijks actualiseren op basis van een conditiemeting. Hiervoor sluiten we onderhoudscontracten af. De GGD is eigenaar van één gebouw, dat we verhuren aan de ambulancedienst. Verder heeft de GGD ICT-voorzieningen en medische instrumenten in eigendom.





# 5. Financiering



Met het eigen vermogen kunnen we alle activa financieren en daardoor betalen we geen rente.

## Kasgeldlimiet

De toegestane kasgeldlimiet is 8,2% van de jaarbegroting 2023 (€ 99,9 miljoen), dus € 8.190.000. De GGD bleef binnen deze limiet.

|    |   | Kwartaal 1 | Kwartaal 2 | Kwartaal 3 | Kwartaal 4 |
|----|---|------------|------------|------------|------------|
| 1  | Vlottende schuld  | 25.906     | 57.895     | 34.025     | 11.981     |
| 2  | Vlottende middelen  | 24.152     | 52.124     | 31.464     | 5.925      |
| 3  | Netto vlottende schuld (+)<br>of netto vlottende middelen (-) | 1.754      | 5.771      | 2.561      | 6.056      |
| 4  | Kasgeldlimiet   | 8.190      | 8.190      | 8.190      | 8.190      |
| 5a | Ruimte onder kasgeldlimiet (4-3)                              | 6.436      | 2.419      | 5.629      | 2.134      |
| 5b | Overschrijding van de kasgeldlimiet (3-4)                     | 0          | 0          | 0          | 0          |
| 6  | Begrotingstotaal  | 99.879     | --         | --         | --         |
| 7  | Percentage regeling   | 8,2%       | --         | --         | --         |
| 8  | Kasgeldlimiet   | 8.190      | --         | --         | --         |

Bedragen x € 1.000

## Renterisiconorm

We hebben geen leningen met een looptijd van meer dan een jaar, dus deze norm was niet van toepassing. Wel sloten we bij de BNG een kasgeldlening af in het vierde kwartaal omdat de eigen liquide middelen tijdelijk niet toereikend waren, we betaalden de lening in het eerste kwartaal van 2023 terug.

# 6. Verbonden partijen



De GGD heeft twee verbonden partijen:

- de Coöperatie Toegang Tilburg U.A., die de inwoners ondersteunt bij een optimale zelfredzaamheid en participatie. Op 31 december 2022 was het eigen vermogen € 27.354 en het vreemd vermogen € 1.792.668. Het resultaat over 2022 was € 3.167 positief. De GGD levert een van de vijf bestuursleden en de bijdrage in 2023 was € 0.
- de Coöperatie Koo U.A., voor een sterke ingang in de gemeente 's-Hertogenbosch bij de ondersteuningsdiensten in het sociaal domein. Het eigen vermogen en vreemd vermogen per 31 december 2022 zijn € 0, evenals het resultaat over 2022. De GGD levert een van de vier bestuursleden en de bijdrage in 2023 was € 0.

Er zijn geen grote risico's bij de verbonden partijen.

## Samenwerkingsverbanden

De GGD werkt lokaal, regionaal en landelijk veel samen, bijvoorbeeld in wijkteams, academische werkplaatsen en in de infectieziektebestrijding. Hieronder een toelichting op de drie samenwerkingen met de grootste financiële impact.

### *Hét Servicecentrum*

Hét Servicecentrum (HSC) ondersteunt de GGD bij de financiële administratie, salarisadministratie, inkoop en ICT. HSC is een samenwerkingsverband tussen GGD'en en de ambulancedienst, waarbij 46,7% van de kosten voor de GGD Hart voor Brabant zijn. De GGD Hart voor Brabant verwerkt de exploitatie van HSC in zijn jaarrekening.

|                                      | Realisatie<br>2023 | Begroting<br>2023 | Verschil<br>2023 |
|--------------------------------------|--------------------|-------------------|------------------|
| <b>Lasten</b>                        | 8.847              | 8.700             | -147             |
| <b>Aandeel deelnemers:</b>           |                    |                   |                  |
| <b>GGD Hart voor Brabant</b>         | 4.131              | 4.063             | -68              |
| <b>GGD West-Brabant</b>              | 2.273              | 2.239             | -34              |
| <b>RAV Brabant Midden-West-Noord</b> | 1.695              | 1.660             | -35              |
| <b>GGD Noord- en Oost-Gelderland</b> | 748                | 738               | -10              |

Bedragen x € 1.000

#### *GHOR Brabant-Noord*

De GHOR Brabant-Noord is juridisch onderdeel van de GGD Hart voor Brabant en daarom van deze jaarrekening. De GGD en de Veiligheidsregio Brabant-Noord sloten een overeenkomst Kosten voor gemene rekening. Hierdoor is er geen btw-heffing. Van de totale kosten is 5,1% voor rekening van de GGD Hart voor Brabant.

|   | Realisatie<br>2023 | Begroting<br>2023 | Verschil<br>2023 |
|---|--------------------|-------------------|------------------|
| <b>Lasten</b>                                       | 1.876              | 2.411             | -535             |
| <b>Aandeel 5,1% Hart voor Brabant</b>               | 96                 | 123               | -27              |
| <b>Aandeel 94,9% Veiligheidsregio Brabant-Noord</b> | 1.780              | 2.288             | -508             |

Bedragen x € 1.000

#### *Team GMV (Gezondheid, milieu en veiligheid)*

De GGD'en in Noord-Brabant bundelen in dit team de medische milieukunde. Ze verdelen de kosten op basis van het aantal inwoners. De GGD West-Brabant is penvoerder en verwerkt de exploitatie volledig in zijn jaarrekening.



# Jaarrekening

## 2023



Hart voor Brabant





# 1. Waardering en resultaat



## Grondslagen

De waardering van de activa en passiva en de bepaling van het resultaat gebeuren op basis van historische kosten. Tenzij anders vermeld, nemen we de activa en passiva op tegen nominale waarde.

De baten en lasten rekenen we toe aan het jaar waarop ze betrekking hebben. Baten en winsten nemen we slechts op voor zover we ze realiseerden op de balansdatum. Verliezen en risico's met een oorsprong voor het einde van het begrotingsjaar nemen we mee als ze we ze kenden vóór het opmaken van de jaarrekening.

Personeelslasten rekenen we in principe toe aan het boekjaar waartoe ze behoren. Maar vanwege formele regels rekenen we sommige lasten toe aan de periode waarin uitbetaling plaatsvindt, bijvoorbeeld ziektekostenpremies voor gepensioneerden en overlopende vakantiegeld- en verlofaanspraken.

Voor arbeidskosten gerelateerde verplichtingen van een jaarlijks vergelijkbaar volume treffen we geen voorziening en nemen we ook geen andere verplichting op. De periode is dezelfde als in de meerjarenraming namelijk vier jaar. Bij (eenmalige) schokeffecten (bijvoorbeeld door reorganisatie) nemen we wel een verplichting op. Het boekjaar is gelijk aan het kalenderjaar.

## Corona-taken

Ook 2023 stond in het teken van de beheersing en bestrijding van het coronavirus. Deze taken voerden we uit in opdracht van de minister van VWS. Het ministerie compenseerde de meerkosten, voor het eerste semester nog volgens de regeling die de GGD hierover trof in juli 2020, voor het tweede semester door middel van een SPUK basisuitvoering en SPUK campagne. We bepaalden en documenteerden de meer- en minderkosten, uitgaande van onder andere de 'Verantwoordingsinstructie 2023 Meerkosten COVID-19 GGD' van het ministerie van VWS van 9 november 2023 en de richtlijnen voor coronacompensatie. De minderkosten bepaalden we zo volledig mogelijk op basis van een diepgaande analyse van de baten en lasten over 2019, de

begroting 2023 en de gewijzigde begroting 2023 en brachten die volgens de richtlijn in mindering op de coronacompensatie. Er is geen controleprotocol, waardoor het risico bestaat dat het ministerie andere richtlijnen en/of interpretaties hanteert.

## Rechtmatigheidsverantwoording

De in de jaarrekening opgenomen rechtmatigheidsverantwoording is opgesteld op basis van de kaders zoals besloten in de financiële verordening en op basis van de kadernota rechtmatigheid. Dit betekent dat:

- De rechtmatigheidsverantwoording toeziet op de financiële rechtmatigheid van baten, lasten en balansmutaties alsmede de baten en lasten inzake de specifieke uitkeringen op grond van art. 17 Financiële-verhoudingswet;
- De financiële rechtmatigheid het voorwaarden criterium, het begrotingscriterium en het misbruik & oneigenlijk gebruik criterium omvat:
  - Voor het voorwaarden criterium bestaat de norm uit het normenkader zoals op 24-03-2023 door het algemeen bestuur is vastgesteld;
  - Voor het begrotingscriterium geldt dat alle overschrijdingen van lasten en investeringskredieten onrechtmatig zijn, waarbij voor een aantal scenario's in de financiële verordening is beschreven wanneer deze overschrijdingen acceptabel zijn. Voor over- en onderschrijdingen van baten, onderschrijdingen van lasten en onderschrijdingen van investeringskredieten geldt dat deze als onrechtmatig zijn aangemerkt indien ze niet tijdig aan het algemeen bestuur zijn gemeld.
  - Ten aanzien van het M&O criterium is de nota M&O beleid van onze organisatie leidend bij het voorkómen en opsporen van misbruik en oneigenlijk gebruik. Omdat alleen bij misbruik sprake is van een onrechtmatigheid, zijn eventuele gevallen van misbruik (mits cumulatief met andere fouten of onduidelijkheden boven de verantwoordingsgrens) opgenomen in de rechtmatigheidsverantwoording.

- De rechtmatigheidsverantwoording is opgesteld binnen de kaders van de kadernota rechtmatigheid 2023 van de Commissie BBV alsmede binnen onze eigen financiële verordening. Dit betekent dat:
  - Een verantwoordingsgrens van 3% (zijnde € 2.982.609) is gehanteerd waarboven cumulatieve fouten en onduidelijkheden in de rechtmatigheidsverantwoording worden opgenomen;
  - Een rapporteringstolerantie van € 100.000 is gehanteerd waarboven fouten en onduidelijkheden in de paragraaf bedrijfsvoering worden opgenomen.



### Vaste activa

#### *Materiële vaste activa met economisch nut*

Activa waarden we tegen de verkrijgings- of vervaardigingsprijs.

De verkrijgingsprijs is de inkoopprijs + de bijkomende kosten. De vervaardigingsprijs is de aanschaffingskosten van de gebruikte grond- en hulpstoffen + de overige kosten die rechtstreeks aan de vervaardiging zijn toe te rekenen. Investeringsbijdragen van derden schrijven we af op het saldo van de investering. Slijtende investeringen krijgen, vanaf het in gebruik nemen, een lineaire afschrijving in de verwachte gebruiksduur, waarbij we rekening houden met een eventuele restwaarde.

De *Financiële verordening GGD Hart voor Brabant 2023* bepaalt voor de afschrijvingstermijnen, in jaren:

|   |                         |
|---|-------------------------|
| • bedrijfsgebouwen  | 50                      |
| • verbouwingen en technische installaties (in) bedrijfsgebouwen | 10                      |
| • verbouwingen en bedrijfsgebouwen                              | 10                      |
| • technische installaties in bedrijfsgebouwen                   | 10                      |
| • medische- en kantoorinventaris                                | 10                      |
| • telefonie en communicatie en netwerkkapapparaat               | 5                       |
| • bedrijfsauto's  | 5                       |
| • audiovisuele middelen   | 5                       |
| • applicatieprogrammatuur                                       | 4 <sup>1</sup>          |
| • (kantoor)automatiseringsapparaat                              | 3                       |
| • projectinvesteringen  | de duur van het project |
| • grond en terreinen  | geen afschrijving       |

#### *Financiële vaste activa*

Waardering van de onder financiële vaste activa opgenomen beleggingen vindt plaats tegen verkrijgingsprijs of lagere marktwaarde. Afwaardering vindt plaats ten laste van de resultatenrekening.

1. Voor deze categorie kan de directeur bij substantiële investeringen met een economische levensduur die afwijkt van 4 jaar besluiten om een aangepaste afschrijvingstermijn te hanteren.

### Vlottende activa

- *Vorraden*: we waarden producten en goederen tegen de kostprijs of tegen de marktwaarde als die lager is. Dit gebeurt vooral als voorraden incurant worden.
- *Uitzettingen met een rentetypische looptijd korter dan één jaar en overlopende activa*: we waarden de vorderingen tegen de nominale waarde. Voor verwachte oninbaarheid brengen we een voorziening in mindering, die we bepalen op basis van de geschatte inningskansen.
- *Liquide middelen en overlopende activa*: deze activa nemen we op tegen de nominale waarde.

### Vaste passiva

- *Reserves*: deze bestaan uit de algemene reserve en bestemmingsreserves. De regels daarvoor staan in de *Financiële verordening GGD Hart voor Brabant 2023* en de *Nota reserves en voorzieningen GGD Hart voor Brabant 2022*.
- *Voorzieningen*: deze waarden we op het nominale bedrag van de verplichting of het voorzienbare verlies.
- *Vaste schulden*: deze waarden we tegen nominale waarde, verminderd met gedane aflossingen. Deze schulden hebben een rentetypische looptijd van één jaar of langer.

### Vlottende passiva

De vlottende passiva waarden we tegen de nominale waarde.

## Balans

| Activa  | 31-12-2023 |               | 31-12-2022 |               |
|---|------------|---------------|------------|---------------|
| <b>Vaste activa</b>   |            |               |            |               |
| <b>Materiële vaste activa</b>   |            | 12.859        |            | 11.868        |
| - Investerings met een economisch nut   | 12.859     |               | 11.868     |               |
| <b>Financiële vaste activa</b>  |            | 0             |            | 0             |
| - Overige uitzettingen met een rentetypische looptijd van één jaar of langer  | 0          |               | 0          |               |
| <b>Totaal vaste activa</b>  |            | <b>12.859</b> |            | <b>11.868</b> |
| <b>Vlottende activa</b>   |            |               |            |               |
| <b>Voorraden</b>  |            | 104           |            | 82            |
| - Gereed product en handelsgoederen   | 104        |               | 82         |               |
| <b>Uitzettingen met een rentetypische looptijd korter dan één jaar</b>  |            | 5.780         |            | 13.736        |
| - Vorderingen op openbare lichamen  | 3.727      |               | 10.374     |               |
| - Rekening-courant verhoudingen met niet financiële instellingen  | 77         |               | 16         |               |
| - Uitzettingen in 's Rijks schatkist met een rentetypische looptijd korter dan één jaar                             | 1.611      |               | 2.920      |               |
| - Overige vorderingen   | 365        |               | 426        |               |
| <b>Liquide middelen</b>   |            | 146           |            | 145           |
| - Kassaldi  | 5          |               | 5          |               |
| - Banksaldi   | 141        |               | 140        |               |
| <b>Overlopende activa</b>   |            | 2.904         |            | 1.613         |
| - Overige nog te ontvangen bedragen en de vooruitbetaalde bedragen die ten laste van volgende begrotingsjaren komen | 2.904      |               | 1.613      |               |
| <b>Totaal vlottende activa</b>  |            | <b>8.934</b>  |            | <b>15.576</b> |
| <b>Totaal generaal</b>  |            | <b>21.793</b> |            | <b>27.444</b> |

Bedragen x € 1.000



| Passiva  | 31-12-2023 |               | 31-12-2022 |               |
|--|------------|---------------|------------|---------------|
| <b>Vaste passiva</b>   |            |               |            |               |
| <b>Eigen vermogen</b>  |            | 4.024         |            | 7.376         |
| - Algemene reserve   | 578        |               | 2.394      |               |
| - Bestemmingsreserves  | 3.840      |               | 4.933      |               |
| - Gerealiseerde resultaat  | -394       |               | 49         |               |
| <b>Voorzieningen</b>   |            | 844           |            | 727           |
| - Voorzieningen voor verplichtingen, verliezen en risico's   | 220        |               | 450        |               |
| - Voorziening verlofsparen   | 624        |               | 277        |               |
| <b>Totaal vaste passiva</b>  |            | <b>4.868</b>  |            | <b>8.103</b>  |
| <b>Vlottende passiva</b>   |            |               |            |               |
| Netto-vlottende schulden met een rentetypische looptijd korter dan één jaar  |            | 10.854        |            | 14.530        |
| - Banksaldi  | 0          |               | 0          |               |
| - Kasgeldlening  | 2.000      |               | 3.000      |               |
| - Rekening courant verhoudingen met niet financiële instellingen   | 473        |               | 540        |               |
| - Overige schulden   | 8.381      |               | 10.990     |               |
| <b>Overlopende passiva</b>   |            | 6.071         |            | 4.811         |
| - Verplichtingen tijdens het begrotingsjaar die in een volgend jaar tot betaling komen, behalve jaarlijks terugkerende arbeidskostengerelateerde verplichtingen van vergelijkbaar volume     | 4.943      |               | 3.689      |               |
| - Van Europese en Nederlandse overheidslichamen ontvangen voorschotbedragen voor uitkeringen met een specifiek bestedingsdoel die dienen ter dekking van lasten van volgende begrotingsjaren | 550        |               | 660        |               |
| - Overige vooruit ontvangen bedragen die ten bate van volgende begrotingsjaren komen   | 578        |               | 462        |               |
| <b>Totaal vlottende passiva</b>  |            | <b>16.925</b> |            | <b>19.341</b> |
| <b>Totaal generaal</b>   |            | <b>21.793</b> |            | <b>27.444</b> |

Bedragen x € 1.000

# 3. Toelichting op de balans



## Activa

### Vaste activa

#### Materiële vaste activa

De materiële vaste activa bestaan uit:

|                                     | Boekwaarde<br>31-12-2023 | Boekwaarde<br>31-12-2022 |
|-------------------------------------|--------------------------|--------------------------|
| Investerings met een economisch nut | 12.859                   | 11.868                   |
| <b>Totaal</b>                       | <b>12.859</b>            | <b>11.868</b>            |

Bedragen x € 1.000

In dit overzicht staat het verloop van de boekwaarde van de investeringen met een economisch nut:

|                                 | Boekwaarde<br>31-12-2022 | Investerings | Desinvesteringen | Afschrijvingen | Boekwaarde<br>31-12-2023 |
|---------------------------------|--------------------------|--------------|------------------|----------------|--------------------------|
| Gronen en terreinen             | 669                      | 0            | 0                | 0              | 669                      |
| Bedrijfsgebouwen                | 8.998                    | 1.449        | 12               | 931            | 9.504                    |
| Overige materiële vaste activa: |                          |              |                  |                |                          |
| - Inventarissen                 | 1.598                    | 297          | 0                | 258            | 1.637                    |
| - Medische inventaris           | 220                      | 348          | 0                | 55             | 511                      |
| - Automatiseringsapparatuur     | 383                      | 363          | 0                | 209            | 538                      |
| <b>Totaal</b>                   | <b>11.868</b>            | <b>2.457</b> | <b>12</b>        | <b>1.453</b>   | <b>12.859</b>            |

Bedragen x € 1.000

De GGD kent alleen materiële vaste activa met economisch nut. Ze hebben een economisch nut als ze verhandelbaar zijn of als ze kunnen bijdragen aan het genereren van middelen.

De totale investeringen (€ 2,5 miljoen) waren vooral investeringen in de huisvesting (onder het kopje bedrijfsgebouwen en inventaris) van de nieuwe regionale vestigingen in Uden (€ 0,9 miljoen) en van de nieuwe CB-locaties (€ 0,8 miljoen). Daarnaast investeerden we onder het kopje 'inventarissen' in vervanging van meubilair voor de overige consultatiebureaus (€ 0,1 miljoen). De investeringen in medische inventaris bestonden vooral uit screeningsapparatuur en weegschalen. De investeringen in automatiseringsapparatuur waren vooral voor de aanschaf van laptops en monitors bestemd.

In 2023 gebruikten we de volgende investeringskredieten:

| Investeringen                  | Beschikbare investeringskredieten t/m 2023 | Investeringen 2023 | Resterende investeringskredieten 1-1-2024 |
|--------------------------------|--|--------------------|---|
| Gronden en terreinen           | 0  | 0                  | 0   |
| Bedrijfsgebouwen               | 2.297                                      | 1.423              | 874                                       |
| Inventarissen                  | 1.153                                      | 297                | 856                                       |
| Medische inventaris            | 2.460                                      | 348                | 2.112                                     |
| Automatiseringsapparatuur      | 1.581                                      | 363                | 1.218                                     |
| Bedrijfsauto's                 | 154  | 0                  | 154                                       |
| Overige materiële vaste activa | 349  | 26                 | 323                                       |
| <b>Totaal</b>                  | <b>7.994</b>                               | <b>2.457</b>       | <b>5.537</b>                              |

Bedragen x € 1.000

### Financiële vaste activa

Er waren eind 2023 geen financiële vaste activa.

### Vlottende activa

#### Vorraden

|                                   | Boekwaarde<br>31-12-2023 | Boekwaarde<br>31-12-2022 |
|-----------------------------------|--------------------------|--------------------------|
| Gereed product en handelsgoederen | 104                      | 82                       |
| <b>Totaal</b>                     | <b>104</b>               | <b>82</b>                |

Bedragen x € 1.000

De voorraden bestaan uit reizigersvaccins en reizigersproducten.

#### Uitzettingen met een rentetypische looptijd korter dan één jaar

|  | Boekwaarde<br>31-12-2023 | Voorziening<br>oninbaarheid | Balanswaarde<br>31-12-2023 | Balanswaarde<br>31-12-2022 |
|--|--------------------------|-----------------------------|----------------------------|----------------------------|
| Vorderingen op openbare lichamen                                       | 3.727                    | 0                           | 3.727                      | 10.374                     |
| Rekening courant verhoudingen met niet financiële instellingen         | 77                       | 0                           | 77                         | 16                         |
| Uitzettingen in 's Rijks schatkist met rentetypische looptijd < 1 jaar | 1.611                    | 0                           | 1.611                      | 2.920                      |
| Overige vorderingen  | 375                      | 10                          | 365                        | 426                        |
| <b>Totaal</b>  | <b>5.790</b>             | <b>10</b>                   | <b>5.780</b>               | <b>13.736</b>              |

Bedragen x € 1.000



De GGD moet overtollige liquide middelen boven een drempelbedrag uitzetten bij het rijk. De overige vorderingen zijn debiteurenvorderingen op niet openbare lichamen (handelsdebiteuren).

|   | Kwartaal 1 | Kwartaal 2 | Kwartaal 3 | Kwartaal 4 |
|---|------------|------------|------------|------------|
| Op dagbasis buiten 's Rijks schatkist gehouden middelen | 146        | 145        | 145        | 146        |
| Drempelbedrag   | 1.406      | 1.406      | 1.406      | 1.406      |
| Ruimte onder drempelbedrag                              | 1.260      | 1.261      | 1.261      | 1.260      |
| Overschrijding van het drempelbedrag                    | 0          | 0          | 0          | 0          |

Bedragen x € 1.000

De GGD mag overtollige middelen buiten de schatkist aanhouden. In 2023 gold voor alle kwartalen een maximum van € 1.406.000 (2% van de begrote lasten). Er was geen overschrijding van dit bedrag.

#### *Liquide middelen*

Het saldo van de liquide middelen bestaat uit:

|               | Boekwaarde<br>31-12-2023 | Boekwaarde<br>31-12-2022 |
|---------------|--------------------------|--------------------------|
| Kassaldi      | 5                        | 5                        |
| Banksaldi     | 141                      | 140                      |
| <b>Totaal</b> | <b>146</b>               | <b>145</b>               |

Bedragen x € 1.000

Hier zitten geen deposito's bij, de liquide middelen zijn dus direct opneembaar.

Overlopende activa

|   | Boekwaarde<br>31-12-2023 | Boekwaarde<br>31-12-2022 |
|---|--------------------------|--------------------------|
| Overige nog te ontvangen bedragen en vooruitbetaalde bedragen die ten laste van de volgende begrotingsjaren komen | 2.904                    | 1.613                    |
| <b>Totaal</b>   | <b>2.904</b>             | <b>1.613</b>             |

Bedragen x € 1.000

De specificatie van deze post:

|                                   | Boekwaarde<br>31-12-2023 | Boekwaarde<br>31-12-2022 |
|-----------------------------------|--------------------------|--------------------------|
| <b>Nog te ontvangen bedragen</b>  |                          |                          |
| Overige nog te ontvangen bedragen | 1.810                    | 738                      |
| <b>Vooruitbetaalde bedragen</b>   |                          |                          |
| Softwarelicenties                 | 949                      | 804                      |
| Huisvestingskosten                | 91                       | 40                       |
| Overige vooruitbetaalde kosten    | 54                       | 31                       |
| <b>Totaal</b>                     | <b>2.904</b>             | <b>1.613</b>             |

Bedragen x € 1.000

## Vaste passiva

### Eigen vermogen

Het eigen vermogen bestaat uit de volgende posten:

|                        | Boekwaarde<br>31-12-2023 | Boekwaarde<br>31-12-2022 |
|------------------------|--------------------------|--------------------------|
| Algemene reserve       | 578                      | 2.394                    |
| Bestemmingsreserves    | 3.840                    | 4.933                    |
| Gerealiseerd resultaat | -394                     | 49                       |
| <b>Totaal</b>          | <b>4.024</b>             | <b>7.376</b>             |

Bedragen x € 1.000

De GGD kent geen structurele toevoegingen en onttrekkingen aan de reserves. Het verloop in 2023:

|                                       | Boekwaarde<br>31-12-2022 | Toevoeging   | Onttrekking  | Bestemming<br>resultaat<br>vorig boekjaar | Vermindering<br>ter dekking van<br>afschrijvingen | Boekwaarde<br>31-12-2023 |
|---------------------------------------|--------------------------|--------------|--------------|---|---|--------------------------|
| Algemene reserve                      | 2.394                    | 0            | 1.865        | 49  | 0   | 578                      |
| Reserve huisvestingsvisie             | 4.130                    | 0            | 3.922        | 0   | 0   | 208                      |
| Reserve vernieuwing bedrijfsprocessen | 155                      | 0            | 96           | 0   | 0   | 59                       |
| Reserve innovatieve projecten         | 648                      | 164          | 589          | 0   | 0   | 223                      |
| Reserve dekking kapitaallasten        | 0                        | 3.350        | 0            | 0   | 0   | 3.350                    |
| <b>Totaal</b>                         | <b>7.327</b>             | <b>3.514</b> | <b>6.472</b> | <b>49</b>                                 | <b>0</b>  | <b>4.418</b>             |

Bedragen x € 1.000

## Overzicht reserves

### *Algemene reserve*

|   |  |
|---|--|
| <b>Doel</b>                                     | De GGD moet een financiële buffer hebben voor het opvangen van niet voorzienbare financiële tegenvallers.  |
| <b>Looptijd</b>                                 | Onbepaalde tijd  |
| <b>Bandbreedte</b>                              | Een ondergrens van € 1,5 miljoen en een bovengrens van € 5,2 miljoen.  |
| <b>Criteria toevoegingen/<br/>onttrekkingen</b> | De GGD toetst gedurende een begrotingsjaar de indexering van de gemeentelijke bijdrage op basis van de actuele indexcijfers van de gemeente Tilburg. Bij verschillen leidt dit tot een storting of onttrekking.<br>Andere stortingen/onttrekkingen kunnen voorkomen op basis van besluiten van het algemeen bestuur. |

### *Reserve huisvestingsvisie*

|   |   |
|---|---|
| <b>Doel</b>                                     | Financiering van de kosten door de nieuwe GGD huisvestingsvisie   |
| <b>Looptijd</b>                                 | Onbepaalde tijd   |
| <b>Bandbreedte</b>                              | N.v.t.  |
| <b>Criteria toevoegingen/<br/>onttrekkingen</b> | Eenmalige storting uit de opbrengst van € 3,4 miljoen van het vroegere GGD-gebouw aan de Sint Teunislaan in Den Bosch.<br>Beleggingsresultaten uit het garantieproduct.<br>Eenmalige storting van het resultaat 2018 € 357.000. |

We betaalden de incidentele kosten voor de vijf nieuwe regionale vestigingen volledig uit deze reserve. Met de ingebruikname van de nieuwe regiolocatie in Uden is het project huisvestingsvisie afgerond. De reserve blijft in stand voor toekomstige ontwikkelingen waar huisvestingsvraagstukken uit voortvloeien.



### Reserve vernieuwing bedrijfsprocessen

|   |   |
|---|---|
| <b>Doel</b>                                     | Vernieuwing van de bedrijfsprocessen  |
| <b>Looptijd</b>                                 | 2016-2027   |
| <b>Bandbreedte</b>                              | N.v.t.  |
| <b>Criteria toevoegingen/<br/>onttrekkingen</b> | Als de algemene reserve boven de ondergrensnorm zit.<br>Voeding met eventuele incidentele positieve resultaten uit de jaarrekeningen 2016-2027, maximaal € 500.000 per jaar.<br>Onttrekking in 2016-2027, op basis van een jaarlijks te updaten bestedingsplan. |

Deze reserve gebruiken we om ons bedrijf te vernieuwen, aansluitend op de beloften in de beleidsvisie: de klant centraal, verbinden met het veld en vernieuwen. We willen onze diensten op maat ondersteunen, de kosten verlagen en de transparantie vergroten. Uit deze reserve financierden we vernieuwingen en (incidentele) kosten voor onderzoek, ontwikkeling en invoering van ICT-systemen.

Op basis van een nieuwe planning van de uitvoering pasten we het bestedingsplan voor deze reserve aan. Hieronder de kosten die we in 2023 ten laste van de reserve brachten en het verwachte gebruik in 2024:

Zie voor de resultaten van deze strategische programma's hoofdstuk 1 van het jaarverslag.

| Onderwerp                        | Gerealiseerde uitnutting 2023 | Verwachte uitnutting 2024 |
|----------------------------------|-------------------------------|---------------------------|
| Multichannel klantbeleving       | 8                             | 50                        |
| Datagedreven publieke gezondheid | 96                            | 0                         |
| <b>Totaal</b>                    | <b>104</b>                    | <b>50</b>                 |

Bedragen x € 1.000

### Reserve innovatieve projecten

|   |  |
|---|--|
| <b>Doel</b>                                     | Financieren van innovatieve projecten  |
| <b>Looptijd</b>                                 | Onbepaalde tijd  |
| <b>Bandbreedte</b>                              | Maximaal € 456.000 (gelijk aan het budget van één begrotingsjaar)  |
| <b>Criteria toevoegingen/<br/>onttrekkingen</b> | Toevoeging van de in een begrotingsjaar resterende middelen voor innovatieve projecten. Onttrekking voor projecten die het algemeen bestuur aanwijst waarvan de kosten hoger zijn dan het jaarlijkse budget. |

Bij het vaststellen van de begroting 2016 maakte het algemeen bestuur een budget vrij voor innovatieve projecten en stelde hiervoor deze reserve in. Gemeenten, partners en GGD kunnen voorstellen doen, het algemeen bestuur kiest dan de projecten. Het budget was in 2023 € 456.000. Is er in een jaar een overschot, dan kan het algemeen bestuur dit gebruiken voor (nieuwe) projecten in het volgende jaar.

Het bestuur voegde eerder € 50.000 aan niet toegekende middelen 2023 toe aan deze reserve. Voor projecten 2023 die op balansdatum nog niet zijn afgewikkeld, voegde het bestuur € 70.000 toe. Voor afgewikkelde projecten resteerde een positief resultaat, wat is toegevoegd aan de reserve van € 43.000.

Voor doorgeschoven projecten uit 2022 onttrok het bestuur € 90.000. Ten slotte werd € 500.000 onttrokken voor de ongedekte personele meerkosten. Dit is geld dat het algemeen bestuur in afgelopen jaren niet gebruikte voor deze projecten en dat daarom in deze reserve kwam. Daardoor valt deze reserve ook weer binnen de vastgestelde bandbreedte.

### Voorzieningen

Het verloop van de voorzieningen in 2023:

|                                  | Boekwaarde<br>31-12-2022 | Toevoeging | Vrijval    | Aanwending | Boekwaarde<br>31-12-2023 |
|----------------------------------|--------------------------|------------|------------|------------|--------------------------|
| Mobiliteitsvoorziening personeel | 450                      | 190        | 279        | 141        | 220                      |
| Voorziening verlofsparen         | 277                      | 382        | 0          | 35         | 624                      |
| <b>Totaal</b>                    | <b>727</b>               | <b>572</b> | <b>279</b> | <b>176</b> | <b>844</b>               |

Bedragen x € 1.000

De toevoegingen en vrijvallen lopen via de exploitatie.

#### *Mobiliteitsvoorziening personeel*

Eind 2022 was de omvang van de mobiliteitsvoorziening € 450.000 voor 4 medewerkers. In 2023 voegden we 19 nieuwe mobiliteitstrajecten toe maar sloten we ook 14 trajecten succesvol af. Aan het einde van het jaar was de hoogte van de voorziening € 220.000 voor 9 medewerkers.

#### *Voorziening verlofsparen*

In onze [cao](#) staat dat medewerkers vanaf 2022 bovenwettelijke vakantie-uren kunnen sparen. We troffen daarom in 2022 een voorziening voor verlofsparen, die jaarlijks wordt bijgesteld. Over 2023 wordt € 382.000 toegevoegd en € 35.000 aangewend, waardoor het saldo van de voorziening verlofsparen € 624.000 bedraagt.

## Vlottende passiva

|   | Boekwaarde<br>31-12-2023 | Boekwaarde<br>31-12-2022 |
|---|--------------------------|--------------------------|
| Netto-vlottende schulden met een rentetypische looptijd korter dan één jaar | 10.854                   | 14.530                   |
| Overlopende passiva   | 6.071                    | 4.811                    |
| <b>Totaal</b>   | <b>16.925</b>            | <b>19.341</b>            |

Bedragen x € 1.000

### Netto-vlottende schulden

De netto-vlottende schulden met een rentetypische looptijd korter dan een jaar:

|  | Boekwaarde<br>31-12-2023 | Boekwaarde<br>31-12-2022 |
|--|--------------------------|--------------------------|
| Banksaldi  | 0                        | 0                        |
| Kasgeldlening  | 2.000                    | 3.000                    |
| Rekening courant verhoudingen met niet financiële instellingen | 473                      | 540                      |
| Overige schulden   | 8.381                    | 10.990                   |
| <b>Totaal</b>  | <b>10.854</b>            | <b>14.530</b>            |

Bedragen x € 1.000

In het vierde kwartaal sloten we voor € 2 miljoen aan kortlopende kasgeldleningen af, omdat we tijdelijk niet genoeg liquide middelen hadden voor enerzijds de uitgaven voor de afwikkeling van ons programma corona. Het gaat om voorfinanciering: het ministerie van VWS compenseert deze meerkosten. Anderzijds hadden we niet genoeg liquide middelen voor personele uitgaven: de hoger dan begrote CAO stijging in 2023 waarvoor de rekening pas in 2024 naar de gemeenten gestuurd wordt en we tijdelijk door de ondergrens van onze algemene reserve zakken.

De overige schulden hebben betrekking op crediteuren (€ 0,8 miljoen), nog te ontvangen facturen (€ 2,9 miljoen) en af te dragen belastingen en sociale premies (€ 4,7 miljoen).

*Overlopende passiva*

De specificatie van deze post:

|  | Boekwaarde<br>31-12-2023 | Boekwaarde<br>31-12-2022 |
|--|--------------------------|--------------------------|
| Verplichtingen die in het begrotingsjaar zijn opgebouwd en die in een volgend begrotingsjaar tot betaling komen, behalve jaarlijks terugkerende arbeidskosten gerelateerde verplichtingen van vergelijkbaar volume | 4.943                    | 3.689                    |
| Van Europese en Nederlandse overheidslichamen ontvangen voorschotbedragen voor uitkeringen met een specifiek bestedingsdoel die dienen ter dekking van lasten van volgende begrotingsjaren                         |                          |                          |
| - Vooruitontvangen bedragen van overige overheden  | 550                      | 660                      |
| Overige vooruitontvangen bedragen die ten bate van volgende begrotingsjaren komen  | 578                      | 462                      |
| <b>Totaal</b>  | <b>6.071</b>             | <b>4.811</b>             |

Bedragen x € 1.000



De specificatie van de verplichtingen die in een volgend begrotingsjaar tot betaling komen (behalve jaarlijks terugkerende arbeidskosten gerelateerde verplichtingen):

|                                     | Boekwaarde<br>31-12-2023 | Boekwaarde<br>31-12-2022 |
|-------------------------------------|--------------------------|--------------------------|
| Inhuur voor Corona-activiteiten     | 472                      | 1.000                    |
| Overige Corona gerelateerde kosten  | 2.722                    | 138                      |
| Overige inhuur                      | 285                      | 395                      |
| Subsidie gemeente Tilburg           | 158                      | 209                      |
| Inschatting CAO effect en zorgbonus | 17                       | 17                       |
| Huurkosten                          | 10                       | 0                        |
| Overige verplichtingen              | 1.279                    | 1.930                    |
| <b>Totaal</b>                       | <b>4.943</b>             | <b>3.689</b>             |

Bedragen x € 1.000

Een specificatie van de vooruit ontvangen bedragen van overige overheden:

|   | Saldo<br>31-12-2022 | Ontvangen<br>bedragen | Vrijgevallen of<br>terugbetalingen | Saldo<br>31-12-2023 |
|---|---------------------|-----------------------|------------------------------------|---------------------|
| Ministerie van VWS aanvullende Seksuele Gezondheid 2023               | 195                 | 0                     | 195                                | 0                   |
| Ministerie van VWS aanvullende Seksuele Gezondheid 2024               | 0                   | 195                   | 0                                  | 195                 |
| Gemeente 's Hertogenbosch Plusfinanciering                            | 195                 | 0                     | 195                                | 0                   |
| Gemeente Land van Cuijk leefstijlmiddelen sportakkoord                | 129                 | 0                     | 100                                | 29                  |
| Gemeente Land van Cuijk opvoedondersteuning 01-07-2022 t/m 30-06-2023 | 44                  | 0                     | 44                                 | 0                   |
| ZON MW Kind naar gezond gewicht                                       | 44                  | 0                     | 44                                 | 0                   |
| Trainingscentrum 2022 restant budget doorschuiven                     | 32                  | 0                     | 32                                 | 0                   |
| GGD Haaglanden Hoe besmettelijk is mijn werk t/m 30-06-2023           | 14                  | 0                     | 14                                 | 0                   |
| VIP gelden Pijler 5 2024  | 0                   | 144                   | 0                                  | 144                 |
| Gemeente Heusden aandeel Wijk GGD                                     | 0                   | 47                    | 0                                  | 47                  |
| Npo Boxtel aandeel 2024   | 0                   | 37                    | 0                                  | 37                  |
| Npo St. Michielsgestel aandeel 2024                                   | 0                   | 35                    | 0                                  | 35                  |
| VIP gelden pijler 5 2025  | 0                   | 33                    | 0                                  | 33                  |
| Gemeente Tilburg mentale gezondheid aandeel middelen 2024             | 0                   | 30                    | 0                                  | 30                  |
| <b>Totaal</b>   | <b>660</b>          | <b>521</b>            | <b>631</b>                         | <b>550</b>          |

Bedragen x € 1.000

*Niet uit de balans blijvende verplichtingen*

De GGD heeft de volgende niet uit de balans blijvende financiële verplichtingen:

|                                    | verplichting<br>≤ 1 jaar | verplichting<br>1-5 jaar | verplichting ≥<br>5 jaar | Totaal        |
|------------------------------------|--------------------------|--------------------------|--------------------------|---------------|
| Huurverplichtingen                 | 2.906                    | 8.128                    | 6.484                    | 17.518        |
| Microsoftlicenties                 | 651                      | 1.954                    | 0                        | 2.606         |
| Wagenpark (full operational lease) | 112                      | 326                      | 0                        | 438           |
| Overige softwarelicenties          | 85                       | 119                      | 0                        | 204           |
| <b>Totaal</b>                      | <b>3.754</b>             | <b>10.527</b>            | <b>6.484</b>             | <b>20.766</b> |

Bedragen x € 1.000

## 4. Overzicht van baten en lasten



| Omschrijving  | Begroting voor wijziging |               |             | Begroting na 2 <sup>e</sup> wijziging |               |               | Realisatie    |               |               |
|---|--------------------------|---------------|-------------|---------------------------------------|---------------|---------------|---------------|---------------|---------------|
|   | Baten                    | Lasten        | Saldo       | Baten                                 | Lasten        | Saldo         | Baten         | Lasten        | Saldo         |
| Programma Publieke gezondheid - regulier                              | 63.905                   | 48.299        | 15.606      | 67.001                                | 53.695        | 13.306        | 68.585        | 56.770        | 11.815        |
| Programma Corona  | 0                        | 0             | 0           | 20.000                                | 20.000        | 0             | 15.179        | 15.179        | 0             |
| Overhead  | 5.660                    | 22.003        | -16.343     | 5.660                                 | 22.003        | -16.343       | 8.789         | 23.956        | -15.167       |
| Vennootschapbelasting   | 0                        | 0             | 0           | 0                                     | 0             | 0             | 0             | 0             | 0             |
| <b>Saldo van baten en lasten</b>                                      | <b>69.565</b>            | <b>70.302</b> | <b>-737</b> | <b>92.661</b>                         | <b>95.698</b> | <b>-3.037</b> | <b>92.553</b> | <b>95.905</b> | <b>-3.352</b> |
| Toevoeging/onttrekking aan reserves:<br>Programma Publieke gezondheid | 737                      | 0             | 737         | 7.218                                 | 4.181         | 3.037         | 6.473         | 3.515         | 2.958         |
| <b>Gerealiseerd resultaat</b>   | <b>70.302</b>            | <b>70.302</b> | <b>0</b>    | <b>99.879</b>                         | <b>99.879</b> | <b>0</b>      | <b>99.026</b> | <b>99.420</b> | <b>-394</b>   |

Bedragen x € 1.000

## 5. Toelichting op het overzicht van baten en lasten



De jaarrekening sluit met een negatief resultaat van € 393.945. Het beleid is dat positieve resultaten worden toegevoegd en negatieve resultaten worden onttrokken aan de algemene reserve, voor zover het saldo boven het maximum en onder de ondergrens blijft. De stand van de reserve bedraagt per 31 december 2023 € 578.000, de vastgestelde ondergrens van de algemene reserve is € 1,5 miljoen. In de nota reserves en voorzieningen is vastgelegd dat – als de algemene reserve beneden de bandbreedte komt – het dagelijks bestuur dit betreft bij de eerstvolgende begrotingsbehandeling. Hierover zijn reeds afspraken gemaakt: in de vergadering van het algemeen bestuur van 6 juli 2023 is ingestemd om in het voorjaar van 2024 een factuur te sturen naar onze gemeenten om de algemene reserve conform de nota reserves en voorzieningen weer aan te vullen tot haar ondergrens (€ 1,5 miljoen). Zie ook de toelichting onder paragraaf 3 van het jaarverslag: weerstandsvermogen en risicobeheersing.

Hieronder staat een uitsplitsing per rubriek van het hele programma Publieke gezondheid. De toelichting voor de bedrijfsvoering en het tijdelijke programma Corona staat in paragraaf 5.1.



| Staat van baten en lasten                  | Begroting voor wijziging | Begroting na 2 <sup>e</sup> wijziging | Realisatie    |
|--|--------------------------|---------------------------------------|---------------|
| Basispakket                                | 43.557                   | 44.103                                | 43.821        |
| Plustaken gemeenten                        | 10.480                   | 11.995                                | 11.456        |
| Plustaken en overige baten derden          | 15.528                   | 36.563                                | 36.997        |
| Vrijval voorzieningen                      | 0                        | 0                                     | 279           |
| <b>Totaal baten</b>                        | <b>69.565</b>            | <b>92.661</b>                         | <b>92.553</b> |
| Personeelskosten                           | 46.530                   | 66.213                                | 65.642        |
| Overige personeelskosten                   | 2.490                    | 2.411                                 | 2.888         |
| Kapitaallasten                             | 1.572                    | 1.637                                 | 1.453         |
| Huisvestingskosten                         | 3.739                    | 7.033                                 | 8.858         |
| Overige bedrijfskosten                     | 15.971                   | 18.405                                | 16.527        |
| Dotatie voorzieningen                      | 0                        | 0                                     | 537           |
| <b>Totaal lasten</b>                       | <b>70.302</b>            | <b>95.698</b>                         | <b>95.905</b> |
| <b>Saldo van baten en lasten</b>           | <b>-737</b>              | <b>-3.037</b>                         | <b>-3.352</b> |
| Toevoeging reserves                        | 0                        | 4.181                                 | 3.515         |
| Onttrekking aan reserves                   | 737                      | 7.218                                 | 6.473         |
| <b>Toevoeging/onttrekking aan reserves</b> | <b>737</b>               | <b>3.037</b>                          | <b>2.958</b>  |
| <b>Resultaat</b>                           | <b>0</b>                 | <b>0</b>                              | <b>-394</b>   |

Bedragen x € 1.000

De specificatie van de baten luidt als volgt:

| Baten                             | Begroting voor wijziging | Begroting na 2 <sup>e</sup> wijziging | Realisatie    |
|-----------------------------------|--------------------------|---------------------------------------|---------------|
| Basispakket                       | 43.557                   | 44.103                                | 43.821        |
| Plustaken gemeenten               | 10.480                   | 11.995                                | 11.456        |
| Plustaken en overige baten derden | 15.528                   | 16.563                                | 21.818        |
| Vrijval voorzieningen             | 0                        | 0                                     | 279           |
| <b>Resultaat</b>                  | <b>69.565</b>            | <b>72.661</b>                         | <b>77.374</b> |

Bedragen x € 1.000

De totale baten zijn € 4,7 miljoen hoger dan begroot. De belangrijkste oorzaken zijn:

- een iets lagere omzet basispakket door lagere opbrengst hielprikken en een lagere subsidie Algemene Seksuele Gezondheid dan begroot (€ 282.000);
- een hogere omzet van plustaken en overige baten derden van € 4,7 miljoen, vooral door:
  - meer plustaken en overige baten derden (€ 2,2 miljoen); naast hogere subsidies (onder andere extra **GALA**-middelen, extra **NPO**-middelen, landelijke gezondheidsprogramma's) ook hogere opbrengsten voor asielzoekerszorg, publieke gezondheidszorg voor Oekraïense ontheemden en meer detacheringsofbrengsten;
  - hogere opbrengsten voor de HPV 18+campagne (€ 1,3 miljoen);
  - hogere opbrengsten voor **VIP** (€ 0,8 miljoen);
  - hogere rentebaten (€ 0,4 miljoen);
- vrijval voorzieningen (€ 0,3 miljoen).

De specificatie van de lasten vanuit onze reguliere bedrijfsvoering:

| Lasten                   | Begroting voor wijziging | Begroting na 2 <sup>e</sup> wijziging | Realisatie    |
|--------------------------|--------------------------|---------------------------------------|---------------|
| Personeelskosten         | 46.530                   | 51.738                                | 56.229        |
| Overige personeelskosten | 2.490                    | 2.411                                 | 2.861         |
| Kapitaallasten           | 1.572                    | 1.637                                 | 1.441         |
| Huisvestingskosten       | 3.739                    | 4.033                                 | 4.048         |
| Overige bedrijfskosten   | 15.971                   | 15.880                                | 15.615        |
| Dotatie voorzieningen    | 0                        | 0                                     | 531           |
| <b>Resultaat</b>         | <b>70.302</b>            | <b>75.698</b>                         | <b>80.725</b> |

Bedragen x € 1.000

De totale lasten zijn € 5,0 miljoen hoger dan begroot. De belangrijkste oorzaken zijn:

- € 4,4 miljoen hogere personeelskosten, vooral door:
  - hogere personele lasten als gevolg van de uitkomst van de zienswijze en functiewaarderingsgesprekken van het onderhoud aan het functieboek dat in 2023 heeft plaatsgevonden (€ 0,6 miljoen);
  - hogere salariskosten samenhangend met de extra opbrengsten (VIP: € 0,5 miljoen, HPV 18+ en publieke gezondheid asielzoekers: € 0,7 miljoen en overige opbrengsten: € 0,8 miljoen);
  - niet begrote transitievergoedingen en outplacementkosten (€ 0,3 miljoen, incidenteel);
  - overschrijding personele inzet circa 20 fte (€ 1,5 miljoen, incidenteel), grotendeels veroorzaakt door een hoger ziekteverzuim dan begroot (7,3% versus 4,5% begroot) en hiermee samenhangende externe inhuurkosten;
- een klein incidenteel voordeel op kapitaallasten, vooral door het uitstellen van investeringen;
- de dotatie voorzieningen betreft de mutatie van het verlofsparen (onderdeel van de CAO) en de mutatie van de mobiliteitsvoorziening.

## 5.2 Programma Corona



Alle activiteiten voor de beheersing en bestrijding van het coronavirus brachten we onder in het programma Corona (zie paragraaf 1.8 van het jaarverslag).

De specificatie van de post baten:

| Baten                             | Begroting voor wijziging | Begroting na 2 <sup>e</sup> wijziging | Realisatie    |
|-----------------------------------|--------------------------|---------------------------------------|---------------|
| Plustaken en overige baten derden | 0                        | 20.000                                | 15.179        |
| <b>Resultaat</b>                  | <b>0</b>                 | <b>20.000</b>                         | <b>15.719</b> |

Bedragen x € 1.000

Het stoppen met de bemonstering in maart 2023 heeft er mede voor gezorgd dat de lasten en daarmee samenhangende declaratie (€ 15,7 miljoen) afwijken van de begroting 2023 (€ 20,0 miljoen). Het verloop van de pandemie was ook in 2023 lastig te voorspellen, net als het landelijk beleid en daardoor de activiteiten van de GGD.

|   |               |
|---|---------------|
| Meerkosten corona gedeclareerd bij het ministerie van VWS | 8.688         |
| Besteding SPUK basisuitvoering                            | 4.182         |
| Besteding SPUK campagne                                   | 2.297         |
| Opbrengst GGD GHOR  | 13            |
| <b>Baten verantwoord bij programma corona</b>             | <b>15.179</b> |

Bedragen x € 1.000

De overige baten betreffen de declaratie bij het ministerie van VWS vanwege de compensatieregeling van € 8,7 miljoen die gold voor het eerste semester en de bestedingen vanuit de Regeling SPUK COVID-19-vaccinatie van € 6,5 miljoen (nader uitgesplitst in basis en campagne), die gold voor het tweede semester. Het restant van € 13.000 betreft een opbrengst vanuit de GGD GHOR. De baten zijn lager dan begroot omdat de lasten ook lager waren.

De specificatie van de lasten:

| Lasten                   | Begroting voor wijziging | Begroting na 2 <sup>e</sup> wijziging | Realisatie    |
|--------------------------|--------------------------|---------------------------------------|---------------|
| Personeelskosten         | 0                        | 14.475                                | 9.413         |
| Overige personeelskosten | 0                        | 0                                     | 27            |
| Kapitaallasten           | 0                        | 0                                     | 12            |
| Huisvestingskosten       | 0                        | 3.000                                 | 4.810         |
| Overige bedrijfskosten   | 0                        | 2.525                                 | 912           |
| Dotatie voorzieningen    | 0                        |                                       | 6             |
| <b>Resultaat</b>         | <b>0</b>                 | <b>20.000</b>                         | <b>15.179</b> |

Bedragen x € 1.000

De totale lasten waren € 4,8 miljoen lager dan begroot doordat onze inzet aanzienlijk afnam vanaf het voorjaar:

- de personeelskosten waren € 5,0 miljoen lager door minder inzet van personeel dan begroot:
  - lagere kosten voor de inzet voor bemonstering, wat eindigde in maart (€ 2,0 miljoen);
  - lagere kosten voor bron- en contactonderzoek (€ 1,0 miljoen);
  - lagere kosten voor vaccineren (€ 1,7 miljoen);
  - lagere programma & overhead kosten (€ 0,3 miljoen);
- de huisvestingskosten waren € 1,8 miljoen hoger dan begroot, doordat we grote vaccinatielocaties langer in stand hebben gehouden ten behoeve van de vaccinatie najaarscampagne. Tijdens deze campagne waren we ook genoodzaakt tijdelijk extra locaties te huren;
- de overige bedrijfskosten waren € 1,6 miljoen lager dan begroot, vooral door minder diensten van derden en een lager verbruik van (medische) verbruiksartikelen.



Hieronder staan de meerkosten die we over 2023 bij VWS declareerden. Conform de verantwoordingsinstructie nemen we daarvoor deze tabel op in de jaarrekening:

| Periode 1 januari 2023 tot 1 juli 2023 Meerkosten |              |
|---|--------------|
| BCO regulier                                      | 313          |
| Bemonstering regulier                             | 882          |
| Vaccinatie  | 3.829        |
|   |              |
| <b>Totaal overige Meerkosten:</b>                 | <b>2.317</b> |
| Infectieziektebestrijding (IZB)                   | 0            |
| Tuberculosebestrijding (TBC)                      | 0            |
| Medische Milieukunde (MMK)                        | 0            |
| Technische Hygiënezorg (THZ) / Toezicht           | 0            |
| Seksuele Gezondheid (inclusief SOA poli)          | 0            |
| Reizigerszorg                                     | 0            |
| Gezondheidsbevordering (GB)                       | 0            |
| Algemene Gezondheidszorg (AGZ)                    | 0            |
| Jeugdgezondheidszorg (JGZ), incl. Rijksvaccinatie | 0            |
| Openbare GGZ / Sociaal medische advisering        | 0            |
| Veilig Thuis                                      | 0            |

| Forensische Zorg (For)  | 0            |
|---|--------------|
| Regionale Ambulance Voorziening (RAV)                               | 0            |
| Ondersteuning   | 834          |
| Overig  | 2.317        |
|   |              |
| Periode 1 juli 2023 t/m 31 december 2023 doorlopende verplichtingen |              |
| Salarissen, transitievergoeding en WW                               | 470          |
| Overige personele kosten  | 0            |
| Kosten locaties   | 8            |
| Activa  | 0            |
| Overige meerkosten  | 31           |
|   |              |
| Periode 1 juli 2023 t/m 31 december 2023 kosten Icam-claimen        |              |
| Kosten Icam   | 0            |
| Juridische kosten   | 5            |
|   |              |
| <b>Totaal meerkosten 2023</b>                                       | <b>8.688</b> |
| <b>Ontvangen voorschot meerkosten 2023</b>                          | <b>8.636</b> |
| <b>Nog te ontvangen meerkosten 2023</b>                             | <b>52</b>    |

Bedragen x € 1.000

## 5.3 Reserves



In dit overzicht staat een specificatie van de toevoegingen en onttrekkingen van de bestemmingsreserves.

|                                       | Realisatie 2023 |              | Raming begrotingsjaar na 2 <sup>e</sup> wijziging |              |
|---------------------------------------|-----------------|--------------|---|--------------|
|                                       | Toevoeging      | Onttrekking  | Toevoeging  | Onttrekking  |
| Algemene reserve                      | 0               | 1.865        | 0   | 1.894        |
| Reserve huisvestingsvisie             | 0               | 3.922        | 0   | 4.130        |
| Reserve dekking kapitaallasten        | 3.350           | 0            | 4.130   | 482          |
| Reserve vernieuwing bedrijfsprocessen | 0               | 96           | 0   | 155          |
| Reserve innovatieve projecten         | 164             | 589          | 51  | 557          |
| <b>Totaal</b>                         | <b>3.514</b>    | <b>6.472</b> | <b>4.181</b>                                      | <b>7.218</b> |

Bedragen x € 1.000

Door afronding van project huisvesting is de reserve huisvestingsvisie gedoteerd aan de reserve dekking kapitaallasten. Onder het kopje *Eigen vermogen* in paragraaf 3 van de jaarrekening *Toelichting op de balans* staat een toelichting op het doel van de bestemmingsreserves.

## 5.4 Incidentele baten en lasten



Alle baten en lasten zijn structureel, tenzij we aangeven dat ze incidenteel zijn. Structurele wijzigingen verwerkten we zoveel mogelijk in de begroting 2024.

|  | Baten         | Lasten        |
|--|---------------|---------------|
| Programma Corona   | 15.179        | 15.179        |
| Mutaties in reserves   | 6.473         | 3.515         |
| Incidentele lasten gedekt uit algemene reserve                       | 0             | 1.865         |
| Incidentele lasten gedekt uit reserve huisvestingvisie               | 0             | 572           |
| Incidentele baten en lasten gedekt uit reserve innovatieve projecten | 164           | 589           |
| Incidentele lasten gedekt uit reserve vernieuwing bedrijfsprocessen  | 0             | 96            |
| Hogere formatie  | 0             | 2.100         |
| Lagere kapitaallasten  | 0             | 196           |
| Outplacementkosten   | 0             | 300           |
| Mobiliteitsvoorziening   | 279           | 190           |
| Desinvesteringen   | 0             | 12            |
| <b>Totaal</b>  | <b>22.095</b> | <b>24.614</b> |

Bedragen x € 1.000

### **Verantwoordelijkheid dagelijks bestuur**

De baten en lasten alsmede de balansmutaties moeten getrouw in de jaarrekening worden opgenomen. Uit het getrouw opnemen van de baten en lasten alsmede de balansmutaties, blijken een drietal rechtmatigheidscriteria niet expliciet. Dit betreffen het begrotings-, voorwaarden-, en misbruik- en oneigenlijk gebruik criterium. In deze rechtmatigheidsverantwoording licht het dagelijks bestuur toe in hoeverre, bij de in de jaarrekening verantwoorde baten en lasten, alsmede de balansmutaties, het begrotings-, voorwaarden-, en misbruik- en oneigenlijk gebruik criterium zijn nageleefd. Dit houdt in dat de verantwoorde baten en lasten, alsmede de balansmutaties in overeenstemming zijn met door het algemeen bestuur vastgestelde kaders zoals de begroting en gemeentelijke verordeningen en met bepalingen in de relevante wet- en regelgeving. Bij de waarderingsgrondslagen in de jaarrekening is het door het algemeen bestuur op vastgestelde normenkader van de relevante wet- en regelgeving verder toegelicht.

Deze verantwoording hanteert een grensbedrag omdat alleen de van belang zijnde aspecten in de verantwoording hoeven te worden betrokken. Deze grens is door het algemeen bestuur bepaald en bedraagt maximaal 3% van de totale lasten inclusief toevoegingen aan de reserves en is daarmee vastgesteld op € 2.982.609.

### **Bevinding**

Het dagelijks bestuur is van mening dat de in deze jaarrekening verantwoorde baten en lasten alsmede de balansmutaties rechtmatig tot stand zijn gekomen binnen de daarvoor gestelde grens.

In de paragraaf bedrijfsvoering is op basis van de Kadernota rechtmatigheid van de commissie BBV en op basis van de afspraken met het algemeen bestuur aanvullende informatie opgenomen over de financiële rechtmatigheid. In deze paragraaf heeft het dagelijks bestuur ook beschreven welke actie hij onderneemt om vermelde afwijkingen in de toekomst te voorkomen.

## 6. Wet normering topinkomens



Deze wet geldt ook voor de GGD, het bezoldigingsmaximum voor de directeur bedraagt € 223.000. Zij overschrijdt dit maximum niet. Het bijbehorende maximum voor de voorzitter van het bestuur is € 33.450 (15%) en voor de andere leden van het bestuur € 22.300 (10%). Ook zij blijven onder deze maxima.

| Gegevens 2023   |                      |
|---|----------------------|
| bedragen x € 1  | T.H.I. Classen       |
| <b>Functiegegevens</b>  | <b>Directeur</b>     |
| Aanvang en einde functievervulling in 2023  | 01-12-2020 t/m heden |
| Omvang dienstverband (als deeltijdfactor in fte)  | 1.0                  |
| Dienstbetrekking?   | ja                   |
| <b>Bezoldiging 2023</b>   |                      |
| Beloning plus belastbare onkostenvergoedingen   | 146.463              |
| Beloningen betaalbaar op termijn  | 22.488               |
| <b>Subtotaal</b>  | <b>168.951</b>       |
| Individueel toepasselijke bezoldigingsmaximum   | <b>223.000</b>       |
| -/- Onverschuldigd betaald en nog niet terugontvangen bedrag                                    | N.v.t.               |
| Het bedrag van de overschrijding en de reden waarom de overschrijding al dan niet is toegestaan | N.v.t.               |
| Toelichting op de vordering wegens onverschuldigde betaling                                     | N.v.t.               |

| Gegevens 2022                                    |                  |
|--|------------------|
| bedragen x € 1                                   | T.H.I. Classen   |
| <b>Functiegegevens</b>                           | <b>Directeur</b> |
| Aanvang en einde functievervulling in 2022       | 01-12-2020-heden |
| Omvang dienstverband (als deeltijdfactor in fte) | 1.0              |
| Dienstbetrekking?                                | ja               |
| <b>Bezoldiging 2022</b>                          |                  |
| Beloning plus belastbare onkostenvergoedingen    | 130.247          |
| Beloningen betaalbaar op termijn                 | 22.213           |
| <b>Subtotaal</b>                                 | <b>152.460</b>   |
| Individueel toepasselijke bezoldigingsmaximum    | <b>216.000</b>   |



### Leidinggevende topfunctionarissen met totale bezoldiging van € 1.700 of minder

| Naam    | Functie   |
|---------|-----------|
| S. Baan | Directeur |

### Toezichthoudende topfunctionarissen met totale bezoldiging van € 1.700 of minder

| Naam                | Functie                                  | Gemeente         |
|---------------------|--|------------------|
| W. Buijs-Glaudemans | Voorzitter dagelijks en algemeen bestuur | Oss              |
| M. Hendrickx        | Lid dagelijks en algemeen bestuur        | Tilburg          |
| H. Willems          | Lid dagelijks en algemeen bestuur        | Boekel           |
| P. van Steen        | Lid dagelijks en algemeen bestuur        | Heusden          |
| S. Mandemakers      | Lid dagelijks en algemeen bestuur**      | Loon op Zand     |
| R. Compagne         | Lid dagelijks en algemeen bestuur        | Meerijstad       |
| M. van der Sloot    | Lid dagelijks en algemeen bestuur        | 's-Hertogenbosch |
| M. Everling         | Lid algemeen bestuur                     | Bernheze         |
| R. van Meygaarden   | Lid algemeen bestuur                     | Boxtel           |
| D. Kunst            | Lid algemeen bestuur**                   | Dongen           |

|                       |                           |                     |
|-----------------------|---------------------------|---------------------|
| M. Doremalen          | Lid algemeen bestuur**    | Gilze en Rijen      |
| C. van Neerven        | Lid algemeen bestuur***   | Goirle              |
| J. van den Hout       | Lid algemeen bestuur**/** | Goirle              |
| K. Krook              | Lid algemeen bestuur**    | Goirle              |
| G. Overmans           | Lid algemeen bestuur      | Hilvarenbeek        |
| W. Hendriks-van Haren | Lid algemeen bestuur      | Land van Cuijk      |
| C. Zijlmans           | Lid algemeen bestuur***   | Loon op Zand        |
| R. Sour               | Lid algemeen bestuur      | Maashorst           |
| M. Roozendaal         | Lid algemeen bestuur**/** | Meerijstad          |
| D. Dankers            | Lid algemeen bestuur      | Oisterwijk          |
| J. Hooiveld           | Lid algemeen bestuur***   | Oss                 |
| K. van Geffen         | Lid algemeen bestuur**    | Oss                 |
| P. Raaijmakers        | Lid algemeen bestuur      | Sint-Michielsgestel |
| T. van de Ven         | Lid algemeen bestuur***   | Vught               |
| D. Odabasi-Seker      | Lid algemeen bestuur      | Waalwijk            |

\* verloning via GGD West-Brabant  
 \*\* begin 2023 nog geen bestuurslid  
 \*\*\* eind 2023 geen bestuurslid meer



# Bijlagen



Hart voor Brabant





## Jeugdgezondheid

**251.422**

contactmomenten met jeugdigen



**30%**  
vervolgcontact

**2.093**  
scholieren begeleid (ziekteverzuim)



**10%**  
doorverwezen

**125**  
meldcode 1  
huiselijk geweld en kindermishandeling



**2%**  
thuisbezoek door GGD



## Vaccinaties



**78,6%**  
kinderen  
geboortjaar 2020  
gevaccineerd\*

\* Vaccinaties waarvan GGD geen toestemming heeft om met het RIVM te delen, worden hier niet meegeteld (regionaal ca. 9% van alle vaccinaties).

## Monitoren, signaleren en advies



**121**  
gemeente-,  
wijk- en  
schoolschetsen



**89**  
onderzoeken/  
rapporten  
gezondheidsbeleid

## Publieke gezondheid bij rampen en crises



**31**  
meldingen  
van incidenten

## Openbare geestelijke gezondheidszorg



**1.562**  
klanten van het  
team OGGZ

## Gezondheidsbevordering en leefstijl



**37%**  
scholen met vignet of  
aanpak Gezonde School\*

\* zoals bekend bij de GGD

## Toezicht houden



**43**  
meldingen  
calamiteiten  
Wmo



**1.973**  
inspecties  
kinderopvang

## Gezondheidsbescherming



**625**  
meldingen  
infectieziekte  
(zonder COVID-19)



**320**  
meldingen  
Infectieziekte  
door een instelling  
(zonder COVID-19)



**757**  
lijkschouwingen



**173**  
consulten  
Nu Niet Zwanger

|  | Begroting 2023 |               |          | Realisatie 2023 |               |          |
|--|----------------|---------------|----------|-----------------|---------------|----------|
|  | Baten          | Lasten        | Saldo    | Baten           | Lasten        | Saldo    |
| 0.1 Bestuur  | 0              | 108           | -108     | 0               | 269           | -269     |
| 0.3 Beheer overige gebouwen en gronden             | 113            | 62            | 51       | 135             | 62            | 73       |
| 0.4 Overhead                                       | 5.660          | 22.004        | -16.344  | 8.789           | 23.956        | -15.167  |
| 0.10 Mutaties reserves                             | 4.704          | 3.898         | 806      | 6.472           | 3.514         | 2.958    |
| 0.11 Resultaat van de rekening van baten en lasten | 0              | 0             | 0        | 0               | 394           | -394     |
| 0 Bestuur en ondersteuning                         | 10.477         | 26.072        | -15.595  | 15.396          | 28.195        | -12.799  |
| 1.1 Crisisbeheersing en brandweer                  | 2.270          | 2.145         | 125      | 1.780           | 1.609         | 171      |
| 1.2 Openbare orde en veiligheid                    | 405            | 347           | 58       | 487             | 364           | 122      |
| 1 Veiligheid                                       | 2.675          | 2.492         | 183      | 2.267           | 1.974         | 293      |
| 6.1 Samenkracht en burgerparticipatie              | 2.478          | 2.478         | 0        | 2.147           | 1.733         | 414      |
| 6 Sociaal domein                                   | 2.478          | 2.478         | 0        | 2.147           | 1.733         | 414      |
| 7.1 Volksgezondheid                                | 54.672         | 39.260        | 15.412   | 79.216          | 67.124        | 12.092   |
| 7 Volksgezondheid en milieu                        | 54.672         | 39.260        | 15.412   | 79.216          | 67.124        | 12.092   |
| <b>Totaal</b>                                      | <b>70.302</b>  | <b>70.302</b> | <b>0</b> | <b>99.026</b>   | <b>99.026</b> | <b>0</b> |

Bedragen x € 1.000

|                         | Gemeentelijke bijdrage | Plustaken  | Totaal    |
|-------------------------|------------------------|------------|-----------|
| <b>Bernheze</b>         | 1.178.373              | 210.544    | 1.388.918 |
| <b>Boekel</b>           | 409.706                | 70.234     | 479.940   |
| <b>Boxtel</b>           | 1.232.054              | 101.880    | 1.333.934 |
| <b>Dongen</b>           | 984.208                | 189.614    | 1.173.822 |
| <b>Gilze en Rijen</b>   | 988.558                | 103.355    | 1.091.912 |
| <b>Goirle</b>           | 891.680                | 66.396     | 958.075   |
| <b>'s-Hertogenbosch</b> | 5.818.668              | 2.004.179* | 7.822.847 |
| <b>Heusden</b>          | 1.693.916              | 279.049    | 1.972.965 |
| <b>Hilvarenbeek</b>     | 587.625                | 27.991     | 615.616   |
| <b>Land van Cuijk</b>   | 3.373.036              | 511.290    | 3.884.326 |
| <b>Loon op Zand</b>     | 883.687                | 141.149    | 1.024.836 |
| <b>Maashorst</b>        | 2.170.388              | 261.131    | 2.431.519 |

|                            |                   |                   |                   |
|----------------------------|-------------------|-------------------|-------------------|
| <b>Meerijstad</b>          | 3.070.952         | 581.958           | 3.652.910         |
| <b>Oisterwijk</b>          | 1.208.671         | 179.146           | 1.387.816         |
| <b>Oss</b>                 | 3.468.836         | 373.530           | 3.842.367         |
| <b>Sint-Michielsgestel</b> | 1.104.915         | 76.159            | 1.181.074         |
| <b>Tilburg</b>             | 8.344.115         | 5.761.613**       | 14.105.728        |
| <b>Vught</b>               | 1.180.901         | 210.822           | 1.391.723         |
| <b>Waalwijk</b>            | 1.834.623         | 306.258           | 2.140.881         |
| <b>Totaal</b>              | <b>40.424.913</b> | <b>11.456.298</b> | <b>51.881.211</b> |

Bedragen x € 1

\*) Waarvan € 1.697.406 plusomzet basisondersteuning Den Bosch

\*\*\*) Waarvan € 1.176.227 plusomzet Coöperatie Tilburgse Toegang.

| Verstrekker | Uitkeringscode | Specifieke uitkering  | Juridische grondslag | Ontvanger | Indicator  | Indicator   | Indicator   | Indicator                           | Indicator  | Indicator |
|-------------|----------------|---|----------------------|-----------|--|---|---|-------------------------------------|--|-----------|
| VWS         | H3             | <b>Seksualiteits-coördinatie- en hulpverlening + aanvullende curatieve SOA bestrijding</b><br><b>Subsidieregeling publieke gezondheid</b> |                      |           | Aantal consulten (jaar T) seksualiteitshulpverlening in het verzorgingsgebied. | Aantal gevonden SOA's (jaar T) in het verzorgingsgebied | Aantal SOA-onderzoeken (jaar T) in het verzorgingsgebied                    | Besteding (jaar T)                  | Stand Egalisatiereserve per 31 december (jaar T) |           |
|             |                |   |                      |           | Aard controle D1<br>Indicator: H3/01   | Aard controle D1<br>Indicator: H3/02                    | Aard controle D1<br>Indicator: H3/03  | Aard controle R<br>Indicator: H3/04 | Aard controle R<br>Indicator: H3/05              |           |
|             |                |   |                      |           | 16.664   | 4.227   | 16.664  | € 4.996.192                         | € 194.564  |           |
| VWS         | H5             | <b>Regeling specifieke uitkering PrEP</b>   |                      |           | Aantal intakeconsulten   | Aantal vervolgsconsulten                                | Aantal geïnde eigen bijdragen van de gebruiker van € 7,50 per dertig pillen |                                     |  |           |
|             |                |   |                      |           | Aard controle R<br>Indicator: H5/01  | Aard controle R<br>Indicator: H5/02                     | Aard controle R<br>Indicator: H5/03   |                                     |  |           |
|             |                |   |                      |           | 73   | 2.138   | 5.186   |                                     |  |           |



| VWS | H29 | Regeling specifieke uitkering versterking GGD'en         | Naam van de pijler   | Besteding (jaar T) ten laste van Rijksmiddelen – zelfstandige uitvoering   | Cumulatieve besteding (t/m jaar T) ten laste van Rijksmiddelen – Inclusief verantwoording tussen medeoverheden                          | Plannen uitgevoerd conform uitvraag? (Ja/Nee)  | Toelichting - verplicht als bij H29/04 "Nee" is ingevuld | Zelfstandige uitvoering? (Ja/ Nee)     |
|-----|-----|--|--|--|---|--|--|--|
|     |     |  | Aard controle n.v.t. Indicator: H29/01   | Aard controle R Indicator: H29/02  | Aard controle R Indicator: H29/03   | Aard controle n.v.t. Indicator: H29/04   | Aard controle n.v.t. Indicator: H29/05                   | Aard controle n.v.t. Indicator: H29/06 |
|     | 1   | Kwetsbaarheden wegnemen                                  |  | € 732.992  | € 732.992   | Ja   |  | Ja                                     |
|     | 2   | Verstevigen (boven) regionale monitoring en surveillance |  | € 38.806   | € 38.806  |  |  |  |
|     | 3   | Versterken wetenschappelijke kennisinfrastructuur        |  | € 0  | € 0   | Nee  | Niet van toepassing voor GGD Hart voor Brabant           | Nee                                    |
|     | 4   | Samenwerking bovenregionaal niveau                       |  | € 0  | € 0   | Nee  | Niet van toepassing voor GGD Hart voor Brabant           | Nee                                    |
|     | 5   | Versneld opleiden  |  | € 50.271   | € 50.271  | Ja   |  | Ja                                     |
| VWS | H33 | Regeling specifieke uitkering COVID-19-vaccinatie        | Besteding (jaar T) voor het in stand houden van een infrastructuur t.b.v. een basiscapaciteit voor het zetten van COVID-19 vaccinaties daarbij rekening houdend met mogelijke opschaling | Besteding (jaar T) voor opschaling van de basisinfrastructuur voor het zetten van COVID-19 vaccinaties in het kader van een vaccinatie-campagne. | Heeft u (met toestemming van de minister van VWS) de infrastructuur voor basiscapaciteit voor alternatieve doeleinden ingezet? (Ja/Nee) | Besteding (jaar T) ten behoeve van alternatieve doeleinden (verplicht als bij voorgaande indicator 'Ja' is geselecteerd) |  |  |
|     |     |  | Aard controle R Indicator: H33/01  | Aard controle R Indicator: H33/02  | Aard controle D2 Indicator: H33/03  | Aard controle D2 Indicator: H33/04   |  |  |
|     |     |  | € 4.181.720  | € 2.296.541  | Ja  | € 422.474  |  |  |

GGD Hart voor Brabant  
088 368 7000  
[contact@ggdhvb.nl](mailto:contact@ggdhvb.nl)  
[ggdhvb.nl](http://ggdhvb.nl)



Hart voor Brabant