



PLAN VAN AANPAK PEELHORST

DE UITWERKING VAN DE AMBITIE "GEOPARK PEELHORST IN WORDING"

Opdrachtgever: Bestuurlijk Platform Peelhorst
Projectnummer: PNB118
Datum: 1 september 2017



PLAN VAN AANPAK PEELHORST

DE UITWERKING VAN DE AMBITIE "GEOPARK PEELHORST IN WORDING"

Opdrachtgever: Bestuurlijk Platform Peelhorst
Projectnummer: PNB118
Rapportnummer: -
Status: Definitief
Datum: 1 september 2017

T 088 - 33 66 333
F 088 - 33 66 099
E info@kragten.nl



© 2014 Kragten
Niets uit dit rapport mag worden veeleevoudigd en/of openbaar gemaakt door middel van druk, fotokopie, microfilm of op welke andere wijze dan ook zonder voorafgaande toestemming van Kragten. Het is tevens verboden informatie en kennis verwerkt in dit rapport ter beschikking te stellen aan derden of op andere wijze toe te passen dan waaraan in de overeenkomst toestemming wordt verleend.

Opsteller:
Ricky van Lingen

Verificatie:
Wil Snellen

Validatie:
Harry van Duijnhoven

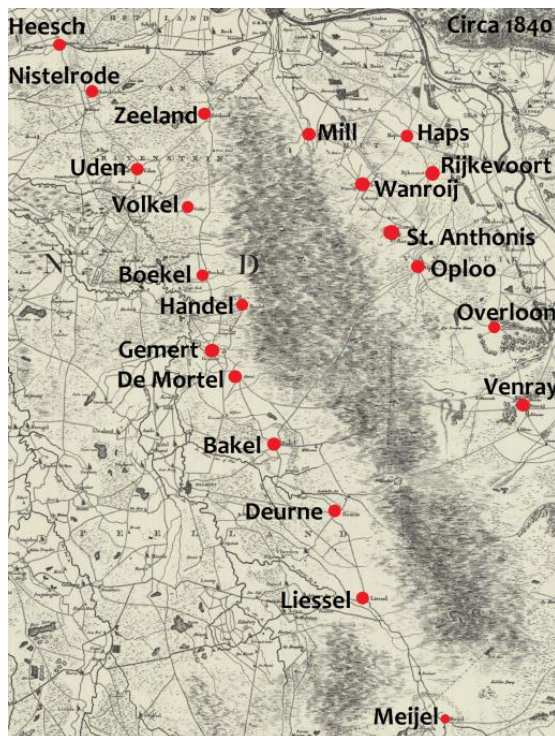


VOORWOORD

In dit Plan van Aanpak geven we aan hoe we samen (de gemeenten Bernheze, Landerd, Uden, Boekel, Gemert-Bakel en Deurne, waterschap Aa en Maas en de provincie Noord-Brabant) in 2017-2018 aan de slag gaan. We geven aan welke projectorganisatie we gaan inzetten om projecten in relatie tot de Peelrandbreuk en het daarmee samenhangende verschijnsel "wijnst" te realiseren en hoe we de ambitie om in 2020 de status van "Unesco Geopark Peelhorst" te verkrijgen, willen aanpakken. Het Plan van Aanpak is een dynamisch plan, dat voortdurend wordt aangepast aan de actuele situatie. Dit geldt in het bijzonder voor de (globale) planning van de werkzaamheden, die onderdeel is van dit plan. De planning zal gedurende het proces dat moet leiden tot projecten en, uiteindelijk, de Unescostatus, steeds meer gevuld raken met uit te voeren acties en werkzaamheden die in de tijd (moeten) worden weggezet.

Dit proces wordt getrokken door een Kwartiermaker, maar als we het over de Kwartiermaker hebben dan schrijven we bewust in de wij-vorm. Dit omdat de Kwartiermaker wordt ondersteund door een bestuurlijk platform en een werkgroep die respectievelijk bestaan uit bestuurders en ambtenaren van de gemeenten Bernheze, Landerd, Uden, Boekel, Gemert-Bakel en Deurne, waterschap Aa en Maas en de provincie Noord-Brabant. Bestuurlijk platform en werkgroep treden als één naar buiten, met de Kwartiermaker als gezicht. We vinden het vooral belangrijk om gezamenlijk en snel het gebied in te gaan en niet teveel in de overlegkamers en in het papierwerk te blijven hangen. Buiten en met de stakeholders (bewoners, ondernemers, natuurorganisaties en heemkundekringen) moet het immers gaan gebeuren.

Bestuurlijk Platform Peelhorst



INHOUDSOPGAVE

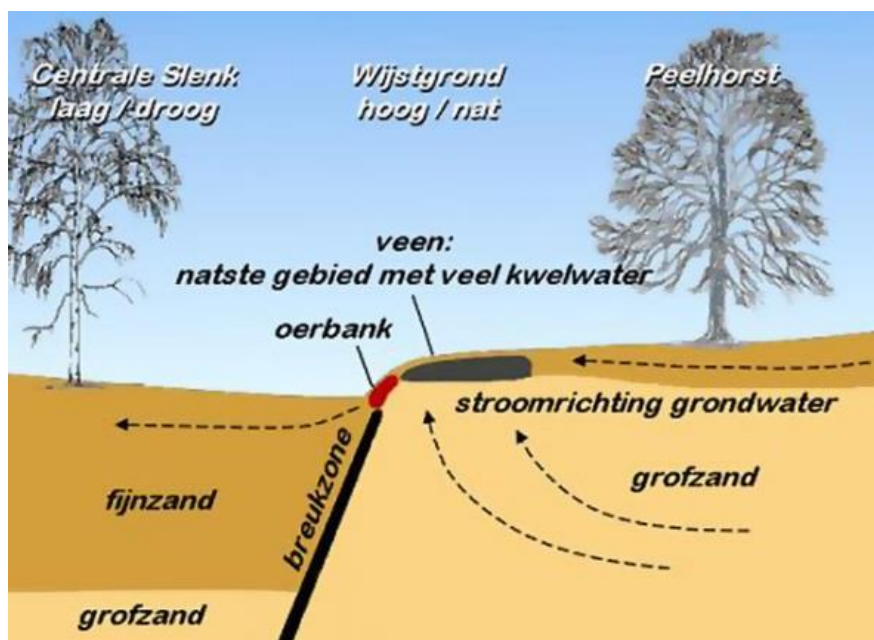
VOORWOORD.....	5
1 EEN BIJZONDER STUKJE NEDERLAND.....	9
2 WAT GAAN WE DOEN?.....	13
2.1 Twee sporen: herstellen & benutten en beleven & verbinden.....	13
2.2 Kernwaarden projecten.....	17
2.2.1 Bescherming.....	17
2.2.2 Begrenzing.....	18
2.2.3 Onderscheidend vermogen.....	18
2.2.4 Zichtbaarheid.....	19
2.2.5 Samenwerking.....	19
2.3 Uitgangspunten bij het opstarten van projecten.....	20
3 PROJECTORGANISATIE.....	21
4 TIJDSPLANNING.....	25
4.1 Planning projecten.....	26
4.2 Planning Unesco.....	27

1 EEN BIJZONDER STUKJE NEDERLAND

De Peelrandbreuk: een bijzonder verschijnsel met verstreckende gevolgen

De Peelrandbreuk is een bijzondere breuklijn die via Roermond, Meijel, Liessel, Deurne, Bakel, Gemert, Boekel en Uden naar Heesch loopt. Geomorfologisch is de breuk zelfs uniek in Europa en van oudsher in belangrijke mate bepalend voor het gebruik en het beeld van het lokale landschap. Niet zo vreemd dus, die ambitie om het bijzondere karakter van deze omgeving meer tot uitdrukking te laten komen door het gebied te ontwikkelen tot "UNESCO Geopark Peelhorst". Dit komt door een bijzonder verschijnsel dat alleen in relatie met de Peelrandbreuk voorkomt: wijst.

De Peelrandbreuk zorgt voor hoogteverschillen in het landschap. Het wijstverschijnsel ontstaat aan de bovenkant van de breuk. Door een verschil in waterdoorlatendheid ter weerszijden van de breuk komt ijzerrijk water ter plaatse van de breuk naar boven. Het ijzer gaat oxideren (roesten) omdat het met zuurstof in aanraking komt en het water wordt oranje. Omdat de hogere gronden langs de breuk hun water niet kwijt kunnen, worden ze nat en moerassig. Het kan zelf zo nat zijn dat veen ontstaat. De lagere gronden langs de breuk krijgen minder water te verwerken en zijn veel droger. De omgekeerde wereld dus: de hogere gronden zijn natter dan de lagere gronden! Dit verschijnsel heeft letterlijk verstreckende gevolgen gehad voor de inrichting en het gebruik van het landschap en raakt aan thema's als bewoning, landbouw, ecologie, religieus en militair erfgoed, archeologie, delfstoffen en watermolens.



De ambitie: "Geopark Peelhorst"

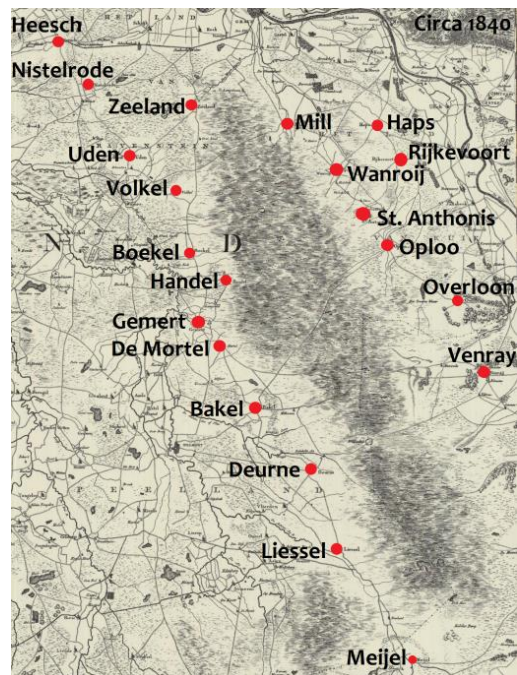
Het is de ambitie dat de Peelrandbreuk in 2020 is uitgroeid tot "UNESCO Geopark Peelhorst." Een Geopark dat is gerelateerd aan de Peelrandbreuk en de bijbehorende wijstverschijnselen. Het effect van de Peelrandbreuk (inclusief wijst) beperkt zich niet tot de breuk alleen. De invloed op landschap (gebruik en inrichting), hydrologie, vegetatie en cultuurhistorie strekt zich uit tot op kilometers afstand van de breuk. Dat betekent dat veel mensen, bewust of onbewust, met de breuk te maken hebben (gehad).

Om de Peelrandbreuk/wijst op de kaart te zetten en te laten uitgroeien tot "UNESCO Geopark Peelhorst" hebben we de verschillende spelers in het gebied hard nodig. Alleen als we goed samenwerken is de uitgesproken ambitie te realiseren.

Daarom nodigen we gemeenten, ondernemers, verenigingen, organisaties en burgers in het gebied van harte uit om bij te dragen aan het verwezenlijken van deze ambitie. In dit plan beschrijven we hoe we stapsgewijs deze ambitie willen verwezenlijken en hoe we verschillende partijen uitnodigen daaraan bij te dragen.

Een Geopark is een gebied met bijzonder aardkundig erfgoed (geologisch en/of geomorfologisch). Voor Unesco Global Geoparks moet het gaan om erfgoed van internationale betekenis. Reeds uitgevoerde projecten maken duidelijk dat in Oost-Brabant de breuk en de wijstgronden op diverse manieren beleefd kunnen worden.

In het gebied van de Peelrandbreuk, opgespannen tussen twee prachtige natuurgebieden (Maashorst en Peelvenen) als natuurlijke boekensteunen, is van alles te beleven. Door de bijzondere waarde van de Peelrandbreuk beter zichtbaar en beleefbaar te maken maar ook door de breuk economisch beter te benutten, werken we gezamenlijk aan het uiteindelijke doel, namelijk het verkrijgen van de status van Unesco Geopark. Daar gezamenlijk de schouders onder zetten, is meer dan de moeite waard.



Eén proces, twee trajecten

Er is sprake van een proces waarin twee trajecten nauw met elkaar zijn verweven. Het eerste traject moet de Peelrandbreuk (inclusief wijst) behouden, versterken en zichtbaar en maken. Gemeenten, ondernemers, verenigingen, organisaties en betrokken burgers moeten gezamenlijk projecten realiseren die de Peelhorst op de kaart zetten. De Peelhorst wordt als het ware de etalage waarin de effecten en gevolgen van de Peelrandbreuk/wijst op het gebruik en de inrichting van het landschap in allerlei verschijningsvormen kunnen worden ervaren en beleefd. Het doel is om op korte termijn projecten te starten die invulling geven aan dit traject.

Het tweede traject wil de Peelhorst laten uitgroeien tot "UNESCO Geopark Peelhorst". Om in 2020 de status van Geopark te kunnen verwerven moet sprake zijn van bijzonder aardkundig erfgoed van internationale allure waarmee een gebied zich profileert en waaraan een gebied ook haar identiteit ontleent. Dit houdt in dat in het geval van de Peelhorst zowel het ontstaan als het karakter van het gebied als gevolg van de aanwezigheid van de Peelrandbreuk en het wijstverschijnsel, nadrukkelijk (her)kenbaar moet zijn en economische spin-off moet genereren.

Het voorgaande betekent dat het proces dat moet leiden tot de aanvraag om "UNESCO Geopark Peelhorst" te kunnen worden, geen vanzelfsprekendheid is. De Peelhorst moet als het ware toegroeien naar het moment waarop het Nederlandse Forum UNESCO Geoparken van mening is dat de aanvraag voor de status van "UNESCO Geopark Peelhorst" met succes kan worden ingediend. En daarin schuilt nu juist het belang en de kracht van het eerste traject. Door "van onderop" projecten te genereren die de Peelrandbreuk en het wijstverschijnsel in al hun verschijningsvormen etaleren, ontstaat een gebied dat zich kan profileren met een bijzonder aardkundig fenomeen. De Peelhorst als hét gebied waar de Peelrandbreuk en alle gevolgen die dit heeft (gehad) op de historie, het gebruik en de inrichting van het landschap ter weerszijden van de breuk, kunnen worden beleefd.

Zoals reeds opgemerkt lopen beide trajecten parallel en zijn ze van invloed op elkaar. Het eerste traject geeft door middel van projecten invulling aan (de voorbereiding van) de aanvraag tot "UNESCO Geopark Peelhorst".

Het tweede traject is de katalysator voor ontwikkelingen in het gebied en binnen dit traject onderhouden we de contacten met het Nederlandse Forum UNESCO Geoparken. Regelmatig is er overleg met dit forum en wordt de voortgang van het proces dat moet leiden naar "UNESCO Geopark Peelhorst" gepresenteerd, bediscussieerd en geëvalueerd. We gaan hierbij uit van de kracht en de kenmerken van de Peelhorst en haar bewoners en gebruikers maar nemen de adviezen van Nederlandse Forum UNESCO Geoparken natuurlijk ter harte.

Het bijzondere karakter van het gebied is niet altijd en overal direct zichtbaar

Het bijzondere karakter van dit bijzondere stukje Nederland met haar opvallende uitingen als gevolg van breuken en wijst is op veel plaatsen nog onvoldoende zichtbaar en beleefbaar. Dat komt onder andere door de schaalvergroting in de landbouw en de verbeterde ontwateringsmogelijkheden in het buitengebied. Zelfs op plekken waar de Peelrandbreuk het meest zichtbaar is, zoals bij het St. Annabos in de gemeente Uden, is het nog even zoeken. Dat geldt ook voor de vindbaarheid en informatie online. Dat is jammer. Want op een aantal plaatsen zijn al projecten gerealiseerd die de Peelrandbreuk en het wijstverschijnsel onder de aandacht (willen) brengen. Daarnaast liggen er kansen om de breuk/wijst en de gevolgen daarvan voor het beeld en het gebruik van het landschap bij een breed publiek onder de aandacht te brengen en haar het bijzondere karakter van de Peelhorst te laten ervaren en beleven. Dat is wat we willen bereiken.

Lokaal beter bekend

Wat positief stemt, is dat veel mensen die lokaal zijn geworteld, goed bekend zijn met de Peelrandbreuk en haar karakteristieken en effecten. Mensen kennen elkaar en weten elkaar dankzij de gemeenschapszin goed te vinden en verder te helpen. Het sterke lokale netwerk bevordert zo de kennisdeling en informatieverspreiding. Daar maken we tijdens het uitwerken van onze ambitie graag gebruik van. Om het Geopark Peelhorst tot een succes te maken en het gebied voor de omgeving de betekenis te laten krijgen die het in potentie heeft, hebben we het lokale netwerk en de lokale energie hard nodig.

De bijzonderheid aan de recreant tonen

Niet alleen voor de bewoners kan het Geopark Peelhorst meer betekenen, ook voor recreanten is het een waardevolle toevoeging. Voordat het zover is, moet er nog wel het nodige gebeuren. Recreanten staan daarbij voor ons symbool voor een grote groep mensen die we willen interesseren voor het "Unesco Geopark Peelhorst". Hierbij kijken we ook goed naar mogelijke combinaties in de regio die interessant zijn voor recreanten. We zien vaak dat een regio pas echt interessant wordt voor recreanten wanneer in de omgeving combinaties te leggen zijn met andere recreatieve activiteiten. Een dagje Geopark Peelhorst wordt nog aantrekkelijker wanneer het te combineren is met een middag zwemmen, een mooie fietsroute en het bezoek aan een museum, een bijzonder dorpje of een attractie.



2 WAT GAAN WE DOEN?

2.1 Twee sporen: herstellen & benutten en beleven & verbinden

Het bijzondere karakter van de Peelhorst willen etaleren door in te zetten op twee sporen:



Herstellen & benutten



Beleven & verbinden

Binnen deze twee sporen willen we projecten realiseren die de Peelrandbreuk en wijst "op de kaart zetten". Het spoor *Herstellen en benutten* staat enerzijds voor het behoud en het herstel van dit bijzondere geomorfologische verschijnsel met haar verstrekkende gevolgen voor de inrichting, het gebruik en het beeld van het landschap. Anderzijds staat dit spoor voor het profileren van de streek, het bekend maken van de breuk en het wijstverschijnsel bij een breed publiek en het benutten van de karakteristieken van het gebied om met en voor ondernemers economische spin-off te genereren.

Het spoor *Beleven en verbinden* wil de Peelrandbreuk, wijst en alle daarmee samenhangende uitingen in het landschap beter zichtbaar, beleefbaar en bekend maken. Bewoners en bezoekers moeten zich bewust zijn van het bijzondere karakter van het gebied en zich hiermee verbonden voelen. Deze verbinding moet tot uiting komen in de samenwerking tussen de gemeenten, het waterschap en de provincie maar ook tussen ondernemers, bewoners en bezoekers.

Om het belang van de beide sporen te benadrukken, is voor elke van de sporen een bestuurlijk trekker aangewezen die in samenwerking met de Werkgroep Peelhorst middels projecten invulling moet geven aan promoten van de Peelrandbreuk/wijst. Beide bestuurders zijn ook lid van het Bestuurlijk Platform Peelhorst (zie ook hoofdstuk 3). Het zijn:

- Ernest de Groot (dagelijks bestuur waterschap Aa en Maas): herstellen & benutten
- Marinus Biemans (wethouder gemeente Deurne): beleven & verbinden





Herstellen & benutten

Projecten kunnen uit de volgende aandachtsvelden voortkomen.

Herstellen

- **Nieuwe parels toevoegen aan de wijstketting**
Op de vijf voorgestelde locaties voor wijstherstel (Deurne/'t Riet/Walsberg, Uden/Kooldert, Nistelrode/'t Loo, Boekel/ Knokerd/Berkhoek, Boekel/Arendsnest/Dooleggen) gaan we aan de slag om het enthousiasme bij de verschillende gemeenten en lokale organisaties en individuen (keukentafelgesprekken) aan te wakkeren. Samen met de provincie Noord-Brabant en het waterschap Aa en Maas verkennen we de aansluiting bij hun doelen en subsidiemogelijkheden.
- **Water langer vasthouden**
Het is de wens van de streek en de overheden om (gemeenten, waterschap en provincie) om wijst te behouden en te herstellen. Het waterconserverende vermogen van de hoger gelegen gronden biedt in dit opzicht potenties in het kader van klimaatadaptie (tegengaan van verdroging).
- **Natuurcompensatie**
De landbouw in het gebied heeft de grond verrijkt. Hoewel dit proces als gevolg van wijst wordt afgezwakt, is de bodem nog altijd te rijk. In het gebied is sprake van een aantal locaties waar de grond is verschaald en is teruggegeven aan de natuur. Gezamenlijk verkennen we de mogelijkheden waarbij we de combinatie zoeken met recreatie ontwikkelingen.



Benutten

- **Ontwikkelingen in de streek**
De gehele streek van de Peelrandbreuk van Heesch/Uden tot Roermond profileert zich op steeds meer plekken als recreatief aantrekkelijk. Dit is één van de ontwikkelingen in de streek die we willen benutten om daarmee ook de beleving van de Peelrandbreuk te versterken. Dit kan onder andere door het leggen van combinaties tussen aansprekende thema's (aardbevingen, kastelen, religie, archeologie, et cetera). Belangrijk hierbij is dat we de verhalen en de impliciete kennis die aanwezig is in het gebied ontsluiten. Veel zit nu in de hoofden van veel verschillende mensen. Door deze verhalen te verzamelen en te bundelen kunnen we deze voor een breder publiek toegankelijk maken. Voor de inventarisatie van projecten en ontwikkelingen in de streek geldt hetzelfde. Ook hierover is veel informatie aanwezig maar deze is sterk versnipperd. Daarom gaan we ook deze informatie bundelen en toegankelijk maken.

Daarnaast moeten ook de lopende initiatieven worden geïnventariseerd om er op aan te kunnen haken zoals Breuken Beleven, Streekproducten Maashorstboeren, Hooibergeninitiatief Landerd en de extra aandacht voor breuken, wijst en oer in De Maashorst.

- **Duurzame ondernemers**

Bij ondernemers zien we steeds meer een trend om zich te richten op duurzaamheid. Dit gaat vaak gecombineerd met een focus op de lokale context, denk bijvoorbeeld aan streekproducten. Ook deze mogelijkheden willen we graag benutten en we richten ons daarom op de duurzame ondernemers. Dit biedt ook kansen voor aansluiting bij thema's als klimaatadaptatie, het behoud en de versterking van landschappelijke en cultuurhistorische waarden, het benutten van de recreatieve potenties van de Peelhorst en landschapskunst.

- **Reeds aanwezige ondernemers**

In de streek van de Peelrandbreuk is natuurlijk al een groot aantal ondernemers op verschillende terreinen actief. Ongetwijfeld is een aantal van deze ondernemers geïnteresseerd en bereid om in projecten te stappen die een relatie met de Peelrandbreuk/wijst hebben. Natuurlijk moeten de projecten een relatie hebben met de vijf thema's die het verhaal van de Peelrandbreuk/wijst vertellen (aardbevingen en zichtbaarheid, natuurgebieden en vegetatie, delfstoffen en windmolens, religieus en militair erfgoed en landschapskunst) en zal ook sprake (moeten) zijn van enige economische spin-off voor de ondernemers.



Beleven & verbinden

Projecten kunnen uit de volgende aandachtsvelden komen.

Beleven

- **Beeldmerk en communicatie**

Om de Peelrandbreuk optimaal te beleven is het goed wanneer mensen verbanden leggen tussen de verschillende projecten. Een sprekend beeldmerk zal enthousiasme teweegbrengen en de communicatie een impuls geven. Daarom moet een krachtig en goed te herkennen beeldmerk worden ontwikkeld dat bij elk project en elke projectuiting terugkeert. Naast een krachtig beeldmerk moet sprake zijn van een duidelijke en pakkende naam voor het gebied van de Peelrandbreuk/wijst: Peelhorst. Vooralsnog gebruiken we deze naam voor het gebied waarin de invloed van de Peelrandbreuk/wijst evident is.

- **Ontwikkeling recreatieve structuren en elementen**
In het gebied van de Peelrandbreuk zijn natuurlijk al recreatieve structuren en elementen aanwezig. Een wandel- en/of fietsroute langs c.q. gekoppeld aan de Peelrandbreuk en wijstverschijnselen kan een sterke impuls geven aan de beleving van (de verstrekkende invloed van) breuken en wijst. Een dergelijke route heeft een sterk informatief en verbindend karakter en kan mogelijk één van te realiseren projecten zijn waarbij eventueel gebruik kan worden gemaakt van (delen van) bestaande routes en voorzieningen.
- **Ontwikkeling educatie**
Zowel basisscholen, middelbare scholen als vervolgopleidingen kunnen worden betrokken bij de Peelrandbreuk en wijst. Kinderen kunnen met verfrissende ideeën komen en tegelijkertijd leren over breuken en wijst. Op middelbare scholen kan worden samengewerkt met aardrijkskundeleraars om de mogelijkheid te onderzoeken om eventueel naar aanleiding van de Peelrandbreuk een themaproject op te zetten. Studenten kunnen wellicht worden ingeschakeld in samenwerking met Werkplaats De Gruyter in 's-Hertogenbosch. Het benutten van kinderen/scholieren/studenten in relatie tot de Peelrandbreuk en het wijstverschijnsel kan mogelijk in projecten worden gegoten. Hieraan kunnen ook per momenten worden gekoppeld.

Verbinden

- **Verbinding van de Peelrandbreuk (landschap)**
Door het herstellen van de karakteristieken van de Peelhorst en begrenzingen en verbindingen te verduidelijken, worden ook de onderlinge relaties tussen gemeenten, waterschap, provincie en andere betrokken partijen duidelijker. Ook hierin spelen beeldmerk, communicatie en (h)erkenning een belangrijke rol. We zetten onder andere informatieborden in om de karakteristieken kenbaar te maken en verbinding te leggen tussen de Peelrandbreuk haar effecten op de inrichting en het beeld van het omringende landschap.
- **Ondernemers, bewoners en recreanten verbinden**
Het is van groot belang om bewoners, ondernemers en recreanten aan weerszijden van de Peelrandbreuk sterker met elkaar te verbinden. Samen met ondernemers die reeds in het gebied aanwezig zijn, verkennen we de kansen om hun activiteiten te koppelen aan de Peelrandbreuk. Essentieel daarbij is dat dit breed wordt ingestoken. Door veel in het gebied aanwezig te zijn en keukentafelgesprekken te voeren, worden ondernemers, bewoners en recreanten zoveel mogelijk met de Peelrandbreuk verbonden. Om ook ondernemers van buitenaf aan te trekken wordt gefocust op het thema (lokale) duurzaamheid. Door ondernemers met die focus de ruimte te geven kunnen de lokale economie en het karakter van het gebied verder worden versterkt.
- **Organisaties verbinden**
In veel van onze projecten speelt het verbinden van uiteenlopende organisaties, overheden en individuen een belangrijke rol. Hierdoor hebben wij de ervaring dat enkel met overlegstructuren veel minder bereikt wordt dan door samen informeel de gezamenlijke deeler te beleven. Vandaar dat we in eerste instantie stevig inzetten op een aantal (minimaal drie) integrale projecten en daarbij nadrukkelijk de uiteenlopende organisaties, overheden en individuen die zich op enigerwijze inzetten voor de Peelrandbreuk, uitnodigen.



2.2 Kernwaarden projecten

Het is de bedoeling dat we de Peelhorst met behulp van concrete projecten meer beleefbaar en beter zichtbaar maken en de omgeving hier nadrukkelijk bij betrekken. Het is lastig om op voorhand aan te geven hoeveel projecten we gaan realiseren, omdat we daarbij afhankelijk zijn van de input en energie uit de omgeving. Concreet stellen we onszelf tot doel om dit jaar tenminste drie projecten voor te bereiden/uit te voeren. We verwachten daarnaast dat we komend jaar meer projecten in de steigers kunnen zetten of in ieder geval de omgeving kunnen aanzetten om te helpen bij het omzetten van wensen en ideeën naar concrete projecten. Komende tijd gaan we met de streek, gemeenten, waterschap en provincie in gesprek over projecten en de haalbaarheid ervan. De projecten moeten invulling geven aan de volgende kernwaarden:

1. Bescherming
2. Begrenzing
3. Onderscheidend vermogen
4. Zichtbaarheid
5. Samenwerking

2.2.1 Bescherming

Op dit moment zijn de Peelrandbreuk en de daaraan gerelateerde wijstgronden over het algemeen moeilijk vindbaar en zichtbaar. De belangrijkste en meest in het oog springende uitingen van het wijstverschijnsel liggen bij het St. Annabos in Uden, bij de Wilbertsput in de omgeving van Meijel en in de omgeving van Liessel en Neerkant. En dat terwijl het wijstverschijnsel zich op een veertigtal plekken in Noord-Brabant voordoet. Daarom zetten we in op de bescherming en de karakteristieken die horen bij de Peelrandbreuk. Die bescherming (ook door het herstel van de wijstgronden) is essentieel als we de Peelrandbreuk beter vindbaar willen maken en goed op de kaart willen zetten. Onder bescherming vallen wat ons betreft ook de maatregelen die bijdragen aan klimaatadaptatie. De hoger gelegen gronden kunnen bijvoorbeeld bijdragen aan het voorkomen van verdroging door hun waterconserverend vermogen beter te benutten.



2.2.2 Begrenzing

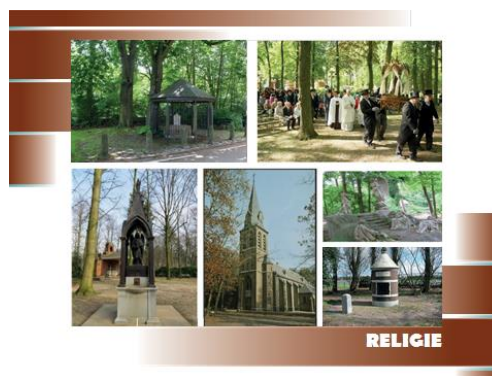
Naast het beschermen van het gebied vinden we het belangrijk dat het voor de bewoners en recreanten duidelijk is waar de Peelrandbreuk en de wijstverschijnselen in de Peelhorst kunnen worden waargenomen. Dat is natuurlijk in de gemeenten die de kern van de Peelhorst vormen: Bernheze, Landerd, Uden, Boekel, Gemert-Bakel en Deurne. Maar het gebied waarin de Peelrandbreuk haar invloed op het gebruik en de inrichting van het landschap heeft uitgeoefend, is veel groter. Dat betekent dat ook in de omliggende gemeenten in Noord-Brabant en Limburg, de provincie Limburg, Nationaal Park De Meinweg en mogelijk ook in Duitsland invloeden en kenmerken van de Peelrandbreuk in verband kunnen worden gebracht met de kern van de Peelhorst. Het onderscheiden van de karakteristieke elementen in het landschap ter weerszijden van de Peelrandbreuk maakt duidelijk hoe groot de impact van de Peelrandbreuk en de wijstverschijnselen op het landschap is (geweest), zowel op lokale, regionale als (inter)nationale schaal. Het helder maken van de karakteristieken op het gebied van landschap, hydrologie, cultuurhistorie en ecologie draagt bij aan de verbinding van de verschillende gemeenten in Noord-Brabant en Limburg. We benadrukken de kenmerken die zij gemeen hebben. Zo benutten we het unieke van de Peelrandbreuk als verbindend element om te komen tot het "Geopark Peelhorst".

2.2.3 Onderscheidend vermogen

Hoewel het een uniek verschijnsel is in Europa, zal de willekeurige recreant (nog) niet direct een "wow-ervaring" hebben bij het eerste bezoek aan het gebied. Toch is het best bijzonder om te ervaren dat de hogere gronden nat zijn en dat daar riet groeit, terwijl de lagere gronden juist droog zijn en geschikt voor de landbouw. Precies omgekeerd van hoe we het gewend zijn en dat is een unieke situatie en ervaring. Zeker ook de combinatie met de oranje gekleurde sloten maakt het bezoek aan het gebied bijzonder. Nu moet de recreant vooral nog zelf op ontdekkingsreis om deze bijzonderheden te ontdekken. Dat willen we bewoners en recreanten met het "Unesco Geopark Peelhorst" en in aanloop naar het verkrijgen van die status aanbieden en laten beleven. Daarbij vinden we het belangrijk de koppeling te maken met onderwerpen als ecologie, archeologie, religie, occupatie, veelvoorkomende beroepen en de karaktertypering van de mensen. Die onderwerpen geven we een plek in de vijf gekozen thema's die de Peelrandbreuk en de wijstverschijnselen verwoorden en verbeelden:

- Aardbevingen en zichtbaarheid
- Natuurgebieden en vegetatie
- Delfstoffen en watermolens
- Militair en religieus erfgoed
- Landschapskunst

Met deze thema's vertellen we het complete verhaal van de Peelrandbreuk en haar omgeving. Dat maakt ook dat we bewoners, recreanten en ondernemers een interessant gebied kunnen aanbieden waarin ze de ruimte krijgen hun interesses, ideeën en plannen te ontplooien. Overigens hebben deze thema's ook centraal gestaan bij de "Creatieve sessie Peelrandbreuk/wijst" die op 10 april 2017 in Milheeze heeft plaatsgevonden.



2.2.4 Zichtbaarheid

De zichtbaarheid van de Peelrandbreuk/wijst is nu nog beperkt, hetzelfde geldt voor de facilitering en begeleiding met bijvoorbeeld informatieborden. Wij geloven niet dat de zichtbaarheid voldoende wordt vergroot met enkel het plaatsen van goede informatieborden. Het draagt bij, maar het is nog niet genoeg. We introduceren ook een beeldmerk voor het gebied. Dat beeldmerk gebruiken we om mensen te verbinden met de Peelhorst en om de herkenbaarheid en zichtbaarheid te vergroten. Daarnaast is het belangrijk dat als mensen eenmaal hiermee in aanraking zijn gekomen, ze daar ook een eigen beleving aan koppelen. Door het vergroten van de zichtbaarheid verwachten we dat meer mensen zich bewust zijn van de aanwezigheid van de Peelrandbreuk, de wijstverschijnselen en het unieke karakter van de omgeving. Pas wanneer dit bewustzijn aanwezig is, kunnen ook de stappen naar beleving en waardering worden gezet.



2.2.5 Samenwerking

We beginnen niet vanuit het niets. Niet alleen bestuurlijk en ambtelijk zijn er al mensen en groepen actief, ook lokaal zijn verschillende organisaties en individuen betrokken. Die samenwerkingen willen we graag verder versterken en benutten. We werken niet samen om het samenwerken maar vanuit het principe "samen bereiken we meer dan alleen." Dat is noodzakelijk om de ambitie van het "Geopark Peelhorst" tot een realistische optie te maken.

De Peelrandbreuk is als het ware 'opgespannen' tussen De Maashorst en de Peelvenen. In beide natuurgebieden is reeds sprake van een bestaande organisatiestructuur en deelnemende partners die gezamenlijk invulling geven aan de natuur- en landschapsontwikkeling in brede zin.

Zo is in De Maashorst reeds sprake van een Bestuurlijk Regieteam, een Raad van Advies, een Programmabureau en de Stichting Maashorst in Uitvoering. In de Peel is het Innovatiehuis de Peel actief. In beide natuurgebieden lopen al projecten. Daar zijn ook projecten bij die met breuken, wijst en oer te maken hebben. De Maashorst profileert zich als hét OER-gebied in de provincie Noord-Brabant en heeft als unique selling points natuur, wijst en cultuurhistorie.

Bij het opzetten en benutten van de projectorganisatie die tot doel heeft projecten in relatie tot de Peelrandbreuk en het daarmee samenhangende verschijnsel wijst te realiseren als opmaat naar de status van 'Unesco Geopark Peelhorst', is het van belang om de Peelhorst, De Maashorst en de Peelvenen met elkaar te verbinden. Hiermee bedoelen we dat we gebruik maken van de bestaande organisaties, verbanden, contacten en stakeholders. Laten we ons voordeel doen met wat er al is aan bestaande structuren, (lopende) projecten, kennis en kunde. Dan wordt "1 + 1 = 3" en hoeven we niet steeds opnieuw het wiel uit te vinden!

2.3 Uitgangspunten bij het opstarten van projecten

Het opzetten en uitvoeren van de projecten is geen doel op zich. Met de projecten willen we iets bereiken, namelijk dat we de Peelhorst, samen met de omgeving, tot een begrip maken. Bij het op gang krijgen van dit proces spelen de Kwartiermaker, de gemeenten, het waterschap en de provincie (verenigd in het Bestuurlijk Platform Peelhorst en de Werkgroep Peelhorst) een belangrijke, aanjagende rol.

In dit proces zijn de volgende uitgangspunten van belang:

- **Projecten laten dragen door lokale energie**
Het is de bedoeling dat de projecten uiteindelijk zelfstandig zijn. Dat lukt alleen als ze worden gedragen door lokale energie. Daarom zetten we hier vanaf het allereerste begin op in. We betrekken er partijen uit de omgeving bij, zodat de projecten doorgang kunnen vinden, ook als de Kwartiermaker weer is verdwenen.
- **Projecten koppelen aan gemeentelijke en provinciale opgaven**
Om de kans van slagen van projecten te vergroten is het goed om de link te leggen met gemeentelijke en provinciale opgaven. Dat maakt de bereidheid om projecten te ondersteunen groter. Ondersteunen is daarbij een breed begrip en afhankelijk van het project zelf.
- **Projecten duidelijk zichtbaar verknopen aan de Peelhorst**
We vinden het belangrijk dat de projecten die worden gestart een duidelijke link hebben met de Peelhorst en dat deze link ook zichtbaar en begrijpelijk is. Dat zichtbaar maken doen we door middel van de juiste communicatie waarbij we gebruik maken van een terugkerend beeldmerk. Dit beeldmerk gebruiken we voor alle uitingen die te maken hebben met de Peelhorst en het beeldmerk wordt zo een verbindend en herkenbaar element. Wanneer een project primair een project is van het waterschap Aa en Maas of van het IVN, maar wel heel duidelijk raakt aan de Peelhorst, dan proberen we de communicatiekanalen en het beeldmerk van de Peelhorst in te zetten. Omgekeerd betekent dit dat wanneer een project primair uit de koker van de Peelhorst komt maar een sterke relatie heeft met het waterschap of het IVN, we samenwerken en hun logo en communicatienetwerk benutten. Samen komen we tenslotte verder dan alleen.
- **Projecten goed onder de aandacht brengen door middel van communicatie**
Wat we nu zien is dat er veel wordt georganiseerd en uitgevoerd maar dat dit nog te weinig kenbaar wordt gemaakt en er nog te weinig zichtbaar is. Dat zijn gemiste kansen. Communiceren is belangrijk om mensen te bereiken. Dat hoeft niet altijd te betekenen dat ze naar de projecten komen of aan activiteiten deelnemen, maar kan ook betekenen dat mensen kennis nemen en weten van het bestaan van de activiteiten en van de Peelhorst. Bijvoorbeeld door een "Peelhorst-Kalender". Ook daar zit waarde in.
- **Projecten ondersteunen de ambitie voor het Unesco Geopark Peelhorst maar gaan verder dan dat!**
De projecten spelen een belangrijke rol in het behalen van de status "Geopark Peelhorst." De ambitie om uit te groeien tot Geopark is een belangrijke leidraad. Daarbij vinden we het belangrijk dat de projecten niet alleen dat doel dienen. We gaan graag nog een stap verder zodat de projecten niet alleen als onderdeel van (de route naar) het Geopark bestaansrecht hebben maar ook in zichzelf waarde vertegenwoordigen en aantrekkingskracht hebben.

3 PROJECTORGANISATIE

De projectorganisatie voor het project Peelrandbreuk/wijst bestaat uit het Bestuurlijk Platform Peelhorst, de Werkgroep Peelhorst en de Communities (lokaal en regionaal).

Bestuurlijk Platform Peelhorst

Het Bestuurlijk Platform bestaat uit de volgende personen:

- Pierre Bos (burgemeester gemeente Boekel, roulerend voorzitter)
- Marion van den Akker (gemeente Gemert-Bakel, secretaris)
- Johan van den Hout (gedeputeerde provincie Noord-Brabant)
- Ernest de Groot (dagelijks bestuur waterschap Aa en Maas)
- Peter van Boekel (wethouder gemeente Bernheze)
- Ben Maathuis (wethouder gemeente Landerd)
- Matthie van Merwerode (wethouder gemeente Uden)
- Ted van Loo (wethouder gemeente Boekel)
- Martien Bankers (wethouder gemeente Gemert-Bakel)
- Marinus Biemans (wethouder gemeente Deurne)
- Wil Snellen (Kwartiermaker Peelrandbreuk/wijst)

Het is de taak van het Bestuurlijk Platform om de Peelrandbreuk/wijst als gebiedsontwikkeling te promoten en middels het bestaande netwerk verbindingen te leggen naar partners en projecten. Aan het Bestuurlijk Platform kunnen op ad hoc basis personen en/of organisaties worden toegevoegd, afhankelijk van de agenda of ter informatie en inspiratie.

In het voorgaande hoofdstuk zijn de twee sporen beschreven waarlangs het bijzondere karakter van de Peelhorst beter beleefbaar en zichtbaar kan worden gemaakt: herstellen & benutten en beleven & verbinden. Om deze beide sporen ook in het Bestuurlijk Platform te verankeren, is voor beide sporen een bestuurlijk trekker aangewezen die in samenwerking met de Programmagroep Peelhorst middels projecten invulling moeten geven aan het op de kaart zetten van de Peelrandbreuk/wijst:

- Ernest de Groot: herstellen & benutten
- Marinus Biemans: beleven & verbinden

Werkgroep Peelhorst (ambtelijke werkgroep)

De Werkgroep Peelhorst bestaat uit de volgende personen:

- Wil Snellen (Kwartiermaker Peelrandbreuk/wijst, voorzitter)
- Marion van den Akker (gemeente Gemert-Bakel, secretaris)
- Ricky van Lingen (Kwartiermaker Peelrandbreuk/wijst)
- Thea Huijsmans (provincie Noord-Brabant)
- Mirja Kits (waterschap Aa en Maas)
- Marloes de Ruiter (Programmabureau Maashorst namens de gemeenten Bernheze, Landerd, Uden)
- Merel Meusen (gemeente Boekel)
- Margriet Henning (gemeente Deurne)

De Werkgroep Peelhorst gaat zelf het uitvoeringsnetwerk vormgeven. De programmagroep brengt projectideeën verder, brengt initiatiefnemers bijeen en koppelt projecten aan elkaar. Ook faciliteert zij het Bestuurlijk Platform met betrekking tot agenda, planning, adviezen en besluiten.

Zowel bestuurlijk als ambtelijk is het noodzakelijk dat afspraken worden gemaakt over de rollen, taken en verantwoordelijkheden van de leden van het Bestuurlijk Platform Peelhorst, de bestuurlijk trekkers van de twee sporen en de Werkgroep Peelhorst (werkzaamheden, tijdsbesteding, capaciteit en financiële middelen).

Een duidelijke opdrachtformulering voor de leden van het platform en de werkgroep is van belang voor het soepel en efficiënt doorlopen van het proces dat moet leiden naar projecten en de Unesco-status.

Communities: lokaal en regionaal

De Peelrandbreuk/wijst is te beschouwen als de 'blauwe draad' die een aantal gemeenten verbindt. De breuk is door de eeuwen heen verantwoordelijk (geweest) voor de inrichting en het gebruik van het landschap in de directe omgeving van de breuk en heeft dus ook invloed gehad op de inrichting van de lokale samenleving. De op te zetten netwerkorganisatie bouwt natuurlijk voort op de bestaande contacten en verbanden en krijgt een duidelijke lokale en een regionale poot.

De lokale poot bestaat uit lokale communities die we willen koppelen aan (één of meer) projecten. De deelnemers aan deze lokale communities bepalen we in overleg met de gemeenten/in de Werkgroep Peelhorst. We kiezen voor deze communities om het lokale en gebiedsgebonden karakter van de Peelrandbreuk/wijst te borgen in de op te leveren producten (projecten, uitvoeringsprogramma en uitwerkingsplan). Deelnemers aan de lokale communities kunnen vertegenwoordigers zijn van:

- IVN (Instituut voor Natuureducatie en Duurzaamheid)
- Heemkundekringen, natuurverenigingen en terreinbeheerders
- Cultuurhistorisch Genootschap
- Middelbare school (docent Aardrijkskunde)
- Ondernemersvereniging/recreatieondernemer(s)
- Lokale ZLTO
- Lokale 'energiedragers'
-



Het is de bedoeling om middels ideeën, plannen, innovaties, subsidies, samenwerkingsverbanden en (lokale) projecten het Uitvoeringsprogramma Peelhorst 2016-2021 en het Uitwerkingsplan Geopark Peelhorst (langere termijn) te vullen. De Kwartiermaker is verantwoordelijk voor het opzetten en het begeleiden van de lokale communities in relatie tot projecten en hij rapporteert over de stand van zaken en de voortgang aan de duottrekkers van de beide sporen, het Bestuurlijk Platform Peelhorst en de Werkgroep Peelhorst.

De regionale poot van de netwerkorganisatie bestaat uit de Regionale Community Peelrandbreuk/wijst. De samenstelling van deze regionale community bepalen we samen met de provincie Noord-Brabant, het waterschap Aa en Maas en de gemeenten. Voor de regionale community is het van belang dat bestaande regionale structuren en verbanden worden benut en verenigd. Deelnemers zijn bijvoorbeeld vertegenwoordigers van:

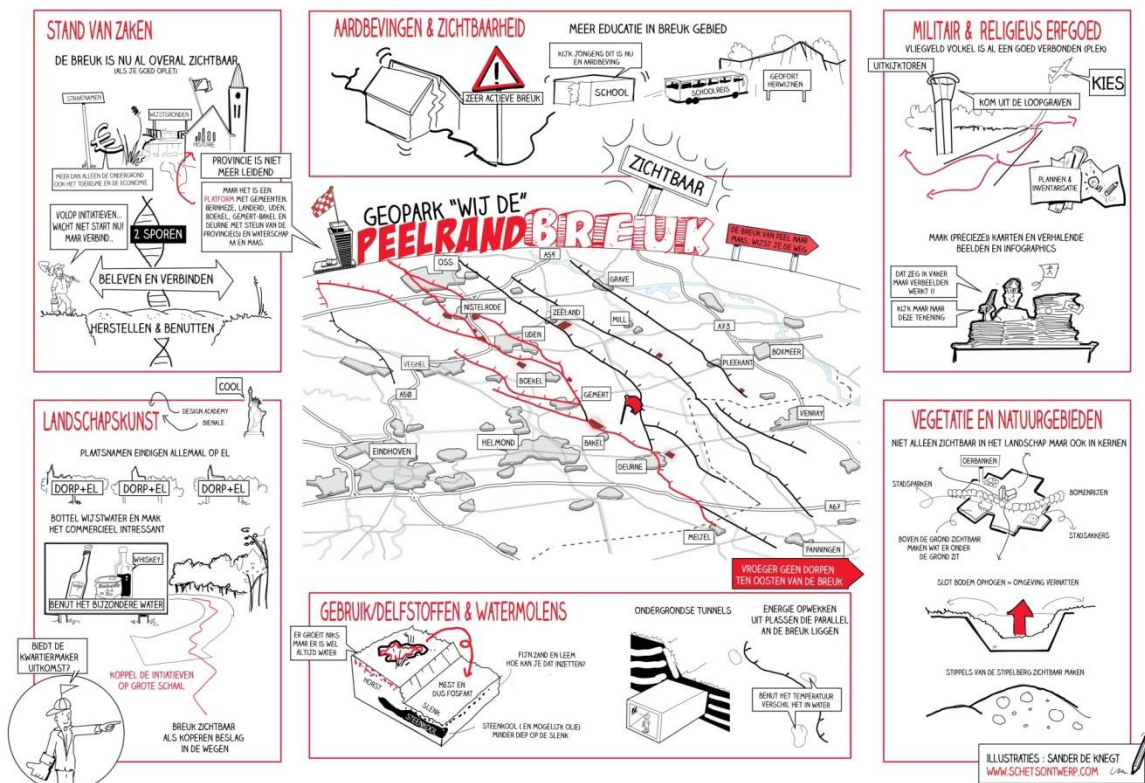
- Ondernemersorganisaties
- Recreatieondernemers
- ZLTO/grondeigenaren
- AgroFoodCapital
- Terreinbeherende instanties (Brabants Landschap, Staatsbosbeheer, Natuurmonumenten)
- Programmabureau De Maashorst

- Peelvenen (mogelijke nieuwe samenwerkingsvorm: De Peel maakt het in Brainport)
- Onderwijssector
- Provincie Noord-Brabant
- Waterschap Aa en Maas
-

Ook de regionale community heeft tot doel het formuleren van uitvoerbare projecten in relatie tot de Peelrandbreuk/wijst maar in vergelijking met de lokale, gemeentelijke communities richt de regionale community zich meer op gemeente-overstijgende aspecten zoals identiteit van de regio, gebiedsontwikkeling, economische spin-off, beeldmerk/branding, relaties met omringende gemeenten en provincies, regionale samenwerkingsverbanden en de internationale betekenis van de Peelrandbreuk om op die manier het Uitvoeringsprogramma Peelhorst 2016-2021 en het Uitwerkingsplan Geopark Peelhorst (langere termijn) te vullen. De Kwartiermaker is verantwoordelijk voor het opzetten en het begeleiden van de Regionale Community Peelrandbreuk/wijst en rapporteert, net als bij de lokale communities, over de voortgang aan de duo-trekkers van de beide sporen, het Bestuurlijk Platform en de Werkgroep.

Samenwerkingsverbanden en samenwerkingsovereenkomsten

De ambitie Geopark is de stip aan de horizon. Op de korte termijn is deze ambitie de katalysator voor “herstellen & benutten” en “beleven & verbinden” en moet de Kwartiermaker het vullen van het Uitvoeringsprogramma Peelhorst 2016-2021 aanjagen. Natuurlijk is er in de streek al sprake van contacten en verbanden tussen de stakeholders. De lokale communities en de Regionale Community Peelrandbreuk/wijst moeten stakeholders en hun belangen nog sterker met elkaar verbinden en de identiteit van het gebied waarin de Peelrandbreuk en het verschijnsel wijst zich voordoen, verder ontwikkelen, zichtbaar maken en (inter)nationaal promoten. Er is namelijk nog meer dan alleen de Peelrandbreuk/wijst; er is sprake van een landschap waarvan uiterlijk en historie zijn getekend door de Peelrandbreuk/wijst. Onder invloed van de Kwartiermaker en met name het proces dat deze met de streek en de “streekholders” gaat doorlopen, moet dit zich gaan vertalen in projecten, opgenomen in het Uitvoeringsprogramma Peelhorst 2016-2021.



Het Uitvoeringsprogramma Peelhorst 2016-2021 sluit aan op het Provinciale Milieu en Water Plan (PMWP inclusief uitvoeringsprogramma DUA). Er zijn financiële middelen gereserveerd voor wijstherstel maar omdat de provincie Noord-Brabant hierin geen wettelijke taak heeft worden andere partijen/partners uitgenodigd om in dit opzicht met ideeën en plannen te komen. Overigens kunnen ook via het Deltaplan Hoge Zandgronden (DHZ) en projecten in het kader van GGOR (Gewenst Grondwater en Oppervlaktewater Regiem) kansen en subsidies worden benut.

De provincie Noord-Brabant vervult geen trekkersrol voor het uitvoeringsprogramma. Wel fungeren de provincie en de door de provincie gefinancierde Kwartiermaker als aanjager om te komen tot de uitvoering van projecten om daarmee de ambitie concreet te maken en in te vullen. De uitnodiging om met initiatieven te komen ligt bij andere partijen c.q. de streek. De provincie kijkt vervolgens waar ze meerwaarde kan bieden. Ook stelt de provincie met inbreng van de partners een subsidieregeling op waarmee de provincie een financiële bijdrage kan leveren. Naast provinciale (financiële) ondersteuning zullen ook andere bronnen moeten worden aangeboord om projecten te kunnen realiseren. Dit kunnen bijvoorbeeld andere subsidiemogelijkheden zijn op het gebied van cultuurhistorie, recreatie en toerisme en /of natuur(ontwikkeling). Zoals als eerder is opgemerkt zullen ook de deelnemende gemeenten moeten bepalen op welke wijze zij van plan zijn inzet te leveren. Deze inzet kan op verschillende manieren worden geleverd. Er kan sprake bestuurlijke en ambtelijke inzet, het beschikbaar stellen van kennis, tijd en het capaciteit en het leveren van financiële bijdragen (vanuit de gemeentelijke begroting).

Afspraken over de uitvoering van een project uit het Uitvoeringsprogramma Peelhorst 2016-2021 worden vastgelegd in een Samenwerkingsovereenkomst (SOK). In een dergelijke overeenkomst worden projecten concreet worden beschreven, inclusief de toezeggingen van de verschillende partijen (publiek en privaat) over de beschikbaar te stellen middelen. Er zijn al projecten en projectvoorstellen genoemd (groen en rijp) en er zijn ook al projecten opgestart.

Werkbudget

De inzet van financiële middelen is afhankelijk van de projecten. Het is de bedoeling dat voor alle projecten de afzonderlijke financiering door de initiatiefnemer(s) wordt georganiseerd. Hierbij wordt wel ondersteuning geboden door het Bestuurlijk Platform en/of de Werkgroep. De provincie Noord-Brabant heeft in haar Provinciale Milieu en Water Plan (PMWP) aangegeven voor de periode 2016-2022 financiële steun te willen geven aan wijstherstel. Daarnaast dienen er financieringsmogelijkheden uit zowel publieke als private bronnen aangeboord te worden.

Voor de organisatie en de activiteiten van het Bestuurlijk Platform Peelhorst en de Werkgroep Peelhorst is een werkbudget voorzien. Dit budget kan bijvoorbeeld worden benut voor de ontwikkeling van een beeldmerk, het organiseren van bijeenkomsten, het regelen van excursies en projectoverstijgende communicatiekosten. Als basis hiervoor wordt uitgegaan van een jaarlijkse bijdrage van de deelnemers (momenteel zes gemeenten) van € 1.000,00 en € 2.000,00 van het waterschap Aa en Maas. De provincie verdubbelt de jaarlijkse bijdrage van de deelnemers. Dit betekent dat het werkbudget voor 2016 en 2017 € 32.000,00 bedraagt. Tot nu toe zijn daar bijvoorbeeld de kosten voor de Creatieve Sessie Peelrandbreuk/wijst in Milheeze (10 april 2017) en het bezoek aan Geopark De Hondsrug (12 april 2017) uit betaald.



4 TIJDSPLANNING

Doorkijk aankomend jaar

De Kwartiermaker is voor een jaar aangesteld om projecten en initiatieven in de omgeving van de Peelrandbreuk aan te jagen en de verschillende partijen met elkaar te verbinden. Vandaar dat we ons hier focussen op het aankomende jaar.

We kunnen onze energie steken in het opstellen van een helemaal dichtgetimmerd spoorboekje. Liever focussen we op de lokaal aanwezige energie en haken daarop aan. Dat vergt de nodige flexibiliteit in houding en planning. De mate waarin we wensen, ideeën en projecten ophalen en die van initiatief naar realisatie kunnen brengen, zal met name ook de planning en de daarmee samenhangende werkzaamheden bepalen. Vandaar dat we in eerste instantie alleen de belangrijkste deadlines en de meest concrete acties in een globale tijdsplanning hebben gezet. De planning betreft een levende planning. Dat wil zeggen dat deze naarmate het proces vordert, zal worden aangevuld en bijgesteld.

Met betrekking tot de planning wordt onderscheid gemaakt in werkzaamheden en activiteiten die moeten worden verricht voor het realiseren van projecten die de Peelrandbreuk (inclusief wijst) behouden, versterken en zichtbaar en maken enerzijds ("planning projecten") en de aanvraag van de status "UNESCO Geopark Peelhorst" anderzijds ("Planning Unesco"; zie ook hoofdstuk 1).



4.1 Planning projecten

Tijd	Activiteit	Opmerkingen
10 april 2017	Creatieve sessie Milheeze	Bijeenkomst met ongeveer 100 bezoekers die op basis van de thema's aardbevingen en zichtbaarheid, vegetatie en natuurgebieden, delfstoffen en watermolens, militair en religieus erfgoed en landschapskunst in verschillende gespreksronden hebben gediscussieerd over de wijze waarop de Peelrandbreuk en het wijstverschijnsel middels projecten kan worden bezocht en beleefd.
Mei-aug 2017	Projecten verzamelen en projectkaarten voor elke gemeente maken	In een aantal bijeenkomsten met de zes gemeenten Bernheze, Landerd, Uden, Boekel, Gemert-Bakel en Deurne is per gemeente een kaart gemaakt met daarop bestaande en mogelijk nieuwe projecten in relatie tot de Peelrandbreuk en wijst.
Juli 2017	Opstellen sharepoint	Inrichten van een digitale locatie waar de relevante documenten en activiteiten van het project Peelrandbreuk/wijst kunnen worden opgeslagen en gedeeld.
Juli 2017	Gesprekken met bestuurders	Gesprekken tussen Kwartiermaker en de bestuurders van de zes gemeenten, provincie en waterschap
Juli/aug 2017	Vervaardigen folder voor Unesco-bijeenkomst 7/8/9 september 2017	De afvaardiging naar de Unesco-bijeenkomst op de Azoren neemt een drietalige folder (Engels, Frans, Spaans) mee waarin het verschijnsel breuken en wijst vooral beeldend wordt uitgelegd.
Juli/dec 2017	Website Geopark Peelhorst/geo-sites	De website Geopark Peelhorst wordt gemaakt. De website zal zich in de loop der tijd vullen met steeds meer informatie over de Peelrandbreuk en wijst. Ook de geo-sites krijgen hier een plek, naast het feit dat de sites buiten moeten kunnen worden bezocht.
Aug/dec 2017	Opstellen provinciale subsidieverordening	De financiering van projecten kan op verschillende manieren plaatsvinden (publiek en privaat). Natuurlijk zullen initiatiefnemers zelf moeten bijdragen in de kosten. Ook subsidie is mogelijk. De provincie bereidt een subsidieverordening voor.
Sept 2017	Bestuurlijk en ambtelijk afspraken maken	Bestuurlijk en ambtelijk zullen met de betrokken gemeenten, waterschap en provincie concrete afspraken moeten worden gemaakt over rollen en verantwoordelijkheden, tijd, capaciteit en financiën.
Septokt 2017	Opzetten Regionale Community Peelhorst	In overleg met gemeenten, waterschap, provincie en stakeholders een regionale community formeren en die informeren over de ambitie met betrekking tot de Peelrandbreuk en het wijstverschijnsel. Onderzoeken op welke wijze de community bij het realiseren van de ambitie kan worden benut.

Sept/okt 2017	Voorbereiden Unesco-bijeenkomst 31 okt 2017	De halfjaarlijks bijeenkomst van het Unesco-Forum wordt voorbereid. De vragen van het Forum moeten worden beantwoord en de stand van zaken moet worden gepresenteerd.
Sept/dec 2017	Concretiseren en (starten met het) realiseren van projectenprogramma/projecten met stakeholders (inclusief lokale communities).	Na de zomer is het zaak om de opgehaalde projecten en projectideeën met gemeenten, waterschap, provincie en stakeholders verder te concretiseren en te realiseren. Hierbij gebruik maken van de lokale communities

4.2 Planning Unesco

Het Nederlands Forum UNESCO Geoparken heeft een belangrijke adviserende rol en bepaalt wanneer een initiatief rijp genoeg is om voorgedragen te worden aan de commissie die besluit over het verkrijgen van de status UNESCO Geopark. In relatie tot het Nederlands Forum UNESCO Geoparken is voorsnog sprake (geweest) van de volgende stappen.

1 november 2016: Presentatie Nederlands Forum UNESCO Geoparken

Aanbevelingen:

- *Begrens het projectgebied richting buurgemeenten, provincie Limburg, België en Duitsland/Meinweggebied*
- *Onderbouw het internationale onderscheidende vermogen nader*
- *Maak het gebied zichtbaar met behulp van de streek*
- *Start samenwerking met Limburg op*

12 april 2017: Bezoek "Geopark De Hondsrug"

Om ervaringen en kennis te delen is een bezoek gebracht aan het "Geopark De Hondsrug." Dit bezoek was een goede gelegenheid om te netwerken en informatie te vergaren. De Hondsrug gaf ons verschillende do's en don'ts mee met betrekking tot het proces dat moet leiden naar de status 'Geopark Peelhorst'.

23 mei 2017: Presentatie Nederlands Forum UNESCO Geoparken

Aanbevelingen:

- *Begin met het opzetten van geosites*
- *Probeer verhalen op te halen*
- *Verzamel literatuur over de Peelrandbreuk/wijst*
- *Zorg dat initiatieven en projecten van onderop komen (vanuit de streek)*

7/8/9 september 2017: Bezoek Europese conferentie Unesco

In september bezoekt een vertegenwoordiging van het team dat zich inspant om het "Geopark Peelhorst" te realiseren, de Europese conferentie voor Geoparken. Dit doen we om te netwerken en kennis en ervaring op te doen en met anderen te delen.

31 oktober 2017: Presentatie Nederlands Forum UNESCO Geoparken

We presenteren elk half jaar aan het Forum. We maken graag gebruik van iedere gelegenheid die zij bieden om met elkaar in contact te blijven en onze werkzaamheden scherp te houden op weg naar de status van Geopark. Na elk overleg pakken we de aanbevelingen van het forum op en kijken we vooruit naar de volgende presentatie. We stellen onszelf dan de vragen. "Waar willen we de volgende keer staan, wat willen we presenteren?" en "Wat moeten we dan nu doen om dat de volgende keer te kunnen presenteren?"

