



Nu klimaatbewust, straks klimaatbestendig

Uitvoeringsprogramma Klimaatadaptatie 2025-2028



INHOUDSOPGAVE

1	Inleiding	3
1.1	<i>Uitvoeringsprogramma</i>	3
1.2	<i>Raakvlakken met andere beleidsvelden en projecten</i>	3
2	Lopende projecten en programma's	4
3	Uitvoeringsprogramma	10
3.1	<i>Inleiding</i>	10
3.2	<i>Integrale aanpak van klimaatadaptatie</i>	10
3.3	<i>Aanvragen subsidies</i>	11
3.4	<i>Winkelen over de grens</i>	11
3.5	<i>Uitvoeren DPRA-stresstesten 2.0</i>	12
3.6	<i>Systeemoverzicht Stedelijk Water</i>	13
3.7	<i>Nul situatie in beeld</i>	14
3.8	<i>Groen- en verhardingsnorm</i>	14
3.9	<i>Beschermen van landschapselementen</i>	16
3.10	<i>Handboek Klimaatadaptief inrichten openbare ruimte</i>	16
3.11	<i>Klimaatbestendige gemeentelijke gebouwen</i>	17
3.12	<i>Groen-blauwe schoolpleinen</i>	18
3.13	<i>Onderzoek borging klimaat adaptieve nieuwbouw</i>	19
3.14	<i>Vergroten klimaatbewustzijn en weerbaarheid omgeving</i>	21
3.15	<i>Hitteplan</i>	22
3.16	<i>Gebiedsgerichte aanpak Broekhem-Noord</i>	23
3.17	<i>Monitoring en evaluatie</i>	24
4	Middelen	25
4.1	<i>Personele capaciteit</i>	25
4.2	<i>Financiële middelen</i>	26
4.3	<i>Communicatie</i>	28

1 INLEIDING

1.1 Uitvoeringsprogramma

Voor u ligt het Uitvoeringsprogramma Klimaatadaptatie 2025 -2028. Dit programma geeft uitvoering aan de klimaatadaptatiestrategie. In het uitvoeringsprogramma is opgenomen hoe we voor de komende jaren invulling geven aan onze kernwaarden en ontwikkellijnen vanuit de klimaatadaptatiestrategie. Een belangrijk onderdeel van de klimaatadaptatiestrategie is de integratie en borging van klimaatadaptatie in de andere beleidsvelden en (reguliere) projecten. In hoofdstuk 2 van het uitvoeringsprogramma zijn de belangrijkste reeds lopende projecten opgenomen. Daarnaast zullen specifieke maatregelen om knelpunten aan te pakken nodig blijven. Hoofdstuk 3 beschrijft de te ondernemen acties of acties die aanvullend zijn op de lopende projecten. Per actie is het doel, de aanpak, de planning, trekker en overige betrokken partijen aangegeven.

In het uitvoeringsprogramma zijn ook de verwachte benodigde financiële en personele middelen opgenomen om de uitvoering van deze acties te kunnen realiseren. Monitoring van het uitvoeringsprogramma is een belangrijk onderdeel. Hiermee maken we inzichtelijk of bijsturing nodig is. Het uitvoeringsprogramma heeft een looptijd van 2025-2028. In 2027/2028 wordt het uitvoeringsprogramma geëvalueerd en wordt het programma waar nodig geactualiseerd.

Daarnaast is het uitvoeringsprogramma geen statisch programma. Kansen die zich in de tussentijd voordoen worden benut. Ook blijven we inspelen op nieuwe inzichten en ontwikkelingen omtrent klimaatverandering en nemen we deze mee in de acties vanuit dit uitvoeringsprogramma.

1.2 Raakvlakken met andere beleidsvelden en projecten

Klimaatadaptatie raakt bijna alle andere beleidsvelden binnen de gemeente. De gevolgen van klimaatverandering zijn voor het ene beleidsveld groter dan voor het andere. Het is noodzakelijk om klimaatadaptatie als integraal onderdeel structureel mee te nemen in deze beleidsvelden. Dit is dan ook één van de acties die is opgenomen in dit uitvoeringsprogramma. Het betekent niet dat er voor dit uitvoeringsprogramma geen aandacht was voor klimaatadaptatie. Zo zijn in het Groenbeleidsplan en Waterprogramma van de gemeente Valkenburg aan de Geul al diverse klimaatadaptatie acties en projecten opgenomen. Deze acties en projecten blijven onderdeel van het betreffende plan/programma en maken geen onderdeel uit van voorliggend stuk. Wel zijn raakvlakken en koppelkansen benoemd en wordt er waar mogelijk gebruik gemaakt van de financiële ruimte vanuit deze plannen/ programma's. Deze lopende acties/projecten zijn benoemd in hoofdstuk 2.

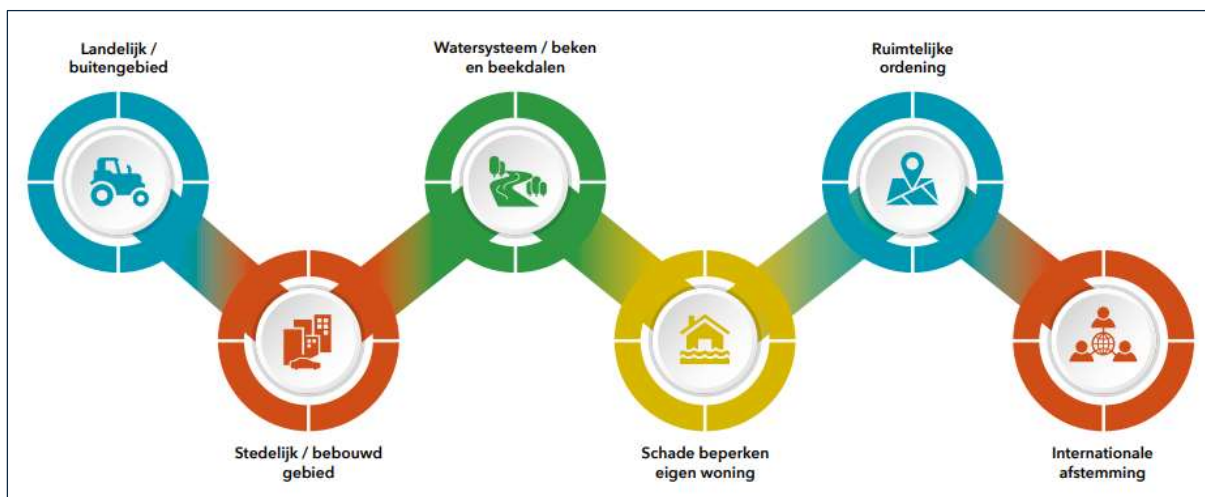
2 LOPENDE PROJECTEN EN PROGRAMMA'S

Dit hoofdstuk beschrijft kort de reedslopende projecten en programma's waar klimaatadaptatie een (belangrijke) plek in heeft. Al deze projecten worden besproken in het kwartaaloverleg tussen de betrokken overheden genaamd: coördinatieoverleg Water Valkenburg aan de Geul.

1. *Programma Water in Balans*

Waterschap Limburg geeft met het programma Water in Balans voorrang aan het aanpakken van wateroverlast door het veranderend klimaat. Vanuit dit programma worden samen met partners zoals de gemeenten, maar ook agrariërs en inwoners maatregelen bedacht, gerealiseerd en beheerd. Om een wateroverlastlocatie aan te pakken, kan aan zes knoppen worden gedraaid, te weten:

1. landelijk / buitengebied
2. stedelijk / bebouwd gebied
3. watersysteem / beken en beekdalen
4. schade beperken eigen woning
5. ruimtelijke ordening
6. internationale afstemming



Afbeelding 1. 6 knoppen principe van programma Water in Balans

De laatste twee knoppen zijn naar aanleiding van de wateroverlast in juli 2021 toegevoegd aan het programma. Via de knop “bebouwd/stedelijk gebied” kan in samenwerking met de knop “ruimtelijke ordening”, een flinke bijdrage worden geleverd om het klimaatbestendiger maken van de Water in Balans projecten in Valkenburg aan de Geul.

Onderstaand is een overzicht gegeven van de momenteel lopende Water in Balans projecten binnen de gemeente Valkenburg aan de Geul. Waar mogelijk zijn de Water in Balans projecten gekoppeld aan de gemeentelijke waterprojecten vanuit het gemeentelijk Waterprogramma.

1. Afstroomgebied Hekerbeekdal
2. Water in Balans Sibbergrubbe
3. Water in Balans Kattebeek
4. Water in Balans Gerendals Vloedgraaf
5. Water in Balans Scheumerbeek
6. Water in Balans Walemergrub / Schin op Geul

2 Waterveiligheid en Ruimte Limburg

Na de extreme neerslag in de zomer van 2021 is het programma Waterveiligheid en Ruimte Limburg (WRL) opgestart. De gezamenlijke overheden in Limburg hebben daarmee onderschreven dat alleen door samenwerking en het bundelen van bevoegdheden en uitvoeringskracht de waterveiligheid van de regionale wateren (de zijbeken van de Maas) te verbeteren valt.

De ambitie van het programma WRL is om de Limburgse samenleving beter voor te bereiden en te beschermen tegen extreme neerslag als gevolg van klimaatverandering. Centraal in de aanpak staat het concept van meerlaagse veiligheid, vanuit de lagen: preventie, gevolgbeperving en klimaatbewustzijn. In het programma WRL zijn de drie lagen (pijlers) benoemd waarlangs de waterveiligheid van de zijrivieren van de Maas verbeterd kan worden:

1. Vergroten van de fysieke robuustheid watersysteem, en daarmee het verlagen van de waterstand op de plekken waar overlast is geweest of kan ontstaan en/of het beter beschermen van deze locaties tegen hoge waterstanden.
2. Verankeren van water en bodem sturend als principe in de ruimtelijke ordening, om overlast in de toekomst te voorkomen.
3. Vergroten van weerbaarheid van inwoners, om de gevolgen van hoge waterstand te beperken.

De opgave van het programma WRL richt zich op het teveel aan water. Andere elementen van klimaatadaptatie zoals droogte, waterkwaliteit, hittestress worden waar dat kansrijk is vanuit een systeembenadering meegenomen.

Om de waterveiligheid van het Limburgse watersysteem te verbeteren kijkt WRL naar de gehele stroomgebieden van bron tot monding. Delen van de Limburgse stroomgebieden liggen in België en Duitsland. Het is de ambitie om per stroomgebied tot een samenhangend geheel aan maatregelen te komen. De aanpak is gericht op de regionale watersystemen, zowel in het stedelijk als landelijk gebied.

Binnen een werkgebied wordt de opgave van WRL per stroomgebied nader uitgewerkt. De Geul is het eerste stroomgebied waarvoor concretisering plaatsvindt om te komen tot een voorkeursvariant als een samenhangende inzet van maatregelen vanuit de drie pijlers.

3. Gebiedsontwikkeling Valkenburg - Oost

Het historisch centrum en het winkelgebied in Valkenburg hebben de afgelopen jaren een facelift ondergaan: er zijn flinke ruimtelijke, programmatische en esthetische ingrepen gedaan met het doel de kwaliteit en herkenbaarheid van de historische stad te vergroten. Een volgende stap is de herontwikkeling van Valkenburg-Oost, met name de omgeving Walramplein–Berkelplein. Hier komen verschillende zaken bij elkaar: wonen, bedrijvigheid en recreëren, jong en oud, actieve en passieve programma's, stad en omgeving, cultuurhistorie en toekomst. Er liggen veel kansen om de samenhang, kwaliteit en bereikbaarheid van dit gebied te verbeteren. Deze zijn vertaald naar een gebiedsvisie die eind 2021 is vastgesteld.

Uit de visie komt naar voren dat er meer samenhang nodig is in het Kastelenpark en meer ruimte voor klimaatadaptatie en biodiversiteit. De twee pleinen (Walramplein en Berkelplein) worden nu niet ervaren als stadspleinen maar als parkeerplaatsen en vereisen een heroverweging en kwaliteitsimpuls om beter aan behoeftes te kunnen voorzien. Mobiliteit kan duurzamer en parkeren kan beter ingericht worden in het gebied.

De gebiedsvisie is vertaald naar een ruimtelijk structuurplan, beeldkwaliteitsplan en in 2025 volgt een uitvoeringsprogramma. Met het vaststellen van deze plannen ligt het ruimtelijk kader vast voor het gebied en kunnen toekomstige ontwikkelingen hieraan worden getoetst. Het beeldkwaliteitsplan geeft aan waar de gebouwen en openbare ruimte in de toekomst aan moet voldoen. Hierbij is nadrukkelijk rekening gehouden met natuurinclusief bouwen, een klimaatrobuuste inrichting en de wateropgave in het gebied.

4. Vergroenen Centrum en pleinen

Het vergroenen van de woonkernen is één van de speerpunten van het Groenbeleidsplan omdat dit:

- De kernen tot prettiger plekken voor verblijven maakt;
- De kernen meer klimaatadaptief maakt (weerbaar tegen hittestress en regenval);
- Zorgt voor meer planten en dieren (biodiversiteit);
- De herkenbaarheid van de kernen vergroot.

In het kader hiervan staat op de planning om vier pleinen (Beckerswei, Kerkplein, Ljublanaplein en St. Gerlachplein) te vergroenen en opwaarderen. Ook het vergroenen van het versteende centrum is een van de projecten uit het groenbeleidsplan. De pleinen zijn erg versteend en kennen met uitzondering van het centrum een verouderde inrichting. De pleinen zijn niet toekomstbestendig ingericht en kennen weinig groen. Met het vergroenen van de pleinen en het centrum wordt een bijdrage geleverd aan een klimaatbestendige inrichting van Valkenburg aan de Geul.



Afbeelding 2. Schetsontwerp van het Sint Gerlachplein te Houthem

5. Waterprojecten Waterprogramma

Eind 2023 is het Gemeentelijk programma Water en Riolering 2024-2027 vastgesteld. Een goed functionerend water- en rioleringsstelsel is de basis voor een gezonde en veilige leefomgeving. Het programma Water en Riolering laat zien hoe de gemeente invulling geeft aan de drie wettelijke gemeentelijke zorgplichten:

- Doelmatige inzameling en transport van afvalwater;
- Doelmatige inzameling en verwerking van hemelwater;
- Voorkomen of beperken van structureel nadelige gevolgen van de grondwaterstand.

Het programma gaat daarmee ook over het beperken van wateroverlast in de bebouwde kom, over het verminderen van verstening en het verbeteren van de waterkwaliteit. Waarbij de aanpak van wateroverlast topprioriteit heeft. Het programma Water en Riolering focust hierbij op een gebied waar de meeste knelpunten zitten qua beheer, wateroverlast en hydraulische knelpunten. In het programma zijn o.a. onderstaande maatregelen opgenomen:

- Rioolreconstructie in de Past. Startonstraat, van Tillstraat - de bestaande gemengde riolering wordt vervangen. Het regenwater wordt afgekoppeld van de riolering. Het project wordt waar mogelijk gecombineerd met de gebiedsontwikkeling Valkenburg – Oost.
- Rioolreconstructie Houthem fase 2 - de riolen, die in slechte staat verkeren, worden vervangen. Het regenwater wordt afgekoppeld van de riolering en het gebied wordt klimaatrobuust ingericht in combinatie met het vergroenen van het Sint Gerlachplein.
- Afkoppeling Hekerbeekweg en omgeving - het regenwater wordt afgekoppeld van de riolering en gecombineerd met het Water in Balans project van Waterschap Limburg.
- Rioolreconstructie Neerhem en omgeving - in dit gebied worden in diverse straten regenwaterriolen aangelegd in combinatie met een herinrichting. Deze maatregelen worden waar mogelijk gecombineerd met de gebiedsontwikkeling Valkenburg - Oost en zullen aansluiten op het Water in Balans project van het waterschap Limburg om de wateroverlast in het afstroomgebied Sibbergrubbe te verminderen.
- Rioolreconstructie Daalhemerweg en omgeving - delen van de riolering in straten zoals Daalhemerweg, Grendelplein, Cauberg, Plenkertstraat en Wilhelminalaan worden vervangen en waar mogelijk afgekoppeld.

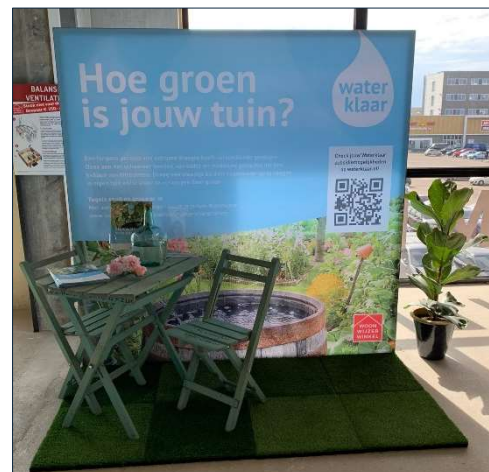
6. Waterklaar

[Waterklaar.nl](https://www.waterklaar.nl) is een kennisdelingsplatform voor en met bewoners en is een gezamenlijk provincie breed initiatief van gemeenten en waterorganisaties. Het is een platform waarmee op een doelgerichte wijze mensen worden verbonden, geïnspireerd en gestimuleerd om een duurzame klimaatadaptieve groene leefomgeving te creëren.

Vanaf najaar 2024 is het platform Waterklaar vernieuwd. In plaats van overspoeld te worden door informatie en opties waaruit gekozen kan worden, wordt er nu juist ingespeeld op de vragen, behoeftes en problemen van inwoners.

Om inwoners betrokken te krijgen bij de doelen van Waterklaar worden community's opgericht. Communitys zijn groepen mensen die binnen dezelfde netwerken te vinden zijn. De voordelen van een community zijn de specifieke manieren waarop een groep gevonden en getarged kan worden. Het vormt een plek waarbij mensen ideeën kunnen delen en door elkaar te inspireren en verbinden aan een gemeenschappelijk doel: een groene klimaatadaptieve leefomgeving.

We gaan gericht met bepaalde doelgroepen aan de slag. In eerste instantie starten we met woningeigenaren en huurders en bouwen deze op termijn uit met andere doelgroepen zoals woningbouwcoöperaties, scholen en bedrijfsterreinen.



7. *Wacht niet op water*

Vanuit het programma Waterveiligheid en Ruimte Limburg (WRL) is de website wachtnietopwater.nl ingericht. Een platform waar inwoners van Limburg terecht kunnen voor alle informatie over wateroverlast, zowel voor verhogen bewustwording en versterken weerbaarheid als voor programma- en gebiedscommunicatie. Inwoners vinden op de website tips en informatie wat ze zelf kunnen doen, hoe de overheid daarbij helpt, wat de gezamenlijke overheden doen aan wateroverlast, informatie over stroomgebiedsplannen en onderzoeken en inspiratieverhalen.

Ook worden bewustwordingscampagnes gevoerd. De campagnes zijn gericht op het activeren van inwoners om zelf waterbewust te handelen en maatregelen te nemen en heeft als centraal thema “Word waterweerbaar”. Het persoonlijk en relevant maken voor verschillende doelgroepen wordt gedaan door in de campagnes directe en persoonlijke verhalen.

Daarnaast wordt een campagne strategie opgesteld om de producten die WRL ontwikkeld onder de aandacht te brengen. Voorbeelden hiervan zijn de draaiboeken, de folder met maatregelen tegen wateroverlast en de woningscans.



8. *Water Adviesteams*

Vanuit het programma Waterveiligheid en Ruimte Limburg (WRL) zijn in 9 pilotgemeenten, waaronder Valkenburg aan de Geul, zogeheten Water Adviesteams opgericht. Dit zijn teams die bewoners adviseren over maatregelen die zij kunnen treffen om schade door wateroverlast te verminderen. Bewoners in de geselecteerde gebieden van de pilotgemeenten kunnen zich kosteloos aanmelden voor een woningscan. In totaal gaat het vooralsnog om 1.000 woningscans in de 9 pilotgemeenten. Vanaf 2025 wordt dit mogelijk uitgebreid naar risicolocaties voor hoogwater in heel Limburg.

De Water Adviesteams zijn in het leven geroepen om bewoners te helpen zichzelf beter te beschermen tegen wateroverlast. Uit onderzoek blijkt dat 61% van de getroffen inwoners van de overstromingen in 2021 niet weet hoe ze dit kunnen aanpakken.

In de geselecteerde pilotgebieden kunnen bewoners zich aanmelden voor deze gratis woning- of gebouwscan. Een adviseur zal ter plekke beoordelen hoe het pand beter beschermd kan worden tegen wateroverlast. Er wordt een rapport opgesteld met aanbevelingen voor individuele maatregelen die bewoners kunnen nemen om toekomstige wateroverlast of overstromingen te voorkomen of te beperken.

9. Droogtestrategie en Waterconvenant

Het klimaat verandert. Dat hebben we in de afgelopen zomers allemaal ervaren. Naast extreme neerslag hebben we de laatste jaren ook steeds vaker te maken met extreem droge zomers (2018, 2019 en 2020) en watertekorten. Om schade als gevolg van droogte en verdroging zoveel mogelijk te voorkomen en de beschikbaarheid van voldoende schoon zoetwater ook in de toekomst te borgen is een gezamenlijk aanpak benodigd.

Afgelopen jaren zijn reeds acties ondernomen in de aanpak van droogte, zoals de Bestuursovereenkomst 'Deltaplan Hoge Zandgronden fase 2', als onderdeel van het Deltaprogramma Zoetwater. In het kader van deze samenwerking zijn reeds een aantal onderzoeksrapporten opgeleverd, zoals het rapport Waterstromen Limburg, de Limburgse Waterbeschikbaarheid Analyse en de droogtestrategie.

Op basis van deze onderzoeken zijn partijen op regionaal niveau al aan de slag. De praktijk laat echter zien dat deze anti-verdrogingsmaatregelen niet afdoende zijn. Het veranderende klimaat met daarin steeds langere periodes van droogte vraagt om meer en om een structurele gezamenlijke aanpak. Concrete afspraken zijn nodig over wat we willen bereiken en hoe en wanneer we dat voor elkaar gaan krijgen.

In de intentieverklaring Voldoende Zoetwater is met alle betrokken partijen afgesproken om te komen tot een Waterconvenant voor grond- als oppervlaktewater. Hierin worden concrete gezamenlijke afspraken gemaakt over hoe schade als gevolg van droogte en verdroging zoveel mogelijk kan worden voorkomen en hoe de beschikbaarheid van voldoende schoon zoetwater zoveel kan worden geborgd.

Om te komen tot een Waterconvenant grond- en oppervlaktewater wordt onderzoek uitgevoerd naar de mogelijkheden om het wateraanbod te vergroten en om te besparen op het waterverbruik. De resultaten van de onderzoeken vormen de basis voor het opstellen van een strategie/ Waterconvenant voor het bereiken van voldoende zoetwater, inclusief de daartoe in te zetten maatregelen en uitvoeringsafspraken. Ondertekening van dit convenant door alle partners is voorzien voor medio 2025.

3 UITVOERINGSPROGRAMMA

3.1 Inleiding

In dit hoofdstuk zijn de acties opgenomen, die voor de komende jaren zijn voorzien. De acties zijn *niet* gerangschikt naar de klimaatadaptatie thema's hitte, droogte, wateroverlast en overstromingen of op de ambities vanuit de klimaatadaptatiestrategie. Dit aangezien de acties vaak invulling geven aan meerdere klimaatadaptatie thema's en ambities. Per actie is het doel, de aanpak, de planning, trekker en overige betrokken partijen aangegeven. Al deze acties zullen ook worden besproken met de betrokken overheden in het coördinatieoverleg Water Valkenburg aan de Geul.

3.2 Integrale aanpak van klimaatadaptatie

Klimaatadaptatie is nog nieuw, maar dient versneld een vanzelfsprekendheid te worden in ons doen en laten. Klimaatadaptatie dient een integraal onderdeel te worden van alle beleidsvelden binnen onze gemeente. Alleen als iedereen klimaatadaptatie vanaf het begin meeneemt in de projecten en andere handelingen kunnen we, ondanks de klimaatveranderingen, ervoor zorgen dat Valkenburg aan de Geul een fijne en veilige plek blijft om te wonen, te leven en te werken. Om dit te kunnen realiseren is verdere bewustwording en concretisering in de interne organisatie nodig. Een deel van de organisatie ervaart regelmatig de impact van klimaatverandering. Door het opstellen van de strategie in samenwerking met een brede vertegenwoordiging in de organisatie is ook het interne besef van de gevolgen hiervan op korte en lange termijn gegroeid. Er is echter meer bewustwording nodig om klimaatadaptatie als nieuwe werkelijkheid ook echt te borgen binnen alle handelingen en projecten van de gemeente Valkenburg aan de Geul. Deze integratie wordt geborgd middels het aanstellen van een klimaatadviseur en het verschuiven van taken en positioneren van structurele taken. In paragraaf 'personele middelen' is nader beschreven hoe we invulling hieraan geven.

Deze klimaatadviseur is het aanspreekpunt voor de naleving van de klimaatadaptatiestrategie en de uitvoering van het uitvoeringsprogramma, in samenspraak met de trekker van betreffende actie. Daarnaast inspireert en motiveert de klimaatadviseur dat bij nieuwe initiatieven en projecten klimaatadaptatie wordt meegenomen. Zodat voor de toekomst klimaatadaptatie vanzelfsprekend wordt meegenomen bij alle ontwikkelingen en projecten.

Momenteel merken we ook dat de klimaatverandering een beslag doet op onze huidige personele capaciteit en resultaten. Bij een calamiteit zoals een extreme neerslaggebeurtenis vraagt dit alle aandacht van een deel van onze organisatie. Het reguliere werk (bijvoorbeeld waterprojecten om wateroverlast voor de toekomst te verminderen) komt hiermee onder druk te staan. Zeker als een calamiteit meerdere keren in een jaar en jaren achtereenvolgend optreden, zoals in 2023 en 2024. De kans is groot dat dit voor de toekomst niet minder wordt en hiermee het reguliere werk steeds verder achterop raakt. Ook dit vraagt om adaptatie van de organisatie en de bedrijfsvoering door met deze calamiteiten rekening te houden en de effecten daarvan op het resultaat en de onkosten die dit met zich meebrengt in te calculeren. Op welke wijze dit mogelijk is, zal in een project, als onderdeel van dit uitvoeringsprogramma, worden uitgewerkt.

Integrale aanpak van klimaatadaptatie

<i>Doel:</i>	<i>borgen van klimaatadaptatie binnen eigen organisatie</i>
<i>Aanpak:</i>	<i>aanstellen klimaatadviseur en opstellen aanpak adaptatie organisatie op klimaatverandering</i>
<i>Initiatiefnemer:</i>	<i>gemeente Valkenburg aan de Geul</i>
<i>Trekker:</i>	<i>klimaatadviseur</i>
<i>Planning:</i>	<i>hele planperiode</i>
<i>Financiële middelen:</i>	<i>interne capaciteit</i>

3.3 Aanvragen subsidies

Op Europees, landelijk en provinciaal niveau komen regelmatig subsidies beschikbaar voor klimaatadaptatie. De klimaatadviseur zal deze monitoren en beoordelen of deze subsidie(s) eventueel toepasbaar zijn voor de gemeente Valkenburg aan de Geul. Als dit het geval is zal de klimaatadviseur de subsidies aanvragen. Dit zal gebeuren in samenspel met betreffende beleidsambtenaar van het beleidsveld waarop de subsidie betrekking heeft.

Aanvragen subsidies

<i>Doel:</i>	<i>beschikking krijgen over aanvullende financiële middelen</i>
<i>Aanpak:</i>	<i>aanvragen beschikbare subsidies</i>
<i>Initiatiefnemer:</i>	<i>gemeente Valkenburg aan de Geul</i>
<i>Trekker:</i>	<i>klimaatadviseur</i>
<i>Planning:</i>	<i>hele planperiode</i>
<i>Financiële middelen:</i>	<i>interne capaciteit</i>

3.4 Winkelen over de grens

Ook in België en Duitsland kampen ze met de gevolgen van klimaatveranderingen. De burens zetten hierbij stevig in op het treffen van maatregelen op particulier terrein door verplichting en stimulatie. Maar ook het verplicht afkoppelen van het publieke riool. Dit zijn middelen die ook in Nederland met de huidige wet- en regelgeving ingezet kunnen worden. Ontzorgen van onze inwoners is met name de belangrijkste redenen waarom deze mogelijkheden in Nederland nog maar mondjesmaat worden toegepast. Winkelen bij de burens en leren hoe zij dit doen kan ons mogelijk een stap verder zetten in het klimaatadaptief inrichten van onze leefomgeving. De aanpak kan hierbij zijn inventariseren welke klimaatadaptatiemiddelen de burens inzetten en toetsen of deze ook inzetbaar zijn voor Valkenburg aan de Geul.

Winkelen over de grens

<i>Doel:</i>	<i>leren van de buren over de inzet van klimaatadaptatiemiddelen</i>
<i>Aanpak:</i>	<i>inventariseren welke klimaatadaptatiemiddelen bij de buren worden ingezet</i>
<i>Initiatiefnemer:</i>	<i>gemeente Valkenburg aan de Geul</i>
<i>Trekker:</i>	<i>klimaatadviseur</i>
<i>Planning:</i>	<i>hele planperiode</i>
<i>Financiële middelen:</i>	<i>interne capaciteit</i>

3.5 Uitvoeren DPRA-stresstesten 2.0

Om de kwetsbaarheden ten aanzien van klimaatadaptatie in beeld te brengen zijn in 2018 stresstesten uitgevoerd, waarbij de focus heeft gelegen op het thema ‘wateroverlast’. Anno 2024 is het wenselijk, mede conform het landelijk advies vanuit Ministerie van Infrastructuur en Water en de nieuwe KNMI’23 klimaatscenario’s om een nieuwe ronde stresstesten van het Deltaplan Ruimtelijke Adaptatie (DPRA) uit te voeren. Deze nieuwe ronde DPRA stresstesten zullen vanuit de werkregio Maas en Mergelland of op (Zuid) Limburgse schaal worden opgepakt. De gemeente Valkenburg aan de Geul zal deelnemen aan werkgroepen.

In de nieuwe ronde stresstesten krijgen de DPRA-werkregio’s meer keuzevrijheid dan in de eerste ronde stresstesten. Elke werkregio mag zelf bepalen waar ze de nadruk opleggen bij het invullen van de DPRA-ambities en welke actualisatie en aanvullende informatie wenselijk is. Op Limburg brede schaal is een advies opgesteld voor de werkregio’s om de werkregio’s te ondersteunen bij het maken van de keuze welke kwetsbaarheden voor de 2^{de} ronde stresstesten wenselijk zijn om in beeld te brengen.

Zo kan het zijn dat voor sommige kwetsbaarheden het schaalniveau van de werkregio te gering is en dat uitvoering op het schaalniveau van Limburg of Zuid-Limburg beter past. Denk hierbij aan stresstesten die bestemd zijn bij het inzetten van calamiteiten. Voor kwetsbaarheden zoals het onder waterlopen van snelwegen en ziekenhuizen, uitval van stroomnet of drinkwater te korten is een (Zuid) Limburgs schaalniveau noodzakelijk. Lokale wateroverlast, hittestress bij lokale zorginstellingen en verdroging van lokale natuur en sportterreinen betreffen kwetsbaarheden op stroomgebiedsniveau en/of lokaal niveau.

De gemeente Valkenburg aan de Geul zal via de werkregio Maas en Mergelland gebruik maken van het Limburg brede advies en tot een afgewogen keuze komen voor de uitvoering van de DPRA stresstesten 2.0.

DPRA-stresstesten 2.0

<i>Doel:</i>	<i>inbeeld brengen van de kwetsbaarheden op basis van de nieuwe KNMI'23 scenario's</i>
<i>Aanpak:</i>	<i>uitvoeren van de DPRA-stresstesten 2.0 op de schaal van de werkregio Maas en Mergelland of op de schaal van Limburg of Zuid-Limburg</i>
<i>Initiatiefnemer:</i>	<i>werkregio Maas en Mergelland</i>
<i>Trekker:</i>	<i>klimaatadviseur en beleidsmedewerker water en riolering</i>
<i>Planning:</i>	<i>2025</i>
<i>Financiële middelen:</i>	<i>via de werkregio Maas en Mergelland – Valkenburg aan de Geul draagt jaarlijks € 21.418,- bij vanuit het Waterprogramma</i>

3.6 Stysteemoverzicht Stedelijk Water

Naast het uitvoeren van de 2^{de} ronde stresstesten is de werkregio Maas en Mergelland voornemens om een Stysteemoverzicht Stedelijk Water (voorheen basisrioleringsplan) op te stellen. Een Stysteemoverzicht Stedelijk Water (SSW) brengt het complete water- rioleringsstelsel van een gemeente in beeld. Naast het rioleringsstelsel betrekken we alle deelsystemen van het stedelijk watersysteem, de openbare ruimte, het maaiveldverloop en het oppervlaktewater. Een SSW geeft aan of het water- en rioleringsstelsel nog voldoet aan de voorwaarden van water op straat. Het SSW brengt de kwetsbare locaties in beeld en geeft aan waar er kans op wateroverlast bestaat vanuit het water- en rioleringsstelsel. Daarnaast brengt het SSW ook de vervuilingsgraad vanuit het rioleringsstelsel naar oppervlaktewater in beeld en wordt op basis hiervan getoetst of (aanvullende) maatregelen benodigd zijn in het kader van de Kaderrichtlijn Water (KRW).

Onderdeel van het SSW is het uitvoeren van een gevoeligheidsanalyse betreffende het hanteren van een hogere normbui. Gelet op het gegeven dat extreme buien steeds vaker en heviger voorkomen is de vraag of het hanteren van een hogere normbui voor het gemeentelijk water- en rioleringsstelsel noodzakelijk is. Middels een gevoeligheidsanalyse brengen we de gevoeligheid en kwetsbaarheid van het stedelijk gebied op basis van een set van buien met verschillende zwaarte in beeld. Op basis van de resultaten in combinatie met de kostenconsequenties vindt een nader besluit plaats op het hanteren van een hogere normbui.

Systeemoverzicht Stedelijk Water

<i>Doel:</i>	<i>inbeeld brengen van de kwetsbaarheden van het water- en rioleringsstelsel</i>
<i>Aanpak:</i>	<i>opstellen van een Stysteemoverzicht Stedelijk Water op de schaal van de werkregio Maas en Mergelland</i>
<i>Initiatiefnemer:</i>	<i>werkregio Maas en Mergelland</i>
<i>Trekker:</i>	<i>beleidsmedewerker water en riool</i>
<i>Planning:</i>	<i>2025</i>
<i>Financiële middelen:</i>	<i>via de werkregio Maas en Mergelland – Valkenburg aan de Geul draagt jaarlijks bij vanuit het Waterprogramma</i>

3.7 Nul situatie in beeld

Naast uitvoering van de nieuwe stresstesten is het wenselijk om de nul situatie voor Valkenburg aan de Geul in beeld te hebben. De nul situatie geeft inzicht in de kwaliteit, functie en toekomstbestendigheid van het bestaande groen en de biodiversiteit. Maar ook hoeveel verhard oppervlak in Valkenburg aan de Geul aanwezig is en hoeveel hiervan al is afgekoppeld en op welke wijze.

Op basis van de stresstesten en de nul situatie kan een verdiepingsslag voor Valkenburg aan de Geul worden uitgevoerd. Om de maatregelen zo goed mogelijk te kunnen specificeren is het immers van belang om te weten wat deze nul situatie voor Valkenburg aan de Geul betekent ten opzichte van de gewenste situatie. Zo kunnen we bijvoorbeeld prioriteit geven aan het vergroenen van de openbare ruimte in een gebied met weinig groen en waar veel ouderen wonen. Ook kan de nul situatie worden ingezet als monitoringsinstrument. Zo kan worden bijgehouden hoeveel verhard oppervlak is afgekoppeld of is omgezet naar groen en of de biodiversiteit is toegenomen.

In het Groenbeleidsplan Valkenburg zijn de huidige groenstructuren van de gemeente Valkenburg aan de Geul al in beeld gebracht, zoals bomenrijen en groenoppervlakten en landschapselementen. Waar nodig kan aanvulling plaatsvinden middels het in beeld brengen van de nul situatie. Daarnaast is het wenselijk om de gegevens digitaal beschikbaar te hebben via het interne digitale platform (Kaartviewer).

Nul situatie in beeld	
<i>Doel:</i>	<i>inbeeld brengen huidige situatie van groen, biodiversiteit, verharding en afgekoppelde oppervlak en inzetten als monitoringsinstrument</i>
<i>Aanpak:</i>	<i>uitvoering van nul situatie</i>
<i>Initiatiefnemer:</i>	<i>gemeente Valkenburg aan de Geul</i>
<i>Trekker:</i>	<i>beleidsmedewerker water en riolering en beleidsmedewerker natuur en landschap</i>
<i>Planning:</i>	<i>2025/2026</i>
<i>Financiële middelen:</i>	<i>€ 25.000,-</i>

3.8 Groen- en verhardingsnorm

Meer groen en minder verharding in de bebouwde omgeving verbetert de waterhuishouding en beperkt de opwarming van de bebouwde omgeving. Daarnaast verbetert groen de leefkwaliteit in veel andere opzichten, zoals wonen, werken, leren, zorg, vastgoedwaarde, biodiversiteit en geluid.

Groen en minder verharding in de bebouwde omgeving heeft dus vele voordelen. Maar hoe doe je dat precies voor hitte? Hoeveel en welk groen is hiervoor nodig? Wanneer is een plek groen en koel genoeg? Er is behoefte aan concrete normen en richtlijnen. Want hittebestendig inrichten moet concurreren met vele andere opgaven in de stad. Inmiddels zijn hier al meerdere onderzoeken naar gedaan en landelijk wordt er bekeken of het instellen van een landelijke groennorm een optie is.

De vuistregel 3-30-300¹ is momenteel de meest toegepaste richtlijn, maar er zijn ook andere vuistregels en richtlijnen. Gesteld kan worden dat er behoefte is aan goede handvaten en uitgangspunten voor vergroening en gewenste afname van verharding. Een goede Nederlandse norm, waarbij we streven naar veel grote volwassen bomen, variatie en gelaagdheid in het groen, naar groen van hoge kwaliteit en groen met veel meerwaarde.

De komende periode volgen we de ontwikkelingen en op basis hiervan maken we een keuze hoe deze toe te passen in onze gemeente. Het vertrekpunt hierbij is altijd de nul situatie die in paragraaf 3.7 in beeld is gebracht.



Afbeelding 3. Factsheet De Groene Stad (Bron: DGS_Factsheet_Infographic_2.8 - RASTERIZED_3.0 (thegreencities.eu))

Groen- en verhardingsnorm	
Doel:	<i>in beeld brengen gewenste groen- en verhardingsnorm</i>
Aanpak:	<i>volgen landelijke ontwikkelingen en keuze maken voor Valkenburg aan de Geul</i>
Initiatiefnemer:	<i>gemeente Valkenburg aan de Geul</i>
Trekker:	<i>beleidsmedewerker water en riool en beleidsmedewerker natuur en landschap</i>
Planning:	<i>2025/2026</i>
Financiële middelen:	<i>interne capaciteit</i>

¹ **3:** iedereen moet vanuit zijn woning minimaal 3 bomen kunnen zien;
30: een minimale boomkroonbedekking in buurten van 30%;
300: iedereen zou op 300 meter wandelafstand van zijn woning een groene verblijfsplek of park (van tenminste 1 hectare) moeten hebben.

3.9 Beschermen van landschapselementen

Het landelijk gebied van Valkenburg aan de Geul kenmerkt zich onder andere door de aanwezige landschapselementen, zoals graften, hagen, houtwallen, holle wegen, etc. Door de moderne landbouw komen deze elementen steeds meer onder druk te staan. Deze elementen dragen ook bij aan het vasthouden van water, waardoor er meer water de bodem in kan zakken en er minder kans op wateroverlast is.

In het kader van het behoud van het landschap, maar ook in verband met klimaatadaptatie is het wenselijk om deze landschapselementen meer te beschermen. Dit doen we in eerste instantie stimulerend door samen op te trekken met de Limburgse Land- en Tuinbouwbond en lokale agrariërs. Waar wij dit wenselijk vinden borgen we dit juridisch in het omgevingsplan. In het Groenbeleidsplan zijn de bestaande landschapselementen in beeld gebracht.

Beschermen landschapselementen

<i>Doel:</i>	<i>beschermen van landschapselementen</i>
<i>Aanpak:</i>	<i>stimuleren en waar wenselijk borgen in omgevingsplan</i>
<i>Initiatiefnemer:</i>	<i>gemeente Valkenburg aan de Geul</i>
<i>Trekker:</i>	<i>beleidsmedewerker natuur en landschap</i>
<i>Planning:</i>	<i>2026/2027</i>
<i>Financiële middelen:</i>	<i>interne capaciteit</i>

3.10 Handboek Klimaatadaptief inrichten openbare ruimte

Als gemeente Valkenburg aan de Geul zijn we aan zet voor het duurzaam en klimaatbestendig inrichten van de openbare ruimte. Het klimaatadaptief inrichten vraagt om een koerswijziging in de traditionele inrichting van de openbare ruimte. Dit is voor het gehele vakgebied van openbare ruimte maar ook voor stedenbouw en landschap een uitdaging. Want wat is duurzaam en klimaatbestendig en hoe richten we de openbare ruimte duurzaam en klimaatbestendig in en welke extra aanleg en beheer en onderhoudskosten brengt dit met zich mee?

Er zijn al legio mogelijkheden op de markt gebracht afgelopen 5 jaar en het aanbod groeit. Als gemeente hebben we (net als omliggende gemeenten) nog weinig ervaring met het toepassen hiervan. Welke voor- en nadelen hebben deze nieuwe toepassingen ten aanzien van aanleg, onderhoud en de kosten ten opzichte van traditionele inrichting. Als we gedegen keuzes voor de toekomst willen maken moeten we zorgen dat we dat goed doen en efficiënt.

Dit betekent dat we de aanpassingen door klimaatadaptieve inrichting voor woonstraten, dorpskernen, pleinen en doorgaande wegen in beeld willen brengen en technische randvoorwaarden willen vaststellen. Ook beeldkwaliteit speelt een belangrijke rol in de afweging van toe te passen nieuwe materialen en uitvoeringvormen. Bijvoorbeeld het toepassen van open bestrating in parkeerstroken betekent meer groen in de straat maar wat wordt het beeld dan en voldoet de open bestrating op termijn ook nog waar hij voor bedoeld was. Als we meer groen kunnen toepassen doen we dat dan ook als dat ten koste gaat van een trottoir? Is een eenrichting straat een optie om zo minder asfalt aan te leggen?

De eerste aanzet voor een meer klimaatadaptieve inrichting wordt momenteel in de integrale projecten meegenomen. Het is dan ook efficiënt om dit denkwerk vorm te geven in een handboek en moederbestek. Dit handboek en moederbestek kan gebruikt worden bij toekomstige herinrichtingen en aangereikt worden aan de ingenieursbureaus. Hiermee vinden we het wiel niet elke keer opnieuw uit en kan ook uniformiteit en eenheid worden gecreëerd bij het inrichten van de openbare ruimte.

In het handboek dient ook aandacht te zijn voor het materiaalgebruik, dit dient duurzaam, circulair en zo veel mogelijk beheer en onderhoudsvriendelijk te zijn. In het handboek wordt ook aangegeven welke extra aanleg en beheer en onderhoudskosten deze klimaatadaptieve inrichting met zicht meebrengt.

Handboek inrichten openbare ruimte

<i>Doel:</i>	<i>duurzame en klimaatbestendige inrichting van de openbare ruimte</i>
<i>Aanpak:</i>	<i>opstellen handboek klimaatadaptief inrichten openbare ruimte</i>
<i>Initiatiefnemer:</i>	<i>gemeente Valkenburg aan de Geul</i>
<i>Trekker:</i>	<i>afdeling openbare ruimte</i>
<i>Planning:</i>	<i>2025</i>
<i>Financiële middelen:</i>	<i>€ 50.000,-</i>

3.11 Klimaatbestendige gemeentelijke gebouwen

Voor de gemeentelijke gebouwen stellen we meerjaren onderhoudsplannen op. Naast het noodzakelijke onderhoud wordt ook gekeken naar optimalisaties in de duurzaamheidsprestaties van onze gebouwen. Ook is het wenselijk om te kijken of we onze gebouwen klimaatadaptief kunnen inrichten. Hierbij wordt gedacht aan het afkoppelen van het dak- en terrein oppervlak, het aanbrengen van groene daken in combinatie met waterretentie en het terrein zo groen mogelijk inrichten. Maatwerk is hier nodig, niet alle klimaatadaptieve maatregelen kunnen bij alle gemeentelijke gebouwen worden ingezet. Via een plan van aanpak brengen we de koppelkansen en technische mogelijkheden in beeld. Ook de benodigde financiële middelen nemen we op in het plan van aanpak. Bij de toekomstige actualisatie van de meerjaren onderhoudsplannen nemen we deze klimaatadaptieve maatregelen mee.

Klimaatbestendige gemeentelijke gebouwen

<i>Doel:</i>	<i>duurzame en klimaatbestendige gemeentelijke gebouwen</i>
<i>Aanpak:</i>	<i>opstellen plan van aanpak met koppelkansen en technische mogelijkheden</i>
<i>Initiatiefnemer:</i>	<i>gemeente Valkenburg aan de Geul</i>
<i>Trekker:</i>	<i>klimaatadviseur en afdeling Openbare Ruimte</i>
<i>Planning:</i>	<i>hele planperiode</i>
<i>Financiële middelen:</i>	<i>interne capaciteit</i>

3.12 Groen-blauwe schoolpleinen

Een van de ambities uit onze Omgevingsvisie is dat we ervoor zorgen dat onze kinderen opgroeien in een groene, gezonde en sportieve leer- en leefomgeving. Ook in het groenbeleidsplan is het inrichten van groene schoolpleinen als stimulans opgenomen. Onderzoeken naar effecten van groene schoolpleinen laten positieve effecten zien op de (leer)ontwikkelingen, concentratie en het sociaal welzijn van basisschoolleerlingen.

In het kader hiervan willen we als gemeente het inrichten van een groen-blauw schoolplein stimuleren. In regio Midden en Noord-Limburg is het programma Groenblauwe Revolutie Schoolpleinen (GBRS) succesvol uitgerol. Het is een kansrijk initiatief om over heel Limburg uit te rollen. Zo is vanuit de gemeente Valkenburg aan de Geul, maar ook andere Zuid-Limburgse gemeenten interesse getoond in dit concept.

De ambitie om schoolpleinen in heel Limburg op gestructureerde wijze om te vormen tot “groenblauwe schoolpleinen” is niet alleen vanuit klimaatadaptatie een goed initiatief maar kent nog veel meer positieve effecten. Denk hierbij aan het vergroten van de biodiversiteit, het verbeteren van leerprestaties door het creëren van een gezonde leeromgeving en het stimuleren van een gezonde leefstijl door bijvoorbeeld een moestuin en extra beweging. Met name het positieve gezondheidseffect kan en moet als een belangrijk effect worden gezien.

WERKBLAD

JULLIE SCHOOLPLEIN GAAT VERANDEREN
OMDAT... ER TEVEEL TEGELS LIGGEN

Na een flinke regenbui kan het **REGENWATER** niet wegzakken in de grond.

In de zomer worden tegels veel **TE HEET!** Je kan dan niet lekker spelen.

Er zijn te weinig **PLANTEN EN BOMEN!** er is dan geen schaduw en geen plek of eten voor dieren.

Is jullie schoolplein ook **TE SAAI?** Of is er genoeg te spelen?

DUS WAT MOETEN WE DOEN?
'TEGELS ERUIT EN MEER GROEN ER IN!'

WE GAAN AAN DE SLAG!

Geef antwoord op de volgende vragen:

ZIJN ER STOEPTEGELS?

ja, heel veel
 ja, best wel
 neuh, niet zoveel

ZIJN ER PUTTEN?

ja, heel veel
 ja, best wel
 neuh, niet zoveel
 neuh, geen eentje

ZIJN ER BOMEN?

ja, heel veel
 ja, best wel
 neuh, niet zoveel
 neuh, geen eentje

ZIJN ER PLANTEN?

ja, heel veel
 ja, best wel
 neuh, niet zoveel
 neuh, geen eentje

ZIJN ER DIEREN, ZOALS VOGELS, BIJEN EN VLINDEREN?

ja, heel veel
 ja, best wel
 neuh, niet zoveel
 neuh, geen eentje

WAAR GAAT HET REGENWATER NAAR TOE?

Teken met krijt een cirkel om de put.
Teken met krijt een pijl van de regenpijp naar de put.
Teken met krijt een cirkel waar na een regenbui een plas water blijft staan.

WAAR HEB JE SCHADUW?

Teken met krijt de lijn van de schaduw.
Is er geen zon? Bedenk dan zelf waar schaduw kan zijn.

WAT VIND JE VAN JE SCHOOLPLEIN?

Heel erg leuk/ best leuk / een beetje saai / heel erg saai

WAAROM?

.....

.....

.....

NAMEN: _____

GROEP: _____

www.groenblauwerevolutieschoolpleinen.nl

Afbeelding 4. Educatie Groenblauw Schoolplein (Bron: programma Groenblauwe Revolutie Schoolpleinen).

Het initiatief om mee te doen aan het programma Groenblauwe Revolutie Schoolpleinen ligt bij de scholen zelf. Gemeenten stimuleren de scholen om mee te doen, ondersteuning het programma en dragen financieel bij met een maximaal bedrag van € 25.000,- per school bij. Overige benodigde financiële middelen draagt de school zelf bij of gaat samen met de schoolpleincoach van het programma GBRS op zoek naar aanvullende subsidiemiddelen.

De gemeente Valkenburg aan de Geul heeft 4 basisscholen. De Basisschool Berg wordt niet meegenomen in de GBRS, in verband met geplande nieuwbouw, waarbij al rekening wordt gehouden met de inrichting van een groen-blauw schoolplein. Indien alle drie de scholen aan het programma meedoen is voor de gemeente Valkenburg aan de Geul een maximaal bijdrage van € 75.000,- gemoeid.

Naast het inrichten van een Groen-blauw schoolplein biedt het programma ook een Groen-blauw lesprogramma aan. Zodat het groen-blauwe schoolplein ook geborgd blijft en de kinderen op een creatieve en leerzame manier leren omgaan met klimaatadaptatie, zodat dit voor hen een vanzelfsprekendheid is.

Groen-blauwe schoolpleinen

<i>Doel:</i>	<i>creëren van een groenblauw leeromgeving en klimaatbewuste leerlingen</i>
<i>Aanpak:</i>	<i>deelnemen aan programma Groenblauwe Revolutie Schoolpleinen</i>
<i>Initiatiefnemer:</i>	<i>basisscholen en programma Groenblauwe Revolutie Schoolpleinen</i>
<i>Trekker Valkenburg:</i>	<i>beleidsmedewerker onderwijs</i>
<i>Planning:</i>	<i>hele planperiode</i>
<i>Financiële middelen:</i>	<i>€ 75.000,-</i>

3.13 Onderzoek borging klimaat adaptieve nieuwbouw

Hoe geven we invulling aan leefbaarheid en fijn wonen in Valkenburg aan de Geul in combinatie met de effecten van klimaatverandering. Daarnaast streven we ook naar voldoende woningen voor alle leeftijdsgroepen. De focus ligt hierbij op de transformatiemogelijkheden binnen het bestaande vastgoed. Waar nodig voegen we op termijn nieuwe woningen toe. De nadere uitwerking hiervan staat in het Programma Wonen.

Bij deze transformatie- en nieuwbouwlocaties voor woningen, houden we rekening met de omgevingsfuncties zoals de wateropgave, natuur en landschap en erfgoed. In een gebied met een hoog risico op wateroverlast is bouwen alleen wenselijk als rekening gehouden kan worden met dit risico (aangepast bouwen). Zo is bijvoorbeeld in het Ruimtelijk Structuurplan Valkenburg-oost de woonfunctie van de nieuwbouw op het Berkelplein pas voorzien vanaf de 1^{ste} etage door de bebouwing op palen te zetten en onder het gebouw optimale ruimte voor water te creëren. De opgestelde 'Kansenkaart Wonen' geeft een eerste verkenning van de mogelijkheden hierin. De verdere vertaling van deze kaart vindt plaats in het Programma Wonen.

De toenemende druk op de beschikbare ruimte kan ten koste gaan van natuur en biodiversiteit, zowel in nieuw als bestaand stedelijk gebied. De aanwezigheid van een gezond functionerend stedelijk ecosysteem met ruimte voor water en natuur heeft veel positieve effecten. Daarom houden we voor deze transformatie en nieuwe woningbouwlocaties rekening met het water- en bodemsysteem en houden we rekening met de lange termijngevolgen van klimaatverandering.

Bij de locatiekeuze en inrichting van nieuwe ontwikkelingen houden we rekening met de risico's van overstromingen en wateroverlast en de ruimte van potentiële waterbergingslocatie. Hierbij maken we gebruik van het landelijk Ruimtelijk afwegingskader klimaatadaptieve gebouwde omgeving en de onderlegger Water en Bodem Sturend van de provincie Limburg. Naar verwachting is deze onderlegger Water en Bodem begin 2025 beschikbaar.

Verder passen we de maatlat voor een klimaatadaptieve en natuur inclusieve bebouwde omgeving toe. Daarmee ontwikkelen we klimaatbestendige locaties en sturen we op zo min mogelijk afdekking van de bodem en passen we een groen en verhardingsnorm toe. Daarmee reduceren we wateroverlast en hittestress en bevorderen we waterinfiltratie binnen het bebouwd gebied. Kortom: klimaatadaptief en natuurinclusief bouwen en inrichten is de norm en het nieuwe normaal.



Afbeelding 5. Maatlat Groene klimaatadaptieve gebouwde omgeving (Bron: Landelijke maatlat - factsheets en overzichtstabel | Rapport | Rijksoverheid.nl)

We onderzoeken of borging van een klimaatadaptieve inrichting en gebouwen van nieuwe ontwikkelingen wenselijk en/of nodig is. Zo kunnen we bijvoorbeeld met de vastgestelde hemelwaterverordening van de gemeente Valkenburg aan de Geul bij nieuwe ontwikkelingen het bergen van het hemelwater op eigen terrein al afdwingen. De vraag is of we bijvoorbeeld ook een groennorm of maximale verhardingsnorm als verplichting willen opleggen aan nieuwe ontwikkelingen en transformaties of het verplicht aanbrenge van waterbergende, groene daken? Deze verplichtingen kunnen ook nadelen hebben, zoals de betaalbaarheid van nieuwe ontwikkelingen en de vele ruimteclaims die samen niet in te vullen zijn. Komende periode stimuleren we een klimaat adaptieve inrichting op basis van de voorhanden zijnde instrumenten en monitoren het effect en resultaat hiervan. Op basis van de bevindingen bepalen we of een verdere boring van de klimaatadaptieve inrichting in het Omgevingsplan wenselijk/benodigd is.

Onderzoek borging klimaatadaptieve nieuwbouw

<i>Doel:</i>	<i>onderzoek naar borging klimaat adaptieve nieuwbouw</i>
<i>Aanpak:</i>	<i>eerst stimuleren en borgen in omgevingsplan als noodzakelijk blijkt</i>
<i>Initiatiefnemer:</i>	<i>gemeente Valkenburg aan de Geul</i>
<i>Trekker:</i>	<i>klimaatadviseur</i>
<i>Planning:</i>	<i>2025/2026/2027</i>
<i>Financiële middelen:</i>	<i>interne capaciteit</i>

3.14 Vergroten klimaatbewustzijn en weerbaarheid omgeving

Het klimaatadaptief inrichten van Valkenburg aan de Geul kunnen we niet alleen, een weerbare, inclusieve en betrokken samenleving is van groot belang. We stimuleren onze inwoners en ondernemers om ook een bijdrage te leveren aan het creëren van een plek waar fijn gewoond, geleefd en gewerkt kan worden. De verantwoordelijkheid van het klimaatadaptief inrichten van het particulier terrein ligt immers bij de particulier zelf.

Als inwoners en ondernemers zich meer bewust zijn van de klimaatrisico's, zien ze de noodzaak van adaptatie en kunnen ze zich beter voorbereiden. Dat een betere bescherming en minder nadelige gevolgen met zich mee brengt.

De gemeente Valkenburg aan de Geul biedt samen met het programma Waterveiligheid en Ruimte Limburg (WRL) handelingsperspectief, waarmee inwoners en bedrijven weten hoe ze zich op risico's kunnen voorbereiden, bijvoorbeeld door ze tijdig te informeren over dreigende wateroverlast en hoogwatersituaties en te stimuleren om voorbereidingsmaatregelen te nemen. Verder trekken we samen met WML op om aandacht te vragen voor het spaarzaam omgaan met drinkwater bij aanhoudende droogte en informeren we samen met de GGD over wat te doen bij aanhoudende hitte. De afstemming hierover met de andere waterpartners vindt plaats in het coördinatieoverleg Water Valkenburg aan de Geul.

Bewustwording creëren en stimuleren doen we via de website en campagnes van www.wachtnietopwater.nl en www.waterklaar.nl en eigen communicatiebronnen en middelen.

Voor het informeren en stimuleren van het beschermen van de eigen woning /pand tegen wateroverlast zetten we de Adviesteams Water van WRL in. We ondersteunen de woningscans alsook bij het opstellen van de buurt draaiboeken bij dreigende wateroverlast.

Klimaatadaptie wordt een vast thema bij informatiebijeenkomsten. We ontwikkelen hiervoor een toolkit / gereedschapskist die ingezet kan worden bij deze bijeenkomsten. Met behulp van deze gereedschapskist kan op een eenvoudige manier aan de inwoners en ondernemers middels concrete voorbeelden informatie worden verstrekt over hoe ze hun eigen omgeving klimaatadaptief kunnen inrichten.

Een van de onderdelen van deze toolkit is een catalogus inheemse, biodiverse en klimaatbestendig groen en beplanting voor het particuliere terrein. Hiermee bieden we bewoners en ondernemers een handvat om te kiezen voor inheemse en klimaatbestendig groen die beter bestand zijn tegen de gevolgen van klimaatveranderingen.

Financiële prikkels vanuit gemeente voor het klimaatbestendig inrichten van het particulier terrein doen we al via de stimuleringsregeling afkoppelen hemelwaterafvoer. Verder is het wenselijk om een stimuleringsregeling voor het vergroenen van het particuliere terrein (voortuinen en geveltuintjes) op te stellen. Als ook een stimuleringsregeling voor het beschermen van het pand tegen wateroverlast. Hiervoor onderzoeken we of de nog resterende gelden vanuit het Nationaal RampenFonds (NRF) hiervoor kunnen inzetten.

Om bewoners en ondernemers te adviseren hoe ze het particuliere terrein en pand klimaatadaptief kunnen inrichten onderzoeken we of het mogelijk en haalbaar is om voor klimaatadaptatie een koppeling te maken met de energiecoach die momenteel wordt ingezet voor de energie- en warmtetransitie van woningen. Maatregelen, zoals isoleren en vergroenen zijn immers zowel effectief voor klimaatadaptatie alsook voor de energie- en warmte transitie. Door de inzet van een gecombineerde energie en klimaatcoach kan op integrale en effectieve manier advies worden gegeven aan onze bewoners en krijgen onze bewoners niet elke week een andere coach aan de deur.

Vergroten klimaatbewustzijn en weerbaarheid omgeving

<i>Doel:</i>	<i>bieden van handelingsperceptief aan inwoners en ondernemers</i>
<i>Aanpak:</i>	<i>informereren - stimuleren – faciliteren</i>
<i>Initiatiefnemer:</i>	<i>gemeente Valkenburg aan de Geul</i>
<i>Trekker:</i>	<i>klimaatadviseur</i>
<i>Planning:</i>	<i>hele planperiode</i>
<i>Financiële middelen:</i>	<i>interne capaciteit</i>
	<i>Coördinatieoverleg € 40.000,-</i>
	<i>Ontwikkeling toolkit € 10.000,-</i>
	<i>Subsidie waterweerbaarheid (schotten) – inzet van NRF gelden</i>
	<i>Subsidie voortuinen en geveltuintjes – gelden beschikbaar stellen via groenbeleidsplan</i>
	<i>Subsidies voor landschapselementen – gelden beschikbaar stellen via groenbeleidsplan</i>

3.15 Hitteplan

Indien de vergrijzing in Valkenburg aan de Geul hoog blijft, betekent dit ook extra inzetten op klimaatadaptatie. Ouderen zijn kwetsbaarder voor de gevolgen van de klimaatveranderingen en hebben een grote kans op hittestress bij hete zomerse dagen. Een nationaal hitteplan is er al sinds 2007 en richt zich voornamelijk op het tijdig waarschuwen voor een lange periode waarin het warm wordt. Een lokaal hitteplan is een verdiepingsslag van het nationale plan en met een lokaal plan ben je als gemeente voorbereid op hete zomers en weet je hoe je moet handelen om met name kwetsbare inwoners, zoals (eenzame) ouderen, zieken en baby's goed te beschermen. Ook sociale buurten kunnen kwetsbaar zijn. Deze buurten zijn vaak sterk versteend en woningen zijn slecht geïsoleerd. Bij het opstellen van een lokaal hitteplan is het van belang om maatschappelijke organisatie, woningcorporaties en de GGD te betrekken, zij kennen de doelgroep vaak veel beter.

Bij evenementen kan het treffen van hitte-preventie maatregelen ook een rol spelen. Indien evenementen in de zomer zijn gepland bestaat er een risico dat het tijdens het evenement extreem heet kan worden. Door in de omgevingsvergunning hiermee rekening te houden kan hierop worden ingespeeld zodat er geen onverwachte situaties ontstaan indien de situatie zich voordoet.

Concrete acties vanuit een lokaal hitteplan kunnen zijn:

- Het aanbieden van een koele opvangplek, waar bewoners naartoe kunnen als het thuis te heet is.
- Informatie verstrekken, zoals drink genoeg water, blijf binnen, doe de zonwerking naar beneden.
- Zorgen dat inwoners op elkaar letten, bijvoorbeeld op de oudere buurman of buurvrouw.
- Voorwaarden opstellen voor de omgevingsvergunningen van evenementen in de zomerperiode.

Hitteplan	
<i>Doel:</i>	<i>handeling perceptief bieden aan eigen organisatie en omgeving bij extreme hitte</i>
<i>Aanpak:</i>	<i>opstellen hitteplan</i>
<i>Initiatiefnemer:</i>	<i>gemeente Valkenburg aan de Geul</i>
<i>Trekker:</i>	<i>klimaatadviseur</i>
<i>Planning:</i>	<i>2025/2026</i>
<i>Financiële middelen:</i>	<i>€ 25.000,-</i>

3.16 Gebiedsgerichte aanpak Broekhem-Noord

Sociale wijken en buurten zijn vaak extra kwetsbaar voor klimaatsveranderingen. Wijken zijn vaak sterk versteend met extra kans op wateroverlast, hittestress en verdroging. De sociale controle (eenzaamheid) ligt vaak lager in deze wijken en bewoners hebben vaak een lager opleidingsniveau en minder financiële middelen beschikbaar, waarmee ze minder zelf weerbaar zijn. Naast de kwetsbaarheden voor klimaatsveranderingen spelen in deze wijken vaak ook andere knelpunten. Door een integrale aanpak kunnen veel van deze knelpunten gezamenlijk worden aangepakt.

Voor Valkenburg aan de Geul is de wijk Broekhem-Noord aangewezen als pilot wijk voor een gebiedsgerichte aanpak. Daarbij willen we aan de slag met het opstellen van een plan van aanpak voor een gebiedsgerichte aanpak waarin fysieke en sociale ontwikkelingen en beschikbare financiële middelen hand in hand gaan.

Gebiedsgerichte aanpak Broekhem-Noord	
<i>Doel:</i>	<i>integrale gebiedsaanpak kwetsbare wijken</i>
<i>Aanpak:</i>	<i>opstellen plan van aanpak Broekhem-Noord</i>
<i>Initiatiefnemer:</i>	<i>gemeente Valkenburg aan de Geul</i>
<i>Trekker:</i>	<i>afdeling Sociaal Domein</i>
<i>Planning:</i>	<i>2025/2026</i>
<i>Financiële middelen:</i>	<i>interne capaciteit</i>

3.17 Monitoring en evaluatie

Het uitvoeringsprogramma is geen statisch programma. Kansen die zich in de tussentijd voordoen worden benut. Ook blijven we inspelen op nieuwe inzichten en ontwikkelingen omtrent klimaatverandering en nemen we deze mee in de acties vanuit dit uitvoeringsprogramma. Hiermee monitoren we het uitvoeringsprogramma en maken we inzichtelijk of bijsturing nodig is in zowel programmering, financiële en personele middelen. Het uitvoeringsprogramma heeft een looptijd van 2025-2028. In 2027/2028 wordt het uitvoeringsprogramma geëvalueerd en wordt het programma waar nodig geactualiseerd.

Monitoring en evaluatie

<i>Doel:</i>	<i>bijsturen waar nodig en leren van verbeterpunten</i>
<i>Aanpak:</i>	<i>monitoring via begrotingscyclus en evaluatie aan einde planperiode</i>
<i>Initiatiefnemer:</i>	<i>gemeente Valkenburg aan de Geul</i>
<i>Trekker:</i>	<i>klimaatadviseur</i>
<i>Planning:</i>	<i>hele planperiode</i>
<i>Financiële middelen:</i>	<i>interne capaciteit</i>

4 MIDDELEN

4.1 Personele capaciteit

Klimaatadaptatie is nog nieuw, maar dient versneld een vanzelfsprekendheid te worden in ons doen en laten. Klimaatadaptatie dient een integraal onderdeel te worden van alle beleidsvelden binnen onze gemeente. Alleen als iedereen klimaatadaptatie vanaf het begin meeneemt in de projecten en andere handelingen kunnen we, ondanks de klimaatveranderingen, ervoor zorgen dat Valkenburg aan de Geul een fijne en veilige plek blijft om te wonen, te leven en te werken.

Om dit te kunnen realiseren is verdere bewustwording en concretisering in de interne organisatie nodig. Een deel van de organisatie ervaart regelmatig de impact van klimaatverandering. Door het opstellen van de klimaatadaptatiestrategie in samenwerking met een brede vertegenwoordiging in de organisatie is ook het interne besef van de gevolgen hiervan op korte en lange termijn gegroeid. Er is echter meer bewustwording nodig om klimaatadaptatie als nieuwe werkelijkheid ook echt te borgen binnen alle handelingen en projecten van de gemeente Valkenburg aan de Geul.

Om dit te borgen wordt voorgesteld een klimaatadviseur aan te stellen. Deze klimaatadviseur borgt op strategisch niveau, is het aanspreekpunt voor de naleving van de klimaatadaptatiestrategie en de uitvoering van het uitvoeringsprogramma.

Aanvullend wordt geadviseerd om de beleidsvelden klimaatadaptatie, duurzaamheid en circulaire economie aan elkaar te verbinden. Deze beleidsvelden hebben veel overlap en zijn alle drie nog “nieuw”. Deze beleidsvelden zijn nu over meerdere domeinen verspreid. Door ze meer met elkaar te verbinden zorgt dit voor koppelkansen en maakt borging van alle drie de thema's makkelijker. De klimaatadviseur zorgt voor verbinding tussen de beleidsvelden, maar ook met de rest van de organisatie en inspireert en motiveert bij nieuwe initiatieven en projecten om klimaatadaptatie, maar ook duurzaamheid en circulaire economie mee te nemen.

Voor het tot uitvoering brengen en het uitdragen van dit nieuwe beleidsveld voorzien we voorsnog dat we dit opvangen in de huidige personele capaciteit. Op het beleidsveld duurzaamheid komt in 2025 in verband met mogelijk stagnerende uitvoering van beleid gedeeltelijke capaciteit beschikbaar. Het voorstel is om deze beschikbare capaciteit in te zetten voor het invullen van de functie van de klimaatadviseur.

Het strategisch deel en enkele projecten zouden dan hier belegd kunnen worden. Ook kan een deel van de projecten uit het uitvoeringsprogramma door de (nog vacante functie) beleidsmedewerker riool en water worden aangestuurd.

4.2 Financiële middelen

Om de in dit uitvoeringsprogramma opgenomen acties te kunnen uitvoeren zijn incidentele financiële middelen benodigd. Momenteel zijn er binnen de gemeente Valkenburg aan de Geul geen reguliere middelen voor klimaatadaptatie beschikbaar. Dit betekent dat de financiële middelen beschikbaar moeten komen vanuit de bestaande beleidsvelden en/of dat aanvullende middelen beschikbaar gesteld dienen te worden.

Tabel 1 geeft een overzicht van de benodigde incidentele financiële middelen en de dekking hiervan voor de voorziene klimaatadaptatie acties. Deels kunnen de financiële middelen ten laste van het Groenbeleidsplan, Waterprogramma en budget Wegen en wegbermen worden gebracht.

Voor de toekomst is het wenselijk om de aanvullend benodigde kosten voor klimaatadaptatie ook financieel te integreren in de acties en projecten en niet elke keer afzonderlijk budget aan te vragen. De klimaatadviseur zal hierop toezien. Uiteraard kijken we hiervoor ook naar subsidiemogelijkheden, zoals een van de acties is voorzien in het uitvoeringsprogramma. Aandachtspunt is dat voor subsidies vaak cofinanciering benodigd is.

Landelijk vindt momenteel een onderzoek plaats naar de bekostiging van klimaatadaptatie. Vanuit Limburg wordt in dit onderzoek een bijdrage geleverd en wij als gemeente Valkenburg aan de Geul volgen dit onderzoek via de werkregio Maas en Mergelland.

Tabel 1. Overzicht benodigde incidentele financiële middelen, inclusief dekking

Actie	Jaar van uitvoering	Middelen	2025	2026	2027	2028	Incidentele kosten Totaal			
		financieel	overig	overig	overig	overig	groen ¹	water ²	wegen ³	overig ⁴
1 Nulsituatie in beeld	2025/2026	€ 25.000	€ 12.500					€ 12.500		€ 12.500
2 Handboek Openbare Ruimte	2025	€ 50.000	€ 25.000						€ 25.000	€ 25.000
3 Groen-blaauwe schoolpleinen	2025-2028	€ 75.000					€ 50.000	€ 25.000		
4 Vergroten klimaatbewustzijn en weerbaarheid	2025-2028									
a. Coördinatieoverleg	2025-2028	€ 40.000						€ 40.000		
c. Ontwikkeling toolkit	2025/2026	€ 10.000	€ 10.000							€ 10.000
5 Hitteplan	2025/2026	€ 25.000		€ 25.000						€ 25.000
Totaal		€ 225.000	€ 47.500	€ 25.000	€ -	€ -	€ 50.000	€ 77.500	€ 25.000	€ 72.500

- 1 financiële middelen ten laste brengen van Groenbeleidsplan
- 2 financiële middelen ten laste brengen van Waterprogramma
- 3 financiële middelen ten laste brengen van budget Wegen en wegbermen
- 4 financiële middelen aanvullend beschikbaar stellen

4.3 Communicatie

Klimaatadaptatie opereert in een complex speelveld waarin meerdere partijen bijdragen aan de opgave om de leefomgeving klimaatbestendig in te richten. In dit complexe speelveld hebben allerlei partijen vanuit diverse belangen en verantwoordelijkheden invloed op deze klimaatbestendigheid. Communicatie is een belangrijk instrument om in te zetten om partijen optimaal te laten samenwerken in dit complexe speelveld en om te komen tot een gezamenlijke inzet van het klimaatbestendig inrichten van onze leefomgeving. Vanuit dit uitvoeringsprogramma geven we op onderstaande wijze hieraan vorm:

- **Algemeen** - de Klimaatadviseur is het eerste aanspreekpunt voor de communicatie betreffende klimaatadaptatie.
- **Coördinatie overleg Water** – in verband met dit complexe speelveld en de vele projecten die lopen is afstemming met onze (water)partners nodig. Om dit op een gestructureerde manier te laten plaatsvinden vindt per kwartaaloverleg tussen de betrokken overheden een coördinatieoverleg Water Valkenburg aan de Geul plaats.
- **We treden naar buiten als een overheid** - we trekken zoveel mogelijk in gezamenlijkheid op met onze andere (water)partners en communiceren hierover als één overheid. Dit draagt bij aan de uitstraling dat we als een overheid staan voor een gezamenlijke opgave. Elke overheid kan zo steeds vanuit dezelfde basis aanhaken met de eigen boodschap en individuele boodschappen versterken en vullen elkaar aan.
- **Mazjerang** – klimaatadaptatie krijgt een terugkerende plek in de Mazjerang. Op deze wijze laten we aan onze inwoners zien waar de gemeente Valkenburg aan de Geul zich voor inzet om Valkenburg aan de Geul klimaatbestendig te maken.
- **Klimaatadaptatietafel bij informatiebijeenkomsten** – de gemeente Valkenburg aan de Geul organiseert jaarlijks diverse informatiebijeenkomsten voor onze inwoners en ondernemers. We richten bij deze informatiebijeenkomsten standaard een klimaatadaptatietafel in. We ontwikkelen hiervoor een toolkit / gereedschapskist (paragraaf 3.14) die ingezet kan worden bij deze bijeenkomsten. Met behulp van deze gereedschapskist kan op een eenvoudige manier aan de inwoners en ondernemers middels concrete voorbeelden informatie worden verstrekt over hoe ze hun eigen omgeving klimaatadaptief kunnen inrichten.
- **Ondernemers** – Voor de ondernemers is nog geen concreet plan van aanpak gereed over de wijze van communicatie over klimaatadaptatie richting ondernemers. Dit zal in gezamenlijkheid van de visie VrijeTijdsEconomie (VTE) komende periode worden opgepakt.
- **Woningstichtingen** - met de woningstichtingen worden prestatieafspraken gemaakt, waarin klimaatadaptatie ook een plek krijgt.
- **Waterklaar en wachtnietopwater** – middels Waterklaar en Watnietopwater communiceren we over hoe onze bewoners elkaar kunnen verbinden, inspireren en stimuleren om een duurzame klimaatdaptieve groene leefomgeving te creëren en zich zelf te beschermen tegen wateroverlast.
- **Interne communicatie** – De klimaatadviseur informeert de interne organisatie over de stand van zaken van dit uitvoeringsprogramma, maar ook als er zich nieuwe ontwikkelingen voordoen op het gebied van klimaatadaptatie. De vorm van communicatie is maatwerk, dit kan zijn in een overleg, middels een presentatie, intranet of per e-mail.



Klimaatadaptatie doen we samen