

# Speelruimteplan

## Gemeente Valkenburg aan de Geul



*September 2022*



## Speelruimteplan Valkenburg aan de Geul

Inleiding	03
Onderzoeksbevindingen	05
Beleidsambities	07
Verbetermogelijkheden	08
Conclusie en aanbevelingen voor uitvoering	10
Uitvoeringsplan	12
Verbeterkaarten	14

## Bijlagen

B1 - Voorbeelden van speelgroen	17
B2 - Voorbeelden van speelpleintjes	18
B3 - Verslagen kindervandelingen	19
B4 - Verslag Speeltuinoverleg	29
B5 - Verslag Jongerenoverleg	34
B6- Verslag online enquête inwoners	36

## Apart document

Onderzoeksrapportage

## Colofon

Titel  
Opdrachtgever  
Opdrachtnemer

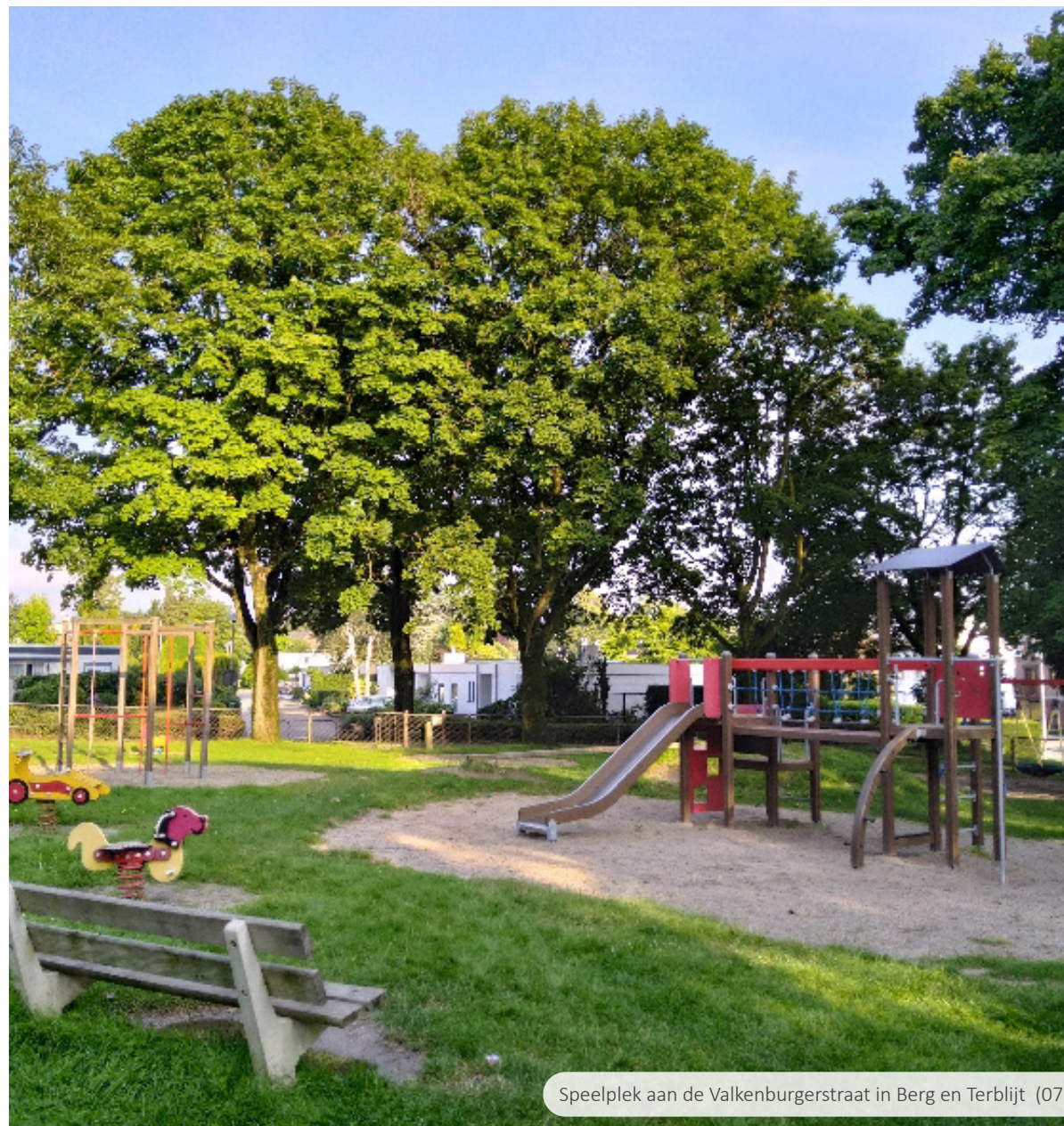
Speelruimteplan  
Gemeente Valkenburg aan de Geul  
Speelplan BV  
Transistorstraat 53b  
1322 CK Almere  
036 5236127  
www.speelplan.nl



Tekst & onderzoek

Arie Stobbe, Willem de Bruijne en  
Saskia van Aalst  
September 2022

Datum



Speelplek aan de Valkenburgerstraat in Berg en Terblijt (07)

## Aanleiding en positionering

Dit is het speelruimteplan van de gemeente Valkenburg aan de Geul. In dit plan wordt beschreven hoe het gaat met de huidige mogelijkheden om te spelen en bewegen in de openbare ruimte en hoe dit kan worden verbeterd. Dit is een belangrijk thema, aangezien goede speelruimte een bijdrage levert aan tal van ontwikkelingen die van grote waarde zijn voor de gemeente en haar inwoners:

- Voor kinderen is een goede openbare speelruimte van belang voor hun motorische, zintuiglijke, sociale, creatieve en emotionele ontwikkeling. Tijdens het buitenspelen komen kinderen in nieuwe situaties terecht, kunnen ze vooral doen waar ze zelf zin in hebben of mogen ze juist regels maken voor zelfbedachte spelletjes. Er zijn buiten veel meer lichamelijke uitdagingen en zintuiglijke prikkels (geuren, geluiden, zicht, tastzin).
- Kinderen die veel (zelfstandig) buitenspelen leren zodoende samen te spelen, uitdagingen aan te gaan, teleurstellingen te verwerken, maar ook grenzen te verleggen en hun fantasie vorm te geven. Ze moeten problemen oplossen, (motorisch én sociaal) en leren, door te ontdekken, hun eigen buurt goed kennen (vriendjes, geheime plekken, leuke bestemmingen en activiteiten).
- Openbare speelplekken zijn belangrijke plekken voor ontmoeting. Tussen kinderen, maar bij de juiste inrichting ook tussen volwassenen (ouders, grootouders, overige bewoners). Met name voor kinderen met een handicap zijn goede plekken waarbij ze vriendjes kunnen maken in de eigen woonomgeving, ontzettend belangrijk.
- Aantrekkelijke speelruimte stimuleert beweging (beweegvriendelijke omgeving) draagt bij aan de sociale cohesie in de buurt (ontmoetingen, samen spelen en sporten) en vergroot, wederom bij de juiste inrichting, de leefbaarheid en klimaatbestendigheid van een buurt.

Om de openbare speel- en sportruimte goed aan te laten sluiten bij alle inwoners, is het van belang dat de speel- en sportaanbod mee blijft ontwikkelen met haar gebruikers. In opdracht van de gemeente Valkenburg aan de Geul heeft bureau Speelplan daarom in de zomer van 2021 onderzoek gedaan naar de huidige openbare speelruimte en op basis daarvan een onderzoeksrapportage en, als afgeleide daarop, dit speelruimteplan opgesteld.

Dit speelruimteplan sluit aan op de Omgevingsvisie van Valkenburg aan de Geul (Bouwstenennotitie, 2021) en de beleidsnota Valkenburg aan de Geul beweegt! (2021). Waar mogelijk zijn koppelingen gemaakt tussen de verschillende plannen.

## Opzet speelruimteplan en scope

Het speelruimteplan is een verwerking van de bevindingen uit het onderzoekstraject. De onderzoeksrapportage is als apart document toegevoegd en beschrijft niet alleen de huidige situatie, maar geeft ook een beoordeling van elke speelplek op een set van thema's. Daarmee is het onderzoeksrapport ook een naslagwerk voor (toekomstige) herinrichtingen.

Het onderzoek richtte zich op de huidige **24 formele speelplekken** die in het beheer zijn van de gemeente Valkenburg aan de Geul. Dit zijn speelplekjes met een schommel en glijbaan, maar ook trapveldjes, voetbalkooien en behendigheidsroutes. Daarnaast is gekeken naar de bespeelbaarheid van de openbare ruimte zelf (functionele waarde van het groen en de mogelijkheden om te spelen op straat). In de toelichting op het onderzoek vanaf pagina 4 wordt het belang van deze **vrije speelruimte** nader toegelicht. Sportvoorzieningen bij sportverenigingen, de meeste schoolpleinen, speeltuinen met betaalde entree (zoals 't Koetshoes) en speelplekken in beheer van een externe organisatie of particulieren zijn buiten beschouwing gelaten. Deze plekken zijn echter wel meegenomen in het kaartmateriaal om een indruk te geven van de speelmogelijkheden in de verschillende kernen.

Het speelruimteplan beschrijft naast de onderzoeksmethode en belangrijkste bevindingen ook de ambities en kaders voor de speelruimte en daaruit voortvloeiend, verbetermogelijkheden en aanbevelingen voor uitvoering.

## Doel en werkwijze

De informatie voor het speelruimteplan is in eerste instantie verzameld tijdens een rondgang door alle gemeentekernen. Het doel van deze speelruimtescan was het in kaart brengen van de huidige bespeelbaarheid en kwaliteit van de speelplekken in de openbare ruimte. Naast het geven van een kwaliteitsoordeel, dient het onderzoek ook om de speelruimte te kwantificeren; Hoeveel speelplekken zijn er? Hoe liggen ze verdeeld over de kernen en buurten? Welke functies hebben de speelplekken en op welke doelgroep richten deze zich? De resultaten en bevindingen van het veldonderzoek zijn per plek terug te vinden in het onderzoeksrapport. Per kern zijn de resultaten verwerkt in een speelruimtekaart en een verbeterkaart voor de uitvoering.

Via de onderstaande trajecten hebben we een beter beeld verkregen van de inrichting van de formele speelplekken en hebben we in dit speelruimteplan advies kunnen geven over de verbetermogelijkheden voor de speelruimte:

- Verdiepingsessies met de beleidsmakers van Valkenburg aan de Geul
- Fysieke participatie (2 kinderwandelingen, speeltuinoverleg, jongerenoverleg)
- Online participatie (enquête onder de kinderen en jeugd; 191 respondenten)

## Aanvullende toelichting op de scope van het onderzoek

Ter verduidelijking van het gebruikte jargon, maar ook om de kaders en het onderzoek goed in te leiden worden de belangrijkste begrippen even kort toegelicht. Meer uitleg hierover is te vinden in de aparte onderzoeksrapportage.

### Beoordelingscriteria

Er wordt bij het speelruimteonderzoek niet gekeken naar de wettelijk voorschriften zoals omschreven in het Warenwetbesluit Attractie- en Speeltoestellen (WAS). Natuurlijk wordt er bij het thema ‘inrichting’ gekeken naar de speelmogelijkheden in de vorm van toestellen en ondergronden, maar ook naar verblijfswaarde, beschutting, ontmoetingswaarde en de manier waarop er van de speelplek gebruik wordt gemaakt. Daarnaast wordt juist gekeken naar thema’s als situering (hoe ligt een speelplek in zijn omgeving), de omvang van een speelplek (is er ook voldoende vrije ruimte) en klimaatbestendigheid. Klimaatbestendigheid gaat in op factoren als beschutting (schaduw), ondergronden en afwatering (bijvoorbeeld door wadi’s).

### Doelgroepen

In het onderzoek is onderscheid gemaakt tussen vier leeftijdsgroepen: 0-4 jaar, 5-9 jaar, 10-14 en 15-19 jaar. In de tabel zijn speelvormen opgenomen die relevant zijn per doelgroep, zoals spelen met toestellen, op straat, in het groen of sporten. De buitenruimte wordt door 15-19 jarigen voornamelijk gebruikt om te sporten en elkaar te ontmoeten, minder voor traditioneel spelen. Op een speelplek kunnen meerdere doelgroepen bediend worden.

Leeftijd	Speelkwaliteit	Inrichting formele speelruimte
0 t/m 4 jaar	ontdekken van ruimtes, materialen en vaardigheden; rollenspel en fantasiespel	kleine, gemakkelijk toegankelijke speeltoestellen; zand en water; kleurgebruik; beschutting en zitmogelijkheden voor ouders/begeleiders
5 t/m 9 jaar	samenspel, regelspel en balspelen gevarieerder en wilder bewegingsspel ontdekking en grensverlegging	toestellen die samenspel stimuleren; klimmen, schommelen; hogere glijbanen; open en besloten, ruimtes, verhard en onverhard
10 t/m 14 jaar	samenspel, ontmoeting, creatie en competitie, opzoeken risico’s en onderzoekend spelgedrag, minder regelspel	trapveldje en andere sportplekken; fysiek uitdagende toestellen, minder gedefinieerd om zelf spel te ontwikkelen; natuurlijke, avontuurlijke inrichting om vorm te geven aan de speelruimte
15 t/m 19 jaar	sport en ontmoeting, uitrusten en chillen; vrijetijdsbesteding met sterke sociale waarde; fysieke grensverlegging	voetbalveld, skatepark, basketbalveld, fietscross, freerunning, bootcamp, al dan niet in combinatie met ontmoetingsplek

### Type speelplek

Bij de formele speelplekken wordt onderscheid gemaakt tussen kleine speelplekken en dorpspeelplekken. Beoordelingscriteria als “ligging” en “inrichting” worden gekoppeld aan het type speelplek. Een kleine speelplek vraagt immers echt iets anders qua inrichting dan een plek waar het hele dorp moet kunnen spelen.

*Kleine speelplek* - Speelaanbod en omvang zijn beperkt en gericht op een jonge doelgroep (0-4 en 5-9 jaar) en direct omwonenden. Ligt vaak beschut in de woonomgeving zodat er goede sociale controle mogelijk is. Kleine speelplekken die bestaan uit een enkel (eenvoudig) speeltoestel worden niet als een volwaardige speelplek beschouwd.

*Buurtspeelplek (of dorpspeelplek)* - Een (bij voorkeur centrale plek) in het dorp of de buurt met een belangrijke ontmoetingsfunctie, uitgebreidere en uitdagendere inrichting en meer ruimte. Er is vaak een combinatie van spel en sport te vinden en vaak wordt een bredere doelgroep bediend (5-9 en 10-14 jaar). Een buurtspeelplek trekt gebruikers uit het hele dorp of de omliggende buurt(en).

Onderscheidend door ligging of inrichting heeft een dorpspeelplek soms zelfs een dorpsoverstijgende functie. Hier wordt een brede doelgroep (0 tot 100+ jaar) bediend en is sprake van een uitdagend en multifunctioneel aanbod van sport- en speeltoestellen. Een voorbeeld hiervan is bijvoorbeeld het Geulpark. Vaak is hierbij sprake van een clustering van voorzieningen. Deze locaties bedienen naast de eigen buurt een (veel) groter gebied (soms onder begeleiding).

### De speelbuurt

Om het belang van een formele speelplek goed in te kunnen schatten wordt in het onderzoek naar de bespeelbaarheid van speelbuurten gekeken. Dit is het deel van dorp waarin kinderen van 5/6 tot 10/11 jaar zich vrij kunnen bewegen. In één dorp kan dus sprake zijn van meerdere speelbuurten, maar het kan ook voorkomen dat een speelbuurt een compleet dorp beslaat. Drukke wegen, watergangen, spoorlijnen maar ook industriegebieden of parken zijn barrières voor kinderen. Een buurtgrens is soms ook vooral een niet-fysieke afspraak. Kinderen komen of mogen dan simpelweg niet uit hun eigen buurtje.

De speelbuurt is het gebied waarin steeds moet worden gekeken of het aanbod bijdraagt aan goede speelruimte. Wat nodig is voor een goede speelbuurt, is afhankelijk van de omvang en het karakter van de speelbuurt. Van belang is met name de hoeveelheid en diversiteit aan speelmogelijkheden en uitdaging binnen een speelbuurt. Kunnen kinderen zich hier goed vermaken? Om de speelruimte te beoordelen zijn daarom in elke kern de barrières ingetekend. In de verbeterkaarten (vanaf pagina 11) is vervolgens per speelbuurt aangegeven welke plekken essentieel zijn om te behouden of waar juist nog iets ontbreekt.

# Onderzoeksbevindingen

De gemeente telt **24 formele plekken met speel- en sporttoestellen**; 11 van deze plekken zijn kleine speelplekken en 9 vallen onder de categorie buurt- of dorpsplek. Op 5 van de buurtplekken zijn ook sportmogelijkheden, zoals een tafeltennis of een trapveldje. Naast de speellocaties zijn er 5 sportlocaties met alleen een sportfunctie (los trapveld bijvoorbeeld).

De speel- en sportplekken zijn onderverdeeld over drie gebieden. Gebied A bevat de plaatsen Berg, Sint-Gerlach, Vilt en Terblijt. Gebied B bevat Strabeek, Stoepert, Emmaberg, Broekhem, Plenkert, Valkenburg en Neerhem. In gebied C vallen Oud-Valkenburg, Strucht, Engwegen, Schin op Geul, Schoonbron, Etenaken en Sibbe.

## Speelaanbod

De speelruimte is redelijk goed over de gemeente verdeeld. Er is overal wel een speelplek(je) te vinden (enkele uitzonderingen daar gelaten) en nergens echt een opeenhoping van heel veel plekken. De speelplekken kenmerken zich door de, in de regel, groene inrichting met een natuurlijke ondergrond van gras en vaak voldoende beschutting.

Wel ontbreekt het vaak aan echt grote, uitdagende speelplekken in de gemeente. Er zijn weinig openbare plekken met een inrichting die uitnodigen om een (halve) dag in te vertoeven. Een uitzondering hierop is de natuurspeelplek aan de Nachtegaalstraat (1.9) in Vilt en de speelmogelijkheden rondom het Geulpark. Hierbij moet wel opgemerkt worden dat speeltuin 't Koetshoes (2.9) zeer uitgebreid is, maar strikt genomen niet als openbare plek kan worden beschouwd, omdat deze onderdeel is van restaurant 't Koetshoes.

De speelplekken zijn vooral ingericht voor de jongere doelgroepen (0-4 en 5-9 jaar). Er zijn weinig speelplekken die gericht zijn op de doelgroep van 10+ jaar. In sommige buurtjes is überhaupt geen formele speelvoorziening. De meeste speelplekken zijn traditioneel ingericht, daarbij is de variatie in toestellen redelijk. Er zijn weinig natuurlijke speelterreinen (alleen de natuurspeelplek in Vilt en enkele elementen in het Geulpark), geen interactieve speeltoestellen en weinig speelaanleidingen als aanvulling op de speeltoestellen.

## Sportmogelijkheden

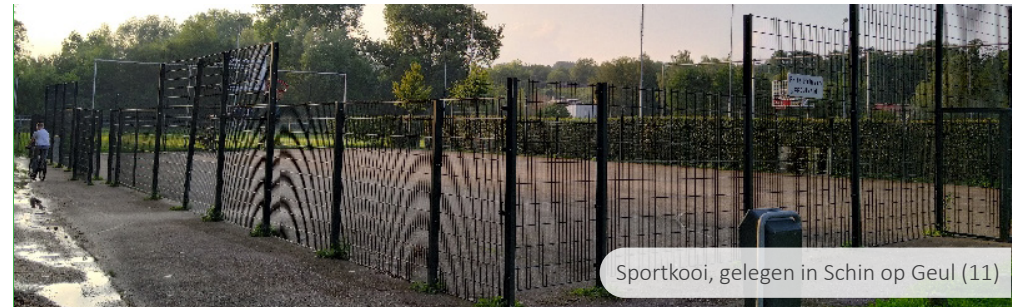
Buiten de talloze wandel- en fietsmogelijkheden zijn de openbare sportmogelijkheden in Valkenburg aan de Geul beperkt. Er zijn verschillende trapveldjes en een voetbalkooi, maar de diversiteit is minimaal en in sommige dorpen ontbreekt zelfs een sportmogelijkheid. De voetbalkooi met basketbalfunctie in Schin op Geul en de sportroute in het Geulpark zijn de aantrekkelijkste sport- en beweegvoorzieningen in de gemeente. Naast de openbare plekken zijn er wel veel verenigingen en initiatieven waarmee bewoners kunnen bewegen.



Kleine speelplek met beperkte uitdaging (09)



Buurtspeelplek met een combinatie van spelen en sport (08)



Sportkooi, gelegen in Schin op Geul (11)



JOP bij de sportlocatie aan de Meesweg (05)

# Onderzoeksbevindingen

## Spelen in het groen en klimaatbestendigheid

Vrijwel alle speelplekken zijn groen ingericht met een natuurlijke ondergrond. In de meeste gevallen is er ook sprake van voldoende beschutting door bomen. Hierdoor zijn de plekken ook nog aantrekkelijk op warme zomerdagen. Het spelen in het groen wisselt erg per dorp. Er zijn plekjes met duidelijke speelsporen in het groen, maar ook lege grasveldjes die nooit gebruikt lijken te worden voor bijvoorbeeld voetbal. Zoals eerder benoemd, ligt aan de Betsy Perklaan een (overwoekerde) natuurlijke speelplek en is in Vilt een natuurlijk speelterrein ontwikkeld. Al met al zijn de speelplekken goed groen.

## Scholen

Tijdens het veldwerk en de participatie (kinderwandelingen; zie bijlage 3) is ook gekeken naar de schoolpleinen als onderdeel van de speelbuurt. Hieruit bleek dat de schoolpleinen goed gebruikt worden. De meeste schoolpleinen hebben een gevarieerd aanbod met verschillende speelvormen. In een aantal gevallen biedt het schoolplein dan ook aanvullende speel- en sportvormen naast de overige speelplekken.

## Demografische opbouw

Van enkele kernen zijn demografische gegevens bekend (zie onderstaande tabel, ook verwerkt in de kaarten). Voor het bepalen van het noodzakelijke aanbod moet echter rekening gehouden worden met de locaties van de kernen en barrières. Zo is het belangrijk dat (kleine) kernen die afgelegen liggen of speelbuurten die door barrières begrensd zijn, wel een compleet aanbod hebben voor ten minste 5-11 jaar (nu bv. niet het geval in Houthem, Terblijt, Emmaberg, Engwegen, Strucht en Oud-Valkenburg). Er hoeven niet altijd voorzieningen aangeboden te worden. Een grasveldje (naast een speelplek) dat goed voor een potje voetbal gebruikt kan worden is ook goed voor de leeftijd tot 11 jaar. Daarnaast gaf de input van kinderen en jongeren zelf belangrijke informatie voor het verbeteren van de speel- en sportmogelijkheden.

Inwoners per kern	Totaal inwoners	0-15 jaar	15-25 jaar
Valkenburg	7.795	935	701
Schin op Geul	1.615	193	161
Houthem - Sint Gerlach	1.710	188	188
Sibbe	1.365	218	109
Berg en Terblijt	4.455	668	490



Spelen in het groen en op straat



OBS Berg

Op basis van het onderzoekstraject zijn beleidsambities opgesteld voor de (toekomstige) speelruimte. Deze ambities worden vanaf pagina 8 vertaald naar verbetermogelijkheden en maatregelen.

## A. Elke speelbuurt (of kern) een divers en uitdagend speelaanbod

Het aanbod op de grotere buurt- of dorpspeelplekken is momenteel nog vaak gericht op een jonge doelgroep, terwijl deze speelplekken bij uitstek ruimte bieden voor kinderen die de kleine speelplekken zijn ontgroeid. Gemeente Valkenburg aan de Geul vindt het belangrijk dat de buurt- en dorpspeelplekken voldoende aantrekkingskracht en capaciteit hebben om buitenspelers uit de hele buurt of het hele dorp te ontvangen. Voldoende uitdaging zorgt ervoor dat grenzen (letterlijk én figuurlijk) verlegd worden, en dat kinderen meer autonomie en weerbaarheid kunnen ontwikkelen.

Om het speelaanbod meer divers en uitdagender te maken, wordt gebruik gemaakt van de Schijf van Vijf voor buitenspelen. Dit houdt in dat er in binnen elke speelbuurt zowel een goede **traditionele speelplek** is (bij voorkeur een buurtspeelplek) als een **sportplek** (trapveldje) en dat de **vrije speelruimte** kinderen moet uitnodigen om op **straat** ('t pleintje) of in het **groen** (vieze knieën) te spelen. Indien nodig kunnen **speelroutes** kinderen begeleiden door de buurt om de verschillende speelvormen bereikbaar (en vindbaar) te maken. De verschillende speelvormen mogen verspreid worden, maar kunnen ook samenvallen op een centrale buurt- of dorpspeelplek.



## B. Een beweegvriendelijke openbare ruimte

Uit de cijfers over sport- en beweeggedrag blijkt dat inwoners van de gemeente Valkenburg aan de Geul minder actief zijn dan gemiddelde Nederlanders (Valkenburg aan de Geul Beweegt!, 2020). Verder heerst de landelijke trend dat vooral volwassenen en jongeren de afgelopen jaren meer de openbare ruimte zijn gaan gebruiken voor sport en beweging, individueel en in groepsverband.

Hoewel Valkenburg aan de Geul talloze mogelijkheden biedt voor recreatief fietsen en wandelen, een uitgebreid verenigingsaanbod heeft en verschillende beweeginitiatieven, is het openbare sport- en beweegaanbod verder beperkt. Valkenburg aan de Geul heeft hierdoor de ambitie om meer kinderen en volwassenen aan de beweegrichtlijnen te laten voldoen door de diversiteit van het openbare sport- en beweegaanbod verder te vergroten en in te zetten op een beweegvriendelijke openbare ruimte voor jong en oud.

## C. Aansluiten op de behoeftes van jongeren

Het aanbod op bestaande sportplekken sluit niet volledig aan op de behoeftes van jongeren. Het is van belang om te laten zien dat jongeren ook welkom zijn door ze genoeg mogelijkheden en uitdaging te bieden om te kunnen sporten.

Hierbij is het belangrijk om jongeren te verbinden met jongerenwerk en mogelijk sportaanbieders. Op deze wijze moeten plekken ontstaan die echt worden gedragen door de jongeren zelf. Bij de (her)inrichting van grotere, bewegvoorzieningen is het van belang dat er ruimte en uitdaging is voor jongeren.

## D. Goede participatie en communicatie

Het is essentieel dat met name kinderen en jongeren (gebruikers) mee kunnen denken over de toekomst van de speel- en sportruimte. Niet alleen kan hierdoor maatwerk worden geboden (wat is er nodig), maar is de betrokkenheid en het gebruik na realisatie over het algemeen beter. Dit kan worden doorgezet ná realisatie door samenwerkingen op het gebied van beheer met bijvoorbeeld (buurt)verenigingen, zoals nu al het geval is op een aantal speelplekken. Ook de samenwerking met andere organisaties, zoals scholen en sportverenigingen kan de openbare speelruimte versterken.

## A. Elke speelbuurt (of kern) een divers en uitdagend speelaanbod

### Hoe is het nu?

- Het aanbod op grotere buurt- en dorpspeelplekken is momenteel vaak gericht op een jonge doelgroep, terwijl deze speelplekken bij uitstek ruimte bieden voor kinderen die de kleine speelplekken zijn ontgroeid.
- De kleine speelplekken zijn vooral met traditionele toestellen ingericht en onderscheiden zich weinig ten opzichte van de rest van het aanbod in de buurt of het dorp.
- In meerdere speelbuurten ontbreekt een goede speelplek. In het onderzoek en de verbeterkaarten is per speelbuurt gekeken naar het aanbod. Hierbij is gebruik gemaakt van vier basisregels (zie kader hiernaast).

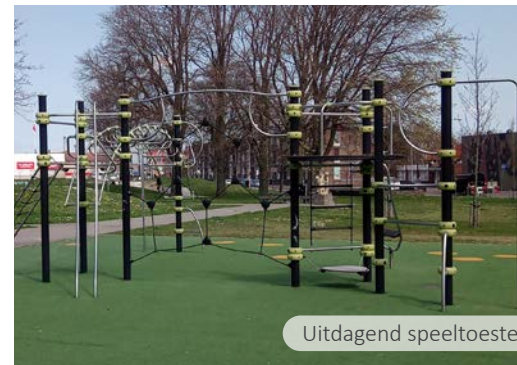
### Welke maatregelen kunnen bijdragen aan verbetering?

- **Streven naar een goede speelplek voor iedere buurt (of kern):** In sommige speelbuurten is het wenselijk om een goede speelplek aan te leggen. Dit is in de verbeterkaarten aangegeven als zoeklocatie. Het volstaat om de mogelijkheden te onderzoeken en een eventueel beschikbare ruimte te reserveren zodat, als hier vraag én budget voor is, deze locaties geactiveerd kunnen worden. In kleine speelbuurtjes volstaat een kleine speelplek.
- **De Schijf van Vijf toepassen:** Per (speel)buurt of kern moet gekeken worden of de variatie aan speelvormen voldoende is. Door te variëren binnen een buurt kan er op verschillende manieren en plekken gespeeld worden en is de speelruimte voor meer gebruikers interessant.
- **Uitdaging voor jong en oud:** Per buurt (of per kern) moet een buurtspeelplek zijn die voor jong en oud aantrekkelijk is. Hierbij is het van belang dat er niet alleen meer variatie in toestellen en speelaanleidingen komt, maar bijvoorbeeld ook dat de toestellen meer kracht en behendigheid vereisen en de hoogte in gaan.
- **Natuurlijk spelen:** Naast de traditionele speelvormen met toestellen, is groen een fijne speelaanleiding (zie bijvoorbeeld bijlage 1 voor voorbeelden van natuurlijk spelen). Groen biedt nieuwe speelmogelijkheden (hutten bouwen, verstoppertje) en de vrijheid om de speelruimte zelf te vormen. In een aantal dorpen zou dit een goed antwoord zijn op het missen van een adequate speelplek in de buurt.

### Kader: basisregels speelbuurt

Bij de beoordeling van de speelbuurten worden de volgende uitgangspunten gehanteerd:

1. Elke speelbuurt moet tenminste één goede dorpskernspeelplek hebben (actieradius 400 meter) of, als het niet mogelijk is;
2. Een of meer (goede) kleine speelplekken met een actieradius van 200 meter
3. In goed bespeelbare buurten (brede stoep, lage parkeerdruk, voldoende bespeelbaar groen, weinig barrières) is het, naast een goede dorpskernspeelplek niet nodig om te voorzien in aanvullende kleine speelplekken, kinderen kunnen in principe immers prima de centrale dorpskernspeelplek bereiken.
4. In buurten die minder goed bespeelbaar zijn, is het wél nodig om te voorzien in zowel de dorpskernspeelplek als een netwerk van kleinere speelplekken.





## B. Een beweegvriendelijke openbare ruimte

### Hoe is het nu?

- Valkenburg aan de Geul biedt genoeg mogelijkheden voor recreatief fietsen en wandelen en een deel van de voetbalverenigingen lijkt openbaar toegankelijk, maar verder is het openbare sport- en beweegaanbod beperkt. In sommige dorpen ontbreekt een openbare sportmogelijkheid.

### Welke maatregelen kunnen bijdragen aan verbetering?

- **Verbreden sportaanbod:** Om alle inwoners te stimuleren om meer te gaan sporten en bewegen en meer uitdaging te bieden, is het van belang om de diversiteit van het openbare sport- en beweegaanbod verder te vergroten en in te zetten op een beweegvriendelijke openbare ruimte voor jong tot oud. Dit kan door het beweegaanbod op bestaande speel- en sportplekken te versterken en/of uit te breiden met bijvoorbeeld skaten, tennis, urban sports (calisthenics) en beweegroutes. Het is aanbevolen om dit op de grotere buurt- en dorpspeelplekken uit te voeren.
- **Integrale aanpak:** Bij het realiseren van een beweegvriendelijke openbare ruimte is een integrale aanpak vereist. Daarbij wordt uitgegaan van samenwerking tussen verschillende gemeentelijke domeinen (jeugd, infra, groen, spelen, sport), sportaanbieders en gebruikers/bewoners.



JOP in Valkenburg wordt weinig gebruikt



Jeu de Boulebaan in beheer van bewoners

## C. Aansluiten op de behoeftes van jongeren

### Hoe is het nu?

- Jongeren in de kleinere kernen kunnen terecht bij de sportplekken en een JOP (Berg en Terblijt). In de grootste kern Valkenbrug ontbreekt een uitdagende sportplek voor jongeren.
- Valkenburgse jongeren trekken steeds vaker naar locaties buiten de gemeente om elkaar te ontmoeten (zie bijlage 5). Jongerenwerk geeft aan dat jongeren hierdoor moeilijk te bereiken zijn. De jongerenontmoetingsplaats (JOP) aan de Burgemeester Henssingel in Valkenburg wordt weinig gebruikt.

### Welke maatregelen kunnen bijdragen aan verbetering?

- **Jongerenerbijlaten horen:** Bij de (her)inrichting van grotere, speel- en sportvoorzieningen is het van belang dat er ook ruimte is voor jongeren. Daarnaast is het aanbevolen om in Valkenburg een kwalitatief sterke sportkooi voor jongeren aan te leggen, zodat jongeren uitgedaagd worden.

## D. Goede participatie en communicatie

### Hoe is het nu?

- Kinderen geven aan graag betrokken te zijn bij de (her)inrichting van speelplekken.
- Verschillende stichtingen en vrijwilligers staan open voor samenwerking (of doen dit al).

### Welke maatregelen kunnen bijdragen aan verbetering?

- **Vergroten betrokkenheid gebruikers bij herinrichting:** Om de betrokkenheid optimaal in te zetten, wordt aanbevolen om inwoners te raadplegen bij de (her)inrichting. Om de speelplekken inclusiever te maken, wordt aanbevolen gericht ook met deze gebruikers en hun ouders/verzorgers in gesprek te gaan bij de herinrichting van de grotere speelplekken. Hierbij is het van belang dat de kaders voor herinrichting en participatie vooraf worden bepaald en duidelijk worden gecommuniceerd.
- **Met stichtingen om tafel:** Stichtingen en betrokken inwoners willen een rol spelen in de realisatie en het onderhoud van een speel- of sportplek. Het vergroot de betrokkenheid van de buurt en kan zo ook andere spelvormen mogelijk maken (speelgroen, losse elementen).

Het is belangrijk dat de inwoners van Valkenburg aan de Geul goed buiten kunnen spelen en bewegen. Hiervoor is het nodig om te voorzien in een aantrekkelijk, divers en goed verspreid speelruimte-aanbod. In de zomer van 2021 is onderzoek gedaan naar het huidige aanbod. In november is vervolgens, verspreid over de gemeente met gebruikers en een jongerenwerker in gesprek gegaan (Bijlage 3-5). In februari en maart 2022 zijn de wensen omtrent spelen en sporten in de openbare ruimte via een online enquête gepolst (Bijlage 6). Aan de hand van dit onderzoek zijn speelruimtekaarten (zie onderzoeksrapport) en verbeterkaarten (vanaf pagina 14) opgesteld. In de verbeterkaarten zijn de aanbevelingen voor uitvoering opgenomen zoals beschreven bij de beleidsambities.

In dit speelruimteplan, dat gebaseerd is op het onderzoeksrapport, zijn beleidsambities opgenomen die worden uitgedragen bij de herinrichting van de openbare speelruimte. Tijdens het onderzoek is gebleken dat dit nog niet overal het geval is in Valkenburg aan de Geul. Dit is in een aantal gevallen te herleiden uit een beperkte vraag en de relatief lage woondichtheid in sommige kernen. In de verbeterkaarten is aangegeven waar kansen liggen voor verbetering en in welke speelbuurten een tekort kan worden aangepakt.

In de verbeterkaarten zijn in totaal **18 aanbevelingen** opgenomen:

- 7 impulsen op gebied van het speelaanbod (4 traditionele toestellen, 3 natuurlijk spelen)
- 6 impulsen op gebied van het sport- en beweegaanbod
- 4 buurten (Emmaberg, Houthem, IJzeren en Stoepert) komen in aanmerking voor het realiseren van een kleine nieuwe speelplek.
- 1 kwalitatief sterke buurtspeelplek met sportkooi voor jongeren in Valkenburg. Vanwege ruimtegebrek kunnen de speelmogelijkheden op een andere locatie in het centrum van Valkenburg gerealiseerd worden.

## Kaders voor uitvoering

Het uitvoeren van de beleidsambities op plekniveau zal gecombineerd worden met het moment dat speel- en sportplekken toe zijn aan herinrichting. Het uitvoeren van de ambities komt bovenop het normale bedrag aan investering dat nodig is voor behoud van de rest van de speelruimte. Voor het uitvoeringsplan worden de volgende aanbevelingen gedaan:

- **Speelplekken geclusterd oppakken:** In de uitvoering is het waardevol om speelplekken in één keer volledig op te pakken. Daarmee wordt ook de relevantie voor bewoners om mee te denken vergroot én ontstaan er mogelijkheden om een plek echt een andere inrichting te geven. Ook op buurt- en dorpniveau wordt aangeraden ingrepen tegelijk op te pakken. Hierdoor kunnen ingrepen beter op elkaar worden afgestemd.
- **Uitdaging en diversiteit:** Op gebied van uitdaging en diversiteit is het van belang dat er meer variatie tussen de toestellen en speelaanleidingen komt en dat de toestellen meer kracht en behendigheid vereisen. Extra uitdaging hoeft niet altijd in de vorm van

traditionele toestellen, maar kan ook met (natuurlijke) speelaanleidingen en speelnatuur worden gerealiseerd. Klim- en klautertoestellen, parcours, hoge glijbanen en interactieve (sport)toestellen (stroom of zonnepanelen) zijn voorbeelden die ook de oudere kinderen uitnodigt om buiten te spelen en bewegen.

- **Beweegvriendelijke openbare ruimte en sportaanbod:** Voor een aantal centrale locaties willen we de sport- en beweegmogelijkheden versterken. Dit komt neer op een verbetering van het huidige aanbod (bijvoorbeeld een sportcourt in plaats van trapveld met doelen) of juist een uitbreiding van het plaatselijke aanbod. Ten slotte, kan gedacht worden aan het verbeteren van de faciliteiten, zoals meer rust- of waterpunten. Participatietrajecten met de jeugd hebben de wens voor voetbal, tennis en beweegroutes (met fitness) uitgewezen (Bijlage 5 en 6).
- **Klimaatbestendigheid:** Een groene speelruimte levert een noodzakelijke bijdrage aan de bespeelbaarheid, leefbaarheid en klimaatbestendigheid van de openbare ruimte en vergroot de diversiteit van het speelaanbod. Om die reden kijken we bij de (her)inrichting van speelplekken altijd naar de mogelijkheden voor vergroening en het behoud van zoveel mogelijk groen. Zo kan extreem wateroverlast op een speelplek opgevangen worden met wadi's of kunnen bijenkasten, wilgenhutten en natuurlijke hekken de biodiversiteit vergroten. Door deze maatregelen worden speelplekken niet alleen aangename plekken in hete zomers en plekken die beter in staat zijn om piekbuien te verwerken, maar worden er ook extra kansen geboden voor nieuwe speelvormen en -omgevingen.
- **Inclusiviteit:** Bij de (her)inrichting van speel- en beweegplekken wordt altijd gekeken naar de mogelijkheid om de inclusiviteit te verbeteren. De eerste stap is zorgen voor goed bereikbare toestellen. Dit kan door een (rondlopend) pad dat (dicht)bij de speeltoestellen loopt, brede stoepen en invalideparkeerplaatsen. Een toestel kan op een minder toegankelijke ondergrond staan, mits niet te ver van een toegankelijk pad. Naast de toegang kan het toestelaanbod voor kinderen met een handicap verbeterd worden. Een inclusief toestelaanbod bestaat bijvoorbeeld uit een brede taludglijbaan of interactieve toestellen. Interactieve speel- en sporttoestellen stimuleren gebruikers om actief bezig te zijn met behulp van geluid- en lichtsignalen gekoppeld aan verschillende spelvormen die ook eenvoudig kunnen variëren. Verder zijn (rolstoel)hellingen, (rolstoel)schommels, draaimolens, water- en zandspeelplekken, losliggend groen materiaal en toestellen die fantasiespel stimuleren goede inclusieve opties die uitdagend zijn voor iedereen.
- **Nieuwbouw:** Bij nieuwbouwplannen en herontwikkeling moet het domein *Spelen* vanaf de start aanschuiven om de randvoorwaarden voor de speelruimte te waarborgen. Op die manier kan er aan de voorkant van het planproces (nog voor de stedenbouwkundige schetsen) voldoende ruimte worden vrijgemaakt voor spelen en sporten. Vanaf de start moet een ruimteclaim van tenminste 3% van de buurtoppervlakte worden gereserveerd voor formele speel- en sportvoorzieningen. De speelruimte moet niet worden versnipperd over de openbare ruimte, maar geconcentreerd op grotere centrale plekken om te spelen en sporten.

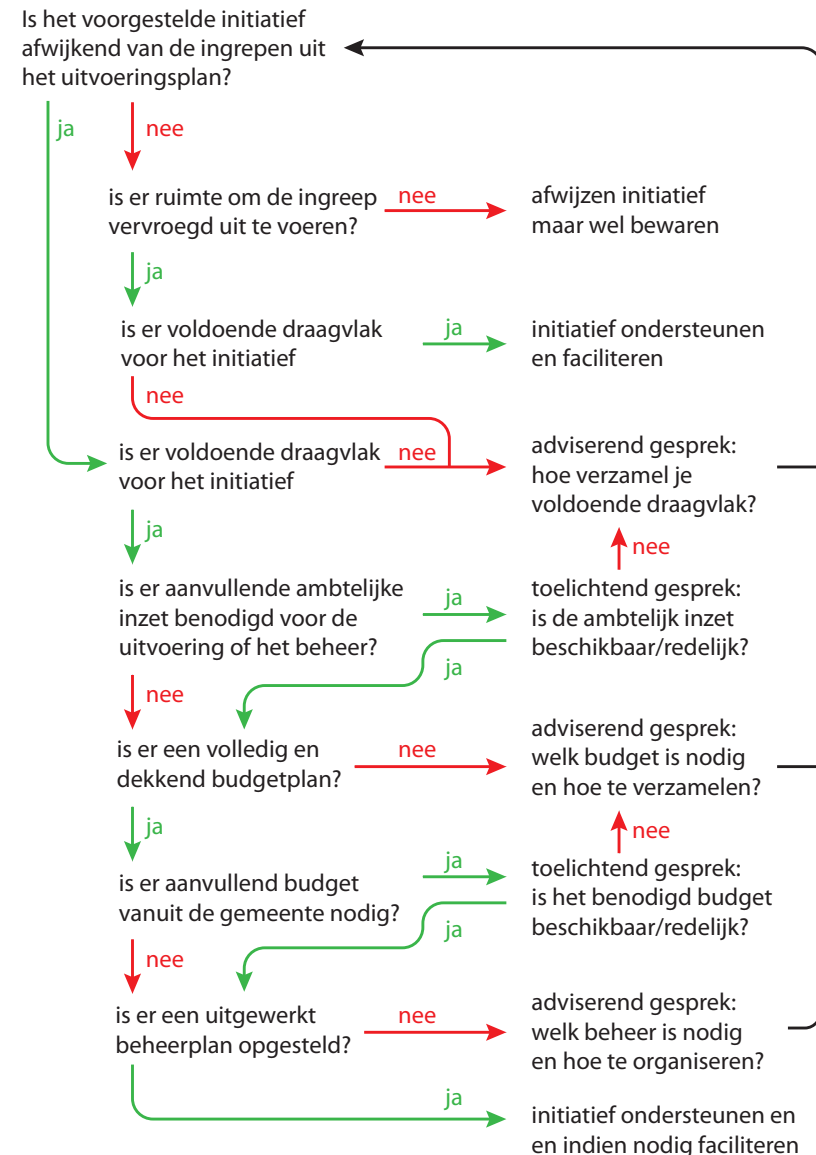
## Kaders voor beheer

- **Borden met spelregels:** Op de speel- en sportplekken komen borden met algemene regels om gebruikers te herinneren om de plekken netjes te houden en goed met elkaar om te gaan.
- **Overeenkomsten onderhoud:** Verschillende bewoners en partijen dragen nu bij aan beheer- en onderhoudswerkzaamheden. Er worden nieuwe, eenduidige overeenkomsten opgesteld met daarin duidelijke regels en verantwoordelijkheden beschreven.

## Kaders voor communicatie

- **Integrale afstemming:** Bij uitvoering moet altijd gekeken worden naar andere trajecten die gepland staan in een gebied, denk aan renovaties van groen, riool en/of bestrating. Dit zijn prima momenten om gelijktijdig de speelplek op te pakken. Werkzaamheden kunnen gecombineerd worden (participatie met de buurt, grondwerk, verhardingen, groenaanplant etc.) en beschikbare budgetten zo efficiënt mogelijk worden ingezet. Andere trajecten buiten het gemeentehuis kunnen ook aangegrepen worden om de openbare speelruimte te verbeteren, zoals evenementen of trajecten van sportstimulering, sportverenigingen, scholen of natuurorganisaties.
- **Kwaliteitsbewaring en evaluatie:** Het is belangrijk om de opgestelde ambities en het bijbehorende uitvoeringsprogramma als levend document regelmatig te updaten. Daarnaast kan dit beleidsplan jaarlijks geëvalueerd worden om te beoordelen of de uitgevoerde ambities daadwerkelijk leiden tot meer en beter buitenspeelgedrag en een beter leefklimaat in Valkenburg aan de Geul. Daarom is het van belang om regelmatig een herijking te maken van de concrete vervangingsopgave.
- **Communicatiestrategie:** Het is belangrijk om goed naar inwoners te communiceren over de aankomende veranderingen. Hiervoor moet een communicatieplan worden opgesteld. Naast een (wijkgericht) participatietraject over de uitvoering zelf (planvorming), is het belangrijk om bewoners (kinderen en volwassenen) goed voor te lichten over hoe de speelruimte beoordeeld wordt en hoe de keuze tot stand is gekomen. Hierbij worden bewoners geïnformeerd over het tijdspad voor uitvoering (welke buurt is wanneer aan de beurt), maar ook naar alternatieve inrichtingsvormen voor speelruimte.
- **Initiatieven:** Door het toestaan van bottom-up zaken en initiatieven op of rondom de speelplekken wordt de betrokkenheid en verantwoordelijkheidsgevoel verder gestimuleerd. Goede initiatieven vanuit de samenleving die breed gedragen worden maken onverwachtse resultaten en samenwerkingsverbanden mogelijk. Betrokken bewoners blijven hierdoor aangemoedigd om taken op zich nemen in aanleg, beheer en organisatie. Hierbij is wel van belang dat nieuwe speel- of beweegvoorzieningen na de initiële investering worden opgenomen in het beheerprogramma, zodat aanvullend onderhouds- en vervangingsbudget aangevraagd kan worden.

## Stappenplan initiatieven



## Uitvoeringsplanning

Om een goede inschatting te maken van de uitvoeringsopgave zijn de speel- en sportplekken aan een vervangjaar gekoppeld. Hierbij is gekeken naar de huidige staat van de toestellen en (val)ondergronden. Verder zijn de vervangjaren van omliggende speelplekken geraadpleegd, zodat ingrepen op buurt- of dorpsniveau opgepakt kunnen worden.

Per jaar is inzichtelijk gemaakt welke speelplekken in aanmerking komen voor herinrichting. Na 2027 wordt de plekken ingeschaald in fases (2028-2032 en 2033+), aangezien de vervangjaren op langere termijn niet nauwkeurig ingeschat kunnen worden. Zie in tabel 1 en figuur 1 het verloop van de verwachte vervangingen. De komende 5 jaar komen 16 van 24 plekken in aanmerking voor herinrichting. Er wordt een vervangingspiek in 2026 verwacht.

## Beschikbare budgetten

Jaarlijks wordt € 36.517 beschikbaar gesteld voor de speelruimte van Valkenburg aan de Geul: € 13.636,- voor vervanging en realisatie van de speel- en sportplekken; € 22.831,- voor het vaste onderhoudskosten als inspecties, registratie in het beheersysteem, reparaties en het overige reguliere onderhoud van toestellen en ondergronden.

## Vervangingsopgave

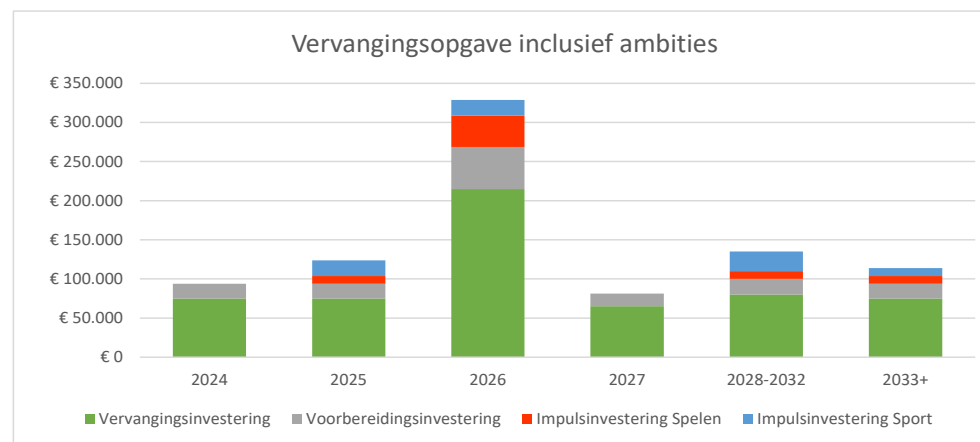
De totale vervangingswaarde van de 24 huidige speel- en sportvoorzieningen bedraagt € 585.000,- (gemiddeld € 39.000,- per jaar). De beraamde kosten voor het opnieuw inrichten van de speelplekken ligt dus hoger dan het volledige beschikbare budget voor spelen. De benodigde investering is gebaseerd op een schatting van de huidige waarde van de speeltoestellen en ondergrond plus een marge voor de verwijdering van oude speeltoestellen/ondergronden en de plaatsing van nieuwe toestellen (1-op-1 vervanging).

Planning	Locaties	Kosten herinrichting	Bijkomende kosten (voorbereiding, participatie, ontwerp)
2024	2	€ 75.000	€ 18.750
2025	3	€ 75.000	€ 18.750
2026	8	€ 215.000	€ 53.750
2027	3	€ 65.000	€ 16.250
2028-2032	6	€ 80.000	€ 20.000
2033+	2	€ 75.000	€ 18.750
<b>Totaal</b>	<b>24</b>	<b>€ 585.000</b>	<b>€ 146.250</b>

Bijkomende (externe) voorbereidingskosten zoals participatietrajecten met de buurt, ontwerp en begeleiding zijn niet meegerekend, maar wel in tabel 1 apart inzichtelijk gemaakt (25% van de herinrichtingskosten gerekend). Bij het opstellen van de uitvoeringsplannen is geen rekening gehouden met toekomstige indexeringen van toestelprijzen. Het is daarom belangrijk dat het budget jaarlijks wordt geïndexeerd.

## Uitvoering ambities

Om de ambities daadwerkelijk zichtbaar te maken is een impulsinvestering van €145.000,- begroot (voor dertien gerichte voorstellen). Deze worden gekoppeld aan het jaar van uitvoering van de betreffende speel- of sportplek (figuur 1). Voor het aanleggen van vijf nieuwe speelplekken is een uitbreidingsinvestering van €180.000,- nodig. Dit komt in totaal neer op een extra investering van €325.000,-.



Figuur 1: De benodigde budgetten per jaar incl. voorbereidings- en impulsinvesteringen. De uitbreidingsinvesteringen voor aanleggen van nieuwe speelplekken zijn niet gekoppeld aan een jaartal, dus is niet opgenomen in deze figuur.

## Onderhoudskosten

Het huidige budget dat beschikbaar is voor het onderhouden van de speeltoestellen hoeft vooralsnog niet structureel verhoogd te worden. Dit lijkt vooralsnog in lijn met de vuistregels voor onderhoud (ca. 3% van de areaalwaarde). Wel is het belangrijk om de benodigde hoogte van het onderhoudsbudget elke twee jaar te evalueren, zodat dit in lijn blijft met de areaalwaarde van speelruimte, zeker als door de uitvoering van ambities speelplekken uitdagender of groener worden ingericht (mogelijk extra onderhoudskosten).

## Conclusie

Voor de uitvoering van het gehele Speelruimteplan is, gekeken over een periode van 15 jaar (2024–2038), jaarlijks een investeringsbudget nodig van ruim € 70.000,- (prijspeil 2023). Dit bedrag betreft zowel het reguliere vervangingsbudget om datgene te vervangen wat er nu al staat, als het doorvoeren van gerichte verbeteringen op de bestaande speelplekken én de bijkomende kosten voor uitvoering.

Op de korte termijn (2024-2027) ligt het benodigde investeringsbudget bedrag fors hoger op bijna € 157.000,-/jaar omdat relatief veel speelplekken op korte termijn in aanmerking komen voor herinrichting. Na deze periode is wel 2/3 van de gehele speelruimte heringericht en verbeterd. In de vijfjarig tijdvakken 2028-2032 en 2033+ volstaat een investeringsbudget van € 27.000,-/jaar respectievelijk € 22.750,-/jaar (prijspeil 2023):

Planning	Vervanging	Impuls spelen	Impuls sport	Voorbereiding	Totaal/jaar
2024	€ 75.000			€ 18.750	€ 93.750
2025	€ 75.000	€ 10.000	€ 20.000	€ 18.750	€ 123.750
2026	€ 215.000	€ 40.000	€ 20.000	€ 53.750	€ 328.750
2027	€ 65.000			€ 16.250	€ 81.250
2028-2032	€ 80.000	€ 10.000	€ 25.000	€ 20.000	€ 27.000
2033+	€ 75.000	€ 10.000	€ 10.000	€ 18.750	€ 22.750
<b>Totaal</b>	<b>€ 585.000</b>	<b>€ 70.000</b>	<b>€ 75.000</b>	<b>€ 146.250</b>	

Het genoemde benodigde jaarlijkse investeringsbudget is exclusief de uitbreidingsinvestering voor vijf nieuwe speelplekken, verspreid over de gemeente (€ 180.000,- in totaal) welke nog niet gekoppeld zijn aan een jaartal. Vooral nog ligt de focus eerst op het goed krijgen van wat er is en wordt pas in een laatste stap gekeken naar de kosten voor de realisatie van de vijf nieuwe speelplekken.

Als jaarlijks een aanvullend budget beschikbaar wordt gesteld zal het mogelijk zijn om de ambities uit te voeren en/of opvolging te geven aan de behoefte voor nieuwe voorzieningen. Indien het niet mogelijk is extra investeringsbudget beschikbaar te stellen, is het komende jaren niet mogelijk om alle speelplekken te behouden in de huidige staat. In de praktijk zal dit resulteren in het uitstellen van vervangingen. Dit leidt tot een afname van de aantrekkelijkheid van de bestaande voorzieningen, maar ook tot een toename van de jaarlijkse onderhoudskosten (oude toestellen vergen meer onderhoud).

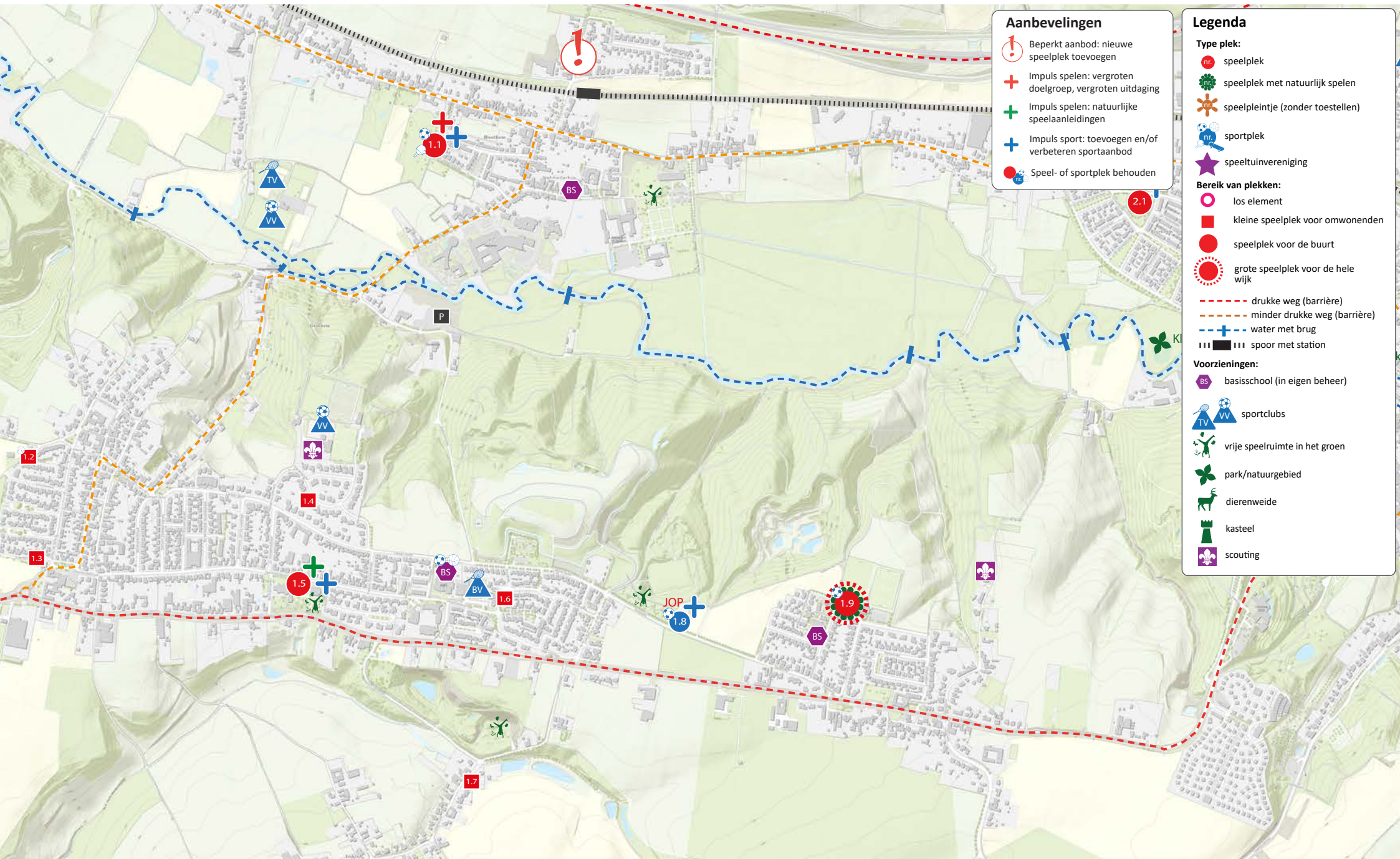
Wanneer het niet mogelijk is om voldoende investeringsbudget beschikbaar te stellen voor uitvoering zijn de volgende opties mogelijk;

- Het gedeeltelijk uitvoeren van de ambities binnen het vervangingsbudget van de speelplekken, bijvoorbeeld door alleen op de belangrijkste plekken of in dorpen of buurten met de hoogste urgentie of vraag te versterken.
- Meer ruimte maken binnen de huidige begroting door op sommige plekken (een deel van) de toestellen niet langer te vervangen en deze plekken om te vormen naar vrije speelruimte (grasveldjes, speelpleintjes).
- De vervangjaren van de speelplekken uitstellen door levensverlengend onderhoud en het uitstellen van ingrepen. Hiervoor is aanvullend onderzoek nodig.
- Actief op zoek gaan naar externe programma's die de optionele ambities/projecten (mede)financieren.

Om hierin een goede keuze te maken is het aanbevolen om, gekoppeld aan de eerstvolgende inspectieronde, een goede inventarisatie te maken van de te verwachten vervangjaren (wat moet echt op korte termijn, wat kan nog worden uitgesteld) en per ambitie te beoordelen of budget vanuit aanvullende programma's gemotiveerd kan worden toegevoegd aan het uitvoeringsprogramma. Dit kan eventueel door samenwerking met andere beleidsterreinen (groen, sociaal domein). Hierdoor kan, in een integrale aanpak, gekeken worden hoe de reguliere vervanging en (een deel van) de ambities de komende jaren kunnen worden uitgevoerd.

Het is belangrijk dat hierbij zowel goed samengewerkt en gecommuniceerd wordt met zowel de andere beleidsterreinen (integrale aanpak) als met bewoners en externe organisaties. Zo kunnen verbeteringen op de beste manier worden uitgevoerd.

# Verbeterkaart A - Houthem, Sint-Gerlach, Berg, Terblijt en Vilt



### Aanbevelingen

- Beperkt aanbod: nieuwe speelplek toevoegen
- Impuls spelen: vergroten doelgroep, vergroten uitdaging
- Impuls spelen: natuurlijke speelaanleidingen
- Impuls sport: toevoegen en/of verbeteren sportaanbod
- Speel- of sportplek behouden

### Legenda

**Type plek:**

- speelplek
- speelplek met natuurlijk spelen
- speelpleintje (zonder toestellen)
- sportplek
- speeltuinvereniging

**Bereik van plekken:**

- los element
- kleine speelplek voor omwonenden
- speelplek voor de buurt
- grote speelplek voor de hele wijk

**Voorzieningen:**

- basisschool (in eigen beheer)
- sportclubs
- vrije speelruimte in het groen
- park/natuurgebied
- dierenweide
- kasteel
- scouting

**Other symbols:**

- drukke weg (barrière)
- minder drukke weg (barrière)
- water met brug
- spoor met station

# Verbeterkaart B - Valkenburg

**Legenda**

**Type plek:**

- speelplek
- speelplek met natuurlijk spelen
- speelpleintje (zonder toestellen)
- sportplek
- speeltuinvereniging

**Bereik van plekken:**

- los element
- kleine speelplek voor omwonenden
- speelplek voor de buurt
- grote speelplek voor de hele wijk

**Barrières:**

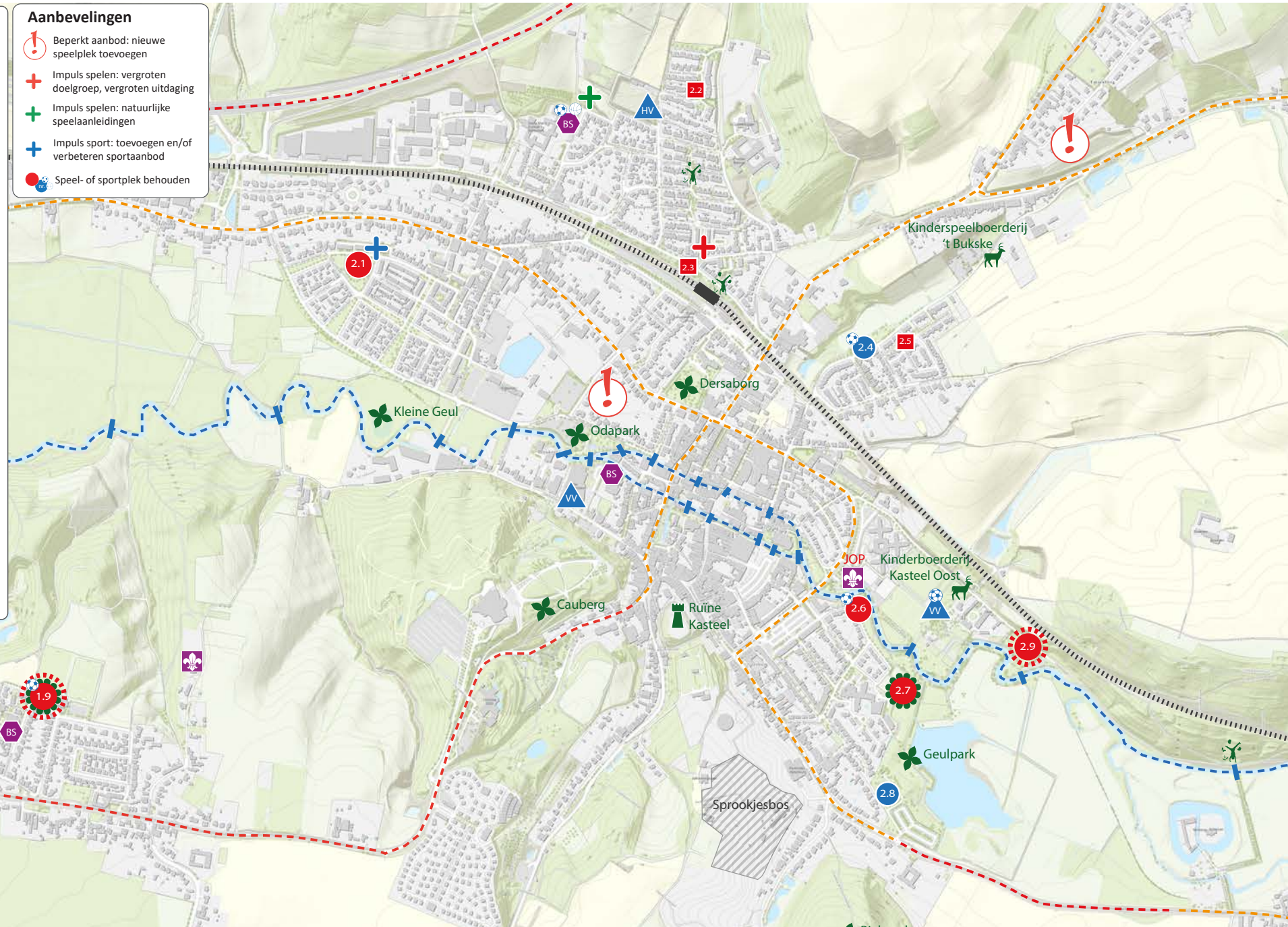
- drukke weg (barrière)
- minder drukke weg (barrière)
- water met brug
- spoor met station

**Voorzieningen:**

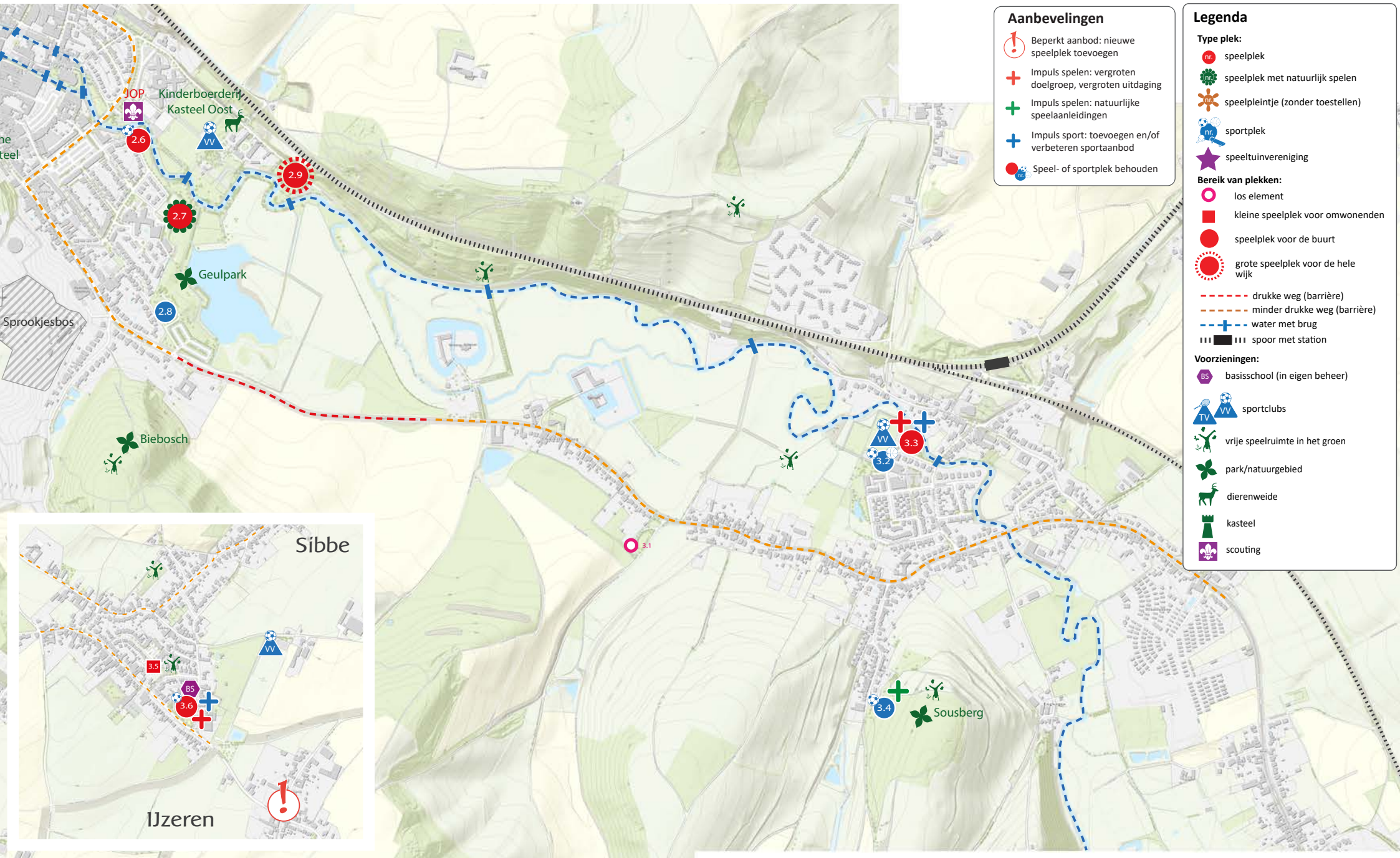
- basisschool (in eigen beheer)
- sportclubs
- vrije speelruimte in het groen
- park/natuurgebied
- dierenweide
- kasteel
- scouting

**Aanbevelingen**

- Beperkt aanbod: nieuwe speelplek toevoegen
- Impuls spelen: vergroten doelgroep, vergroten uitdaging
- Impuls spelen: natuurlijke speelaanleidingen
- Impuls sport: toevoegen en/of verbeteren sportaanbod
- Speel- of sportplek behouden

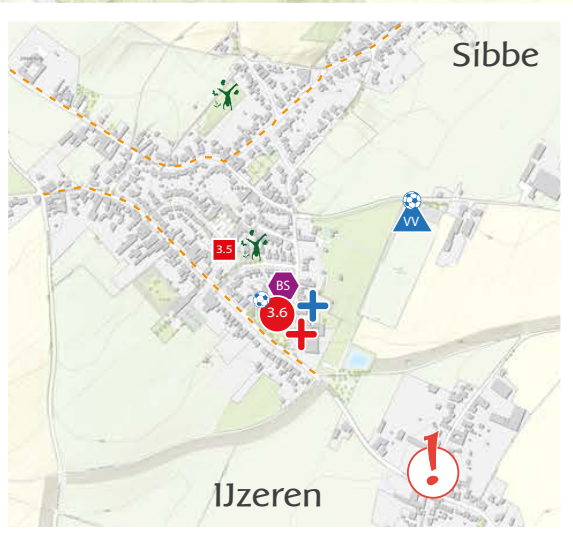


# Verbeterkaart C - Oud-Valkenburg, Sibbe en Schin op Geul



- ### Aanbevelingen
- Beperkt aanbod: nieuwe speelplek toevoegen
  - Impuls spelen: vergroten doelgroep, vergroten uitdaging
  - Impuls spelen: natuurlijke speelaanleidingen
  - Impuls sport: toevoegen en/of verbeteren sportaanbod
  - Speel- of sportplek behouden

- ### Legenda
- Type plek:**
- speelplek
  - speelplek met natuurlijk spelen
  - speelpleintje (zonder toestellen)
  - sportplek
  - speeltuinenvereniging
- Bereik van plekken:**
- los element
  - kleine speelplek voor omwonenden
  - speelplek voor de buurt
  - grote speelplek voor de hele wijk
- Wegtypes:**
- drukke weg (barrière)
  - minder drukke weg (barrière)
  - water met brug
  - spoor met station
- Voorzieningen:**
- basisschool (in eigen beheer)
  - sportclubs
  - vrije speelruimte in het groen
  - park/natuurgebied
  - dierenweide
  - kasteel
  - scouting





# Bijlage 1 - Voorbeelden van speelgroen

Inrichtingsvoorbeelden van groene speelaanleidingen



RAVOTTEN  
BOUWEN  
HOUT  
MODDER  
HOOGTEVERSCHIL  
AVONTUUR  
HUT  
NATUUR  
ZAND EN WATER  
STEEN  
TOUW  
EXPLORATIE  
KLIMMEN EN KLAUTEREN  
KRUIPBUIS  
WILGENTUNNEL  
INVENTIEF

# Bijlage 2 - Voorbeelden van speelpleintjes

Inrichtingsvoorbeelden van speelaanleidingen in verharding, ook wel **speelpleintjes** genoemd.



PLEINTJE KLEUREN VERHARDINGSCHILDERING  
R VERSTOPPERTJE  
POEFS ONDERWEG RUM WINKELSTRAAT VROLIJK  
WATER SPEELAANLEIDINGEN  
FIETSPARCOURS TE ZITTEN ZELF SPEEL KNIKKEREN  
HINKELBAANTJE

## VERSLAG KINDERWANDELING 19 NOVEMBER 2021

School	OBS Berg in Berg
Deelnemers	Speelplan: Willem de Bruijne, Ferdi Tillema en Saskia van Aalst School: Giel (12), Tessa (10), Cas (10), Timor (11) en Maarten (9)

Samen met kinderen van basisschool Berg hebben we een rondje gewandeld langs een aantal speelplekken in Berg. De kinderen hebben ons veel verteld en laten zien hoe en waar zij in de buurt spelen. Deze informatie gaan wij gebruiken bij het maken van het nieuwe beleidsplan voor de speelplekken. Als de speelplekken echt gaan veranderen, worden kinderen uit de buurt uitgenodigd om hierover mee te denken.

### Belangrijkste dingen:

- **Speeltuintjes:** Er zijn niet veel speelplekken in Berg. Toch missen de kinderen dat niet erg. Ze spelen graag op straat, in hun tuin of in de natuurgebieden rondom Berg. Ze spelen het liefst op het schoolplein. Ook bij de grote speelplek aan de Valkenburgerstraat spelen ze regelmatig. Speeltuin t Törkske in Nuth werd als voorbeeld van een leuke grote speeltuin genoemd.
- **Spelen in de bosjes:** Er wordt in het dorp niet heel veel in de bosjes gespeeld. Ze lopen graag wat verder om te spelen in Groeve Blom. Hier kunnen ze klimmen en klauteren langs de mergelgroeve.
- **Sport en beweging:** Voetballen doen ze vooral op het schoolplein en in de eigen tuin. In het bos achter de Slakweg is volgens de kinderen een cool mountainbikeparcours.
- **Veiligheid:** Aan de zijkant van Berg ligt de Rijksweg. Deze weg kan vooral tijdens de spits behoorlijk druk zijn. De kinderen geven aan dat er nauwelijks veilige oversteekplekken zijn. De kinderen gaven wel aan dat ze vanaf vroege leeftijd op de overige wegen mogen fietsen.
- **Toegankelijkheid:** Berg is erg heuvelachtig. Dat maakt het lastig voor rolstoelgebruikers om goed zelfstandig van en naar de speelplekken te komen. De speelplekken zijn niet inclusief ingericht. De kinderen vinden dit wel belangrijk maar geven ook aan dat zij niet denken dat er kinderen met een handicap in Berg wonen. Ze zien ze in ieder geval nooit op straat.
- **Klimaat:** De speelplekken in Berg hebben allemaal een natuurlijke ondergrond. Ook is er redelijk veel schaduw.
- **Wensen?:** Een grotere glijbaan bij de speeltuin aan Op de Dries. Een voetbalveld (liefst kunstgras) en een kabelbaan zouden ze ook erg leuk vinden.

## Schoolplein OBS Berg

We beginnen de wandeling op het schoolplein van OBS Berg. De kinderen vinden hun schoolplein erg leuk. Ze vinden het erg fijn dat deze zo groot is en volgens Tessa is het ook één van de grootste schoolpleinen van Nederland. Er zijn veel verstoppelken op het plein en er is genoeg te doen voor verschillende leeftijden. De kinderen spelen ook graag zombineren op het plein. Dit is een combinatie van tikkertje en verstoppertje. De jonge kinderen spelen graag met het zand rondom de glijbaan.

Op het plein wordt vooral gevoetbald. Basketballen gebeurt niet zo veel. Afgelopen zomer werd er ook dansles gegeven op het plein omdat dat door Corona niet binnen mocht. Er is voldoende schaduw op het plein en als het 's zomers erg warm is dan houden ze wel eens een watergevecht buiten. Het plein is toegankelijk na schooltijd maar wordt afgesloten als de laatste leerkracht naar huis gaat.

Momenteel zijn er plannen voor het vernieuwen van de OBS. Hopelijk wordt het plein dan nog leuker. Op de grond waar de school nu staat gaat de gemeente kijken naar mogelijkheden voor tot een nieuwe speel- en ontmoetingsplek.



### Speeltuin Valkenburgerstraat 74 (oos Sijpeelweike)

Op deze speelplek komen de leerlingen zelf niet vaak, maar ze vertellen dat ze er wel vaak andere kinderen zien spelen. De speeltuin zelf vinden ze goed. Op het hek staat dat de speeltuin een deel van het jaar afgesloten is, en dat is ook het geval. Als het hek gesloten is, wordt er wel gewoon overheen geklommen.

De schommel zijn de leukste toestellen van de speelplek. Daar kun je superhoog op!



## Rijksweg

Een aantal kinderen spelen graag in de Groeve. Daar moeten we volgens hen echt even gaan kijken.

“Je kunt daar heel goed klimmen!”. Om daar te komen moeten we een stuk langs de Rijksweg lopen. Dit is de drukste weg van het dorp. Vooral in de spits kan het hier erg druk zijn. De kinderen laten ons zien dat er nauwelijks veilige oversteekplekken zijn.



## Groeve Blom

Groeve Blom is een natuurgebied met diverse wandelpaden. Er lopen schapen en varkens rond en de kinderen komen hier graag om te ravotten en te klimmen. Eén van de kinderen woont er zelfs vlak naast. De steile helling vinden ze het leukst. Sommige kinderen komen hier ook regelmatig wandelen met hun ouders. Het gebied is deels natuurgebied. Daar wordt uiteraard niet gespeeld.



### Speeltuin Op de Dries

Op weg terug naar school komen we nog langs een kleine speeltuin. De kinderen komen hier niet zo vaak maar ze vinden de mandschommel wel erg leuk. Ze laten ons nog zien hoe ze de mand vaak omdraaien zodat deze hoger wordt. “Zo is hij veel leuker om mee te spelen”.



### Vilt

Maarten woont in Vilt en vertelt ons dat het daar heel veilig is om op straat te spelen. Zelf speelt hij het liefst in de tuin of op het weiland. Daar is genoeg plek om te voetballen. Hij speelt zelden in de speeltuin thuis. De speeltuin is op zich wel leuk maar hij vindt de trampoline in zijn eigen tuin leuker.

Al met al vinden de kinderen de speeltuinen in Berg eigenlijk wel goed. Ze missen niet echt wat behalve een kabelbaan en een voetbalveld. Het voetbalveld aan de Meesweg is namelijk nogal afgelegen. Als er een speeltuin opnieuw ingericht zou worden, dan zouden ze een natuurlijke speeltuin het leukst vinden.

## VERSLAG KINDERWANDELING 19 NOVEMBER 2021

School	OBS Broekhem in Valkenburg
Deelnemers	Speelplan: Willem de Bruijne, Ferdi Tillema en Saskia van Aalst School: Delila (12), Jayden (12)

Samen met 2 leerlingen van basisschool Broekhem hebben we een rondje gewandeld langs een aantal speelplekken in Valkenburg. De kinderen hebben ons veel verteld en laten zien hoe en waar zij in de buurt spelen. Deze informatie gaan wij gebruiken bij het maken van het nieuwe beleidsplan voor de speelplekken. Als de speelplekken echt gaan veranderen, worden kinderen uit de buurt uitgenodigd om hierover mee te denken.

### Belangrijkste dingen:

- **Speeltuintjes:** In dit gedeelte van Valkenburg zijn niet heel veel speeltuinen. Het schoolplein is de leukste plek om te spelen.
- **Uitdaging:** De speelplekken zijn niet uitdagend genoeg voor de kinderen ouder dan 9 jaar.
- **Spelen in de bosjes:** Naast de school is een groengebied met een groot grasveld en een bos. Hier wordt vrij veel gespeeld. In het bos worden hutten gebouwd en in het gehele gebied kun je goed crossen met de mountainbike.
- **Sport en beweging:** Voetballen is populair. Bij de school is een groot verhard voetbalveld, deze vinden ze goed maar er zit ook vaak hangjeugd.
- **Veiligheid:** De meeste straten zijn vrij rustig en je kunt er goed spelen. Wel is er veel overlast van hangjeugd wat ervoor zorgt dat kinderen zich niet altijd veilig voelen.
- **Toegankelijkheid:** Het schoolplein is deels toegankelijk, maar voor de rest zijn er geen speelmogelijkheden voor kinderen met een rolstoel.
- **Klimaat:** De speelplekken zijn klimaatbestendig. Verder zijn er veel mogelijkheden om in het gras of in de natuur te spelen. Het spelen kan hier nog verder worden gestimuleerd met natuurlijke speelelementen.
- **Wensen?:** Meer uitdaging in de speeltuinen, een natuurlijke speeltuin naast de school en meer toezicht om de overlast van hangjeugd te verminderen.



## Schoolplein OBS Broekhem

We beginnen de wandeling op het schoolplein van OBS Broekhem. Het plein bestaat uit meerdere delen. Er is een pleintje waar gefietst kan worden en waar enkele speelhuisjes staan. Hier spelen de jonge kinderen vaak. De oudere kinderen spelen hier soms tikkertje of andere spelletjes. Het groene gedeelte van het plein is populairder. Hier kun je goed verstoppertje spelen. De oudere kinderen chillen hier op de draaitoestellen.

Verder is er een groot openbaar verhard voetbalveld naast het plein dat de school mag gebruiken tijdens schooltijd. Hier staan ook basketbalpalen, maar deze worden nagenoeg nooit gebruikt. De kinderen vinden het voetbalveld lekker groot. Je kunt er met veel kinderen voetballen. De kinderen vertellen dat ze het een leuk plein vinden omdat je er zoveel verschillende dingen kunt doen. Ook de jeugd voetbalt hier af en toe.

Het schoolplein is openbaar toegankelijk. De school vindt het belangrijk dat de buurt er ook gebruik van kan maken. Wel is er regelmatig overlast van hangjongeren. Zo zijn er al meerdere keren ruiten bekrast en ingegooid. De school heeft voor verlichting gezorgd, maar zou graag ook cameratoezicht willen. Dit is voor nu echter te duur.



### Speeltuin Parallelweg

Dit is de grootste speeltuin aan de noordkant van het spoor. De meeste kinderen uit deze buurt spelen op deze speelplek. De plek is niet heel spannend ingericht, maar het grote speeltoestel biedt wel veel verschillende speelmogelijkheden. Jayden vertelt ons dat ook hier regelmatig hangjongeren zijn. Die hangen dan op het bankje. We zien veel sporen van spel in het zand. Jayden vindt de monkeybars het leukst. Hij zou op deze plek graag een grotere glijbaan en een grotere schommel willen zien.



### Schin op Geul

Op weg naar de volgende speelplek vertelt Delila dat ze nu in Schin op Geul woont. Daar wordt veel gevoetbald op het schoolplein en op de voetbalvelden. Qua sport zou ze daar graag iets meer variatie willen. Een plek om te hockeyen zou leuk zijn. Er is een speelplek met een kabelbaan die erg leuk is maar daar zou wel een groter klimrek mogen komen.





Onderweg naar de volgende speeltuin komen we langs een parkeerterreintje. Volgend Jayden wordt hier regelmatig gespeeld. Ze spelen hier voetbal en de jonge kinderen fietsen hier met hun fietsjes.

### Speeltuin Casimir Ubaghslaan

De tweede speelplek aan deze kant van het spoor is een kleine speeltuin. Jayden heeft hier gewoond maar speelde hier eigenlijk nooit. De speelplek is klein en saai. "Je kunt dan beter naar het schoolplein gaan". Er is wel een hele grote kuil in het zand dus er wordt wel gespeeld door andere kinderen.



### Groengebied naast school

Naast de school ligt een grote heuvel met een grasveld en wat bomen. Iets verderop ligt een bos waar veel kinderen hutten bouwen. De school gebruikt het gebied voor activiteiten en buitenlessen. Ook zijn er mountainbikeroutes. Jayden vertelt dat veel kinderen graag spelen in dit gebied maar dat er ook veel hondenpoep ligt. Hij denkt wel dat veel kinderen het leuk zouden vinden als hier een speeltuin komt, bijvoorbeeld een survival/klim/balanceerparcours van boomstammen en touwen. De school vindt dat ook een leuk idee; "dat zou een leuke aanvulling zijn op het schoolplein".



Al met al vinden de kinderen de speelplekken in dit gedeelte van Valkenburg niet heel spannend. Het schoolplein maakt een hoop goed maar de officiële speelplekken mogen wel een upgrade gebruiken. Daarbij is het belangrijk om de kinderen uit de buurt er goed bij te betrekken zodat de inrichting beter aansluit bij de wensen en behoeften van deze kinderen.

Overlast van hangjeugd blijft een aandachtspunt. De overlast is wel afgenomen sinds de middelbare school weg is uit de wijk, maar er is nog steeds geen goede plek waar jongeren terecht kunnen. Daardoor gaan ze in de speeltuinen en op het schoolplein hangen. Meer toezicht en een jongerenontmoetingsplek (JOP) kunnen helpen. Bij het plaatsen van een JOP moet wel goed gekeken worden waar deze geplaatst wordt.

## VERSLAG SPEELTUINOVERLEG 19 NOVEMBER 2021

Speeltuinen 't Koetshoes in Valkenburg, 't Törkske in Vilt en speeltuin Mauritiussingel in Schin op Geul

Op vrijdag 19 november hebben onderzoekers van Speelplan een bezoek gebracht aan drie speeltuinen in de gemeente Valkenburg aan de Geul. Het gaat om drie speeltuinen die in beheer zijn van een speeltuinvereniging. Voorafgaand aan de bezoeken is er contact gelegd met de beheerders en zijn er posters opgehangen in de speeltuinen waarop aan kinderen gevraagd wordt aanwezig te zijn bij het overleg zodat zij hun mening kunnen geven over de speelruimte in de gemeente.

### Speeltuin 't Koetshoes in Valkenburg

Dit is de enige speeltuin waar entreegeld voor betaald moet worden. De speeltuin hoort bij café-restaurant 't Koetshoes. Volgens de eigenaar van het restaurant en tevens beheerder van de speeltuin, wordt de speeltuin bij mooi weer druk bezocht. Tijdens het onderzoek was het weer helaas niet zo mooi en waren er geen kinderen in de speeltuin. De beheerder liet weten dat de speeltuin netjes wordt bijgehouden door de gemeente. Als er iets stuk is dan wordt dat gerepareerd. Hij zou het wel leuk vinden als er eens iets nieuws wordt geplaatst in de speeltuin. De inrichting is al jaren hetzelfde.



### Speeltuin 't Törkske in Vilt

Tijdens het bezoek waren er geen kinderen aanwezig in de speeltuin. Ook in de rest van het dorp was het opvallend stil en kwamen we slechts één kind tegen op een fiets.



### Speeltuin aan de Mauritiussingel in Schin op Geul

Hier werden we opgewacht door meerdere kinderen en ouders. Ook de beheerder kwam ons even te woord staan. De kinderen geven aan dat ze het een hele leuke speeltuin vinden met veel vrije speelruimte. Wel is de inrichting vooral gericht op jonge kinderen. Ze missen echt wat uitdaging voor een wat oudere doelgroep. Ook willen ze graag van de speeltuin een echte ontmoetingsplek voor jong en oud maken. Zo is er echt behoefte aan sport/bewegemogelijkheden voor volwassenen (incl. senioren). De aanwezige ouders noemen als voorbeeld fitnessapparatuur. "Zo kunnen moeders samen sporten terwijl de kinderen aan het spelen zijn". Ook zit er een fysiopraktijk in het dorp die buiten graag activiteiten met ouderen wil organiseren. Het zou fijn zijn als in de speeltuin daarvoor faciliteiten zijn.



## Bijlage 4 - Verslag speeltuinoverleg

De kinderen willen heel graag iets om op te klimmen. Een groot klimrek of een klimmuur zouden ze erg gaaf vinden. De kabelbaan is erg cool maar staat wel op een gevaarlijke plek. Meer langs de rand zou handiger zijn zodat je niet steeds onder de kabel hoeft door te lopen. Nu zijn er regelmatig botsingen.

Andere wensen zijn een duikelrek, een trampoline, een balanceerparcours en extra bankjes of een picknicktafel.

Ook de jongeren willen ze graag een plek geven. "Er is nu niks voor hun te doen in Schin op Geul en in de speeltuin is ruimte genoeg om ook een plekje voor deze doelgroep te maken".

In het dorp is ook een stichting actief die kwetsbare kinderen coacht. De kinderen van de stichting maken ook gebruik van deze speeltuin en komen regelmatig de speeltuin opruimen.



## Bijlage 4 - Verslag speeltuinoverleg

### Overige speelruimte Schin op Geul

In de speeltuin komen we drie jongens tegen die ons willen laten zien waar ze nog meer spelen in het dorp. We bekijken de sportkooi waar ze ons laten zien dat één van de baskets helemaal scheef hangt. “De jongeren hangen vooral hier en bij de visvijver” vertellen ze ons. Bij de visvijver spelen ze zelf ook graag. Daar kun je mooie hutten maken en verstoppertje spelen. We komen ook nog langs een oude wilgenboom waar ze vroeger een hut in maakten. Maar daar is nu een hek voorgezet waardoor ze er niet meer bij kunnen. Vlak bij de visvijver is een jeu de boulesbaan waar een vereniging gebruik van maakt. De jongens vinden de speelruimte leuk maar missen wel een plek om te kunnen crossen met hun fiets. Een modderbaantje in de buurt van de speeltuin zouden ze erg leuk vinden. De kinderen die we in de speeltuin spraken gaven ook aan dat het lastig is om te skaten in het dorp. Het kan best druk zijn met verkeer in de straten. Een leuke skatebaan (hoeft niet al te groot) zou een goede aanvulling zijn op de speel- en sportaanbod in het dorp.







## VERSLAG JONGERENOVERLEG 19 NOVEMBER 2021

Speelplan: Willem de Bruijne, Ferdi Tillema, Saskia van Aalst

Jongeren: Jongerenwerker Leonie Pachen

Op vrijdag 19 november heeft Speelplan een jongerenoverleg georganiseerd. Dit pizzaoverleg heeft als doel om met de jongeren in gesprek te gaan over de openbare sport- en ontmoetingsmogelijkheden in de gemeente. Via diverse kanalen is er een oproep uitgezet (poster in de JOP, via netwerk jongerenwerkers en via de scouting en sportverenigingen) maar er zijn geen jongeren afgekomen op het overleg. Op locatie hebben de onderzoekers van Speelplan gesproken met de jongerenwerker over de situatie in Valkenburg aan de Geul. Mocht er behoefte zijn aan input vanuit de jongeren zelf dan is het een optie om via de middelbare scholen in de aangrenzende gemeenten een digitale vragenlijst te verspreiden. Onderstaand verslag gaat over de mening van 1 jongerenwerker.

### **Jongeren trekken weg uit Valkenburg**

Door het verdwijnen van de middelbare school in de gemeente, zien de jongerenwerkers dat het steeds moeilijker wordt om goed contact te krijgen met de jongeren. Er zijn nauwelijks voorzieningen voor deze doelgroep. De jongerenwerker ziet dat de jongeren steeds vaker naar locaties buiten de gemeente gaan om elkaar daar te ontmoeten.

### **Ontmoetingsplekken**

De jongeren die er wel zijn ontmoeten elkaar voornamelijk bij de parkeerplaats aan de Margrietlaan en de parkeerplaats bij het Odapark. De JOP in Valkenburg wordt nauwelijks bezocht. Hier is enige tijd geleden cameratoezicht gekomen, aangezien de JOP steeds vernield werd. De groep die toentertijd gebruik maakte van de JOP had daar geen problemen mee, zij wilden vooral dat de JOP niet vernield werd. Die groep jongeren is nu echter ouder en komt er niet meer. Nieuwe gebruikers zien het cameratoezicht als iets negatiefs en zijn bang dat de beelden gebruikt worden om bijvoorbeeld hun ouders op de hoogte te brengen als ze daar een jointje roken. Daardoor trekken zij naar andere plekken toe. Er is ook een JOP in Berg maar de jongerenwerker heeft niet het idee dat deze veel gebruikt wordt. Naast deze JOP ligt een voetbalveld, maar het gras is te hobbelig om er goed op te kunnen voetballen.

### **Jongerencentrum**

De jongerenwerker denkt dat er veel behoefte is aan een droge, warme locatie. Een jongerencentrum zou een aanwinst zijn voor zowel het jongerenwerk als de jongeren zelf. Hier kunnen dan activiteiten georganiseerd worden. Ook is het een goede plek voor jongerenwerkers om contact te kunnen leggen met de jongeren. Indien er overlast is op andere plekken in de gemeente kan handhaving jongeren dan ook verwijzen naar het jongerencentrum als plek waar zij wel terecht kunnen. De gemeente wil dat de jongeren zich expliciet uitspreken over hun behoefte voor een dergelijk jongerencentrum, waarna dit in samenwerking met gemeente jongerenwerkers en jongeren opgezet kan worden.

### Sportvoorzieningen

De jongerenwerker vindt dat er weinig sportvoorzieningen voor jongeren in de gemeente zijn. Er is misschien behoefte aan openbare fitnessmogelijkheden en Urban Sports-faciliteiten zoals een skatepark, pumptrack of freerunparcours. Een JOP met een panna- of sportkooi zou ook een goede aanvulling kunnen zijn. Er is een sportkooi bij Adelante maar jongeren worden vanwege overlast in het verleden wel eens verzocht om de kooi te verlaten. Ook is er een voetbalcourt in Schin op Geul, maar daar komen geen jongeren. Daarom is het belangrijk dat er aan jongeren gevraagd wordt waar zij behoefte aan hebben. We gaan dit nu opzetten door middel van een klankbordgroep 13-23 jarigen.



In februari en maart 2022 is een online enquête gehouden onder de kinderen en jeugd (0-19 jaar) van Valkenburg aan de Geul\*. Middels deze enquête is onderzocht hoe de inwoners denken over spelen, bewegen en ontmoeten in de openbare ruimte. Deze informatie is verzameld zodat we bij toekomstige (her)inrichting van openbare speel- en sportplekken rekening kunnen houden met de wensen van de inwoners. Aan dit document kunnen geen rechten worden ontleend.

De enquête is in totaal ingevuld door 191 respondenten, waarvan:

- 51 kinderen van 0-4 jaar
- 69 kinderen van 5-9 jaar
- 48 kinderen van 10-14 jaar
- 23 jongeren van 15-19 jaar

### Algemene bevindingen

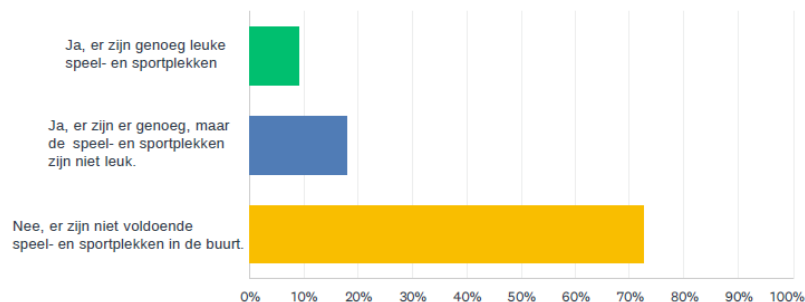
- 46% van de kinderen en jeugd van Valkenburg aan de Geul vindt dat er te weinig openbare speelvoorzieningen zijn. 50% vindt dat er wel genoeg voorzieningen zijn, maar dat de speelplekken niet leuk (genoeg) zijn. 4% is tevreden over het huidige aanbod aan speelvoorzieningen.
- Er is een relatief hoge vraag voor nieuwe speelvoorzieningen in Sibbe, Houthem, Emmaberg en Valkenburg-Centrum (zie kaarten)
- 71% van de kinderen en jeugd vanaf 5 jaar is lid van een sportvereniging; de leeftijd 10-14 het hoogst met 81%.
- De vraag naar groene (natuurlijke) speelplekken is hoog. 36% van de kinderen en jeugd geeft aan dat er nieuwe natuurlijke speelplekken moeten komen, ook al gaat dit ten koste van de reguliere speelplekken. 55% ziet wel graag natuurlijke speelplekken komen, maar niet als hiervoor een reguliere speelplek verdwijnt.
- Alle leeftijdsgroepen geven aan dat het aanbod op de speelvoorzieningen meer uitdagend en gevarieerd moet worden.
- Sportbehoefte: Voetbal, tennis en beweegroutes (wandel- of hardlooproutes met fitnessselementen) zouden een aanwinst zijn voor de buurt.
- De jeugd heeft behoefte aan een ontmoetingsplek die goed beschermt is (het liefst ook tegen regen). In de kaarten zijn aangegeven locaties afgebeeld.
- Voornamelijk namens de jongere doelgroepen zijn veel opmerkingen over de verouderde staat van de speeltoestellen en dat een aantal speelplekken soms afgesloten zijn.

*\* Hoewel alle inwoners zijn benaderd, is de enquête niet ingevuld door inwoners van Engwegen, Etenaken, Stoepert, Strabeek, Strucht. Mogelijk hebben deze inwoners een dichtbijzijnde grotere kern als woonplaats gekozen.*

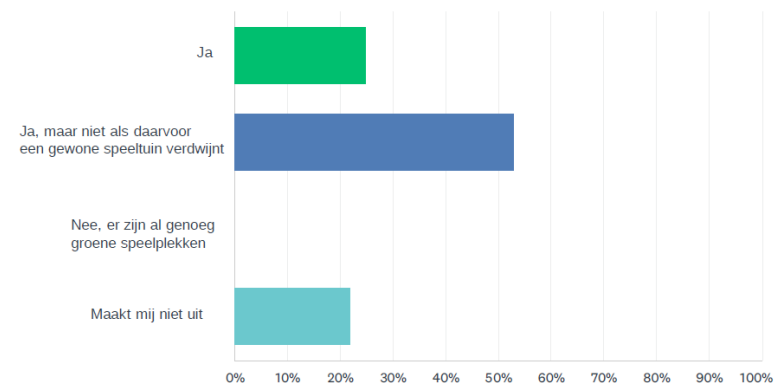
## 0-4 jaar

- Ruim 86% van de kinderen speelt elke dag buiten (43%) of een aantal keer per week (43%). 14% van de 0-4 jarigen een aantal keer per maand. Per dag spelen de meeste kinderen (57%) tussen de 1 en 2 uur. 36% van de kinderen speelt minder dan een uur per dag, 7% meer dan 3 uur per dag.
- De kinderen spelen het liefst in de natuur, in de tuin en op speelplekken met toestellen.
- 73% van de kinderen geeft aan dat er niet voldoende speelvoorzieningen in de buurt zijn. Voor 18% zijn er wel genoeg voorzieningen, maar zijn ze niet leuk of uitdagend genoeg (figuur links).
- Qua programmering, is peutervoetbal de meest gewilde activiteit (75%). Een spelletjesdag is ook in trek (25%).
- 25% geeft aan dat er nieuwe natuurlijke speelplekken moeten komen, ook al gaat dit ten koste van de overige, traditionele speelplekken. 53% wilt wel een natuurlijke speelplek, maar niet als daarvoor een traditionele speeltuin verdwijnt (figuur rechts).
- Overige wensen of opmerkingen:
  - *Sibbe: graag een babyschommel, speeltuintjes zijn voornamelijk gericht op basisschoolleeftijd.*
  - *Graag ook de jongere kinderen in gedachte houden*
  - *De speelplekken moeten beter onderhouden worden.*
  - *De speeltuin op Schin en Geul is karig (2x)*
  - *Berg: veel overlast van geluid en rotzooi bij de kerk*
  - *Houthem St Gerlach: weinig tot geen speelplek*
  - *Valkenburg is gericht op toeristen en ouderen. De kinderen worden helemaal vergeten!*

Zijn er genoeg speel- en sportplekken in jullie buurt?

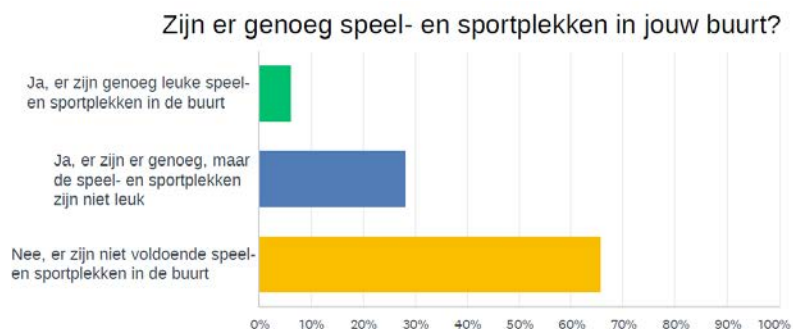


Moeten er meer groene speelplekken komen in jullie buurt?



## 5-9 jaar

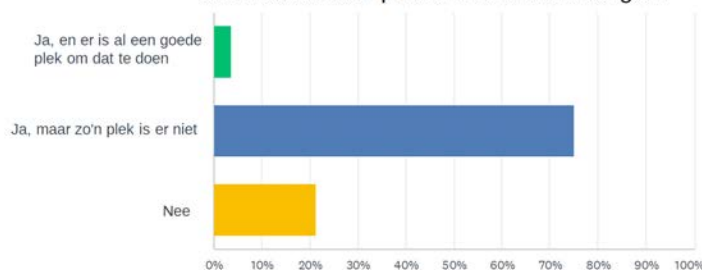
- Ruim 29% van de doelgroep 5-9 jaar speelt elke dag buiten (65% elke week; 6% slechts een aantal keer per maand).
- De meeste kinderen (67%) spelen gemiddeld tussen 1 en 3 uur per dag (11% meer dan 3 uur; 22% speelt gemiddeld minder dan een uur).
- 62% van de kinderen is lid van een sportvereniging.
- De kinderen spelen het liefst op speelplekken met toestellen, in de tuin, op straat en op het schoolplein.
- 33% van de kinderen vindt dat er meer natuurlijke speelplekken moeten komen. 35% is het daarmee eens, maar niet als daarvoor een gewone speeltuin verdwijnt. 13% geeft aan dat er al genoeg groene, natuurlijke speelvoorzieningen zijn.
- Zoals in de linker figuur te zien, is 6% van de kinderen tevreden met de hoeveelheid speelplekken en het aanbod. 28% vindt dat er wel genoeg speelplekken zijn, maar dat deze niet leuk genoeg zijn. De speelvoorzieningen zijn niet leuk, omdat deze oud en saai zijn, en omdat een aantal speelplekken regelmatig wordt afgesloten.
- Ruim 57% wist niet dat er door de gemeente activiteiten georganiseerd worden. De meest gewilde activiteiten zijn: Voetbaltoernooi, dansworkshop, sportparcours, buitenspeeldag.
- Overige vragen of opmerkingen:
  - *Heel weinig speelmogelijkheden.*
  - *Speeltuinen zijn te slecht onderhouden*
  - *Meer sportvelden zijn gewenst. Ook een crossbaan zou leuk zijn.*
  - *Qua verkeersveiligheid zijn buurten erg achteruit gegaan.*
  - *Te weinig variatie. Meer klimmen, natuurspeel- of pluktuin.*



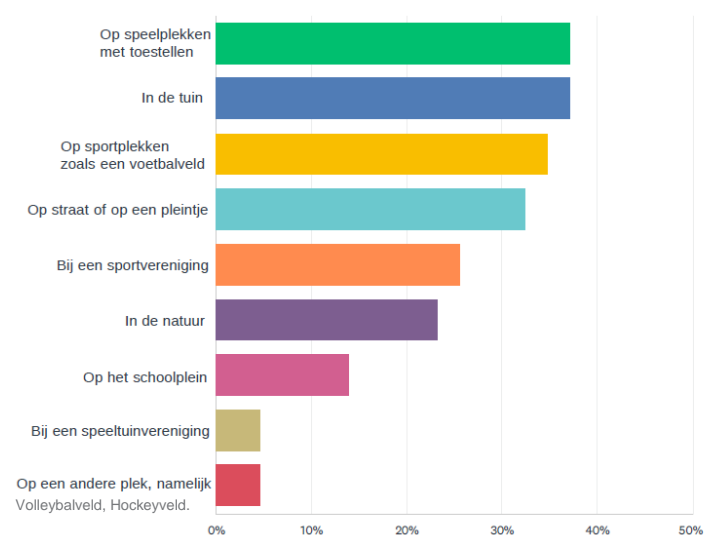
## 10-14 jaar

- 81% van de 10 tot 14-jarigen is lid van een sportvereniging
- 26% speelt of sport dagelijks buiten, 65% een aantal keer per week. Een enkeling speelt of sport nooit buiten (9%). Gemiddeld wordt dagelijks door 88% van de kinderen tussen de 1 en 3 uur gesport.
- Men speelt of sport het liefst op de speelplekken, gevolgd door de tuin, sportplekken en op straat/pleintje (zie figuur rechts).
- 67% geeft aan dat er niet genoeg speel- en sportplekken in de buurt zijn. 28% vindt dat er genoeg voorzieningen zijn, maar dat deze niet leuk zijn. 5% is tevreden met het huidige aanbod. Nieuwe speeltoestellen plaatsen is dé manier om de speelplekken leuker te maken (72%).
- Voor 29% van de kinderen moeten er meer groene speelplekken komen. Voor 50% meer groene speelplekken, maar alleen als deze niet ten koste gaan van de traditionele speelplekken. 7% vindt dat er al genoeg groene speelplekken zijn.
- Volgens 52% van de kinderen moeten alle plekken toegankelijk worden voor kinderen met een handicap, gevolgd door 1 toegankelijke plek per buurt (26%) en één plek per dorp of stad (22%).
- 39% van de kinderen heeft wel eens deelgenomen aan een activiteit die door gemeente is georganiseerd. 61% heeft nooit aan de activiteiten deelgenomen, waarvan 32% niet wist dat er activiteiten werden georganiseerd.
- 75% heeft behoefte aan een plek waar men andere kinderen kan ontmoeten (figuur links). De meest gewilde locaties zijn op de kaart afgebeeld. De ontmoetingsplek moet natuurlijk zijn en banken hebben. Daarnaast moet de ontmoetingsplek genoeg beschutting tegen regen en zon geven.
- Overige opmerkingen
  - *Het zwembad moet terugkomen.*
  - *Ontmoetingsplek kan ook in combinatie met muziekvereniging (Walram)*
  - *Er zijn veel parkeerplaatsen onbenut. Daar zou iets anders kunnen komen.*
  - *Trampolines zijn erg leuk!*
  - *Er moet een plek komen met gecombineerde mogelijkheden, zoals een chillplek met fietscrossbaan, feerunning en doeltjes.*

Heb jij behoefte aan plekken waar je andere kinderen kunt ontmoeten: een plek om te chillen/hangen?



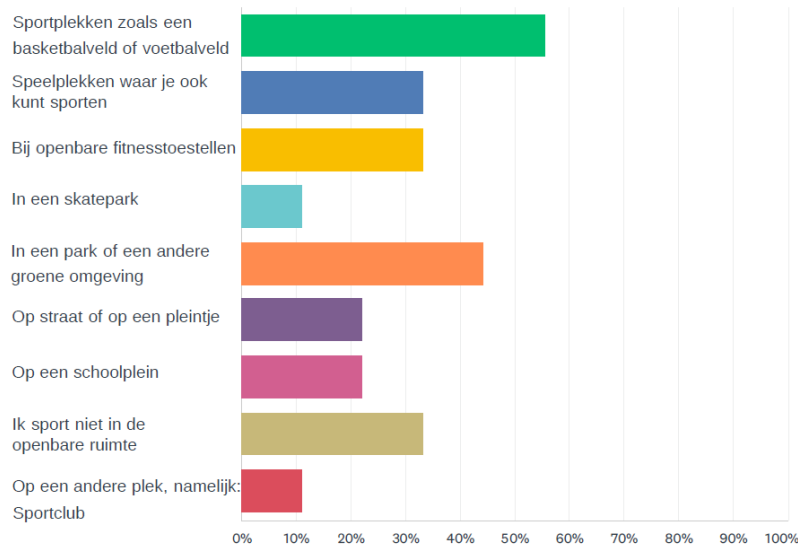
Op welk type plek(ken) speel of sport jij het liefst? Kies maximaal 2 antwoorden.



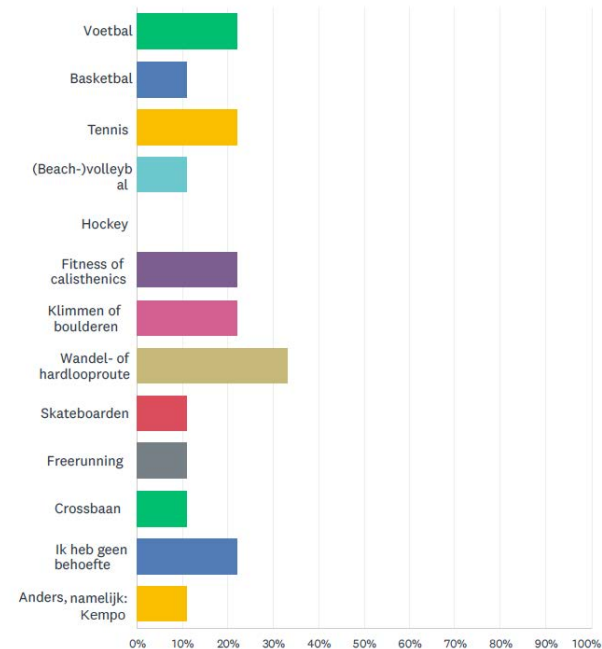
## 15-19 jaar

- 70% van de jeugd is lid van een sportvereniging.
- Het overgrote deel van de jeugd (90%) komt één of meerdere keren per week naar buiten om te sporten of elkaar te ontmoeten.
- Bestaande sportplekken kunnen op de volgende manier verbeterd worden: Faciliteiten verbeteren (60%), meer uitdaging (20%), betere kwaliteit van de sportvoorzieningen (20%), meer activiteiten (20%).
- Voetbal, tennis en beweegroutes (eventueel met fitnessselementen) zouden een aanwinst zijn voor de buurt (figuur rechts).
- Volgens 67% van de jeugd moeten alle speel- en sportvoorzieningen toegankelijk zijn voor kinderen of jeugd met een beperking. 22% prefereert één plek per buurt, 11% prefereert één plek per dorp of stad.
- 78% van de jongeren heeft behoefte aan nieuwe locatie om leeftijdsgenoten te ontmoeten. De rest vindt dat er al een goede ontmoetingsplek is (11%) of heeft hier geen behoefte aan (11%). Een nieuwe ontmoetingsplek zou in ieder geval beschut moeten zijn en moet (picknick)banken bevatten.

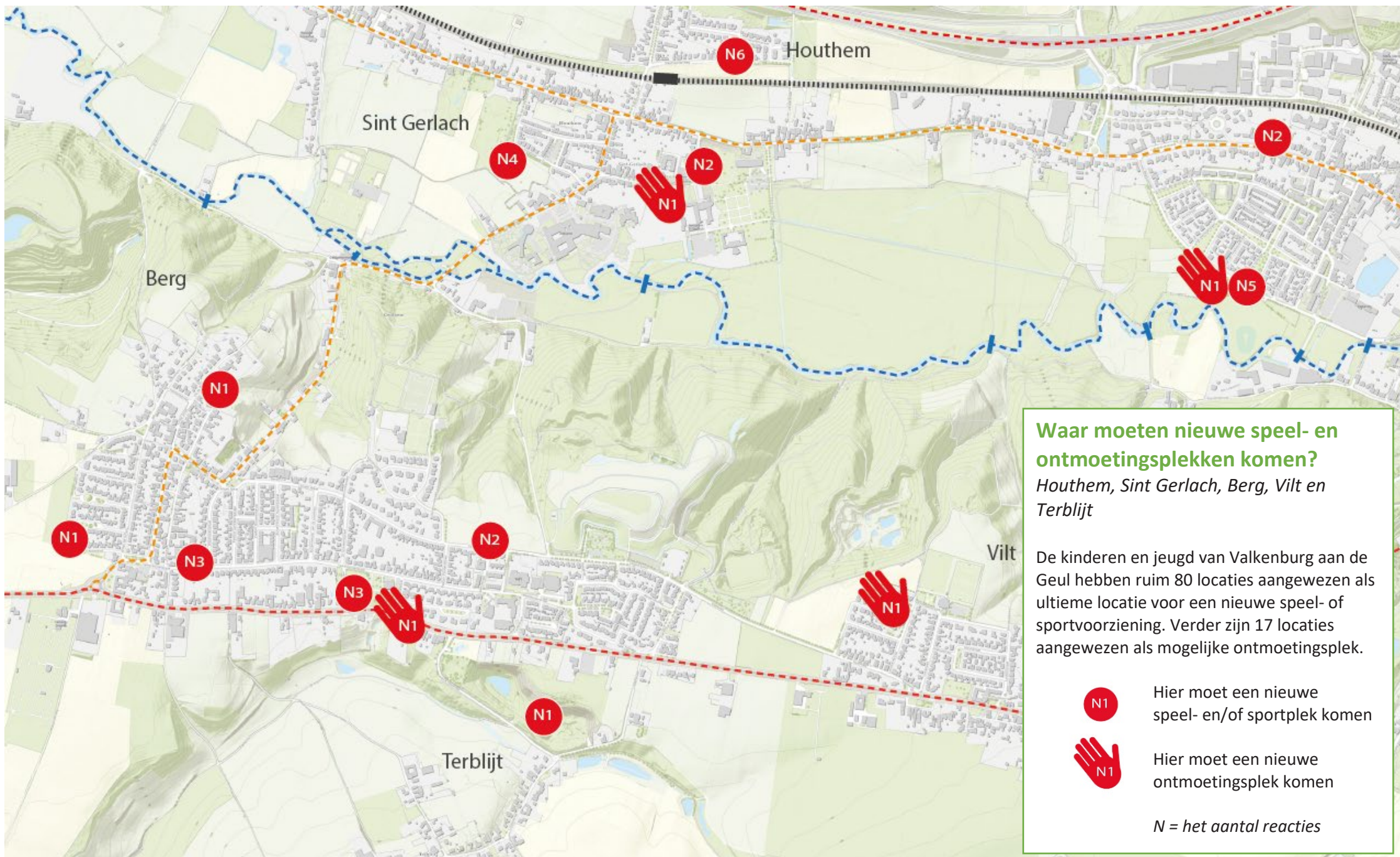
Op welk type plek(ken) sport jij het liefst? Kies maximaal 2 antwoorden.



Wat voor sport- of beweegvorm(en) zou(den) een aanwinst zijn voor jouw wijk? Kies maximaal 2 antwoorden.





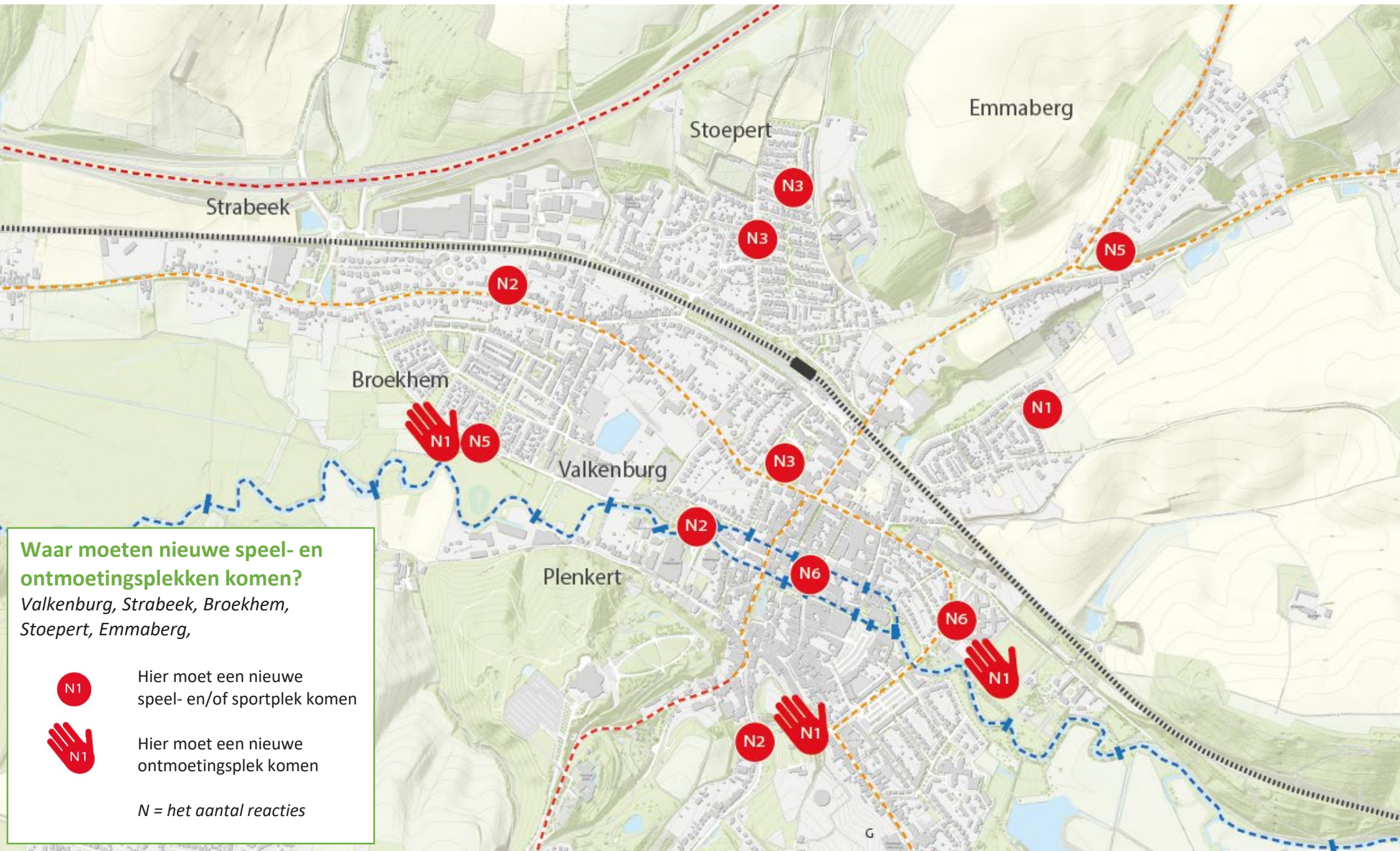


**Waar moeten nieuwe speel- en ontmoetingsplekken komen?**  
*Houthem, Sint Gerlach, Berg, Vilt en Terblijt*

De kinderen en jeugd van Valkenburg aan de Geul hebben ruim 80 locaties aangewezen als ultieme locatie voor een nieuwe speel- of sportvoorziening. Verder zijn 17 locaties aangewezen als mogelijke ontmoetingsplek.

- N1 Hier moet een nieuwe speel- en/of sportplek komen
- ✋ N1 Hier moet een nieuwe ontmoetingsplek komen

*N = het aantal reacties*



## Waar moeten nieuwe speel- en ontmoetingsplekken komen?

Valkenburg, Strabeek, Broekhem, Stoepert, Emmaberg,

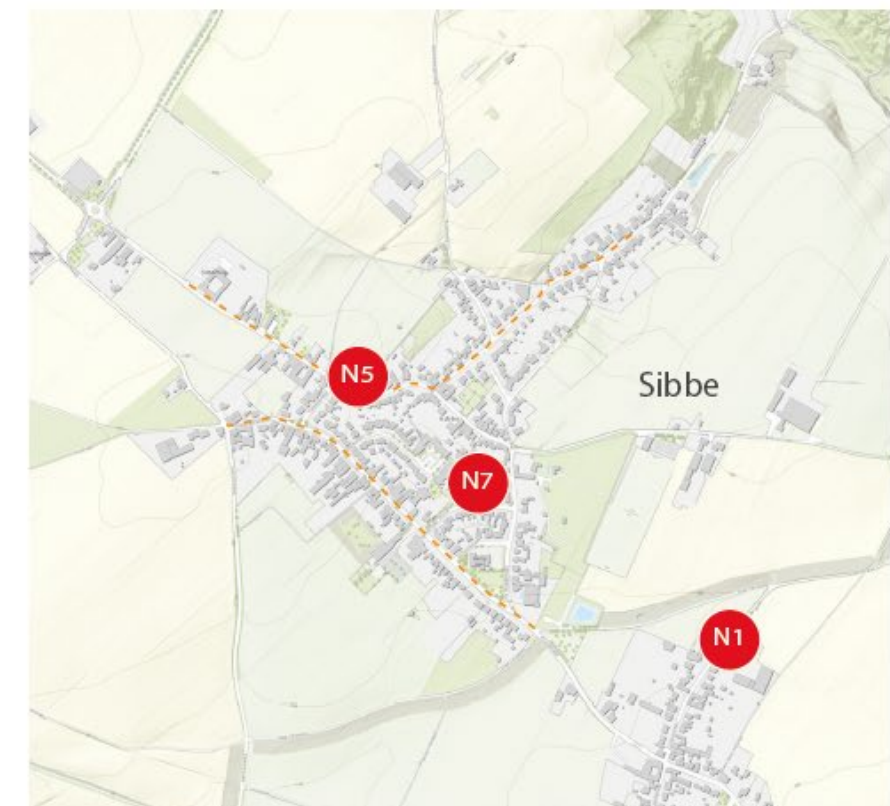
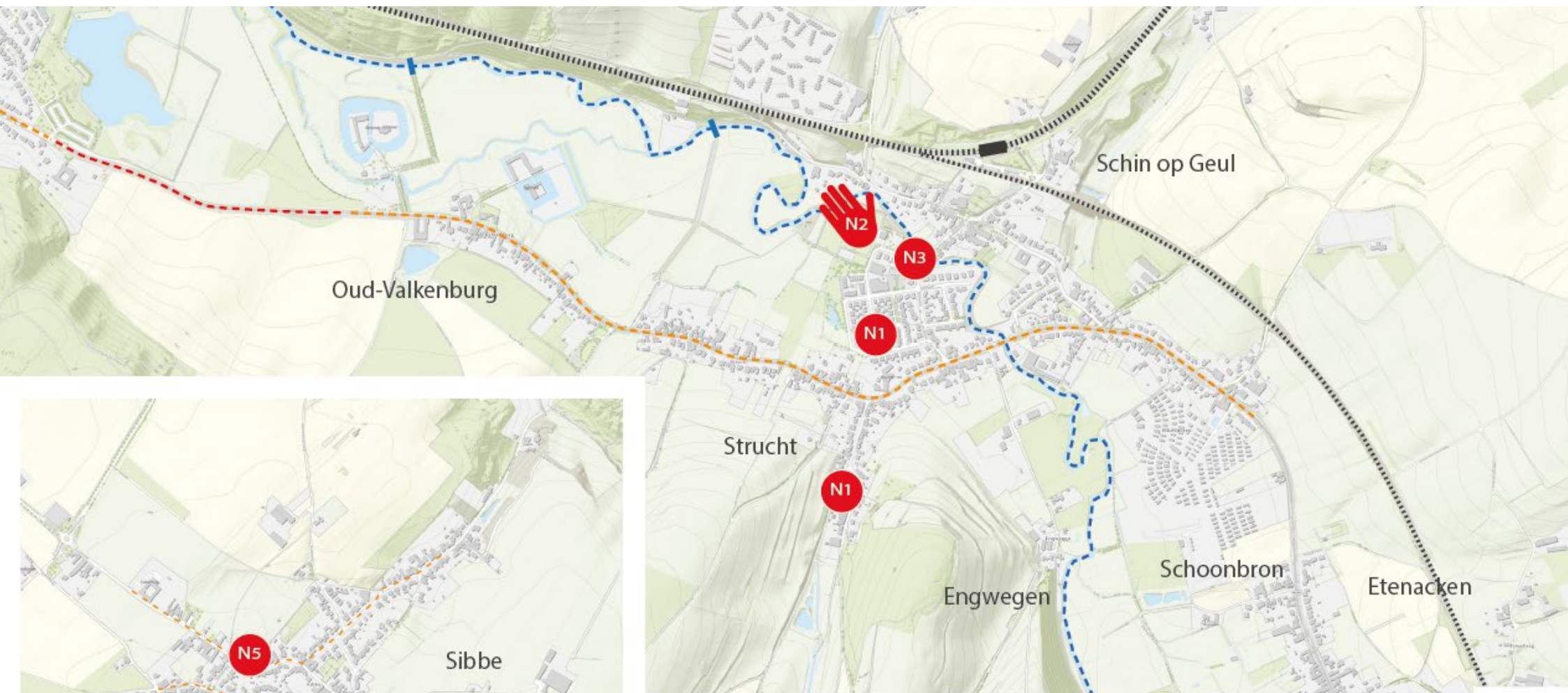
N1

Hier moet een nieuwe speel- en/of sportplek komen





Hier moet een nieuwe ontmoetingsplek komen

N = het aantal reacties



**Waar moeten nieuwe speel- en ontmoetingsplekken komen?**  
*Sibbe, IJzeren, Oud-Valkenburg, Strucht, Engwegen, Schin op Geul*

-  Hier moet een nieuwe speel- of sportplek komen
-  Hier moet een nieuwe ontmoetingsplek komen