

# WERKPROGRAMMA 2022

VERSIE 14 FEBRUARI 2022

**METROPOOL**  
**REGIO**  
**EINDHOVEN**

# INHOUD

1   Werkprogramma 2022	4
2   Waar doen we het voor?	6
3   De regionale opgaven en thema's uit ons akkoord	10
4   THEMA: Economie	12
5   THEMA: Mobiliteit	18
6   THEMA: Energietransitie	26
7   THEMA: Transitie Landelijk Gebied (tlg)	34
8   THEMA: Samenwerking en Strategie	42
9   Hoe organiseren we dat?	48
10   Organiseren inzet en middelen	51

A woman in a striped shirt and white hat stands in the center of a large, semi-circular audience seated in a hall. The audience is diverse in age and is looking towards the speaker. The background wall features several murals, including a person pointing, a person at a keyboard, a runner with bib number 198, and a chessboard. The scene is lit with stage lights, and a blue exit sign is visible above the audience.

# 1 | WERKPROGRAMMA 2022

### **Op weg naar een nieuwe agenda**

Met elkaar gaan we alweer het vierde jaar in van onze 'vernieuwde' samenwerkingsagenda. Economisch gezien gaat het overall goed in onze regio. Dat betekent niet dat het overal goed gaat. Zoveel bleek ook uit de regionale monitor Brede Welvaart die we het afgelopen jaar hebben afgerond. In 2022 willen we vanuit het huidige samenwerkingsakkoord daarom de puntjes op de i zetten. En er vanuit het perspectief Brede Welvaart, met focus op onze vier thema's eraan bijdragen dat een zo groot mogelijke groep kan delen in het succes dat onze regio ook kent dankzij het innovatieve hightech Brainportprofiel. Hier worden niet alleen de oplossingen voor de maatschappelijke opgaven van vandaag en morgen bedacht, hier maken we het ook, mét elkaar!

### **De regio is één daily urban system**

We herbergen diverse economische sectoren die met elkaar samenhangen en functioneren als één daily urban system op het schaalniveau van Zuidoost-Brabant. De kwaliteiten van het stedelijk gebied en de kwaliteiten van het landelijk gebied zijn hierbij onlosmakelijk met elkaar verbonden. De complete regio vraagt om actieve inzet op het bewaken en verbeteren van de balans tussen landelijk en stedelijk gebied. De accentverschillen binnen de regio maken het één complete regio.

We hebben de afgelopen jaren hard samengewerkt, en dat is uw verdienste! Door regionaal gemaakte afspraken en samenwerking plukken

we ook als afzonderlijke gemeenten daar de vruchten van. Voorbeelden zoals de impact van het stimuleringsfonds op initiatieven van bedrijven uit uw gemeente zijn u ongetwijfeld bekend. Maar ook de inzichten die onze regionale monitor Brede Welvaart heeft opgeleverd zijn van toegevoegde waarde voor zowel uw gemeente als onze regionale samenwerking. "Eendracht maakt macht" zullen we maar zeggen. Tijdens onze laatste metropoolconferentie van 6 oktober hebben alle portefeuillehouders nog eens uitgebreid stilgestaan bij de successen op de verschillende onderwerpen de afgelopen jaren. Ik nodig u dan ook van harte uit om deze HIER nog eens terug te kijken. Dat doen we ook nu weer, zoals we dat in Brabant en binnen onze regio gewend zijn, door de handen uit de mouwen te steken en vooral werkenderwijs.

Dit werkprogramma 2022 geeft op hoofdlijnen de acties weer op onze regionale opgaven. In lijn met eerdere werkprogramma's is ook in dit werkprogramma niets inhoudelijks opgenomen over het Regionaal Historisch Centrum Eindhoven (RHCE) en de ontwikkelingen rondom Gulbergen. De inhoud van het werkprogramma 2022 is ook deze keer weer tot stand gekomen vanuit de vier portefeuillehoudersoverleggen op de vier thema's onder leiding van de (vice-)voorzitters. Daarmee is het (Concept-)werkprogramma wat nu voorligt een product van uzelf als 21 samenwerkende gemeenten.

Met dit werkprogramma geven we aan wat we gaan doen, waarom we dit doen en wie waarvoor aan de lat staat. Op elk thema zijn de acties en beoogde resultaten voor 2022 benoemd. Omdat het ook een overgangsjaar is zullen we dit werkprogramma zoveel mogelijk zwaluwstaarten op de ambities en ontwikkelingen vanuit het ambitie-document "Balans in economische groei". Dat betekent dat we de perspectieven van Brede Welvaart en in dat verlengde Stad-Land, thema-overstijgend actief vorm geven. Daarmee bevorderen we ook de integraliteit en samenhang van ons werkprogramma.

In dit werkprogramma treft u een overzicht van de verschillende acties op de inhoudelijke thema's in samenhang.

### **Tot slot**

Onze gezamenlijke ambities vanuit één complete regio kunnen we alleen realiseren door vanuit de inhoud te blijven samenwerken.

*Het Dagelijks Bestuur,*

*J. Jorritsma  
E Blanksma  
F van der Meijden  
M. Kuijken  
F. D'Haens  
F. Kuppens  
S. Steenbakkers*

# 2 | WAAR DOEN WE HET VOOR?

## Missie

Het doel van onze samenwerking binnen de Metropoolregio Eindhoven is het handhaven en uitbouwen van het kenmerkende economische profiel van de regio, om op die manier het vestigings- en verblijfsklimaat voor onze inwoners en bedrijven te stimuleren. Als samenwerkende overheden binnen de regio hebben we oog voor iedereen en zijn we ons ervan bewust dat het niet enkel om het Bruto Binnenlands Product gaat. Daarom werken we samen aan een gezonde (fysieke) leefomgeving voor inwoners, ondernemers en bezoekers. Daarbinnen staat duurzaamheid centraal. Hoe succesvoller we in onze opdracht zijn, des te beter het is voor onze gemeenten, onze regio, ons land en de wereld daaromheen.

## Succesvolle regio

De regio heeft met hard werken een uniek economisch profiel opgebouwd; Brainport Eindhoven is niet voor niets een economisch kerngebied van Nederland en is de economische motor die er mede aan heeft bijgedragen dat we, economisch gezien, veerkracht hebben getoond tijdens de coronacrisis. De regio is één verweven systeem, een daily urban system, met een diversiteit aan elementen die elkaar versterken. Stad en landelijk gebied vullen elkaar aan en functioneren als een geheel. We spreken niet voor niets van een metropoolregio.

## Regio met sterke basis

Onze regio beschikt over de juiste factoren om de economische groei naar de toekomst verder uit te bouwen. Groei geeft héél veel maar vraagt ook veel. Door de groei ervaren we ook in toenemende mate schaarste. Op het vlak van wonen, werklocaties, mobiliteit, de arbeidsmarkt en klimaatopgaven. Ten tijde van de coronacrisis hebben we economisch veerkracht getoond en zijn we als regio zelfs een van de economische motoren geweest om uit de crisis te komen. Een goede bereikbaarheid blijft ondanks de effecten van de coronacrisis een cruciale randvoorwaarde voor onze regio. Ontwikkelingen als de verdichting van de woningopgave, toenemend goederen- en reizigersvervoer in en tussen regio's, groei van werklocaties, maar anderzijds o.a. vergrijzing en een teruglopend voorzieningenniveau in rurale gebieden, zorgen ervoor dat de druk op nieuwe mobiliteitsoplossingen toeneemt.

## We willen de welvaart in onze regio behouden en inzetten op Brede Welvaart.

De groei blijft zich de komende jaren doorzetten en heeft ook voor een groot deel bijgedragen aan onze economische welvaart. Om het effect van deze groei, de (stedelijke) schaa sprong, voor de gehele regio beter in beeld te brengen kijken we naar de opgaven vanuit het brede welvaartsperspectief. De in 2021 opgeleverde regionale monitor Brede Welvaart geeft ons inzichten en bevestigt voor onze regio dat we op het vlak van de gezonde leefomgeving nog stappen te zetten hebben. Door brede welvaart centraal te stellen in regionaal beleid dragen we eraan bij dat alle inwoners in de regio kunnen profiteren van groei in welvaart én welzijn. Daarmee sluiten we ook als regio nog beter aan op de systematiek hoe de Regiodeals door het rijk vormgegeven worden. Binnen de thema's zal ook de verbinding gelegd worden met de regionale monitor Brede Welvaart.

## Op weg naar een gezonde leefomgeving

Voor de realisatie van ons samenwerkingsakkoord blijven we nadrukkelijk de samenwerking en verbinding met onze mede-overheden de provincie, beide waterschappen en het Rijk opzoeken. Als basis daarvoor hanteren we de gezamenlijke omgevingsagenda Zuidoost-Brabant. Dit geeft richting aan een aantal opgaven en afspraken. De rol van onze samenwerking verbindt hier de bovenlokale ambities en opgaven en draagt zorg voor de gezamenlijke afstemming tussen de 21 gemeenten in Zuidoost-Brabant, de beide waterschappen en de provincie Noord-Brabant. Hiermee vergroten we de kans op het realiseren van onze ambities. Als complete regio zijn we ook aangewezen als NOVI-gebied. Het Rijk formuleert opgaven met onze regio op het gebied van energietransitie en klimaatadaptatie, duurzaam economisch groeipotentieel, sterke en gezonde steden en regio's, optimale verbindingen, een prettige leefomgeving en een toekomstbestendige ontwikkeling van ons landelijk gebied. Deze opgaven zijn zichtbaar in ons stedelijk en landelijk gebied. We gebruiken het bestuurlijk netwerk om de betrokkenheid van het Rijk te bestendigen. Ook willen we in de regio het Nederlands netwerk van bestaande en nieuw aan te leggen natuurgebieden beter met elkaar verbinden en met het omringende agrarisch gebied. Er zijn in het kader van het Interbestuurlijk Programma Vitaal Platteland afspraken gemaakt tussen het ministerie van LNV, IPO, VNG en Unie van Waterschappen.

## Regionale uitdagingen vragen om focus

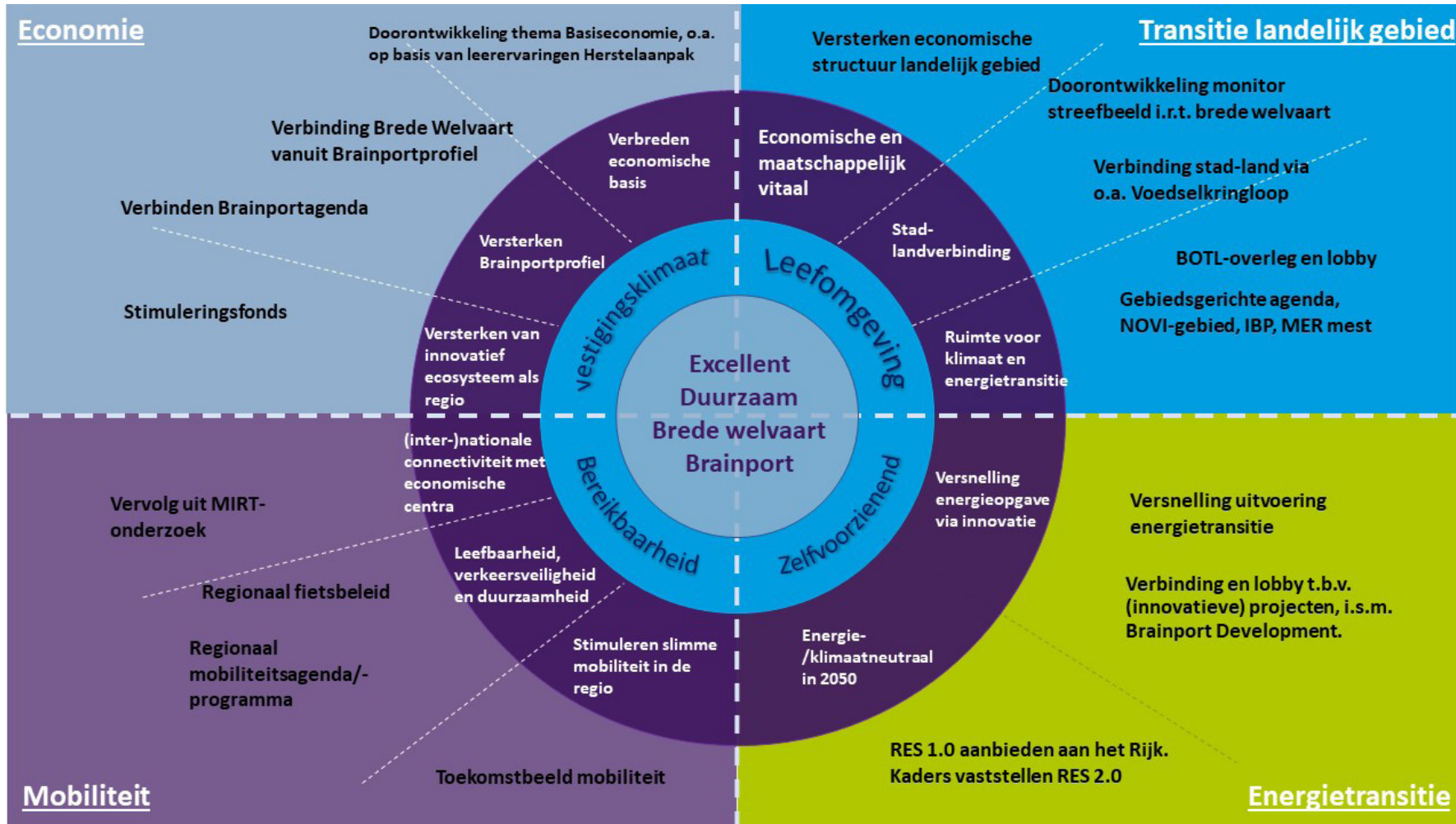
Als 21 samenwerkende gemeenten in MRE-verband hebben we de afgelopen jaren, met succes, ingezet op een viertal urgente inhoudelijke en integraal verbonden lijnen. Via de thema's economie, transitie landelijk gebied, mobiliteit en de energietransitie is een bijdrage geleverd aan het versterken van het kenmerkende economische profiel van onze regio, uitgelijnd op de Brainportagenda. Wat we precies gaan doen op deze thema's is in de volgende hoofdstukken uitgebreid beschreven.

Samenwerking en regionale strategie: Onze krachtige regio vraagt om een scherpe en duurzame regionale strategie. Met het samenwerkingsakkoord, wat begin 2019 is bekrachtigd door 21 gemeenten, is teruggegaan naar een basis waar gemeenten zich gezamenlijk aan hebben verbonden. Het akkoord biedt ook de basis voor een duurzame regionale samenwerking en afstemming op opgaven voor de lange termijn. Dat doen we door bovenlokale opgaven met elkaar te verkennen (via o.a. het perspectief brede welvaart), te verbinden (via o.a. de poho's en bovenregionaal met provincie en rijk) en te agenderen (via o.a. de omgevingsdagen). Vanuit de kracht van de autonome gemeenten en door bovenlokaal met elkaar af te stemmen kan er krachtig gehandeld worden op bovenregionale agenda's richting provincie en rijk. Dit alles om de ambitie van de regio, een economische topregio waar het goed werken, wonen en leven is voor iedereen, te kunnen blijven realiseren.

Het laatste thema in dit werkprogramma betreft "samenwerking". Dit thema omvat de wijze waarop we als samenwerkende gemeenten, vanuit ieders verantwoordelijkheid en met inbreng van ieders specifieke kwaliteiten naar vermogen, gezamenlijk de inhoudelijke opgaven oppakken. We investeren in de samenwerking op meerdere niveaus, van raadsleden via de Raadstafel21 en bestuurders via de 4 portefeuillehoudersoverleggen tot de ambtelijke collega's in de organisaties van de 21 gemeenten die voor de inhoudelijke inbreng zorgen. Door inzet van ieders rol en elkaar daar op aan te spreken versterken we het eigenaarschap van de samenwerking.

# WAT GAAN WE DOEN?

We werken samen op 4 thema's die een onderlinge samenhang hebben met elkaar. In onderstaand overzicht is, op hoofdlijnen, aangegeven hoe de opgaven zich tot elkaar verhouden.





# 3 | DE REGIONALE OPGAVEN EN THEMA'S UIT ONS AKKOORD

ECONOMIE	MOBILITEIT	ENERGIETRANSITIE	TRANSITIE LANDELIJK GEBIED	SAMENWERKING EN STRATEGIE
<p>1. Verbinden van gemeentelijke en subregionale economische agenda's met de Brainportagenda.</p> <p>2. Bevorderen van kennis &amp; innovatie via het stimuleringsfonds.</p> <p>3. Versterken van de basiseconomie; het signaleren en verkennen van mogelijke opkomende kansen en opgaven en het doen van voorstellen hoe deze op te pakken.</p>	<p>1. Verbinding Brainport met economische hoofdcentra (nationaal en internationaal).</p> <p>2. Verbeteren bereikbaarheid en leefbaarheid in de regio, samen, slim en co-modaal.</p> <p>3. Doorontwikkelen van het regionaal mobiliteitssysteem.</p>	<p>1. Doorontwikkelen en opleveren RES.</p> <p>2. Versnellen van de energietransitie door het verbinden van partijen.</p>	<p>1. Streefbeeld landelijk gebied nader uitwerken en de activiteiten monitoren.</p> <p>2. Versterken van de verbinding tussen stad en landelijk gebied.</p> <p>3. Versterken Economische structuur, met name een nieuwe economische structuur in het buitengebied.</p> <p>4. Versterken Ruimtelijke en Ecologische kwaliteit, met aandacht voor bodemkwaliteit, circulaire landbouw en Natuurnetwerk.</p>	<p>1. Doorontwikkeling regionale samenwerking (eigenaarschap, medeverantwoordelijkheid).</p> <p>2. Perspectief brede welvaart (irt. thema's).</p> <p>3. Versterken bovenregionale positionering (o.a. via afstemming omgevingsagenda).</p> <p>4. Proces doorontwikkeling samenwerkingsakkoord 2023 e.v.</p>



# 4 | THEMA: ECONOMIE

## Inleiding, waarom doen we dit?

### Hightechsector als fundament

Zuidoost-Brabant heeft een internationale koppositie in de kennisintensieve en bredere slimme maakindustrie. De regio levert een belangrijke bijdrage aan het verdien- en innovatievermogen van Nederland. De toeleverketens van de bedrijven in deze regio strekken zich uit tot over de regio- en landsgrenzen. De afzetmarkt van met name de hightechsector is wereldwijd. De sector speelt een belangrijke rol in innovatie, stimuleert bedrijvigheid in andere sectoren en stuwt de productiviteitsgroei. Ze vormt hiermee de basis van onze economische groei.

### Bijdrage Economie aan de Brede Welvaart

Het wordt steeds belangrijker om economische groei te bezien van uit de bril van brede welvaart. Hierbij gaat het nadrukkelijk om te kijken op welke wijze er ruimte blijft voor duurzame economische groei in balans met de andere brede welvaartfactoren. Als sterke economische regio kunnen we hierin een trekkende rol spelen.

### Ecosysteem is veel breder dan de hightechsector

Zuidoost-Brabant is niet alleen een toonaangevende hightechregio. Zuidoost-Brabant is samen met aangrenzende delen van Noordoost-Brabant en Noord- en Midden-Limburg tevens één van de belangrijkste voedselproducerende regio's van Nederland. Op dit schaalniveau is de complete agrofoodketen ('van grond tot mond') aanwezig.

### Rol van Brainport

De regio heeft met hard werken door ondernemers, werknemers, kennisinstellingen en overheden dit uniek economisch profiel opgebouwd. De bestuurlijke 3-helixsamenwerking in de Stichting Brainport bepaalt de koers voor de verdere vormgeving van het hightech-ecosysteem. De Stichting formuleert de noodzakelijke randvoorwaarden die ertoe moeten leiden dat Zuidoost-Brabant haar positie als technologische topregio behoudt en versterkt.

### Brainport Nationale Actieagenda

De langjarige samenwerking tussen Rijk, provincie Noord-Brabant, de 21 gemeenten van de Metropoolregio en de Stichting Brainport is geborgd door de (dynamische) Brainport Nationale Actieagenda (BNA). Deze partners willen hiermee de potentie van onze economisch krachtige regio maximaal benutten voor de nationale economie. De BNA ondersteunt, versterkt en versnelt de inspanningen die de regio hiervoor levert.

## Welke gezamenlijke opgaven hebben we?

*We hebben de volgende hoofdogaven:*

### 1. Het leveren van een collectieve inhoudelijke en financiële bijdrage aan het Brainport programma.

In het portefeuillehouders overleg leggen we actief de verbinding tussen de 21 gemeenten en de bestuurlijke 3-helixsamenwerking in de Stichting Brainport en de uitvoeringsorganisatie Brainport Development.

### 2. Investeren in economische ontwikkeling, rechtstreeks via ons regionaal Stimuleringsfonds

Op regionale schaal geven we een impuls aan het innovatievermogen van ons regionale bedrijfsleven via het Stimuleringsfonds. We ondersteunen innovatieve initiatieven in de regio met een financiële bijdrage.

### 3. Het collectief verstevigen van de basiseconomie

We zoeken actief afstemming over opgaven/knelpunten/kansen voor de brede (basis) economie in onze regio. Waar nodig stemmen we daarover af met de andere drie MRE-POHO's en overige (subregionale) samenwerkingsverbanden.

## WAAR STAAN WE NU?

Wat is er tot op heden al gerealiseerd en wat staat nog in de planning voor 2022.

2019	2020	2021	2022
Aanpak ontwikkeld om economische agenda's van subregio's te verbinden met de Brainport Actieagenda	Instemming met Meerjarenplanning en Financiering Brainport Development 2021-2024	Gecoördineerde afstemming ingericht voor inbreng gemeentes op Brainport jaarprogramma	Brainport meerjarenagenda verbinden op vastgestelde prioriteiten met agenda's subregio's/gemeentes
Aanpak ontwikkeld t.b.v. het vergroten ambassadeurschap stimuleringsfonds (o.a. uitreiken cheques)	Ondersteunen van innovatieve samenwerkingsprojecten via Stimuleringsfonds, realisatie twee tenders	Uitvoering geven aan tenders Stimuleringsfonds. Blijvende inzet op versterking ambassadeurschap.	Uitvoering geven aan tenders Stimuleringsfonds. Blijvende inzet op versterking ambassadeurschap
Werksessies georganiseerd en advies uitgebracht aan DB over focus en reikwijdte van het Stimuleringsfonds	Systeem ingericht voor projectontwikkeling en borging Herstelaanpak	T.b.v. MRE Herstel MKB adviesregeling MKB ontwikkeld en geïmplementeerd	Doorontwikkeling thema Basiseconomie, o.a. op basis van leerervaringen Herstelaanpak
Verkenningen aanpak basiseconomie	Instemming met uitvoering onderzoek monitor Brede Welvaart	Uitvoering en afronding Onderzoek Brede Welvaart	
	Instemming aanpak en middelen Herstelaanpak Breed Economisch Vestigingsklimaat	Tot uitvoering brengen van projecten Herstelaanpak	

Namens het  
portefeuillehoudersoverleg,



**Stijn Steenbakkers**  
Voorzitter



**Remco Bosma**  
Vice-voorzitter

## Verbinden van gemeentelijke en subregionale economische agenda's met de Brainportagenda

WAT WILLEN WE BEREIKEN? (RESULTATEN IN VOLGORDE VAN PRIORITEIT)	PERIODE	DIT DOEN WE MET*
<ul style="list-style-type: none"> <li>■ Stevige verbinding tussen Brainport agenda, stichting Brainport en 21 gemeenten.</li> <li>■ Specifiek zetten we dit jaar in op de doorontwikkeling van de BNA (met oog op de uitvoering van het Brainport Bid en ondersteunend aan onze lobby). Vanuit de schakelfunctie in het thema economie concretiseren we de bijdrage die de samenwerkende gemeenten willen/ kunnen leveren concretiseren. Afspraken met het nieuwe kabinet zijn in 2022 aan de orde.</li> <li>■ Specifiek inhoudelijk betreft dit de prioriteiten in de Brainport meerjarenagenda: technologie voor maatschappelijke vraagstukken, MKB-start en scale-up ondersteuning, investeren in voorzieningen en bereikbaarheid.</li> <li>■ Coördinatie subsidieverstrekking aan Brainport Development op basis van afspraken meerjarenfinanciering Brainport Development 2021-2024.</li> <li>■ Gecoördineerde en afgestemde inbreng vanuit de 21 gemeenten in het jaarplan van Brainport.</li> <li>■ Samen met Brainport, Gemeentes input ophalen voor acties (aanpak) ter versterking van brede vestigingsklimaat in de regio. Dit gericht op een brede insteek van wonen, werken en leven. Specifiek volgen we hier ook ontwikkelingen rondom de RES/Netwerkgongestie.</li> </ul>	<ul style="list-style-type: none"> <li>■ Doorlopend proces gehele jaar</li> <li>■ Q1-2</li> <li>■ Q 3-4</li> <li>■ Q1-4</li> </ul>	<p>Brainport Development en triple helix</p> <p style="text-align: right; font-size: small;">* naast gemeenten en MRE</p>
WAT DOEN WE HIERVOOR?	RICHTINGGEVENDE DOCUMENTEN	ORGANISATIE VAN DE SAMENWERKING
<p><i>Gemeenten</i></p> <ul style="list-style-type: none"> <li>■ Inhoudelijke input op bovengenoemde activiteiten (resultaten)</li> <li>■ Pakken de afgesproken acties vanuit de Brainport Agenda op en koppelen terug over de voortgang in poho economie.</li> </ul> <p><i>Team MRE</i></p> <ul style="list-style-type: none"> <li>■ Verbinden, afstemmen en ophalen input bij gemeenten en vertalen van de Brainport Agenda naar kansen en acties voor de gemeenten.</li> <li>■ Afstemmen en bespreken van strategische ontwikkelingen m.b.t. zaken als doorontwikkeling van Brainport ecosysteem, Versterking brede vestigingsklimaat, Brainport Nationale Actieagenda en Nationaal Groeifonds in POHO-economie en ambtelijk overleg economie. Deze actie verder perfectioneren door op thema's meer bestuurders te betrekken bij de rijksagenda. Hierdoor wordt de afhankelijkheid en tegelijk de kwetsbaarheid van Eindhoven als prominente gesprekspartner beperkt. En het ondersteunt ook het signaal naar het Rijk dat MRE echt spreekt namens de hele regio.</li> <li>■ Ophalen van input bij de 21 gemeenten (o.a. Jaarplan Brainport) en verwerken tot gecoördineerde en regionaal afgestemde inbreng vanuit de gemeenten.</li> <li>■ Organiseren van de jaarlijkse subsidiebeschikking aan Brainport Development i.r.t. de afspraken meerjarenfinanciering Brainport Development 2021-2024.</li> </ul>	<p>Samenwerkingsakkoord 2019-2022, Brainport Agenda, (Meer) jarenplan Brainport Development 2021-2024, subregionale economische agenda's.</p>	<p>Afstemming over de Brainport Agenda vindt plaats in het projectteam Brainport Actieagenda. Afstemming over te nemen acties vanuit de Brainport Agenda in de subregio 's vindt plaats via ambtelijk coördinatoren en via het ambtelijk overleg economie. Afstemming over de andere Brainport gerelateerde activiteiten vindt plaats via het ambtelijk overleg economie en het portefeuillehouders-overleg economie.</p>

## Bevorderen Kennis en Innovatie

WAT WILLEN WE BEREIKEN? (RESULTATEN IN VOLGORDE VAN PRIORITEIT)	PERIODE	DIT DOEN WE MET*
<ul style="list-style-type: none"> <li>■ Versterking van brede economische ontwikkeling in de regio door het financieren van relevante, innovatieve samenwerkingsprojecten (Stimuleringsfonds) gericht op het regionaal MKB.</li> <li>■ Uitvoering adviesregeling SAR</li> <li>■ Versterking van kennis t.b.v. krachtige ontwikkeling regionale economie</li> </ul>	<p>Twee tender periodes per jaar</p>	<p>Intermediaire partners</p> <p style="text-align: right; font-size: small;">* naast gemeenten en MRE</p>
WAT DOEN WE HIERVOOR?	RICHTINGGEVENDE DOCUMENTEN	ORGANISATIE VAN DE SAMENWERKING
<p><i>Gemeenten</i></p> <ul style="list-style-type: none"> <li>■ Verbinden en inzet subregio/gemeenten op het fonds.</li> <li>■ Gemeenten stimuleren actief hun netwerk om relevante projecten in te dienen.</li> </ul> <p><i>Team MRE</i></p> <ul style="list-style-type: none"> <li>■ Uitvoeren van de stimuleringsregeling en organiseren twee tenders per jaar.</li> <li>■ Verbinden projecten met andere netwerken (Brainport, BOM, KOP/IPK, Innovatiehuis De Peel, Huis van de Brabantse Kempen) om slagingskans te vergroten.</li> <li>■ Blijvend monitoren en doorontwikkelen van het Stimuleringsfonds: afstemming en advisering hierover in het POHO.</li> <li>■ Voeren van de projectadministratie en financiële administratie.</li> <li>■ Zichtbaar maken van de projectresultaten op o.a. sociale media.</li> </ul>	<p>Samenwerkingsakkoord 2019-2022, Verordening Stimuleringsfonds.</p>	<p>Stimuleringsfonds: Een tripartiet samengestelde Adviesgroep beoordeelt de subsidieaanvragen op basis van de subsidieverordening en beleidsregel Stimuleringsfonds. Deze brengt advies uit aan het Dagelijks Bestuur, dat formeel een besluit neemt. Het portefeuillehoudersoverleg wordt periodiek geïnformeerd over de resultaten van het Stimuleringsfonds en adviseert het Dagelijks Bestuur over de strategische koers van het fonds.</p>

## Versterken basiseconomie

WAT WILLEN WE BEREIKEN? (RESULTATEN IN VOLGORDE VAN PRIORITEIT)	PERIODE	DIT DOEN WE MET*
<p><b>Brede welvaart voor de Brainportregio, vertaald in een aantrekkelijk vestigingsklimaat voor inwoners, bedrijven en kenniswerkers:</b></p> <ul style="list-style-type: none"> <li>■ Afronding Corona herstelaanpak: Op basis van de toegekende middelen in de herstelaanpak zal in 2022 de focus liggende de monitoring en afronding van lopende projecten. De monitoring van projecten zal op regelmatige basis plaatsvinden in het POHO zodat de uitkomsten van de herstelaanpak ook gebruikt kunnen worden in de langer termijn doorontwikkeling van de economische agenda van de regio.</li> <li>■ Coördinatie afstemming bedrijventerreinen<sup>1</sup> tussen de vier subregio's</li> <li>■ We verkennen, verbinden en agenderen opgaven die publieke actie op regionale schaal vragen en die de faciliterende bedrijvigheid optimaal ondersteunen om regionale ambities mogelijk te maken (top high tech systeem). In de ontwikkeling van aanpakken/acties spelen we in op actuele ontwikkelingen die vanuit de regio en het thema Economie worden aangedragen.</li> </ul> <p><small>*1 Op basis van besluit tijdens de ontwikkeldag van 24 februari 2021 is de coördinatie Bedrijventerreinen toegevoegd aan het takenpakket van de MRE. Er is ruimte gecreëerd door de actie leergang centrumontwikkeling niet langer gezamenlijk op te pakken.</small></p>	<ul style="list-style-type: none"> <li>■ Doorlopend</li> <li>■ Q2-Q3</li> <li>■ Q1</li> <li>■ Q1-3</li> <li>■ Doorlopend</li> </ul>	<p>Provincie Noord Brabant, Huis van de Brabantse Kempen, Innovatiehuis de Peel, Brainport Development, arbeidsmarktregio's</p> <p><small>* naast gemeenten en MRE</small></p>

WAT DOEN WE HIERVOOR?	RICHTINGGEVENDE DOCUMENTEN	ORGANISATIE VAN DE SAMENWERKING
<p><i>Gemeenten</i></p> <ul style="list-style-type: none"> <li>■ Samenwerken, kennis delen en elkaar inspireren</li> <li>■ Signaleren van ontwikkelingen, agenderen voor regionale afstemming.</li> </ul> <p><i>Team MRE</i></p> <ul style="list-style-type: none"> <li>■ Vertegenwoordiging en belangenbehartiging van de regio richting provincie en Rijk.</li> <li>■ Organiseren en faciliteren voor realisatie brede economische herstelplan.</li> <li>■ Organiseren cofinanciering.</li> <li>■ Samenbrengen van partners om initiatieven van de grond te laten komen en deze in gezamenlijkheid met de gemeenten te begeleiden.</li> <li>■ De triple helixpartners verbinden en informatie delen</li> </ul>	<p>Samenwerkingsakkoord 2019-2022.</p>	<p>Via de ambtelijke overleggen, portefeuillehoudersoverleggen Economie en het triple helix netwerk wordt informatie opgehaald en gedeeld en worden afspraken gemaakt over te ondernemen acties. In de bestuurlijke taskforce vindt voor-bespreking plaats.</p> <p>Op actielijnen wordt in ambtelijke werkgroepen samengewerkt op realisatie.</p> <p>De ingestelde taskforce Herstelaanpak heeft vanuit haar coördinerende rol in de uitvoering van de herstelaanpak ook een verbindende rol met deze deelopdracht.</p>



# 5 | THEMA: MOBILITEIT



## Inleiding, waarom doen we dit?

De regio Zuidoost-Brabant heeft te maken met een groot aantal uitdagende opgaven op het gebied van mobiliteit. De komende jaren nemen deze uitdagingen naar verwachting verder toe. Het regionale mobiliteitssysteem moet sterk aangepast worden om de steden, dorpen en kleine kernen bereikbaar te houden en het verkeer te verduurzamen en veiliger te maken. Bovendien neemt de regio nationaal en internationaal een steeds belangrijker positie in op het gebied van economie, innovatie en kennisontwikkeling. Dit verhoogt de druk op het mobiliteitssysteem verder.

*Deze uitdagingen vragen een goede samenwerking tussen de gemeenten. De basis van een goede samenwerking wordt gevormd door:*

1. Het maken van duidelijke afspraken over de koers die de regio gaat varen binnen het thema mobiliteit.
2. Gezamenlijk de focus aan te brengen in de werkzaamheden
3. Kennisdeling en ontwikkeling is van belang om daadwerkelijk afspraken te kunnen maken en focus aan te brengen.
4. Door met elkaar af te stemmen waar we aan werken, kunnen we beter onze krachten en middelen bundelen en samen meer bereiken.
5. In ieder samenwerking is het van belang dat we elkaar vertrouwen, Hierbij is het van belang dat we elkaar kennen, kunnen aanspreken en ideeën kunnen uitwisselen. Daarom worden ontmoetingen georganiseerd.

De samenwerking tussen de gemeenten op het gebied van mobiliteit verloopt in de regio goed, maar kan nog verbeterd worden. Daar willen we het komende jaar daarom ook in investeren.

## Welke gezamenlijke opgaven hebben we?

*Vanuit het samenwerkingsakkoord werken we in de Metropoolregio aan de volgende concrete hoofdoggaven:*

1. Verbinding Brainport met economische hoofdcentra (nationaal en internationaal).
2. Verbeteren bereikbaarheid en leefbaarheid in de regio, samen, slim en co-modaal.
3. Doorontwikkelen van het regionaal mobiliteitssysteem.

*In 2022 hebben we de volgende concrete opgaven:*

Versterken van de regionale samenwerking door te starten met het invoeren van “het samenwerkingsmodel mobiliteitsdomein Metropoolregio Eindhoven”. Op basis van het advies van AEF.

Met elkaar een gezamenlijke stip op de horizon te bepalen, door het concept Toekomstbeeld Mobiliteit dat eind 2021 is opgeleverd, gezamenlijk door te ontwikkelen en vast te stellen.

Focus aan te brengen door samen met de provincie de regionale mobiliteitsagenda die in concept eind 2021 is opgeleverd, door te ontwikkelen en vast te stellen. Dit vormt de basis voor het programmatisch regionaal (samen)werken.

De drie hierboven beschreven documenten met de daarbij behorende processen zorgen voor de benodigde input voor het nieuwe samenwerkingsakkoord wat in 2023 vastgesteld moet worden.

Het organiseren van een drietal masterclasses over inhoudelijke thema's binnen mobiliteit, voor bestuurders, raadsleden en ambtenaren.

## WAAR STAAN WE NU?

Wat is er tot op heden al gerealiseerd en wat staat nog in de planning voor 2022.

2019	2020	2021	2022
<p>Probleemanalyse Randweg A2 afgerond</p> <p>RUP 2020 vastgesteld</p>	<p>MIRT onderzoek verstedelijking en Bereikbaarheid Brainport Eindhoven</p> <p>Structuurvisie A67 Leenderheide-Geldrop vastgesteld</p> <p>Rapport "A2 Weert-Eindhoven, Anders reizen" opgeleverd</p> <p>Jaarverslag Bereikbaarheidsagenda 2019</p> <p>Regionale Mobiliteitsagenda met bijbehorende programma 2021 (ter vervanging van de RUP)</p> <p>Risicoanalyses verkeersveiligheid opgeleverd</p> <p>Regionaal verkeersveiligheidsplan</p>	<p>Regionaal verkeersveiligheidsplan, gemeentelijke verkeersveiligheidsplannen en verkeersveiligheids-uitvoeringsprogramma</p> <p>Concept toekomstbeeld mobiliteit</p> <p>Concept regionale mobiliteitsagenda</p> <p>Regionaal mobiliteitsprogramma 2022</p> <p>Concept regionaal fietsbeleid Jaarverslag</p> <p>Bereikbaarheidsagenda 2020</p> <p>Nadere uitwerking van het MIRT onderzoek</p> <p>Rapport "samenwerkingsmodel mobiliteitsdomein Metropoolregio Eindhoven".</p>	<p>Doorlopen procedure tot vaststelling "Toekomstbeeld Mobiliteit"</p> <p>Doorlopen procedure tot vaststelling "Regionale Mobiliteitsagenda" Opleveren regionaal mobiliteitsprogramma 2023 en verder</p> <p>Doorlopen procedure tot vaststelling regionaal fietsbeleid Eerste stappen zetten richting gewenst samenwerkingsmodel (advies AEF), beginnen met een stuurgroep en bijbehorend programmabureau</p> <p>Uitvoering geven aan de regionale verkeersveiligheidsplannen Mogelijke vervolgacties naar aanleiding van het MIRT onderzoek</p> <p>Jaarverslag Bereikbaarheidsagenda 2021</p>

Namens het  
portefeuillehoudersoverleg,



**Mathijs Kuijken**  
Voorzitter



**Jan van Burgsteden**  
Vice-voorzitter

## Verbinding Brainport met economische hoofdcentra (nationaal en internationaal)\*

WAT WILLEN WE BEREIKEN? (RESULTATEN IN VOLGORDE VAN PRIORITEIT)	PERIODE	DIT DOEN WE MET*
<ul style="list-style-type: none"> <li>■ Belangen van de hele regio worden op het gebied van Mobiliteit door de wethouders zo goed mogelijk ingebracht bij projecten en programma's die een bijdrage kunnen leveren aan het realiseren van onze ambitie.</li> <li>■ Samen met bedrijven, onderwijs- en kennisinstellingen en andere organisaties onze regionale ambitie op het gebied van Mobiliteit realiseren.</li> <li>■ Sterke regionale betrokkenheid van de 21 deelnemende gemeenten.</li> <li>■ In samenwerking met Rijk en Provincie uitwerking geven aan de vervolgcacties die voortvloeien uit de afspraken die zijn gemaakt tijdens het bestuurlijk MIRT-overleg.</li> </ul>	<p>Doorlopend</p>	<p>BrabantStad, Provincie Noord Brabant, Brainport Development, Onderwijsinstellingen</p> <p style="text-align: right; font-size: small;">* naast gemeenten en MRE</p>
WAT DOEN WE HIERVOOR?	RICHTINGGEVENDE DOCUMENTEN	ORGANISATIE VAN DE SAMENWERKING
<p><i>Gemeenten</i></p> <ul style="list-style-type: none"> <li>■ B brengen regionaal standpunt in bij overleggen/programma's/projecten die bijdragen aan de regionale ambitie. Adviseren eigen bestuurder.</li> <li>■ Deelnemen aan ambtelijke werkgroep en advisering aan eigen wethouder.</li> <li>■ Gezamenlijk inzet plegen om de Brainportregio richting 2040 verder te ontwikkelen, als vervolg op het MIRT-onderzoek Verstedelijking en Bereikbaarheid.</li> </ul> <p><i>Team MRE</i></p> <ul style="list-style-type: none"> <li>■ Organiseren van afgestemde inbreng van betrokken partijen.</li> <li>■ Ondersteunen het proces om te komen tot één gezamenlijk beeld waardoor, gemeenten en regionale partners in Brainport regio worden gestimuleerd om actieve lobby te organiseren bij provincie en Rijk voor de regio.</li> </ul> <p><i>Programmateam Bereikbaarheidsagenda Zuidoost Brabant</i></p> <ul style="list-style-type: none"> <li>■ Vertegenwoordigen van de regio bij het programma SmartwayZ.NL.</li> <li>■ Ondersteunen van de bestuurders die zitting hebben in de programmaraad van SmartwayZ.NL.</li> <li>■ Ambtelijke vertegenwoordiging in en bijdrage leveren aan het vervolg op het MIRT-onderzoek verstedelijking en Bereikbaarheid</li> </ul>	<p>Samenwerkingsakkoord 2019-2022, Bereikbaarheidsagenda Brainport Duurzaam Slim Verbonden MIRT onderzoek Verstedelijking en Bereikbaarheid Brainport 2030-2040</p>	<p>In de programmaraad van SmartWayZ.NL zit Mathijs Kuijken namens de Metropoolregio Eindhoven en Monique List namens de gemeente Eindhoven. In het bestuurlijk overleg van BrabantStad zitten Andrew Harijgens (Helmond) en Monique List (Eindhoven).</p>

\* Komt voort uit het samenwerkingsakkoord en is een doorlopend proces

## Verbeteren bereikbaarheid en leefbaarheid in de regio, samen, slim en co-modaal\*

WAT WILLEN WE BEREIKEN? (RESULTATEN IN VOLGORDE VAN PRIORITEIT)	PERIODE	DIT DOEN WE MET*
<ul style="list-style-type: none"> <li>■ Betere bereikbaarheid in de regio                             <ul style="list-style-type: none"> <li>- Vaststellen regionaal fietsbeleid</li> <li>- Problematiek rondom vrachtwagenparkeren in kaart brengen en werken aan oplossingen</li> <li>- U-routes actualiseren</li> </ul> </li> <li>■ De Bereikbaarheidsagenda Zuidoost-Brabant 2017-2030 blijft inspelen op ontwikkelingen.</li> <li>■ Optimale benutting van de financieringsstromen vanuit Rijk en provincie voor het regionale mobiliteitssysteem, door:                             <ul style="list-style-type: none"> <li>- Vaststellen Regionale mobiliteitsagenda (RMA)</li> <li>- Actualiseren Regionaal Mobiliteitsprogramma (RMP)</li> </ul> </li> <li>■ Optimale inzet van de OV-concessie Zuidoost Brabant voor de bereikbaarheid van de regio</li> <li>■ Meer aandacht en inzet op verkeersveiligheid door:                             <ul style="list-style-type: none"> <li>- Op regionaal niveau wordt uitvoering geven aan het regionale uitvoeringsprogramma's en op gemeentelijk niveau aan de gemeentelijke uitvoeringsprogramma's</li> </ul> </li> </ul>	<ul style="list-style-type: none"> <li>■ Doorlopend</li> <li>■ Q2</li> <li>■ Q4</li> <li>■ Q3</li> <li>■ Doorlopend</li> <li>■ Q2</li>   <li>■ Q4</li> <li>■ Doorlopend</li> <li>■ Doorlopend</li> </ul>	<p>BrabantStad                      Provincie Noord Brabant                      Brainport Development</p> <p style="text-align: right; font-size: small;">* naast gemeenten en MRE</p>

\* Komt voort uit het samenwerkingsakkoord

WAT DOEN WE HIERVOOR?	RICHTINGGEVENDE DOCUMENTEN	ORGANISATIE VAN DE SAMENWERKING
<p><i>Gemeenten</i></p> <ul style="list-style-type: none"> <li>■ Brengen regionaal standpunt in, bij overleggen/programma's/ projecten die bijdragen aan de regionale ambitie. Adviseren eigen bestuurder.</li> <li>■ Zetten de OV-concessie optimaal in voor de bereikbaarheid van de regio, door business cases aan te leveren.</li> <li>■ Leveren inhoudelijke inbreng in het regionaal verkeerskundig team (RVT).</li> <li>■ Voeren actief lobby op projecten van regionaal belang.</li> <li>■ Uitvoeren verkeersveiligheidsprojecten</li> </ul> <p><i>Team MRE</i></p> <ul style="list-style-type: none"> <li>■ Ondersteunen proces om bijdrage te kunnen ontvangen van de provincie (regionale mobiliteitsagenda en -programma).</li> <li>■ Ondersteunen proces voor gezamenlijke inzet verkeersveiligheid.</li> <li>■ Ondersteunen proces om te komen tot actueel regionaal beleid</li> <li>■ Signaleren van kansen voor benutten van financieringsstromen vanuit het Rijk.</li> <li>■ Stimuleren van actieve lobby door BrabantStad (gemeenten en regionale partners) bij provincie en Rijk.</li> <li>■ Deelnemen aan Tactisch ontwikkelteam van de OV-concessie en organiseren van de input vanuit de 21 gemeenten (vanuit de GGA-coördinator).</li> </ul> <p><i>Programmateam Bereikbaarheidsagenda Zuidoost Brabant</i></p> <ul style="list-style-type: none"> <li>■ Inbrengen resultaten programmateam bereikbaarheidsagenda in de bestuurlijke overleggen.</li> <li>■ Voeden van Brainport Bereikbaar door het portefeuillehoudersoverleg met problemen en opgaven waarvoor een innovatieve oplossing mogelijk is (probleem zoekt innovatieve oplossing). Omgekeerd zoekt Brainport Bereikbaar bij het portefeuillehoudersoverleg naar problemen die passen bij nieuwe oplossingen (innovatieve oplossing zoekt probleem voor implementatie of development).</li> <li>■ Monitoren, rapporteren en actualiseren uitvoering van het Projectenboek.</li> <li>■ Bewaken van de voortgang en de adaptiviteit van de bereikbaarheidsagenda.</li> <li>■ Zorgen voor een inventief en betrouwbaar mobiliteitssysteem met bijbehorende opgaven en projecten.</li> <li>■ Voeren van actieve lobby voor de financiering.</li> <li>■ Opleveren Jaarverslag 2021</li> </ul>	<p>Samenwerkingsakkoord 2019-2022, Bereikbaarheidsagenda Brainport Duurzaam Slim Verbonden, MIRT onderzoek Verstedelijking en Bereikbaarheid Brainport 2030-2040 en de daarop aansluitende subregionale ontwikkelstrategieën van de Kempen, Peel en A2-gemeenten.</p>	<p>Stuurgroep Bereikbaarheidsagenda bestaat uit Monique List (Eindhoven, voorzitter), Andrew Harijgens (Helmond), Tonny Meulensteen (Laarbeek), Kees Marchal (Valkenswaard) en Wim van der Linden (Bladel), Ad van Beek (Oirschot).  Ambassadeur verkeersveiligheid: Helm Verhees (gemeente Deurne). Hij vertegenwoordigt de regio bij provinciale overleggen op het gebied van verkeersveiligheid. Voorgedragen vanuit het portefeuillehoudersoverleg.  Tactisch ontwikkelteam zorgt voor optimale inzet van het busvervoer in de regio.  Het RVT zorgt voor een optimale inzet van ons mobiliteitssysteem bij evenementen en calamiteiten, waardoor de weggebruiker zo min mogelijk overlast ervaart.</p>

## Doorontwikkelen van het regionaal mobiliteitssysteem\*

WAT WILLEN WE BEREIKEN? (RESULTATEN IN VOLGORDE VAN PRIORITEIT)	PERIODE	DIT DOEN WE MET*
<ul style="list-style-type: none"> <li>■ Het gezamenlijk beeld op het regionaal mobiliteitssysteem doorontwikkelen (2030 en richting 2040). Dit in aansluiting op ruimtelijke visies vanuit de subregio's en de drie regionale thema's van de Metropoolregio Eindhoven.                     <ul style="list-style-type: none"> <li>- <i>Toekomstbeeld mobiliteit</i></li> </ul> </li> <li>■ Ontwikkelingen in het kader van het klimaatakkoord volgen en indien nodig vertalen naar een regionaal plan "Duurzame energie ten behoeve van mobiliteit".                     <ul style="list-style-type: none"> <li>- <i>Ondersteunen invoeren samenwerkingsmodel op basis van het advies van AEF (met o.a. krachtenbundeling, programmteam Bereikbaarheidsagenda)</i></li> </ul> </li> </ul>	<ul style="list-style-type: none"> <li>■ Q2</li> <li>■ Doorlopend</li> <li>■ Doorlopend</li> </ul>	<p>BrabantStad, Provincie Noord Brabant, Brainport Development, Onderwijsinstellingen</p>
WAT DOEN WE HIERVOOR?	RICHTINGGEVENDE DOCUMENTEN	ORGANISATIE VAN DE SAMENWERKING
<p><i>Gemeenten</i></p> <ul style="list-style-type: none"> <li>■ Brengen regionaal standpunt in bij overleggen/programma's/projecten die bijdragen aan de regionale ambitie. Adviseren eigen bestuurder.</li> <li>■ Leveren een inhoudelijke bijdrage aan de ontwikkeling van het toekomstgericht en duurzaam mobiliteitssysteem.</li> <li>■ Zorgen voor verbindingen met thema's die invloed hebben op het mobiliteitssysteem binnen hun eigen gemeenten en subregio.</li> <li>■ Doorlopen de procedure in de gemeente om te komen tot een vastgesteld Toekomstbeeld Mobiliteit.</li> </ul> <p><i>Team MRE</i></p> <ul style="list-style-type: none"> <li>■ Inventariseren en delen trends en ontwikkelingen.</li> <li>■ Ondersteunen het doorlopen van de procedure bij de gemeenten om te komen tot een vastgesteld Toekomstbeeld Mobiliteit.</li> <li>■ Coördineren van de mobiliteitsopgaven uit het klimaatakkoord en afstemmen met de RES van de Metropoolregio Eindhoven.</li> <li>■ Zorgen voor kennisdeling over het regionaal mobiliteitssysteem</li> </ul> <p><i>Programmteam Bereikbaarheidsagenda Zuidoost Brabant</i></p> <ul style="list-style-type: none"> <li>■ Zorgen ervoor dat projecten uit de Bereikbaarheidsagenda bijdragen aan het realiseren van het toekomstgericht en duurzaam mobiliteitssysteem.</li> <li>■ Signaleren ontwikkelingen die van invloed zijn op het mobiliteitssysteem en brengen deze in bij het proces.</li> <li>■ Leveren input van relevante strategische agenda's in de regio en de subregio's.</li> </ul>	<p>Samenwerkingsakkoord 2019-2022, Bereikbaarheidsagenda Brainport Duurzaam Slim Verbonden, MIRT onderzoek Verstedelijking en Bereikbaarheid Brainport 2030-2040</p>	<p>Portefeuillehouders-overleg Mobiliteit en de Stuurgroep Bereikbaarheidsagenda.</p>

\* Komt voort uit het samenwerkingsakkoord 2019-2022

# 6 | THEMA: ENERGIETRANSITIE



## Inleiding, waarom doen we dit?

De komende decennia moeten we de omschakeling gaan maken naar een duurzame energievoorziening. We hebben een betrouwbare energietoevoer nodig en moeten onze energieconsumptie sterk verminderen. Daarnaast biedt de energietransitie zelf kansen voor bedrijven en nieuwe werkgelegenheid in de regio.

Op basis van de Klimaatwet moet in 2050 de CO<sub>2</sub>-uitstoot met 95% verminderd zijn en is het streven om in 2030 de uitstoot van CO<sub>2</sub> met 49% te verminderen. In het kader van de Europese Green Deal en de Europese klimaatwet heeft de EU zichzelf er toe verbonden om uiterlijk in 2050 klimaatneutraal te worden. De afspraken die we gemaakt hebben in het Samenwerkingsakkoord MRE sluiten hierbij aan: "De regio wil koploper zijn in de energietransitie, met als einddoel om uiterlijk in 2050 klimaatneutraal te zijn. Als tussenstap zullen we uiterlijk in 2030 49% minder CO<sub>2</sub> uitstoten dan in 1990."

In het Klimaatakkoord wordt invulling gegeven aan de nationale doelen en afspraken. Afsproken is om in 2030 in Nederland 49 terawattuur (TWh) op zee en 35 TWh duurzame elektriciteit op land op te wekken en de warmtevoorziening in de gebouwde omgeving te verduurzamen. Alle 30 regio's dragen hieraan bij en stellen hiervoor een Regionale Energiestrategie (RES) op. Elke twee jaar wordt de RES bijgesteld op basis van nieuwe inzichten, innovaties en ervaringen. Zo ontwikkelt de RES zich stapsgewijs.

Het elektriciteitsnet loopt op steeds meer plekken tegen haar grenzen aan. Hierdoor worden de mogelijkheden beperkt om energie terug te leveren aan het elektriciteitsnet via o.a. zon op dak of windenergie en zonne-energie op land. Ook het leveren van elektriciteit aan nieuwe bedrijven, bedrijfsactiviteiten of woningen is binnenkort niet of nauwelijks meer mogelijk, met alle gevolgen voor het vestigingsklimaat in de MRE-regio van dien.

Daarom is het belangrijk dat we – Brabantbreed en gezamenlijk als gemeenten en regio – bestuurlijk met de netbeheerders afstemmen wat de meest wenselijke volgorde is voor de benodigde investeringen in het elektriciteitsnetwerken. Ook zoeken we gezamenlijk naar alternatieve oplossingen soelaas kunnen bieden, zoals de toepassing van waterstof.

## Samenhang met andere thema's

We zien duidelijke koppelingen met de andere thema's die in dit werkprogramma worden opgepakt. De koppeling met transitie landelijk gebied ligt voor de hand, enkele voorbeelden daarvan zijn dat de RES input geeft voor bestuurlijke keuzes in onder meer omgevingsvisies en omgevingsplannen<sup>2</sup>. Het thema heeft een plek in het regionaal Streefbeeld voor het landelijk gebied.

Ook is er een logisch verband tussen energietransitie en het thema economie. Zoals aangegeven werken we samen met Brainport Development om gemeenten te informeren over innovatieve producten en technologie-lijnen. Ook zijn we in gesprek met de arbeidsmarktregio's en Brainport Development om het thema arbeidsmarkt en energietransitie te agenderen. Mobiliteit tot slot is niet als apart onderwerp in de RES benoemd. Extra aandacht vragen de maatregelen die buiten de klassieke scope van 'mobiliteit' vallen. Denk aan de aanpak van laadinfrastructuur, afspraken over alternatieve laad- en tankinfra (o.a. waterstof), het stimuleren van 'zero-emissie' binnen de invloedssfeer van de gemeente (bijvoorbeeld het eigen wagenpark) en het inzetten op de werkgeversaankpak. Hierbij worden met werkgevers afspraken gemaakt over het verplaatsingsgedrag van hun medewerkers. Deze punten worden meegenomen in de Regionale Mobiliteitsagenda en het bijbehorende Regionale Mobiliteitsprogramma, inclusief het opstellen van een regionaal plan 'Duurzame energie ten behoeve van mobiliteit'.

## Welke gezamenlijke opgaven hebben we?

### We leveren de RES 1.0 op en ontwikkelen deze door naar een RES 2.0

Binnen het thema energietransitie ligt de focus op het opleveren en vervolgens actualiseren van de RES. We werken aan deze opgave met onze 21 gemeenten, 2 waterschappen, provincie, netbeheerder Enexis, samen met onze inwoners, bedrijven en kennisinstellingen. De vastgestelde RES 1.0 wordt begin 2022 aangeboden aan het Rijk. De RES geeft aan welke doelen we als samenwerkende overheden voor 2030 gaan realiseren op het gebied van grootschalige opwek van zon- en windenergie, de warmtetransitie en energiebesparing. Hierin hebben we ook leidende principes afgesproken, zoals het lokaal terug laten vloeien van opbrengsten uit zonne- of windprojecten. De RES wordt verwerkt in

<sup>\*2</sup> We ondersteunen gemeenten via bijvoorbeeld het organiseren van masterclasses over de koppeling tussen de RES en omgevingsbeleid.

gemeentelijk beleid en verankerd in een structuur- of omgevingsvisie. En daarmee weer uitgewerkt in verordeningen, bestemmings- of omgevingsplannen en toegepast bij het verlenen van vergunningen. Zo wordt stapsgewijs de juridische status verankerd.

Elke twee jaar wordt de RES geactualiseerd. De kaders voor de RES 2.0 worden in 2022 door de volksvertegenwoordigers vastgesteld. In de verdere afstemming en koppeling met andere opgaven is extra inspanning nodig en moeten keuzes worden gemaakt. Ook moeten we inzetten op beperking en verduurzaming van de energievraag uit de andere sectoren. Dit vraagt verbinding tussen ruimtelijke ordenaars, duurzaamheidsexperts en experts van andere thema's, zoals landbouw, natuur, mobiliteit, woningbouw en ondergrond. Thema's als schaarste op de arbeidsmarkt, vergroening van de economie en energiearmoede moeten worden geagendeerd op de juiste tafels.

### **We zorgen voor een versnelling van de energietransitie door het verbinden van partijen**

Uiteindelijk doel van de regionale samenwerking binnen dit thema is te komen tot versnelling in de uitvoering van de energietransitie. Om de RES naar uitvoering te brengen zijn grote stappen nodig. Onze ambities vragen om langjarige samenwerking tussen overheden, netbeheerders, het bedrijfsleven, (samenwerkende) inwoners en andere stakeholders. Belangrijk is om te zoeken naar kansen door koppelingen te maken met andere thema's. De uitvoering is bij verschillende partijen belegd, op verschillende schaalniveaus (lokaal, subregionaal, regionaal). De 21 gemeenten, provincie en 2 waterschappen stellen in 2022 een Samenwerkings- en uitvoeringsprogramma RES vast. Hierin worden beleidsmatige afspraken omgezet in concrete projecten, samen met de betrokken stakeholders. Ook wordt een heldere rolverdeling vastgelegd, met een duidelijke scheiding tussen beleidsopgaves en uitvoering. 2022 wordt gezien als een overgangsjaar, waarin stappen worden gezet naar een meer efficiënte samenwerking op dit thema. Het Team MRE heeft in deze opgave een procesrol en zorgt voor verbinding en lobby bij concrete initiatieven en ondersteunen bij het signaleren van kansen. De trekkersrol en uitvoering van projecten zelf ligt bij de gemeenten, vaak ook in subregionaal verband.

## **Waar staan we nu?**

*In het Samenwerkingsakkoord 2019-2022 zijn voor het thema Energietransitie de volgende acties/afspraken opgenomen, die de gemeenten gezamenlijk oppakken:*

Als regio stellen we een Regionale Energiestrategie (RES) op. In de RES staat de energieopgave van een regio centraal. De RES bevat het energieverbruik en de CO2-uitstoot van de regio, het potentieel aan duurzame opwekking en de concrete plannen om vraag en aanbod bij elkaar te brengen.

Ook spreken we randvoorwaarden af, zoals het lokaal herinvesteren van opbrengsten uit duurzame vormen van (grootschalige) energieopwekking (sociale innovatie).

Er komt versnelling in de initiatieven rond drie gedefinieerde projecten voor productie van (grootschalige) duurzame energie, door:

- partijen met elkaar te verbinden,
- initiatieven te ondersteunen die a) uitrolbaar zijn en massa creëren en b) significant sterker worden dankzij een bijdrage van de regio.

We wisselen kennis en kunde uit op vraagstukken als het omgaan met windenergie en grootschalige zonneparken, aardgasvrij krijgen van (nieuwbouw)wijken, maken van afspraken met woningcorporaties en het stimuleren van particulier/lokaal initiatief.

## WAAR STAAN WE NU?

Wat is er tot op heden al gerealiseerd en wat staat nog in de planning voor 2022.

2019	2020	2021	2022
<p>Opzetten organisatie RES (Stuurgroep, Programmteam, werkgroepen), inclusief aanhaking stakeholders</p> <p>Analyses op de thema's Besparing, Grootschalige opwek en Warmte.</p> <p>Inrichten regionale GIS-tool</p> <p>Communicatie en participatie, m.n. gericht op colleges van B&amp;W, gemeenteraden en stakeholder.</p> <p>-----</p> <p>Vanuit regionale Taskforce energietransitie (met kennisinstellingen, bedrijfsleven en Brainport Development) initiatieven voorbereid zoals traject led-verlichting voor openbare verlichting</p> <p>-----</p> <p>Financiële) ondersteuning onderzoek en procesbegeleiding proces grootschalige zon en wind in de Kempen. Dit dient als voorbeeld voor het RES-proces.</p> <p>-----</p>	<p>Analyses gereed</p> <p>Concept-RES vastgesteld door de 21 gemeenten, provincie en 2 waterschappen</p> <p>Concept-RES ingediend bij het Rijk.</p> <p>Start planMER-traject</p> <p>-----</p> <p>Verkenning modellen lokaal eigendom en participatie</p> <p>Presentatie bij portefeuillehouders over productinnovaties en technologielijnen i.s.m. Brainport Development, met als doel versnelling te brengen, bijvoorbeeld doordat gemeenten als launching customer optreden</p> <p>-----</p> <p>De taskforce energietransitie is overgegaan in regionaal stake-holdersoverleg, met maatschappelijke partners betrokken bij het RES-proces</p> <p>-----</p>	<p>PlanMER afgerond.</p> <p>Document RES 1.0 ter vaststelling opgeleverd aan de raden, GS en AB's van de waterschappen.</p> <p>Externe verkenning uitvoeringskracht uitgevoerd.</p> <p>Opzet Samenwerkings- en uitvoeringsprogramma RES 2022-2023 opgesteld met input externe verkenning uitvoeringskracht.</p> <p>-----</p> <p>Handleiding werkwijze voor invulling lokale participatie en eigendom bij initiatieven voor grootschalige opwek</p> <p>-----</p> <p>Regionale Adviesgroep RES ingericht met de betrokken stakeholders bij de RES, zoals BMF, ZLTO, energiecoöperaties, woningcorporaties, VNO/NCW en de BOM. Zij geven gevraagd en ongevraagd advies aan de Stuurgroep RES.</p> <p>-----</p>	<p>RES 1.0 aanbieden aan het Rijk.</p> <p>Kaders vaststellen RES 2.0 door volksvertegenwoordigers.</p> <p>Start herijking RES 1.0 naar RES 2.0.</p> <p>Laten vaststellen Samenwerkings- en uitvoeringsprogramma RES 2022-2023.</p> <p>-----</p> <p>Handleiding t.b.v. verankering lokale participatie in beleid.</p> <p>Verkenning opzetten Provinciaal Ontwikkelfonds of regionaal Ontwikkelfonds om coöperatieve projecten van de grond te krijgen.</p> <p>-----</p> <p>Continuering overleg Adviesgroep RES.</p> <p>Intensivering samenwerking leden van de Adviesgroep vanuit de diverse thema's, bijvoorbeeld met de woningcorporaties bij besparingsinitiatieven.</p> <p>-----</p>

*tabel loopt door op de volgende pagina*

2019	2020	2021	2022
	<p>Betrokken bij traject 'Energiecorridor A58' als voorbeeld voor duurzaamheidsmaatregelen bij andere snelwegen</p> <p>Financiële bijdrage aan onderzoek/verkenning VNO/NCW naar verduurzaming bedrijventerreinen en kennisuitwisseling</p> <p>Financiering juridisch onderzoek naar het vestigen van een voorschuifrecht gemeenten voor twee zoeklocaties</p> <p>Verkenning alternatieven digitaal Energieloket</p>	<p>Betrokken bij traject 'Energiecorridor A58' als voorbeeld voor duurzaamheidsmaatregelen bij andere snelwegen.</p> <p>Organisatie kennissessies over o.a. alternatieven digitaal energieloket en de bredere toepassing van LED in de openbare verlichting.</p> <p>Afstemming en overleg over programmering en prioritering in relatie tot capaciteit elektriciteitsnetwerk.</p> <p>Thema energietransitie onderdeel van Omgevingsagenda Zuidoost-Brabant.</p> <p>Input traject NOVI De Peel.</p> <p>Afstemming met arbeidsmarktregio's en Brainport Development m.b.t. agendering arbeidsmarkt en energietransitie.</p>	<p>Verbinding zoeken met andere thema's.</p> <p>Zorgen voor verbinding en lobby t.b.v. (innovatieve) projecten, i.s.m. Brainport Development.</p> <p>Organiseren afstemming en overleg over programmering en prioritering in relatie tot capaciteit elektriciteitsnetwerk.</p> <p>Betrokken bij traject 'Energiecorridor A58' als voorbeeld voor duurzaamheidsmaatregelen voor andere snelwegen.</p> <p>Input voortgangsrapportage Omgevingsagenda Zuidoost-Brabant.</p> <p>Input gebiedsontwikkelingen zoals traject NOVI De Peel.</p> <p>Afstemming met arbeidsmarktregio's en Brainport Development m.b.t. agendering arbeidsmarkt en energietransitie.</p>
<p>Doorlopend: kennisuitwisseling, in afstemming met de RES-werkgroepen Besparing, Grootschalige opwek, Warmte en Participatie &amp; eigendom. Denk aan de organisatie van masterclasses, het (laten) opstellen van voorbeeld beleidsteksten en het delen van succesvolle aanpakken</p>			

Namens het  
portefeuillehoudersoverleg,



**Frans Kuppens**  
Voorzitter



**Rick Thijs**  
Vice-voorzitter



**Stef Luijten**  
Vice-voorzitter

## Opleveren en doorontwikkelen Regionale Energiestrategie (RES)

WAT WILLEN WE BEREIKEN? (RESULTATEN IN VOLGORDE VAN PRIORITEIT)	PERIODE	DIT DOEN WE MET*
<ul style="list-style-type: none"> <li>■ Aanleveren vastgestelde RES 1.0 aan het Rijk.</li> <li>■ Inleveren voortgangsrapportage RES bij het Planbureau voor de Leefomgeving. Conform planning van het Nationaal Programma RES wordt deze uiterlijk 1 juli 2022 aangeleverd aan het PBL.</li> <li>■ Vastgestelde kaders voor de RES 2.0. Het Nationaal Programma RES vraagt om deze uiterlijk 1 oktober 2022 door de volksvertegenwoordigers te laten vaststellen. <ul style="list-style-type: none"> <li>- <i>Concept kaders RES 2.0 gereed</i></li> <li>- <i>Besluitvorming over kaders RES 2.0</i></li> </ul> </li> <li>■ Start herijking naar RES 2.0. Hierbij extra inzet op afstemming en koppeling met andere opgaven.</li> <li>■ Komen tot afgestemde beleidskaders op RES-thema's. Zoals een uitgewerkte handleiding voor gemeenten voor financiële participatie bij grootschalige duurzame energieprojecten.</li> <li>■ Monitoring over de inhoudelijke voortgang van de RES. Hierbij wordt aangesloten bij de monitoringstools die vanuit het provincie en het Nationaal Programma RES worden ontwikkeld en de data ondersteuning vanuit de ODZOB.</li> <li>■ Monitoring over de financiële voortgang: beheer landelijke middelen RES-proces (decentrale uitkering), inclusief projectadministratie, financiële administratie (incl. opdrachtverstrekking externen) en verantwoording.</li> </ul>	<ul style="list-style-type: none"> <li>■ Q1</li> <li>■ Q2</li>   <li>■ Q2</li>   <li>■ Q3/Q4</li> <li>■ Q2</li>   <li>■ Q1-Q4</li> <li>■ Q2-Q4</li>   <li>■ Doorlopend</li> </ul>	<ul style="list-style-type: none"> <li>■ Provincie Noord Brabant, Waterschappen Aa en Maas en De Dommel</li>   <li>■ Provincie Noord Brabant, Waterschappen Aa en Maas en De Dommel, Enexis, Overige betrokken stakeholdersorganisaties</li>   <li>■ Provincie Noord Brabant, Lokale energiecoöperaties</li> <li>■ Nationaal Programma RES; Provincie Noord Brabant; ODZOB.</li>   <li>■ Provincie Noord Brabant, Waterschappen Aa en Maas en De Dommel</li> </ul> <p style="font-size: small; margin-top: 20px;">* naast gemeenten en MRE</p>

WAT DOEN WE HIERVOOR?	RICHTINGGEVENDE DOCUMENTEN	ORGANISATIE VAN DE SAMENWERKING
<p><i>Gemeenten</i></p> <ul style="list-style-type: none"> <li>■ Aansturing RES-proces via Poho energietransitie, Stuurgroep RES en Programmteam RES.</li> <li>■ Deelname aan thematische werkgroepen en projecten.</li> <li>■ Zorgen voor de verbinding tussen de regionale RES-werkgroepen en lokaal beleid en uitvoering, inclusief het betrekken en aanhaken van de interne organisaties en gemeenteraden.</li> <li>■ Organiseren van het lokale gesprek met inwoners.</li> </ul> <p><i>Team MRE</i></p> <ul style="list-style-type: none"> <li>■ Procesrol: coördineren, organiseren en regisseren van het RES-proces, waaronder: <ul style="list-style-type: none"> <li>- De afstemming tussen de Stuurgroep RES, Programmteam RES en inhoudelijke werkgroepen vanuit doel en focus van de RES.</li> <li>- Zorgen voor verbinding tussen het RES-proces en de (medewerkers van) gemeenten, provincie, waterschappen en Enexis.</li> <li>- Ondersteuning in de verbinding tussen het RES-proces en externe stakeholders.</li> <li>- Het signaleren van knelpunten en zo nodig opschalen.</li> <li>- Vinger aan de pols houden totaalplanning.</li> </ul> </li> <li>■ Organisatie besteding landelijke middelen t.b.v. het proces van de RES (decentrale uitkering), inclusief projectadministratie, financiële administratie (incl. opdrachtverstrekking externen) en verantwoording.</li> <li>■ Identificeren en borgen van kansen voor energietransitie in de thema's transitie landelijk gebied, mobiliteit en economie. <ul style="list-style-type: none"> <li>- Onderhouden (algemene) contacten met externe partijen.</li> <li>- Onderhouden en benutten netwerk met provincie, Rijk en Europa, onder andere door deel te nemen aan het bestuurlijke en ambtelijke Brabantbrede RES-overleg</li> </ul> </li> </ul>	<p>Samenwerkingsakkoord 2019-2022, Klimaat-akkoord, RES MRE 1.0, Samenwerkings- en uitvoeringsprogramma RES 2022-2023; Omgevingswet/ Omgevingsvisies (landelijk, provinciaal en gemeentelijk), Streefbeeld Landelijk Gebied, provinciale Visie Klimaatadaptatie en Uitvoeringsprogramma Klimaatadaptatie Zuid-Nederland.</p>	<p>Ten behoeve van het RES-proces is een bestuurlijke Stuurgroep ingericht, waarin de regiogemeenten, provincie, waterschappen en Enexis vertegenwoordigd zijn. De leden van de Stuurgroep RES vervullen een schakefunctie naar de eigen subregio c.q. organisatie. De verbinding met alle gemeenten vindt plaats via het Portefeuillehoudersoverleg energietransitie. De Stuurgroep stuurt een Programmteam RES aan, waarin dezelfde partijen ambtelijk zijn vertegenwoordigd. In de thematische / inhoudelijke werkgroepen werken de gemeenten, provincie, Enexis, waterschappen en ODZOB samen aan de bouwstenen voor de RES. Periodiek kunnen de leden van de Adviesgroep RES MRE aansluiten bij de Stuurgroep RES. In deze Adviesgroep RES nemen de georganiseerde stakeholders deel. Stakeholders en inwoners worden daarnaast betrokken via werkateliers en inloopbijeenkomsten.</p>

## Versnellen van de energietransitie door het verbinden van partijen

WAT WILLEN WE BEREIKEN? (RESULTATEN IN VOLGORDE VAN PRIORITEIT)	PERIODE	DIT DOEN WE MET*
<ul style="list-style-type: none"> <li>■ Afgestemde agenda's tussen de 21 gemeenten, provincie en de 2 waterschappen op het terrein van de RES/energietransitie.</li> </ul>	<ul style="list-style-type: none"> <li>■ Doorlopend</li> </ul>	<ul style="list-style-type: none"> <li>■ Provincie Noord Brabant, Waterschappen Aa en Maas en De Dommel</li> </ul>
<ul style="list-style-type: none"> <li>■ Vastgesteld Samenwerkings- en uitvoeringsprogramma RES MRE 2022-2023 door de 21 gemeenten, provincie en waterschappen.</li> </ul>	<ul style="list-style-type: none"> <li>■ Q1</li> </ul>	<ul style="list-style-type: none"> <li>■ Provincie Noord Brabant, Waterschappen Aa en Maas en De Dommel, Enexis, Overige betrokken stakeholdersorganisaties</li> </ul>
<ul style="list-style-type: none"> <li>■ Kennisniveau van gemeenten op het terrein van energietransitie op hoger niveau, door middel van het organiseren van masterclasses en themabijeenkomsten. Informatie wordt gedeeld via het online platform Energiewerkplaats.nl.</li> </ul>	<ul style="list-style-type: none"> <li>■ Doorlopend</li> </ul>	<ul style="list-style-type: none"> <li>■ Provincie Noord Brabant, Externe expertise, incl. nationale Expertpool RES</li> </ul>
<ul style="list-style-type: none"> <li>■ Afstemming en samenwerking met de stakeholders in/via de Adviesgroep RES MRE. Zij geven gevraagd en ongevraagd advies aan de Stuurgroep RES.</li> </ul>	<ul style="list-style-type: none"> <li>■ Doorlopend</li> </ul>	<ul style="list-style-type: none"> <li>■ Provincie Noord Brabant, Partners in de Adviesgroep: BMF (namens de 'groene' terreinbeheerders), ZLTO, vertegenwoordiging van lokale energiecoöperaties, vertegenwoordiging van woningcorporaties in de regio, JongRES (vertegenwoordiging jongeren), Statkraft (vertegenwoordiging projectontwikkelaars), VNO/NCW, Brainport Development, BOM, TU/e, Fontys.</li> </ul>
<ul style="list-style-type: none"> <li>■ Optimale behartiging van de belangen van gemeenten en stakeholders op het terrein van energietransitie (bij provincie, Rijk en Europa). Lobby voor financiering en ruimte in wet- en regelgeving.</li> </ul>	<ul style="list-style-type: none"> <li>■ Doorlopend</li> </ul>	<ul style="list-style-type: none"> <li>■ Provincie Noord Brabant</li> </ul>
<ul style="list-style-type: none"> <li>■ Verbinding gelegd tussen innovatieve pilots en gemeenten i.s.m. Brainport Development. Om daarmee de in de Brainport Actieagenda opgenomen innovaties te versnellen en het realiseren van de doelen van de RES dichterbij te brengen. Voorbeelden zijn de innovatieve oplossingen die worden gezocht voor de beperkte netcapaciteit in de Kempen en de Peelgemeenten. Daarnaast kunnen gemeenten als launching customer optreden bij de uitrol van innovatieproducten.</li> </ul>	<ul style="list-style-type: none"> <li>■ Doorlopend</li> </ul>	<ul style="list-style-type: none"> <li>■ Provincie Noord Brabant, Brainport Development, TU/e/Differ, Rijkswaterstaat, bedrijven.</li> </ul>
<ul style="list-style-type: none"> <li>■ Zorgen voor input voor de Omgevingsagenda Zuidoost-Brabant en gebiedsontwikkelingen als NOVI De Peel.</li> </ul>	<ul style="list-style-type: none"> <li>■ Doorlopend</li> </ul>	<ul style="list-style-type: none"> <li>■ Provincie Noord Brabant, Waterschappen Aa en Maas en De Dommel</li> </ul>
<ul style="list-style-type: none"> <li>■ Afstemming met arbeidsmarktregio's en Brainport Development m.b.t. agendering arbeidsmarkt en energietransitie.</li> </ul>	<ul style="list-style-type: none"> <li>■ Doorlopend</li> </ul>	<ul style="list-style-type: none"> <li>■ Arbeidsmarktregio's, Brainport Development</li> </ul>
<ul style="list-style-type: none"> <li>■ Als 'case study'/klankbordpartner deelnemen aan de volgende onderzoeksprojecten:                             <ul style="list-style-type: none"> <li>- MARET/EXPLORE, gericht op het verbeteren van de inrichting van governance en participatie.</li> <li>- SPRONG, gericht op het realiseren van 'living labs' in de regio op het gebied van circulaire economie (met als deelthema energietransitie). Brainport Smart District in Helmond is in beeld als één van de pilotprojecten.</li> </ul> </li> </ul>	<ul style="list-style-type: none"> <li>■ Meerdere jaarschijven</li> </ul>	<ul style="list-style-type: none"> <li>■ MARET/EXPLORE: Samenwerking tussen de provincies Groningen, Noord-Brabant, Overijssel, Zeeland en Zuid-Holland, NP RES en de Nederlandse Organisatie voor Wetenschappelijk onderzoek (NWO). SPRONG: Fontys Hogescholen, Avans Hogescholen, Brainport Development, Design Academy, VNO/NCW en de provincie Noord-Brabant.</li> </ul>

\* naast gemeenten en MRE

WAT DOEN WE HIERVOOR?	RICHTINGGEVENDE DOCUMENTEN	ORGANISATIE VAN DE SAMENWERKING
<p><i>Gemeenten</i></p> <ul style="list-style-type: none"> <li>■ Deelnemen aan bestuurlijke en ambtelijke overleggen.</li> <li>■ Zorgen voor koppeling met lokale stakeholders en in verbinding brengen met de regio.</li> <li>■ Samen met de lokale stakeholders ondersteunen en versnellen van initiatieven op het gebied van energietransitie.</li> <li>■ Zorgen voor communicatie en participatie bij lokale projecten.</li> </ul> <p><i>Team MRE</i></p> <ul style="list-style-type: none"> <li>■ Zorgen voor afstemming van initiatieven en het verbinden van partijen die van belang zijn voor de energietransitie.</li> <li>■ Zorgen voor verbinding tussen het RES-proces en de (medewerkers van) gemeenten, provincie, waterschappen en Enexis.</li> <li>■ Lobby bij Rijk en provincie voor financiering en ruimte in wet- en regelgeving, onder andere via het voorleggen van randvoorwaarden bij de RES.</li> <li>■ Zorgen voor verbindingen met en tussen gemeenten bij subsidies die een bijdrage kunnen bieden aan de realisering van de RES/energietransitie of innovaties. Input onderzoeksprojecten MARET/EXPLORE en SPRONG en zorgen voor verbinding met de regio.</li> <li>■ Ondersteunen van gemeenten in communicatie en participatie'.</li> </ul>	<p>Samenwerkingsakkoord 2019-2022, RES MRE 1.0, Samenwerkings- en uitvoeringsprogramma RES 2022-2023; Brainport Nationale Actieagenda, Omgevingswet/ Omgevingsvisies (landelijk, provinciaal en gemeentelijk), subsidie-programma's als Horizon 2020 en OPZuid.</p>	<p>In het bereiken van de CO2 reductie-opgave ligt een gezamenlijke verantwoordelijkheid en werken wij in een netwerk van partijen. Naast overheden zorgen we voor aanhaking van andere partijen/sectoren, zoals woningcorporaties, lokale energiecoöperaties, natuur- en milieuorganisaties, terreineigenaren, MKB, Rijkswaterstaat, jongeren (Jong RES) en kennisinstellingen. Structurele afstemming vindt plaats via de Adviesgroep RES MRE.</p>





# 7 | THEMA: TRANSITIE LANDELIJK GEBIED (TLG)

## Inleiding, waarom doen we dit?

Het in 2020 door alle 21 gemeenteraden vastgestelde streefbeeld beschrijft onze ambities met richtinggevende uitspraken over de gewenste ontwikkeling van het landelijk gebied. We zetten in op een landelijk gebied waar het goed leven is en waar ondernemers een goede boterham kunnen verdienen. Nu en in de toekomst. Een landelijk gebied dat aantrekkelijk, toekomstbestendig en economisch vitaal is, draagt bij aan het vestigingsklimaat in de regio. Door hieraan te werken, ondersteunen we direct de ambitie van Brainport en de Brainport Nationale Actieagenda: verdere economische groei in de regio én een verbetering van de leefbaarheid.

In het belang van de hele regio is er aandacht voor een nieuwe economische structuur en versterking van de ruimtelijke en ecologische kwaliteit van het landelijk gebied in verbinding tot de totale regio. Het streefbeeld verbindt zowel op de inhoudelijke thema's als op de verschillende schaalniveaus waar de opgaven zich afspelen. Daarmee draagt dit streefbeeld bij aan een integrale afstemming voor opgaven op andere schaalniveaus zoals wonen, ruimtelijke ordening en werklocaties. De verwevenheid tussen stad en land is meer dan alleen onderlinge uitwisseling van opgaven zoals de energietransitie of stikstofreductie. We kiezen voor een benadering niet vanuit tegenstellingen maar vanuit complementariteit: het vormen van een complete regio. Dit kan niet los staan van de hightech kracht van de regio. Een slimme transitie draagt niet alleen bij aan de leefbaarheid, maar ook aan het bijzondere economische profiel van de gehele regio als samenhangend geheel.

## Welke gezamenlijke opgaven hebben we?

*We hebben de volgende concrete hoofdogaven binnen TLG:*

.....  
Streefbeeld nader uitwerken en de activiteiten monitoren, inclusief regionale vertegenwoordiging regelen en lobbyactiviteiten.  
.....

Landelijk en stedelijk gebied, waarbij we samen gaan voor het versterken van de verbinding tussen stad en landelijk gebied. De regio blijft investeren in het aantrekkelijker zijn voor bedrijven, inwoners en bezoekers. Dit is belangrijk om een goede kwaliteit van leven te bieden en mensen en bedrijven te binden die er voor zorgen dat de regio sterk blijft. Met aandacht voor stikstof, gezondheid/luchtkwaliteit en ontsluiten natuurgebieden.  
.....

Versterken Economische structuur, waarbij we de mogelijkheden verkennen voor een nieuwe economische structuur in het buitengebied, omdat er steeds meer agrarische functies in het buitengebied verdwijnen. Hierdoor krijgen we een goed beeld in welke gebieden welke functies het beste tot ontwikkeling kunnen komen in balans met hun omgeving.  
.....

Versterken Ruimtelijke en Ecologische kwaliteit, met aandacht voor bodemkwaliteit, circulaire landbouw en natuur.  
.....

## WAAR STAAN WE NU?

Wat is er tot op heden al gerealiseerd en wat staat nog in de planning voor 2022.

2019	2020	2021	2022
Positionering regionale vertegenwoordigers	Streefbeeld in alle 21 gemeenteraden vastgesteld	Realisering Streefbeeld monitoren	Doorontwikkeling monitor streefbeeld i.r.t. brede welvaart
Participatie bestuurlijk overleg transitie landelijk gebied	Regionale vertegenwoordiging op bovenregionale programma's	Regionale vertegenwoordiging op bovenregionale programma's	Regionale vertegenwoordiging op bovenregionale programma's
	Opgenomen in IBP-programma Regio in NOVI opgenomen	Projecten in 2e tranche IBP-programma	Bijdragen aan Regionale investeringsagenda voor de zuidoostelijke zandgronden (NOVI-gebied) en inhoudelijke thema's.
	Warme sanering varkenshouderij goed geland in onze regio	Structuur en inhoud voor zuidoostelijke zandgronden (NOVI-gebied)	Initiatieven voor verduurzaming voedselkringloop
	Relatie Economie-TLG-RES gelegd	Verkenning voedselkringloop	Kennisbijeenkomsten en netwerkbijeenkomsten Regionale afspraken mestlocaties
	Vorbereiding Masterclass Economie (onder thema Economie)	Masterclass Economie (onder thema Economie)	
	NNB-Zuidoost-Brabant-inventarisatie PlanMER Mest gestart	Masterclass RES-Omgevingswet (onder thema RES)	
		Kennisbijeenkomsten (webinars actuele thema's en gebiedsontwikkelingen) en netwerkbijeenkomsten (Europa, Triple Helix)	
		Realisering Natuurnetwerk Brabant in onze regio agenderen	

Namens het  
portefeuillehoudersoverleg,



**Fons D'Haens**  
Voorzitter



**Marinus Biemans**  
Vice-voorzitter

## Streefbeeld landelijk gebied

WAT WILLEN WE BEREIKEN? (RESULTATEN IN VOLGORDE VAN PRIORITEIT)	PERIODE	DIT DOEN WE MET*
<p>■ <b>Monitoren Uitvoering Streefbeeld</b></p> <p>We maken inzichtelijk hoe de activiteiten van de gemeenten bijdragen aan een vitaler landelijk gebied. Naast economie, landbouw, natuur en landschap richten we ons ook op gezondheid. Na de start van monitoring streefbeeld, gaan we het streefbeeld aanscherpen. Dit doen we door waar mogelijk kwantitatieve doelen toe te voegen.</p> <p>Het streefbeeld is het uitgangspunt en agenda voor ons als gemeenten. Het is ook belangrijk voor afstemming en samenwerking met rijk en provincie.</p> <ul style="list-style-type: none"> <li>- De wethouders vertellen hoe de gemeentelijke inspanningen bijdragen aan het realiseren van het streefbeeld.</li> <li>- We volgen met cijfers de voortgang van de realisatie van het streefbeeld gevolgd. Als er geen cijfers zijn, wordt de voortgang beschreven.</li> </ul>	<p>■ Q1-Q4</p>	<p>■ Deskundigen (o.a. TUE, CBS, Pon/Telos)</p>
<p>■ <b>Gebiedsgerichte samenwerking zuidoostelijke zandgronden. (NOVI De Peel en IBP)</b></p> <p>Faciliteren en versnellen van de transitie van het landelijk gebied. Zorgen dat onze regio middelen en mogelijkheden krijgt voor het verbeteren van het landelijk gebied. Het Rijk vindt het belangrijk dat de complexe problematiek wordt opgelost en heeft zich daarom langjarig aan de regio verbonden, via de aanwijzing als NOVI-gebied in het kader van de nationale omgevingsvisie.</p> <p>Samen met andere overheden maken we een integrale gebiedsgerichte agenda voor een langjarige aanpak voor het landelijk gebied. Dit doen we samen met Noordoost-Brabant, Noord- en Midden-Limburg, provincies en waterschappen.</p> <ul style="list-style-type: none"> <li>- Binnen NOVI De Peel worden drie inhoudelijke hoofdthema's onderscheiden: 1) Volhoudbare en vitale landbouw 2) Grenzeloos groene Peel 3) Verbinden land en stad. Voor deze thema's zijn zogenaamde vitale tafels opgericht. Aan de drie vitale tafels dragen we vanuit de regio bij om regionale ambities te realiseren.</li> <li>- Ondersteunend zijn werksporen ingericht (o.a. financiën, monitoring, communicatie) . Hieraan draagt de regio bij, met prioriteit voor het maken van de regionale investeringsagenda (RIA).</li> <li>- Er is een Interbestuurlijke Programma Vitaal Platteland (IBP). Dit gaat onder meer ondersteuning over de uitvoering van projecten die het buitengebied verbeteren. We zorgen dat projecten ingediend kunnen worden voor ondersteuning, waaronder subsidie.</li> </ul>	<p>■ Doorlopend</p>	<p>■ Provincies Noord-Brabant en Limburg, Waterschappen Aa en Maas en de Dommel, Regio's Noord Oost-Brabant en Noord en Midden Limburg, Ministeries o.a. LNV (leidende partij)</p> <p>* naast gemeenten en MRE</p>

tabel loopt door op de volgende pagina

WAT WILLEN WE BEREIKEN? (RESULTATEN IN VOLGORDE VAN PRIORITEIT)	PERIODE	DIT DOEN WE MET*
<p>■ <b>Een goed functionerend netwerk om onze doelstellingen te verwezenlijken</b></p> <p><i>Dat doen we door:</i></p> <ul style="list-style-type: none"> <li>- Opwettense watermolen overleg. Het netwerk van overheden en maatschappelijke partijen wordt met het opwettense watermolenoverleg verstevigd. Actuele onderwerpen in het landelijk gebied worden besproken. Het beoogde effect is dat de uitvoeringskracht in de regio wordt versterkt.</li> <li>- Netwerkconferentie Europa. Zo hebben we beter toegang en kennis de kansen die Europa biedt.</li> <li>- BOTL (Bestuurlijk Overleg Transitie Landbouw). Belangen van de regio behartigen. In het BOTL organiseren we lobby met de provincie en andere regio's en waterschappen. In het BOTL stemmen provincie, regio's en waterschappen inzet met elkaar af.</li> <li>- PlanMER Mest. Zorgen voor regionale vertegenwoordiging en afstemming. Faciliteren van het regionaal proces om tot regionale afspraken te komen over mestbewerkingslocaties.</li> <li>- Afstemming met ODZOB en incidenteel met andere partijen zodat we elkaar versterken.</li> <li>- Belang van de regio op de stikstofafspraken inbrengen vanwege een gezonde leefomgeving en voldoende ontwikkelruimte in de regio.</li> <li>- Ervaringen met gebiedsontwikkelingen in de regio te (laten) delen.</li> </ul> <p>■ <b>Kennisbijeenkomsten.</b> Drie of vier kennis-bijeenkomsten (webinars) worden georganiseerd rond actuele onderwerpen. Deze onderwerpen worden door gemeenten ingebracht.</p>	<p>■ Doorlopend</p> <p>■ Doorlopend</p>	<p>■ Provincie Noord-Brabant, Lobbyisten die regionale belangen behartigen in Europa, ODZOB, GGD-BZO, VRBZO, Brainport Development, ZLTO, VNO/NCW, Groen Ontwikkefonds Brabant, Staatsbosbeheer Noord-Brabant, Rabobank, BMF, Brabants Particulier Grondbezit, Brabants Landschap, ANWB, Bosgroep Zuid-Nederland, Regio's Noord-Brabant, Midden, Brabant en West-Brabant, Brabantse waterschappen</p> <p>■ Universiteiten (O.a. TUe, Tilburg university), kennisinstellingen en partners</p> <p><i>* naast gemeenten en MRE</i></p>



WAT DOEN WE HIERVOOR?	RICHTINGGEVENDE DOCUMENTEN	ORGANISATIE VAN DE SAMENWERKING
<p><i>Gemeenten</i></p> <ul style="list-style-type: none"> <li>■ Samen indicatoren voor de monitoring van het streefbeeld vaststellen;</li> <li>■ Gemeentelijke Omgevingsvisie en -plan formuleren in lijn met het streefbeeld;</li> <li>■ Elkaar op de hoogte houden van ontwikkelingen van de transitie van het landelijk gebied;</li> <li>■ Realiseren van het actieprogramma voor de Zuidoostelijke Zandgronden;</li> <li>■ Besluitvorming in de raden over regionale afspraken ten aanzien van mestbewerkingslocaties;</li> <li>■ Inbreng van gemeentelijke en bovenlokale belangen;</li> <li>■ Inbrengen casussen/projecten voor regionale kennisdeling.</li> </ul> <p><i>Team MRE</i></p> <ul style="list-style-type: none"> <li>■ Begeleiden proces om samen te komen tot een monitoring van het streefbeeld;</li> <li>■ Individuele voortgangsgesprekken met portefeuillehouders TLG;</li> <li>■ Organiseren van het Opwettense watermolenoverleg en de netwerkconferentie Europa;</li> <li>■ Bijdragen aan, en voorbereiden van BOTL en PlanMER mest;</li> <li>■ Behartigen dat belangen van onze regio in de gebiedssamenwerking zuidoostelijke zandgronden (NOVI/IBP) worden geborgd</li> </ul>	<p>Samenwerkingsakkoord 2019-2022, Integrale Strategie Ruimte, Omgevingsagenda Zuidoost-Brabant, streefbeeld landelijk gebied.</p>	<p>Team MRE organiseert, faciliteert en ondersteunt verbindingen tussen de overheden onderling en met de triple helix partners op het snijvlak van natuur &amp; landschap, economie, ruimtelijke kwaliteit en milieu, zodat er verbinding is en blijft tussen alle in de regio betrokken partijen. Hierdoor versterken ontwikkelingen (visie, beleid en projecten) waar deze partijen bij betrokken zijn elkaar. En daardoor leveren inspanningen een duurzaam en gedragen effect op en kunnen inwoners profiteren van een goede leefomgeving (duurzaam, aantrekkelijk, veilig en met mogelijkheden voor ontwikkelingen op de juiste plek). De Metropoolregio Eindhoven neemt deel in de stuurgroep, het dagelijks bestuur en het regieteam van de Gebiedssamenwerking Zuidoostelijke Zandgronden / NOVI-gebied de Peel.</p> <p>Regionaal Portefeuillehoudersoverleg TLG, 4 keer per jaar, Regionaal Ambtelijk overleg TLG, 6 keer per jaar, Werkgroepen, ambtelijk: IBP-groep, NOVI-groep, voorbereiding BOTL Koplopersgroep TLG, 6 keer per jaar, Provinciaal Bestuurlijk Overleg Transitie, Landbouw (BOTL), Landelijk BO IBP-Vitaal Platteland, Agrofood&amp;Leefomgeving van de ODZOB</p> <p>Bestuurlijk trekker voor het Streefbeeld in de Koplopersgroep TLG is Marinus Biemans (gemeente Deurne).</p>

## Landelijk en stedelijk gebied\*

WAT WILLEN WE BEREIKEN? (RESULTATEN IN VOLGORDE VAN PRIORITEIT)	PERIODE	DIT DOEN WE MET*
<p><b>Voedselkringloop (Verbinding stad-land)</b></p> <ul style="list-style-type: none"> <li>■ Versterken van de verbinding tussen stad en landelijk gebied om een complete regio te vormen. - <i>We richten ons in 2022 op het verduurzamen van de regionale voedselkringloop en onze rol hierin.</i></li> </ul>	<ul style="list-style-type: none"> <li>■ Q2-Q4</li> </ul>	<p>Provincie Noord-Brabant o.a. Deltametropool en BRO zijn als kennispartijen in beeld. Marktpartijen (o.a. ZLTO, Rabobank, Brabantslandschap Kennispartijen (Pon/Telos, BRO)</p> <p><i>* naast gemeenten en MRE</i></p>
WAT DOEN WE HIERVOOR?	RICHTINGGEVENDE DOCUMENTEN	ORGANISATIE VAN DE SAMENWERKING
<p><i>Gemeenten</i></p> <ul style="list-style-type: none"> <li>■ Meedenken en meewerken aan het regionaal oppakken van een verduurzaming van de voedselkringloop;</li> <li>■ Goede voorbeelden van het verkorten van de voedselkringloop uit eigen gemeente delen met de rest.</li> </ul> <p><i>Team MRE</i></p> <ul style="list-style-type: none"> <li>■ Verkennen en agenderen vraagstukken kringlooplandbouw en verkorten voedselketen;</li> <li>■ Verkennen van de rol van de samenwerkende overheden.</li> </ul>	<p>Samenwerkingsakkoord 2019-2022, Nationaal beleid inzake kringlooplandbouw</p>	<p>Bestuurlijk trekkers voor voedselkringloop in de Koplopersgroep TLG zijn Gaby van den Waardenburg (gemeente Helmond) en Esther Langens-Brooimans (gemeente Oirschot).</p>

\* Dit onderdeel loopt door uit werkprogramma 2020.

## Versterken economische structuur

WAT WILLEN WE BEREIKEN? (RESULTATEN IN VOLGORDE VAN PRIORITEIT)	PERIODE	DIT DOEN WE MET*
<p><b>Economische vitaliteit van het buitengebied</b></p> <p>We willen dat het buitengebied economisch vitaal blijft. De vitaliteit staat onder druk.</p> <ul style="list-style-type: none"> <li>■ We onderzoeken kansen voor nieuwe economische activiteiten.</li> <li>■ Een goed beeld in welke gebieden welke functies het beste tot ontwikkeling kunnen komen in balans met hun omgeving.</li> <li>■ We kijken daarbij nadrukkelijk naar het al aanwezige lokale én regionale economische ecosysteem. Niet alleen dat er verspreid over de hele regio hoogwaardige maakindustrie is gevestigd biedt kansen, maar ook (bijvoorbeeld) recreatie en toerisme.</li> <li>■ We laten voorbeelden en alternatieven zien voor duurzame economische ontwikkelingen in het landelijk gebied.</li> <li>■ Kennisontwikkeling bij gemeenten door resultaten van het onderzoek naar nieuwe economische activiteiten over te dragen en te bespreken in een leergang.</li> </ul>	<ul style="list-style-type: none"> <li>■ Q1-Q4</li> </ul>	<p>In onderzoek worden andere partijen betrokken.</p> <p><small>* naast gemeenten en MRE</small></p>
WAT DOEN WE HIERVOOR?	ORGANISATIE VAN DE SAMENWERKING	
<p><i>Gemeenten</i></p> <ul style="list-style-type: none"> <li>■ Maken van een regionaal economisch ontwikkelingsprofiel om de juiste ontwikkelingen op de juiste plek te krijgen;</li> <li>■ Aangeven welke kennis nodig is om economische mogelijkheden te realiseren en wat hiervoor nodig is.</li> </ul> <p><i>Team MRE</i></p> <ul style="list-style-type: none"> <li>■ Verbinding Brainport in relatie tot onderlinge relatie economie en landelijk gebied;</li> <li>■ Onderzoek economische structuur begeleiden;</li> <li>■ Leergang ontwikkelen en organiseren.</li> </ul>	<p>Bestuurlijk trekker voor versterking economische structuur in de Koplopersgroep TLG is Kees Marchal (gemeente Valkenswaard).</p>	



## Transitie landelijk gebied\*

WAT WILLEN WE BEREIKEN? (RESULTATEN IN VOLGORDE VAN PRIORITEIT)	PERIODE	DIT DOEN WE MET*
<p><b>Versterken ruimtelijke en ecologische kwaliteit</b></p> <ul style="list-style-type: none"> <li>■ Zichtbaar maken van het belang van landschap voor een goed vestigingsklimaat, waaronder het belang van een goede kwaliteit van natuur/ landschap rondom de steden en verbindingen/ anders tot in de stad.</li> <li>■ De uitvoering natuurnetwerk Brabant (NNB) in Zuidoost-Brabant hoog op de agenda houden.</li> <li>■ Borgen van het belang van landschap in de RES.</li> </ul>	<ul style="list-style-type: none"> <li>■ Q1-Q4</li> </ul>	<p>HAS, Groen Ontwikkel-fonds Brabant, Provincie Noord-Brabant, Waterschappen Aa en Maas en de Dommel</p> <p><i>* naast gemeenten en MRE</i></p>
WAT DOEN WE HIERVOOR?	ORGANISATIE VAN DE SAMENWERKING	
<p><i>Gemeenten</i></p> <ul style="list-style-type: none"> <li>■ Inbreng van inhoudelijke kennis en ervaring op de afweging landschap in relatie tot energieopwekking.</li> </ul> <p><i>Team MRE</i></p> <ul style="list-style-type: none"> <li>■ Afstemming tussen RES en landschap voor de opwek van energie;</li> <li>■ Onder aandacht brengen en houden van het belang van de realisatie van het natuurnetwerk Brabant;</li> <li>■ Agenderen van het belang van de kwaliteit van bodem, lucht en het tegengaan van verdroging.</li> </ul>	<p>Bestuurlijk trekker voor versterking ruimtelijke en ecologische kwaliteit in de Koplopersgroep TLG is Fons d'Haens (gemeente Bladel).</p>	

\* Komt voort uit het samenwerkingsakkoord en is vervolg op werkprogramma 2020.

# 8 | THEMA: SAMENWERKING EN STRATEGIE



## Inleiding, waarom doen we dit?

Onze samenwerking als 21 gemeenten kent een lange historie. Een samenwerking die door de jaren en de verschillende crises heen sterker is geworden en zichzelf heeft bewezen. We bouwen verder aan onze regionale opgaven zoals in de voorgaande hoofdstukken al beschreven. We staan nu aan de vooravond van de doorontwikkeling van het nieuwe samenwerkingsakkoord. In 2022 zetten we ook alvast enkele accenten, we kijken voorbij de economische welvaart naar een gezonde fysieke leefomgeving voor de inwoners en ondernemers van onze regio. We doen dat samen met u als raadsleden, raadstafel<sup>21</sup>, collegeleden en ambtelijke organisaties. Daarvoor investeren we in kennisontwikkeling en regionale gesprekstafels voor het verbinden van onze gezamenlijke belangen.

Als lokale bestuurder wil je dingen voor elkaar krijgen en problemen oplossen voor je inwoners. Steeds vaker zitten de knoppen waaraan je kunt/moet draaien om dat voor elkaar te krijgen buiten de gemeentegrenzen. Bovendien hebben we allemaal de (schaal van de) regio ook nodig om belangen extra kracht bij te zetten. Mede omdat er vanuit het Rijk en Europa toenemende aandacht is voor de regionale schaal (o.a. Regio Deals) en groeiende regionale verschillen. Als overheden hebben we opgaven op vele schaalniveaus en vraagt dat van ons om slim samen te werken en taken te verdelen.

De inzet van ieders kwaliteiten, zowel ambtelijk als bestuurlijk, dragen daaraan bij om met elkaar het verschil te maken en tot resultaten te komen. Het thema samenwerking en strategie heeft om die reden dan ook een belangrijke plaats in het werkprogramma. Het beschrijft de wijze waarop we met elkaar tot realisatie van de bovenlokale en regionale gemeentelijke opgaven zullen komen. Opgaven waarvan met elkaar is vastgesteld dat het schaalniveau van Zuidoost-Brabant het meest passend is. Op die wijze dragen we bij aan de missie van onze regio: het handhaven en uitbouwen van het kenmerkende economische profiel van de regio, om op die manier het vestigings- en verblijfsklimaat voor onze inwoners en bedrijven te stimuleren. Het verbeteren van de leef-, verblijf- en werk-omstandigheden van onze inwoners, bezoekers en bedrijven is daarbij de leidraad.

Samenwerken als zodanig is geen inhoudelijk thema. Maar aandacht voor eigenaarschap en medeverantwoordelijkheid zijn randvoorwaardelijk voor het blijven boeken van inhoudelijke resultaten. Dat betekent ook dat we als regio vooruitkijken op wat op gemeenten afkomt via onze regionale strategie, die de duurzame samenwerking op de bovenlokale thema's borgt en zorgdraagt voor bovenlokale én bovenregionale slagkracht. Dit doen we langs de lijn van verkennen via kennisontwikkeling en monitoring, verbinden op de inhoud via verschillende gremia bovenlokaal én bovenregionaal en agenderen van opgaven die ons als 'complete' regio raken. Enkele voorbeelden daarvan zijn de gezamenlijke coördinatie en afstemming richting de halfjaarlijkse omgevingsdagen met provincie Noord-Brabant en beide waterschappen via de gezamenlijke inzet in de omgevingsagenda Zuidoost-Brabant en de omgevingsagenda Brabant/Limburg (met provincie én rijk). In het Samenwerkingsakkoord 2019-2022 zijn hierover dan ook specifieke afspraken gemaakt en concrete acties benoemd.

## Welke gezamenlijke opgaven hebben we?

*De volgende samenwerkingsopgaven hebben een doorlopende karakter en kunnen gezien worden als de 'basisdienstverlening':*

.....  
Verkennen, verbinden en agenderen van bovenlokale en strategische vraagstukken indien dit op het schaalniveau van de regio Zuidoost-Brabant van toegevoegde waarde is.

.....  
Versterken van het eigenaarschap en medeverantwoordelijkheid van alle deelnemers in onze regionale samenwerking.

.....  
Kadernota 2023, Begroting 2023, Jaarverslag/Jaarrekening 2021, Bestuursrapportages en Werkprogramma 2023.

.....  
Borgen van de actieve deelname van gemeenten aan de samenwerking, inclusief de daarbij behorende gemeentelijke besluitvormingsprocessen.

.....  
Deelnemen aan en ondersteunen/voorbereiden van alle bestuurlijke en ambtelijke MRE-gremia en -overleggen.

*Uit het Samenwerkingsakkoord 2019-2022 vloeien specifiek voor het jaar 2022 de volgende acties voort:*

.....  
Kennismakingsprogramma nieuwe gemeenteraadsleden en collegeleden na gemeenteraadsverkiezingen.

.....  
Proces om te komen tot een nieuw samenwerkingsakkoord. Daarbij dient het op 23 februari 2022 door het Algemeen Bestuur vastgestelde ambitiedocument “Balans in economische groei” als vertrekpunt.

.....  
Inrichten en organiseren perspectief Brede Welvaart op regionaal samenhangende thema's.

.....  
Regionale kennisontwikkeling op bovenlokale opgaven via masterclasses, gesprekstafels, regionaal dialogen.

.....  
Afstemming en coördinatie gezamenlijke inzet van de regio als één geheel via de omgevingsagenda Zuidoost-Brabant op omgevingsdagen.

.....  
Intensiveren en versterken betrokkenheid gemeenteraden/Raadstafel21.  
.....

Een gedeelde samenwerkingscultuur is belangrijk voor het boeken van resultaten. 2022 is daarin een bijzonder jaar omdat door gemeenteraadsverkiezingen er een wisseling van deelnemers is. Dat maakt het ook tot een uitgelezen moment om de onderscheidende basisprincipes onder onze samenwerking verder te operationaliseren en daarmee het eigenaarschap bij “ons” als samenwerkende gemeenten te versterken. Deze principes zijn slagkracht, eigenaarschap, medeverantwoordelijkheid en vertrouwen, focus en adaptiviteit. Gekoppeld aan deze principes gaan we ook actief op zoek naar hoe we onze samenwerking nog beter kunnen verbinden met onze maatschappelijke partners en externe stakeholders zoals de ministeries van BZK en LNV. Samenwerken betekent samen werken met een heldere rolverdeling van raden, colleges en de ambtelijke organisaties.

## WAAR STAAN WE NU?

Wat is er tot op heden al gerealiseerd en wat staat nog in de planning voor 2022.

2019	2020	2021	2022
<p>Samenwerkingsstructuur brede poho-overleggen met 21 gemeenten</p> <p>DB met regionale spreiding en integraliteit</p> <p>Opzet metropoolconferenties (&gt; 120 deelnemers)</p> <p>Brede inhoudelijke (ambtelijke) input in werkgroepen vanuit gemeenten</p>	<p>Coördinatie ontwikkeldag-bovenregionale vertegenwoordiging met provincie en waterschappen</p> <p>Intensivering/ borging rol Raadstafel21</p>	<p>Gemeenschappelijke regeling gewijzigd en vastgesteld in lijn met afspraken samenwerkingsakkoord</p> <p>Impactanalyse regionale brede welvaartsmonitor (bovenlokale effecten)</p> <p>Bovenregionale positionering versterkt via coördinatie en gezamenlijke inzet op o.a. OmgevingsagendaZuidoost-Brabant en ontwikkeldagen met Provincie Noord-Brabant</p> <p>Proces doorontwikkeling samenwerkingsakkoord 2022 gestart met serie masterclasses, Metropoolconferenties en Concept-ambitiedocument</p> <p>Betrokkenheid en versterking gemeenteraden/ Raadstafel21. O.a. via opname in governance gemeenschappelijke regeling</p>	<p>Proces doorontwikkeling samenwerkingsakkoord 2023-2026</p> <p>Verkenning bovenlokale opgaven en bijbehorend niveau van organiseren Coördinatie/ verbinding omgevingsagenda Zuidoost-Brabant</p> <p>Kennisontwikkeling via o.a. masterclasses, gesprekstafels, regionale dialogen</p> <p>Doorontwikkeling samenhang regionale opgaven en perspectief Brede Welvaart</p> <p>Koppelen van kernset indicatoren Brede Welvaart aan samenwerkingsagenda MRE</p>

Namens de gehele samenwerking,

*Het Dagelijks Bestuur*



**John Jorritsma**



**Elly Blanksma**



**Frank van der Meijden**



**Mathijs Kuijken**



*College- en raadsleden  
21 gemeenten*



## WAT DOEN WE HIERVOOR?

### *Gemeenten*

- Meedoen is inbreng leveren! Bestuurlijk en ambtelijk doen alle 21 gemeenten actief meedoen en eigenaarschap tonen voor de samenwerking.
- In eigen huis actieve rol invulling geven aan eigen verantwoordelijkheid om mede-bestuurders en raad te informeren.
- Leveren van inhoudelijke kennis en know how.
- Samenwerken als een samenwerkend geheel op bovenlokale opgaven door raden, colleges en ambtelijke organisaties.

### *Team MRE*

- Organiseren van overleggrema's zoals poho's, DB's, AB's en Metropoolconferenties (onderdeel van basisdienstverlening).
- Leveren van procesmatige kennis en know how, organiseren en faciliteren van het samenwerkingsproces.
- Faciliteren van bovenlokale kennisontwikkeling in het regionaal belang.
- Vanuit regionaal perspectief ondersteuning van bestuurders vanuit de regio in bovenregionale gremia (o.a. VNG cie's)
- Verkenning, positionering en agendering bovenlokale vraagstukken in regionaal belang.

## RICHTINGGEVENDE DOCUMENTEN

Gemeenschappelijke Regeling Metropoolregio Eindhoven (2015), Statuut Overlegorganen Metropoolregio Eindhoven (2015), Samenwerkingsakkoord 2019-2022 Metropoolregio Eindhoven en op basis daarvan opgestelde opeenvolgende Werkprogramma's voor de jaren 2019 en 2020, Voorstel wijziging Wet gemeenschappelijke regelingen, Regionale Monitor Brede Welvaart (2021), Ambitie-document "Balans in economische groei", vastgesteld 23 februari 2022".

# 9 | HOE ORGANISEREN WE DAT?



## Samen sterk, samen verantwoordelijk

Onze ambities vragen om krachtig handelen. Ieder brengt zijn kwaliteiten in en er is een gezamenlijk eigenaarschap voor zowel de problemen als de successen van elk van de 21 gemeenten. Samenwerking is, anders gezegd, altijd vrijwillig maar nooit vrijblijvend -en altijd hard werken. Het is belangrijk dat we als gemeenten goed in positie komen en eigenaarschap tonen op de regionale opgaven. De inzet wordt zichtbaar door per thema actief deel te nemen in de portefeuillehoudersoverleggen en bestuurlijke stuurgroepen, door ambtelijke capaciteit te organiseren en door de gemeenteraden vroegtijdig te betrekken bij de opgaven en de richting die gekozen gaat worden. De besluitvorming vindt altijd plaats in 21 gemeenteraden.

## Samenwerken is samen werken

In een samenwerking is het van belang dat ieder vanuit zijn rol de maximale inspanning levert. Daarover hebben we in ons akkoord afspraken gemaakt. De inhoud op de thema's komt vanuit ons als 21 gemeenten en voor het samenwerkingsproces hebben we een gezamenlijk team van regionale procesmanagers klaarstaan, team MRE. Deze organisatie werkt samen met de gemeentelijke ambtelijke organisaties, als één organisatie, aan de bestuurlijke realisatie van het samenwerkingsakkoord. De portefeuillehouders hebben gezamenlijk per thema de benodigde acties bepaald en dit vertaald in dit werkprogramma. Voor de realisatie van het werkprogramma leveren we gezamenlijk capaciteit en is een werkbudget beschikbaar gesteld. De druk op organisaties is hoog en er is ook sprake van 'schaarste' in organisaties op de regionale vraagstukken zoals energietransitie en mobiliteit. Dit vraagt om zorgvuldig en slim inzetten van mens en middelen. De realisatiekracht van regionale strategieën staat daarmee onder spanning. We werken samen vanuit onderstaande rol en taakverdeling.

## Gemeenten

*De gemeentelijke inzet is voornamelijk gefocust op de inhoudelijke inbreng in het werkprogramma en de opgaven. De gemeentelijke inzet is essentieel voor het realiseren van de uitvoering van het werkprogramma en richt zich op:*

.....  
Het tonen van eigenaarschap door actieve inbreng te leveren aan de voorkant van de processen.  
.....

.....  
Het mede vorm en inhoud geven aan de regionale opgave, het schrijven van adviezen en voorstellen.  
.....

.....  
Delen van kennis, ervaring en netwerk en dit alles actief inbrengen in de diverse overleggen.  
.....

.....  
Regionale opgaven verbinden met de eigen lokale opgaven en agenda's.  
.....

.....  
Het organiseren van het bestuurlijk proces in de eigen gemeente en/of subregio.  
.....

.....  
Mede zorgdragen voor een soepel verloop van de processen door de eigen gemeente(raad) goed aangehaakt te houden.  
.....

.....  
De inhoud van de eigen gemeente actief inbrengen.  
.....

.....  
Het leiden van projecten voor deelonderwerpen.  
.....

## Team MRE

*De ondersteuning vanuit het team van de organisatie Metropoolregio richt zich op het organiseren van de strategische processen om te komen tot een gemeenschappelijke en gedragen besluitvorming over kaders en aanpak van de regionale opgaven van de 21 gemeenten, de integraliteit tussen de thema's en het bewaken daarvan. Het team is adaptief, signaleert nieuwe bovenlokale opgaven en is in staat nieuwe ontwikkelingen te initiëren om daarop in te kunnen spelen. Het team richt als basisdienstverlening op:*

.....

Het organiseren en coördineren van de portefeuillehoudersoverleggen, de bestuurlijke koplopersgroepen, ambtelijke overleggen, het dagelijks bestuur, het algemeen bestuur, de metropoolconferentie en de Raadstafel<sup>21</sup>.

.....

Het ontwerpen, organiseren en aansturen van de regionale samenwerkingsprocessen. Het daarbij betrekken van de belangrijke externe stakeholders en het borgen van hun input.

.....

Zorgdragen dat het proces succesvol verloopt door het realiseren van actieve inzet van de deelnemers, kennisdeling tussen alle deelnemers, inzicht in de diverse belangen en daarop handelen via zorgvuldige besluitvormingsprocedures.

.....

Bovenregionale positionering door het initiëren van gesprekken met

.....

Het aanjagen en doorontwikkelen van de samenwerking van de 21 gemeenten.

.....

Het uitwerken en bewaken van de regionale visie/strategie en bestuurlijke positionering op bovenregionale tafels.

.....

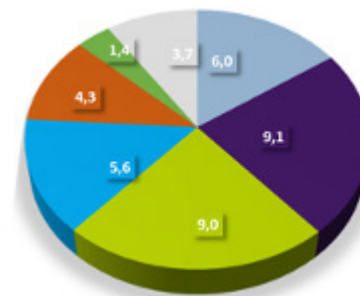
Het verkennen, verbinden en agenderen van ontwikkelingen voor de regio en deze vertalen naar kansen voor de regio.

.....

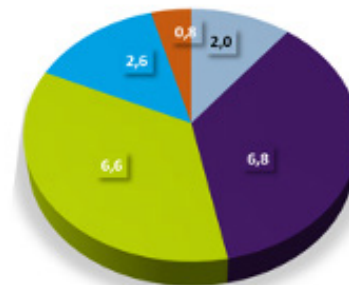
# 10 | ORGANISEREN INZET EN MIDDELEN

De kwalitatieve inzet staat voorop. In tijden van schaarste bij organisaties is het daarbij des te belangrijker dat ook vanuit gemeentelijke organisaties op de dossiers de taken slim verdeeld worden. De in dit werkprogramma beschreven bovenlokale opgaven zijn lokale opgaven die we, door slim samen te werken, met elkaar kwalitatief hoogwaardiger op kunnen pakken. Daarbij maken we gebruik van de kwaliteiten van alle 21 gemeenten en een groot aantal betrokken mensen binnen al die organisaties die daarbij inzet leveren.

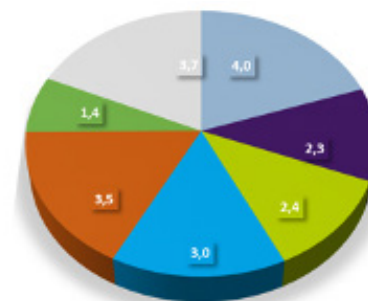
Het kader waarbinnen we de opgaven organiseren is het samenwerkingsakkoord 2019-2022. Niet alleen inhoudelijk maar ook in financiële zin. Door de inhoudelijk portefeuillehouders zijn de ambities in dit werkprogramma opgeschreven. Daarbij is rekening gehouden met de benodigde ambtelijke capaciteit zowel vanuit de gemeenten als het team van medewerkers van de organisatie Metropoolregio Eindhoven. Onderstaand treft u een overzicht op hoofdlijnen.



Inzet concept-werkprogramma 2022



Gezamenlijke inzet gemeenten



Inzet samenwerkingsorganisatie MRE

- ECONOMIE EN STIMULERINGSFONDS
- MOBILITEIT
- ENERGIE
- TRANSITIE LANDELIJK GEBIED
- SAMENWERKING EN REGIONALE STRATEGIE
- RHCE
- OVERHEID

## Financieel overzicht concept-werkprogramma 2022

Programma's	Personele kosten	Programma kosten	Lasten	Baten	Saldo
<b>Metropoolregio Eindhoven</b>					
- Economie	237.472	50.885	288.357	0	-288.357
- Stimuleringsfonds	176.230	2.787.647	2.963.877	3.028.337	64.460
- Bijdrage Brainport Development	0	4.705.393	4.705.393	4.705.393	0
- Transitie Landelijk gebied	356.209	50.885	407.094	0	-407.094
- Energietransitie	284.967	50.885	335.852	0	-335.852
- Energietransitie Rijksmiddelen 2022 e.v.		PM			
- Mobiliteit, incl. GGA	273.093	81.885	354.978	51.000	-303.978
- Samenwerking en strategie	293.877	244.248	538.125	3.067.126	2.529.001
- Landgoed Gulbergen	121.699	500.000	621.699	70.000	-551.699
<b>Algemene dekkingsmiddelen</b>	<b>0</b>	<b>0</b>	<b>0</b>	<b>0</b>	<b>0</b>
Overhead					
- t.b.v. Metropoolregio Eindhoven	401.111	642.304	1.043.415	0	-1.043.415
- t.b.v. RHCe	144.642	0	144.642	0	-144.642
Heffing VPB	0	5.000	5.000	0	-5.000
Bedrag onvoorzien	0	13.423	13.423	0	-13.423
<b>Geraamd saldo van baten en lasten</b>	<b>2.289.301</b>	<b>9.132.556</b>	<b>11.421.856</b>	<b>10.921.856</b>	<b>-500.000</b>
<b>Mutaties reserves</b>					
Bestemmingsreserve landgoed Gulbergen	0	0	0	500.000	500.000
Bestemmingsreserve Energietransitie				PM	
<b>Geraamd resultaat</b>	<b>2.289.301</b>	<b>9.132.556</b>	<b>11.421.856</b>	<b>11.421.856</b>	<b>0</b>

[metropoolregioeindhoven.nl](https://metropoolregioeindhoven.nl)

**METROPOOL**  
**REGIO**  
**EINDHOVEN**