

Gebiedsgerichte aanpak Grenscorridor Vervolgstappen planuitwerkingsfase 2024-2025

14 november 2023 hebben we een werksessie over dit document gehad. In dit overleg is de status van dit document besproken. Dit document is een aanzet vanuit het programmabureau voor de vervolgstappen in de planuitwerkingsfase, de rol van het Programmabureau GGA Grenscorridor én de projectopdrachten en plannen van aanpak per deelgebied. Het programmabureau vindt dat deze eerste bespreking met elkaar geen voldoende basis is om dit document als gereed te beschouwen. Dit document is geen onderdeel van de besluitvorming over de Intentieverklaring en wordt ter kennisname bijgevoegd.

N.a.v. de bespreking op 14 november zijn tekstuele aanpassingen gemaakt én vooral de discussiepunten genoteerd ten behoeve van de Vervolgstappen Planuitwerkingsfase Programmabureau GGA Grenscorridor en de vertaling naar de projectopdracht en het plan van aanpak voor de deelgebieden.

1. Inleiding

Dit document gaat in op de vraag wat we in de planuitwerkingsfase als GGA Grenscorridor willen gaan oppakken in 2024 en 2025 op basis van de afspraken die zijn opgenomen in de 'Intentieverklaring Samenwerking GGA Grenscorridor' en de 'bestuurlijke uitgangspunten grondbeschikbaarheid'. Daarnaast geeft dit document een beeld van de benodigde capaciteit en financiën om dit mogelijk te maken.

2. Uitgangspunten planuitwerkingsfase 2024/2025

De volgende uitgangspunten zijn relevant:

- Op hoofdlijnen zijn de ontwikkelingsrichtingen duidelijk. Zie voor de hoofdlijnen de "Intentieverklaring Samenwerking Gebiedsgerichte Aanpak Grenscorridor" (4 december 2023). Kortweg Intentieverklaring. Een verdere uitwerking in deelgebieden is van belang;
- Het opstarten van de planuitwerkingsfase biedt de mogelijkheid om:
 - Met het werk in deelgebieden te starten en invulling te geven aan de ambitie en doelen zoals genoemd in de Intentieverklaring;
 - Aan alle gebiedspartners om inzichten te verzamelen over maatregelen en ervaringen op te doen over gebiedssamenwerking om deze lessen te benutten voor de inrichting van een definitieve samenwerkingsvorm;
 - De benodigde randvoorwaarden (o.a. financiën) voor meerjarige samenwerking in te vullen;
 - De samenwerking tussen gebiedspartners te versterken op het vlak van proces en inhoud waardoor individuele dienstverlening voor de inwoners van het gebied Grenscorridor nog beter wordt;
 - Meer zicht op uitvoerbaarheid en haalbaarheid van opgaven, o.a. door een grondstrategie en een uitvoeringsprogramma, met input (participatie) van de betrokkenen in het gebied.
- Besluitvorming over planologische verankering blijft bij het bevoegd gezag. Vaststelling in het bestuurlijke overleg van de intentieverklaring betekent geen wijziging in de verantwoordelijkheden;
- In de planuitwerkingsfase 2024-2025 wordt geen financiële bijdrage in termen van euro's van gebiedspartners gevraagd. Gebiedspartners nemen deel (capaciteit) naar vermogen;
- Insteek is efficiënte samenwerking, beperkt extra werk t.o.v. huidige situatie, en aandacht voor beschikbare capaciteit van gebiedspartners;

- Voor financieringsbronnen wordt gekeken naar het Rijk (b.v. het NPLG, het Klimaatfonds of gelden vanuit verstedelijkings- en mobiliteitsopgave in de Brainport van Regio zuid oost Brabant. Provincie Noord Brabant fungeert hiervoor als verbindingspartner tussen Rijk en GGA-proces;
- De te verwachten doorlooptijd van de planuitwerkingsfase (incl. Plan MER en besluitvorming) per deelgebied bedraagt 1 ½ - 2 jaar. Het is de ambitie om de planuitwerkingsfase voor alle deelgebieden af te ronden in 2026;
- We gaan voor een meerjarige, onafhankelijke uitvoeringsorganisatie georganiseerd rond het gehele Natura 2000 gebied Grenscorridor;
- De Uitvoeringsorganisatie is de gebiedstafel (bestuurlijk en ambtelijk), het programmabureau én de integrale gebiedsteams.

3. Uitvoeringsorganisatie: organisatie, rollen en verantwoordelijkheden

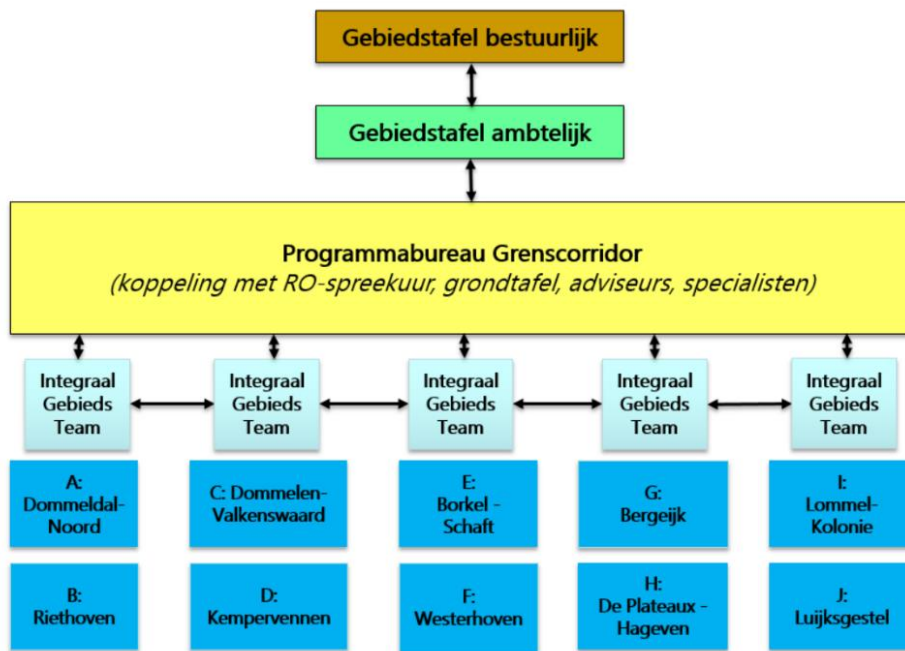


Fig. 1: Organogram uitvoeringsorganisatie planuitwerkingsfase 2024/25

Voor wat betreft de rollen en verantwoordelijkheden n.a.v. figuur 1, kan het volgende worden opgemerkt:

Gebiedstafel bestuurlijk:

- Opdrachtgeverschap (programmabureau, integrale gebiedsteams), besluitvorming, boegbeeld, controle en verantwoording richting eigen organisatie (B&W, raad, GS, PS en bestuur)

Gebiedstafel ambtelijk:

- Voorbereiding bestuurlijke besluitvorming, inbreng doelen en ambities, voortgang en inhoud integrale gebiedsteams

Programmabureau Grenscorridor:

- Organiseren randvoorwaarden t.a.v. capaciteit, financiën, besluitvormingscyclus, communicatie en participatie;
- Onafhankelijk bewaken integraliteit, resultaat op ambities en doelen, dilemma's agenderen richting gebiedstafel;
- Aan- en bijsturen en faciliteren van gebiedsteams.

Integraal gebiedsteam:

- Samenstelling op basis van doelen en opgaven in het deelgebied. Onafhankelijk trekkerschap, deelname door gebiedspartners;
- Van ambities en doelen naar ruimtelijk ontwerp middels participatie van deelgebiedbewoners;
- Uitwerking van scenario's en alternatieven ter besluitvorming gebiedstafel;
- Uitvoeringsplan en grondstrategie/mix aan in te zetten instrumenten;
- Kennis- en ervaringen delen met andere gebiedsteams.

Discussiepunt werksessie 14 november: stappenplan routing opdrachtformulering per deelgebied toevoegen

4. Werkprogramma uitvoeringsfase 2024-2025 in 5 hoofdactiviteiten

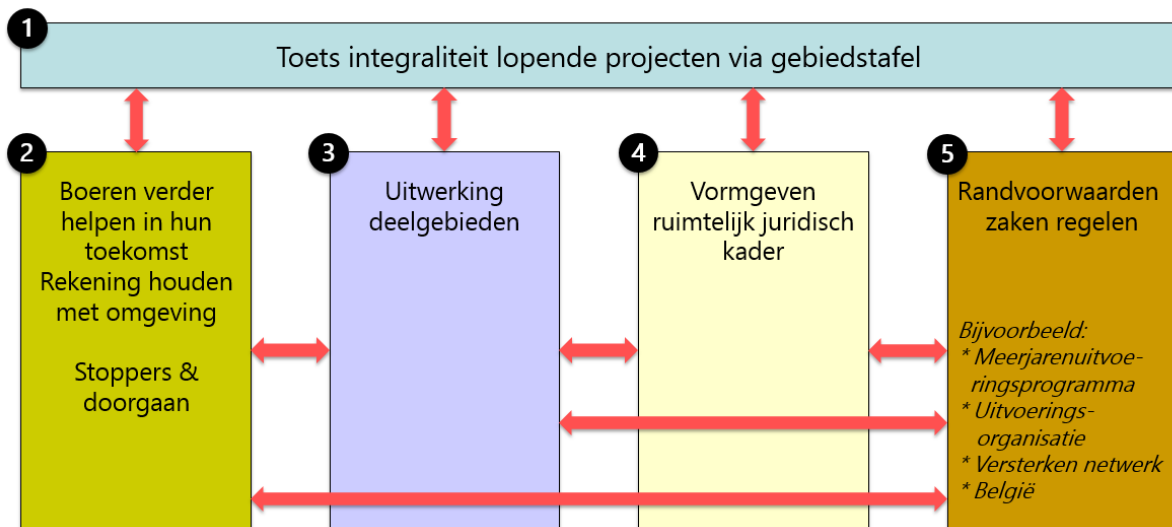


Fig. 2: Vijf hoofdactiviteiten, waarbij het programmabureau het werkprogramma faciliteert en coördineert.

4.1 Hoofdactiviteit 1: “Toets integraliteit lopende projecten via gebiedstafel”

- De toets richt zich op de vraag of een lopend project verder moet worden opgepakt via de gebiedstafel Grenscorridor of niet. De focus is hierbij gericht op tempo en samenwerking in integrale gebiedsprocessen;
- Vergevorderde projecten gaan door via de structuur die hiervoor vanuit het project is afgesproken. Het gaat hier om projecten waarvan de gronden reeds zijn verworven, waarvan de gronden middels een volledige schadeloosstelling besluit zijn bestemd, en of vergunningen reeds zijn verleend;
- Minder gevorderde projecten worden voorgelegd en opgepakt via de gebiedstafel Grenscorridor. Het gaat hier om projecten waarvan niet alle gronden zijn verworven, planvorming nog niet ver gevorderd is en of vergunning nog niet definitief is verleend. Concreet betekent dit dat het ontwerp via de gebiedstafel (advisering over scope en tempo) gaat en de grondverwerving via grondtafel GGA Grenscorridor.

4.2 Hoofdactiviteit 2: “Boeren en ondernemers verder helpen in hun toekomst”

- Onze aanpak blijft gericht op twee sporen: de uitwerking van deelgebieden én de bottom-up aanpak van individuele casussen van boeren, burgers en andere individuele ondernemers via het ondersteuningsnetwerk i.s.m. de grondtafel;
- De bottom-up aanpak van individuele casussen is van belang omdat een boer, burger en andere individuele ondernemer nu vragen kan hebben betrekking hebbende op zijn/haar toekomst en/of ambities verwoord in de Intentieverklaring Grenscorridor. Het is van belang deze vragen en verzoeken een plek te geven in de uitwerkingsfase;
- Kansen die zich nu voordoen actief begeleiden via ondersteuningsteam/RO-sprekuren gemeenten. Niet wachten op nadere deelgebiedsuitwerkingen;
- Vraaggericht: Boeren die stoppen, boeren die verder willen en andere ondernemers die iets willen i.r.t. GGA doelen. Ondersteuningsteam gaat niet actief de boer/ondernemer op;
- De vraag, het verzoek wordt altijd in relatie gebracht met omgevingskwaliteiten en doelstellingen omgeving. De vraag wordt zo of een bepaald verzoek de omgevingskwaliteiten kan versterken EN kan bijdragen aan de wensen/perspectief van de boer of ondernemer.

Meerwaarde hoofdactiviteit 2 voor de boer/ondernemer: hij/zij krijgt z.s.m. antwoord van overheden gezamenlijk. Hij/zij weet zo waar hij/zij aan toe is. Betere dienstverlening. Hierbij is nee ook een antwoord. Van belang is wel dat dit snel komt zodat de boer/ondernemer verder kan met het

ontwikkelen van een toekomstperspectief wat op deze locatie gelet op de omgevingskwaliteiten aan de orde kan zijn.

Meerwaarde hoofdactiviteit 2 voor gemeenten: gemeente, provincie en waterschap stemmen in een vroegtijdig stadium af en functioneren zo als één overheid. Overheden kunnen ook gezamenlijk kijken naar initiatieven zodat sprake kan gaan zijn van een efficiëntere dienstverlening. Een gemeenteambtenaar kan beroep gaan doen op inhoudelijke en proces expertise georganiseerd door programmabureau grenscorridor.

Meerwaarde hoofdactiviteit 2 voor gebiedspartners GGA Grenscorridor: mogelijk versnelde realisatie GGA ambities op casusniveau en of gebiedsniveau binnen het deelgebied.

Discussiepunt werksessie 14 november: alle partners lijken zich ervan doordrongen dat alleen via het goede gesprek met de individuele boeren we tot realisatie komen van alle opgaven in de GGA Grenscorridor. Waarmee ook duidelijk is geworden dat de individuele gesprekken zowel in hoofdactiviteit 2 als hoofdactiviteit 3 een belangrijke rol spelen. In 2 voor de ondernemer zelf en in 3 als bijdrage aan de deelgebiedsuitwerking. Afstemming tussen ondersteuningsnetwerk en integrale gebiedsteam. Met elkaar zijn wat criteria genoemd voor dit goede gesprek.

Hoe begin je het goede gesprek;

Goed contact is de basis om tot goede oplossingen te komen, wel met de duidelijke opgaven aan de keukentafel en niet met een vooraf gemaakt kaartje en het eerlijke verhaal mét handreiking hoe daar te komen voor bedrijven die willen. Het gesprek beginnen over gezamenlijke belangen; verdroging, landschap, toekomstige bedrijfsvoering.

4.3 Hoofdactiviteit 3: “Uitwerking deelgebieden”

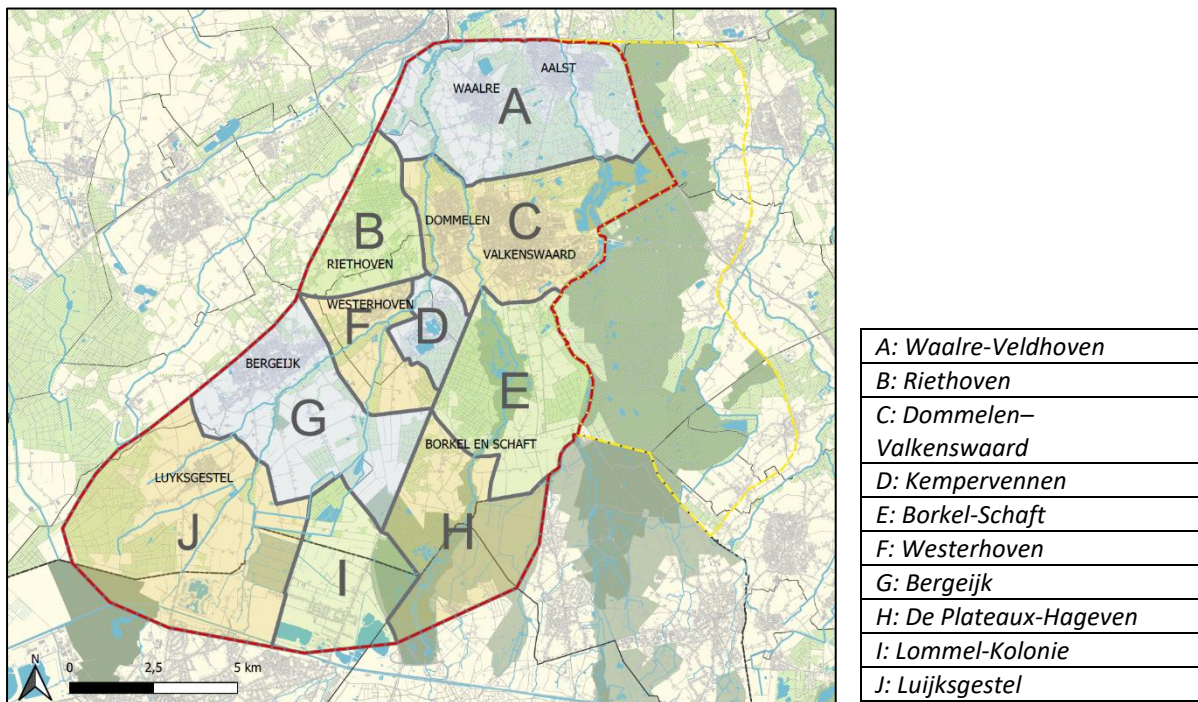


Fig. 3: Het grondgebied van GGA grenscorridor is onderverdeeld in 10 deelgebieden: A t/m J.

Vanuit de totale opgave voor de GGA Grenscorridor worden er per deelgebied specifieke uitwerkingen opgesteld. Deze noemen we deelgebiedsplannen. Een deelgebiedsplan is een ruimtelijke vertaling van alle opgaven die spelen in dit deelgebied. Het is een door het deelgebied gedragen geïntegreerde oplossing voor een duurzame gebiedsontwikkeling van de gestelde doelen, opgaven en wensen en ambities van bewoners van het deelgebied.

Kenmerken van deelgebiedsplan:

- De opdracht voor de deelgebiedsuitwerking komt van de bestuurlijke gebiedstafel en de voorbereiding bij het programmabureau;
- Elk deelgebied wordt getrokken door een integraal gebiedsteam met een onafhankelijke trekker. Het trekkersschap wordt geleverd door één van de gebiedspartners of inhuur via het programmabureau Grenscorridor. De gebiedspartners van de GGA Grenscorridor kunnen menskracht koppelen aan een deelgebiedsuitwerking;
- Gewerkt wordt aan de hand van de vermelde uitgangspunten uit de 'Intentieverklaring Samenwerking GGA Grenscorridor' en de 'bestuurlijke uitgangspunten grondbeschikbaarheid';
- Moet passen in haar omgeving (omgevingskwaliteit). Onderlegger bij de uitwerking van deelgebieden is de "Nota handelingsperspectieven watertransitie" van Waterschap De Dommel, waarmee invulling wordt gegeven aan het principe van water- en bodem sturend;
- Autonome/lopende initiatieven worden overgenomen (zie hoofdactiviteit 1 en 2);
- Bevat zowel programma's als projecten, met ieder haar eigen verantwoordelijkheid voor de besluitvorming én uitvoering;
- Wordt uitgewerkt mét lokale betrokkenen (participatie);
- Een deelgebiedsplanuitwerking bestaande uit de volgende stappen: analyse fase, wensen inventarisatie inwoners deelgebied (omgevingskwaliteit bepalen), ontwerp sessies, ruimtelijk ontwerp en uitvoeringsprogramma incl. wel of geen MER-beoordeling. De bestuurlijke gebiedstafel geeft hier uiteindelijk akkoord op;
- Deelgebiedsplan levert input voor het gemeentelijk omgevingsplan (buitengebied).

In 2024 worden niet alle deelgebieden tegelijkertijd verder uitgewerkt. De prioritering van de deelgebieden vindt plaats op basis van: actuele dynamiek in het gebied, mogelijkheid verkrijgen grondposities, tijdgestuurde doelen en werkdruk gemeenten.

In 2024 in willen we starten met deelgebieden (*mits randvoorwaarden, € en fte's zijn ingevuld*);

A (mits randvoorwaarden voor Waalre zijn ingevuld),

Een gefaseerde aanpak van de deelgebieden C, E, H (passend voor Valkenswaard en bij voorkeur van hoog (zuiden) naar laag (noorden) werken (H,E,C)

I (in samenspraak met Vlaamse Overheid), en

J (Trekkerschap Integrale gebiedsteam WSDD)

Na 2024 de deelgebieden B,D, F en G.

4.4 Hoofdactiviteit 4: Vormgeving ruimtelijk/juridisch kader

De uitwerking per deelgebied, het deelgebiedsplan, moet ruimtelijk - juridisch geborgd worden.

Alleen dan kan, indien nodig en noodzakelijk, de uitvoering daadwerkelijk volledig gerealiseerd en afdwingbaar worden. Deze ruimtelijk juridische borging kan/moet in verschillende instrumenten en procedures opgenomen worden.

Voorgestelde werkwijze: een uitgewerkt deelgebiedsplan vraagt instemming van de bestuurlijke gebiedstafel GGA Grenscorridor (o.a. check op bijdrage totale GGA Grenscorridor opgaven) waarbij vanuit de bestuurlijke tafel het verzoek en advies aan bevoegde gezagen is om e.e.a. in juridische zin

te verankeren. Dit betekent onder meer dat sprake moet zijn van vaststelling door College van B&W, gemeenteraad, DB en AB Waterschap de Dommel, Gedeputeerde Staten. Na de juridische verankering van de deelgebiedsplannen kan de realisatiefase van start. Vanaf januari 2024 tot vaststelling juridisch kader zullen de kansen die voorbij komen a.d.h.v. individuele casussen die ook een bijdrage leveren aan de ambities van GGA uitgevoerd worden (hoofdactiviteit 1 en 2).

4.5 Hoofdactiviteit 5: Faciliteren, randvoorwaarden regelen/organiseren

- Het programmabureau Grenscorridor faciliteert het totale werkprogramma en zorgt ervoor dat de randvoorwaardelijke zaken die nodig zijn voor de uitvoering geregeld worden;
- In bijlage 1 zijn proces en inhoudelijke maatregelen genoemd die door het programmabureau verder gebracht gaan worden.

5. Benodigde randvoorwaarden

In dit hoofdstuk is de vertaling van voorgaande in de GOKIT aspecten uiteengezet; **Geld**, **Organisatie** (en capaciteit), **Kwaliteit**, **Informatie** en **Tijd**. Het programmabureau ziet dat er met de 5 hoofdactiviteiten (zie figuur 2) aan de opgaven voor de GGA Grenscorridor gewerkt gaat worden en de beoogde resultaten te halen zijn. Aan de hand van de activiteiten worden de GOKIT-aspecten, voor zover relevant, nader geconcretiseerd.

Activiteit 1: Vanuit de lopende projecten, dit zijn de projecten die uit de beoordeling van hoofdactiviteit 1 door kunnen naar realisatie. De verantwoordelijke gebiedspartner zorgt voor inbreng van dit project in het desbetreffende deelgebied, waarin het wordt opgenomen als autonome ontwikkeling.

Rol van programmabureau: zorgen dat gebiedspartners integraliteitstoets doen en agendering op gebiedstafel organiseren.

Activiteit 2: Vanuit de individuele cases van boeren en andere ondernemers, dit zijn de projecten vanuit het gebied waar nu iets mee moet/kan die door ondernemers *zelf* worden aangedragen. Van belang is dat de uitwerking op individueel niveau in lijn is met de beoogde ontwikkelrichting van het desbetreffende deelgebied en daarmee deels een bijdrage levert aan de gezamenlijke opgaven in dat deelgebied. De aanname/uitgangspunt: in 2024 of kort daarna gaat de helft van de ondernemers stoppen; de andere helft vraagt om perspectief. In beide gevallen moet er geld en capaciteit georganiseerd worden om dit te begeleiden.

Rol voor programmabureau: faciliteren van bestaande ondersteuningsnetwerk, aanstellen aanspreekpunt voor mensen uit het gebied (accountmanager met 06-nummer), zorgen dat individuele cases opgepakt worden, relatie met grondtafel onderhouden en zorgen dat uitwerking van individuele casussen in lijn is met ontwikkelrichting deelgebied.

Geld:

Instrumentarium om daadwerkelijk individuele boeren en bedrijven verder te helpen dient beschikbaar te komen mede via grondtafeloverleg (vanuit bestuurlijke uitgangspunten grondbeschikbaarheid).

Organisatie:

Via het bestaande ondersteuningsnetwerk (RO spreekuren, grondtafel, adviseurs en specialisten) met coördinerende rol vanuit Programmabureau (Jack van Dijck). Voor de gemeenten betreft dit mogelijk reguliere werkzaamheden, waarbij wel in de loop der tijd een piek kan gaan ontstaan. Enerzijds door de toenemende vraag aan casussen en anderzijds door de inwerkingtreding van de Omgevingswet. De benodigde capaciteit wordt bepaald op basis van de inventarisatie inschatting van stoppers en blijvers. Voor de terreinbeherende organisaties geldt dat zij betrokken (willen) worden op het moment dat de desbetreffende casus hun medewerking vraagt.

Discussiepunt werksessie 14 november: Alle gebiedspartners zien dat het aantal verzoeken voor individuele initiatieven in de komende jaren toenemen. Vanwege de landbouwtransitie met stoppende, verplaatsende en vernieuwende ondernemers die allemaal 'iets' willen. Met de nieuwe omgevingswet komen er extra nieuwe initiatieven bij waar gemeenten ook mee aan de slag moeten. De gemene deler is dat het voor gemeenten wellicht als regulier werk zou moeten gelden, maar in deze omvang niet is. Gemeenten en TBO's kunnen niet toezeggen dat deze gevraagde capaciteit de komende jaren te leveren is. ZLTO geeft als suggestie mee om de initiatief "boerenperspectief" in beeld te houden [checken bij Anke of naam juist is]

Informatie:

Pro-actieve informatie uitwisseling tussen gebiedspartners is cruciaal om individuele boeren en ondernemers goed bij te staan. Voor diegene die mee doen aan de diverse stoppers regelingen (w.o. LBV en LBV+) dient coördinerend zaakbegeleider pro actief informatie uit te wisselen.

Activiteiten 3, 4 en 5: Vanuit de deelgebiedsuitwerking, middels een ruimtelijk deelgebiedsplan met een uitvoeringsprogramma wordt een reeks aan deelprogramma's, projecten en maatregelen omschreven en vastgesteld die uitgevoerd dienen te worden om de beoogde opgaven in het gebied te realiseren. Uitvoering wordt gedaan door de verantwoordelijke gebiedspartners en/of andere initiatiefnemers (bijv. via het uitnodigend organiseren uit de omgevingswet). Aanname: in 2024 starten met 6 deelgebiedsuitwerkingen.

Geld:

De proceskosten voor de planuitwerkingsfase van 1 deelgebied (start formele RO-procedure incl. vrijwillige MER en onderzoeken*) wordt, op basis van ervaringscijfers van waterschap en provincie indicatief geraamd op €900.000.

De capaciteitskosten per jaar voor het programmabureau (€500.000) en 1 integraal gebiedsteam (€400.000) worden geraamd op €0,9 mln. Een deel hiervan is bestaande capaciteit van gebiedspartners, maar een aanzienlijk deel van de benodigde capaciteit zal ingehuurd moeten worden. Een specificering van de benodigde capaciteit is weergegeven onder 'organisatie'.

Voor 6 deelgebieden betekent dit in totaliteit voor 2 jaar €11,2 mln.:

- 6 x €900.000 = €5,4 mln. (doorlopen van planfase 2 jaar);
- 2j x €500.000 = €1,0 mln.; voor 2 jaar programmasturing (2024 en 2025);
- 6 x 2j x €400.000 = €4,8 mln.; voor 2 jaar 6 actieve integrale gebiedsteams (2024 en 2025).

* O.a.: *Landschapsecologische systeemanalyse, land- en waterbodem, explosieven, archeologie, cultuurhistorie, waterkwaliteit, quickscans f&f, sociaal-economische impactanalyse, hydrologisch model, bedrijfseconomische analyses.*

Nadien zal er ook voor de overige 4 deelgebieden financiering aangevraagd moeten worden.

Organisatie:

Voor activiteiten 3, 4 en 5 wordt de capaciteitsbehoefte onderverdeeld in hetgeen noodzakelijk wordt geacht voor het programmabureau en voor een integraal gebiedsteam. Op programmabureau-niveau vinden naast processturing ook inhoudelijke werkzaamheden plaats die overkoepelend zijn voor alle integrale gebiedsteams zodoende dat daar efficiency geboekt kan worden. Denk hierbij aan programmabeheersing, subsidies, juridische zaken, Joint Fact Finding en monitoring. Hierdoor kan een integraal gebiedsteam beperkt worden tot enkele kernrollen (zie onderstaande tabellen).

Capaciteit Programmabureau:

Rol	Naam	Voornaamste taken	FTE
Procesbegeleiding	Jordi van Mook, Martijn Koobs	Uitvoering geven aan intentieverklaring; BO+AO organiseren, aansturing programmateam, organiseren programma-activiteiten (o.a. relatie Vlaamse partners), sturen op de bestuurlijke spelregels, begeleiding MGA/SOM in projectteams	1,2
Projectsecretaris	Suzan van der Horst	Ondersteuning programmabureau GGA Grenscorridor	0,6
Omgevingsmanager	Vacature	Overall communicatie & participatie, voortgang omgeving w.o. grondbeschikbaarheid, procedures, lid ondersteuningsteam	0,6
Contractmanager	Vacature	Organisatie inkoop- en aanbesteding opdrachten voor het programmateam en alle projectteams	0,2
Manager programmabeheersing	Vacature	Overall voortgang bewaken en bijsturen op tijd, geld, risico's, etc voor programmabureau en IGT's	0,2
Grondregisseur	Guus Stappaerts	Aanjager grondstrategie en instrumentarium, voorzitter grondtafel- en casusoverleg, lid ondersteuningsteam	0,3
Adv. Communicatie & participatie	Vacature	Aanjager communicatie- & participatiestrategie	0,5
Subsidieadviseur	Pim Pellegrom	Ondersteunen bij aanvragen en verantwoorden financieringsstromen	0,1
JFF en monitoring	Vacature	Uitzetten onderzoeken, duiden resultaten en verspreiden onder IGT's – monitoring maatregelen	0,2
Manusje van alles	Jack van Dijk	Koppeling vanuit programmabureau met RO-sprekuren bij gemeenten	0,4
Ruimtelijk ontwerper	Vacature	Visualisaties en proces voor ruimtelijk ontwerp bij planuitwerking in de deelgebieden	0,2
Jurist	Vacature	Advisering t.a.v. procedurele spoor	0,1
Pool van experts/adviseurs	Meerdere vacatures	Ten behoeve van het programmabureau ter ondersteuning van hoofdactiviteiten 2 en 3, doen mee met MER-trajecten (w.o. hydroloog, ecooloog, stikstof, planeconoom, landbouwadviseur)	1,2
Totaalbehoefte			5,8

Capaciteit per Integraal gebiedsteam:

Rol	Naam	Voornaamste taken	FTE 1x
Projectmanager	Vacature	Aansturing Integraal Gebiedsteam	0,3
Omgevingsmanager	Vacature	Projectcommunicatie & - participatie organiseren, keukentafelgesprekken, procedures,	0,5
Technisch Manager	Vacature	Inhoud per deelgebied vormgeven, zorgdragen voor onderzoeken, ontwerpproces en planuitwerking	0,5
Assistent Projectleider	Vacature	Ondersteuning OMP en TM-er	0,4
Adv. Communicatie & participatie	Vacature	Projectcommunicatie & -participatie organiseren	0,1
Rentmeester(s)	Inbreng vanuit gebiedspartner per deelgebied afstemmen	Grondbeschikbaarheid organiseren voor alle opgaven in deelgebied	0,4
Totaalbehoefte			2,2
Gebiedskenners/expertise – deels ook onderdeel pool programmabureau	ledere gebiedspartner	Inbrengen van gebiedskennis en expertise t.b.v. planuitwerking	0,2
Belangenbehartiger eigen organisatie	ledere gebiedspartner	Inbrengen belangen voor in ontwerpproces, komen tot ruimtelijk ontwerp en procedurele verankering	0,2
Totaalbehoefte			0,4

Voor het samenstellen van het programmabureau en 6 integrale gebiedsteams wordt 19 FTE geraamd. Deels is dit bestaande capaciteit van gebiedspartners, maar grotendeels zal hiervoor inhuur nodig zijn. Het is aan de onafhankelijk trekker van een integraal gebiedsteam om te inventariseren welke gebiedspartner welke benodigde capaciteit kan leveren. Bij blijvend openstaande vacatures zal inhuur plaatsvinden. Per deelgebied zal er ook inhoudelijk input geleverd moeten worden vanuit iedere belanghebbende gebiedspartner. Deze capaciteit is geraamd op 2x 0,2 FTE. Deels zijn dit reguliere werkzaamheden, maar voor het gros wordt dit als extra werk beschouwd, zeker gezien het feit dat een gebiedspartner tegelijkertijd in meerdere deelgebiedsuitwerkingen actief kan zijn.

Kwaliteit

Inhoudelijke kwaliteit van producten en ontwerpen wordt geborgd door de participatie met belanghebbenden goed in te richten. Een afgerond ruimtelijk ontwerp van een deelgebied wordt ambtelijk en bestuurlijk voorgelegd ter kwaliteitsborging alvorens de formele procedure in gang wordt gezet. Kwaliteitsimpulsen komen ook door voortdurend kennis en innovatie toe te voegen aan

deze gebiedsontwikkeling. Oplossingen dienen toekomstbestendig te zijn. Het programmabureau faciliteert deze inbreng.

Informatie

Op programmaniveau is een gebiedsfactsheet beschikbaar waarin alle feitelijke doelen, opgaven en ambities zijn verwoord. Leemten in kennis worden nader beschouwd middels Joint Fact Finding (koppeling met Kennis en Innovatie) en waar nodig worden hiervoor aanvullende onderzoeken uitgezet. Monitoring van de voortgang van de gebiedsprocessen en het realiseren van soorten maatregelen wordt op programmaniveau georganiseerd. Per deelgebied wordt een opdracht geformuleerd in 2 A4-tjes door de onafhankelijk projectmanager in coproductie met de belanghebbenden. De bestuurlijke gebiedstafel verstrekt dit vervolgens als opdracht.

Tijd

De te verwachten doorlooptijd van de planuitwerkingsfase (incl. Plan MER en besluitvorming) per deelgebied bedraagt 1 ½ - 2 jaar. Het is de ambitie om de planuitwerkingsfase voor alle deelgebieden af te ronden in 2026 (afhankelijk van voortgang). Per deelgebied wordt geconcretiseerd welke doelen, opgaven en ambities er in dat deelgebied liggen. Dit wordt samengevat in 2 A4-tjes van het Bidbook en als opdracht vanuit de bestuurlijke gebiedstafel via het Programmabureau verstrekt aan de onafhankelijk projectmanager van een Integraal Gebiedsteam. Hierin wordt ook vastgelegd hoe de fasering eruit ziet. Na planuitwerking volgt de realisatiefase, waarin alle partijen in eigen verantwoordelijkheid de afgesproken projecten programmeren naar realisatie en deze gaan uitvoeren.

BIJLAGE 1: INVENTARISATIE SOORTEN MAATREGELLEN

De opgaven zoals beschreven in de Intentieverklaring bevatten veel doelstellingen die op verschillende manieren kunnen worden bereikt. Er zijn verschillende soorten maatregelen en koppelkansen denkbaar die nauwe samenhang met elkaar hebben. Bij de planuitwerking is het daarom van belang om de dwarsverbanden tussen de projecten en ook tussen belangen in de gaten te houden. In de samenwerking tot dusver zijn er al verschillende maatregelen genoemd. Om deze kennis te borgen en ook een beeld te geven van de soorten maatregelen waar aan gedacht kan worden, volgt hieronder een opsomming van mogelijke procesmatige- en inhoudelijke maatregelen:

Procesmatige maatregelen

Nr.	Soort maatregel
1	Organiseren bestuurlijk aanspreekpunt voor gebiedspartners (eerder gesuggereerd door bestuurlijk overleg)
2	Opzetten volwaardig programmabureau inclusief meerjarige uitvoeringsorganisatie en kennis- en adviesteam (inhoudelijke expertise)
3	Gemeenten vertalen intentieverklaring naar eigen omgevingsvisie (en later deelgebied naar omgevingsplan)
4	Opzetten inspiratiespoor meervoudig ruimtegebruik
5	Alle partners beoordelen relevante lopende projecten op potentiële confrontatie met Water- en Bodem Sturend
6	Op zoek naar fysieke samenwerkingslocatie in het gebied
7	Betrekken ruimtelijk/landschappelijk ontwerper voor planuitwerking
8	Pro-actief verkennen waar capaciteit te vinden is voor programmabureau, deelprojectteams en ondersteunende adviseurs
9	Organiseren betrokkenheid jongeren bij proces
10	Hanteren van uitgangspunten uit brief Water- en Bodem Sturend bij uitwerking in deelgebieden, te weten: <i>niet afwentelen; in samenhang omgaan met wateroverlast, droogte en bodem; meerlaagsveiligheid; minder afdekken, minder vergraven, niet verontreinigen; integrale aanpak in de leefomgeving; 'comply or explain'</i>
11	Ontwikkelen van monitor voortgang doelbereik op opgaven GGA Grenscorridor op deelgebiedsniveau
12	(Her)introduceren Mutual Gains Approach/Brede Belangen Benadering plus training faciliteren voor stuurgroep, ambtelijke werkgroep, programmabureau en deelgebiedsteams
13	De issues en daaropvolgend de stakeholders per deelgebied in beeld brengen. Hiervoor introductie van de GGA Grenscorridor voor organiseren
14	Onderzoeker/bewaker aanstellen voor Joint Fact Finding lijst
15	Opstellen overzicht van bedrijven die willen extensiveren, omschakelen, innoveren, verplaatsen of stoppen
16	Inzetten voor organiseren stikstofsaldering op GGA Grenscorridor-niveau
17	Opzetten breed communicatie- en participatieoverlegstructuur
18	Lanceren eigen website, organiseren content
19	Verkennen hoe strategisch omgevingsmanagement in planuitwerkingsfase vormgegeven kan worden; navolgbaar maken van proces en vastlegging informatie faciliteren. Mogelijk idee is het gebruik van SOM Set
20	Uitwerken grondstrategie per deelgebied door leden grondtafel
21	Invullen en opleveren Bidbook Grenscorridor als eerste stap planuitwerkingsfase

22	Organiseren breed bestuurlijk overleg Nederlandse- en Vlaamse (samenwerkings)partners ter duiding gemeenschappelijke opgaven met als doel bredere betrokkenheid Vlaamse partners
----	--

Inhoudelijke maatregelen

1	Hydrologische) maatregelen nemen die uitstraling hebben buiten het Natura 2000-gebied (overgangsgebied)
2	Gebiedsgerichte maatregelen ter reductie van de stikstofdepositie
3	Het vasthouden van water voor een robuust watersysteem met een hoger waterpeil
4	Grondwaterbalans herstellen met hoger grondwaterpeil en opheffen van de verdroging van de natuur door opheffen van peilbeheer; het vasthouden van water, waterinfiltratie en vernatting
5	Voorrang geven aan gebieden Natte Natuur Parels bij anti-verdrogingsmaatregelen
6	Verhogen waterpeil de Dommel en minder water winnen
7	De herinrichting van gronden conform natuurdoeltypen als bijdrage aan het Natuur Netwerk Brabant (NNB)
8	Het combineren van functies rondom natuur, landbouw en andere binnen NNB
9	Opheffen barrièrewerking van de N69 voor dieren zoals amfibieën, reeën en dassen
10	Vanuit technische oplossingen zuinig omgaan met water, een stuurbaar watersysteem in belang van landbouw en natuur en effectieve infiltratie in het gebied
11	Bijdragen aan reductie van stikstof en methaan via monomestvergisting
12	Opwek duurzame energie op locatie ondernemers
13	Inzet kunstmestvervangers voor reductie van stikstof
14	Toepassen van dier-, voer- en managementmaatregelen om stikstof-en methaanemissie omlaag te brengen
15	Grondwaterpeil sturen en de watervoorziening optimalisering met technische oplossingen
16	Benutten praktijkkennis van boeren en technologie om op de hoge koppen, flanken en beekdalen meer water vast te houden en water aan te voeren
17	Ondernemers op basis van nieuwe uitgangspunten en met goede informatie zelf afweging laten maken over teelten
18	Verkennen mogelijkheden voor agrarische ondernemers om een rol te kunnen vervullen in het beheer van gronden en hiervoor een passende vergoeding te ontvangen
19	Ondernemers helpen om hun beregeningsbehoefte te verminderen of de watervoorziening te optimaliseren en daarmee bij te dragen aan het vergroten van de grondwatervoorraad
20	Verhogen waterbufferend vermogen van de bodem door het verbeteren van het organische stofgehalte in de landbouwbodems: <ul style="list-style-type: none"> • door het inbrengen van gewas- en wortelresten; • door aanvoer van dierlijke mest en compost; • door verstoring van de bodem te beperken.