



Samen aan de slag met de energie-opgave

Verslag van het participatieproces om te komen tot nieuw
windbeleid voor de gemeenten Oost Gelre & Berkelland

Dit document is een bijlage van het Beleidsdocument grote windmolens

gemeente  Berkelland

 gemeente
Oost Gelre



Voorwoord

Bij planvorming over klimaatbeleid is het belangrijk belanghebbenden te informeren en betrekken. Het gemeentelijk windbeleid valt hier ook onder. Dat benadrukt de Rijksoverheid in het landelijke klimaat-akkoord uit 2019. Een goed participatieproces draagt bij aan betere besluitvorming. Dat onderschrijven wij als gemeenten Oost Gelre en Berkelland. Van daar dat bij de start van dit proces het onderwerp participatie direct op de agenda stond. Eerst door beide gemeenten afzonderlijk. Toen we tot samenwerking overgingen, zijn we samen opgetrokken in het participatietraject. Met als resultaat dat hier één verslag ligt van het gezamenlijke participatieproces om te komen tot windbeleid in beide gemeenten.

Diverse vormen van participatie

De afgelopen periode hebben we stakeholders en inwoners betrokken bij dit proces en om hun inbreng gevraagd. Dat hebben we bijvoorbeeld gedaan door het organiseren van windcafés, themasessies, excursies, het voeren van stakeholdergesprekken, het schrijven van artikelen en nieuwsbrieven en tot slot het uitzetten van digitale enquêtes. In dit verslag geven we een weergave van de stappen die we hebben gezet. We geven daarbij aan wat er in hoofdlijnen is opgehaald en hoe dat is verwerkt in het windbeleid.

Informeren en betrekken van inwoners

We zijn ons bewust van de impact van grote windmolens. Zeker bij inwoners die in de toekomst mogelijk op geringe afstand van de windmolens wonen. Voor die groep hadden we in de participatie extra aandacht. De bevoegdheden van de verschillende overheden bleken voor deze groep inwoners belangrijk. Maar het is ook complex om toe te lichten. Het Rijk gaat over de milieunormen voor geluid, slagschaduw en externe veiligheid (de conceptnormen zijn in oktober 2023 gepubliceerd, de definitieve normen worden in 2025 verwacht), de provincie en Nationaal Programma Regionale Energie Strategie (NP RES) gaan over de zoekgebieden en de opgave. Over deze onderwerpen hebben we inwoners geïnformeerd. Want als gemeente houden wij ons aan de afspraken die met de andere overheden zijn gemaakt. U zult in dit document onderwerpen zien waarbij ruimte was voor inbreng (zoals lokaal eigendom en het landschap), maar ook andere onderwerpen die veel leefden bij de inwoners en waar geen of beperkte ruimte was voor de inbreng van andere belanghebbenden (zoals hinder en de keuze voor de zoekgebieden).

Dit participatieverslag geeft u inzicht in het gevolgde participatieproces om te komen tot het windbeleid.

Hans van der Noordt
Wethouder
gemeente Berkelland

Bart Porskamp
Wethouder
gemeente Oost Gelre

Inhoud

- 1. Inleiding**
Het gezamenlijk participatieproces voor windbeleid
- 2 Samenvatting**
Een uitgebreid proces in een notendop
- 3. Aanpak**
Waarom, wat en hoe
- 4. Verslag**
Tijdslijn, stappen, opbrengsten

Disclaimer:

Om u een beeld te geven van wat we zoal hoorden, zijn illustraties in dit document quotes van inwoners toegevoegd. Ze behoren niet direct tot de tekst waar ze bij staan.

Veel gebruikte afkortingen:

*RODE = Ruimtelijke Ordening en Duurzame Energie
RES = Regionale Energie Strategie
DET = Dialoogplatform Energietransitie
WOO = Wet Open Overheid
ALV = Algemene Leden Vergadering
DBO = Dorpsbelangenorganisatie*





Inleiding

Het gezamenlijk participatie-
proces voor windbeleid

Gemeenten Berkelland en Oost Gelre hebben een gezamenlijk participatie-proces georganiseerd om te komen tot nieuw windbeleid. Wat was de aanleiding? Waarom doen we dat gezamenlijk? Wat was het doel? En wat was ieders vertrekpunt?

1 Inleiding

“Windmolens zijn momenteel een noodzakelijk kwaad. Mochten er op den duur alternatieve mogelijkheden zijn, die het landschap en het welzijn van mens en dier niet aantasten, dan ben ik daarvoor.”

Inwoner gemeente Oost Gelre

Aanleiding

De gemeenteraden van Berkelland en Oost Gelre hebben samen met de andere Achterhoekse gemeenten de Regionale Energie Strategie 1.0 vastgesteld. Beide gemeenten werken aan nieuw windbeleid om grootschalige opwekking van windenergie mogelijk te maken. Inwoners betrekken we met participatie bij het proces om te komen tot nieuw windbeleid. Berkelland en Oost Gelre trekken zo veel mogelijk samen op in dit proces. Dat doen we omdat we een zoekgebied voor wind delen: zoekgebied K gelegen tussen Ruurlo, Beltrum, Zieuwent en Lievelede. In Oost Gelre ligt nog een zoekgebied. Het gebied ten zuiden van Vragender tegen de gemeentegrens met Aalten en Winterswijk wordt zoekgebied I (i) genoemd.

Doel

Beide gemeenteraden hebben aangegeven de steun (draagvlak) van inwoners voor het nieuwe windbeleid belangrijk te vinden. Daarom hebben we inwoners geïnformeerd en geraadpleegd (volgens de 1e en 2e trede van de participatieladder, zie Figuur 1). Inwoners hebben ook kunnen meedenken waar het kan (3e trede van de ladder). En we hebben inwoners meegenomen in gemaakte keuzes. Over een lastig onderwerp als windenergie is nooit iedereen het eens met elkaar. Sommige inwoners zullen

niet tevreden zijn met het nieuwe windbeleid of met onderdelen hiervan. We streefden naar een zorgvuldig participatieproces met meer begrip bij belanghebbenden als doel.

Vertrekpunt

Berkelland en Oost Gelre trekken zoveel mogelijk samen op ‘als ware het één overheid’. Maar de vertrekpunten van beide gemeenteraden verschillen.

De gemeenteraad van Berkelland heeft van tevoren uitgangspunten beschreven voor het nieuwe windbeleid. Deze uitgangspunten zijn te verdelen in ruimtelijke uitgangspunten en uitgangspunten voor de regierol van de gemeente. De Berkellandse raad heeft het college opdracht gegeven om dit verder uit te werken. En daarbij de mogelijkheden te verkennen en te zoeken naar draagvlak. Daaruit volgt het beleidsvoorstel dat we aan de gemeenteraad voorleggen ter besluitvorming.

De gemeenteraad van Oost Gelre heeft vooraf geen uitgangspunten meegegeven. De raad heeft het college gevraagd om het participatieproces open in te gaan, mogelijkheden te onderzoeken, draagvlak op te bouwen en aandachtspunten op te halen. En daarbij rekening te houden met het participatiebeleid van de gemeente.

Uitgangspunten participatie

Het landelijke klimaatakkoord uit 2019 benadrukt dat zeggenschap bij participatie een kernbegrip is in het gehele proces van planvorming en uitvoering van het klimaatbeleid. Een goed participatieproces draagt bij aan betere besluitvorming. En helpt om het draagvlak en/of de acceptatie van lokale energieprojecten te vergroten. Communicatie is een belangrijke basis voor participatie.

Oost Gelre heeft in november 2021 participatiebeleid vastgesteld, waarin ook de participatieladder is meegenomen. Berkelland is ook bekend met de participatieladder. We richten ons voornamelijk op de onderste twee treden van de zogenaamde 'participatieladder': informeren en raadplegen. Over enkele onderwerpen hebben we belanghebbenden gevraagd te adviseren.

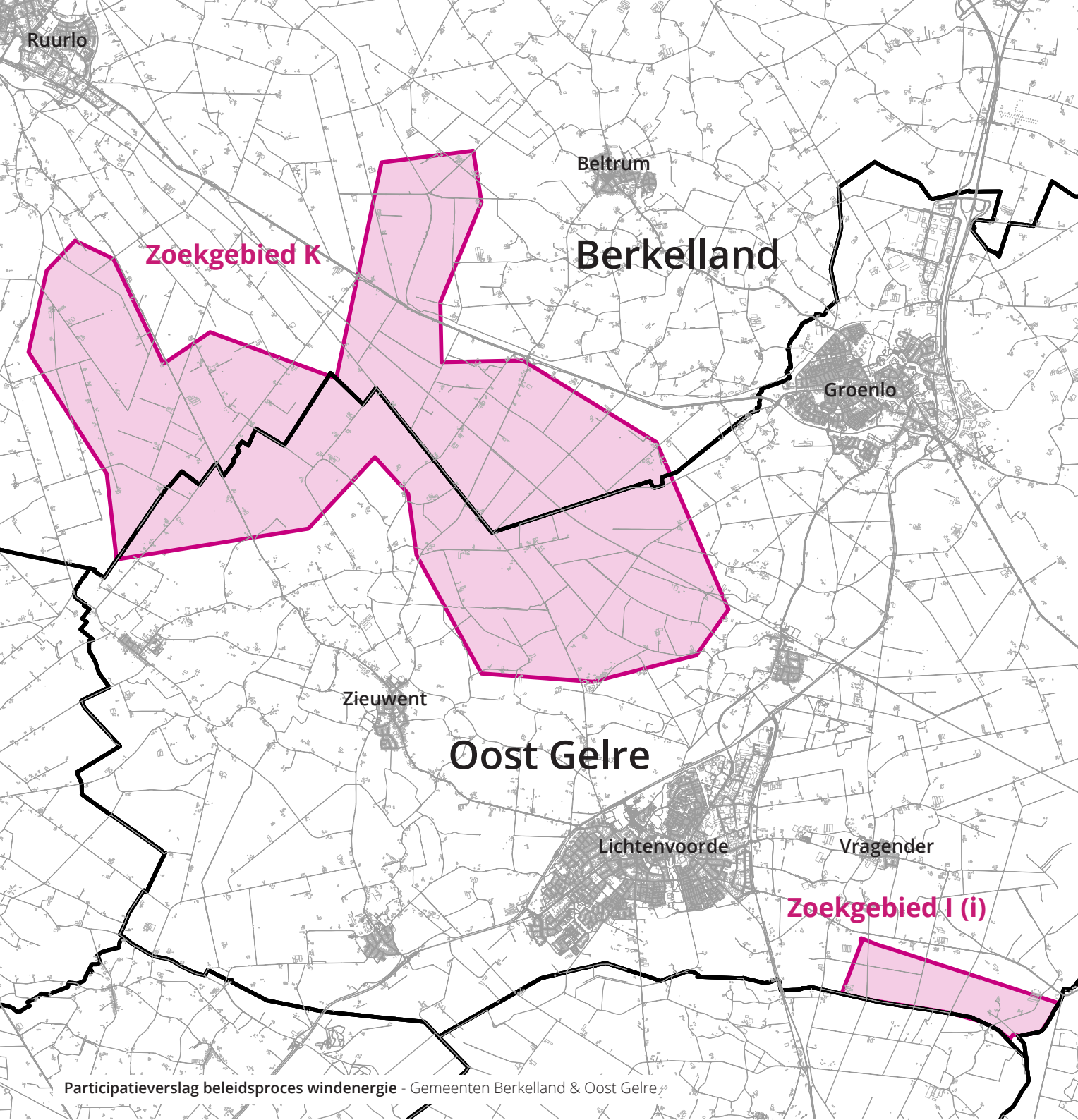


Figuur 1: de participatieladder brengt niveaus van participatie in beeld. Gebaseerd op de participatieladder uit het beleidskader participatie 2016 Oost Gelre

“Participatie en acceptatie zijn van groot belang voor de ruimtelijke inpassing van de energietransitie en daarmee voor de uitvoerbaarheid. Participatie ziet toe op en bevordert de uitwerking van het motto ‘iedereen kan meedoen’.”

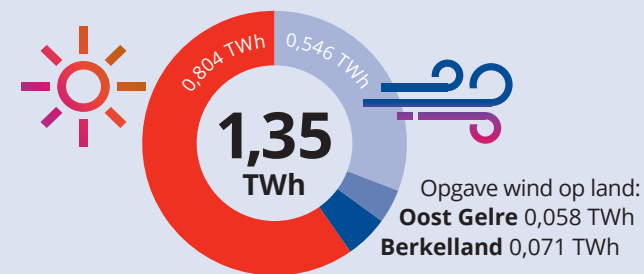
Energie Samen, de brancheorganisatie voor duurzame energie-initiatieven





Energieopgave Achterhoek

Doel: klimaatneutraal in 2050. Opgave wind en zon in de Achterhoek verdeeld over 8 gemeenten



Totstandkoming RES-zoekgebieden

Beoordeling potentie gebieden op basis van:

- landschap en kenmerken gebied
- de impact op de omgeving
- impact op cultuurhistorische waarden
- mogelijke energieopbrengst

1
windmolen produceert
jaarlijks ongeveer net zoveel
duurzame energie als...

7.500
... circa 7.500
zonnepanelen op
woningen

18ha
... of één zonneweide
van 18 hectare

27
... een oppervlakte
van zo'n 27
voetbalvelden



Samenvatting

Een uitgebreid proces
in een notendop

Een inwoner vertelde op een van de bijeenkomsten dat windenergie een onderwerp is waar op verjaardagen niet meer over gesproken wordt. De meningen zijn zo verdeeld en de emoties kunnen hoog oplopen. Hoe vat je zo'n proces samen?

2 Samenvatting

“Tuurlijk zijn er altijd betere oplossingen, efficiënter of op een betere plek. Maar zonder begin kan duurzame energie zich ook niet ontwikkelen. Mensen moeten het maar een beetje accepteren om een beetje overlast ergens van te ondervinden.”

Inwoner gemeente Berkelland

Verschillen in houding

Inwoners vinden aandacht voor (het opwekken van) duurzame energie belangrijk. Windenergie kent voor- en tegenstanders. Waarbij voorstanders vaker verder van het zoekgebied wonen. In of dichterbij het zoekgebied bestaan echter zorgen over windmolens. En ook onvrede over de keuze voor de zoekgebieden K en i. Tijdens het proces hebben we die zorgen geregeld niet kunnen wegnemen. Voor een deel van hen maakt het niet uit wat er in het beleid komt te staan. Zij zullen windmolens in hun buurt nooit kunnen accepteren.

Daarnaast bestaat ook een groep inwoners die zegt: wij willen ze liever niet in onze omgeving, maar als ze er komen, dan wel op onze manier. Hun reacties over hoe zij bijvoorbeeld lokaal eigendom of opbrengstverdeling graag ingevuld zien, hebben we verzameld. Ook hun ideeën over hoe natuurwaarden verbeterd (gecompenseerd) kunnen worden.

Verwachtingen

Participatie staat of valt bij heldere verwachtingen over wanneer waarover gesproken kan worden, en hoe. De participatieladder beschrijft verschillende niveaus voor het betrekken van stakeholders. In deze fase van beleidsparticipatie ligt de nadruk op de onderste treden. We beginnen niet met een leeg

vel, er zijn al voorwaarden en afspraken, bijvoorbeeld van andere overheden. Tijdens het proces zijn stakeholders daarom vooral geïnformeerd en gehoord (niveau raadplegen). In sommige gevallen is gevraagd om mee te denken (niveau adviseren).

Procesparticipatie

Dit participatieverslag gaat over procesparticipatie. Het gaat om het proces om te komen tot nieuw windbeleid. We hebben geprobeerd om inwoners en andere stakeholders van een goede informatiebasis te voorzien. Over het proces en verschillende inhoudelijke thema's. Dat hebben we gedaan door onafhankelijke experts te vragen om een toelichting. Daarbij spraken zij over de kansen én de risico's van de komst van windmolens. Op het gebied van ruimtelijke voorwaarden en landschappelijke inpassing zijn stakeholders gehoord (niveau raadplegen). Op onderwerpen als lokaal eigendom en financiële participatie zijn stakeholders gevraagd naar hun voorkeuren (niveau adviseren). Hier zit meer ruimte om als gemeente keuzes te maken in het beleidsdocument.

Projectparticipatie

Als straks het beleid is vastgesteld, kunnen initiatiefnemers plannen gaan maken voor een windpark. Dit noemen we de projectfase. In deze projectfase is er



meer ruimte voor betrokkenen om mee te denken (niveau adviseren of zelfs coproduceren). Initiatiefnemers moeten met betrokkenen afspraken maken. Bijvoorbeeld over hoe wordt omgegaan met klachten of hoe opbrengsten in het gebied terecht komen.

In gesprek

Dit verslag gaat over het gezamenlijke participatieproces van Berkelland en Oost Gelre. De samenwerking startte in het voorjaar van 2022. Vóór 2022 hebben beide gemeenten apart bijeenkomsten georganiseerd over windenergie en duurzame opwekking. Sommige digitaal in coronatijd, andere gewoon fysiek. Ook is door beide gemeenten apart een enquête uitgezet onder alle inwoners om hen te bevragen over duurzame energie in het algemeen en windenergie in het bijzonder.

Samenwerken

Vanaf juni 2022 zijn we samen verder gegaan met participatie. We hebben bijeenkomsten georganiseerd (windcafés en thema-avonden) voor de inwoners en direct omwonenden van de zoekgebieden. We hebben gesprekken georganiseerd met kleinere

groepen inwoners uit het gebied en daarbuiten, en ondernemers van de gemeenten. En we hebben gesproken met experts. Onder meer de dorpsbelangenorganisaties, ondernemers, het IKGL, natuur- en milieuorganisaties, Staatsbosbeheer, weidevogelvereniging, waterschap, AGEM, lokale energiecoöperaties, jongeren, grondeigenaren en het actiecomité Stichting Windkracht K. De uitkomsten van deze gesprekken vormden input voor het nieuwe windbeleid.

Het resultaat

De uitkomsten van het participatieproces om tot nieuw windbeleid te komen, hebben we beschreven in dit participatieverslag. Dit verslag is een bijlage van het herijkte windbeleid. Het biedt een overzicht van de stappen die in het participatieproces zijn gezet.

In dit verslag leest u samengevatte reacties van betrokkenen. En leest u of, hoe en waarom (en waarom niet) onderwerpen een plek hebben gekregen in het beleidsvoorstel. De uitgebreide sfeerverslagen, presentaties, audio-opnamen van de windcafés en filmpjes zijn terug te lezen, luisteren en kijken via de websites van [Oost Gelre Energieneutraal](#) en [gemeente Berkelland zoekgebied K](#).

Tijdsduur gezamenlijk proces

Voorjaar 2022

begin 2024

Top 3 wensen

1. Lokaal eigendom
2. Financiële participatie
3. Afstand tot woningen

Top 3 zorgen

1. Geluidsoverlast
2. Aantasting landschap (& uitzicht)
3. Slagschaduw

Houding

Voorstanders wonen vaker verder van het zoekgebied af. In en rond het zoekgebied zijn meer tegenstanders van windmolens.

negatief positief neutraal



Aanpak

Waarom, wat en hoe

Alleen als de doelen duidelijk zijn, kunnen we de basis leggen voor een zinvolle participatie. Wat zijn onze participatiedoelen? Hoe gaan we die bereiken? Wie betrekken we erbij? Hoe gaan we met hen in gesprek? En welke obstakels komen we onderweg tegen?

3 Aanpak

“Ik vind het belangrijk dat er mogelijkheid is tot zeggenschap voor degenen die direct de lasten dragen. Dat tegenover de gedragen lasten, onafhankelijk van financiële draagkracht, een redelijke compensatie staat.”

Inwoner gebied K

Participatiestrategie

Ook al lijkt een participatieproces ogenschijnlijk duidelijk, het laat zich van tevoren niet uittekenen. Op hoofdlijnen hebben we het proces doordacht, tijdens de uitvoering hebben we bijgestuurd waar nodig. We hebben voortdurend geëvalueerd en tussentijds bijgestuurd voor een optimaal resultaat. Dat betekent dat we flexibel hebben meebewogen met de inbreng en behoeften van deelnemers.

In de strategie hebben we enkele uitgangspunten van het participatieproces geformuleerd. We gebruiken ze als houvast voor het invullen van iedere processtap:

- **Participatie begint met goed informeren;**
- **Helder zijn over wat ‘gezamenlijk optrekken’ door de gemeenten betekent;**
- **Helder zijn over verwachtingen en doelen.**

Afbakening gebied

Het betrekken van mensen bij een participatieproces betekent keuzes maken. De meest directe impact van het gemeentelijk windbeleid voelen de inwoners in en rondom de zoekgebieden. Daarom hebben we besloten om de inwoners van K en i en omwonenden tot 400 meter eromheen uit te nodigen voor bijeenkomsten. Dit is afgeleid van de voorheen geldende geluidsnorm uit het [Activiteitenbesluit](#). Dit komt, vertaald naar afstand, neer op indicatief 400 meter.

Inwoners van de gemeenten die buiten de zoekgebieden wonen en verder weg dan 400 meter eromheen, zijn betrokken via afvaardiging (denk aan DBO's, DET, etc.) en zijn geïnformeerd over het proces via algemene kanalen (Berkelbericht, Elna en Groenlose Gids, etc). Daarnaast hebben alle inwoners in beide gemeenten kunnen deelnemen aan een enquête en is er ook in kleinere groepen met inwoners gesproken over wat voor hen belangrijk is.

Naast inwoners zijn ook experts uitgebreid gehoord. Er zijn gesprekken gevoerd met vertegenwoordigers van uiteenlopende belangenorganisaties en (vrijwilligers)verenigingen. Ook hebben we met professionele partijen gesproken met ervaring op het onderwerp windenergie, zonder direct een belang te hebben in dit proces. Ten slotte hebben we beide gemeenteraden gedurende het proces op verschillende momenten geïnformeerd over de voortgang om te komen tot nieuw windbeleid. De impact van windturbines in de gemeente is groot. Een goed beeld van het doorlopen proces kan helpen bij een zorgvuldige afweging voor besluitvorming.

Dashboard gezamenlijk participatieproces

Uitgangspunten



Participatie begint met goed informeren



Helder zijn over wat 'gezamenlijk optrekken' door de gemeenten betekent



Helder zijn over verwachtingen en doelen

Thema's



Lokaal eigendom en financieel participeren



Hinder van windmolens



Natuur & landschap

Participatievormen



Deelnemers

Gemeenteraden



Inwoners



Direct omwonenden (+400 m)



Belangen-organisaties (bijv. DBO's en DET)



Deskundigen (milieu, financieel, natuur, technisch)



Belanghebbende organisaties (energiecoöperaties, natuurorganisaties, GGD, ondernemers, grondeigenaren)



Overzicht activiteiten

Er zijn tijdens dit participatieproces uiteenlopende activiteiten georganiseerd om mensen te informeren en betrekken. Van persoonlijke gesprekken tot grote bijeenkomsten. Ophalen hebben we zowel in het echt (offline/fysiek) als online via vragenlijsten gedaan.

“Ik zie de windmolens als een stukje bedrijf, met zijn geluid en uitzicht: dus hoort het op een bedrijventerrein.”

Inwoner gemeente Oost Gelre

Gezamenlijke raadsbijeenkomsten

Informele bijeenkomsten voor raadsleden van Berkelland en Oost Gelre over de voortgang van het proces

Windcafés & informatiemarkten

Bijeenkomsten voor inwoners van het zoekgebied (+400 m) over het beleidsproces als geheel

Thema-avonden

Bijeenkomsten voor inwoners van het zoekgebied (+400 m) over specifieke thema's in het beleid

Excursies

Bezoek aan windpark georganiseerd op verzoek van en voor inwoners van het zoekgebied (+400 m) en raadsleden om zelf de nabijheid van windmolens te ervaren

Digitale enquêtes

Gemeentebreed inwoners bevroegd over de energietransitie en windenergie

Stakeholdergesprekken

Gesprekken met diverse betrokkenen: professionele partijen, belangenvertegenwoordigers, inwonersgroepen

Artikelen

Gemeentebreed inwoners informeren over windenergie: aanleiding, noodzaak en effecten



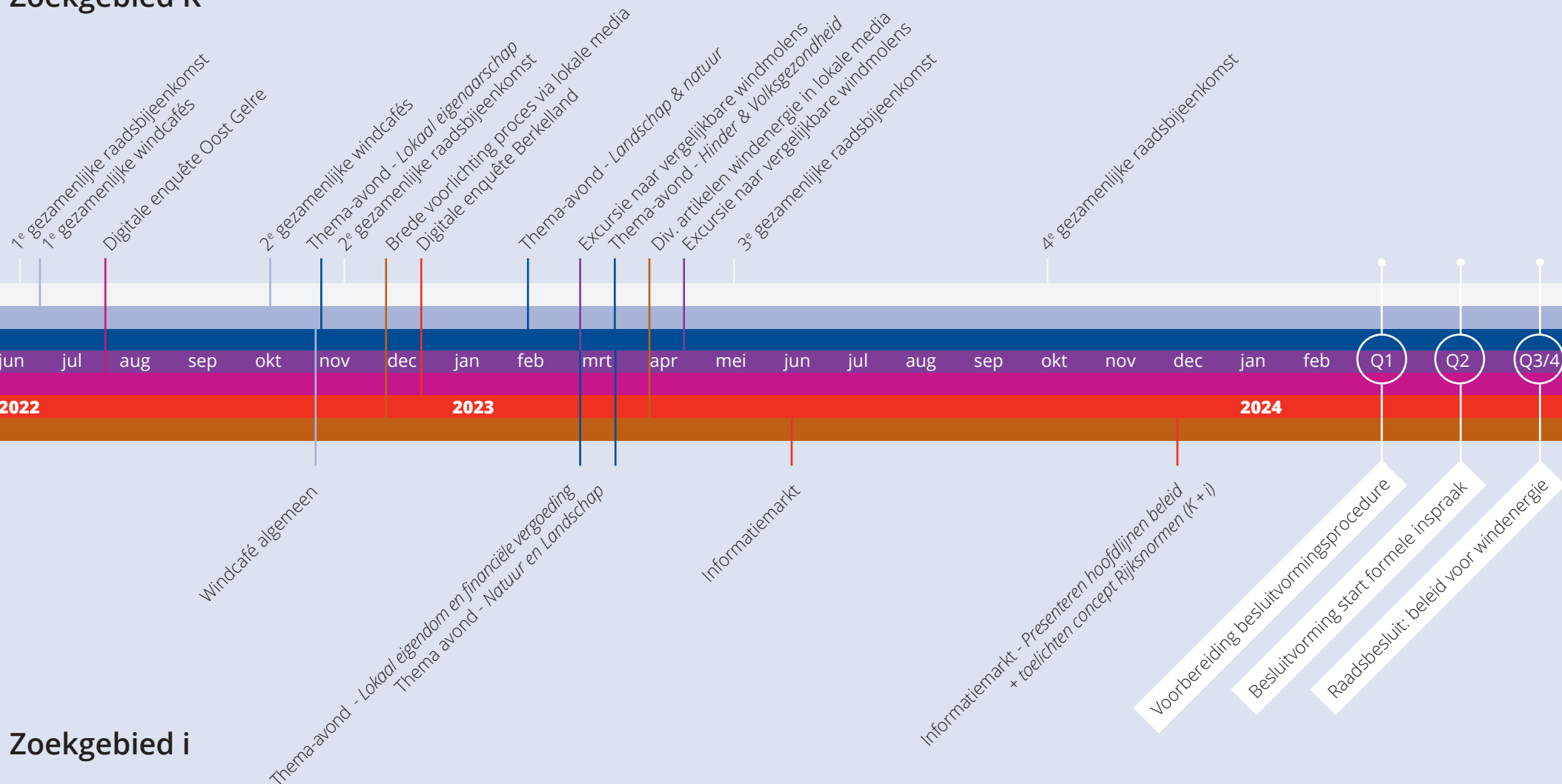
Verslag

Tijdlijn, stappen, opbrengsten

Februari 2022:
de samenwerkingsovereenkomst van
gemeente Berkelland en Oost Gelre
markeert de start van het gezamenlijke
participatietraject.

Tijlijn gezamenlijk participatieproces

Zoekgebied K



Zoekgebied i

Gezamenlijke radenbijeenkomst

- **Informeel besloten avond**
- **Informerend van aard**
- **Bijpraten over herijking windbeleid:**
 - aanleiding en opgave
 - planning beleidsproces
 - participatieproces

Proces- en inhoudelijke opbrengst

- ▶ Informeel, dus niet richtinggevend



Gezamenlijke windcafés (2 avonden)

- Voor inwoners van en 400 m rondom gebied K
- Toelichting gezamenlijk optrekken
- Herijking beleidsproces, inhoud en planning
- Participatieproces
- Thema's om over door te spreken in kleinere groepjes

Procesopbrengst

- ▶ **Behoeftte aan een plenaire sessie: iedereen hoort alle vragen en reacties van andere inwoners.**
Wens voor toelichting op de keuze voor K
Tijdens tweede avond, in het verslag en online op teruggekomen.
- ▶ **Belofte na de zomer nog een avond te organiseren**
Windcafé van oktober '22.
- ▶ **Vraag om bestuurlijke aanwezigheid**
Tijdens de tweede avond en volgende windcafés is een bestuurder aanwezig.
- ▶ **Vraag om geluidopnames te maken van de bijeenkomst**
Alle volgende bijeenkomsten zijn opgenomen, de opname zijn beschikbaar gesteld.
- ▶ **Windmolens graag visualiseren: hoe ziet het eruit in het landschap?**
Windcafé van oktober en verschillende thema-avonden.
- ▶ **Uiteenlopende vragen (zie inhoudelijke opbrengst)**
Beantwoord tijdens bijeenkomst en in het verslag.
- ▶ **Duidelijkheid over proces, informeer en betrek omwonenden**
Participatieproces tijdens iedere bijeenkomst op de agenda, stakeholdergesprekken met bewoners-organisaties.

Inhoudelijke opbrengst

Boosheid over het uitsluiten van zoekgebied L in Berkelland. Oproep: zoek naar mogelijkheden op het hele grondgebied van beide gemeenten.
De raad van Berkelland heeft opdracht gegeven de mogelijkheden in K te verkennen. Een heroverweging van zoekgebieden is een bestuurlijk besluit.

Algemeen sentiment: tegen de komst van windturbines in het buitengebied

Twijfels over de noodzaak van de komst van windturbines. Het kan op zee, met zon of biomassa
Toegelicht tijdens bijeenkomst en in het verslag.

Zorgen over effecten van windturbines op de gezondheid. Is energie belangrijker dan de mensen die wonen in K?
Thema-avond van maart '23.

Vragen over welke normen gelden voor afstand en geluid
Windcafé van oktober en thema-avond van maart '23.

Oproep: hanteer zoveel mogelijk afstand tot woningen

Vragen over financiële compensatie
Thema-avond van november '22.

Aandacht voor weidevogels: dit is een bijzonder gebied, dat moet beschermd blijven
Thema-avond van februari '23. En als aandachtspunt meegegeven in gemeentelijke reactie op de NRD van de provincie.

Beleidsvoorstel

[Berkelland] Alleen zoekgebied K komt in aanmerking voor grootschalige opwek van windenergie (3.1)
De gemeenteraad van Berkelland heeft dit besloten op 16 februari 2022.

Windmolens worden enkel toegestaan in een voorkeursgebied uit de RES (4.1.1), met een voorkeur voor grootschalig open landschap (4.1.6)
Aan de RES-gebieden ligt een ruimtelijke analyse ten grondslag. Landschappelijk gezien zijn windmolens minder onwenselijk in grootschalig landschap. Ze passen beter in nieuw en modern landschap dan in kleinschaligere landschappen.

Er is gekozen voor wind en zonne-energie om de doelstellingen te halen (1.1)
Biomassa is in de RES 1.0 Achterhoek onderzocht. De potentie is beperkt. Wind en zon zijn aanvullend nodig voor een stabiele energieopwekking. De doelstellingen per RES-regio bestaan naast de landelijke doelstelling voor wind op zee. Deze zijn niet inwisselbaar.

Een initiatief moet voldoen aan landelijke normen (vaststelling verwacht in 2025) (4.1.3 & 4.1.4)
Gezondheidseffecten zijn door het RIVM onderzocht ter onderbouwing van de landelijke normen.

Zie bovenstaand (4.1.3)
In de landelijke normen is een afweging gemaakt wat een veilige afstand tot woningen is. Lokaal strengere normen toepassen is niet mogelijk, dan is er geen ruimte meer om de opgave te halen.

Zie bovenstaand (4.1.3)

Verplichte randvoorwaarden zijn opgenomen (4.2)
De gemeenten willen dat de omgeving mee kan profiteren.

Aandacht voor weidevogels is een verplicht onderdeel van het ecologische onderzoek (4.1.7)
Zo worden de effecten op weidevogels duidelijk in beeld gebracht.

Digitale enquête Oost Gelre

- Uitgezet via:
- huis-aan-huis-bladen
- website
- mailinglijst bezoekers windcafés

Procesopbrengst

▶ 310 reacties

Ondanks het feit dat een deel van de inwoners van de zoekgebieden tegen de komst van windmolens is, willen zij wel betrokken worden bij een windinitiatief. Ook vindt een deel van de inwoners in een zoekgebied dat het mogelijk moet zijn om windmolens te realiseren en hier voordeel uit te halen.

Spanningsveld tussen enerzijds grondeigenaren (van wie het landschap deels is en die wel willen meewerken bij een windinitiatief) en anderzijds inwoners (die windmolens landschapsvervuiling vinden).

Inhoudelijke opbrengst

Highlights: lokaal eigendom zoveel mogelijk bij inwoners

In de thema-avonden over lokaal eigendom voor K en i.

Liever meer dan 51% lokaal eigendom

Zorgen om landschap, geluid en gezondheid

In de thema-avonden voor K en i.

Link naar [samenvatting van enquête in grafieken](#)

Beleidsvoorstel

Omwonenden of andere belanghebbenden moeten mede-eigenaar kunnen worden van het windinitiatief (4.2)

De gemeenten streven naar zoveel mogelijk lokaal eigendom.

Uitgangspunt is een zo hoog mogelijk percentage lokaal eigendom, minimum eis is 51% (4.2)

Zie bovenstaand.

Conceptnormen gepubliceerd door het Rijk op 12 oktober 2023, vaststelling verwacht op 1 juli 2025

In de landelijke normen is een afweging gemaakt over veilig omgaan met milieueffecten van windmolens. Gezondheidseffecten zijn door het RIVM onderzocht ter onderbouwing van deze normen.

Windmolens zorgen voor verandering aan het landschap, maar windenergie is nodig. Daarom moet de schade aan het landschap verplicht gecompenseerd worden.

“Niet ten koste van omwonenden proberen een maximaal rendement te halen. 600 meter van bewoning af betekent minder opbrengst, maar dat moet dan maar.”

Inwoner zoekgebied K

Dialogplatform Energietransitie (DET) Berkelland

- Brede vertegenwoordiging uit de gemeente
- Dialoog & adviserende rol over energiebeleid waar windenergie een onderdeel van is

Procesopbrengst

- ▶ DET heeft op het onderwerp windenergie vooral een klankbordrol
- ▶ Eén richtinggevende sessie over lokaal eigendom
- ▶ Dialoog over (de erkenning van) nut & noodzaak van windenergie
Eigen onderzoek DET naar bijdrage wind aan energietransitie.
- ▶ Wees helder over de ambitie & doelstelling van de gemeente
In windcafés op de agenda.
- ▶ Onvrede over zichtbaarheid van opbrengst participatie in besluitvorming over RES 1.0 en herijking RODE
Helderheid geven over opbrengst van dit proces met dit participatieverslag.
- ▶ Bespreek het conceptbeleid met de DET
- ▶ Maak gebruik van kennis van andere gemeenten voor het windbeleid
Dit is onderdeel van de ambtelijke verkenning geweest.
- ▶ Voer enquêtes uit over RODE en energie
Enquête in dec '22 uitgevoerd (Berkelland).
- ▶ Onvrede dat inwoners en DET niet betrokken zijn bij het bijstellen van de norm
Verkenning is bijgesteld door college omdat de opgave niet haalbaar bleek.
- ▶ Verbazing dat er voor RODE beleid vooral wordt opgehaald en niet samen beleid gemaakt wordt
- ▶ Behoefte om te horen van omwonenden van andere windparken (praktijk)
Uitgenodigd voor bezoek aan windpark (mrt-mei '23).

Inhoudelijke opbrengst

Lokaal eigendom zoveel mogelijk bij inwoners

Streef naar meer dan 50% lokaal eigendom

Eigendom/uitbating niet bij een commercieel bedrijf

Mogelijkheid tot uitkopen van direct omwonenden wordt benoemd als mogelijke oplossing door deelnemers

Voor normering geluidsbelasting bij voorkeur geen jaargemiddelde gebruiken

Sluit kleinschalige landschappen niet bij voorbaat uit

Begrip voor inwoners en omwonenden die de keuze voor K ter discussie stellen. Bij voorkeur geen windmolens in gebied K

Beleidsvoorstel

Uitgangspunt is een zo hoog mogelijk percentage lokaal eigendom, minimum eis is 51% (4.2)

De gemeenten streven naar zoveel mogelijk lokaal eigendom.

Zie bovenstaand

Eigendom kan deels commercieel worden ingevuld, maximaal 49% (4.2)

Commerciële bedrijven worden niet uitgesloten. Het streven naar zoveel mogelijk lokaal eigendom maakt de rol zo klein mogelijk.

Mogelijkheid niet expliciet opgenomen in het beleidsdocument

Eventueel uitkopen van omwonenden is een privaatrechtelijke aangelegenheid. Hier hebben gemeenten geen rol in.

Een initiatief moet voldoen aan landelijke normen (vaststelling verwacht in 2025) (4.1.3)

De wetgever onderbouwt de normen.

Windmolens worden enkel toegestaan in een voorkeursgebied uit de RES (4.1.1), met een voorkeur voor grootschalig open landschap (4.1.6)

Aan de RES-gebieden ligt een ruimtelijke analyse ten grondslag. Landschappelijk gezien zijn windmolens minder onwenselijk in grootschalig landschap. Ze passen beter in nieuw en modern landschap dan in kleinschaligere landschappen.

Er is gekozen voor wind en zonne-energie om de doelstellingen te halen (1.1)

Wind en zon zijn aanvullend nodig voor een stabiele energieopwekking en het behalen van de energie-opgave.

Raadsbrief Berkelland bijstelling uitgangspunt

- **Uitgangspunt afstand tot woningen bijgesteld voor verdere verkenning**
- **Circa 400 m obv eerdere geluidsnorm**

Stakeholdergesprekken Windkracht K

- Diverse gesprekken
- Brieven
- Berichten in lokale media
- Website & Facebookpagina
- Petitie
- WOO verzoek

Procesopbrengst

- ▶ **Vragen per brief aan gemeenten**
Beantwoord en online geplaatst.
- ▶ **Gemeenten hebben aangeboden om regelmatig met Windkracht K bij te praten (vier- tot zeswekelijks)**
Windkracht K heeft geen gebruik gemaakt van dit aanbod.

Inhoudelijke opbrengst

Vraagtekens bij de noodzaak van wind op land
Toegelicht tijdens gesprek en in brief.

Zorgen over gezondheidsaspecten bij grote windturbines
De raad van Berkelland heeft opdracht gegeven enkel de mogelijkheden in K te verkennen.

Zorgen en twijfels over Berkellandse keuze voor zoekgebied K

De RES is een afspraak, geen verplichting

Tegen de komst van zeer hoge windmolens in K

Beleidsvoorstel

Er is gekozen voor wind- en zonne-energie om de doelstellingen te halen (1.1)
Wind en zon zijn aanvullend nodig voor een stabiele energieopwekking. De doelstellingen per RES-regio bestaan naast de landelijke doelstelling voor wind op zee. Deze zijn niet inwisselbaar.

Een initiatief moet voldoen aan landelijke normen (vaststelling verwacht in 2025) (4.1.3 & 4.1.4)
Gezondheidseffecten zijn door het RIVM onderzocht ter onderbouwing van de landelijke normen.

[Berkelland] Alleen zoekgebied K komt in aanmerking voor grootschalige opwekking van windenergie (3.1)
De gemeenteraad van Berkelland heeft dit besloten op 16 februari 2022.

De raden hebben de RES 1.0 en de bijbehorende resultaatverplichting vastgesteld
In Berkelland in nov 2021 en in Oost Gelre op sept 2021.

Er wordt geen maximale hoogte gesteld. De initiatiefnemer moet de gekozen hoogte motiveren (4.1.6)
Hogere windmolens leveren exponentieel meer rendement dan lage windmolens.

“De menselijke maat moet terug. Gemeenten moeten minder ingrijpende alternatieven nastreven en mogen onomkeerbare besluiten met grote gevolgen voor hun burgers pas in de allerlaatste instantie nemen.”

Inwoner gemeente Oost Gelre

Gezamenlijke windcafés (2 avonden)

- Voor inwoners van en 400 m rondom gebied K
- Toelichting keuze voor K
- Bijgestelde uitgangspunt Berkelland
- Participatieproces
- Digitale visualisatie windturbines

Procesopbrengst

- ▶ Plenaire sessie zoals afgesproken tijdens de windcafés van juni
- ▶ Digitale visualisatie windmolens werd prettig gevonden. Vraag om herhaling.
Visualisatie aanwezig bij alle volgende thema-avonden.
- ▶ Voorstel voor een windexcursie wordt positief ontvangen met ideeën voor waar/wanneer
Meegenomen in voorbereiding excursies in maart '23.
- ▶ Veel inhoudelijke vragen over het effect van windturbines: per thema een avond organiseren
Drie aparte thema-avonden (nov '22, feb, mrt '23).
- ▶ Betere informatievoorziening (met name verzoek aan Berkelland)
Website in najaar '22 uitgebreid.
- ▶ Uiteenlopende vragen (zie inhoudelijke opbrengst)
Beantwoord tijdens bijeenkomst en in het verslag.

Inhoudelijke opbrengst

De keuze voor uitsluitend K, en het uitsluiten van L, wordt in Berkelland als oneigenlijk en oneerlijk ervaren. Het betrekken van andere gebieden verdeelt de hinder en kan leiden tot minder/lagere molens per gebied

Zoveel mogelijk afstand hanteren tot woningen. En/of minder hoge windturbines plaatsen

Zorgen over effecten van windturbines op de gezondheid

Thema-avond van maart '23.

Beleidsvoorstel

[Berkelland] Alleen zoekgebied K komt in aanmerking voor grootschalige opwekking van windenergie (3.1)

De gemeenteraad van Berkelland heeft dit besloten op 16 februari 2022.

Een initiatief moet voldoen aan landelijke normen (vaststelling verwacht in 2025) (4.1.3). Er wordt geen maximale hoogte gesteld. De initiatiefnemer moet de gekozen hoogte motiveren (4.1.6)

In de landelijke normen is een afweging gemaakt van wat een veilige afstand tot woningen is. Lokaal strengere normen toepassen is niet mogelijk, dan is er geen ruimte meer om de opgave te halen. Hogere windmolens leveren exponentieel meer rendement dan lage windmolens.

Een initiatief moet voldoen aan landelijke normen (vaststelling verwacht in 2025) (4.1.3 & 4.1.4)

Gezondheidseffecten zijn door het RIVM onderzocht ter onderbouwing van de landelijke normen.

“Ik hoop dat de nieuwe Rijksnormen echte overlast zullen voorkomen. Heb er nog niet echt vertrouwen in of dit ook zo zal zijn.”

Inwoner gebied K

Stakeholdergesprekken – landschap & natuur

- Samenvatting opbrengst gesprekken en mailwisseling met diverse belangenorganisaties zoals Gelders Genootschap, Natuur & Milieu Gelderland, Natuurmonumenten, Staringadvies, Staatsbosbeheer

Procesopbrengst

- ▶ Zorg voor realistische weergave bij gesprekken met omgeving
Digitale visualisatie windmolens bij alle bijeenkomsten.

“Het is een van de weinige en dus zeldzame grote en open gebieden in de gemeentes. Energie moet men opwekken waar het nodig is bv. op een industrieterrein dicht bij een stad of dorp.”

Inwoner gemeente Berkelland

Inhoudelijke opbrengst

Alle grote molens zijn goed zichtbaar in het landschap

Laat hoogte in het landschap niet leidend zijn, maar techniek/opbrengst

Lichtgrijze molens vallen weg tegen wolken

Gebruik detectieverlichting i.p.v. continu verlichting

Landschappelijke inpassing kan eigenlijk niet met moderne grote molens, ze zijn altijd goed zichtbaar

Door maatregelen in landschapstructuren bij woningen kan het zicht op molens beperkt worden

Compenseer landschap/natuur op een goede afstand van de molens

Eis een inpassingsplan/ruimtelijke kwaliteitsbijdrage-plan en borg de uitvoering in beleid

Beste keuze voor lijn- of clusteropstelling is afhankelijk van de locatie

Gebruik in een windpark bij voorkeur dezelfde type molens

Beleidsvoorstel

Er wordt geen maximale hoogte gesteld. De initiatiefnemer moet de gekozen hoogte motiveren (4.1.6)

Hogere windmolens leveren exponentieel meer rendement dan lage windmolens.

Zie bovenstaand

Voorkeur voor een lichtgrijze kleur opgenomen (4.1.1)

Deze kleur valt weg tegen de wolken.

Nachtelijke verlichting op basis van naderingsdetectie (4.1.5)

Om lichthinder voor de omgeving zoveel mogelijk te beperken.

Aandacht voor landschappelijke beleving in het verplichte landschapsplan (4.1.6)

Om landschappelijke impact te beperken.

Motivering mitigerende maatregelen om zicht op het windpark te beperken in het landschapsplan (4.1.6)

Om de landschappelijke impact te beperken.

Onderbouwing bijdragen aan lokale natuurwaarden, financiële bijdrage aan natuurontwikkeling in en rondom het windpark (4.1.6)

Het windpark moet bijdragen aan de leefomgeving. Naast compensatie moet er een plus (extra natuurontwikkeling) gerealiseerd worden.

De landschaps- en natuurontwikkeling (incl. instandhouding) wordt planologisch bestemd en de uitvoering wordt juridisch geborgd (4.1.6)

Zo kunnen de aanleg en het in stand houden juridisch afgedwongen worden.

Beide opstellingen kunnen toegepast worden (4.1.1)

Uitgangspunt is een goede ruimtelijke eenheid. De opstelling is afhankelijk van de locatie en omgevingscontext.

Het windpark moet een eenheid zijn: dezelfde kleur, vorm, type en afmetingen

Zie bovenstaand.

Thema-avond lokaal eigendom voor inwoners

- Voor inwoners van en 400 m rondom gebied K
- Presentatie van directeur bestaand coöperatief windpark
- Toelichting coöperatieve ontwikkeling
- Vormen van lokaal eigenaarschap
- Vormen van financiële participatie
- Vragenlijst over lokaal eigendom

Procesopbrengst

- ▶ Reacties plenair opgehaald
- ▶ Aanvullend een vragenlijst nagestuurd aan alle aanwezigen (beperkte respons)
Tijdens volgende thema-avonden live vragenlijst doorlopen.
- ▶ Uitgesproken wens om als inwoners van het gebied persoonlijk in gesprek te gaan met de gemeente
Organisatie aparte avonden met vertegenwoordiging buurtschappen in Berkelland (dec '22).
- ▶ Uiteenlopende vragen (zie inhoudelijke opbrengst)
Beantwoord tijdens bijeenkomst en in het verslag.
- ▶ Animatie lokaal eigendom en financiële participatie (dec '23)

Inhoudelijke opbrengst

Interesse in omwonendenregeling, financieel investeren en/of mede-eigenaar worden (via een coöperatie)

Voorkeur voor zoveel mogelijk eigendom in lokale handen. Kan via gemeente of inwoners en ondernemers

Opdracht van Berkelland aan experts om varianten van 100% lokaal eigendom verder uit te denken (uitwerking op alle opgehaalde onderdelen).

Aandacht voor een goede financiële vergoeding voor omwonenden

Beleidsvoorstel

Een plan voor financiële participatie is verplicht. Mede-eigenaarschap in het windpark, investeren en delen in de opbrengst zijn daar onderdeel van (4.2)
Zo blijven opbrengsten zo lokaal mogelijk. En zo wordt iedereen een manier geboden om mee te doen.

Uitgangspunt is een zo hoog mogelijk percentage lokaal eigendom, minimum eis is 51% (4.2)
De gemeenten streven naar zoveel mogelijk lokaal eigendom.

Een omgevingsfonds, omwonendenregeling en een plan voor socialisatie van grondvergoedingen zijn verplicht (4.2)
Zo krijgen direct omwonenden voordeel uit een project. En wordt de grondvergoeding binnen het zoekgebied eerlijk verdeeld.

“Ik vind het belangrijk dat de mensen die de meeste last/hinder ondervinden het meest gecompenseerd worden.”

Inwoner gebied K

Thema-avond lokaal eigendom voor (potentiële) energiecoöperaties

- Bekende energiecoöperaties in Berkelland & Oost Gelre
- Presentatie door adviseur van Klimaatverbond NL en bestuurslid Energie Samen
- Toelichting maatschappelijke tender
- Rol van coöperaties en lokaal eigendom

Procesopbrengst

- ▶ Gemeenten in faciliterende rol
Vervolg op eigen initiatief, zonder actieve rol van gemeenten.
- ▶ Geen verslag, want informele bijeenkomst

Inhoudelijke opbrengst

Interesse bij lokale partijen om mogelijk een actieve rol te pakken als (mede-)initiatiefnemer
Vervolg op eigen initiatief, zonder actieve rol van gemeenten.

“Ik verwacht van de gemeente dat die zorg draagt voor een proces waarin commerciële grote jongens zonder lokaal belang buiten de deur worden gehouden.”

Inwoner gebied K

Windcafé zoekgebied I (i)

Procesopbrengst

- ▶ Inwoners uit Aalten en Winterswijk voelen zich niet gehoord (en dat terwijl de inwoners uit Oost Gelre überhaupt nooit uitgenodigd zijn als het gaat om de windmolens aan de grens met Aalten. Zij ontvangen ook geen lusten van de windmolens in Aalten)
- ▶ Ambtenaren (vakinhoudelijk en communicatie) Winterswijk en Aalten uitgenodigd, maar hebben uitnodiging niet verzilverd

Inhoudelijke opbrengst

Vragen over belang zoekgebied I

Beide zoekgebieden zijn voor Oost Gelre even belangrijk en in beeld voor windenergie. De gemeente praat pas weer met projectontwikkelaars van windenergie wanneer het nieuwe windbeleid is vastgesteld.

Raden hebben RES 1.0 vastgesteld met resultaatverplichting

Link naar [sfeerverslag](#)

“De overheid doet allerlei dingen ten koste van iedereen en alles. Maar we hebben als samenleving een enorme energievraag: het is ons gezamenlijke probleem. Afwegingen en keuzes zijn gemaakt. Daar kunnen we van alles van vinden. Je kunt het Klimaatakkoord van Parijs niet afkeuren. Het zijn zoekgebieden, nog geen locaties. Wat een daadwerkelijke locatie wordt, is mede afhankelijk van de nieuwe Rijksnormen.”

Wethouder RO

Gezamenlijke radenbijeenkomst

- **Informele besloten avond**
- **Informerend van aard**
- **Bijpraten herijking windbeleid:**
 - opgave wind
 - planMER provincie
 - voortgang en planning beleidsproces (incl. participatie)
 - analyse zoekgebied K
 - visualisatie winturbines

Proces- en inhoudelijke opbrengst

- ▶ Informeel, dus niet richtinggevend



Stakeholdergesprekken – belangenorganisaties voor vogelbelangen

- **Samenvatting opbrengst gesprekken met diverse (lokale) weidevogel-verenigingen en Vogelbescherming**

Procesopbrengst

- ▶ **Wat zijn mogelijkheden om aandacht te vragen voor weidevogels in het gebied?**
Gewezen op zienswijze over de NRD voor de planMER van de provincie.
- ▶ **Behoeft aan toelichting over de status van het Beltrumse Veld als weidevogelgebied**
Toegelicht tijdens gesprek (en later aan alle inwoners als terugkoppeling op de themabijeenkomst (feb '23).
- ▶ **Gebruik de gevoeligheidskaarten van vogels en windenergie van SOVON**
Weergegeven tijdens de themabijeenkomst voor inwoners (feb '23).

Inhoudelijke opbrengst

Zorgen over molens in weidevogelgebied

Beste wulpenpopulatie van NL in het zoekgebied

Gebruik de gevoeligheidskaarten van vogels en windenergie van SOVON

Investeer (compenseer) met landherinrichting langs een van de beken

Ga contracten aan in Provinciale Natuurbeheerplan-gebieden

Voorkeur voor beschermen i.p.v. verplaatsen van weidevogelgebieden: dit is zelden succesvol en/of het duurt lang voor er effect is

In K ligt een bijzonder gebied: heroverweeg het zoekgebied en bescherm hier vooral de weidevogel met een herstelplan

De raden hebben opdracht gegeven de mogelijkheden in K te verkennen. Een heroverweging van het gebied is een bestuurlijk besluit.

Beleidsvoorstel

Aandacht voor weidevogels is een verplicht onderdeel van het ecologische onderzoek (4.1.7)

Zo worden de effecten op weidevogels duidelijk in beeld gebracht.

Verplicht ecologisch onderzoek naar beschermde soorten (4.1.7)

Toets of er sprake is van significante negatieve effecten op de instandhouding van beschermde soorten.

Effecten op vogels zijn onderdeel van het verplichte ecologisch onderzoek (4.1.7)

Daar kunnen de kaarten van SOVON of andere actuele data voor gebruikt worden.

Het initiatief moet bijdragen aan landschapsversterking. In het landschapsplan moet onderbouwd worden hoe en waar (4.1.6)

Compensatie is verplicht, de locatiekeuze nog niet vastgelegd.

Compensatie moet in het landschapsplan onderbouwd worden (4.1.6)

Indien er gecompenseerd wordt in een natuurbeheerplangebied toetst de provincie of het daarbij aansluit.

Aandacht voor weidevogels is een verplicht onderdeel van het ecologische onderzoek (4.1.7)

Passende compenserende maatregelen kunnen pas volgen bij helderheid over waar de windmolens zouden komen.

De zoekgebieden uit de RES komen in aanmerking voor grootschalige opwekking van windenergie (3.1). In Berkelland geldt dit alleen voor zoekgebied K

De raden hebben hiertoe besloten bij het vaststellen van de RES 1.0 en het besluit tot herijken van het beleid voor windenergie.

Gespreksavonden bewonersorganisaties/buurtschappen Berkellandse deel gebied K

- **Vertegenwoordiging van bewoners-organisaties**
- **Persoonlijk in gesprek**

Procesopbrengst

- ▶ **Vraag om meer persoonlijke gesprekken met inwoners uit het gebied**
Voorstel om per buurtschap een avond te organiseren. Afstemming behoefte in jan/feb '23 leidt tot vervolgesprekken in april.
- ▶ **Vraag om aanwezigheid van raadsleden daarbij. En ook bij de windcafés**
Uitnodiging gedeeld. Aanwezigheid raadsleden is niet toe te zeggen.
- ▶ **Bezoekers van windcafés veronderstellen uitgenodigd te worden voor volgende bijeenkomsten, dit is niet altijd zo**
Inwoners van zoekgebied K en een straal van 400 m er omheen worden uitgenodigd. Andere inwoners kunnen zich aanmelden, maar krijgen niet standaard een uitnodiging.
- ▶ **Plenaire windcafés zijn voor sommige inwoners een drempel om vragen te stellen**
Volgende thema-avonden ook een decentraal deel om persoonlijke vragen te stellen.

Inhoudelijke opbrengst

Zorgen om gezondheidsrisico's
Thema-avond van maart '23.

Gezondheid weegt niet op tegen financiële compensatie

Onerlijk dat de afstand tot woningen kleiner is dan tot woonkernen

Onbegrip over waarom K als enige zoekgebied is overgebleven

Zijn alternatieven voor wind voldoende onderzocht?

Gemeente hoeft niet aan de RES opgave te voldoen

Behoeft aan financiële compensatie en financieel participeren

Beleidsvoorstel

Een initiatief moet voldoen aan landelijke normen (vaststelling verwacht in 2025) (4.1.3 & 4.1.4)
Gezondheidseffecten zijn door het RIVM onderzocht ter onderbouwing van de landelijke normen.

Zie bovenstaand (4.1.3)
In de landelijke normen is een afweging gemaakt wat een veilige afstand tot woningen is.

[Berkelland] Alleen zoekgebied K komt in aanmerking voor grootschalige opwekking van windenergie (3.1)
De gemeenteraad van Berkelland heeft dit besloten op 16 februari 2022.

Er is gekozen voor wind- en zonne-energie om de doelstellingen te halen (1.1)
Wind en zon zijn aanvullend nodig voor een stabiele energieopwekking. Biomassa is in de RES 1.0 Achterhoek onderzocht. De potentie hiervan is beperkt.

De raden hebben de RES 1.0 en de bijbehorende resultaatverplichting vastgesteld
In Berkelland in nov 2021 en in Oost Gelre in sept 2021.

Verplicht randvoorwaarden zijn opgenomen (4.2)
De gemeenten willen dat de omgeving kan meeprofiteren en dat omwonenden direct voordeel halen uit een project.

“Ik heb zorgen over verscheurde buurtschappen door verschillende belangen. Grondeigenaren zijn er wellicht blij mee vanwege de financiële vergoeding, de burens hebben veel meer de lasten in plaats van de lusten.”

Inwoner gemeente Berkelland

Digitale enquête Berkelland

- Verspreid via inwonerspanel
- En naar alle inwoners via Berkelbericht
- Ook via social kanalen verspreid
- Terugkoppeling resultaat in Berkelbericht

Procesopbrengst

► Ruim 700 respondenten

Alle respondenten hebben de rapportage ontvangen. Gemeenteraad ook. Gepubliceerd in Berkelbericht en online.

► 65% wil geïnformeerd blijven, 36% (met name uit K) wil meepraten

Regelmatiger artikelen over wind en het beleidsproces in lokale bladen. Bijeenkomsten blijven georganiseerd worden voor inwoners van K.

► Deel vragen gericht op eigen verduurzaming

Geen onderdeel van dit beleidsproces.

Inhoudelijke opbrengst

Merendeel vindt aandacht voor opwekken duurzame energie belangrijk

Kwart inwoners (allen buiten K) kent de plannen voor windenergie niet

Artikelen in lokale bladen gedurende 2023.

Meningen over windmolens in K verdeeld: 30% voor, 30% neutraal, 40% tegen

Veel zorgen, vooral bij inwoners van gebied K

Top 3 zorgen: geluidsoverlast, aantasting landschap (& uitzicht), slagschaduw

Onderwerp van thema-avonden van feb en mrt '23.

25% van inwoners van K zou het kunnen accepteren als ze kunnen profiteren van de opbrengsten

De opbrengst moet vooral gaan naar financiële vergoedingen voor de omgeving en duurzame projecten

Onderdeel van verkenning varianten van 100% lokaal eigendom.

Tijdelijk stil kunnen zetten van windmolens vergroot de acceptatie niet

60% van de inwoners vindt lokaal eigendom belangrijk

50% van de inwoners vindt dat overheden (mede-)eigenaar kunnen zijn

Beleidsvoorstel

Een initiatief moet voldoen aan landelijke normen (vaststelling verwacht in 2025) (4.1.3 & 4.1.4) en bijdragen aan landschapsversterking (4.1.6)

In de landelijke normen is een afweging gemaakt over veilig omgaan met milieueffecten van windmolens. Windmolens zorgen voor schade aan het landschap, maar windenergie is nodig. Daarom moet de schade aan het landschap verplicht gecompenseerd worden.

Verplichte randvoorwaarden zijn opgenomen (4.2)

De gemeenten willen dat de omgeving kan meeprofiteren en dat omwonenden direct voordeel halen uit een project.

Zie bovenstaand (4.2)

Verplichte automatische stilstandvoorziening (4.1.4)

Om (hinder van) slagschaduw op woningen te voorkomen.

Uitgangspunt is een zo hoog mogelijk percentage lokaal eigendom, minimum eis is 51% (4.2)

De gemeenten streven naar zoveel mogelijk lokaal eigendom.

Gemeenten kunnen (mede-)initiatiefnemer zijn (4.2)

Als dit kan bijdragen aan het genereren van maximale opbrengsten voor de gemeenschap.

Stakeholdergesprekken belangenorganisaties wind BAWE & SOVW

2023

- Samenvatting opbrengst gesprekken met belangenorganisaties zoals BAWE & SOVW

Inhoudelijke opbrengst

Beleidsvoorstel

Zorg dat opbrengst zoveel mogelijk bij lokale mensen terecht komt

Verplichte randvoorwaarden zijn opgenomen (4.2)

De gemeenten willen dat de omgeving kan meeprofiteren en dat omwonenden direct voordeel halen uit een project.

Ga voor een grotere verhouding lokaal eigendom dan 50:50, dat is haalbaar. Bij voorkeur 100%.

Uitgangspunt is een zo hoog mogelijk percentage lokaal eigendom, minimum eis is 51% (4.2)

De gemeenten streven naar zoveel mogelijk lokaal eigendom.

Kies voor clustering en niet voor solitaire windmolens

Solitaire windmolens zijn niet toegestaan. Er kan een cluster- of lijnopstelling toegepast worden (4.1.1)

Windmolens moeten zoveel mogelijk geclusterd worden om de landschappelijke impact te beperken. Uitgangspunt is een goede ruimtelijke eenheid. De opstelling is afhankelijk van de locatie en omgevingscontext.

Neem compenseren/financieel vergoeden van omwonenden op in beleid

Een omgevingsfonds, omwonendenregeling en een plan voor socialisatie van grondvergoedingen zijn verplicht (4.2)

Zo krijgen direct omwonenden voordeel uit een project. En wordt de grondvergoeding binnen het (zoek)gebied eerlijk verdeeld.

Neem mogelijkheden tot het uitkopen van omwonenden op in beleid

Mogelijkheid niet expliciet opgenomen in het beleidsdocument

Eventueel uitkopen van omwonenden is een privaatrechtelijke aangelegenheid. Hier hebben gemeenten geen rol in.

Optimaal lokaal eigendom wanneer gemeente initiatief neemt

Gemeenten kunnen (mede-)initiatiefnemer zijn (4.2)

Als dit kan bijdragen aan het genereren van maximale opbrengsten voor de gemeenschap.

Thema-avond natuur & landschap

- Voor inwoners van en 400 m rondom gebied K
- Toelichting effecten op natuur & landschap
- Aandacht voor weidevogels in Beltrumse Veld
- Toelichting vervolgproces
- Vragenlijst over natuur & landschap

Procesopbrengst

- ▶ Reacties zowel plenair als decentraal (marktform) opgehaald
- ▶ Vragenlijst live via Mentimeter doorlopen, dit leidde tot discussie, omdat antwoordopties werden gemist
Bij de volgende bijeenkomst een andere vorm van vraagstelling. En geprinte vragenlijsten om in te vullen.
- ▶ Aanvullend is de vragenlijst nagestuurd aan alle aanwezigen
Bij de nagezonden vragenlijst extra antwoordopties toegevoegd.
- ▶ Uiteenlopende vragen (zie inhoudelijke opbrengst)
Beantwoord tijdens bijeenkomst en in het verslag.

Inhoudelijke opbrengst

Vermijd kwetsbare gebieden bij een locatiekeuze

Aandacht voor ecologische verbindingzones

Veel zorgen over de bescherming van weidevogels. De afstand tot weidevogels is bij voorkeur 1 km. K wordt door velen mede hierom geen geschikte locatie gevonden

Toelichting in verslaglegging opgenomen.

Opbrengst van windpark kan gebruikt worden om leefgebied voor weidevogels te verbeteren

Inwoners zijn verdeeld over compensatie: sommigen vinden dat het vooral naar inwoners moet gaan, anderen ook naar natuur & landschap

Interessant gevonden aanvullende maatregelen: rekening houden met vliegroutes, stilstandvoorziening tijdens trek

Vragen over waarom het Beltrumse Veld geen formele status als weidevogelgebied heeft. En onvrede daarover
Beantwoord tijdens bijeenkomst.

Vragen over de laagvliegroute

Verzoek aan ministerie om schriftelijke bevestiging.

Oproep aandacht te hebben voor specifieke dier- & vogelsoorten

Beleidsvoorstel

Een initiatief moet bijdragen aan landschapsversterking (4.1.6)

Windmolens zorgen voor verandering aan het landschap, maar windenergie is nodig. Daarom moet de schade aan het landschap verplicht gecompenseerd worden.

Een ecologisch onderzoek en landschapsplan zijn verplicht (4.1.6 & 4.1.7)

Om het effect op natuur en soorten inzichtelijk te maken.

Aandacht voor weidevogels is een verplicht onderdeel van het ecologische onderzoek (4.1.7)

Zo worden de effecten op weidevogels duidelijk in beeld gebracht. Daarna kunnen keuzes gemaakt worden m.b.t. locatie of compensatie.

Onderbouwing bijdragen aan lokale natuurwaarden, financiële bijdrage aan natuurontwikkeling in en rondom het windpark (4.1.6)

Het windpark moet bijdragen aan de leefomgeving. Bijv. t.b.v. leefgebied van weidevogels.

Zowel verplichte randvoorwaarden voor compensatie van omwonenden als natuurcompensatie (4.1.6 & 4.2)

De gemeenten willen dat de omgeving kan meeprofiteren en dat omwonenden direct voordeel halen uit een project. En het windpark moet bijdragen aan de leefomgeving.

Automatische stilstandvoorziening indien ecologisch onderzoek dat uitwijst (4.1.7). Vliegroutes niet expliciet opgenomen in beleid

Om (trek)vogels en/of vleermuizen te beschermen.

Besluitvorming over weidevogelgebieden (Provinciale Staten van Gelderland, 19 december 2018)

Bijlage 2 bij verslag Themasesie Natuur & Landschap zoekgebied K

Een ruimtelijk plan moet rekening houden met belemmeringen (5.2). De laagvliegroute over gebied K wordt opgeheven

Op 8-12-2023 ontvingen we bevestiging van Defensie dat de laagvliegroute wordt verwijderd.

Verplicht ecologisch onderzoek naar beschermde soorten (4.1.7)

Toets of er sprake is van significante negatieve effecten op de instandhouding van beschermde soorten.

Thema-avond zoekgebied I (i): lokaal eigendom en financiële vergoeding

- Toelichting coöperatieve ontwikkeling
- Vormen van lokaal eigenaarschap
- Vormen van financiële participatie

Procesopbrengst

▶ Opkomst 32 inwoners

Na de thema-avond heeft ALV van de DBO Vragender verzocht om hele kern uit te nodigen voor een brede informatiebijeenkomst over windenergie. Op 27 juni 2023 heeft de gemeente een informatiemarkt georganiseerd waar inwoners uit Vragender zich breed konden laten informeren over alles wat met windenergie te maken heeft.

▶ Inwoner uit Aalten pakte steeds het hoge woord. Dat werkte verstorend op inwoners van Oost Gelre

Inhoudelijke opbrengst

I.t.t. in zoekgebied K reageerden de aanwezigen in zoekgebied i niet positief op de ingehuurd expert. De expert was directeur/eigenaar van een bestaand cooperatief windpark.

Beleidsvoorstel

We stimuleren lokaal eigendom en (financiële) participatie van inwoners in een windpark. We eisen minimaal 51 % lokaal eigendom in een initiatief



Thema-avond zoekgebied I (i): natuur & landschap

Procesopbrengst

- ▶ Opkomst ongeveer 25 inwoners
- ▶ Uitgenodigd: inwoners in en rondom zoekgebied (i) + 400 meter daaromheen
- ▶ Experts uitgenodigd van Natuur & Milieu Gelderland en buro Staringadvies. Aanwezigen reageerden goed op deze experts. Hadden een compleet en transparant verhaal.

Inhoudelijke opbrengst

Zorgen over Natura 2000-gebied Koburgerveen

Zorgen over hoogte molen en landschapsvervuiling

Vinden het gewoon niet passen in het landschap in en rondom Vragender

Beleidsvoorstel

We moeten de schade aan het landschap en de natuur compenseren. Maar het gaat verder dan dat: we moeten het landschap en de natuur verder ontwikkelen en versterken

Aantasting landschap en natuur moet gecompenseerd worden en het initiatief moet daarnaast wat extra's doen wat betreft landschapsontwikkeling en natuurversterking. Een plus aan het gebied geven dus.

Een initiatief moet bijdragen aan landschapsversterking (4.1.6)

Windmolens zorgen voor verandering aan het landschap, maar windenergie is nodig. Daarom moet de schade aan het landschap verplicht gecompenseerd worden.

Zowel verplichte randvoorwaarden voor compensatie van omwonenden als natuurcompensatie (4.1.6 & 4.2)

De gemeenten willen dat de omgeving kan meeprofiteren en dat omwonenden direct voordeel halen uit een project. En het windpark moet bijdragen aan de leefomgeving.

Zie bovenstaande opsomming.

“In plaats van enkele MegaWatt-windmolens lijken mij vele kleine ‘mini’-windmolens zoals die nu bij enkele boerderijen geplaatst zijn, een veel aantrekkelijker alternatief met veel minder overlast en dus veel minder weerstand en beter passend in het landschap.”

Inwoner gemeente Oost Gelre

Bezoek aan windpark

- Naar windpark Den Tol in Netterden
- Op verzoek van inwoners georganiseerd voor inwoners van en 400 m rondom gebieden K én I (4 keer)
- Ook raadsleden van Berkelland en Oost Gelre waren uitgenodigd
- Eigenaar van windpark vertelt over zijn ervaringen en wat er allemaal bij komt kijken om een windpark te bouwen
- Hij neemt aanwezigen mee naar de windmolens

Procesopbrengst

- ▶ Verschillende inwoners konden niet mee op de voorgestelde momenten
Met hen is afgestemd om een vierde bezoek te plannen in april 2023.
- ▶ Relatief weinig interesse van inwoners voor deelname aan bezoek
- ▶ Positieve reacties op het initiatief om een bezoek te organiseren
- ▶ Geen formeel verslag. Gemeenten enkel als toehoorder aanwezig

Inhoudelijke opbrengst

Positief verhaal van iemand die eigenaar is.
Geen kritische blik als omwonende

Wisselende reacties op het geluid van een windmolen: sommigen vonden het meevallen, anderen niet



Themasessie hinder & volksgezondheid

- Voor inwoners van en 400 m rondom gebied K
- Toelichting milieunormen
- Toelichting vervolgproces
- GGD aanspreekbaar voor vragen over gezondheid
- Vragenlijst over gezondheid

Procesopbrengst

- ▶ Reacties zowel plenair als decentraal (marktform) opgehaald
- ▶ GGD werd plenair gemist
GGD is aanwezig op de informatiemarkt in Vragender voor zoekgebied i (juni '23) en op de gezamenlijke informatiemarkt (dec '23).
- ▶ Inwoners geven aan dat zorgen te weinig erkend worden tijdens de avond
- ▶ Inwoners geven aan dat er te veel aandacht naar de beleving van hinder is gegaan, alsof het enkel 'tussen de oren zit'
- ▶ Vragenlijsten kunnen tijdens de avond ingevuld worden en zijn digitaal nagestuurd
- ▶ Uiteenlopende vragen (zie inhoudelijke opbrengst)
Beantwoord tijdens bijeenkomst en in het verslag
- ▶ Met verslag is informatie en contactgegevens van de GGD meegestuurd voor het stellen van aanvullende vragen
- ▶ Behoefte aan andere sprekers. Na afronding verzoek van inwoners om een bijeenkomst te organiseren met door hen aangedragen sprekers
Geen extra bijeenkomst georganiseerd, want gezondheid en hinder zijn onderdeel van de landelijke normen (vaststelling verwacht in 2025).

Inhoudelijke opbrengst

Inwoners geven aan dat er te weinig onderzoek is gedaan naar de effecten op lange termijn

Angst dat nieuwe normen opnieuw een gemiddelde geluidsbelasting voor een heel jaar zullen bevatten

Hoe wordt omgegaan met omwonenden die extra gevoelig zijn voor geluid en meer hinder ervaren?

Vragen over het effect van laagfrequent geluid
Bij de conceptnormen zit een onderzoek naar laagfrequent geluid bij windmolens. [Zie link bijlage 6.](#)

Zorgen over loslatende deeltjes die de omgeving vervuilen

Vragen over de laagvliegroute
Ministerie is om een [formele schriftelijke bevestiging gevraagd.](#)

Vragen over de verhouding tussen jaargemiddelde van geluid en piekbelasting

Wat ervaar je binnen in je huis of in je tuin van geluid van windmolens?
Tijdens informatiemarkt (dec '23) een simulatie van geluid gegeven.

Beleidsvoorstel

Een initiatief moet voldoen aan landelijke normen (vaststelling verwacht in 2025) (4.1.3 & 4.1.4)
Gezondheidseffecten zijn door het RIVM onderzocht ter onderbouwing van de landelijke normen.

Zie bovenstaand (4.1.3)
De gemeenten committeren zich aan de landelijke milieunormen voor windmolens.

Zie bovenstaand (4.1.3)
Zie bovenstaand.

Plan moet aan technische eisen uit NEN-normen voldoen (4.1.2)
Technische eisen worden landelijk vastgesteld.

Een ruimtelijk plan moet rekening houden met belemmeringen (5.2). De laagvliegroute over gebied K wordt opgeheven.
Op 8-12-2023 ontvingen we bevestiging van Defensie dat de laagvliegroute wordt verwijderd.

Een initiatief moet voldoen aan landelijke normen (vaststelling verwacht in 2025) (4.1.3)
De gemeenten committeren zich aan de landelijke milieunormen voor windmolens.

Diverse artikelen – Elna, Groenlose Gids & Berkelbericht (en verspreid via social media)

- **Energie neutraal met een energiemix & windopgave (Berkelbericht & Elna, Groenlose Gids)**
- **Windenergie en landschap & natuur (Berkelbericht & Elna, Groenlose Gids)**
- **Verduurzaming woningen (Berkelbericht & Elna, Groenlose Gids)**
- **Voortgang proces nieuw windbeleid (Berkelbericht & Elna, Groenlose Gids)**
- **Hoofdpijnen windbeleid (Berkelbericht)**

Welke mogelijkheden zijn er om je woning duurzamer en energiezuiniger te maken?

Er zijn veel verschillende mogelijkheden om energie te besparen. Met kleine gedragsmaatregelen kun je maandelijks al mooie besparingen behalen, door bijvoorbeeld de verwarming een graadje lager te zetten. Heb je een eigen huis? En ga je graag een stapje verder? Dan kun je aan de slag met aanpassingen aan jouw woning. Er zijn veel verschillende mogelijkheden. In dit artikel vertellen we je daarover meer. En waar je terecht kunt voor advies.

Een warm huis en toch een lagere energierekening?
Dat kan door je woning (beter) te isoleren. Zo bespaar je geld en het is beter voor het milieu. Maar hoe kun je dat het beste doen? Er zijn bedragen die hierin gespecialiseerd zijn. Maar als je handig bent, kun je dit ook zelf doen. De kosten voor het isoleren van je woning zijn eenmalig, en het kan bijdragen aan de waarde van je woning. Naast isoleren is ook een warmtepomp interessant. Frisse lucht in huis is prettig en voorkomt problemen met vocht. Ventilatie slim!

Duurzaam en zuinig verwarmen
Heb je wel eens nagedacht over manieren om je woning duurzaam en zuinig te verwarmen? In de toekomst moeten alle woningen van het aardgas af. Je doet er dus goed aan om op tijd hierover informatie te verzamelen. Is je cv-ketel aan vervanging of onderhoud toe? Denk dan bijvoorbeeld eens aan het aanschaffen van een hybride warmtepomp. Een warmtepomp werkt op elektriciteit. Je verwarmt met een warmtepomp je cv-ketel. Of je plaatst de warmtepomp naast je bestaande cv-ketel. Je verwarmt je huis

schaf van een (hybride) warmtepomp kun je nu nog subsidie krijgen. Extra aantrekkelijk dus om er nu één te nemen!

Duurzame energie opwekken
Door zonnepanelen te plaatsen op je dak kun je zelf elektriciteit of warmte opwekken. Je hoeft dan minder of geen gebruik te maken van energie van je energierekening. Wil je zonnepanelen opwekken, maar kan dat niet op jouw eigen dak? Ook dan zijn er mogelijkheden. Je kunt namelijk samen met inwoners uit de buurt deelnemen in een postcoderoosproject. Met zo'n project worden zonnepanelen op een dak in de buurt gelegd. En wist je dat er nog meer opties zijn om duurzaam energie op te leveren? Vraag ook eens advies over een zonnepaneel of PVT-panels.



maar weet je niet zo goed waar je moet beginnen? Voor advies kun je terecht bij Agem Energieketel. Tips over isoleren, ventileren, duurzaam verwarmen en energie opwekken vind je op: energieketel.achterhoek.nl/

Twijfel je welke maatregelen geschikt zijn voor jouw woning? Wil je bijvoorbeeld weten of de vloer van jouw huis geschikt is voor isolatie? Of zonnepanelen op het dak van jouw huis voldoende energie opleveren? Maak dan een afspraak met een energiespecialist van Agem Energieketel, voor je advies op maat via www.energieketel.achterhoek.nl/maatregelen/

Windenergie: nieuwe regels in aantocht

De gemeente Oost Gelre werkt samen met de gemeente Berkelland aan nieuw beleid voor windenergie. In dit beeld staan straks de regels voor het opwekken van energie met wind. Dit najaar is een eerste conceptversie van het nieuwe windbeleid klaar om met inwoners te delen.

Gemeentelijke samenwerking
Wethouder Hans van der Noordt van Berkelland: "Windenergie is een lastig onderwerp waar de meningen erg over verschillen. Toch is het, gezien de opgave die we hebben met elkaar, belangrijk te onderzoeken wat de mogelijkheden in ons gebied zijn. Daar zijn we volop mee bezig. We verwachten dit najaar de conceptversie van het beleid dat we samen met Oost Gelre opstellen."

Wethouder Bert Porskamp van Oost Gelre vult aan: "Samen met de inbreng van onze inwoners komen we tot nieuw windbeleid. Zo behartigen we op de best mogelijke manier zoveel mogelijk hun belangen." Voor beide gemeentes geldt dat dit een aanpassing is van het beleid dat zij al hebben voor het opwekken van duurzame energie. We werken toe naar een toekomst waarin we energie duurzaam opwekken door bijvoorbeeld van en hard maken voor natuur, landschap en wellevogels. En met de GGD die zich over onze gezondheid ontfermt. De verzamelde kennis nemen we mee in het nieuwe windbeleid daar waar het kan.

Nieuwe regels voor windenergie: de eerste versie klaar dit najaar
We verwachten dit najaar de eerste versie van het gemeentelijke windbeleid klaar te hebben. Het is dan nog een tijdelijk document. Het staat dan nog niet vast. Deze tijdelijke versie presenteren we eerst aan de inwoners en direct omroependen van de zoekgebieden. Daarna aan alle inwoners van Oost Gelre en Berkelland. We informeren inwoners op hetzelfde moment ook over de Rijksnormen voorwaarde dat deze bekend zijn.

Rijksnormen
hard maken voor natuur, landschap en wellevogels. En met de GGD die zich over onze gezondheid ontfermt. De verzamelde kennis nemen we mee in het nieuwe windbeleid daar waar het kan.

Nieuwe regels voor windenergie: de eerste versie klaar dit najaar
We verwachten dit najaar de eerste versie van het gemeentelijke windbeleid klaar te hebben. Het is dan nog een tijdelijk document. Het staat dan nog niet vast. Deze tijdelijke versie presenteren we eerst aan de inwoners en direct omroependen van de zoekgebieden. Daarna aan alle inwoners van Oost Gelre en Berkelland. We informeren inwoners op hetzelfde moment ook over de Rijksnormen voorwaarde dat deze bekend zijn.

Rijksnormen



ENERGIETRANSITIE MET OOG VOOR DE NATUUR

Anders kijken en anders denken

Zonnepanelen en windmolens hebben gevolgen voor het landschap en de natuur. Natuur en Milieu Gelderland ziet ook kansen voor de natuur als je zonnepanelen of windmolens combineert met oog voor de natuur, kun je schade voorkomen. Daarnaast kunnen we een plus maken voor de natuur en het landschap. Hoe dat werkt, leest u in dit artikel.

Aandacht voor natuur
Natuur en Milieu Gelderland is helder: we kunnen niet langer wachten. We moeten nu overgaan op meer duurzame energie. We moeten alles doen om de gevolgen van klimaatverandering tegen te gaan. Maar wel met alle aandacht voor de gevolgen voor de natuur en het landschap. Want naast een klimaatcrisis hebben we in de wereld ook te maken met een biodiversiteitscrisis. Het gaat schrik met veel soorten dieren en planten.

Bestaande natuur versterken
We moeten dus oog houden voor de natuur bij het kiezen van een plek voor zonnepanelen en windmolens. Als gebieden kwetsbaar zijn, plaats daar dan geen duurzame energiepark. En schade aan de natuur moeten we goed maken. Dit heet compensatie. Maar Natuur en Milieu Gelderland roept op om méér te doen: zorg dat de natuur een plus krijgt. Zij

en worden raken of sterven. Dit risico kunnen we kleiner maken door maatregelen te nemen. Bijvoorbeeld door de windmolens stil te zetten in de periodes dat vogels en vleermuizen trekken.

Een plus maken
In gebied K ligt het Betrumse Veld. Dit is een gebied waar verschillende soorten weidevogels leven, zoals de grutto, wulp, kwikwet en veldweaver. Weidevogels moeten we goed beschermen zodat ze niet uitsterven. Een plek voor windmolens ligt daarom bij voorkeur niet te dicht bij het gebied waar weidevogels leven.

Met de opbrengsten van een windpark zouden we ook een plus kunnen maken door het leefgebied voor weidevogels te verbeteren. Bijvoorbeeld door een plan-draagbeleid te maken. Dit is een gebied waar 's winters en in de lente onder water op het land staat. En met kruidrijke grasland, waarin kuikens een grotere kans hebben om te overleven.

Meer weten?

We zetten onze schouders eronder!

In Berkelland en Oost Gelre willen we in de toekomst energieneutraal zijn. Dat betekent dat we net zoveel duurzame energie opwekken als dat we verbruiken. Hoe minder energie we verbruiken, hoe minder we hoeven op te wekken. Dat lukt als we allemaal ons steentje bijdragen.

De komende tijd informeren we u over dit thema via onze gemeentepagina's in Acherhoek Nieuws, Elna en Groenlose Gids. Op deze pagina leest u waarom we aan de slag moeten met duurzame energie en hoe we dat bereiken.

Het begint thuis en op het bedrijf
Als het gaat om duurzame energie, spelen er veel verschillende belangen en zijn er zorgen. Denk bijvoorbeeld aan het landschap, de gezondheid en betaalbaarheid. Dat zien we als het gaat om zonnepanelen, maar ook nu en als gemeenten nieuw beleid voor windenergie maken. Daar hebben we aandacht voor, maar we lijken ook naar de kansen die het kan bieden.

Het opwekken van duurzame energie kan een belangrijke rol spelen bij het tegengaan van klimaatverandering. We hebben maar één planeteer en moeten zorgen voor leefbaarheid op deze planeet. En dat vraagt een bijdrage van iedereen. Door samen te werken kunnen de uitdagingen aan!

Leven van energie
We gebruiken met zijn allen steeds meer energie. We hebben energie nodig om te eten is het drukker, om de dag te kunnen beginnen met een kopje koffie, om in te slaan te douchen en om een auto te laden, van telefoons tot auto's. De geldt zoveel voor ons als gebruikers, als voor de industrie waar onze spullen gemaakt worden. Het maakt ons leven makkelijker en fijner. Omdat we steeds meer energie gebruiken, maken we naar duurzame manieren om dat op te wekken.

De energietransitie, de overgang van fossiele brandstoffen naar duurzame energietoelagen, is in volle gang. Door onze huizen te isoleren, minder stroom te gebruiken, nieuwe technieken toe te passen en ons gedrag aan te passen, dragen we er steeds beter aan bij om de transitie van fossiele brandstoffen naar duurzame energie te versnellen. We zijn er zo dicht mee, dat we bijna zouden vergeten waarom we het allemaal doen.

Energietransitie: waarom eigenlijk?
Energie hebben we voortaan voortaan nodig. Fossiele brandstoffen onder de grond, zoals aardgas, steenkool en aardolie. Het is duidelijk dat we niet op deze manier kunnen blijven doen. Om verschillende redenen zullen we moeten overstappen op een duurzame manier om energie op te wekken.

Ten eerste, omdat de fossiele brandstoffen langzaam op raken. Ten tweede komt er bij de verbranding broeikasgas CO2 in de atmosfeer. Als we met de verbranding van fossiele brandstoffen doorgaan, warmt de aarde steeds meer op. Verder worden er steeds meer negatieve effecten opgewekt, zoals hittegolven, droogte en overstromingen. Het is nu nog een derde reden bij gekomen. De afname van het aantal mensen op aarde, maakt dat de prijs voor energie stijgt. En dat maakt onze economie steeds moeilijker te runnen en het leefbaar en duurzaam van ons land en gebied.

Hernieuwbare bronnen
Energie is duurzaam wanneer het is opgewekt op een manier die niet schadelijk is voor het milieu en hernieuwbaar is. Hernieuwbaar betekent dat de energiebron eindeloos beschikbaar is, maar niet onuitputbaar. Zonnepanelen en windmolens wekken duurzame energie op door de grond door gebruik te maken van natuurlijke krachten. Omdat zonnepanelen en windmolens effect hebben op het landschap, wordt de overheid doorgaans aan reguleren voor duurzame energie en het beschermen van onze natuur en gebied.

Wat vindt u van het tempo van de energietransitie?

- Het gaat mij te langzaam ...
- Ik ben benieuwd wat er nu gebeurt om het land duurzamer te maken.
- Het gaat mij te snel, de huidige plannen zijn niet haalbaar en betaalbaar.
- Ik zie de noodzaak van de energietransitie helemaal niet.

U kunt deze poll invullen op www.gemeentebekelland.nl/energie

Werkelijke klimaatrapportage
in Parijs bevestigd opmerking aan de

Nationaal Klimaatdoel
minder uitstoot van broeikasgas in 2030 en Klimaatdoel 1,5°C

Regionale Energie Strategie 1,0
Afhankelijk van de uitdagingen in de regio duurzame energie opgewekt kan worden. www.reachthebook.nl

2015 2019 2021 2030 2050

Gespreksavonden bewonersorganisaties/buurtschappen Berkellandse deel zoekgebied K

- Vertegenwoordiging van bewoners-organisaties
- Persoonlijk in gesprek
- Enkele raadsleden zijn aanwezig als toehoorder

Procesopbrengst

- ▶ Bijeenkomsten voor inwoners worden rommelig ervaren
- ▶ Inwoners zijn 'bijeenkomsten-moe'. Ze hebben het gevoel dat het toch wel doorgaat.
- ▶ Gezondheidsrisico's zijn niet goed aan bod gekomen in thema-avond
- ▶ Er wordt weinig ruimte gevoeld voor tegengeluiden
- ▶ Hoeveel ruimte is er voor 'ophalen' bij inwoners binnen een opgave met weinig bewegingsruimte?
- ▶ Tijdens bijeenkomsten wordt een empathische houding richting inwoners met zorgen gemist
Voor en na de zomer van 2023 zijn verschillende gesprekken gevoerd
- ▶ Ga als gemeente het gesprek aan met grondeigenaren voordat commerciële partijen dat doen
- ▶ Positieve reactie op het voeren van een meer persoonlijk gesprek, maar zorgen zijn niet weggenomen

Inhoudelijke opbrengst

Voorkeur aan meedoen aan 'wind op zee'-projecten

Voorkeur voor windmolens op bedrijventerreinen
Niet mogelijk vanwege regelgeving op het gebied van externe veiligheid.

Initiatief bij Avinkstuw past beter bij het energienetwerk. Keuze voor K omdat er weinig mensen wonen dus weinig weerstand verwacht wordt?

Zorgen over weidevogels in gebied K
Gemeente heeft de provincie om aandacht voor weidevogels gevraagd in de planMER.

Zijn eigen gemeentelijke normen mogelijk? In beleid voorkeur geven aan meer afstand tot woningen

Waarom een clustering van windmolens?

Angst dat een zonnepark zal volgen na de windmolens

Kan een initiatiefnemer meer molens plaatsen dan de vastgestelde opgave?

Zorg dat commerciële partijen naar de provincie gaan voor een vergunning

Beleidsvoorstel

Er is gekozen voor wind- en zonne-energie om de doelstellingen te halen (1.1)
De doelstellingen per RES-regio bestaan naast de landelijke doelstelling voor wind op zee. Deze zijn niet inwisselbaar.

Windmolens worden enkel toegestaan in een voorkeursgebied uit de RES (4.1.1)
Aan de RES-gebieden ligt een ruimtelijke analyse ten grondslag.

[Berkelland] Alleen zoekgebied K komt in aanmerking voor grootschalige opwekking van windenergie (3.1)
De gemeenteraad van Berkelland heeft dit besloten op 16 februari 2022.

Aandacht voor weidevogels is een verplicht onderdeel van het ecologische onderzoek (4.1.7)
Zo worden de effecten op weidevogels duidelijk in beeld gebracht.

Een initiatief moet voldoen aan landelijke normen (vaststelling verwacht in 2025) (4.1.3 & 4.1.4)
De gemeenten committeren zich aan de landelijke milieunormen voor windmolens. Lokaal strengere normen toepassen is niet mogelijk, dan is er geen ruimte meer om de opgave te halen.

Er kan een cluster- of lijnopstelling toegepast worden (4.1.1)
Uitgangspunt is een goede ruimtelijke eenheid. De opstelling is afhankelijk van de locatie en omgevingscontext.

Geen onderdeel windbeleid
De raad van Berkelland heeft aangegeven geen zonneparken meer toe te staan (feb 2022).

Een initiatiefnemer kan niet eigenstandig besluiten meer windmolens te plaatsen
Het toestaan van windmolens is een besluit van het bevoegd gezag.

Provincie is bevoegd gezag. Een initiatiefnemer kan een aanvraag bij de provincie indienen
De provincie heeft aangegeven voorkeur te hebben dat bij een concrete ontwikkeling de gemeente bevoegd gezag overneemt.

Raadsbezoek aan windpark

- Voor raadsleden uit Oost Gelre & Berkelland
- Naar windpark Den Tol in Netterden
- Eigenaar van windpark vertelt over zijn ervaringen met de totstandkoming van windpark Den Tol
- Hij neemt aanwezigen mee voor een bezoek aan zijn windmolens

Proces- en inhoudelijke opbrengst

- ▶ Informeel, dus niet richtinggevend



Gezamenlijke radenbijeenkomst

- **Informele besloten avond**
- **Informerend van aard**
- **Bijpraten herijking windbeleid:**
 - Voortgang beleidsproces & participatie
 - Toelichting hinder en windmolens (door GGD)
 - Verkenning mogelijkheden lokaal eigendom

Proces- en inhoudelijke opbrengst

- ▶ Informeel, dus niet richtinggevend



Informatiemarkt Vragender zoekgebied I (i):

- **De gehele kern van Vragender uitgenodigd, ongeveer 850 huishoudens**

Voorafgaand aan deze informatiemarkt heeft een actiegroep die onbekend wil blijven zich als tegenstander van windmolens per mail gemeld. Vermoedelijk zijn ook leden van DBO Vragender hierbij betrokken.

Procesopbrengst

- ▶ Opkomst 103 personen
- ▶ Positieve feedback van aanwezigen en standhouders
- ▶ DBO Vragender heeft een enquête gehouden onder aanwezigen en onaangekondigd geflyerd (zie foto)
- ▶ Meewerkende standhouders waren:
 - DBO Vragender
 - Gemeente Oost Gelre
 - Provincie Gelderland
 - GGD
 - Nederlands Lucht- en Ruimtevaartcentrum
 - The Imagineers/Windplanner
 - ODA
 - Natuur & Milieu Gelderland
 - Staringadvies
 - Windpark Den Tol
 - Bosch en Van Rijn
 - Agem

Inhoudelijke opbrengst

DBO Vragender is tegen de komst van windmolens in zoekgebied i

Feedback Provincie Gelderland:

- *Complimenten voor de goede voorbereidingen!*
- *Wij vonden de sfeer goed, er waren zowel voor- als tegenstanders van windenergie. Met beide hebben we goede en ook prettige gesprekken gevoerd. Het lukte om goed in gesprek te komen met mensen die met een kritische houding bij ons kwamen.*
- *Mensen hadden vooral zorgen over horizonvervuiling en geluid. Vooral omdat het zo dicht bij woonkern ligt.*
- *Meerdere mensen noemden dat omwonenden in een bredere straal betrokken zouden moeten worden.*
- *Opzet met specialisten op ieder thema was erg fijn. We hebben mensen actief doorverwezen en daar werd ook gebruik van gemaakt.*
- *Wij ondersteunen jullie graag bij een volgende informatiemarkt.*

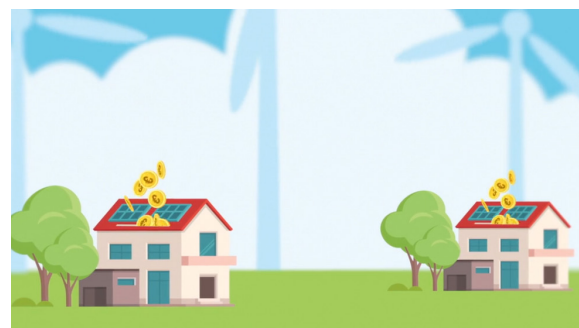
Feedback Nederlands Lucht- en Ruimtevaartcentrum:

Wat was de houding van de inwoners naar jullie als standhouders toe? Met welke vragen kwamen ze? Waren ze positief-neutraal-mild kritisch-negatief? Kwaliteit van de gesprekken? Iedereen bleef beleefd en het was daarom een prettige avond. Omwonenden wilden vooral weten hoe een windturbine klinkt, wanneer je het geluid wel of niet hoort (welke afstand, bij welke wind) en wanneer je er last van zou kunnen hebben. Ook waren er wat vragen over wat geluidniveaus waren en hoe het geluid zich verplaatst als de afstand tot de windmolen groter wordt. Er waren ook veel vragen over hoe ze er uit komen te zien. Er leek wel wat kritisch gekeken te worden naar de hoogte van de windturbines: 240 meter tiphoogte. In onze visualisatie hadden we namelijk windturbines van maximaal 200 meter hoogte. Er waren ook wat personen die meer wilden weten over het effect op dieren (vogels of dieren op de grond).



Animatie lokaal eigendom

- Online beschikbaar op websites gemeenten



Gezamenlijke radenbijeenkomst

- Eerste richting van windbeleid

Proces- en inhoudelijke opbrengst

- ▶ Informeel, dus niet richtinggevend



- Voor inwoners van en 400 m rondom gebied K en I (i)
- Toelichting hoofdlijnen windbeleid
- Informeren over conceptnormen van het Rijk
- Externe deskundigen die eerder betrokken waren bij thema-avonden en de informatiemarkt in Vragender, waren weer aanwezig voor vragen

Procesopbrengst

- ▶ **Suggestie: maak een samenvatting in het weekblad voor inwoners die niet zijn geweest**
Verstreekte informatie is ook online geplaatst op de sites van de gemeenten en via een artikel in de lokale bladen verspreid.
- ▶ **Kaart met belemmeringen zoekgebied K is niet meer beschikbaar op website gemeente Berkelland**
De link is hersteld.
- ▶ **GGD kreeg vooral vragen over laagfrequent geluid en over de normen voor slagschaduw**
Tijdens de avond toegelicht dat daar nu nog geen antwoord op gegeven kan worden. Dit wordt regionaal besproken.
- ▶ **Er is veel aandacht gegaan naar de concept-rijksnormen en de kansenkaarten op basis hiervan**
Op dit moment kan enkel nog in beeld gebracht worden wat mogelijke locaties zijn voor windmolens, op basis van conceptnormen van het Rijk. Er is nog geen initiatief waar windmolens op een locatie bedacht zijn.
- ▶ **Veel vragen over wat het betekent dat de RES-opgave niet ingevuld kan worden**
- ▶ **Laat het zoekgebied en de windmolens zien op een plaatje en communiceer dat**

Inhoudelijke opbrengst

Hoeveel windmolens komen er nou echt?
Vragen zijn toegelicht tijdens de bijeenkomst.

Jullie weten toch allang waar ze gaan komen en hoe hoog ze worden

Is netcongestie een belemmering voor de komst van windmolens?

Geluid en lichtvervuiling zijn belangrijke aspecten

Naderingsdetectie: gaan de lampen op de windmolens wel of niet uit?

Het zou helpen als de gemeenten ook eigenaar worden van een toekomstig windpark

Gaat de gemeente gebruik maken van de mogelijkheid om eigen lokale normen op te stellen ("zezam") om meer van de opgave te halen?

Beleidsvoorstel

In een ruimtelijk plan moeten aantallen en typen windmolens onderbouwd worden (4.1.1)

Het aantal windmolens dat gerealiseerd kan worden is nog niet duidelijk. Dit is o.a. afhankelijk van de definitieve rijksnormen (verwacht in 2025), het resultaat van de provinciale planMER en het plan (incl. de te gebruiken techniek) dat een initiatiefnemer maakt.

Windmolens worden enkel toegestaan in een voorkeursgebied uit de RES (4.1.1)
Zie bovenstaand.

Geen onderdeel van het windbeleid

De gemeente kan zelf niets betekenen op dit gebied, volgt wel de ontwikkelingen.

Een initiatief moet voldoen aan alle landelijke normen (vaststelling verwacht in 2025) (4.1)

Effecten van geluid en licht zijn door het ministerie onderzocht in het PlanMER ter onderbouwing van de landelijke normen.

Naderingsdetectie is niet algemeen verplicht gesteld in de conceptnormen van het Rijk (vaststelling verwacht in 2025) (4.1.5)

Het Rijk stelt naderingsdetectie op dit moment nog niet verplicht omdat de kosten daarvoor nog erg hoog zijn, de systemen nog niet voldoende beschikbaar zijn en de testcapaciteit beperkt is (zie NvT, pag. 44).

Gemeenten kunnen (mede-) initiatiefnemer zijn (4.2)

Als dit kan bijdragen aan het genereren van maximale opbrengsten voor de gemeenschap.

Een initiatief moet voldoen aan landelijke normen (vaststelling verwacht in 2025) (4.1). De gemeenten gaan daarbij uit van de standaardwaarden zonder daar met toepassing van "zezam" van af te wijken.

In de landelijke normen is een afweging gemaakt wat een veilige afstand tot woningen is. Daar houden de gemeenten zich aan.

Informatiemarkt zoekgebied K en (i) *vervolg*

Procesopbrengst *vervolg*

- ▶ Er is ook waardering uitgesproken voor het proces, de verstrekte informatie en de simulaties
- ▶ Er is een verzoek gedaan om in contact gebracht te worden met het ecologisch onderzoeksbureau of de commissie MER ivm weidevogels
De Commissie MER is een landelijk werkende instantie. Gegevens: www.commissiemer.nl of 030-2347666.
- ▶ Tijdens deze informatiemarkt was de NP RES aanwezig. Zij stellen de communicatiestrategie op richting de RES 2.0. Contactpersoon NP RES was erg gecharmeerd van de participatieaanpak van Berkelland en Oost Gelre. Zij willen deze aanpak als voorbeeld meenemen in hun communicatiestrategie
- ▶ Meewerkende standhouders waren:
 - Gemeente Oost Gelre
 - Provincie Gelderland
 - GGD
 - Nederlands Lucht- en Ruimtevaartcentrum
 - The Imagineers/Windplanner
 - Natuur & Milieu Gelderland
 - Staringadvies
 - Windpark Den Tol
 - Bosch en Van Rijn
 - Agem

Inhoudelijke opbrengst

Als er zo weinig kan in zoekgebied K, wordt het initiatief van Avinkstuw dan weer opgepakt?
De raad van Berkelland heeft opdracht gegeven de mogelijkheden in K te verkennen. Een heroverweging van zoekgebieden is een bestuurlijk besluit.

Een norm voor én afstand én geluid is lastig te begrijpen. Wat is leidend?

Is kernenergie niet een optie als alternatief voor wind?
In de RES 1.0 zijn verschillende opwekmethoden onderzocht.

Gaan de gemeenten straks maar met één partij in gesprek over het initiatief voor een windpark?
De exacte werkwijze wordt nog nader wordt uitgewerkt.

Hoe zit het met de laagvliegroute?
Ministerie is om een formele schriftelijke bevestiging gevraagd.

80% van de inwoners wil geen windmolens. Wordt daar wel naar geluisterd?

Hoe is zoekgebied i tot stand gekomen?

Zijn windmolens op land echt nodig? Kunnen we niet volstaan met alleen zonnevelden en zon op dak?
Alleen zonne-energie is niet voldoende.

Beleidsvoorstel

[Berkelland] Alleen zoekgebied K komt in aanmerking voor grootschalige opwekking van windenergie (3.1)
De gemeenteraad van Berkelland heeft dit besloten op 16 februari 2022.

Een initiatief moet voldoen aan alle landelijke normen (vaststelling verwacht in 2025) (4.1)
De norm die het meest begrenst is leidend. Normen kunnen niet overschreden worden.

Er is gekozen voor wind en zonne-energie om de doelstellingen te halen (1.1)
In de RES 1.0 is kernenergie niet onderzocht omdat kernenergie niet voor 2030 een relevante bijdrage zou kunnen leveren aan de energieproductie van Nederland.

In een zoekgebied kan een vergunning voor één windpark in één plan verleend worden (4.1)
Eén plan moet zorgen voor eenduidigheid en helderheid voor omwonenden. In theorie kan één windplan gemaakt worden door een combinatie van initiatiefnemers.

Een ruimtelijk plan moet rekening houden met belemmeringen (5.2). De laagvliegroute over gebied K wordt opgeheven
Op 8-12-2023 ontvingen we een brief van Defensie waarin wordt bevestigd dat de laagvliegroute Linkroute 10A over zoekgebied K wordt verwijderd uit de Omgevingswet.

De raden hebben de RES 1.0 en de bijbehorende opgave vastgesteld
Een combinatie van wind- en zonne-energie is nodig om zoveel mogelijk aan de opgave bij te dragen. Door regie te nemen met windbeleid wordt gestreefd om naast de lasten ook de lusten lokaal te behouden.

Windmolens worden enkel toegestaan in een voorkeursgebied uit de RES (4.1.1)
We conformeren ons aan de zoekgebieden uit de RES 1.0. Voor het bepalen daarvan is destijds een integrale ruimtelijke afweging van belangen gemaakt.

Er is gekozen voor wind en zonne-energie om de doelstellingen te halen (1.1)
De RES 1.0 gaat uit van de energiemix, dat wil zeggen dat we zowel wind op land als zonne-energie nodig hebben. Want als de zon niet schijnt, moet je ook energie opwekken en dat kan door windmolens.

Colofon

Dit participatieverslag is tot stand gekomen door gemeenten Berkelland en Oost Gelre in samenwerking met bureau Dietz Strategie & Communicatie. In verschillende werksessies en gesprekken met mensen van binnen en buiten de gemeentelijke organisaties hebben we met de grootst mogelijke zorgvuldigheid gewerkt aan dit participatieverslag.

Ondanks dat kan dit verslag onverhoopt nog onvolledig zijn. Opmerkingen kunt u per mail sturen.

Vormgeving Kris Kras Communicatie

Fotografie Fix Media, ANP/Gerasimovi, gemeente Berkelland, Wencke Hoijtink, gemeente Oost Gelre, Rachel Valigora, Aan beelden kunnen geen rechten ontleend worden.
Copyright december 2023

Meer informatie?

Kijk op www.gemeenteberkelland.nl/zoekgebiedk of www.energieneutraaloostgelre.nl/energieopwekking

Heeft u vragen?

stuur dan een bericht aan info@gemeenteberkelland.nl of energieneutraal@oostgelre.nl