

Goed Beter **Boekel**



Preventievisie Sociaal Domein

2024 - 2040

INHOUDSOPGAVE

Inleiding	3
Waar staat ‘Goed Beter Boekel’ voor?	4
Praatplaat.....	5
Waarom een preventievisie?	6
Wat vinden we belangrijk?	8
Welke programma’s onderscheiden we?	10
Overzicht ambities, programma’s en speerpunten	13
Wat gaan we daarvoor doen en wat is daarvoor nodig?	14
Bijlage 1 Overzicht maatschappelijke partners	15

1. INLEIDING

Voor u ligt de preventievisie Sociaal Domein 2024 – 2040 van de gemeente Boekel. Deze visie is tot stand gekomen in samenwerking met inwoners en maatschappelijke partners. De preventievisie vormt de kapstok voor alle ontwikkelingen op het gebied van preventie binnen het Sociaal Domein. We werken aan een gezond, gelukkig en actief leven in onze gemeente, waarin iedereen meedoet!

Onder de naam **Goed Beter Boekel** zijn we de straat op gegaan om aan inwoners de vraag te stellen hoe een gezond, gelukkig en actief leven er voor hen uitziet en wat daarvoor nodig is. Daarnaast hebben ook maatschappelijke partners in meerdere bijeenkomsten een actieve bijdrage geleverd aan de ontwikkeling van deze preventievisie. Het resultaat is een breed gedragen preventievisie Sociaal Domein voor de gemeente Boekel.

Waarom vinden we het eigenlijk zo belangrijk om op preventie in te zetten? En welke uitgangspunten zijn daarbij kaderstellend en richtinggevend? In deze preventievisie leest u hoe we van een centrale ambitie hebben toegewerkt naar zeven programma's. Ieder programma kent zijn eigen doel en speerpunten, welke de basis vormen voor de uitvoering. Samen met maatschappelijke partners en inwoners gaan we hier verder invulling aan geven middels een uitvoeringsplan.

Samen gaan we voor Goed Beter Boekel!

De preventievisie Sociaal Domein is – samen met omgevingsvisie Fysiek Domein – een vertaling van de toekomstvisie van de gemeente Boekel.

2. WAAR STAAT 'GOED BETER BOEKEL' VOOR?

De preventievisie heeft als doel om het gezond, gelukkig en actief leven van de inwoners in onze gemeente te stimuleren. Deze ambitie vormt de kapstok voor alle ontwikkelingen binnen het Sociaal Domein.

Onder de naam Goed Beter Boekel zijn we daar – samen met inwoners en maatschappelijke partners – mee aan de slag en geven we daar invulling aan.

De centrale ambitie van Goed Beter Boekel is:

Inwoners van de gemeente Boekel leven gezond en actief, kunnen meedoen in de samenleving en zijn gelukkig. Gezamenlijk zorgen we ervoor dat er voldoende voorwaarden en optimale omstandigheden aanwezig zijn.

De centrale ambitie is uitgewerkt in drie met elkaar verbonden subambities: voor de inwoner, voor de gemeenschap en voor de omgeving. De centrale ambitie – samen met de drie subambities – vormen de basis voor het huidige en toekomstig te vormen beleid met daaruit voortvloeiende acties binnen het sociaal domein.

1. De subambitie voor de inwoner (jezelf):

Ik leef een (zo) fijn en betekenisvol leven (als mogelijk), waarbij ik voldoende mogelijkheden voor een gezond leven voel en ervaar. Ik ben weerbaar, heb voldoende veerkracht én mogelijkheden om op terug te vallen bij het omgaan met diverse uitdagingen die er gedurende mijn leven op mijn pad (kunnen) komen.

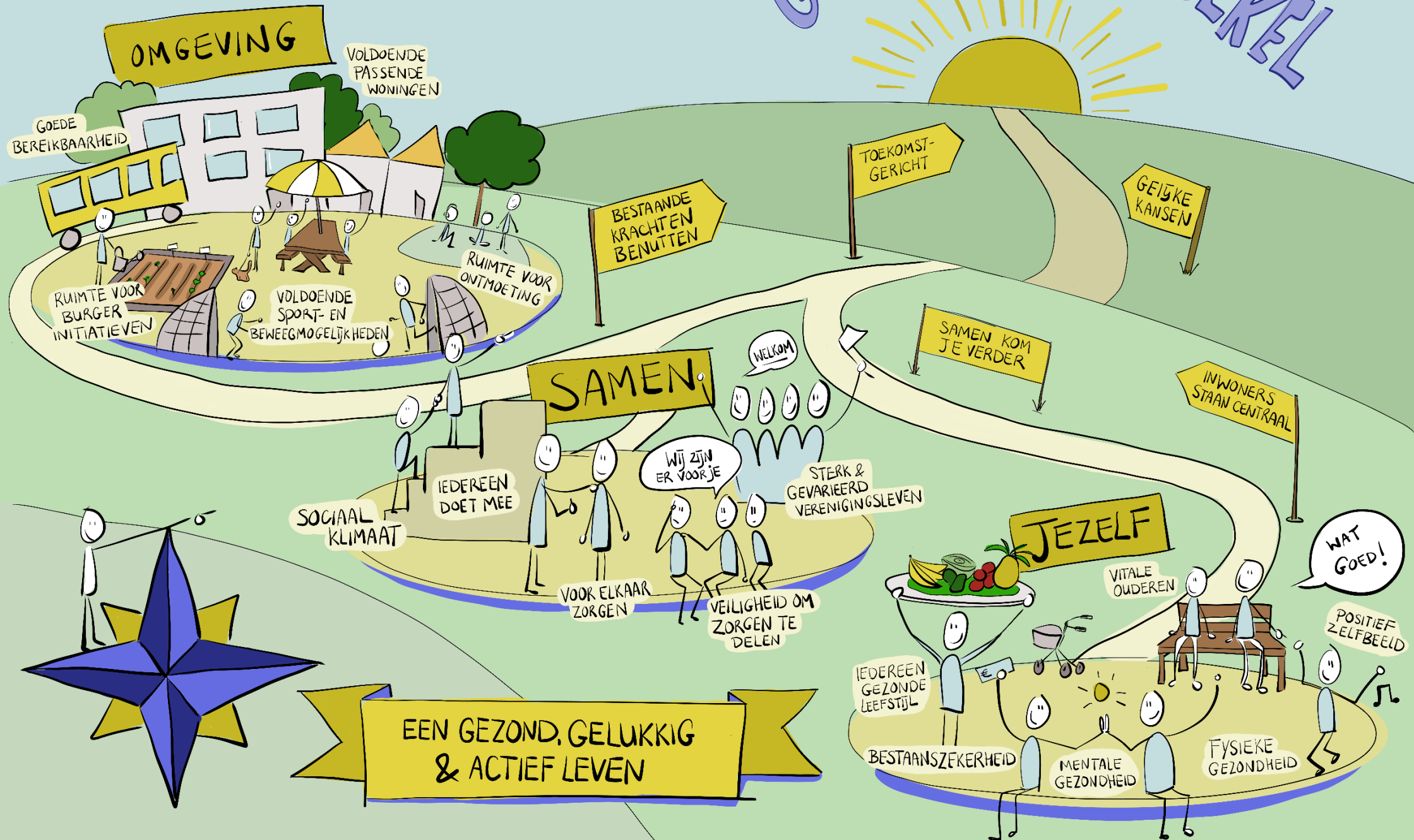
2. De subambitie voor de gemeenschap (samen):

'Wij', in de gemeente Boekel, zijn er voor elkaar en zetten ons in voor een sterke gemeenschap van, voor en door inwoners. Zo realiseren en behouden we een fijne plek om op te groeien, jezelf te kunnen ontwikkelen en om vitaal oud te worden. Er is voor ieder wat wils, er zijn mogelijkheden om mee te doen en een eigen passende bijdrage te leveren. Onze gemeenschap kenmerkt zich door gastvrijheid en gezamenlijk zorgen we ervoor dat iedereen mee kan doen!

3. De subambitie voor de (leef)omgeving:

De omgeving draagt bij aan en biedt mogelijkheden voor een gezond, gelukkig en actief leven. Het gaat om alle plekken waar mensen leven, wonen, werken, ontmoeten, ontspannen, bewegen, et cetera (denk aan openbare ruimte, voorzieningen, organisaties en activiteiten). We hechten waarde aan een (groene) omgeving die uitnodigt tot ontmoeten, bewegen en samen zijn.

GOED BETER BOEKEL



3. WAAROM EEN PREVENTIEVISIE?

Inwoners van de gemeente Boekel ervaren hun welzijn en welbevinden over het algemeen als goed. Toch zijn en blijven er ook de nodige uitdagingen op het brede sociaal domein. Deze uitdagingen vragen om aandacht, actie en waar nodig bijsturing, zodat we ook in de toekomst blijven aansluiten bij de behoefte van de inwoners. De preventievisie geeft hier richting aan.

Om te behouden wat goed is en problemen in de toekomst te voorkomen zetten we in op preventie:

- **Primaire preventie:** Het voorkomen van problemen of ongewenste situaties;
- **Secundaire preventie:** Vroegsignalering, oftewel problemen of ongewenste situaties in een zo vroeg mogelijk stadium opsporen om verergering te voorkomen;
- **Tertiaire preventie:** Het voorkomen van herhaling van problemen of ongewenste situaties.

We investeren in een gezond, gelukkig en actief leven. Tegelijkertijd zetten we zo veel mogelijk in op het voorkomen (of verergeren) van problematieken.

Maar waar ligt dan de oplossing? Hoe zorgen we ervoor dat onze kinderen gezond en kansrijk kunnen (blijven) opgroeien? Dat we iedereen gelijke kansen bieden om zich te kunnen ontwikkelen en te kunnen participeren in de samenleving? En dat we gelukkig en vitaal oud kunnen (blijven) worden?

Door in te zetten op preventie bieden we inwoners de ondersteuning om zoveel mogelijk zelfstandig in de maatschappij mee te doen. Daarnaast blijft er een (gemeentelijk) vangnet van voorzieningen beschikbaar voor degenen die hulp nodig hebben. Met deze preventievisie werken we toekomstgericht aan een gezonde samenleving waarin een hoog welbevinden ervaren wordt.

Waar hebben we in de praktijk mee te maken?

Van nationaal tot lokaal niveau gaan de ontwikkelingen erg hard. Diverse crisissen en uitdagingen komen veelvuldig in de media en zijn onderwerp van het politieke debat. Denk bijvoorbeeld aan de thema's bestaanszekerheid, gezondheid en woningbouw.

Vanuit het Sociaal Domein dienen we continue aandacht te hebben voor sociaal maatschappelijke vraagstukken, waaronder:

1. De bevolkingssamenstelling blijft verder vergrijzen:

Er is landelijk sprake van een 'dubbele vergrijzing'. Dit heeft onder andere gevolgen voor de arbeidsmarkt, woningbouw en benodigde (thuis)zorg en ondersteuning.

2. De zorgvraag (en kosten) blijven toenemen:

Het aantal 'zorgbehoevende' ouderen gaat meer dan verdubbelen, waarmee de druk op de formele en informele zorg toeneemt. Daarnaast worden we geacht langer zelfstandig thuis te blijven wonen, waarbij we een toename zien van mensen die alleen wonen. Steeds meer inwoners – van jong tot oud – hebben daarnaast complexere zorgvragen.

3. De mentale en sociale gezondheid staat onder druk:

Landelijk hebben steeds meer mensen een verhoogd risico op mentale klachten zoals stress, angsten en depressie. Hetzelfde geldt voor eenzaamheid, middelengebruik en laaggeletterdheid waardoor inwoners in een isolement kunnen raken.

4. Er is bezorgdheid over mentaal welbevinden en zingeving onder jongeren en jongvolwassenen:

Dit komt voort vanuit zorgen over toekomst – verbonden aan ontwikkelingen op het gebied van klimaat, wonen en werken – en zorgen over de invloed van toenemende digitalisering.

5. Er is bezorgdheid over de invloed van de leefomgeving op gezondheid:

Dit heeft te maken met de ervaren luchtkwaliteit, maar ook met de aanwezigheid en bereikbaarheid van voorzieningen en groen.

Overheidsbeleid en preventie

Ook binnen de overheid is er al langer aandacht voor deze sociaal maatschappelijke vraagstukken en preventie. Met de komst van het Integraal Zorgakkoord (IZA) en het Gezond en Actief Leven Akkoord (GALA) heeft preventie een extra boost gekregen. Er is meer aandacht voor de integrale samenwerking tussen (keten)partners op het gebied van preventie om sociaal maatschappelijke vraagstukken op te lossen. Deze preventievisie sluit aan op de ontwikkelingen binnen IZA en GALA.

¹ Bron: www.allecijfers.nl ~ www.waarstaatjegemeente.nl ~ diverse monitors, uitgevoerd voor GGD Hart voor Brabant

Kenmerken gemeente Boekel¹

Onze gemeente heeft in 2024 ruim 11.000 inwoners en hoort bij de kleinste gemeenten van Nederland. De gemeente kent drie kernen: Boekel, Venhorst en Huize Padua en heeft een landelijk en agrarisch karakter. Er heerst een duidelijke ‘ons kent ons’ cultuur. Als gemeenschap zijn we sociaal, verbonden en veerkrachtig. Ondanks de kleinschaligheid lukt het ons gezamenlijk om diverse voorzieningen op orde te houden en is er voor ieder wat wils in het activiteitenaanbod en/of het actieve verenigingsleven.

Boekel kent een lichte bevolkingsgroei tot aan 2040. Voor een deel komt dit doordat er nieuwe inwoners van buiten de gemeente in onze gemeente komen wonen. Er is ook een duidelijke vergrijzing zichtbaar. Het overgrote deel van de inwoners geeft aan zelf een goede gezondheid te ervaren. Tegelijkertijd zijn veel landelijke thema's op het gebied van gezondheid en welbevinden ook in de gemeente Boekel zichtbaar: eenzaamheid, alcohol- en middelengebruik, bestaanszekerheid, overgewicht en beweging.

4. WAT VINDEN WE BELANGRIJK?

We maken er ons hard voor om een gezond, gelukkig en actief leven voor iedereen mogelijk te maken. Bij alles wat we (willen gaan) doen, is de preventievisie onze basis.

Dat doen we in een netwerk waarin gemeente en maatschappelijke partners samenwerken en inwoners nauw betrokken zijn. Binnen de gemeente en in de samenwerking met partners zoeken we de verbinding en samenhang, waarbij we kijken naar gezondheid in de brede zin zoals beschreven in de definitie **Positieve Gezondheid** (zie kader).

De onderstaande uitgangspunten zijn belangrijk voor de preventievisie en de manier waarop we invulling geven aan de programma's die in hoofdstuk 6 worden beschreven. De uitgangspunten zijn kaderstellend en richtinggevend voor de aanpak en uitvoering.

Preventie als basis

Alles wat we doen is gericht op zoveel mogelijk preventieve inzet en investeren in een gezond, gelukkig en actief leven. Aanvullend op de preventieve inzet wordt er ook passende zorg en ondersteuning geleverd voor mensen die dit echt nodig hebben.

Inwoners staan centraal

Inwoners, maatschappelijke partners en gemeente trekken in nauw contact en in vertrouwen met elkaar op. De behoeften en mogelijkheden van onze inwoners staan centraal, waarbij inspraak en betrokkenheid cruciaal is. Bij alles wat we doen, vragen we ons af: wat heeft de inwoner eraan?

Samen komen we verder

Als gemeente, maatschappelijke partners en inwoners hebben we een gezamenlijk doel en zijn we gelijkwaardige partners. We investeren dan ook continu in een goede samenwerking binnen het netwerk, zowel regionaal als lokaal.

Bestaande krachten benutten

In de gemeente Boekel doen en hebben we het over het algemeen goed. We beginnen dan ook niet opnieuw, maar bouwen voort op dat wat er al is. Bestaande krachten en kwaliteiten binnen onze gemeenschap worden hierdoor verder versterkt.

Toekomstgericht

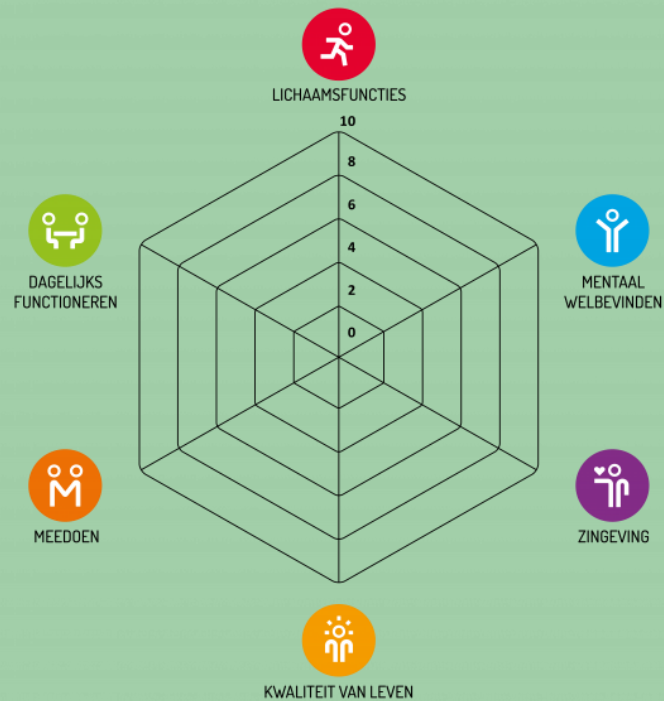
Met deze preventievisie kijken we niet alleen naar het hier en nu, maar richten we juist ook onze blik op de (nabije) toekomst. In de keuzes die we maken, zijn we bewust bezig met de effecten op de lange termijn. De inzet op preventie vraagt immers om een lange adem.

Gelijke kansen

De meeste inwoners redden zich prima. Er zijn echter altijd inwoners die het moeilijk hebben, om wat voor reden dan ook. We streven naar gelijke kansen, zodat iedereen mee kan (blijven) doen in de samenleving. Oog hebben voor diversiteit en inclusiviteit is hierbij van belang en vraagt soms om maatwerk.

Positieve Gezondheid*

Positieve Gezondheid is een bredere kijk op gezondheid, uitgewerkt in zes dimensies (mentaal welbevinden, zingeving, kwaliteit van leven, meedoen, dagelijks functioneren en lichaamsfuncties). Met deze brede benadering wordt bijgedragen aan het vermogen van mensen om met de fysieke, emotionele en sociale uitdagingen in het leven om te gaan. Én om zo veel mogelijk eigen regie te voeren.



* <https://www.iph.nl/positieve-gezondheid/wat-is-het/>

5. WELKE PROGRAMMA'S ONDERSCHIEDEN WE?

We streven naar een gezond, gelukkig en actief leven. Veel verschillende aspecten zijn hierop van invloed. De samenhang van deze aspecten hebben we gebundeld in zeven programma's met bijbehorende doelstellingen en speerpunten.

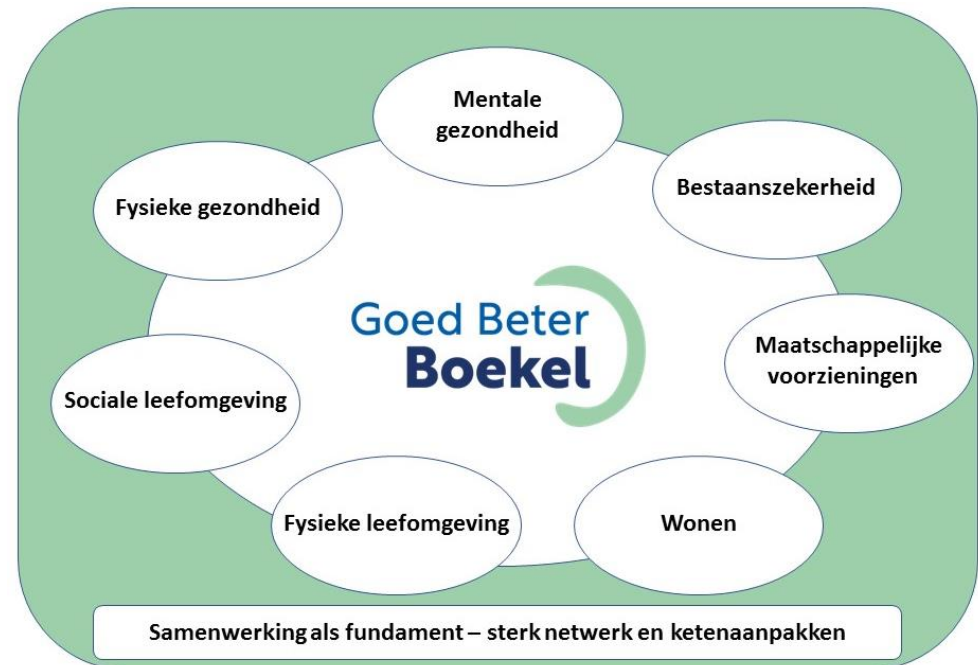
Voor deze preventievisie gebruiken we de onderstaande zeven programma's als kapstok voor de verdere uitwerking in speerpunten. Samenwerking is hierbij het fundament voor een sterk netwerk en effectieve ketenaanpakken.

- Programma A - Fysieke gezondheid
- Programma B - Mentale gezondheid
- Programma C - Bestaanszekerheid
- Programma D - Maatschappelijke voorzieningen
- Programma E - Sociale leefomgeving
- Programma F - Fysieke leefomgeving *
- Programma G – Wonen *

De zeven programma's zijn tot stand gekomen na het bundelen van de uitkomsten uit de gesprekken met inwoners en maatschappelijke partners. Ieder programma kent zijn eigen doel en speerpunten, welke verder uitgewerkt worden in een uitvoeringsplan.

** Programma F – Fysieke leefomgeving en Programma G – Wonen krijgen verdere uitwerking onder de omgevingsvisie.*

Door de zeven programma's in samenhang te bekijken, is het mogelijk om impact te realiseren op de centrale ambitie en de subambities. Dit laat ook zien dat het belangrijk is om afstemming te zoeken over diverse beleidsterreinen heen.



Programma A - Fysieke gezondheid

Iedere inwoner heeft de mogelijkheid om gezond op te groeien en vitaal oud te worden, waarbij kwaliteit van leven en zoveel mogelijk gezonde levensjaren belangrijk zijn.

- **Speerpunt 1:** Het inzetten op een breed en inclusief sport- en beweegaanbod
- **Speerpunt 2:** Het bevorderen van een gezonde leefstijl
- **Speerpunt 3:** Het bieden van voldoende mogelijkheden en ondersteuning bij het vitaal ouder worden

Programma B - Mentale gezondheid

Iedere inwoner leidt een betekenisvol leven, ervaart geluk en is voldoende veerkrachtig om tegenslagen in het leven op te vangen.

- **Speerpunt 4:** Het investeren in een sterke basis voor een gezonde en krachtige jeugd
- **Speerpunt 5:** Het versterken van het mentaal welbevinden en weerbaarheid

Programma C - Bestaanszekerheid

Iedere inwoner heeft een stabiele basis als voorwaarde voor een gezond, gelukkig en actief leven. Aan kwetsbare inwoners wordt passende ondersteuning geboden met duurzame oplossingen voor bestaanszekerheid.

- **Speerpunt 6:** Het stimuleren van de financiële (zelf)redzaamheid
- **Speerpunt 7:** Het stimuleren en ondersteunen bij het meedoen in de samenleving

Programma D - Maatschappelijke voorzieningen

Iedere inwoner heeft toegang tot een diversiteit aan maatschappelijke voorzieningen. Dit maatschappelijke voorzieningenaanbod sluit aan op de behoeften van jong tot oud, van laagdrempelig en preventief tot gespecialiseerd.

- **Speerpunt 8:** Het behouden van een breed en laagdrempelig maatschappelijk voorzieningenaanbod
- **Speerpunt 9:** Het inzetten op herkenbaarheid en toegankelijkheid van (bestaande) voorzieningen
- **Speerpunt 10:** Het creëren van een sluitend aanbod van maatschappelijke voorzieningen

Programma E - Sociale leefomgeving

Iedere inwoner maakt deel uit van de gemeenschap en ervaart een stimulerende, ondersteunende werking vanuit zijn of haar netwerk. Er is aandacht voor verschillende groepen inwoners, de drie dorpskernen en het buitengebied.

- **Speerpunt 11:** Het versterken van het sociale netwerk en zorgdragen voor elkaar
- **Speerpunt 12:** Het faciliteren van burgerinitiatieven
- **Speerpunt 13:** Het faciliteren en stimuleren van ontmoeting
- **Speerpunt 14:** Het investeren in duurzame veiligheid om huiselijk geweld en kindermishandeling te voorkomen of zo snel mogelijk te stoppen

Programma F - Fysieke leefomgeving *

De gemeente Boekel voorziet in een omgeving waarin gezond, gelukkig en actief leven voor iedere inwoner mogelijk is en gestimuleerd wordt. Er is aandacht voor klimaat, lucht, geur en andere milieuaspecten.

- **Speerpunt 15:** Het behouden van toegankelijkheid en bereikbaarheid van voorzieningen
- **Speerpunt 16:** Het faciliteren en stimuleren van ontspanning, beweging en recreatie in het groen
- **Speerpunt 17:** Het zorgdragen voor een passend voorzieningenaanbod

** Programma F – Fysieke leefomgeving krijgt verdere uitwerking onder de omgevingsvisie.*

Programma G - Wonen *

Iedere inwoner kan een leven lang veilig en prettig wonen binnen de gemeente Boekel.

- **Speerpunt 18:** Het faciliteren en stimuleren van zo lang mogelijk thuis wonen (mits haalbaar)
- **Speerpunt 19:** Het investeren in een passend woningaanbod voor aandachtsgroepen
- **Speerpunt 20:** Het bijdragen aan een gezonde, veilige en toekomstbestendige woonomgeving

** Programma G – Wonen krijgt verdere uitwerking onder de omgevingsvisie.*

Samenwerking als fundament – netwerk Goed Beter Boekel

Gemeente, partners en inwoners vormen met elkaar een sterk collectief. Zij dragen gezamenlijk verantwoordelijkheid voor de toekomstambitie, onder de naam Goed Beter Boekel.

- **Speerpunt 21:** Het investeren in een sterk netwerk van maatschappelijke partners
- **Speerpunt 22:** Het betrekken van inwoners bij de uitvoering van deze preventievisie

Centrale ambitie

In de gemeente Boekel is het leven bovengemiddeld goed! Goed Beter Boekel gaat uit van gezond, gelukkig en actief leven in de brede zin van het woord (conform de brede definitie van positieve gezondheid). Alle aandacht gaat uit naar gezond zijn en gezond blijven in plaats van de focus op ziekte en behandelen ervan. De kracht hierbij zit hem in het kleinschalige van Boekel, het met en voor elkaar organiseren en ondersteunen, vanuit de hechte gemeenschap en saamhorigheid.

Dit heeft als effect dat: Kinderen en jongeren veilig en gezond op kunnen groeien en alle kansen krijgen voor het ontwikkelen van hun talenten. Volwassenen en ouderen doen actief mee in de samenleving, zijn vitaal tot op hoge leeftijd. Inwoners zijn weerbaar en hebben een sterke eigen regie op hun leven. Inwoners kijken naar elkaar om en ondersteunen elkaar waar mogelijk. Indien nodig is er professionele hulp beschikbaar.

Inwoners van de gemeente Boekel leven gezond en actief, kunnen meedoen in de samenleving en zijn gelukkig. Gezamenlijk zorgen we ervoor dat er voldoende voorwaarden en optimale omstandigheden hiervoor aanwezig zijn.

Subambities

DE INWONER (JEZELF)	DE GEMEENSCHAP (SAMEN)	DE (LEEF)OMGEVING
Ik leef een (zo) fijn en betekenisvol leven (als mogelijk), waarbij ik voldoende mogelijkheden voor een gezond leven voel en ervaar. Ik ben weerbaar, heb voldoende veerkracht én mogelijkheden om op terug te vallen bij het omgaan met diverse uitdagingen die er gedurende mijn leven op mijn pad (kunnen) komen.	'Wij', in de gemeente Boekel, zijn er voor elkaar en zetten ons in voor een sterke gemeenschap van, voor en door inwoners. Zo realiseren en behouden we een fijne plek om op te groeien, jezelf te kunnen ontwikkelen en om vitaal oud te worden. Er is voor ieder wat wils, er zijn mogelijkheden om mee te doen en een eigen passende bijdrage te leveren. Onze gemeenschap kenmerkt zich door gastvrijheid en gezamenlijk zorgen we ervoor dat iedereen mee kan doen!	De omgeving draagt bij aan en biedt mogelijkheden voor een gezond, gelukkig en actief leven. Het gaat om alle plekken waar mensen leven, wonen, werken, ontmoeten, ontspannen, bewegen, etcetera (denk aan openbare ruimte, voorzieningen, organisaties en activiteiten). We hechten waarde aan een (groene) omgeving die uitnodigt tot ontmoeten, bewegen en samen zijn.

Programma's en speerpunten

FYSIEKE GEZONDHEID gezonde levensjaren	MENTALE GEZONDHEID zingeving en betekenisvol	BESTAANSZEKERHEID een zekere basis	MAATSCHAPPELIJKE VOORZIENINGEN toegankelijk en beschikbaar	SOCIALE LEEFOMGEVING stimulerend en ondersteunend	FYSIEKE LEEFOMGEVING * stimulerend en ondersteunend	WONEN * passend, veilig en gezond
met speerpunten: Het inzetten op een breed en inclusief sport- en beweegaanbod Het bevorderen van een gezonde leefstijl Het bieden van voldoende mogelijkheden en ondersteuning bij het vitaal ouder worden	met speerpunten: Het investeren in een sterke basis voor een gezonde en krachtige jeugd Het versterken van het mentaal welbevinden en weerbaarheid	met speerpunten: Het stimuleren van de financiële (zelf)redzaamheid Het stimuleren en ondersteunen bij het meedoen in de samenleving	met speerpunten: Het behouden van een breed en laagdrempelig maatschappelijk voorzieningenaanbod Het inzetten op herkenbaarheid en toegankelijkheid van (bestaande) voorzieningen Het creëren van een sluitend aanbod van maatschappelijke voorzieningen	met speerpunten: Het versterken van het sociale netwerk en zorgdragen voor elkaar Het faciliteren van burgerinitiatieven Het faciliteren en stimuleren van ontmoeting Het investeren in duurzame veiligheid om huiselijk geweld en kindermishandeling te voorkomen of zo snel mogelijk te stoppen	met speerpunten: Het behouden van toegankelijkheid en bereikbaarheid van voorzieningen Het faciliteren en stimuleren van ontspanning, beweging en recreatie in het groen Het zorgdragen voor een passend voorzieningenaanbod	met speerpunten: Het faciliteren en stimuleren van zo lang mogelijk thuis wonen Het investeren in een passend woningaanbod voor aandachtsgroepen Het bijdragen aan een gezonde, veilige en toekomstbestendige woonomgeving
SAMENWERKING - sterke netwerken en ketenaanpakken met speerpunten: Het investeren in een sterk netwerk van maatschappelijke partners Het betrekken van inwoners bij de uitvoering van deze preventievisie						

* Programma F – Fysieke leefomgeving en Programma G – Wonen krijgen verdere uitwerking onder de omgevingsvisie.

6. WAT GAAN WE DAARVOOR DOEN EN WAT IS DAARVOOR NODIG?
De preventievisie Sociaal Domein 2024 – 2040 kent een meerjarenperspectief. De visie geeft een richtingpunt om beleid en uitvoering verder te ontwikkelen met een focus op de lange termijn. In 2030 evalueren we de preventievisie, tussentijds kunnen speerpunten of prioriteiten in de uitvoering aangepast worden waar nodig.

Uitvoeringsplan

De preventievisie maakt een vertaling van de centrale ambitie en subambities naar programma's met speerpunten. De zeven programma's met bijbehorende speerpunten vormen de basis voor de uitvoering. Vanuit deze visie worden uitvoeringsplannen opgesteld met een duur van twee tot drie jaar. In het uitvoeringsplan komen concrete acties te staan en wordt prioritering aangebracht om de speerpunten te realiseren.

Het uitvoeringsplan 2025 – 2027 wordt opgesteld in samenhang met de doelen uit het Gezond en Actief Leven Akkoord (GALA).

Goed Beter Boekel – Een preventiebeweging

Goed Beter Boekel is een netwerk van maatschappelijke partners* in de gemeente Boekel, de ambassadeurs van de preventievisie. De visie is tot stand gekomen met input van inwoners en maatschappelijke partners. De gemeente Boekel heeft een stimulerende en faciliterende rol om de samenwerking in dit preventienetwerk te continueren.

Belangrijk voor het netwerk is elkaar ontmoeten, uitwisselen en verbinden. Samen met dit netwerk werken we dan ook aan de uitvoering van de programma's en speerpunten. De gemeente Boekel stelt één of meerdere beleidsmedewerker aan als coördinator en aanspreekpunt voor de uitvoering. We werken vanuit partnerschap, vertrouwen en gelijkwaardigheid waarbij we bouwen op de expertise van onze maatschappelijke partners.

Communicatie

We zetten in op heldere communicatie en herkenbaarheid van de Goed Beter Boekel preventiebeweging. We werken samen onder de naam Goed Beter Boekel en zorgen ervoor dat speerpunten uitgevoerd worden in het kader van deze preventievisie. De kracht van het netwerk wordt gebruikt om inwoners te bereiken. Daarnaast delen we goede voorbeelden van diverse initiatieven.

Preventieteam

Voor de versterking van de preventieve inzet is er vanuit het Sociaal Domein een preventieteam ontstaan, waar de opbouwwerker, jongerenwerker en preventiemedewerker samen komen. Het preventieteam zet – door zichtbaar aanwezig te zijn – in op verbinden, (vroeg)signaleren, ondersteunen en stimuleren. Zij zijn de oren en ogen naar buiten en direct aanspreekpunt voor onze inwoners en maatschappelijke partners.

Ideeën, initiatieven of vragen kunnen gemaild worden naar:

preventie@boekel.nl

** Zie bijlage 1 voor een overzicht van maatschappelijke partners die betrokken zijn geweest bij de totstandkoming van deze preventievisie Sociaal Domein 2024 – 2040.*

BIJLAGE 1 OVERZICHT MAATSCHAPPELIJKE PARTNERS

Goed Beter Boekel is een netwerk van maatschappelijke partners in de gemeente Boekel. Deze preventievisie Sociaal Domein is tot stand gekomen met input van inwoners en maatschappelijke partners.

De volgende maatschappelijke partners zijn vertegenwoordigd (peiljaar 2023 – 2024):

- Stichting Kwiek
- ONS welzijn
- Basisonderwijs
- GGD
- Peelrand Wonen
- Sint Petrus / Brabantzorg
- Huisartsenpraktijk Boekel
- GGZ
- KBO Boekel en Venhorst
- Schuldhulpmaatje
- Stichting Leergeld
- Vluchtelingenwerk
- Handel Sociaal / Vitaal
- Adviesraad Sociaal Domein