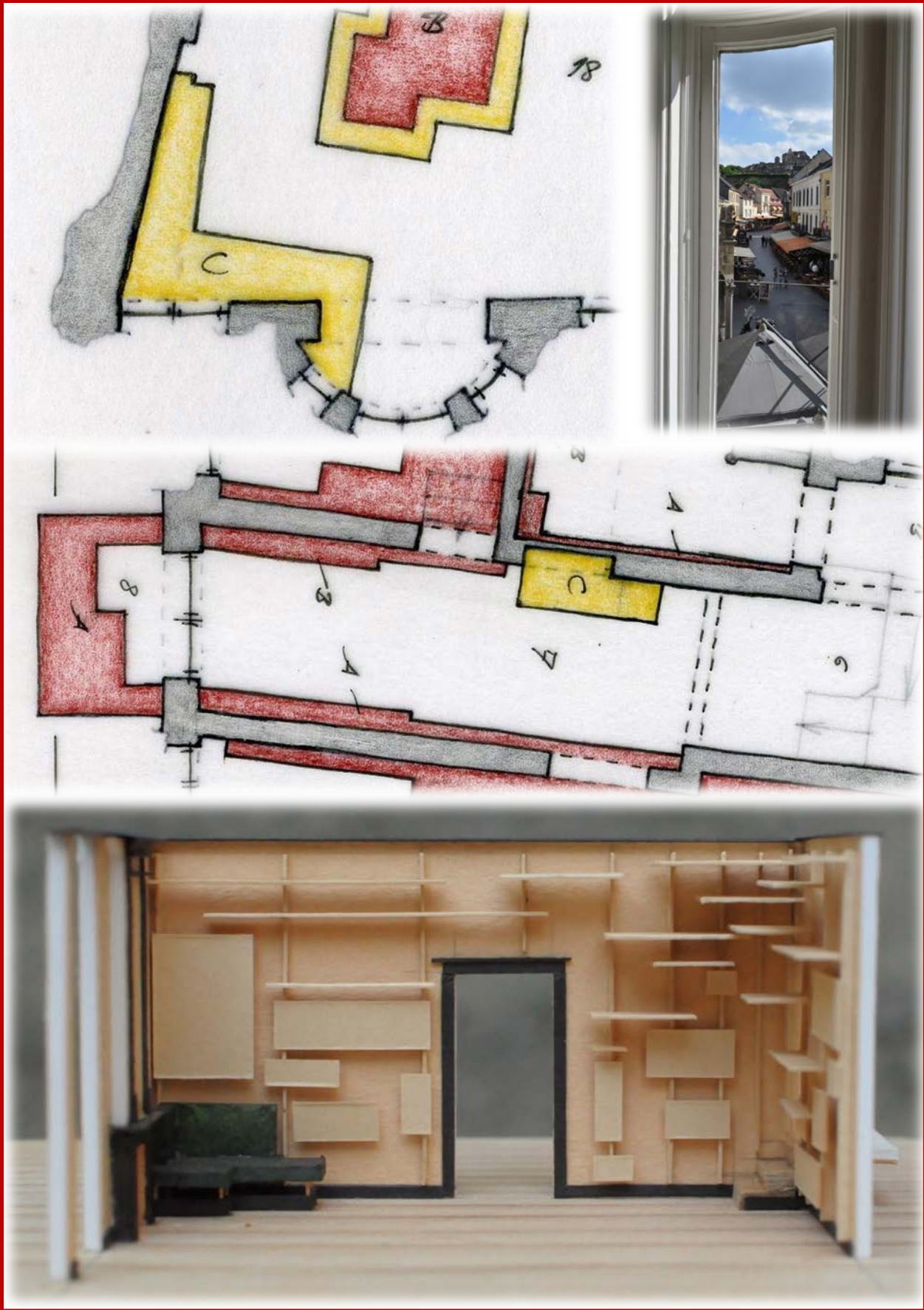


Museumconcept voor een nieuw Museum
Paul Tieman



Toelichting Museum concept

Vernieuwing Museum Land van Valkenburg in een schetsmatige notendop

C'est ça !

C'est ça ! C'est ça ? Echt waar? Dat valt nog te bezien... De gemeente had in principe besloten de subsidie te stoppen en het gebouw te verkopen. Maar toen stonden er mensen op die dat niet zo'n heel geslaagd voornemen vonden. Ze probeerden en proberen uit alle macht de politieke neuzen de andere kant op te krijgen. En dat lijkt zelfs te gaan lukken. Allerlei veranderingen zijn er in elk geval voor nodig. Een belangrijke verandering is de vernieuwing van de vaste presentatie, de entree van het museum en, in een latere stap, de andere ruimtes en plekken in het gebouw.

Appel en ei

Het lastige is, dat deze heel ingewikkelde operatie voor een appel en een ei moet gebeuren. Eigenlijk is er nergens genoeg geld voor. Maar is dat erg? Er zijn talloze voorbeelden van succesvolle musea die met weinig middelen het onmogelijke mogelijk maken. Dus waarom niet in Valkenburg?

Beaufort

Je kunt je daarvoor laten inspireren door andere museumvernieuwingen met een 'ingewikkeld uitgangspunt'. Eentje vlakbij mij in de buurt is het Musée Joseph Denais in het Franse stadje Beaufort. Dat is vernieuwd, maar met behoud van alle sterke punten. Een sterk punt is het gebouw: een museaal onmogelijke plek zou je zeggen. Maar niet dus. Het museum heeft zichzelf succesvol opnieuw uitgevonden.

Halte St Gerlach en Schuilen

Ik laat me meestal inspireren door mijn eigen inspiratie en ervaring. Dat geeft de meeste originaliteit en de minste kans op mislukking. Want fouten zijn al in die eerdere projecten aan het licht gekomen. De inspiratiebronnen kunnen -net als mijn werk- heel sterk uiteenlopen. De bindende factor is meestal: ze moeten gerealiseerd worden voor weinig geld. Dat de resultaten desondanks niet onder hoeven te doen voor een kostbaar project als de vernieuwing van het museum in Beaufort, laten deze voorbeelden zien.

De restauratie van het stationsgebouwtje van Houthem-St Gerlach, afgerond in 2014. Door niets af te breken, maar alléén maar elementen toe te voegen konden we het gebouw weer de sfeer laten ademen van 1903, zonder dat de kosten uit de hand liepen. Een gesmeerde organisatie van deze experimentele, inmiddels met de Pieter van Vollenhovenprijs bekroonde restauratie en herbestemming deed de rest.

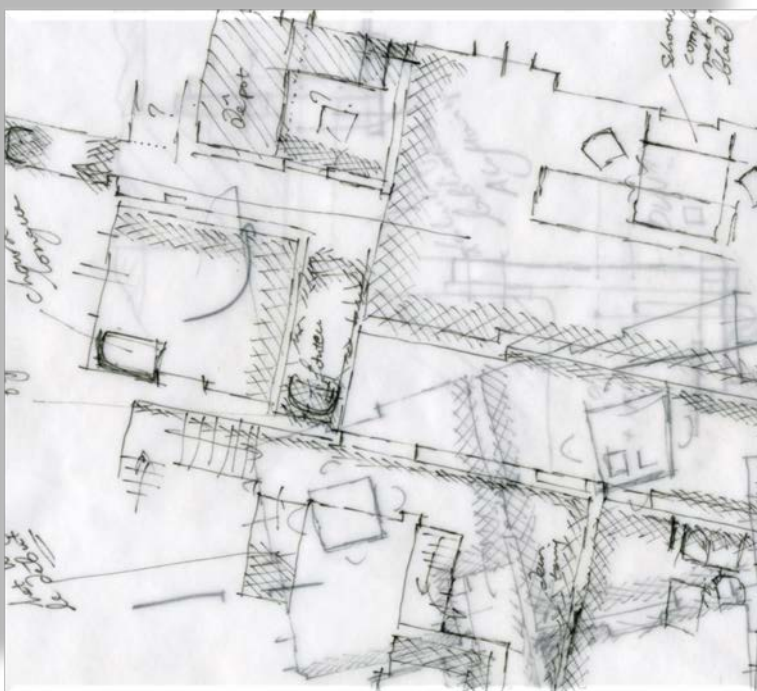
Hèt voorbeeld van het onmogelijke dat toch mogelijk bleek: het museum 'Schuilen in Maastricht'. Voor tienduizend euro, ofwel de prijs van een klein autootje, realiseerden we met de werkgroep Schuilen dit museum. Het is ingericht in een ruimte die daar op het eerste gezicht volkomen ongeschikt voor lijkt: de kazematten in Maastricht. Vochtig, onverwarmd. En toch lukt het al meer dan tien jaar om er probleemloos papieren en textiele objecten te exposeren. Het museum is vrijwel onderhoudsvrij.

De voorbeelden geven aan dat mijn benadering er een is van een 'gesamtkunstwerk'. Alles moet kloppen, elke ingreep moet te maken hebben met alle andere ingrepen. Ik ga altijd uit van alles wat er al is. Dat heeft voor het grootste deel te maken met respect voor wat voorgangers en eerdere generaties tot stand brachten. Maar, ja ik kan er niet omheen, zeker ook met de centjes. Het scheelt een vermogen als je niet eerst alles weggooit en dan weer opnieuw gaat aanschaffen. Natuurlijk kun je niet alles bewaren. Rommel, onbruikbare materialen en soms zelfs dingen die ècht niet opnieuw te gebruiken zijn moet je wegdoen. O ja, minder afval produceren is natuurlijk ook beter voor het milieu.

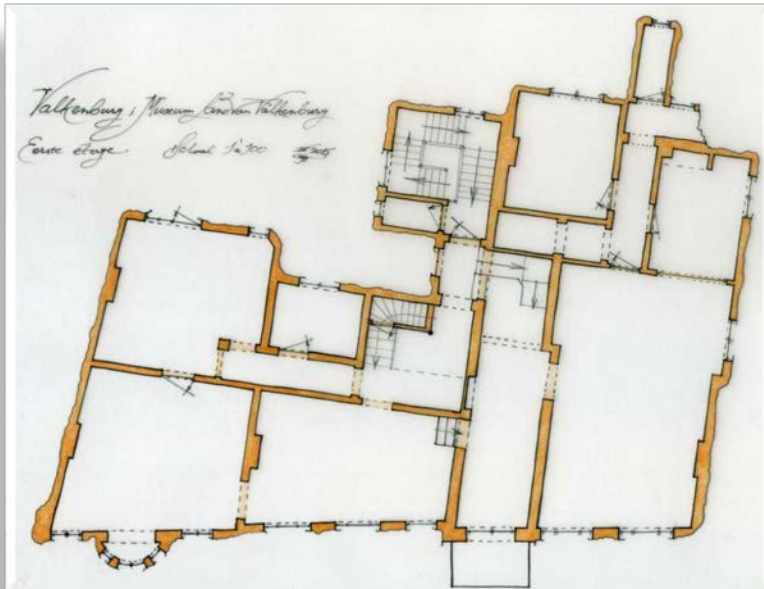
Hoofdrol voor het gebouw

Terug naar het museum. Dè grote schat die erom schreeuwt om een hoofdrol te vervullen in het vernieuwde museum is... het gebouw! Het oude stadhuis van Valkenburg, gebouwd rond 1900 in een wonderlijke samensmelting van 19e eeuwse krullerigheid en elegante art nouveau.

Ondanks de verminkingen van het interieur, er is heel wat verdwenen, doorgebroken, dichtgemetseld en afgedekt, zie je nog overal de prachtige details op je afkomen. Voor wie dat wil zien en er de tijd voor neemt. Want wat is het gebouw een doolhof. Ik heb een groot aantal schetsen, tekeningen, hersenspinsels, opmetingen en nog veel meer op papier gezet. Dat levert dit soort onleesbare kriebeltekeningen op.



Die monden uiteindelijk uit in een overzichtelijke tekening. Dit is de eerste étage van het gebouw. Wat meteen opvalt is het grote aantal kleine ruimtes. Eigenlijk is alleen de huidige geologiezaal een ruimte van flinke afmetingen. Maar is dat een probleem? Helemaal niet. Kleine ruimtes kunnen knus en intiem zijn, uitnodigen tot een fantastische ontdekkingstocht, je kunt je in een kleine ruimte beter concentreren.... Ik heb daarom voor de eerste verdieping het concept van het huiskamermuseum uitgewerkt. Alsof je thuis tussen de historische objecten en kunstwerken op de bank zit.



Nieuwe entree en centrale hal

We gaan eerst even naar de entree. Als je als bezoeker binnenkomt loop je via de zijdeur van het nieuwe tochtportaal naar de balie. Die is hoog. Heel hoog. Te hoog. Kleinere mensen kunnen er amper overheen kijken. Dat ziet er niet zo uitnodigend uit. Bovendien staat de kassa zó dat je op donkere winterdagen van buitenaf in de geldlade kunt kijken. Ik hoorde dat sommige vrijwilligers dat, begrijpelijk, geen prettig idee vinden. Maar het is natuurlijk wèl belangrijk dat je vanachter de balie een beetje zicht kunt houden op zowel de entree als de winkel.





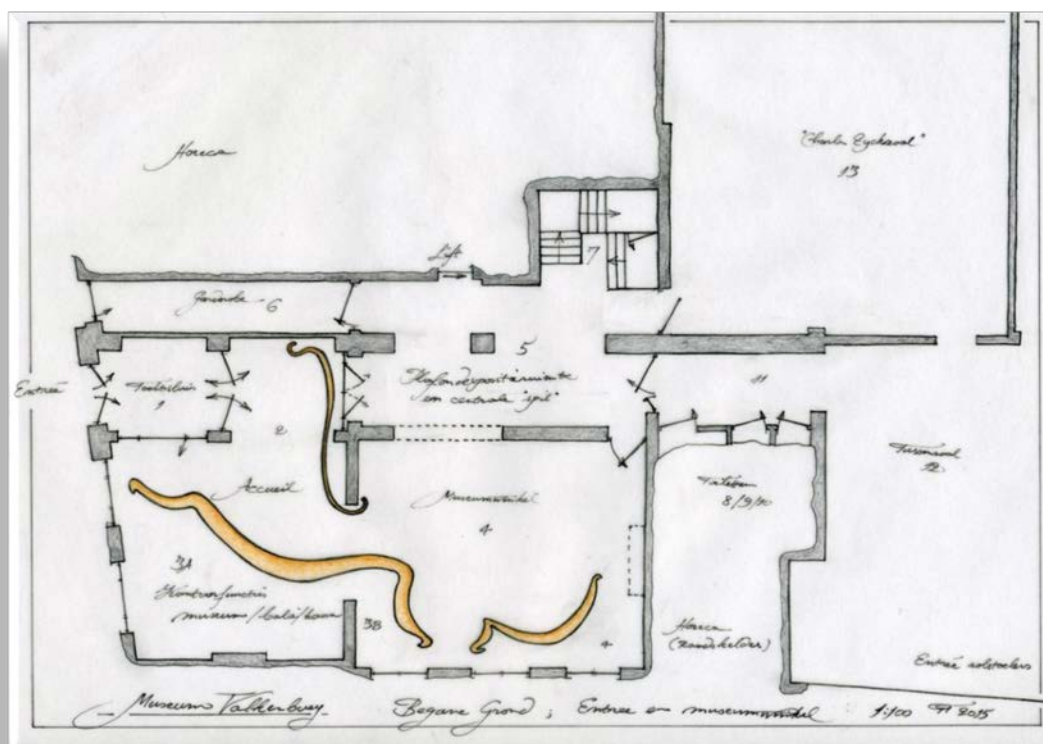
Uitgaande van de prachtige art-nouveaulijnen (dit is een detail van de grote schuifdeuren) lijkt het me goed om de entree helemaal opnieuw in te richten.



De bezoeker komt het museum straks binnen via de klapdeuren van de tochtsluis. Hij ziet dan de prachtige tussendeuren in art-nouveaustijl. Die worden beter zichtbaar gemaakt met licht en uitgekiend kleurgebruik.

Maar de bezoeker kan de deuren niet door. Hij wordt via een (wegneembaar, i.v.m. branddoorgangen) element naar rechts geleid en komt uit bij een hele lange balie met een blad in art-nouveaulijn. Die balie is veel lager dan de huidige. Net iets hoger dan tafelhoogte, dus ongeveer een meter. Achter de balie komt veel ruimte, want de huidige kantoorfuncties op de eerste verdieping verdwijnen. Je ziet er dus als bezoeker de bruisende activiteit van de museumorganisatie.

Door een aantal aanpassingen in de museumwinkel, die wordt meer een eenheid met de entree, wordt het mogelijk de deur bij de koffiemachine te gebruiken als entree naar de rest van het museum. Die deur lijkt nu een muizengaatje, maar dat beeld verandert totaal als de lichtopening achter de kast weer opengemaakt wordt. De kast zal waarschijnlijk grotendeels gedemonteerd moeten worden om de ruimte opnieuw in te richten, maar ik zie goede mogelijkheden om hem in gedeeltes weer te gebruiken een verdieping hoger. Hetzelfde geldt voor de grote tafel. Natuurlijk moet er in de winkel een grote tafel blijven, liefst zelfs twee, maar de huidige tafel staat letterlijk teveel in de weg. Maar, niet getreurd, wat mij betreft krijgt hij een heel belangrijke multifunctionele functie op de tweede verdieping.



Door de tussendeur kom je het museum straks binnen. Behalve de rolstoelers, want die komen het museum in via de andere ingang. Het huidige onhandige trapje wordt verstopt onder een gemakkelijker trap met hellingbaan. Er is nèt genoeg ruimte voor.

Je staat direct in het hart van het gebouw. Met je neus naar het trappenhuis dat daardoor niet langer verborgen is. De gangruimte beneden wordt zoveel mogelijk vrijgemaakt en licht geschilderd. Er komt ook heel ander licht, waardoor het een heldere ruimte wordt.

Wat is daar te zien straks? Het gebouw! Door middel van een wel heel aparte permanente tentoonstelling : tegen het plafond. Daardoor maken we van de nood (het foeilelijke systeemplafond èn de beperkte ruimte) een deugd (die plafondtegels laten zich heel gemakkelijk voorzien van beeldmateriaal). Ik zou me bijvoorbeeld een groot aantal detailfoto's kunnen voorstellen van de art-nouveau-elementen in en aan het gebouw. Misschien zelfs gepresenteerd met muziek die je daarbij kunt denken - Eric Satie of iets dergelijks lijkt me lang niet verkeerd.

Dat het trappenhuis een opknapbeurt nodig heeft, daar zullen weinigen het niet mee eens zijn. Dat hoeft niet eens zo ingewikkeld te zijn. Voorbeeldje: Het versleten linoleum op de traptreden kun je natuurlijk moeizaam eraf gaan krabben. Maar mij lijkt het handiger om het simpelweg te bedekken met nieuwe houten treden. Wel echt hout, want anders ziet het er na een jaar al niet meer uit. Je hoeft het hout in principe niet te lakken.

Eerste verdieping

De eerste verdieping: de grote zaal nu. Overal staan vitrines en andere objecten. Allemaal verschillend, al dan niet goed onderhouden. Het oogt rommelig en niet overzichtelijk.



Een andere, kleine ruimte op de 1^{ste} verdieping. Het klinkt onwaarschijnlijk, maar dit moet een heel klein museumzaaltje worden. De boeken moeten dan natuurlijk ergens anders opgeslagen worden, en wel op de 2de verdieping in de *Boekerij*.

De belangrijkste verandering is de uitbreiding van de ruimtes die toegankelijk zijn voor het publiek. De huidige werkkamer en alle aangrenzende gangetjes en hokjes worden betrokken in de expositieruimtes. Op die manier ontstaat een heel bijzonder 'ontdekmuseum'.

Maar hoe zien de ruimtes er straks uit?

In principe zijn de ruimtes telkens aan twee zijden 'gevuld'. En dan ook goed: heel geconcentreerd. De vaste presentatie wordt gevat in een soort hele grote collages. Bovenin die 'collages in drie dimensies' ontstaat depotruimte. Een soort 'open depot'. Alles heel dicht op elkaar exposeren lijkt vragen om moeilijkheden, maar de ruimtes zullen juist omdat de rest 'leeg' blijft heel rustig en uitnodigend ogen. Als vanzelf gaat de aandacht van de bezoeker uit naar de presentatie. In alle rust - vandaar in elke, ook de kleinste ruimte een zitbankje, meestal in de vorm van een chaise-longue.

De presentaties zullen geen ingewikkelde (dure, kwetsbare) techniek omvatten. Maar wel een heel doordachte en goede. En, heel bijzonder in een museum, je mag er als bezoeker met je vingers aankomen. Laadjes opentrekken, kastdeurtjes opendraaien. Soms ook niet. Het hangt helemaal af van de mogelijkheden en de voorwerpen. In de 'museale wanden' worden veel bestaande dingen opgenomen: bestaande lessenaarsvitrines, bestaande vitrinekasten, en natuurlijk de collectie. Er kunnen ook boeken in.

Of een beeldscherm of tablet voor bewegend beeld. Of zelfs geluid of een acteur. Het is ook uitdrukkelijk de bedoeling dat de vaste presentatie constructief zó in elkaar zit dat wijzigingen heel gemakkelijk zijn.

En ja, zelfs de niet gebruikte wc bovenaan de trap wordt een kleine tentoonstellingsruimte. Lijkt bizar. Is het ook. Maar dat is niet verkeerd: je vergroot de aantrekkingskracht van het museum enorm door zoveel mogelijk onverwachte elementen. Dingen die bezoekers 'thuis niet hebben'.



De ruimtes zijn verder meestal... leeg. Het geeft de mogelijkheid om er tijdelijke tentoonstellingen onder te brengen, om er een groep beter te ontvangen, om er te vergaderen, een film te laten zien, muziek... In sommige grote ruimtes is voldoende plek voor een vaste tafel. Beter gezegd: een tafelvitrine.

En vanuit het erkertje heb je een prachtig uitzicht op de kasteelruïne. Daar kun je straks pas ècht van genieten vanaf een speciaal bankje.

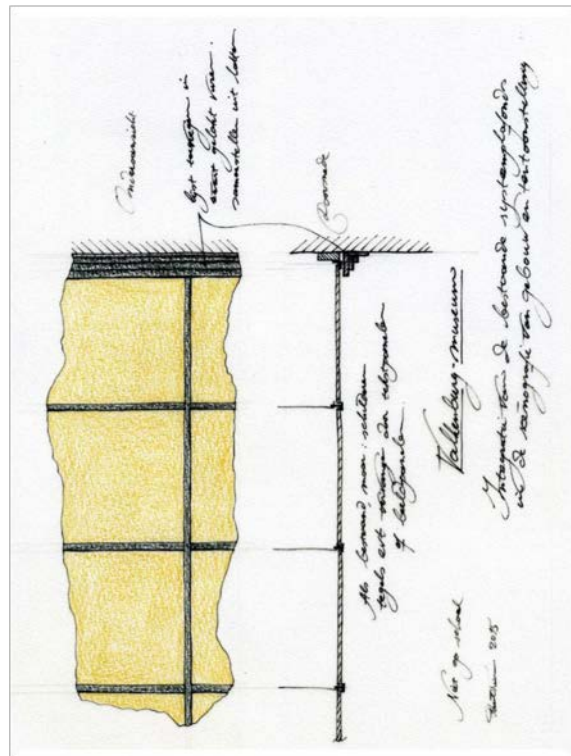
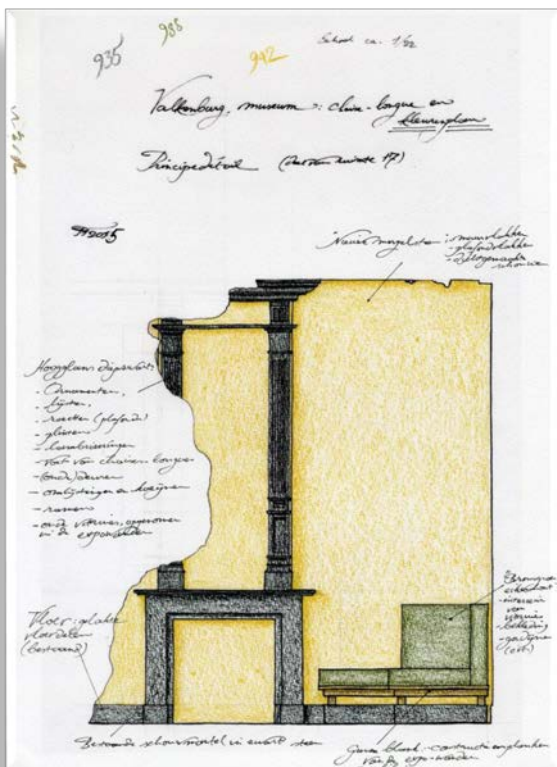
Een speciale plek is de gang naast de geologiezaal. Nu wordt het zicht naar buiten volledig opgegeten door het -op zichzelf prachtige- glas-in-betonraam. Het raam wordt verplaatst; het balkon gaat fungeren als 'vitrine'. Oók van buitenaf...

Een andere 'aparte plek' is de ruimte die momenteel als depot van de schutterij dienst doet. Het is de bedoeling om daar een depot in te richten voor schilderijen en andere kunst. Het depot is toegankelijk voor publiek, maar de kunstwerken zelf niet.

Heel erg belangrijk is het creëren van rust en eenheid op de eerste verdieping. De plattegrond is immers al rommelig genoeg! Eenheid en rust ontstaat vooral door een uitgekiend kleurenschema. Dat is heel sprekend: het zijn geen kleuren die de meeste mensen thuis op muren en kozijnen hebben. Maar, hoe huiskamer-achtig de sfeer ook wordt, het is geen woonhuis. Daarom kunnen we de kleuren gebruiken als deel van het 'verhaal'.

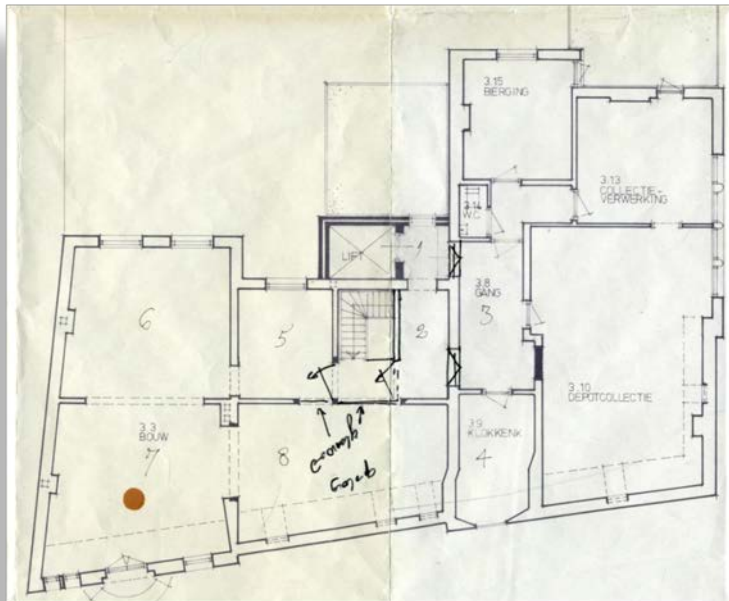
Alle ornamentele details worden glanzend zwart gelakt. Ze springen direct in het oog en roepen vraagtekens op. Dat is precies de bedoeling! De wanden en plafonds worden mergelsteengeel, de bekleding van de bankjes bronsgroen eikenhoutgroen. Cliché's zijn cliché's geworden omdat ze meestal... wáár zijn. In combinatie met de houten vloeren zal de sfeer chique, maar toch warm en huiselijk gaan voelen. En wat te doen met het nieuwe en hergebruikte museum-meubilair en de constructieve elementen van de museumwanden? Kort gezegd: alles wat nieuw is blijft onbehandeld - het is allemaal grenenhout. Dat is voldoende hard om vlekken en beschadigingen zelf te weren. De hergebruikte elementen, zoals de lessenaar vitrines, worden afhankelijk van de plek zwart of bronsgroeneikenhoutkleurig.

De systeemplafonds, die vooral in de gangen en rond de lift de oorspronkelijke plafonds afdekken, blijven bestaan. Maar door ze te schilderen in hetzelfde kleurenschema en de randen af te werken met een ornamentele lijst, worden het blikvangers in positieve zin.



Tweede verdieping

De tweede verdieping is momenteel een van de meest spannende onderdelen van het museum. Er is vooral actuele, jonge (Limburgse) kunst te zien. Dat vraagt vooral om ruimtes die faciliteren: goed licht, veel mogelijkheden. Technische voorzieningen die zichtbaar zijn aangebracht vormen daarbij geen bezwaar, zo leert vier decennia Centre Pompidou. De systeemplafondtegels worden verwijderd. Het 'grid' waarin ze liggen wordt versterkt zodat het geschikt is om lichte dingen aan te hangen tijdens tentoonstellingen. De houten plafonds die zich op een centimeter of twintig van het systeemplafond bevinden zijn uitermate geschikt voor de bevestiging van aansluitpunten en lichtpunten.

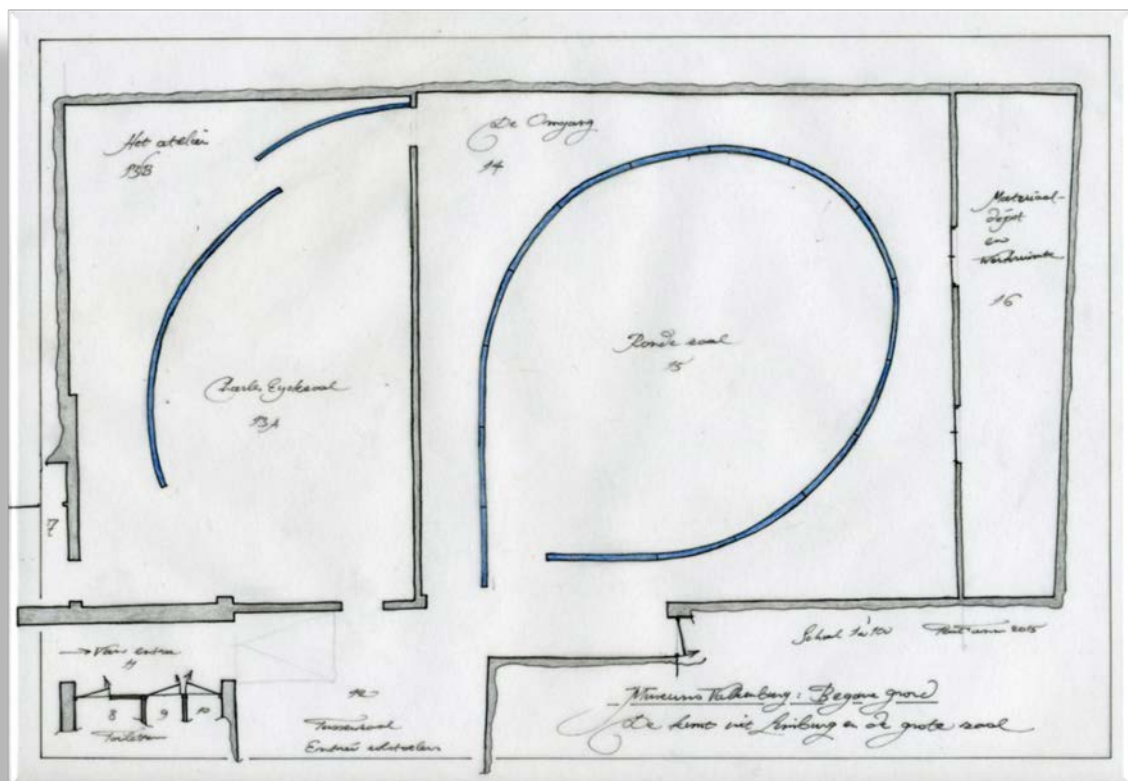


Er worden extra ruimten bij de publieksruimtes getrokken; de ruimte waarin de klok staat (ruimte 4) wordt ingericht als *De Boekerij*, de handbibliotheek van het museum. De tentoonstellingsruimte wordt vergroot door het betrekken van een groter gesloten ruimte (ruimte 8). Deze ruimte gaat circa de komende twee jaar dienst doen als *ArcheoLab*, een werkplaats waar op vaste dagen de archeoloog zichtbaar aan het werk is. De huidige depotruimte blijft een gesloten depotruimte, al zal die efficiënter worden ingericht.

Misschien nog wel de grootste verandering wordt de plaatsing van de grote tafel die nu beneden in de winkel staat. De tafel wordt een multifunctioneel element: sokkel voor een hele tentoonstelling, werktafel, discussietafel, tekentafel, uitlegtafel... De tweede verdieping moet vooral 'uitnodigen tot experiment'. Voor de meest verse Limburgse kunst moet je niet in de grote musea zijn. Daarvoor moet je hier zijn.

De Ronde Zaal en Het Atelier

Tot slot heb ik de huidige Charles Eyckzaal en de grote tentoonstellingszaal eens kritisch tegen het licht gehouden. De beide ruimtes ogen op dit moment niet echt gelukkig. Vooral in de grote zaal zijn de radiatoren dominant aanwezig, in de Eyckzaal minder, maar ook daar heerst een wat 'drukkende' sfeer. Dat komt vooral door de enorme oppervlakte van de beide zalen in verhouding tot de relatief geringe hoogte. Om daar wat aan te doen, en op de ruimtes veel sprekender te maken stel ik voor om 'ruimtes in de ruimtes' te creëren. Ruimtes die niet los van elkaar staan, maar met elkaar in verbinding. Zo'n beetje als een kloostergang in relatie tot een pandhof. Of een donjon in relatie met een burcht. Rond in rechthoekig - het doorbreekt op een prachtige manier de standaard-saaiheid van de beide ruimtes en creëert, vooral omdat de wanden in handzame segmenten verplaatsbaar moeten zijn, oneindig veel extra mogelijkheden. De Grote Zaal zou bijvoorbeeld *De Ronde Zaal* kunnen worden genoemd en de Charles Eyck Zaal, *Het Atelier*. Deze laatste naam in verband met de mogelijkheid om achter in de hoek het atelier, de creatieve werkplaats van de betreffende kunstenaar te presenteren.



Kijk voor een uitgebreidere toelichting op het concept van het nieuwe Museum op:

<https://youtu.be/LrSlehOnPFA>

Tekst/ schetsen: Paul Tieman (Gennes, Frankrijk, 29 juni 2015)

Samenstelling document: Mijke Harst – van den Berg (Nuth, 17 maart 2016)