

# Regionale Energiestrategie

## Samenwerkings- en Uitvoeringsprogramma RES (S&UP) 2025-2027



*Stappen zetten naar een klimaatneutrale regio*

Metropoolregio Eindhoven

**RES** Regionale  
Energie  
Strategie



# Inhoud

<b>1. Ter inleiding</b>	<b>5</b>	<b>6. Capaciteit en middelen</b>	<b>16</b>
1.1 Stappen zetten naar een klimaatneutrale regio	5	6.1 Financiën	16
1.2 Actualisatie S&UP RES	5	6.2 Capaciteit	17
1.3 Leeswijzer	6		
<b>2. Ambitie en doelen</b>	<b>7</b>		
2.1 Ambitie landelijk	7	<b>Bijlage 1: Rollen en verantwoordelijkheden binnen</b>	<b>19</b>
2.2 Ambitie Metropoolregio Eindhoven	7	MRE-programma energietransitie	19
<b>3. Organisatie</b>	<b>9</b>		
3.1 Verbreding van procesregie naar programmasturing	9	<b>Bijlage 2: Overzicht projecten</b>	<b>20</b>
3.2 Organisatiestructuur	9	<b>Programmalijsn gebouwde omgeving</b>	<b>27</b>
3.3 Samenwerking op basis van 4 programmalijnen	9	• Projecten met regionale reikwijdte (vaak met strategisch karakter)	27
3.4 Soorten projecten	10	• Projecten vanuit coalitions of the willing	32
<b>4. Programmanagement, communicatie en kennis- en leeragenda</b>	<b>11</b>		
4.1 Programmamanagement	11	<b>Programmalijsn warmte</b>	<b>34</b>
4.2 Monitoring	11	• Projecten met regionale reikwijdte (vaak met strategisch karakter)	34
4.3 Communicatie en kennis- en leeragenda	12	• Projecten vanuit coalitions of the willing	36
<b>5. Programmalijnen</b>	<b>13</b>		
5.1 Programmalijn gebouwde omgeving/besparing	13	<b>Programmalijsn grootschalige opwek</b>	<b>40</b>
• 5.1.1 Het verhaal	13	• Projecten met regionale reikwijdte (vaak met strategisch karakter)	40
• 5.1.2 Doel en resultaten	13	• Projecten vanuit coalitions of the willing	41
5.2 Programmalijn warmte	14		
• 5.2.1. Het verhaal	14	<b>Programmalijsn energiesysteem</b>	<b>44</b>
• 5.2.2 Doelen en resultaten	14	• Projecten met regionale reikwijdte (vaak met strategisch karakter)	44
5.3 Programmalijn grootschalige opwek	14	• Projecten vanuit coalitions of the willing	50
• 5.3.1 Het verhaal	14		
• 5.3.2 Doelen en resultaten	15		
5.4 Programmalijn energiesysteem	15		
• 5.4.1. Het verhaal	15		
• 5.4.2 Doelen en resultaten	15		



# 1. Ter inleiding

## 1.1 Stappen zetten naar een klimaatneutrale regio

Het besef is er steeds meer dat de energietransitie ons allemaal raakt. Lokale overheden hebben hierbij een cruciale rol. We beginnen niet bij nul: er zijn al veel stappen gezet. Maar er is nog veel te doen in de transitie naar een compleet andere energievoorziening. De energietransitie is veel meer dan een technische opgave; het is een transitievraagstuk dat diep ingrijpt in de maatschappij. Het vraagt om een nieuwe manier van denken, een nieuwe manier van doen.

Hierbij hebben we te maken met de volgende vragen/uitdagingen:

- Hoe komt ons nieuwe energiesysteem eruit te zien?
- Hoe zorgen we dat ervoor dat de overstap naar duurzame energie betaalbaar blijft?
- Hoe zorgen we er ervoor dat de energietransitie rechtvaardig is en wat vinden we rechtvaardig?
- Hoe gaan we om met de beperkte ruimte in ons land?
- Hoe vinden we genoeg mensen en middelen?

De Metropoolregio Eindhoven (MRE) heeft een Regionale Energiestrategie (RES) opgesteld. In de RES 1.0 hebben 21 MRE-gemeenten samen met de provincie, waterschappen en netbeheerder Enexis ambities afgesproken. Deze RES is onze visie en strategie voor de lange termijn. We zetten vol in op energiebesparing bij huishoudens en bedrijven, de realisatie van zonnevelden en windparken en een slimme inzet en verdeling van warmtebronnen in onze regio. Ook werken we aan een robuust en betrouwbaar energiesysteem.

Met dit nieuwe Samenwerkings- en Uitvoeringsprogramma RES zetten we als regio weer een volgende stap. Om samen de kansen te benutten en te werken aan een klimaatneutrale regio in 2050.

## 1.2 Actualisatie S&UP RES

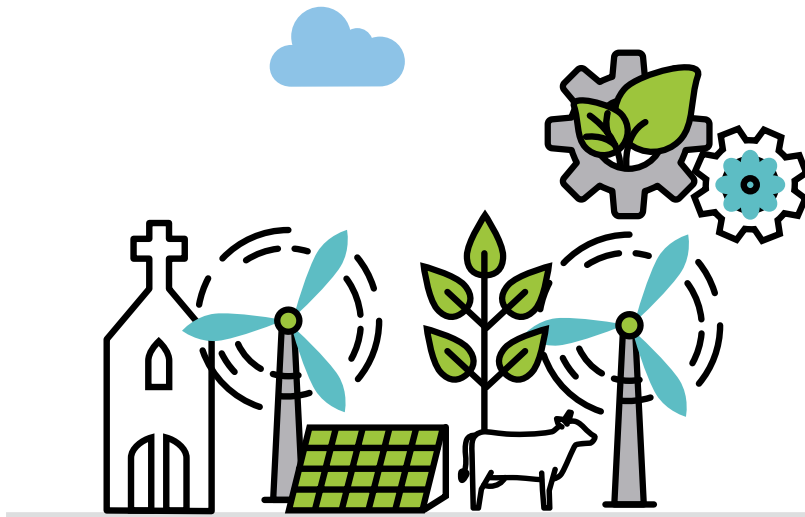
Het Samenwerkings- en Uitvoeringsprogramma RES (S&UP) is een uitwerking van de RES 1.0. Dit S&UP is een meerjarig programma met daarin de projecten die we uitvoeren, inclusief de manier van samenwerken. Omdat er een nieuwe organisatiestructuur is afgesproken, is het S&UP geactualiseerd. Dit is het S&UP voor de periode 2025-2027. In deze periode ligt de aandacht op het continueren en versnellen van de uitvoering. De huidige kaders uit de RES 1.0 bieden daarvoor voldoende ruimte.

Voor de uitwerking van het S&UP wordt jaarlijks een jaarplan opgesteld, waarin als jaarschijf een meer gedetailleerde uitwerking van de projecten, inclusief begroting, is opgenomen.

Plan	Omschrijving	Cyclus/actualisatie
Regionale Energiestrategie (RES)	Toekomstbeeld op hoofdlijnen met daarin de langetermijnvisie op energietransitie in de regio, inclusief visie op het toekomstige energiesysteem.	Ca. 6-8 jaar (of eerder naar behoefte)
Samenwerking- en Uitvoeringsprogramma RES (S&UP)	Het overkoepelende regionale meerjarenprogramma voor het thema energietransitie. Met de focus op de deelthema's gebouwde omgeving, warmte, grootschalige opwek duurzame energie en energiesysteem.	Ca. 4 jaar (of eerder naar behoefte)
Jaarplan	Overzicht van de geplande projecten per jaar. Het jaarplan (incl. begroting) bevat doelen en resultaten per programmalijn (gebouwde omgeving, warmte, grootschalige opwek en energiesysteem). Hierbij houden we ook ruimte voor flexibiliteit. Jaarlijks stellen we een Voortgangsrapportage op.	Jaarlijks

### 1.3 Leeswijzer

In hoofdstuk 2 staan de ambitie en doelen van de regio centraal. Vervolgens komt in hoofdstuk 3 de organisatiestructuur aan de orde. In hoofdstuk 4 gaan we in op de activiteiten in het kader van programmamanagement, monitoring en communicatie, en in hoofdstuk 5 op de aanpak, projecten en coalities per programmalijn. We sluiten af met capaciteit en middelen in hoofdstuk 6. Een uitgebreide beschrijving van de rollen en verantwoordelijkheden is opgenomen in bijlage 1. In bijlage 2 is een beschrijving van alle projecten opgenomen.



## 2. Ambitie en doelen

### 2.1 Ambitie landelijk

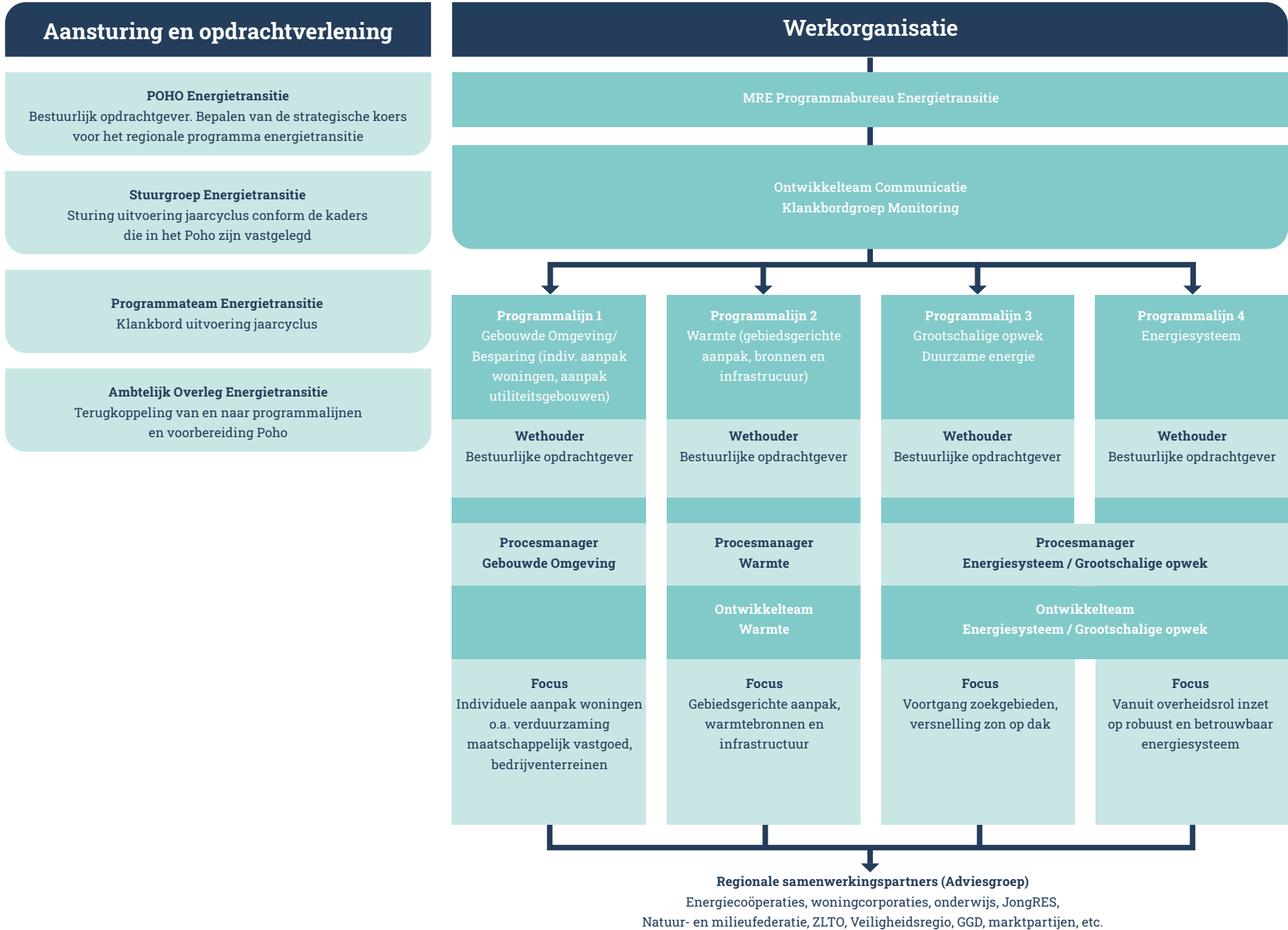
De afspraken van Parijs (2015) zijn in Nederland het uitgangspunt geweest voor het Klimaatakkoord dat in 2019 is vastgesteld door de Tweede Kamer. In 2050 wil Nederland klimaatneutraal zijn. Dat betekent dat we de uitstoot van broeikasgassen, met name CO<sub>2</sub>, terugbrengen tot nul. Hiervoor heeft Nederland een nieuw energiesysteem nodig: van opwek, gebruik en transport tot en met de opslag van energie. Ook veiligheids- en gezondheidsaspecten zijn hierbij van belang. Om een nieuw energiesysteem te ontwikkelen hebben we minder dan 30 jaar de tijd. Dit vraagt om keuzes die we, deels nu al, moeten maken. Om tot een duurzaam energiesysteem te komen moet Nederland de komende jaren flink verbouwd worden. Bijna iedereen gaat hiervan iets merken.

### 2.2 Ambitie Metropoolregio Eindhoven

Ook de Metropoolregio Eindhoven (MRE) heeft als ambitie om in 2050 klimaatneutraal te zijn. Als tussenstap willen we uiterlijk in 2030 55% minder CO<sub>2</sub> uitstoten dan in 1990, zoals ook landelijk is afgesproken. Dit is vastgelegd in het MRE Samenwerkingsakkoord 2023-2026 en in de Regionale Energiestrategie (RES) 1.0.

Nederland groeit en verduurzaamt in hoog tempo. In de MRE is de opgave nog groter door een forse economische groei. De regio groeit veel harder dan eerder verwacht, de regio maakt een schaa sprong. Dit leidt tot een groeiende vraag naar woningen, bedrijventerreinen, arbeidskrachten en mobiliteit. Met het Rijk zijn in het kader van 'project Beethoven' afspraken gemaakt over extra investeringen op het gebied van publieke voorzieningen in de regio en in een landelijk talentplan. Tot 2040 wordt ingezet op 100.000 extra woningen en 500 hectare aan nieuwe bedrijventerreinen. Naast de extra energievraag die dit met zich meebrengt zorgt verduurzaming door elektrificatie (voor onder andere warmte en vervoer) voor een sterk stijgende elektriciteitsvraag. Ook verandert het energieaanbod door duurzame opwek van elektriciteit en warmte. Het huidige energiesysteem (het geheel van vraag en aanbod, transport, opslag en conversie van verschillende energievormen) is hier nog niet op berekend. Tot voor kort volgde en faciliteerde het energiesysteem vooral de ruimtelijke ontwikkelingen (wonen, voorzieningen, industrie, mobiliteit). Maar door de schaarste op het elektriciteitsnetwerk is de infrastructuur hiervoor beperkend geworden en lopen we steeds meer tegen de grenzen van het systeem aan. De hoge ambities van de MRE ten aanzien van woningbouw, bedrijventerreinen, mobiliteit en verduurzaming staan door transportschaarste en netcongestie sterk onder druk. Dit betekent dat we alles op alles moeten zetten om de regionale energie-infrastructuur zo snel mogelijk op orde te krijgen en deze infrastructuur zo optimaal mogelijk te benutten. Dit laatste is voor de (economische) ontwikkeling in onze regio van essentieel belang. Om ontwikkelingen op dit vlak mogelijk te maken, werken we onder andere nauw samen met Brainport Development.







## 3. Organisatie

### 3.1 Verbreding van procesregie naar programmasturing

In 2023 hebben de wethouders energietransitie van de Metropoolregio Eindhoven geconcludeerd dat er in de regionale samenwerking meer regie en sturing nodig zijn, met focus op de uitvoering. Dit sluit aan bij het MRE Samenwerkingsakkoord 2023-2026, waarin is afgesproken dat de inzet van de organisatie MRE verbreedt van een procesregisserende rol naar een inhoudelijke regierol. Dit houdt in dat de MRE-organisatie, het programmabureau, zich richt op programmasturing, monitoring (en zo nodig bijstelling) en financiering op de regionale opgaven. Daarnaast blijft het programmabureau zich inzetten voor de inhoudelijke ondersteuning en coördinatie op de regionale opgaven en samenwerkingsafspraken. De voorzitter en vice-voorzitter van portefeuillehoudersoverleg en stuurgroep energietransitie zijn de bestuurlijk opdrachtgevers.

### 3.2 Organisatiestructuur

In de afbeelding op pagina 8 is de organisatiestructuur binnen het MRE-programma energietransitie weergegeven.

Het portefeuillehoudersoverleg energietransitie richt zich op het bepalen van de strategische koers op het thema energietransitie binnen de regio. Dit doen de bestuurders in het Poho met het opstellen van het gezamenlijk toekomstbeeld (actualisatie RES) en het vastleggen van de kaders in het Samenwerkings- en Uitvoeringsprogramma RES (S&UP). De RES wordt uiteindelijk vastgesteld door de raden (en besturen provincie en waterschappen); het S&UP wordt vastgesteld door de colleges (en ter informatie voorgelegd aan de besturen van provincie en waterschappen).

De stuurgroep energietransitie fungeert als een vooruitgeschoven post van het Poho en richt zich op de uitvoering binnen het programma energietransitie conform de kaders die door de gemeenten, provincie en waterschappen zijn vastgesteld. De stuurgroep energietransitie stelt de jaarplannen vast.

In bijlage 1 is een nadere uitwerking van de verschillende gremia, inclusief rollen en verantwoordelijkheden, binnen het regionale programma energietransitie opgenomen.

### 3.3 Samenwerking op basis van 4 programmalijnen

Inhoudelijk blijft de focus enerzijds liggen op de verduurzaming van de gebouwde omgeving (besparing en warmte) en anderzijds op de realisatie van grootschalige opwek van duurzame elektriciteit, zoals vastgelegd in onze RES 1.0. Hiermee zetten we stappen in de richting van een fundamentele verandering in het Energiesysteem. Daarbij worden vraag en aanbod, transport en opslag bekeken en wordt gewerkt aan een toekomstbestendige, robuuste infrastructuur. Hierbij is het belangrijk om steeds aandacht te houden voor veiligheid en gezondheid.

Deze thema's zijn uitgewerkt in vier programmalijnen:

1. Gebouwde omgeving (individuele aanpak woningen, aanpak utiliteitsgebouwen, verduurzaming bedrijventerreinen);
2. Warmte (gebiedsgerichte aanpak, bronnen en infrastructuur);
3. Grootschalige opwek (ondersteuning realisatie zon- en windenergie);
4. Energiesysteem (vanuit overheidsrol inzetten op robuust en betrouwbaar energiesysteem)

*NB Het Energiesysteem kan tegelijkertijd ook gezien worden als overkoepelend thema.*

Voor elke programmalijn is een bestuurlijk trekker aangewezen, die deelneemt aan de stuurgroep energietransitie. Voor de programmalijn energietransitie is aanvullend een bestuurlijk kernteam ingericht dat de aanpak op het onderwerp aanstuurt en de verbinding legt met andere MRE-programma's en onze samenwerkingspartners Enexis, Tennet en Brainport Development.

Ambtenaren van gemeenten, provincie, waterschappen en Enexis werken samen in ontwikkelteams. De rol van de leden van het ontwikkelteam is om input te leveren en als 'sparring partner' op te treden voor de procesmanager op de voortgang en ontwikkeling van de betreffende programmalijn. Er is een ontwikkelteam warmte, een (gecombineerd) ontwikkelteam energiesysteem/grootschalige opwek en een ontwikkelteam communicatie. Binnen de programmalijn gebouwde omgeving is er geen ontwikkelteam, maar zijn ambtenaren betrokken vanuit de verschillende coalities.

### 3.4 Soorten projecten

Op operationeel niveau maken we een onderscheid tussen:

- Projecten met regionale reikwijdte, vaak met een strategisch karakter. Deze worden opgepakt/ondersteund vanuit het programmabureau.
- Coalitions of the willing: het uitgangspunt is dat gemeenten binnen de coalities deze projecten oppakken binnen hun eigen capaciteit/begroting. Vanuit de betreffende programmalijn wordt er overzicht gehouden over de voortgang van deze coalities. En er kan, als de urgentie en het gemeenschappelijk regionale belang hoog zijn, ondersteuning worden geboden vanuit regionale middelen.
- Lokale projecten: deze vallen onder lokale verantwoordelijkheid en zijn niet opgenomen in dit samenwerkings- en Uitvoeringsprogramma.

Per programmalijn wordt de indeling aangehouden tussen 1) projecten met regionale reikwijdte en 2) coalitions of the willing. Zie verder hoofdstuk 5 en bijlage 2.



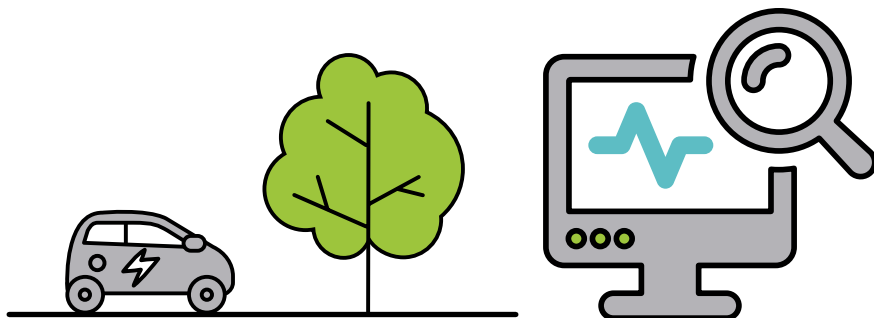
## 4. Programmanagement, communicatie en kennis- en leeragenda

### 4.1 Programmamanagement

De inzet van de MRE-organisatie is verbreed van een rol van procesregisseur naar (ook) een inhoudelijke regierol. Dit houdt in:

- programmasturing (sturing op de vastgestelde doelen)
- agendasetting en lobby (bovenregionaal beïnvloeden van beleid en profileren)
- strategiebepaling (gezamenlijke koers en focus bepalen)
- analyse en verkenning
- zorgen voor kennisuitwisseling
- netwerk, dialoog en afstemming (samenbrengen van partijen, organiseren van gesprek)
- coördinatie en verbinding (samenbrengen agenda's, makel- en schakelrol)

Vanuit de rol van programmamanagement is het van belang om ook aandacht te hebben voor innovatie en arbeidsmarkt. Hierbij heeft MRE geen trekkende rol, maar een van verbinding en kennisdeling. Zie verder ook de activiteiten in bijlage 2.



### 4.2 Monitoring

We willen continu zicht hebben op de voortgang van de ambities uit de RES 1.0 en de voortgang van de projecten. Dit om beter te kunnen sturen op de gewenste voortgang en uitkomsten en elkaar als gemeenten te helpen in de verduurzaming van de energievoorziening. Een keer per twee jaar (2025 en 2027) moeten we een voortgangsrapportage RES opleveren richting het Nationaal Programma RES. Het tussenliggende jaar leveren we een 'voortgangsrapportage light' op om onze eigen bestuurders inzicht te geven. Dit doen we op basis van een online dashboard dat periodiek wordt geactualiseerd. De focus van de monitoring ligt op de volgende onderwerpen:

1. Liggen we op koers voor het behalen van het bod van 2 TWh in 2030?
2. Wat gebeurt er in de zoekgebieden?
3. Wat is de stand van zaken in het S&UP per ontwikkelteam en coalitie?
4. In hoeverre zijn gemeenten actief in ontwikkelteams en coalities?
5. Hoe staat met participatie en (lokaal) eigendom bij de projecten?

Op basis van de data wordt uitgezocht waar knelpunten zitten bij de bovengenoemde onderwerpen.

Verantwoording naar de 21 gemeenten over het totale MRE Werkprogramma loopt via de reguliere P&C-cyclus van de MRE.

### 4.3 Communicatie en kennis- en leeragenda

We werken volgens het communicatieplan energietransitie. Communicatie in het kader van de RES vindt continu op verschillende niveaus plaats. Bij de regio ligt de overkoepelende communicatie. Denk aan het organiseren van informatiebijeenkomsten over de voortgang van de RES en het informeren over de RES via de website en nieuwsbrieven. Om de gemeenteraden goed betrokken te houden en het draagvlak voor de energietransitie te versterken, organiseren we bijeenkomsten zoals de Metropoolconferentie, waarin we raadsleden (en bestuurders) bijpraten over de voortgang van de regionale energietransitie en de realisatie van de RES-ambities. Gemeenten zijn zelf verantwoordelijk voor de eigen communicatie- en participatieprocessen van projecten. In het communicatieplan voor het programma energietransitie zijn activiteiten uitgewerkt voor de verschillende doelgroepen.

Naast de algemene communicatie over de RES is het belangrijk om de kennis van de medewerkers van gemeenten en andere RES-partners over de energietransitie op peil te krijgen en te houden. De activiteiten die we hiervoor staan in een kennis- en leeragenda energietransitie. Onder deze paraplu bieden we kennissessies (fysiek en online), 'communities of practice' (COP's) en excursies aan. Via COP's kunnen we onder meer inspirerende voorbeelden uit de regio met elkaar delen. Daarnaast bundelen we trainingen en cursussen (die aangeboden worden vanuit partners) voor medewerkers die direct of indirect meewerken aan de energietransitie. Dit op basis van de behoeften van de gemeenten en andere RES-partners. Ook organiseren we twee keer per jaar een grote samenwerkdag energietransitie voor alle ambtenaren duurzaamheid en de partners waarmee we samenwerken. Coördinatie vindt plaats vanuit het ambtelijke ontwikkelteam communicatie.

Zie bijlage 2 voor een nadere uitwerking van alle activiteiten/projecten onder programmamanagement, monitoring, communicatie en kennis- en leeragenda.



## 5. Programmaliijnen

Binnen het programma energietransitie werken we met vier programmaliijnen:

- gebouwde omgeving (individuele aanpak woningen, aanpak utiliteitsgebouwen)
- warmte (gebiedsgerichte aanpak, bronnen en infrastructuur)
- grootschalige opwek (ondersteuning realisatie grootschalige zon- en windenergie)
- energiesysteem (vanuit overheidsrol inzetten op robuust en betrouwbaar energiesysteem)

Hierbinnen onderscheiden we projecten met regionale reikwijdte, coalitions of the willing en lokale projecten (zie hoofdstuk 3). De lokale projecten vallen onder lokale verantwoordelijkheid en zijn niet opgenomen in dit Samenwerkings- en Uitvoeringsprogramma. Een aantal projecten raakt meerdere thema's (denk aan de samenwerking met lokale energiecoöperaties). Deze hebben we opgenomen in de programmaliijn waar het trekkerschap zit.

Tijdens de looptijd van dit S&UP zullen ook nieuwe projecten/coalities nodig blijken. Het opstarten van nieuwe projecten onder dit S&UP loopt altijd via de stuurgroep energietransitie. De nieuwe projecten worden opgenomen in de jaarplannen.

### 5.1 Programmaliijn gebouwde omgeving/besparing

#### 5.1.1 Het verhaal

Binnen het programma energietransitie zetten we fors in op energiebesparing, zowel bij huishoudens als bedrijven. Het is de basis voor onze energietransitie: de energie die we niet (meer) verbruiken hoeven we ook niet meer op te wekken of te transporteren. Focus ligt hier op de

onderwerpen energiebesparing en verduurzaming van verbruik (door eigen opwek of gebruik van duurzame alternatieven). Maar we zullen ook steeds meer moeten kijken naar ontwikkelingen op het gebied van thuisbatterijen (lokale opslag) en smart grids in wijken (lokale samenwerking via het net).

We werken samen met onze partners aan het creëren van bewustwording (urgentie), het activeren van de doelgroep en het bieden van een tastbaar en relevant handelingsperspectief. Hierbij worden obstakels weggenomen en wordt de doelgroep zo veel mogelijk ontzorgd. Inwoners worden actief ondersteund via de energieloketten van de gemeenten. Lokale energiecoöperaties kunnen hierbij een brugfunctie vervullen tussen overheid en bewoners, maar in het geval van opwek ook met bijvoorbeeld bedrijven of boeren.

Voor de (versnelde) isolatie van woningen kunnen gemeenten gebruik maken van de middelen die het Rijk beschikbaar heeft gesteld vanuit het Nationaal Isolatieprogramma (NIP). Deze zijn bedoeld voor particuliere koopwoningen met een laag energielabel en een waarde onder de gemiddelde WOZ-waarde. Helaas wordt een aantal van de lopende projecten op het gebied van isolatie en zonnepanelen vertraagd door het uitblijven van concrete spelregels voor ecologische toetsen. Dit heeft consequenties voor de besparings- en opwekambities van de gemeenten.

Naast inwoners richten we ons op verduurzaming van bedrijven (terreinen) en van het (gemeentelijke) maatschappelijk vastgoed.

#### 5.1.2 Doelen en resultaten

In de RES 1.0 is als algemene doelstelling opgenomen dat de regio zich maximaal richt op het besparen op het energieverbruik en het verduurzamen ervan. We richten ons op woningen, bedrijven en maatschappelijk vastgoed.

Bijvoorbeeld door het via subsidies aantrekkelijk maken van kleine en grote verduurzamingsmaatregelen. Waarbij er ook extra aandacht nodig is voor de gedragscomponent van energiebesparende maatregelen. De naleving van wet- en regelgeving op het gebied van energie(besparing) door bedrijven, is hierbij het minimale niveau.

Met bestuurders is regelmatig gesproken over het kwantificeren van doelstellingen voor het thema besparing. Iedere gemeente heeft echter eigen doelstellingen en de bestuurlijke wens is om nu vooral te focussen op de uitvoering van projecten. Richting het opstellen van de RES 2.0 willen we wel komen tot meer concrete besparingsdoelstellingen en deze waar mogelijk kwantificeren. In ons online dashboard monitoren we op verschillende besparingsindicatoren, zoals het elektriciteitsverbruik en het aantal pv-panelen per woning.

Zie bijlage 2 voor een overzicht van alle projecten onder de programmalijs Gebouwde omgeving.

## 5.2 Programmalijs warmte

### 5.2.1. Het verhaal

We willen naar een regio waarin iedereen, inwoner en bedrijf, toegang heeft tot betaalbare, duurzame warmte. De warmtetransitie zelf moet haalbaar zijn en voldoende draagvlak hebben. Om daar te komen moeten we de goede dingen op het juiste moment doen. Maar wat zijn die dingen? En wat is het juiste moment?

Deze S&UP-periode staat in het teken van het – door elke gemeente zélf op te stellen – warmteprogramma, de opvolger van de transitievisie warmte. Het warmteprogramma is een van de gemeentelijke instrumenten in de

warmtetransitie, waarin de gemeente wijken aanwijst die in de komende tijd aan de slag gaan met het aardgasvrij maken. Samen met de wijk werkt de gemeente het warmteprogramma uit tot een wijkuitvoeringsplan. Dit plan vormt op zijn beurt de onderbouwing voor het wijzigen van het omgevingsplan. In die wijziging staat wat de nieuwe warmtevoorziening in die wijk wordt en op welke datum de levering van het aardgas daar eindigt.

Voor het opstellen van een warmteprogramma is informatie nodig, heel veel informatie. Over de warmtevraag en hoe deze te verminderen, over beschikbare bronnen en hoe deze aan de warmtevraag, al dan niet via een opslagmedium, te koppelen, enzovoorts. De ‘goede dingen doen’ draagt bij aan kwalitatieve warmteprogramma’s, het ‘juiste moment’ is passend bij de urgentie, rekening houdend met het maximaal mogelijke.

We zijn goed aangehaakt bij het Nationaal Programma Lokale Warmte (NPLW). Ook sluiten we aan bij initiatieven vanuit de provincie waar bijvoorbeeld een verkenning loopt naar de ontwikkeling van een publiek warmtebedrijf.

### 5.2.2 Doelen en resultaten

In 2027, aan het einde van deze S&UP-periode, hebben de 21 MRE-gemeenten elk een warmteprogramma vastgesteld om zowel lokaal als regionaal (en bovenregionaal) optimaal bij te dragen aan de warmtetransitie. Via de Regionale Structuur Warmte wordt vanuit de programmalijs warmte (actief) de benodigde informatie verspreid.

Informatie, informatie, informatie; alles wat we doen komt in essentie neer op informatie. Vergaren, genereren, monitoren, ontsluiten, beschikbaar maken en raadplegen. Alle activiteiten in dit S&UP staan in het teken van relevante informatie voor de warmtetransitie. De (online) Regionale Structuur Warmte

is dé plek waar al deze informatie samenkomt. Een jaarlijkse activiteit is het aanvragen van subsidie bij het Nationaal Programma Lokale Warmte (NPLW).

Zie bijlage 2 voor een overzicht van alle projecten onder de programmalijs warmte.

## 5.3 Programmalijs grootschalige opwek

### 5.3.1 Het verhaal

In de RES 1.0 hebben we een bod gedaan van 2 TWh, als bijdrage aan de landelijke doelstelling van 35 TWh voor grootschalige opwek van duurzame energie. De 2 TWh moet in 2030 gerealiseerd zijn. In het kader van de programmalijs grootschalige opwek monitoren we de voortgang van het bod en onderzoeken we gezamenlijk nieuwe kansen en/of bovenlokale uitdagingen.

### 5.3.2 Doelen en resultaten

Als regio willen we 2.0 TWh aan grootschalige opwek van duurzame energie in 2030 realiseren. We willen dat iedereen - ook minder kapitaalkrachtigen - voordeel kan hebben van de wind- en zonne-energie die we in onze regio opwekken. Hierbij sluiten we aan bij het Klimaatakkoord waarin het uitgangspunt is opgenomen om te streven naar minimaal 50% lokaal eigendom van de nieuwe zonne- en windparken.

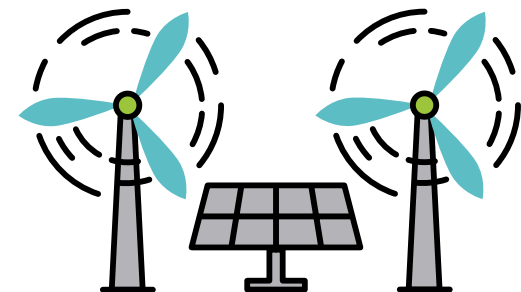
Zie bijlage 2 voor een overzicht van alle projecten onder de programmalijs grootschalige opwek.

## 5.4 Programmalijs energiesysteem

### 5.4.1. Het verhaal

Door de schaarste op het elektriciteitsnetwerk is de infrastructuur beperkend geworden voor enerzijds de ruimtelijke ontwikkelingen in de regio en anderzijds voor de verduurzamingsopgave. We lopen steeds meer tegen de grenzen van de infrastructuur aan. De programmalijs energiesysteem richt zich op het toekomstbestendig maken van de energie-infrastructuur op de korte (tot 2030) en lange termijn (na 2030). Voor de periode t/m 2030 is het (versneld) uitbreiden en beter benutten van de elektriciteits-infrastructuur de belangrijkste prioriteit. Om echter voorbereid te zijn op de toekomstige opgave moeten we nu al bezig zijn met de opgaven van na 2030. Welk energiesysteem hebben wij nodig om onze ontwikkelingen en opgaves in de fysieke leefomgeving te faciliteren? De samenhang tussen de energievraag, -opwek, -infrastructuur, -opslag en conversie en de verschillende energiedragers (elektriciteit, warmte, waterstof, etc.) wordt hierbij steeds belangrijker. De lange doorlooptijden van projecten en infrastructuur zorgen ervoor dat we nu de keuzes moeten maken voor het systeem tot en met 2040.

De aanpak in de MRE staat niet op zichzelf. De versnelling van de uitbreiding van het netwerk hangt samen met de nationale en provinciale programma's. Vanuit de programmalijs energiesysteem wordt gewerkt aan de vertaling van de bovenregionale programma's naar onze regio. Daarbij bieden we inzicht in keuzes die lokaal en regionaal impact hebben, maar onvoldoende schaalgrootte hebben voor de hogere bestuurslagen. We borgen de regionale belangen in de nationale en provinciale trajecten.



#### 5.4.2 Doelen en resultaten

In de periode van dit S&UP worden concrete afspraken gemaakt tussen netbeheerders en overheden over het versnellen van de uitbreiding van het elektriciteitsnetwerk in de regio. Daarbij gaat het om alle onderdelen van het netwerk. Op verschillende plekken in de regio doen we ondertussen ervaring op met de inzet van slimme oplossingen om het elektriciteitsnetwerk efficiënter te benutten, en schalen we deze zo snel mogelijk op. Daarbij gaat het zowel om individuele oplossingen als om gezamenlijke oplossingen (energiehubs). We krijgen meer grip op de inzet van grootschalige batterij-opslag en ontwikkelen een strategie om hier op tijd en op een goede manier ruimte voor te reserveren. Om het elektriciteitsnetwerk te ontlasten, zetten we extra sterk in op het benutten van andere energiedragers zoals duurzame warmte en duurzame gassen. Dit vraagt onder meer om een lobby en om onderzoek gericht op de inzet van waterstof.

Voor de langere termijn gebruiken we de resultaten van de energie-systeemverkenning die voor onze regio is uitgevoerd om te komen tot integrale programmering waarbij de gewenste ontwikkeling van de regio en de ontwikkeling van het energiesysteem in samenhang gaan plaatsvinden. Waardoor we een scherp beeld krijgen over enerzijds de infrastructuur die nodig is voor onze ruimtelijke ambities en anderzijds hoe de ruimtelijke ambities in tijd en vraag aansluiten op de te ontwikkelen energie infrastructuur. Met de actualisatie van het 'MIRT-onderzoek verstedelijking en mobiliteit Brainport 2040' en het daarbij betrekken van de energieopgave, zetten we hiervoor de eerste stap.

Zie bijlage 2 voor een overzicht van alle projecten onder de programmalijn Energiesysteem.

## 6. Financiën en capaciteit

### 6.1 Financiën

Voor financiering van de regionale samenwerking in de energietransitie zijn vanuit het Rijk middelen beschikbaar, voornamelijk vanuit het Nationaal Programma RES (NP RES) en het Nationaal Programma Lokale Warmtetransitie (NPLW). Deze middelen kunnen worden beschouwd als structureel (langjarige toezegging). Daarnaast zijn middelen beschikbaar vanuit de MRE-inwonerbijdrage vanuit de gemeenten. Verder draagt de provincie financieel bij, enerzijds aan ondersteuning van de regionale samenwerking en anderzijds aan de uitvoering van projecten (mits er regionale cofinanciering tegenover staat). Ten slotte wordt vanuit beide waterschappen een financiële bijdrage geleverd. Verder maken we nog gebruik van (landelijke) subsidies voor specifieke projecten, zoals vanuit het Programma Verduurzaming Bedrijventerreinen (PVB).

Elk jaar wordt een jaarplan opgesteld, inclusief begroting. Besluitvorming over deze jaarplannen vindt plaats in de stuurgroep energietransitie. Het dagelijks bestuur van de MRE is formeel budgetbevoegd, vanwege de verantwoordelijkheid over de besteding (accountantsverklaring e.d.). Het DB wordt door de stuurgroep energietransitie bindend geadviseerd over bestedingen. Uiteraard volgen we bij het uitbesteden van opdrachten de regels uit de werkinstructie inkoop en aanbesteding die door het DB MRE zijn vastgesteld.



Uitgangspunt is dat op een sobere en doelmatige manier met het budget wordt omgegaan. In de begroting in de jaarplannen volgen we het onderscheid tussen:

1. Projecten met regionale reikwijdte. Deze worden opgepakt/ ondersteund vanuit het programmabureau. (zie 3.4)
2. Coalitions of the willing. Het uitgangspunt is dat de aangesloten gemeenten projecten oppakken binnen hun eigen begroting/ capaciteit. (zie 3.4)

Er is, als de urgentie en het gemeenschappelijk regionale belang hoog zijn, ondersteuning mogelijk vanuit regionale middelen. Hierbij volgen we volgende criteria:

- Er moet een trekker en commitment zijn;
- Het initiatief levert een bijdrage aan de doelstellingen van de RES/ energietransitie in de regio en heeft prioriteit;
- Gemeenten vinden niet de mogelijkheid in hun begroting om de ondersteuning zelf te financieren.

Initiatieven worden ondersteund voor een gelimiteerde tijd, vooraf af te spreken en te monitoren.

Periodiek wordt aan de stuurgroep energietransitie een terugkoppeling gegeven van de financiële stand van zaken. Tussentijdse monitoring vindt plaats door het programmateam energietransitie. Het Poho energietransitie wordt periodiek geïnformeerd. Verantwoording naar de 21 gemeenten loopt via de reguliere P&C-cyclus van de MRE aan de 21 gemeenten.

## 6.2 Capaciteit

De focus ligt op de uitvoering. Hier is veel ambtelijke inzet voor nodig, op gemeentelijk niveau en binnen coalities. Daarnaast is er inzet nodig voor kennisdeling en strategische afstemming over de verschillende

thema's op regionaal niveau. Deze strategische afstemming zien we als ondersteunend aan de uitvoering. Dit willen we zo efficiënt mogelijk organiseren. De gevraagde capaciteit voor het vullen van ontwikkelteams en strategische overleggen is een knelpunt voor veel van de deelnemende gemeenten. Het S&UP biedt hierbij een prioritering. De samenwerking moet ook leiden tot minder versnippering van projecten. De nieuwe organisatiestructuur verlicht de werkdruk van beleidsmedewerkers. Op die manier besteden we onze tijd en budget zo efficiënt mogelijk.

Voor de inzet vanuit de gemeenten houden we de eerder afgesproken richtlijn - vastgelegd in de Startnotitie RES - aan van één dag per week vanuit elke gemeente en één dag extra voor de vertegenwoordigers in het programmateam. Onder deze inzet vanuit gemeenten valt ook de afstemming in de subregio's. Iedere gemeente levert een bijdrage. We houden een actueel overzicht bij van welke rol door welke gemeente wordt ingevuld en op welke thema's gemeenten via ontwikkelteams of in coalities een bijdrage leveren. Dit in afstemming met de maatschappelijk partners uit de adviesgroep RES.

Ook provincie, waterschappen en Enexis continueren hun inzet en zijn vertegenwoordigd in programmateam en stuurgroep. De provincie ondersteunt gemeenten met de uitvoering, bijvoorbeeld bij botsende gemeentelijke en provinciale belangen. De waterschappen ondersteunen met name bij het thema warmte. Ook Enexis heeft een belangrijke rol te spelen, met name op het dossier van transportschaarste. Daarnaast wordt samengewerkt met Brainport Development als partnerorganisatie.



## Bijlage 1: Rollen en verantwoordelijkheden binnen MRE-programma energietransitie

In de Metropoolregio Eindhoven werken de 21 gemeenten in Zuidoost-Brabant samen aan strategische grensoverschrijdende opgaven. De Regionale Energiestrategie (RES) is opgesteld door de 21 gemeenten samen met Waterschappen Aa en Maas en De Dommel en de provincie Noord-Brabant. Verder werken we samen met netbeheerder Enexis en met partijen als energiecoöperaties, woningcorporaties, natuurorganisaties, ondernemersverenigingen en kennisinstellingen. In onderstaand overzicht worden ze beschreven. Zie ook: [www.metropoolregioeindhoven.nl](http://www.metropoolregioeindhoven.nl)

### Portefeuillehoudersoverleg energietransitie (Poho)

Het Poho richt zich op het bepalen van de strategische koers op het thema energietransitie binnen de regio. De bestuurders in het Poho stellen het gezamenlijk toekomstbeeld (actualisatie RES) op en leggen de kaders vast in het Samenwerkings- en Uitvoeringsprogramma RES (S&UP). De RES wordt uiteindelijk vastgesteld door de raden (en besturen provincie en waterschappen) en het S&UP wordt vastgesteld door de colleges (en ter informatie voorgelegd aan de besturen van provincie en waterschappen).

### Stuurgroep energietransitie

De stuurgroep energietransitie fungeert als een vooruitgeschoven post van het Poho en richt zich op de uitvoering binnen het programma energietransitie conform de kaders die door de gemeenten, provincie en waterschappen zijn vastgesteld. De stuurgroep energietransitie stelt de jaarplannen vast. In de stuurgroep zitten vertegenwoordigers van de 21 gemeenten, provincie, waterschappen, netbeheerder Enexis en Brainport Development.

De voorzitter en vice-voorzitter van het Poho en de stuurgroep energietransitie zijn de bestuurlijk opdrachtgevers voor het programma energietransitie. De voorzitter van het Poho en stuurgroep energietransitie neemt ook deel aan bovenregionale bestuurlijke overleggen, zoals het Brabantbreed Bestuurlijk Overleg Energie en het nationaal bestuurlijk RES-Beraad.

### MRE-programmabureau (team) energietransitie

De medewerkers van het MRE-programmabureau (team) energietransitie zorgen voor de coördinatie en aansturing van het MRE-programma energietransitie, op basis van de RES, S&UP en de jaarplannen. Het programmabureau bereidt de strategische beleidskaders voor en is uitvoerend opsteller van het S&UP en de jaarplannen. Daarnaast is het ondersteunend en faciliterend aan het Poho en stuurgroep.

De procesmanagers voor de programmalijnen zorgen voor de coördinatie op elke programmalijn. Deze mensen sturen op 'hun' programmalijn, zowel op inhoud als proces, gevoed door een ontwikkelteam of klankbord bestaande uit ambtenaren en stakeholders. De procesmanagers hebben regelmatig afstemming met de bestuurlijk trekkers van de betreffende programmalijnen. In afstemming met de bestuurlijk trekkers bereiden zij voorstellen voor de stuurgroep energietransitie voor over de acties die binnen de programmalijnen worden opgepakt als uitwerking van het jaarplan. Bestuurlijk aanspreekpunt voor het totale programmabureau zijn de bestuurlijk voorzitter en vice-voorzitter van het Poho en stuurgroep.

### Programmamateam energietransitie

Het programmamateam energietransitie bestaat uit vertegenwoordigers van de vier subregio's, Eindhoven, Helmond, provincie, een vertegenwoordiging van beide waterschappen en Enexis. De leden van het programmamateam energietransitie hebben de volgende taken:

- Specifiek voor de subregionale vertegenwoordigers: verbinden met de subregio's (link tussen subregio's en RES/regio) door enerzijds het terugkoppelen van de besprekpunten in het programmamateam in het eigen subregionale overleg en anderzijds het ophalen van input vanuit de eigen subregio richting het programmamateam.
- Zorgen voor de verbinding met de eigen organisatie vanuit het regionale programma energietransitie/RES (terugkoppeling en input ophalen en inbrengen vanuit de eigen organisatie).
- Het programmamateam is het voorportaal voor de stuurgroep en het Poho energietransitie. De leden van het programmamateam adviseren over de agenda (meestal op basis van een concept-agenda vanuit het programmabureau, maar er kunnen ook agendapunten worden voorgesteld).  
Als er gevoeligheden zijn vanuit de eigen subregio of organisatie, wordt dit ingebracht in het programmamateam zodat dit besproken kan worden.
- Bewaken van de algemene voortgang proces RES, op basis van de monitoring en procesplanning zoals aangeleverd vanuit het MRE-programmabureau (procesmanagers). Vanuit een algemeen overzicht over de programmalijnen (totaalverhaal).
- Binnen de eigen organisatie/subregio: informeren en voorbereiden 'eigen' bestuurder.
- Ook uitdragen wat in het programmamateam is afgesproken en hier verantwoordelijkheid voor nemen.

### Ambtelijk Overleg Energietransitie

Het Ambtelijk Overleg Energietransitie bestaat uit de duurzaamheidsambtenaren van de 21 regiogemeenten, de twee waterschappen, provincie en Enexis. De focus ligt op kennisdelen en het monitoren van de voortgang van het jaarplan. Dit overleg is ook ter voorbereiding van de stuurgroep en het Poho energietransitie.

### Ontwikkelteams

Ambtenaren van gemeenten, provincie en waterschappen werken samen in ontwikkelteams. De rol van de leden van het ontwikkelteam is om input te leveren en als 'sparring partner' op te treden voor de procesmanager bij de voortgang en ontwikkeling van de betreffende programmalijn. Er is een ontwikkelteam warmte, een (gecombineerd) ontwikkelteam energiesysteem/grootschalige opwek en een ontwikkelteam communicatie. Daarnaast is er een klankbordgroep voor monitoring. Voor de programmalijn gebouwde omgeving vindt de afstemming plaats per thema/coalitie.

### Coalitions of the willing

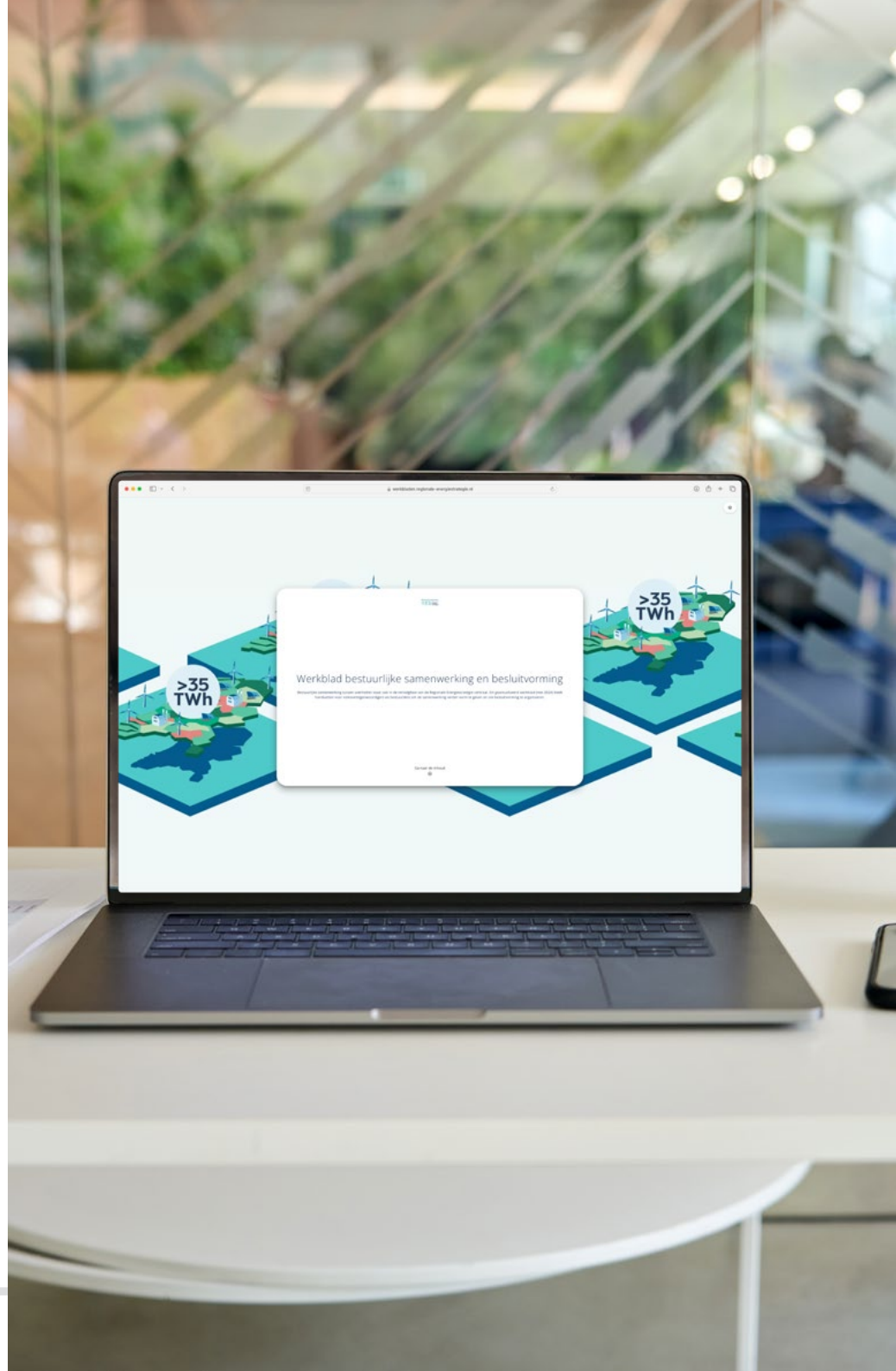
Daarnaast werken gemeenten, soms samen met andere partners/organisaties, in coalitions of the willing aan projecten. Dit kunnen coalities zijn die zich richten op verkenning van een probleem of het doen van een onderzoek, bijvoorbeeld naar de kansen voor groen gas, of een coalitie die in de uitvoering aan de slag gaat, zoals bij de projecten De Groene Zone Zonnepanelen en De Groene Zone Isoleren. Er zijn ook regionale middelen beschikbaar voor de ondersteuning van coalities.

## Adviesgroep RES

De adviesgroep RES levert input en advies. Deze adviesgroep bestaat uit vertegenwoordigers van natuur- en milieuorganisaties, woningcorporaties, de ZLTO, lokale energiecoöperaties, bedrijvenverenigingen, JongRES, de Veiligheidsregio, GGD, de energieproductiesector en kennisinstellingen. Bij de leden van de adviesgroep is veel kennis en ervaring aanwezig die zij graag inbrengen.

## Rollen en verantwoordelijkheden in de RES-samenwerking

Tot slot: De rollen en verantwoordelijkheden in de RES-samenwerking tussen gemeenten, provincie, waterschappen en het Rijk zijn beschreven in het 'werkblad bestuurlijke samenwerking en besluitvorming' van NP RES, te vinden via: <https://werkbladen.regionale-energiestrategie.nl/werkbladen/werkblad-bestuurlijke-samenwerking-en-besluitvorming#scroll-to-main>





## Bijlage 2: Overzicht projecten

### Programmamanagement, communicatie en kennis- en leeragenda

#### Programmamanagement

De organisatie MRE zorgt voor coördinatie en aansturing van het regionale programma energietransitie.

**Het doel:** via programmasturing te zorgen voor realisatie uit de doelen in dit Samenwerkings- en Uitvoeringsprogramma, om uiteindelijk de ambities uit de RES 1.0 te realiseren. We bewaken op voortgang en resultaat. We ondersteunen de ambtelijke en bestuurlijke samenwerking in de regio. Ook zorgen we voor (bovenregionale) positionering van de regio en agendasetting/lobby. Dit doen we door het deelnemen aan (ambtelijke) netwerken en ondersteuning van de bestuurders in hun netwerken.

**Rol Programmabureau MRE:** Coördinatie, regie en aansturing van het programma energietransitie.

#### Planning:

- 2025** - Bewaking voortgang; agendasetting; deelname ambtelijke en bestuurlijke netwerken, lobby  
Start voorbereiding RES 2.0 *(of eerder als zo besloten)*
- 2026** - Bewaking voortgang; agendasetting; deelname ambtelijke en bestuurlijke netwerken, lobby  
Opstellen overdrachtsdocument voor nieuwe raden  
Opstellen RES 2.0 *(of eerder als zo besloten)*
- 2027** - Bewaking voortgang; agendasetting; deelname ambtelijke en bestuurlijke netwerken, lobby  
Proces vaststellen RES 2.0 *(of eerder als zo besloten)*

#### Monitoring

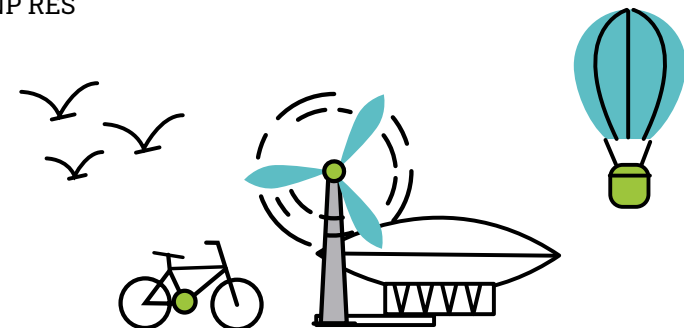
We monitoren de voortgang van de uitvoering binnen de programmalijnen van het programma energietransitie. De gegevens worden bijgehouden in een online dashboard. Een keer per twee jaar (2025 en 2027) leveren we een voortgangsrapportage RES richting het Nationaal Programma RES. Het tussenliggende jaar leveren we een 'voortgangsrapportage light' op om inzicht te geven voor onze eigen bestuurders.

**Het doel:** zorgen voor continu zicht op de voortgang van de ambities van de RES 1.0 en de voortgang van de projecten uit het S&UP.

**Rol Programmabureau MRE:** coördinatie op de monitoring (dashboard) en periodiek informeren van bestuurders.

#### Planning:

- 2025** - Bijhouden dashboard; opleveren Voortgangsrapportage naar NP RES
- 2026** - Bijhouden dashboard; opleveren 'Voortgangsrapportage light'
- 2027** - Bijhouden dashboard; opleveren Voortgangsrapportage naar NP RES



### Communicatie en kennis- en leeragenda

In het communicatieplan voor het programma energietransitie staat de communicatieaanpak beschreven. In de kennis- en leeragenda is het aanbod uitgewerkt aan kennis- en leeractiviteiten voor de ambtenaren van onze gemeenten.

- Het ontwikkelteam communicatie zorgt voor overzicht en afstemming tussen bijeenkomsten binnen de programmalijnen.
- Periodiek worden bijeenkomsten georganiseerd voor bestuurders en raadsleden, o.a. over de realisatie van grootschalige opwek in de regio.
- Twee keer per jaar wordt een bredere ambtelijke bijeenkomst (samenwerkdag) georganiseerd voor alle ambtenaren duurzaamheid en partners waarmee we samenwerken.
- Vanuit de programmalijnen worden kennissessies en communities of practice georganiseerd over specifieke inhoudelijke onderwerpen (zie verder bij de uitwerking van de programmalijnen).
- Wekelijks worden de ambtenaren geïnformeerd via de 'RES Update'. Documenten worden gedeeld via het online platform 'Energiewerkplaats' en via onze Teams-omgeving.
- Periodiek worden stakeholders en betrokken inwoners geïnformeerd via de website [www.energieregionre.nl](http://www.energieregionre.nl) en onze nieuwsbrieven.

**Het doel:** communicatie inzetten bij de uitvoering van de verschillende projecten in het S&UP, om te zorgen voor draagvlak en kennisdeling.

**Rol Programmabureau MRE:** de overkoepelende communicatie ligt bij de regio, zoals het organiseren van informatiebijeenkomsten over de voortgang van de RES. Ook de coördinatie van de kennis- en leeragenda ligt bij MRE. Gemeenten zijn verantwoordelijk voor de communicatie- en participatieprocessen van hun eigen gemeente en projecten.

### Planning:

- 2025** - 2x Samenwerkdag voor ambtenaren en partners  
 Bijeenkomsten voor bestuurders en raadsleden  
 Training 'energietransitie voor beginnende ambtenaren'  
 Verdiepende trainingen/workshops i.s.m. VNG, Enexis en Provincie  
 Werksessies per programmalijn  
 Nieuwsbrieven
- 2026** - 2x Samenwerkdag voor ambtenaren en partners  
 Bijeenkomsten voor bestuurders en raadsleden  
 Verdiepende trainingen/workshops i.s.m. VNG, Enexis en Provincie  
 Werksessies per programmalijn  
 Nieuwsbrieven
- 2027** - 2x Samenwerkdag voor ambtenaren en partners  
 Bijeenkomsten voor bestuurders en raadsleden  
 Herhaling training 'energietransitie voor beginnende ambtenaren'  
 Verdiepende trainingen/workshops i.s.m. VNG, Enexis en Provincie  
 Werksessies per programmalijn  
 Nieuwsbrieven



### Samenwerken op innovatie

Onderzoek en innovatie zijn cruciaal voor de energietransitie. In de RES 1.0 wordt met name uitgegaan van wind- en zonne-energie, omdat dit bewezen technieken zijn voor grootschalige opwek van duurzame energie. We moeten echter, juist in onze Brainport regio, volop inzetten op innovatie. We willen en kunnen zorgen voor een versnelling: door te zorgen voor (nog meer) verbinding tussen innovatieve bedrijven en 'landingsplekken' binnen en buiten de regio.

In de regio zoeken we actief de samenwerking met partijen die sterk zijn in innovaties. Dit doen we onder andere via het netwerk van Brainport Development. Gemeenten kunnen nog meer als 'launching customer' optreden bij de uitrol van innovatieproducten, zoals lichtgewicht zonnepanelen of dakinstallaties die zonne- en windenergie opwekken.

Met het MRE Stimuleringsfonds versterken we het innovatieve ecosysteem en ketenwerking in het bedrijfsleven door de financiering van projecten.

**Het doel:** zorgen voor meer bekendheid over innovatieve pilots op het gebied van energietransitie in de regio.

**Rol Programmabureau MRE:** zorgen voor verbinding en kennis delen.

#### Planning:

- 2025** - Delen innovaties via nieuwsbrieven en bijeenkomsten; onder de aandacht brengen van MRE Stimuleringsfonds
- 2026** - Delen innovaties via nieuwsbrieven en bijeenkomsten; onder de aandacht brengen van MRE Stimuleringsfonds
- 2027** - Delen innovaties via nieuwsbrieven en bijeenkomsten; onder de aandacht brengen van MRE Stimuleringsfonds

### Arbeidsmarkt

De energietransitie brengt niet alleen veranderingen in de omvang van werkgelegenheid en verdeling ervan over sectoren met zich mee, maar ook in het type werk en de kennis en competenties die daarvoor nodig zijn. De energietransitie biedt een veel kansen, ook voor groepen die nu nog aan de kant van de arbeidsmarkt staan. Maar er zijn nu al tekorten in diverse, vooral technische, beroepen. Denk aan technisch personeel dat nodig is voor het uitbreiden en onderhouden van het elektriciteitsnet.

In de MRE zijn er twee arbeidsmarktregio's: Zuidoost-Brabant en Helmond-De Peel. Binnen deze arbeidsmarktregio's werken gemeenten en UWV samen aan dienstverlening gericht op werkgevers en werkzoekenden. Ook hier wordt geconstateerd dat de tekorten op de arbeidsmarkt het realiseren van maatschappelijke opgaven rondom de energietransitie onder druk zetten. De arbeidsmarktregio's Helmond-De Peel en Zuidoost-Brabant werken daarom samen met Brainport Development aan het opstellen van een 'Human Capital Agenda' voor de energietransitie, klimaatadaptatie en circulaire economie. Met deze Human Capital Agenda ontstaat een gezamenlijke, langdurige, brede en sectoroverstijgende (arbeidsmarkt)strategie om deze transitie in de regio mogelijk te maken. Vanuit de RES-regio geven we input voor deze Human Capital Agenda.

**Het doel:** zorgen dat er initiatieven worden ondernomen voor de aanpak van de krapte op de arbeidsmarkt in de energietransitie.

**Rol Programmabureau MRE:** input leveren/meedenken bij de Human Capital Agenda van de arbeidsmarktregio's in samenwerking met Brainport Development.

**Planning:**

- 2025** - Contact met arbeidsmarktregio's in het kader van de Human Capital Agenda Klimaatadaptatie, Energie en Circulaire Economie (KEC) (opgesteld in 2024 vanuit arbeidsmarktregio's)
- 2026** - Volgen voortgang regionale Human Capital Agenda KEC
- 2027** - Volgen voortgang regionale Human Capital Agenda KEC



# Programmatisch gebouwde omgeving

## Projecten met regionale reikwijdte (vaak met strategisch karakter)

### Samenwerking met lokale energiecoöperaties (LEC's)

In vrijwel elke gemeente in onze regio zijn (een of meerdere) lokale energiecoöperaties actief (soms in andere juridische vormen, bijvoorbeeld een stichting of vereniging). LEC's kunnen een brugfunctie vervullen tussen overheid en bewoners omdat ze goed zijn in het mobiliseren van bewoners. Ze komen immers met hun adviseurs 'achter de voordeur'. Tegelijkertijd zien we dat er ook behoorlijke verschillen zijn hoe de LEC's op dit moment georganiseerd zijn en waar elke LEC behoefte aan heeft.

De coöperaties werken ook in regionaal verband samen; alle coöperaties zijn aangesloten bij de FEZOB (Federatie van Energiecoöperaties in Zuidoost-Brabant). Vanuit de regio wordt regelmatig afgestemd met vertegenwoordigers van de FEZOB. Daarnaast is het van belang dat elke gemeente zelf afspraken maakt met de eigen LEC('s). Daarbij kan ook de relatie worden gelegd met het lokale energieloket.

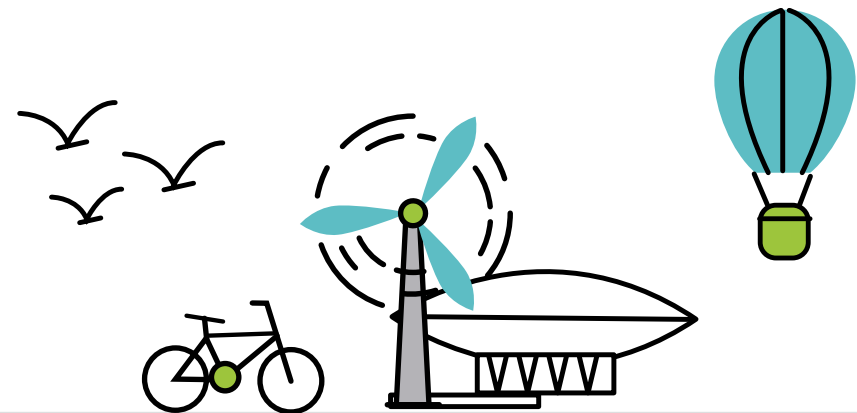
**Het doel:** het versterken van de samenwerking tussen de gemeenten en LEC's. Daarnaast een verdere professionalisering van de LEC's. De lokale coöperatie kan de gemeenten helpen bij de uitvoering van het duurzaamheidsbeleid. Beide partijen kunnen profiteren van het gezamenlijke leer- en professionaliseringsproces.

**Rol Programmabureau MRE:** Op basis van input vanuit de gemeenten, en in afstemming met de FEZOB, wordt een programma uitgewerkt om bij te dragen aan de (gezamenlijke) professionalisering van de LEC's. Hiermee kunnen we

de LEC's helpen professionaliseren. Hierbij stemmen we ook af met Energie Samen (de landelijke koepel van lokale duurzame energie-initiatieven) en de provincie.

### Planning:

- 2025** - Uitwerken en implementeren activiteiten professionalisering
- 2026** - Toetsing professionaliseringactiviteiten en bijsturen waar nodig; facilitering samenwerking gemeenten & LEC's
- 2027** - Toetsing professionaliseringactiviteiten en bijsturen waar nodig; facilitering samenwerking gemeenten & LEC's



### Samenwerking met woningcorporaties

Woningcorporaties kunnen versnelling geven aan de verduurzaming van de gebouwde omgeving door hun woningvoorraad te verduurzamen en door huurders te stimuleren tot duurzame gedragsverandering. Per gemeente worden met woningcorporaties al afspraken gemaakt over het verduurzamen van hun woningvoorraad. Denk bijvoorbeeld aan samenwerking rond buurten met 'gespikkeld bezit' (particuliere koop- en sociale huurwoningen door elkaar).

Eén van de thema's waarin samengewerkt kan worden is op het gebied van ecologisch onderzoek (zoals bij opstellen van de Soorten Management Plannen).

**Het doel:** het versnellen van de verduurzaming van de woningvoorraad van coöperaties in de regio. Samenwerking op het gebied van bijvoorbeeld ecologisch onderzoek kan voor zowel gemeenten als woningcorporaties efficiëntievoordelen opleveren en daarmee zorgen voor een versnelling van verduurzaming van woningen, door middel van isolatie en/of het plaatsen van zonnepanelen (Zie ook het project 'Verduurzaming woningen').

**Rol Programmabureau MRE:** verkennen van kansrijke aanpakken en hierover de kennis delen.

#### Planning:

**2025** - Verkennen en faciliteren kansrijke samenwerkingsactiviteiten gemeenten en woningcorporaties

**2026** - Faciliteren kansrijke samenwerkingsactiviteiten; kennisdeling

**2027** - Faciliteren kansrijke samenwerkingsactiviteiten; kennisdeling

### Verduurzaming woningen

#### 1) Aanpak woningisolatie:

- We verzamelen informatie en ervaringen van provincie, gemeenten en ervaringsdeskundigen en vertalen deze in kennissessies naar gemeenten (ambtenaren).
- We delen kennis over het inrichten van lokale klussendiensten die bewoners helpen bij het nemen van laagdrempelige energiemaatregelen;
- We delen kennis over acties die gemeenten kunnen oppakken zodat isolatie-acties, zoals spouwmuurisolatie toch kunnen doorgaan, ook met de ecologische regelgeving. Hierbij hebben een 'pre SMP' en 'SMP' (Soorten Management Plan) een belangrijke plek.
- Samen met een aantal woningcorporaties wordt verkend of er afspraken kunnen worden gemaakt over de inzet van de ecologische onderzoekscapaciteit van corporaties voor de gemeentelijke SMP's.

#### 2) Specifiek aanpak energiearmoede:

- We organiseren kennissessies specifiek over de aanpak van energiearmoede, waarin gemeenten met elkaar ervaringen kunnen uitwisselen.

Voor de aanpak van energiearmoede hebben gemeenten SPUK-gelden tot hun beschikking. Na 2025 zullen gemeenten dit vanuit hun eigen begroting moeten financieren.

**Het doel:** de gemeenten ondersteuning te bieden bij het opzetten van een lokale (gemeentelijke) infrastructuur voor het adviseren/begeleiden/ontzorgen van bewoners bij het verduurzamen van hun woning. Belangrijk is dat hierbij de impact van de verschillende maatregelen, zoals het opzetten van klusteams (die kleine aanpassingen aan de woning doen), het aanbieden van duurzaam witgoed (energiebesparing) en advies over vervolgstappen (zoals isolatie) worden geadministreerd en gemonitord.

**Rol Programmabureau MRE:** (met name) het delen van kennis en het leggen van verbindingen.

**Planning:**

**2025** - Delen kennis, m.n. over ecologische regelgeving, bijsturing en delen van kennis

**2026** - Delen van kennis, monitoring, bijsturing

**2027** - Delen van kennis, monitoring, bijsturing



**Verduurzaming bedrijventerreinen**

In 2024 zijn we gestart met het project 'Verduurzaming bedrijventerreinen'. Hiervoor hebben we – via de provincie – subsidie ontvangen vanuit het landelijk Programma Verduurzaming Bedrijventerreinen (PVB). Op in totaal 29 bedrijventerreinen bij 18 gemeenten in de regio worden 'aanjagers' ingezet. Deze aanjagers worden ingezet om de organisatiegraad op geselecteerde bedrijventerreinen te bevorderen. Daarnaast ondersteunen zij bestaande ondernemersverenigingen (of andere samenwerkingsvormen) bij het opzetten van (samenwerking rond) energie- of verduurzamingsprojecten. Dit project loopt tot en met april 2027.

**Het doel** van het project is om bij 29 bedrijventerreinen in onze regio:

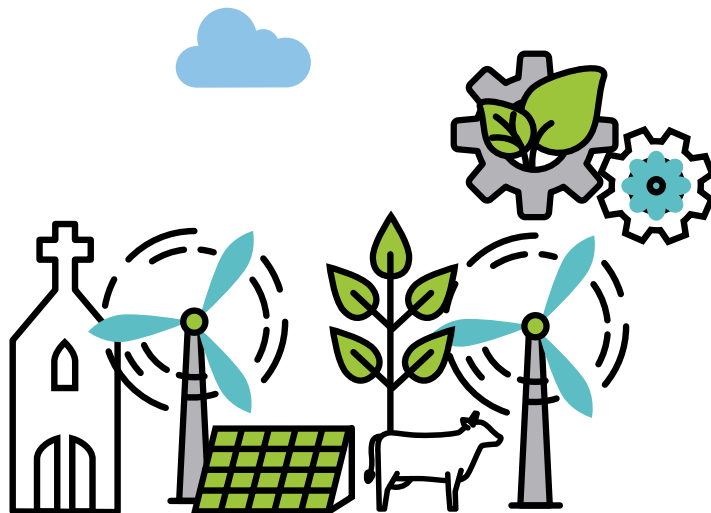
- a) de organisatiegraad te vergroten.
  - b) en/of de deelname aan verduurzamingsactiviteiten te vergroten.
- Hierbij gaat het om activiteiten zoals besparing en opwek van energie, het terugdringen van netcongestie, het gezamenlijk verzamelen van recyclebare grondstoffen, klimaatadaptatie/voorkomen hittestress en het vergroten van biodiversiteit op het bedrijventerrein.

Daarnaast is het delen van kennis en ervaringen tussen de gemeenten en de deelnemende bedrijventerreinen van groot belang. Er worden kennissessies en intervisiesessies georganiseerd, waarbij de focus ligt op de 18 deelnemende gemeenten. Er vindt ook kennisdeling plaats met alle 21 gemeenten en met de andere Brabantse regio's.

**Rol Programmabureau MRE:** MRE is penvoerder en zorgt voor coördinatie van de aanjagers. De MRE is in afstemming met de coalitie verantwoordelijk voor de periodieke rapportages en het overleg met de provincie.

**Planning:**

- 2025** - Coördinatie project; bijsturen waar gewenst; opstellen tussenrapportage; delen van kennis en ervaringen
- 2026** - Coördinatie project; bijsturen waar gewenst; opstellen tussenrapportage; delen van kennis en ervaringen
- 2027** - Opstellen eindrapportage; delen van kennis en ervaringen

**Verduurzaming maatschappelijk vastgoed**

Gemeenten hebben een belangrijke voorbeeldrol bij het verduurzamen van de gebouwde omgeving. Mede vanuit deze verantwoordelijkheid werken we aan (versnelde) verduurzaming van het gemeentelijk vastgoed op basis van een zelf vastgestelde (vierjaars) routekaart. Hierbij ligt de focus op het verduurzamen van het vastgoed dat in eigendom is van de gemeenten. Veel gemeenten hebben al stappen gezet als het gaat om het verduurzamen van gebouwen die hen in staat stellen de juiste keuzes te maken, beter te plannen, de voortgang te bewaken en resultaten te monitoren. Daartegenover zien we ook dat het bij gemeenten nog ontbreekt aan capaciteit, middelen en kennis om daadwerkelijk tot actie over te gaan.

Centraal in dit project staat kennisdeling. Twee tot vier keer per jaar zal er een bijeenkomst georganiseerd worden waar trends, ontwikkelingen en ervaringen gedeeld worden.

**Het doel:** het ondersteunen van gemeenten bij de verduurzaming van hun maatschappelijk vastgoed door hierover kennis te delen en het op de bestuurlijke tafels te agenderen. We willen alle gemeenten activeren om deel te nemen aan deze sessies en hun ervaringen te delen.

**Rol Programmabureau MRE:** (met name) het delen van kennis en het leggen van verbindingen.

**Planning:**

- 2025** - Delen van kennis en ervaringen in bijeenkomsten en nieuwsbrieven; monitoring
- 2026** - Delen van kennis en ervaringen in bijeenkomsten en nieuwsbrieven; monitoring
- 2027** - Delen van kennis en ervaringen in bijeenkomsten en nieuwsbrieven; monitoring

### **Aanvullende activiteiten in het kader van de kennis- en leeragenda**

Naast kennissessies in het kader van de projecten en coalities die hier benoemd zijn willen we aanvullend nog kennissessies/webinars organiseren over onder andere de rol van het energieloket in de gemeente.

**Het doel:** het ondersteunen van gemeenten door het delen van kennis.

**Rol Programmabureau MRE:** delen van kennis en het leggen van verbindingen.

#### **Planning:**

**2025** - Organiseren kennissessies/webinars (over o.a. energieloket)

**2026** - Organiseren kennissessies/webinars; evaluatie (over o.a. verLEDding openbare verlichting)

**2027** - Organiseren kennissessies/webinars; evaluatie





## Projecten vanuit coalitions of the willing

### De Groene Zone Isoleren

Het project De Groene Zone (DGZ) Isoleren heeft als doel woningeigenaren volledig te ontzorgen bij het isoleren van hun woning. Ook inwoners met beperkte financiële mogelijkheden kunnen deelnemen, door, indien gewenst, een gunstige lening af te sluiten. 19 gemeenten nemen deel aan dit project.

De onduidelijkheid met betrekking tot de consequenties van de ecologische regelgeving heeft effect op de uitrol van de activiteiten. In het begin zijn de mogelijkheden nog beperkt tot met name duurzaam glas en eventueel het isoleren van spouwmuren en daken mits er voldaan wordt aan de landelijk gestelde voorwaarden. Periodiek wordt een werksessie georganiseerd om zo kennis en ervaringen te delen. Daarbij vindt ook afstemming plaats met de partners (provincie, energiecoöperaties, woningcorporaties).

**Het doel** is om met het project DGZ Isoleren 30% van de particuliere woningen te verduurzamen. De focus van het project ligt op woningen ouder dan 1990, met een energielabel D, E en F.

**Rol Programmabureau MRE:** zorgen voor verbinding (via Poho energietransitie en ambtelijke werkgroep energietransitie); monitoring.

### Planning:

- 2025 - Uitvoering project; monitoring
- 2026 - Uitvoering project; monitoring
- 2027 - Uitvoering project; monitoring



### De Groene Zone Zonnepanelen 1.1

Het project De Groene Zone (DGZ) Zonnepanelen 1.1 heeft als doel woningeigenaren te ontzorgen bij het leggen van zonnepanelen. Het project richt zich specifiek op woningeigenaren 'met een smalle beurs', op Verenigingen van Eigenaren (VVE's) en op (ver)huurders. Het aanbod kan natuurlijk ook voor iedere andere woningeigenaar interessant zijn.

11 gemeenten nemen deel aan het project. De project-werkgroep bestaat uit 4 gemeenten met een externe trekker. Gezien de doorlooptijd van de marktconsultatie en de aanbesteding wordt de start van het project gepland in het 2e kwartaal van 2025. De onduidelijkheid met betrekking tot (de gefaseerde) afbouw van de salderingsregeling zou kunnen leiden tot vertraging.

**Het doel:** 2.100 woningen te voorzien van zonnepanelen.

**Rol Programmabureau MRE:** zorgen voor verbinding (via Poho energietransitie en ambtelijke werkgroep energietransitie); monitoring.

**Planning:**

- 2025 - Start project
- 2026 - Uitrol project; monitoring
- 2027 - Uitrol project; monitoring

### RES On Tour

Hoe activeer je mensen om daadwerkelijk iets te gaan doen op het gebied van duurzaamheid? En hoe faciliteer je als overheidsorganisatie de diverse doelgroepen om op een leuke en laagdrempelige manier met dit onderwerp aan de slag te gaan? Het idee van RES On Tour is het organiseren van interactieve events, om bewoners van een gemeente te inspireren. Dit om de doelgroep écht te bereiken.

**Het doel:** met verschillende MRE-gemeenten en de provincie het concept van RES On Tour uitbouwen tot een evenement dat gemeenten lokaal kunnen uitrollen (of toevoegen aan bestaande evenementen).

**Rol Programmabureau MRE:** zorgen voor kennisdeling en verbinding.

**Planning:**

- 2025 - Uitwerken format 'RES On Tour' tot voorbeeld evenement
- 2026 - Kennisdeling; monitoring
- 2027 - Kennisdeling; monitoring

## Programmalijs warmte

### Projecten met regionale reikwijdte (vaak met strategisch karakter)

#### Regionale Structuur Warmte (RSW) Online

De warmtetransitie is een proces dat speelt in ruimte en tijd en op iedere plaats en op ieder moment vraagt om daar en dan relevante informatie, die ook nog eens eenvoudig raadpleegbaar is: het platform RSW Online.

**Het doel** van RSW Online is om de informatie over warmtevraag, -bronnen en -infrastructuur, projecten, beleid en warmteprogramma's centraal te bundelen en ontsluiten. Het resultaat is een gebruiksvriendelijk digitaal platform dat eenvoudig is te onderhouden. Vanwege de ruimtelijke dimensie ligt een platform met verschillende kaartlagen voor de hand. Via een uitvraag in de markt wordt een partij gezocht om dit op te zetten (concurrentiegericht dialoog).

**Rol Programmabureau MRE:** verantwoordelijk voor het ontwerpen, vormgeven, bouwen en beheren van RSW Online.

#### Planning:

- 2025 - Prototype gereed, testfase, definitief platform RSW Online
- 2026 - Beheer en onderhoud RSW Online
- 2027 - Beheer en onderhoud RSW Online

#### Afwegingskader warmte

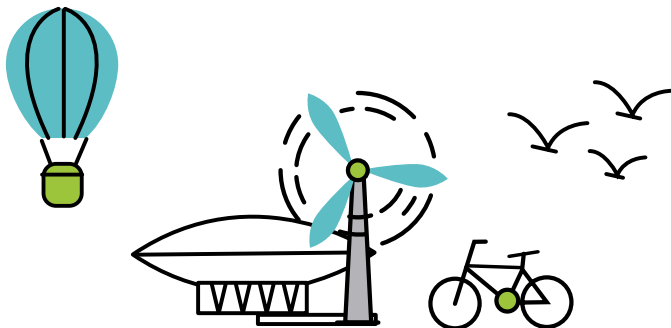
De regio is niet gezegend met een veelheid aan grootschalige warmtebronnen. Er is geen industrie waar veel restwarmte vrijkomt, geothermie is beperkt mogelijk door de 'verspringende aardlagen', groen gas heeft beleidsmatige concurrentie door landelijke bijmengverplichtingen, enzovoorts. Dit betekent dat we bij de warmtebronnen die er wel zijn zorgvuldig moeten afwegen waar en door wie ze worden ingezet. We hebben een strategie nodig hoe om te gaan met de schaarse warmtebronnen in onze regio.

**Het doel** van het afwegingskader is om gemeenten via een gezamenlijk afgesproken proces te ondersteunen bij de allocatie van warmtebronnen. Het afwegingskader zal bestaan uit beleidsafspraken, een samenwerkproces en een overzicht van verschillende tools om impact te berekenen. Hiermee ondersteunen we de gemeenten bij het opstellen van hun warmteprogramma's. In RSW Online is zichtbaar of en in hoeverre een warmtebron een bovenlokaal effect heeft en al dan niet beschikbaar is.

**Rol Programmabureau MRE:** verantwoordelijk voor het ontwerpen, vormgeven, bouwen en beheren van het afwegingskader en de koppeling met RSW Online.

#### Planning:

- 2025 - Afwegingskader gereed
- 2026 - Beheer en onderhoud afwegingskader
- 2027 - Update afwegingskader



### Bijdragen aan de regionale energievisie/het regionale energiesysteem

Warmte is in de gehele energietransitie geen stand-alone onderwerp. Duurzame warmte is onderdeel van het regionale, fossielvrije energiesysteem. Hoe die warmte geproduceerd of gewonnen wordt heeft namelijk invloed op andere elementen van het energiesysteem. Grootschalig gebruik van (individuele) warmtepompen vergroot door de daarmee samenhangende piek in elektriciteitsvraag het risico op netcongestie. Daartegenover biedt (langdurige) opslag van warmte die met duurzaam opgewekte elektriciteit is geproduceerd de kans om de piek in elektriciteitsaanbod op te vangen of überhaupt onafhankelijk van het elektriciteitsnetwerk te functioneren.

De bijdrage vanuit de programmalijn warmte aan het regionale energiesysteem is (onder andere via het afwegingskader) inzicht te geven in de systeemeffecten van keuzes voor een bepaalde warmtevoorziening (collectieve of individuele productie én opslag).

**Het doel:** warmte in het energiesysteem zodanig te positioneren dat ze bijdraagt aan het balanceren van het elektriciteitsnetwerk. Hierbij spelen (innovatieve) oplossingen voor de opslag van warmte een belangrijke rol. Het resultaat is een kaartlaag in RSW Online.

**Rol Programmabureau MRE:** faciliteert het project, zorgt voor de verbinding tussen de deelnemende partijen onderling, met de overige MRE-gemeenten en met stakeholders buiten MRE zoals woningbouwcorporaties.

#### Planning:

- 2025 - Zorgen voor inzicht; verbinden; bewaken
- 2026 - Coalitievorming en uitrol pilots zoals 'netbalancering door warmte'
- 2027 - Uitrol pilots; verbinden; monitoring

### Aanvullende activiteiten in het kader van de kennis- en leeragenda

Als invulling van de algemene kennis- en leeragenda organiseren we – naast de kennissessies in het kader van de hier genoemde projecten – kennissessies/webinars over bijvoorbeeld de implementatie van Wgiw/Wcw, oprichting warmtebedrijf, aanwijzing warmtekavel, enzovoorts.

**Het doel** hiervan is het ondersteunen van gemeenten door het delen van kennis.

**Rol Programmabureau MRE:** delen van kennis en het leggen van verbindingen.

#### Planning:

- 2025 - Organiseren kennissessies/webinars (tenminste 1 kennissessie warmte)
- 2026 - Organiseren kennissessies/webinars (tenminste 1 kennissessie warmte)
- 2027 - Organiseren kennissessies/webinars (tenminste 1 kennissessie warmte); evaluatie

## Projecten vanuit coalitions of the willing

Onderstaande projecten worden gedragen vanuit coalities van gemeenten. Hiervoor zijn ook financiële middelen beschikbaar vanuit een subsidie vanuit het Nationaal Programma Lokale Warmte (NPLW). Tijdens de looptijd van het S&UP zullen ook nieuwe coalities ontstaan.



### Kleine warmtenetten (COP – community of practice)

Hoewel door het ontbreken van grootschalige warmtebronnen een grootschalig warmtenet niet voor de hand ligt, wil dat niet zeggen dat dit niet op kleinere schaal een mogelijkheid is. Kleinschalig betekent in dit verband 'groter dan één aansluiting'. Naast de bestaande buurtwarmtepomp of biomassacentrale als warmtebron voor een kleinschalig warmtenet is een netonafhankelijke warmtebatterij een voorbeeld.

**Het doel** van de COP Kleine warmtenetten is – onder andere aan de hand van praktijkcasussen in de deelnemende gemeenten – te onderzoeken welke mogelijkheden er voor kleinschalige bronnen en warmtenetten (in ontwikkeling) zijn, onder welke voorwaarden deze mogelijk zijn en wat daarvoor gedaan moet worden. Onderwerpen zijn – niet-limitatief – nieuwe wetgeving, warmtebedrijven en warmtegemeenschappen, soorten warmtenetten, het goede verhaal en feiten & fabels, van warmteprogramma naar wijkuitvoeringsplan, naar de feitelijke start van een warmtenet. De opgedane kennis komt in een factsheet Kleine warmtenetten en wordt verspreid via RSW Online.

**Rol Programmabureau MRE:** faciliteert de COP's, zorgt voor de verbinding tussen de deelnemende partijen met de overige MRE-gemeenten en met stakeholders buiten MRE.

#### Planning:

- 2025 - Praktijkcasussen en opstellen factsheet
- 2026 - Vervolg en evaluatie
- 2027 - Zorgen voor kennisdeling

### Database gemeentelijke acties

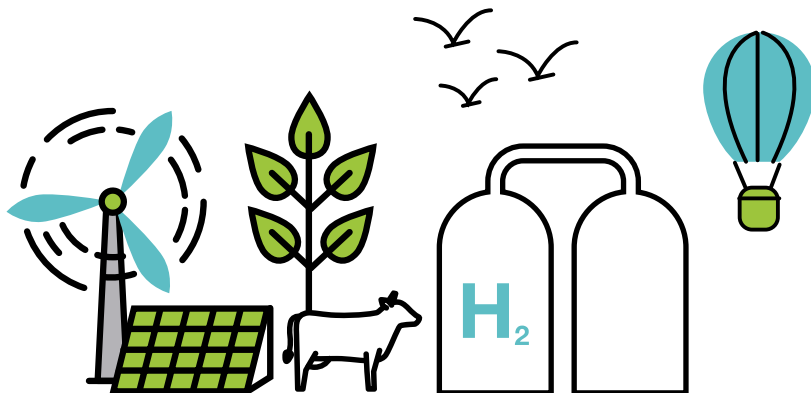
Passend bij het stadium waarin de warmtetransitie zich bevindt, wordt er op lokale schaal een keur aan acties uitgevoerd, die er veelal op gericht zijn om inwoners met/via concrete maatregelen bewust te maken van het energievraagstuk en hen te helpen/aan te zetten tot het nemen van concrete maatregelen. Elke actie kent daarbij zijn eigen 'do's en dont's', sommige zijn succesvol en andere minder of helemaal niet; een en ander afhankelijk van woning én bewoner. In een database kan worden bijgehouden wat waar wordt uitgevoerd. 3 gemeenten nemen deel aan het project.

**Het doel:** een beter inzicht te krijgen in de samenstelling van woonwijken, kennis over gemeentelijke energieacties te delen en zo het effectief en efficiënt inzetten van menskracht en middelen te bevorderen. Het resultaat is een kaartlaag in RSW Online.

**Rol Programmabureau MRE:** faciliteert het project, zorgt voor de verbinding tussen de deelnemende partijen onderling, met de overige MRE-gemeenten en met stakeholders buiten MRE.

#### Planning:

- 2025 - Database gereed en implementatie bij deelnemers
- 2026 - Gebruik database en evaluatie
- 2027 - Gebruik database en evaluatie



### Groen Gas

In de Transitievisie Warmte van elf gemeenten is groen gas als voorkeurswarmtebron opgenomen. Landelijke ontwikkelingen, waaronder het landbouwbeleid en de bijmengverplichting (de verplichting voor gasleveranciers om jaarlijks een bepaald percentage groen gas te leveren aan hun klanten in de gebouwde omgeving), maken dit echter onzeker en vragen om een nadere afweging.

**Het doel** van het project Groen Gas is het ontwikkelen van een integrale aanpak waarbij vanuit plattelandsontwikkeling, innovatie in de landbouw, het mestdossier en duurzame energie gezocht wordt naar een optimaal resultaat (bijvoorbeeld via het inrichten van een werkgroep innovatieve emissiearme landbouw). Het resultaat is inzicht in de wijze waarop energie-opwekking een bijdrage kan leveren aan een duurzame landbouw. Er wordt een factsheet Groen Gas opgeleverd en informatie opgenomen in RSW Online. We willen ook informatie opnemen in de RES Voortgangsrapportage. Het bestuurlijke gesprek zal moeten worden gevoerd – onder andere met het Rijk - over de verdeling van lasten (meetellen CO<sub>2</sub>-reductie en meetellen aardgasvrije doelen) en lasten (mestvergisters en dergelijke in de buurt). In de RES 2.0 moeten we de rol van groen gas bepalen.

**Rol Programmabureau MRE:** faciliteert het project, zorgt voor de verbinding tussen de deelnemende partijen onderling, met de overige MRE-gemeenten en met stakeholders buiten MRE zoals provincie en ZLTO.

#### Planning:

- 2025 - Lobby en ondersteuning pilots
- 2026 - Vervolg, opstellen factsheets en evaluatie
- 2027 - Zorgen voor kennisdeling



## Geothermie

Geothermie is een van de weinige grootschalige bronnen binnen de regio. Diepe geothermie (1,5 km tot 4,0 km) is rendabel bij 3.000 tot 5.000 woningequivalenten; voor ondiepe geothermie (250 m tot 1.500 m) is dat aantal 1.000 tot 2.500. Omdat ook de andere RES-regio's in geothermie een belangrijke potentiële grootschalige warmtebron zien, is op provinciaal niveau het actieplan geothermie opgesteld om onderzoek naar en ontwikkeling van geothermie te versnellen. In het kader daarvan wordt ook een GIS-tool ontwikkeld.

**Het doel** is om (versneld) kennis op te bouwen over de mogelijkheden van geothermie in de regio, technisch, financieel of anderszins, opdat gemeenten hiermee onderbouwd keuzes kunnen maken. Het resultaat is een factsheet geothermie en informatie ten behoeve van RSW Online.

**Rol Programmabureau MRE:** faciliteert het project, zorgt voor de verbinding tussen de deelnemende partijen onderling, met de overige MRE-gemeenten en met stakeholders buiten MRE zoals Provincie en EBN.

### Planning:

- 2025 - Deelnemen aan provinciale werkgroep; zorgen voor verbinding en kennisdeling
- 2026 - Kennisniveau op orde; facilitering; zorgen voor verbinding en kennisdeling
- 2027 - Facilitering; zorgen voor verbinding en kennisdeling

## Overige, nader te bepalen gezamenlijke projecten

Vanuit NPLW zijn gelden beschikbaar om aan de slag te gaan met vraagstukken over de warmtetransitie. Denk aan onderzoek, uitvoeren van een pilotproject, inzetten van vakspecialisten. Projecten kunnen een vervolg zijn op de huidige projecten en/of inhaken op de realiteit. Hierbij valt te denken aan (innovatieve) opslagsystemen voor warmte, waarbij een overschot aan duurzaam opgewekte elektriciteit wordt omgezet in warmte en kortdurend (bijvoorbeeld e-boiler) dan wel langdurig (bijvoorbeeld zandbatterij) wordt opgeslagen. Een coalitie van (minstens twee) gemeenten kan een projectvoorstel indienen dat door het ontwikkelteam warmte wordt beoordeeld.

**Het doel** is dat gemeenten laagdrempelig met externe financiering projecten kunnen uitvoeren die ook voor andere gemeenten toepasbare (praktijk)kennis opleveren. Het resultaat zijn factsheets en informatie ten behoeve van RSW Online.

**Rol Programmabureau MRE:** faciliteert het project en zorgt voor de verbinding tussen de deelnemende partijen.

### Planning:

- 2025 - Het ondersteunen bij coalitievorming en uitvoering van projecten, kennisdelen
- 2026 - Facilitering coalities, kennisdelen, evaluatie
- 2027 - Facilitering coalities, kennisdelen, evaluatie

## Programmalijs grootschalige opwek

Projecten met regionale reikwijdte (vaak met strategisch karakter)

### Realisatie zonne- en windparken conform de afgesproken ambitie in de RES 1.0 (2 TWh)

Met de monitor volgen we de ontwikkelingen van gemeenten in het realiseren van dit doel. Periodiek bespreken we ambtelijk en bestuurlijk de voortgang in de zoekgebieden en de consequenties die dit heeft voor het bod van 2 TWh. Elke twee jaar verzamelen we de data en leveren we dit aan bij het Nationaal Programma RES als onderlegger voor de investeringsplannen van de netbeheerders.

### Opgave na 2030

Op landelijk niveau lopen er gesprekken over de opwek-opgave na 2030. Op dit moment is het niet in te schatten welke ambitie de Rijksoverheid heeft en wat dit betekent voor onze regio. Het is echter de verwachting dat hier richting 2027 meer duidelijkheid over komt. Als regio werken we wel via het energiesysteem van de toekomst (programmalijs energiesysteem) verder aan het verder concretiseren van onze eigen opgave na 2030 waar ook grootschalige opwek onderdeel van is.

### Radarhinder

De provincie is namens de regio's in gesprek met Defensie over mogelijk extra ruimte voor windenergie. Op basis van de huidige toetsingscriteria en beschikbare technieken wordt de ontwikkeling van windenergie in onze regio beperkt door de radarhinder. Als MRE volgen we deze gesprekken en benadrukken we zoveel mogelijk het belang van een oplossing voor onze regio.

### Beleid voor lokaal eigendom bij grootschalige wind- en zonneparken

We monitoren in hoeverre gemeenten lokaal eigendom meenemen in de ontwikkeling van grootschalige opwek van duurzame energie. Het is nu nog zeer beperkt mogelijk om nieuwe ambities op te nemen voor de opgave van 2030, omdat bijna alle projecten al gestart zijn. Er vindt afstemming plaats met de lokale energiecoöperaties via de programmalijs gebouwde omgeving.

**Het doel:** het realiseren van de afgesproken ambitie van 2 TWh.

**Rol Programmabureau MRE:** voortgang monitoren op de regionale ambitie.

Waar nodig samenwerking organiseren om kansen op te pakken en/of belemmeringen weg te nemen.

### Planning:

- 2025** - Monitoring; input Voortgangsrapportage 2025
- 2026** - Monitoring voortgang bod t.b.v. investeringsplannen netbeheerders, concretiseren opgave na 2030
- 2027** - Monitoring; input Voortgangsrapportage 2027; concretiseren opgave na 2030



### Aanvullende activiteiten in het kader van de kennis- en leeragenda

Periodiek organiseren we kennissessies met gemeenten om kennis uit te wisselen over het realiseren van grootschalige opwek en/of hulpvragen te beantwoorden. Bijvoorbeeld over participatie en lokaal eigendom, natuurinclusief ontwikkelen en het stimuleren van no-regret maatregelen als zon-op-dak en zon-boven-parkeren. Dit gebeurt op ad hoc basis. Voor dat laatste onderwerp sluiten we aan bij de aanpak 'zon op parkeren', die vanuit het Ministerie van EZK wordt ontwikkeld. Binnen de kennis- en leeragenda zetten we een community of practice op gericht op het delen van kennis en ervaring en het ondersteunen van collega-gemeenten bij het bedenken van 'out-of-the-box'-oplossingen voor initiatieven die dreigen vast te lopen.

**Het doel:** het ondersteunen van gemeenten door het delen van kennis.

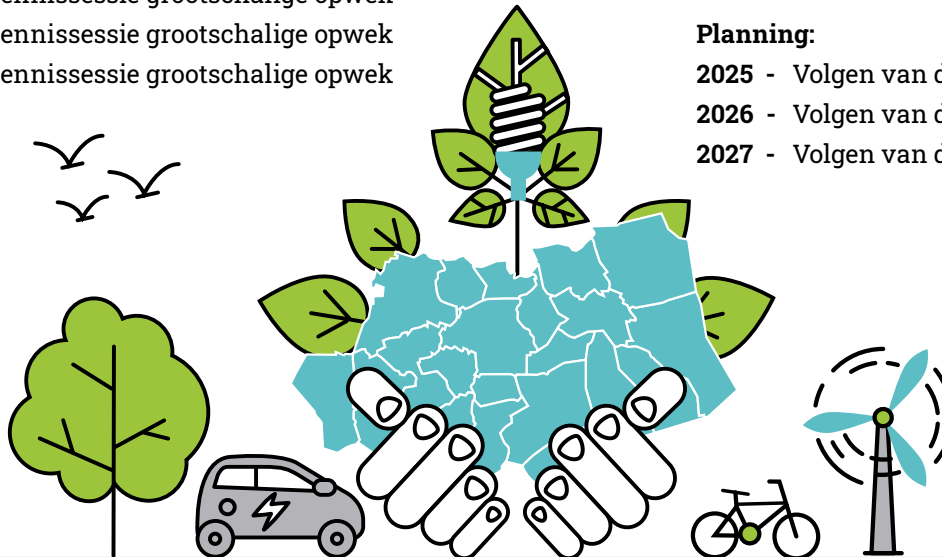
**Rol Programmabureau MRE:** delen van kennis en het leggen van verbindingen.

#### Planning:

2025 - Tenminste 1 kennissessie grootschalige opwek

2026 - Tenminste 1 kennissessie grootschalige opwek

2027 - Tenminste 1 kennissessie grootschalige opwek



## Projecten vanuit coalitions of the willing

### OER-trajecten

In de regio werken we aan verschillende OER-trajecten ('Opwek Energie op Rijksgrond'). De volgende projecten lopen:

- Energiecorridor A2/A50/A58
- Klimaatcorridor A67 (breder dan alleen energie/OER; ook aandacht voor aspecten als klimaatadaptatie en biodiversiteit)

De komende jaren blijven we afstemmen met Defensie en het Rijksvastgoedbedrijf over de aanpak voor vliegbasis Eindhoven en legerplaats Oirschot.

Vanuit de RES ligt de focus op het realiseren van no-regret-maatregelen die bijdragen aan onze gezamenlijke ambitie.

**Het doel:** energie langs infrastructuur en bij ander rijksvastgoed realiseren.

**Rol Programmabureau MRE:** het volgen van de projecten. De uitvoering ligt bij de rijkspartijen en de gemeenten.

#### Planning:

2025 - Volgen van de projecten; afronding verkenningsfase OER-trajecten

2026 - Volgen van de projecten; voorbereiding/realisatie

2027 - Volgen van de projecten; voorbereiding/realisatie

### Publiek ontwikkelbedrijf De Peel

De gemeenten in de Peel onderzoeken gezamenlijk of er een publiek ontwikkelbedrijf mogelijk is voor grootschalige opwek van wind en zon. Vanuit de MRE is er een financiële bijdrage gegeven voor het onderzoek. We volgen de ontwikkelingen en zorgen voor kennisdeling naar andere subregio's. Daarbij leggen we een link met soortgelijke ontwikkelingen in de regio die te maken hebben met participatie en lokaal eigendom. We onderzoeken wat de kansen zijn op regionaal niveau.

**Het doel:** onderzoeken of een publiek ontwikkelbedrijf kansen biedt voor energieprojecten in de Peelgemeenten.

**Rol Programmabureau MRE:** volgen van de ontwikkelingen, leggen van verbindingen met andere ontwikkelingen in de regio en delen van kennis/ervaringen. Vanuit de regio is een financiële bijdrage geleverd aan het project.

#### Planning:

2025 - Volgen van ontwikkelingen, leggen van verbindingen

2026 - Volgen van ontwikkelingen, leggen van verbindingen

2027 - Volgen van ontwikkelingen, leggen van verbindingen





## Programmatisch energiesysteem

Projecten met regionale reikwijdte (vaak met strategisch karakter)



### Versnellen van de uitbreiding van het elektriciteitsnetwerk op alle netvlakken (hoog-, midden- of laagspanning)

Het elektriciteitsnetwerk kent verschillende netvlakken. Om elektriciteit te kunnen leveren moet elk netvlak op orde zijn. Per netvlak vraagt dit een apart traject vanwege de verschillende opgaven. Er is een grote versnelling nodig omdat de realisatie van het netwerk achterloopt op het benodigde tempo voor de ontwikkeling van de regio.

### Extra hoogspanning naar hoogspanning (EHS/HS, 380 kV/150 kV) TenneT

De huidige netcongestie in Brabant wordt veroorzaakt door knelpunten op het EHS/HS net. Tot en met 2030 moeten er meerdere nieuwe stations in Brabant gebouwd worden. Als regio zijn we afhankelijk van de realisatie buiten de MRE. Vooral de realisatie van de pocket in Noordoost-Brabant is voor ons cruciaal. De MRE werkt waar het kan samen met Brainport Development, provincie Noord-Brabant en TenneT om het realisatieproces te versnellen, onder andere door de deelname binnen het nationale Meerjarenprogramma Infrastructuur Energie en Klimaat (MIEK). Voor de periode na 2030 is er veel nieuwe infrastructuur nodig in onze regio. Er moet een nieuwe bovengrondse verbinding komen tussen Eindhoven-Maasbracht, het hoogspanningsstation in Eindhoven-Oost moet uitgebreid worden en mogelijk is er ook een verzwaring nodig van het bestaande tracé tussen Tilburg en Eindhoven. Al deze trajecten hebben grote ruimtelijke impact en beperken andere ontwikkelingen. Ze zijn echter (ook) nodig om de elektriciteitsvoorziening voor de regio te garanderen. De MRE werkt samen met het ministerie van Economische Zaken en Klimaat, provincie Noord-Brabant, betrokken gemeenten, Brainport Development en TenneT om de bovenlokale belangen te borgen in deze trajecten en gezamenlijk de benodigde snelheid in de projecten te realiseren.

### Hoogspanning naar middenspanning (HS/MS, 150 kV / 10 kV)

#### TenneT & Enexis

In de MRE zijn 10 HS/MS stations die bijna allemaal meerdere gemeenten voorzien van elektriciteit. Bij alle stations is sprake van congestie op teruglevering. Bij 4 stations is ook congestie voor de afname van elektriciteit. Het is de verwachting dat het aantal stations met congestie op afname de komende jaren verder toeneemt. Tot en met 2032 moeten alle stations worden uitgebreid. Ook zijn er soms nieuwe kabeltracés nodig om de stations te voorzien. Daarnaast moeten er voor 2035 in onze regio nog 4 nieuwe HS/MS stations gebouwd worden (inclusief regio Oirschot/Hilvarenbeek). De huidige doorlooptijd van een uitbreiding is circa 5 tot 7 jaar of 7 tot 10 jaar voor een nieuwe locatie. Samen met de provincie Noord-Brabant, TenneT, Enexis en gemeenten willen we de doorlooptijd van alle projecten zoveel mogelijk gaan verkorten. Hiervoor ondersteunen we vanuit de programmalijs energiesysteem bij een aantal trajecten, zoals het nieuwe tracé Eindhoven-Zuid – Hapert, Eindhoven-Oost – Maarheeze en de uitbreiding in Best. Dit breiden we de komende jaren verder uit.

#### Middenspanning (MS, 20 tot 10 kV) Enexis

Er zijn nu circa 200 middenspanningstransport stations (MS-T) in de MRE. In 2032 zullen er circa 120 nieuwe MS-T stations gebouwd moeten zijn; een groei van meer dan 50% ten opzichte van het huidige netwerk. Daarnaast moet er 2.500 km aan nieuwe middenspanningskabel gelegd worden. Het kost nu circa 3 jaar om een MS-T station te realiseren. De MRE en Enexis werken samen in het Uitvoeringsprogramma Toekomstbestendig Elektriciteitsnetwerk Brainport (UTEB) om de doorlooptijd van de projecten met minimaal 50% te verminderen. Hierbij zijn we gestart met het middenspanningstransportnetwerk, omdat hier vanwege de bovengrondse opgave de grootste bottleneck voor Enexis zit. Om de tijdswinst te behalen moeten de 21 gemeenten en Enexis gezamenlijk afspraken maken over de samenwerking en over de manier waarop we projecten uitvoeren. Enkel

door samen anders te gaan werken kunnen we de benodigde snelheid halen om onze ruimtelijke ambities te realiseren. De MRE registreert dit proces tussen de gemeenten en Enexis om tot gezamenlijke afspraken te komen. De realisatie ligt bij de gemeenten en Enexis.

#### Middenspanning naar laagspanning (MS/LS) Enexis

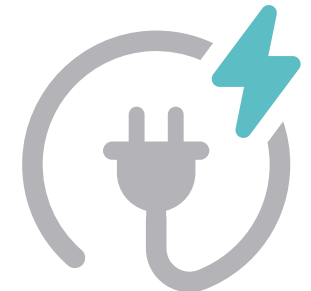
Er zijn nu circa 4.000 MS/LS netstations in de MRE. In 2050 moeten er 4.000 nieuwe MS/LS stations bij komen. Daarnaast moeten 2.800 bestaande stations verzaagd worden. Aansluitend zal er circa 1.900 km aan laagspanningskabel gelegd worden. Enexis werkt nu aan een proactieve uitrol van het laagspanningsnetwerk. In het UTEB-programma willen we na het middenspanningstransport ook gezamenlijke afspraken maken tussen de 21 gemeenten en Enexis over de versnelling van de proactieve uitrol van het laagspanningsnetwerk.

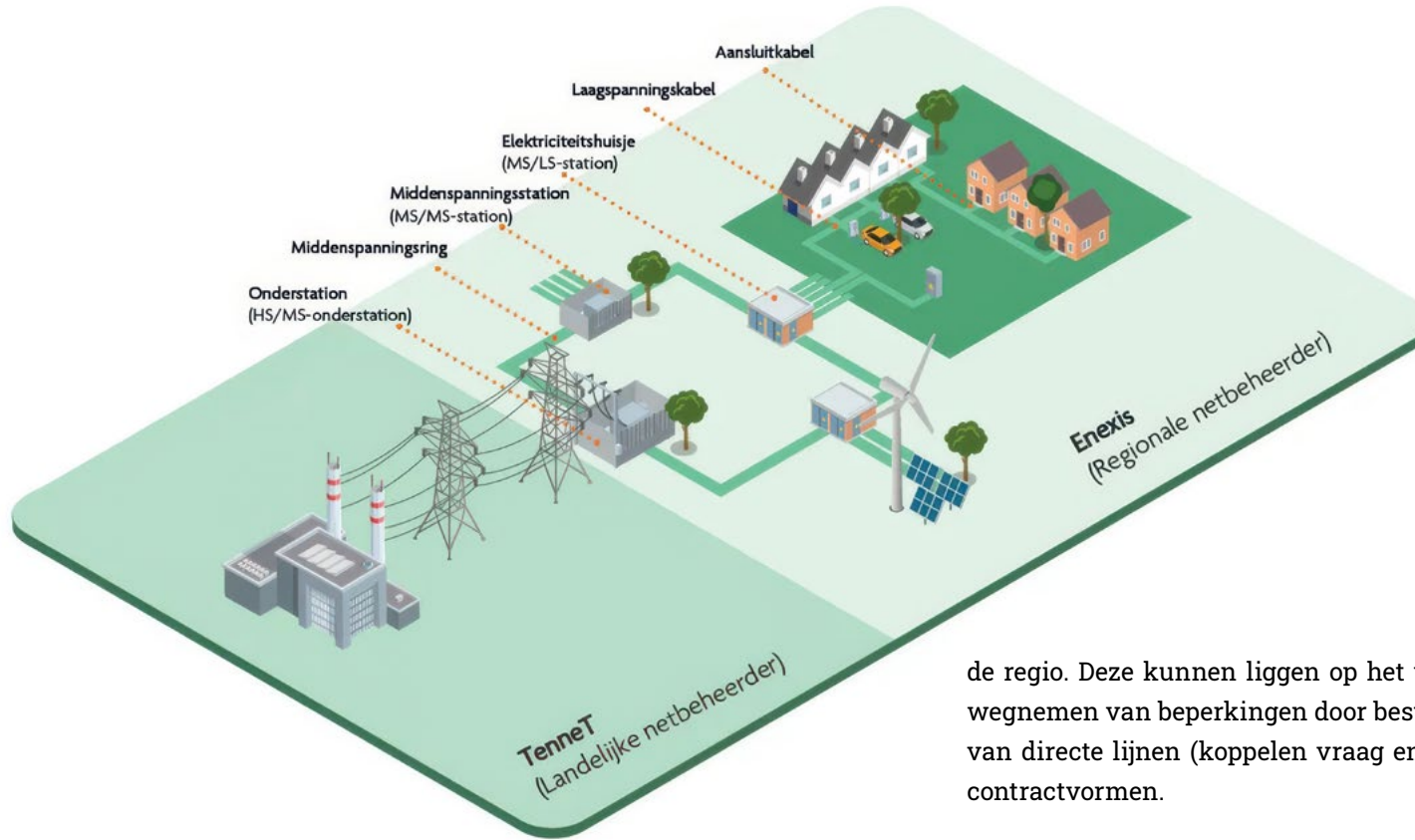
**Het doel:** zorgen voor versnelling van de uitbreiding van het elektriciteitsnetwerk op alle netvlakken. En om het elektriciteitsnetwerk in samenhang te ontwikkelen met de ruimtelijke schaa sprong.

**Rol Programmabureau MRE:** per netvlak vraagt dit een apart traject. MRE pakt de voortrekkersrol om de versnelde uitrol van het elektriciteitsnetwerk in de regio te regisseren, zowel buiten de regio in relatie tot de Rijksoverheid, provincie en netbeheerders als binnen de regio richting gemeenten.

#### Planning:

- 2025 - Lobby, samenwerkingsafspraken, monitoring
- 2026 - Lobby, samenwerkingsafspraken, monitoring
- 2027 - Lobby, samenwerkingsafspraken, monitoring





### Slimme oplossingen bij netcongestie

De huidige netwerksituatie en congestie beperkt grootverbruikers (aansluiting > 3 x 80 ampère) in het verzwaren van een bestaande of het aanvragen van een nieuwe aansluiting. Daardoor worden groeiplannen maar ook verduurzamingstrajecten gehinderd. Grootverbruikers kunnen bedrijven, kantoorgebouwen, scholen, zorginstellingen, etc. zijn. Samen met Brainport Development en Enexis werken we als regio (onder andere binnen UTEB) aan een aanpak om via slimme oplossingen meer uit het bestaande netwerk te kunnen halen en/of de netcongestie bij specifieke casussen in de regio zoveel mogelijk te beperken of weg te nemen. Deze casussen kunnen vervolgens worden gebruikt om mogelijke oplossingen op te schalen in

de regio. Deze kunnen liggen op het vlak van nieuwe opslagsystemen, het wegnemen van beperkingen door bestaande wet- en regelgeving, het leggen van directe lijnen (koppelen vraag en aanbod) of het benutten van nieuwe contractvormen.

Naast de specifieke casussen werken we met Brainport Development en partijen zoals VNO-NCW, het Kempisch Ondernemersplatform en Innovatiehuis De Peel ook aan het organiseren van een aantal regionale energiehubs op onze werklocaties. De eerste terreinen waar we al mee aan de slag zijn gegaan, zijn het bedrijventerrein de Waterlaat (dat ook als nationale pilot voor Enexis is aangewezen) en bedrijventerrein De Hurk (dat aangewezen is als 'Grote Oogstterrein'). In de komende jaren willen we het aantal energiehubs opschalen met de ambitie om dit op 20 plekken in de MRE te realiseren. Brainport Development en MRE werken in dit kader ook aan het opzetten van een kennis- en leerprogramma voor de realisatie van energiehubs. Zie verder ook de coalition of the willing energiehubs-regisseurs.

### Laagspanning

In de nieuwe actieagenda voor de laagspanning wordt geconcludeerd dat er ook op laagspanning steeds meer problemen bijkomen. Het is de verwachting dat landelijk in 2030 400.000 aansluitingen de gevolgen gaan meemaken van de overbelasting van het netwerk, waardoor netdelen zullen uitvallen. Dit staat los van de over- of onderspanning die op individueel niveau vervelend kan zijn. Het is belangrijk dat er ook op lagere netvlakken meer balans komt, juist bij de sterke elektrificatieopgave in de MRE. Daarom gaan we kijken of we in samenwerking met Enexis regionaal een aantal pilots kunnen ontwikkelen over hoe we nieuwe en bestaande woonwijken meer in balans krijgen op het netwerk. Met het doel om de overbelasting van het netwerk te voorkomen.

**Het doel:** onderzoeken of we via pilots voor ‘balanswijken’ kunnen komen tot een effectiever en efficiënter netwerk.

**Rol Programmabureau MRE:** stimuleren van pilots en kennisuitwisseling.

#### Planning:

**2025** - Stimuleren van pilots en kennisuitwisseling

**2026** - Stimuleren van pilots en kennisuitwisseling, onderzoek ‘balanswijken’

**2027** - Stimuleren van pilots en kennisuitwisseling

### Energiesysteem van de toekomst

De energiesysteemverkenning die we in 2024 hebben uitgevoerd heeft een eerste schets opgeleverd van wat onze regionale opgave is. Wat voor energiesysteem hebben we nodig om onze ruimtelijke ambities te realiseren? We willen zicht krijgen op de mogelijke keuzes en kantelpunten in het energiesysteem en hoe we hier invloed op uit willen oefenen. In de periode van 2025-2027 gaan we op basis van de nog vast te stellen actie-agenda energiesysteem aan de slag met deze keuzes en kantelpunten. Daarbij gaat het om:

- De inzet op energiebesparing vanuit de programmalijn Gebouwde omgeving;
- De inzet op de toepassing van duurzame warmtebronnen en de ontwikkeling van warmtenetten via de programmalijn Warmte (met nadruk op het regionale belang hiervan);
- Het realiseren van het bod uit de RES 1.0 voor grootschalige opwek en het beperken van de belemmeringen die zich daarbij voordoen, vanuit de programmalijn Grootschalige opwek;
- Onderzoek naar de opwekpotentie na 2030 vanuit de programmalijn Grootschalige opwek;
- De ontwikkeling van een strategie voor waterstof;
- De ontwikkeling van een strategie voor de verduurzaming van een aantal specifieke sectoren, zoals de procesindustrie (EU-ETS) en de glastuinbouw;
- Het versnellen van de uitbreiding van het elektriciteitsnetwerk op alle netvlakken en het stimuleren van slimme oplossingen om infrastructuur beter te benutten;
- Onderzoek naar grootschalige batterij-opslag en het ontwikkelen van een strategie hiervoor.



- De eerste stap naar een integrale programmering waarbij de ontwikkeling van de regio en het energiesysteem in samenhang plaatsvinden. Deze eerste stap wordt gezet in het kader van de actualisatie van het MIRT-onderzoek verstedelijking en mobiliteit Brainport 2040, waarbij de energieopgave wordt meegenomen;
- Een sterkere inzet op innovatie en het uitwerken van afspraken om aandacht voor innovatie beter te verankeren en projecten en methodieken van de grond te krijgen.

Voor de langere termijn gebruiken we de resultaten van de energiesysteemverkenning om te komen tot integrale programmering waarbij de gewenste ontwikkeling van de regio en de ontwikkeling van het energiesysteem in samenhang gaan plaatsvinden.

**Het doel:** ertoe bijdragen dat het energiesysteem in samenhang wordt ontwikkeld met de ruimtelijke opgaven van de regio.

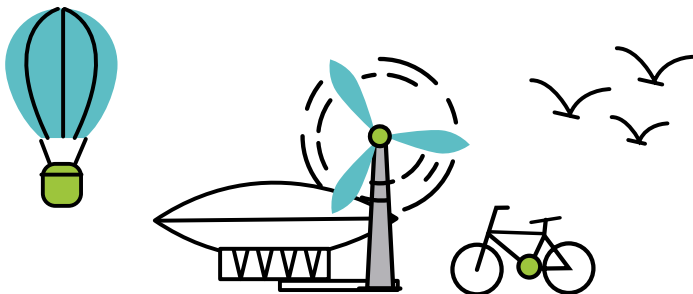
**Rol Programmabureau MRE:** het maken van een ruimtelijke strategie en het opzetten van uitvoeringscoalities om deze strategie uit te voeren.

#### Planning:

2025 - Uitwerking en uitvoering acties actieagenda energiesysteem

2026 - Uitvoering acties actieagenda energiesysteem

2027 - Uitvoering acties actieagenda energiesysteem



#### Lobby

Door middel van lobby richten we ons op verschillende sporen om de belangen van de regio zo goed mogelijk te borgen. De MRE trekt samen met de gemeente Eindhoven en Brainport Development op. We werken op meerdere fronten aan het verkrijgen van prioriteit bij de investeringen van TenneT en Enexis:

- In het provinciale Meerjarenprogramma Infrastructuur Energie en Klimaat (pMIEK) 2023 heeft de provincie de hele Brainportregio aangemeld als prioritair project; In 2025 en 2027 moet de provincie volgende versies opleveren van het pMIEK. Vanuit de MRE behartigen we de belangen van de regio hierbinnen;
- In 2024 heeft de provincie in samenwerking met de MRE en Brainport Development een Nationale MIEK-aanvraag gedaan voor de Brainportregio. We werken met alle partijen samen om de prioriteit te verzilveren en om te zetten naar realisatie.
- In het Convenant Beethoven hebben Rijk, provincie en regio afspraken gemaakt over het belang van de elektriciteitsinfrastructuur voor de groei van de regio.

Het versterken van het elektriciteitsnetwerk is een grote uitvoeringsoperatie. Het verkrijgen van prioriteit is een belangrijke stap. We zullen echter vooral sneller moeten gaan bouwen en de daarvoor benodigde ruimtelijke procedures doorlopen. De prioritering is vooral een puzzelstuk om tot een versnelde uitvoering te komen.

**Het doel:** ervoor zorgen dat we vasthouden aan de prioriteit voor de Brainport regio bij de investeringen in de netinfrastructuur.

**Rol Programmabureau MRE:** gezamenlijke lobby organiseren met de gemeente Eindhoven en Brainport Development.



**Planning:**

2025 - Lobby

2026 - Lobby

2027 - Lobby

**Aanvullende activiteiten in het kader van de kennis- en leeragenda**

We organiseren kennisbijeenkomsten over het thema energiesysteem om de kennis van ambtenaren te versterken. Juist omdat het vaak gaat om discussies op verschillende abstracte niveaus is het wenselijk om dit verhaal te vertalen naar de opgave voor de regio. Hiermee bieden we handvatten aan gemeenten om dit naar de lokale situatie te vertalen.

**Het doel:** kennis- en uitvoeringskracht m.b.t het energiesysteem en energiehubs vergroten.

**Rol Programmabureau MRE:** faciliteren en kennisdelen.

**Planning:**

2025 - Tenminste 1 kennissessie over het energiesysteem

2026 - Tenminste 1 kennissessie over het energiesysteem

2027 - Tenminste 1 kennissessie over het energiesysteem

## Projecten vanuit coalitions of the willing

De meeste activiteiten onder de programmalijn energiesysteem zijn van bovenlokaal belang en/of gekoppeld aan provinciale of nationale programma's. Wel zit de uitvoering soms bij een of meerdere gemeenten.



### Inzet 'energiehub'-regisseurs

In de komende jaren willen we het aantal 'energiehubs' opschalen met de ambitie om dit op 20 plekken in de MRE te realiseren. Om hier een versnelling in te brengen werken MRE en Brainport Development samen om energiehubregisseurs aan te stellen die de deelnemende gemeenten en bedrijven gaan ondersteunen. Hierbij is ook afstemming met het project Verduurzaming Bedrijventerreinen (PVB) (zie onder de programmalijn gebouwde omgeving).

Aanvullend wordt vanuit MRE en Brainport Development een kennis- en leerprogramma ontwikkeld om breder kennis te delen bij onze gemeenten en bedrijven. Met de provincie worden afspraken gemaakt over de inzet van middelen vanuit het Stimuleringsprogramma Energiehubs.

**Het doel:** zorgen dat het aantal energiehubs opgeschaald wordt naar 20 plekken in de MRE.

**Rol Programmabureau MRE:** coördinatie, delen van kennis en zorgen voor verbinding. De energiehubregisseurs komen in dienst bij Brainport Development. Ook ligt de inhoudelijke coördinatie van het bredere kennis- en leerprogramma bij Brainport Development.

### Planning:

- 2025 - Opschalen van de aanpak via energiehub-regisseurs incl. kennisdeling
- 2026 - Opschalen van de aanpak via energiehub-regisseurs incl. kennisdeling
- 2027 - Opschalen van de aanpak via energiehub-regisseurs incl. kennisdeling





Regionale Energiestrategie (RES)

Samenwerkings- en Uitvoeringsprogramma RES (S&UP) 2025-2027

Metropoolregio Eindhoven

**RES** Regionale  
Energie  
Strategie