



# GEMEENTE BOEKEL

## MEMO

**Aan** : de raads- en burgerleden  
**Van** : College van Burgemeester en Wethouders  
**Betreft:** : Bedrijfsvoering Sociaal Domein  
**Datum** : 13 januari 2024

Geachte raads- en burgerleden,

### Inleiding

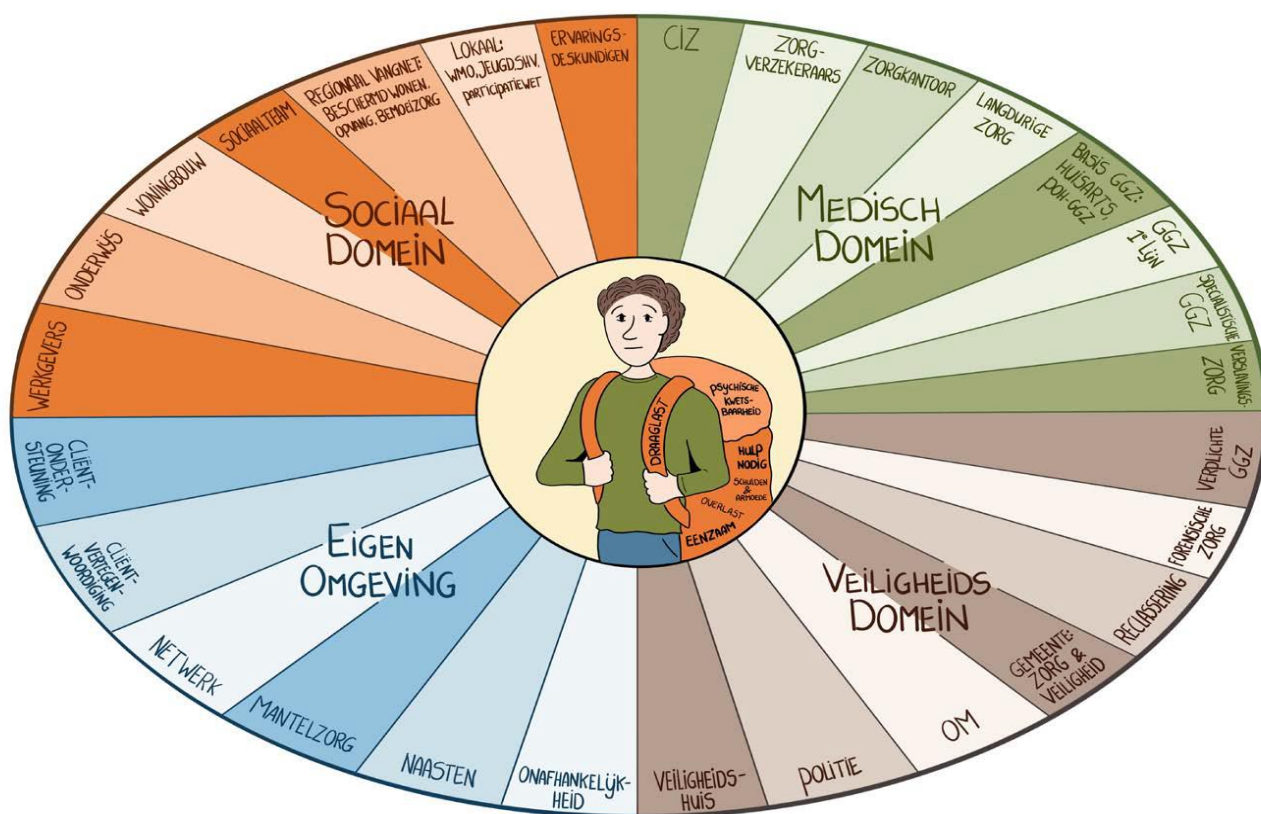
We zien veel ontwikkelingen die binnen het Sociaal Domein (gaan) landen. Landelijk zijn er een aantal ontwikkelingen in gang gezet waar een lokale inbedding voor nodig is.

Deze ontwikkelingen dienen we in samenhang met elkaar te bekijken en op te pakken. Dit betekent dat we binnen het Sociaal Domein het ondersteuningsaanbod op diverse leefdomeinen met elkaar in verbinding (gaan) brengen. Het doorontwikkelen en borgen van een integraal aanbod aan ondersteuning. In een veranderende samenleving moet je met je interne bedrijfsvoering hier op aansluiten. De puzzel leggen we steeds opnieuw en dit heeft invloed op de organisatie, de benodigde functies en taakinvulling – als een medewerker de gemeente Boekel verlaat biedt dat ook weer kansen om opnieuw naar de integrale samenwerking te kijken.

### Ontwikkelingen Sociaal Domein

Binnen het Sociaal Domein staan we aan de lat van een aantal grote ontwikkelingen. Deze memo leent zich niet voor een inhoudelijke verdieping op alle onderwerpen (dit komt terug op de diverse beleidsterreinen) maar een overzicht is hier wel op zijn plaats:

- Integraal Zorg Akkoord (IZA) – Transformatie van de zorg;
- Gezond en Actief Leven Akkoord (GALA) – Samenhangende lokale aanpak gezondheid, sport en bewegen én sociale basis;
- Wet van school naar duurzaam werk – Extra begeleiding en ondersteuning voor kwetsbare jongeren in de overgang van school naar werk;
- Regionale Ontwikkelagenda 2020 – 2028 Regio Brabant Noordoost-oost – Opvang, ondersteuning en zorg voor inwoners met een psychische kwetsbaarheid;
- Bevorderen uitstroom uit de (jeugd)zorg en ondersteunen zelfstandigheid van 16 tot 27 jarigen;
- Wonen met ondersteuning – Wonen met begeleiding voor jongeren van 18 tot 27 jaar;
- Veiligheid in Afhankelijkheidsrelaties (ViA) – Integrale benadering van geweld in afhankelijkheidsrelaties;
- Gewijzigde Wet gemeentelijke schuldhelpverlening – Implementatie en doorontwikkeling van vroegsignalering en nazorg bij schulden.



### Uitgangspunten Sociaal Domein

De ambitie en beleidsuitgangspunten geven richting aan de uitdagingen waar we de komende jaren voor staan binnen het Sociaal Domein:

- we streven naar normalisatie en inclusie;
- onze aanpak is gericht op herstel (waar mogelijk) met positieve gezondheid als basis om doelen te benoemen;
- de mate van zelfregie van de inwoner is een belangrijke indicator;
- we doen het samen met de keten, ongeacht of dit zorgverzekeringswet, de wet langdurige zorg en/of het sociaal domein is;
- de zorg en ondersteuning vindt zoveel mogelijk plaats in de eigen leefomgeving;
- we geven ruimte aan en ondersteunen de inzet van ervaringsdeskundigen;
- we sturen niet alleen op individuele organisaties, maar ook op de ketensamenwerking;
- we respecteren wettelijke kaders en verantwoordelijkheden.

### **Ontwikkelingen Armoederegisseur**

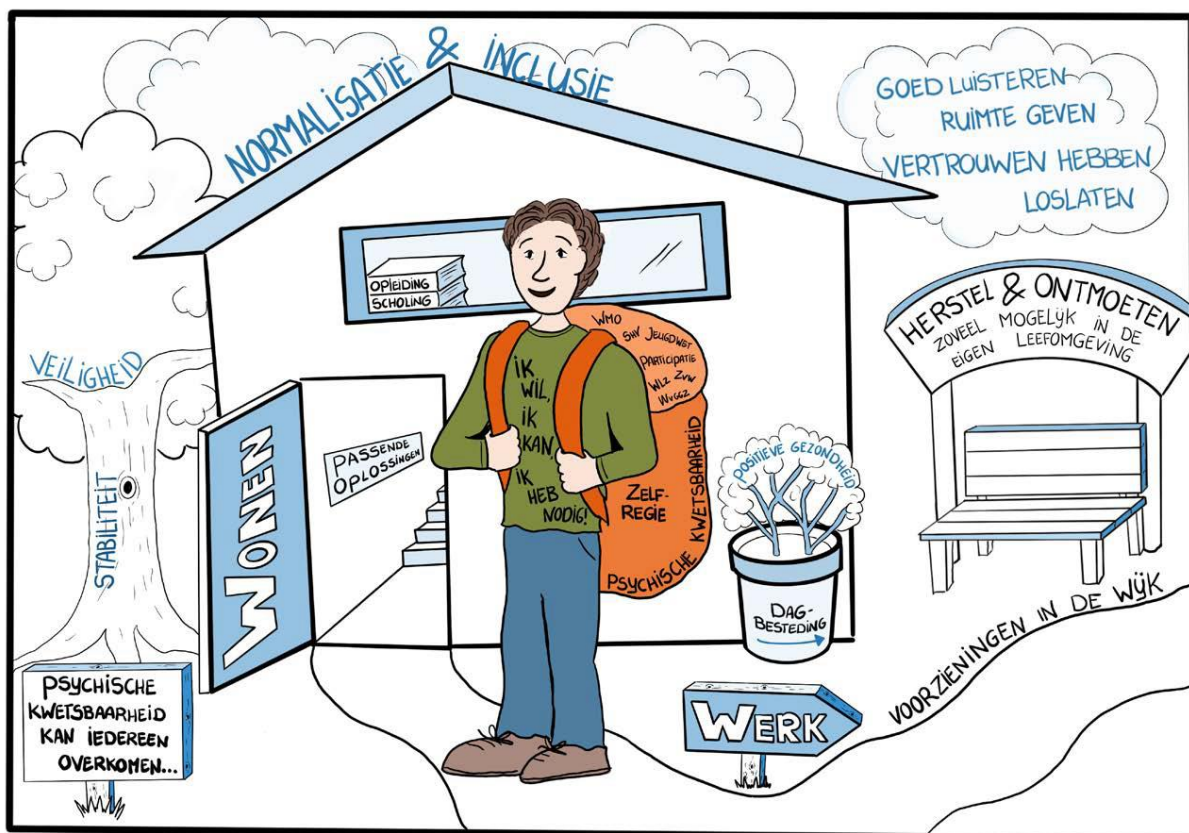
In de inleiding gaven we al aan dat de interne bedrijfsvoering een proces is dat in beweging blijft. In de raadsvergadering van 22 februari 2022 heeft u besloten om in te stemmen met het in dienst nemen van een armoederegisseur op het gebied van 'vroegsignalering schulden' en het versterken van de financiële redzaamheid van de inwoners, voor een periode van minimaal één jaar.

In de afgelopen twee jaar is er een sterk ondersteuningsaanbod opgezet en is er toegewerkt naar het uitbreiden en bestendigen van de dienstverlening en ondersteuningsaanbod aan inwoners in een (financieel) kwetsbare situatie (zie bijlage 1 voor een samenvatting). Daarbij is ook zichtbaar geworden dat het belangrijk is te investeren in het voorkomen van schulden oftewel investeren in voldoende basis voor financiële redzaamheid en bestaanszekerheid als er nog geen (grote) problemen zijn.

In deze twee jaar hebben we geleerd dat kwetsbare inwoners die een ondersteuningsaanbod nodig hebben op financiële zelfredzaamheid vaak ook op andere leefgebieden problematieken kennen. Andersom zie je ook dat inwoners bekend met ondersteuning op andere terreinen (Wmo en Jeudwet) ook op het leefdomein 'financiële redzaamheid' kwetsbaarder zijn. Het is belangrijk om de integrale benadering van deze groepen goed te borgen in zowel beleid als uitvoering.

Vanwege de verbindingen binnen het netwerk met lokale stakeholders en het Dorpsteam sluit het ondersteuningsaanbod steeds meer op elkaar aan. Ook dit moeten we borgen en blijven door ontwikkelen, zodat we met het aanbod steeds meer aan de voorkant komen van de problematiek zonder daarbij te vergeten dat een vangnet nodig blijft.

Om deze ontwikkeling voldoende te borgen is er voor gekozen vanaf 1 januari 2024 een groot deel van de werkzaamheden van de armoederegisseur voort te zetten door de beleidsmedewerker 'Bestaanszekerheid'. Dit in samenwerking met de preventiemedewerker, die de overige werkzaamheden oppakt (denk aan ophalen signalen uit de gemeenschap, meedenken en oppakken van activiteiten). Het voordeel van de samenwerking vanuit beleid met de preventiemedewerker is dat deze op meerdere terreinen acteert in plaats van alleen armoedepreventie. Zo denken we sneller de verbinding tussen beleidsterreinen in beeld te krijgen en een passend aanbod in te zetten/ontwikkelen. Ook borgen we met deze samenwerking de landelijke en regionale ontwikkelingen zodat deze lokaal landen in een concreet aanbod maar ook dat signalen vanuit onze inwoners, gemeenschap en ketenpartners meegenomen worden in beleid.



## **Team Sociaal Domein**

De eerder genoemde ontwikkelingen gaan in de praktijk vooral landen binnen onze integrale toegang; we zorgen dat de basis op orde is. Dit betekent dat we het Dorpsteam 'toekomstbestendig' maken en we klaar zijn om de hulp/zorgvragen daar ook effectief, efficiënt en integraal op te pakken. Hiervoor dienen we te investeren in een sterke Integrale Toegang; Ons Dorpsteam!

### Uitbreiding dienstverlening Dorpsteam

De dienstverlening binnen het Dorpsteam is in het afgelopen jaar verbreed en uitgebreid, met specifieke aandacht voor de kwetsbare inwoner van Boekel en Venhorst. De volgende functionaliteiten zijn toegevoegd aan de dienstverlening vanuit het Dorpsteam met fysieke aanwezigheid – dus lokaal en dichtbij en zijn in de begroting opgenomen:

- Schuldhulpverlening;
- Formulierenbrigade – in nauw contact met het Digitaal Informatieloket Bibliotheek (IDO);
- Sociaal Raadsliedenwerk;
- Vluchtelingenwerk – vanaf begin 2024 vinden de spreekuren binnen het Dorpsteam plaats.

### Versterking team Sociaal Domein

We moeten de lokale basis op orde hebben – dit vraagt om solidariteit en het naar voren organiseren van ondersteuning en zorg voor onze inwoners. Daarom hebben we de afgelopen maanden geïnvesteerd in het versterken van onze lokale teams, zowel in het Dorpsteam als in het beleidsteam (dit is een wisselwerking):

De volgende functionaliteiten zijn vanaf 1 januari 2024 aanwezig binnen team Sociaal Domein:

### Voorliggend veld / 0<sup>e</sup> en 1<sup>e</sup> lijn/ algemene voorzieningen - Dorpsteam

- Maatschappelijk Werk
- Ondersteuning Mantelzorgers en vrijwilligers
- Jeugdprofessionals (individuele begeleiding / collectivisering)
- Formulierenbrigade
- Sociaal Raadsliedenwerk
- Vluchtelingenwerk (maatschappelijke begeleiding) – *in januari 2024*
- Onafhankelijke cliëntondersteuning (verwacht in Q2 2024) - *in Q1 2024*

### Maatwerkvoorziening / 2<sup>e</sup> lijn - Dorpsteam

- Consulents Wmo
- Consulents Jeugdzorg
- Consulents GGZ / Zorg & Veiligheid
- Schuldhulpverlening
- Procesregisseur – Multidisciplinair overleg (MDO)  
NB: de procesregisseur is tevens de voorzitter van het signaleringsoverleg
- Kwaliteitsmedewerker – *vacature uitbreiding (wordt meegenomen in VJ 2024)*

### 'Spin in het web' – team

- Preventiemedewerker GGD
- Preventiemedewerker gemeente
- Jongerenwerker ONS Welzijn (Basement / opbouwwerk) - *vacature*

Beleidsteam Sociaal Domein

- Beleidsmedewerker Sociale Zaken en Bestaanszekerheid
- Beleidsmedewerker Wet Maatschappelijke Ondersteuning (Wmo)
- Beleidsmedewerkster Jeugdwet (Jw)
- Beleidsmedewerkster Zorg en Veiligheid en Veiligheid in Afhankelijkheid (VIA)
- Beleidsmedewerkster Onderwijs / Lokaal Jeugdbeleid
- Beleidsmedewerker Accommodatiebeheer en Sport
- Beleidsmedewerker Gezondheid en Gezonde leefomgeving
- Beleidsondersteuner

*NB: Voor visual Team Sociaal Domein - zie bijlage 2*

## Bijlage 1 – Samenvatting ondersteuningsaanbod armoederegisseur

### Ondersteuningsaanbod

Het volgende ondersteuningsaanbod is opgezet:

- ❖ Inwoners met energietoeslag hebben een uitnodiging ontvangen voor een 'keukentafelgesprek' met SchuldhulpMaatje;
- ❖ Inwoners met energietoeslag kunnen gratis gebruik maken van de klusbus Klimaatroute voor energiebesparende maatregelen (55 woningen);  
NB: Peelrand Wonen en SchuldhulpMaatje kunnen inwoners ook aanmelden voor de klusbus Klimaatroute;
- ❖ Witgoedregeling - vervangen witgoed op basis van advies Klimaatroute (Klusbus) in samenwerking met een lokale ondernemer;
- ❖ Menstruatie uitgifte punten (MUP) op zes locaties in Boekel en Venhorst
- ❖ Uitgifte Boekelse cadeaubonnen in 2022 als tegemoetkoming i.v.m. stijgende energielasten;
- ❖ Diverse informatiebijeenkomsten, in samenwerking met de Taalklas, de Bibliotheek en het Dorpsteam. De volgende informatiebijeenkomsten (de zogenoemde 'camouflageactiviteiten') hebben plaatsgevonden:
  - 'Voordelig door de supermarkt' en
  - 'Energie besparen in huis'.Deze avonden zijn bezocht door 15 personen. Een aantal inwoners hebben zich aangemeld voor de cursus 'klik & tik' van de bibliotheek. Deze cursus is gratis en leert je omgaan met de computer en hoe je internet kunt gebruiken.
- ❖ Opzet van een "kleine gids" Hoe zit het in de gemeente Boekel met: Regelingen voor inwoners met een laag inkomen en/of met vragen over geldzaken.

### Verbindingen binnen netwerk

De armoederegisseur heeft verbindingen gelegd binnen het netwerk van organisaties die een rol spelen bij het ondersteuningsaanbod:

- ✚ De gemeente Boekel participeert in het overleg regionale regisseurs armoedebestrijding. Naast Boekel participeren de gemeenten Meierijstad, Helmond, Vught, Maashorst, MijnGemeenteDichtbij, Oss en Son en Breugel.  
Het team komt 1x per kwartaal bijeen om informatie en good practices uit te wisselen.
- ✚ De armoederegisseur participeert in het lokale netwerk 'Vroegsignalering'; de volgende lokale stakeholders participeren in dit netwerk:
  - Dorpsteam Boekel
  - Taalklas Boekel
  - Stichting Leergeld
  - Schuldhulpmaatje
  - Kledingbank
  - Voedselbank Veghel
  - Deelplaats Boekel Venhorst
  - Peelrand Wonen

De netwerkgroep 'Vroegsignalering' (voorheen Pionierscirkel) komt 1x per kwartaal bijeen om informatie en ontwikkelingen over elkaars organisatie uit te wisselen.