

# Veiligheids- en Omgevingsplan

## Noodopvang Uden

Status: Openbaar  
d.d. 14-11-2023

# Inhoudsopgave

- 1. Algemeen**
  - 1.1 Aanleiding**
    - 1.1.1 Doelstelling
    - 1.1.2 Locatie en reikwijdte
  - 1.2 Geldigheid Veiligheids- en Omgevingsplan**
- 2. Organisaties en verantwoordelijkheden**
  - 2.1 COA**
    - 2.1.1 Beveiligingsorganisatie
  - 2.2 Gemeente**
  - 2.3 Politie**
  - 2.4 Heldere aanspreekpunten**
- 3. Veiligheid**
  - 3.1 Achtergrond**
    - 3.1.1 Asielprocedure
    - 3.1.2 Trauma's van asielzoekers
  - 3.2 Veiligheid binnen de opvanglocatie**
    - 3.2.1 Beveiliging van de opvanglocatie
    - 3.2.2 Beheer van de opvanglocatie
  - 3.3 Veiligheid buiten de opvanglocatie**
    - 3.3.1 Melden van overlast / incidenten
- 4. Strafbare feiten / ernstige ordeverstoringen**
- 5. Bewustwording / signaleren radicalisering**
- 6. Communicatie, afstemming en overlegstructuren**
- 7. Aanpassingen in de omgeving van de noodopvang**

## Bijlagen

1. (Spoed)contactenlijst
2. Huisregels COA
3. Maatregelenpakket COA
4. Opbrengst bewonersbijeenkomsten en schouw
  - 4a. Aandachtslocaties (fysiek) en handelingsperspectief
  - 4b. Openbare ordeverstoringen en handelingsperspectief
5. Bedrijfsnoodplan COA (incl. plattegronden)

## Introductie

Het Centraal Orgaan opvang asielzoekers (COA) heeft een groot tekort aan duurzame opvangplekken. De bestaande asielzoekerscentra zitten overvol, vergunninghouders in bestaande opvang worden later gehuisvest (waardoor de uitstroom uit centra stagneert) en het aanmeldcentrum in Ter Apel kan de instroom niet verwerken. Daarom zijn er op verzoek van het Rijk, landelijk en regionaal afspraken gemaakt. Het Rijk vroeg elke Veiligheidsregio om een bijdrage te leveren. Onze Veiligheidsregio Brabant-Noord kreeg de opdracht om in totaal 2424 mensen op te vangen per 1 januari 2024. Hiervoor maakte de provincie gebruik van de verdeelsystematiek van de Landelijke Regietafel (LRT) en ging zij uit van 77.100 opvangplekken landelijk.

De gemeenten in Brabant-Noord verdelen de opgaven onderling. De gemeenten willen gezamenlijk en evenredig een bijdrage leveren aan de noodoproepen van COA, VNG en de Staatssecretaris, zoals Brabant-Noord dat eerder ook deed en doet voor vluchtelingen uit Oekraïne en zoals de gemeente Maashorst dat eerder ook deed met de organisatie van een crisisnoodopvang in 't Oventje (zomer 2022). De gemeente Maashorst neemt ook nu verantwoordelijkheid.

# 1. Algemeen

## 1.1 Aanleiding

Het COA en het Van der Valk Hotel dienden op 30 juni 2023 een formeel verzoek in bij de gemeente. In dat verzoek vragen zij het college van burgemeester en wethouders om medewerking te verlenen aan het realiseren van de (nood)opvang van asielzoekers in het van der Valk Hotel Uden-Veghel aan de Rondweg 2, 5046 NK te Uden. Het college van burgemeester en wethouder nam een positieve grondhouding aan en stemde onder voorbehoud van nader te formuleren voorwaarden op 4 juli 2023 in met de realisatie van een tijdelijke opvanglocatie voor maximaal 300 asielzoekers, gedurende een periode van maximaal 3 jaar met als uiterste einddatum 1 oktober 2026. De datum van ingang op 1 oktober 2023 is door het COA en van der Valk gezamenlijk bepaald.

Aan deze medewerking zijn de volgende voorwaarden gesteld:

- a. Het COA en Van der Valk Hotel Uden-Veghel hebben een getekende rechtsgeldige overeenkomst gesloten;
- b. Het COA en gemeente Maashorst komen tot inhoudelijke afspraken (nader in te vullen) en leggen deze vast in een bestuursovereenkomst en bijbehorende werkafspraken;
- c. Akkoord te gaan met de verklaring over de ontwikkeling en voortzetting van de hotelfunctie na afloop van de opvangperiode en in navolging van Van der Valk Hotel Uden-Veghel ook als gemeente de verklaring te ondertekenen en deze uit te werken in de vorm van het wijzigen en aanvullen van de erfpachtovereenkomst (*Met andere woorden: met Van der Valk bindende afspraken te maken over de herstart van de hotelfunctie na 1 oktober 2026.*)

### 1.1.1 Doelstelling

Het doel van dit plan is uitwerking van een randvoorwaarde die onder punt b (vorige alinea) valt. Het behelst een samenhangend pakket aan maatregelen en afspraken te realiseren om de gewenste leefbaarheid en veiligheid in en rondom (directe nabijheid en openbare ruimte) de tijdelijke opvang zo goed mogelijk te waarborgen en ongewenste gedragingen te beperken en waar mogelijk te voorkomen.

### 1.1.2 Locatie en reikwijdte

Het veiligheids- en omgevingsplan (het plan) beschrijft de afspraken met betrekking tot de leefbaarheid en veiligheid van de opvang van asielzoekers in de tijdelijke asiellootatie in het hotel in de gemeente Maashorst. Het plan bevat operationele afspraken tussen de gemeente, politie en het Centraal Orgaan opvang Asielzoekers (COA). Het plan biedt ook specifieke informatie over de voorbereiding op mogelijke incidenten tijdens de opvang. Als bijlage 4b zijn scenario's en het bijbehorende handelingsperspectief uitgewerkt.

*Dit veiligheids- en omgevingsplan is complementair aan de bestuursovereenkomst en aanvullende werkafspraken. Bij de term veiligheidsplan kunnen verschillende beelden ontstaan. Zo is dit plan geen bedrijfsnood- of bedrijfshulpverleningsplan (daarvoor is het COA verantwoordelijk). Dit Veiligheids- en omgevingsplan moet gezien worden als een kader waarbinnen nadere uitwerkingen op het gebied van openbare orde en veiligheid plaatsvinden en helderheid ontstaat over de verantwoordelijkheden van betrokken actoren. Bij de totstandkoming van dit plan zijn de zorgen en opvattingen van omwonenden zoals opgehaald tijdens gesprekken en informatiebijeenkomsten, zoveel mogelijk meegenomen.*

## 1.2 Geldigheid veiligheids- en omgevingsplan

Het plan wordt door de burgemeester besproken met de lokale driehoek (burgemeester, politie en Openbaar Ministerie) en het COA. Vaststelling gebeurt door het college van burgemeester en wethouders, vanwege de raakvlakken met andere portefeuilles. Daarna wordt het plan gedeeld met de gemeenteraad

en de bewoners. Het plan is dynamisch en kan tussentijds worden gewijzigd en bijgesteld, in afstemming met de lokale driehoek, naar aanleiding van incidenten, evaluaties of andere ontwikkelingen. Het veiligheidsplan treedt in werking op de dag dat de noodopvang wordt geopend.

## 2. Organisaties en verantwoordelijkheden

De lokale verantwoordelijkheden op het gebied van openbare orde en veiligheid op en rond de noodopvang zijn (kortweg) als volgt verdeeld tussen COA, gemeente en politie.

### 2.1 COA

Het COA is verantwoordelijk voor de opvang, begeleiding en in-, door- en uitstroom van asielzoekers. Het COA huisvest en begeleidt op een professionele manier mensen in een kwetsbare positie in een veilige en leefbare omgeving. De beheersing van incidenten, calamiteiten en crises is daarbij een onmisbare taak die het COA op een professionele wijze invult. Hierbij vindt afstemming plaats met bijvoorbeeld de gemeente, de Veiligheidsregio Brabant-Noord en de politie.

#### 2.1.1 Beveiligingsorganisatie

Het COA is verantwoordelijk voor de aanwezigheid van 24/7 beveiliging in de opvanglocatie en de daarbij behorende buitenruimte. Het COA draagt er zorg voor dat de locatie 24/7 telefonisch te bereiken is. Daarnaast zorgt het COA voor straatcoaches die de omgeving monitoren en waar nodig het gesprek aangaan, deze worden o.a. ingezet op het Foodcourt en bij de bushaltes in de directe omgeving van de opvanglocatie.

### 2.2 Gemeente

De burgemeester is verantwoordelijk voor de handhaving van de openbare orde en veiligheid en de hulpverlenende taak van de politie. De burgemeester voert regelmatig overleg met de teamleiding van de politie in het Lokaal Politie Overleg en met de teamleiding van politie en de officier van justitie in de Bestuurlijke Driehoek Maas en Leijgraaf. In deze overleggen is de noodopvang Uden een vast agendapunt. De burgemeester en officier van justitie maken op grond van artikel 13 van de Politiewet in het driehoeksoverleg afspraken over de inzet van politie in de gemeente.

### 2.3 Politie

De politie is verantwoordelijk voor de daadwerkelijke handhaving van de (rechts)orde. Rondom zaken die de noodopvang aangaan vindt nauwe samenwerking met gemeente en COA plaats. De politie heeft een contactpersoon die tijdens de doorlooptijd van de noodopvang fungeert als vast aanspreekpunt en aansluit bij (veiligheid)overleggen.

### 2.4 Heldere aanspreekpunten

Heldere aanspreekpunten zijn van ongekend belang om kortdurend op te kunnen treden. Voor opening van de noodopvang moet helder zijn bij welke contactpersonen van de samenwerkende organisaties partners, inwoners en ondernemers terecht kunnen met vragen, klachten of suggesties. Gemeente, politie en COA dragen ieder zorg voor één contactpersoon die als vast aanspreekpunt fungeert.

De contactgegevens van deze contactpersonen worden opgenomen in het nog op te stellen bedrijfsnoodplan en bijlage 1 van dit veiligheidsplan. De aanspreekpunten nemen ook deel aan het omwonendenoverleg en houden onderling contact.

### 3. Veiligheid

Dit hoofdstuk bevat de veiligheidsaspecten en randvoorwaarden die relevant zijn voor de noodopvang in Maashorst, en overigens ook gelden voor andere opvanglocaties in Nederland.

#### 3.1 Achtergrond

Omdat de asielprocedure relevant is voor de sociale en fysieke veiligheid volgt eerst een korte introductie over de routing als een asielzoeker zich meldt in Nederland.

##### 3.1.1. Asielprocedure

Asielzoekers komen na het aanvragen van asiel niet direct in een asielzoekerscentrum (azc) terecht. Na binnenkomst in Nederland wordt een asielzoeker opgevangen in een centrale ontvangst-locatie (col), bijvoorbeeld in Ter Apel en vervolgens in een procesopvanglocatie (pol). Iedere asielzoeker krijgt een medische screening en een rustperiode van minimaal 6 dagen. Daarna volgt een 8-daagse Algemene Asielprocedure. In die Algemene Asielprocedure wordt het paspoort van de asielzoeker door de Immigratie- en Naturalisatie Dienst (IND) onderzocht en wordt van elke persoon vingerafdrukken afgenomen. Deze gegevens gaan in een internationaal systeem waarin onderzocht wordt of de identiteit klopt en of al in een ander land asiel is aangevraagd. De IND, marechaussee en andere veiligheidsinstanties werken nauw samen om het vluchtverhaal en documenten te controleren. Als blijkt dat een asielzoeker kans maakt op asiel vindt overplaatsing plaats naar een asiellootatie.

Op de asiellootaties zijn de asielzoekers vrij om het terrein op en af te gaan. Zij moeten zich daarbij, net als ieder ander, houden aan de wetgeving en gedragsregels in Nederland. Asielzoekers die nieuw zijn in een opvanglocatie voeren met medewerkers van het COA voorlichtingsgesprekken en moeten tekenen voor de ontvangst van documentatie over de rechten en plichten in Nederland.

##### 3.1.2 Trauma's van asielzoekers

Gezondheidszorg aan asielzoekers wordt verleend door een gespecialiseerde organisatie voor asielzoekers: het Gezondheidscentrum Asielzoekers (GZA). Het GZA is opgeleid in het herkennen en verlenen van passende hulp bij traumatische ervaringen.

#### 3.2 Veiligheid binnen de noodopvang

De leefbaarheid, beheersbaarheid en veiligheid binnen de opvanglocatie (inclusief bijbehorende besloten buitenruimte) is de verantwoordelijkheid van het COA. Bij strafbare feiten of openbare ordeverstoringen schakelt het COA de politie in en informeert zij de gemeente. Onderstaand volgt een schematische weergave. De uitwerking staat in de betreffende paragraaf.

|       | Wat  | Wie                          |
|-------|--|------------------------------|
| 3.2.1 | Beveiliging van de ruimte waar wordt opgevangen  | Trigion onder aansturing COA |
| 3.2.2 | Beheer in de opvang  | COA                          |
|       | Signalen van spanningen  | COA                          |
|       | Dagbesteding   | COA                          |
|       | Leefbaar inrichten gesloten buitenruimte   | COA                          |
|       | Informeren over gedragsregels en begeleiding daarop  | COA                          |
|       | Intern opschalen en aanvragen assistentie politie  | COA                          |
|       | Terrein noodopvang schoonhouden, tegengaan overlast gevend gedrag en inschakelen politie/ handhaving | COA                          |
|       | Aanwezigheid 24/7 beveiliging  | COA                          |
|       | Aanwezigheid 24/7 BHV-bezetting  | COA                          |
|       | Voldoende opleiding aanwezig personeel   | COA                          |

|  |  |                     |
|--|--|---------------------|
|  | Adequate registratie bewoners              | COA                 |
|  | Activiteiten organiseren ism vrijwilligers | COA i.o.m. gemeente |

### 3.2.1 beveiliging van de noodopvanglocatie

De beveiliging van de opvang (24/7) wordt uitgevoerd door beveiligingsorganisatie Trigion. De beveiligingsmedewerkers zijn herkenbaar aanwezig in en rondom de noodopvang. De beveiliging is voor de toegangscontrole, de receptiediensten en voor het toezicht in de (gesloten) buitenruimte van de opvanglocatie. Dat gebeurt door het inzetten van straatcoaches.

Het COA draagt er in ieder geval zorg voor dat:

- de noodopvanglocatie 24/7 beschikt over voldoende beveiliging;
- er 24/7 voldoende BHV-bezetting aanwezig is en dat voor opening een bedrijfsnoodplan is verstrekt aan de gemeente;
- het aanwezige personeel voldoende toegerust is om in geval van calamiteiten te kunnen optreden;
- de huisregels die de leefbaarheid in en buiten de opvang garanderen kenbaar zijn gemaakt en worden nageleefd. De standaard huisregels staan vermeld in bijlage 2.
- Signalen over spanningen tussen bewoners worden opgepakt en zo nodig nadere maatregelen worden getroffen, eventueel inzet door het sanctiebeleid zoals opgenomen in bijlage 3.

### 3.2.2 Beheer van de noodopvanglocatie

Het COA is (24/7) verantwoordelijk voor de dagelijkse gang van zaken in de noodopvang en is daarmee ook verantwoordelijk voor de veiligheid en het welzijn van de asielzoekers.

Het COA verplicht zich daarmee zich in te spannen om maatregelen te treffen op het gebied van sociale en fysieke veiligheid alsmede de inzet van afhandelingen van incidenten, klachten en meldingen.

Het COA draagt er in ieder geval zorg voor dat:

- de opvanglocatie 24 uur per dag telefonisch bereikbaar is voor direct omwonenden, inwoners en operationele diensten. Voor opening van de noodopvang wordt een telefoonnummer en e-mailadres bekend gemaakt op de website van COA, de website van de gemeente Maashorst en kenbaar gemaakt in de directe omgeving.
- de opvanglocatie alsmede ook de bijhorende besloten buitenruimte leefbaar is ingericht, schoon is en dat er activiteiten worden georganiseerd om verveling tegen te gaan.
- asielzoekers zijn geïnformeerd over de gedragsregels in Nederland. Het COA ziet erop toe dat tijdens de doorlooptijd van de noodopvang regelmatig aandacht wordt besteed aan houding en gedrag.

## 3.3 Veiligheid buiten de opvanglocatie

Het COA spant zich in om overlast buiten de opvanglocatie te voorkomen en eventuele overlast die wordt ervaren aan te pakken. Dat doet zij samen met de gemeente, de politie en in overleg met omwonenden. De gemeente Maashorst en de politie zijn verantwoordelijk voor de openbare orde en veiligheid in de omgeving van de opvang en in de rest van de gemeente.

Overlast kan vele vormen hebben. In de volgende paragrafen wordt beschreven welke maatregelen worden genomen om eventuele overlast te voorkomen en hoe eventueel ervaren overlast kan worden gemeld en behandeld. Het is niet toegestaan dat bewoners, die niet woonachtig zijn op de opvanglocatie, de locatie bezoeken. De beveiliging van de locatie ziet hierop toe. Onderstaand staat de schematische weergave van hetgeen beschreven.



|                | <i>Wat</i>  | <i>Wie</i>             |
|----------------|---|------------------------|
| <b>3.3.1.1</b> | <b><i>Inzet politie</i></b>                             |                        |
|                | Melden van overlast/ incidenten                         | 112 (Spoed)            |
|                |   | 0900-8844 (geen spoed) |
|                | Inzet politie   | Politie                |
|                | Aanwijzen vast aanspreekpunt politie                    | Politie                |
|                | Aansluiten bij veiligheidsoverleggen                    | Politie                |
|                | Afspraak op locatie (AOL) aanmaken                      | Politie                |
|                |   |                        |
| <b>3.3.1.2</b> | <b><i>Inzet gemeente</i></b>                            |                        |
|                | Maatregelen fysieke ruimte (verlichting etc.)           | Gemeente               |
|                | Maatregelen verkeer en parkeren                         | Gemeente               |
|                | Extra surveillance door handhaving, indien nodig.       | Gemeente               |
|                | Organiseren veiligheidsoverleg                          | Gemeente               |
|                | Monitoren social media kanalen                          | Gemeente               |
|                |   |                        |
| <b>3.3.1.3</b> | <b><i>Inzet COA</i></b>                                 |                        |
|                | <i>Voorlichting over verkeerssituatie</i>               | COA                    |
|                | Inrichten omwonendenoverleg                             | COA                    |
|                | Inspannen om de gemeente te betrekken bij de noodopvang | COA                    |
|                | 24/7 telefonische bereikbaarheid van de locatie         | BEVEILIGING COA        |
|                | Opmaken incidentenrapporten                             | BEVEILIGING COA        |
|                |   |                        |

### **3.3.1 Melden van overlast/incidenten**

Incidenten kunnen gemeld worden bij de receptie van het COA van de noodopvang en via de reguliere kanalen van de politie: 112 (spoed) of 0900-8844 (geen spoed). De receptie van de noodopvang wordt 24 /7 bemenst door het beveiligingsbedrijf. De melding wordt zo spoedig mogelijk afgehandeld, genoteerd en de melder zal uiterlijk binnen 48 uur een inhoudelijke reactie op zijn telefonische melding krijgen en te horen krijgen welke actie is of wordt ondernomen om de overlast te bestrijden. Als de melding per mail wordt gedaan duurt dat iets langer. Het COA registreert en bespreekt de meldingen met de gemeente zodat hierop gemonitord kan worden.

Voor de politie geldt in het algemeen dat de gebruikelijke kanalen bereikbaar zijn in geval van meldingen van acute overlast of gedragingen die daar aanleiding toe geven. Wekelijks of vaker indien incidenten daartoe aanleiding geven stuurt het COA een rapportage via mail naar politie/gemeente.

De intensiteit van de inzet van onderstaande organisaties zal in het begin hoog zijn. Tussentijds zal doorlopend gemonitord worden of deze hoge inzet nog steeds noodzakelijk is. Indien nodig kan er op- of afgeschaald worden.

*Zie bijlage 4a voor de maatregelen en scenario's (incl. handelingskader) voor de aandachtslocaties in de directe omgeving van de opvanglocatie.*

## 4. Strafbare feiten/ernstige ordeverstoringen

Het lokaal bevoegd gezag is leidend in de tolerantiegrenzen bij ordeverstoringen en/of het plegen van strafbare feiten. Bij strafbare feiten treedt de politie op onder het gezag van de officier van justitie; en kan bijvoorbeeld iemand staande houden of een verdachte aanhouden.

*Zie bijlage 4b voor de maatregelen en scenario's (incl. handelingskader) voor de meest voorkomende ordeverstoringen (incl. handelingskader).*

## 5. Bewustwording/signaleren radicalisering

COA-medewerkers zijn, net als de politie, getraind in het herkennen van signalen van radicalisering en jihadisme. Signalen dienen tijdig doorgegeven te worden aan:

- Algemene Inlichtingen- en Veiligheidsdienst (AIVD) en de Militaire Inlichtingen en Veiligheidsdienst (MIVD)
- Wijkagent
- Aandachtsfunctionaris radicalisering van de gemeente.

Radicalisering en vormen van extremisme, criminaliteit en ronselpraktijken moeten zoveel mogelijk worden voorkomen. In de periferie rondom de opvanglocatie is waakzaamheid geboden voor dergelijke praktijken.

Iedereen die de locatie bezoekt moet zich aan- en afmelden bij de beveiliging. Signalen rondom radicalisering worden meegenomen in het veiligheidsoverleg tussen politie, gemeente en COA.

## 6. Communicatie, afstemming en overleggen

Uitgangspunt is dat steeds een frequente en adequate communicatie en afstemming plaatsvindt tussen de gemeente, COA, politie en andere betrokken partijen. Dit vindt zoveel mogelijk plaats binnen bestaande structuren en op logische momenten. Daarnaast zijn er speciale overleggen in het leven geroepen:

Kernteam opvang (één keer per twee weken, eerste maand wekelijks)

- Projectleider gemeente (voorzitter en secretariaat)
- Communicatie gemeente
- Adviseur veiligheid gemeente Maashorst
- Locatiemanager COA

Het veiligheidsoverleg (één keer per twee weken, eerste twee maanden wekelijks)

- Adviseur veiligheid gemeente Maashorst (voorzitter en secretariaat)
- Aanspreekpunt politie
- Locatiemanager COA

Het omwonendenoverleg (frequentie in overleg met omwonenden bepalen)

- Locatiemanager COA (voorzitter en secretariaat)
- Omgevingsmanager/gebiedscoördinator gemeente
- Omwonenden
- ... (op uitnodiging bv. nabijgelegen instellingen)

De overleggen kunnen waar nodig worden op- of afgeschaald in frequentie en starten één week voorafgaand aan de opening van de noodopvang.

## 7. Aanpassingen in de omgeving van de noodopvang

Tijdens bewonersbijeenkomsten en een gezamenlijk uitgevoerde schouw zijn aanpassingen gevraagd en besproken om de fysieke omgeving veiliger en leefbaarder in te richten, zowel voor de nieuwe bewoners van de noodopvang als voor de gebruikers en bewoners van de omgeving van de noodopvang. In bijlage 4 is een uitgebreide opsomming daarvan gegeven.

De aanpassingen die vóór de opening van de noodopvang worden uitgevoerd zijn:

1. Extra verlichting en cameratoezicht in de fietstunnel onder de Rondweg (rotonde Bernhoven)
2. Cameratoezicht Foodcourt
3. Verlichting op de loop/fietsbrug over de Rondweg
4. Afsluiten van de looppoort tussen de Handwijzerstraat en het terrein van de noodopvang
5. Extra verlichting in de Handwijzerstraat
6. Nieuwe ontsluiting voor voetgangers richting Nistelrodeseweg
7. Nieuwe ontsluiting voor voetgangers richting Foodcourt.

## Bijlagen

1. (Spoed)contactenlijst
2. Huisregels COA
3. Maatregelenpakket COA
4. Opbrengst bewonersbijeenkomsten en schouw
- 4a. Aandachtslocaties (fysiek) en handelingsperspectief
- 4b. Openbare ordeverstoringen en handelingsperspectief
5. Bedrijfsnoodplan COA (incl. plattegronden)

## Bijlage 1: (Spoed)contactenlijst

### Bij spoed:

#### COA

Receptie/Beveiliging (Aanvullen)

Locatiemanager (Aanvullen)

#### Gemeente Maashorst

Veiligheid 0413-281911

Toezicht 0413-281911

#### Politie:

Alarmnummer: 112

Algemeen nummer: 0900-8844

Contactpersoon: (Operationeel expert)

#### Volledige contactenlijst:

COA (Aanvullen)

Gemeente Maashorst (Aanvullen)

Politie (Aanvullen)

## Bijlage 2: COA Huisregels

### Huisregels - Nederlands mei 2020 1 Huisregels op COA-opvanglocaties (Huisregels)

Voor de veiligheid, leefbaarheid en beheersbaarheid op COA-opvanglocaties hanteert het COA huisregels (huisregels). Deze huisregels zijn aanvullend op de Nederlandse wet- en regelgeving en zijn geldig op alle COA-opvanglocaties.

#### Maatregelen bij overtreding van de huisregels

U moet altijd de instructies van COA-medewerkers volgen en de huisregels nakomen. Wie zich niet aan deze huisregels houdt, kan een maatregel opgelegd krijgen door de COA medewerkers op uw COA-locatie. Een maatregel kan zijn dat een deel van uw weekgeld voor een bepaalde tijd wordt ingehouden. Bij zware overtredingen kan het COA u overplaatsen naar een COA-locatie met streng regime. Bij crimineel gedrag schakelt het COA de politie in. Ook bij vermoedens van strafbare feiten.

#### 1. Discriminatie, intimidatie en geweld

In Artikel 1 van de Nederlandse grondwet staat dat discriminatie is verboden. Discriminatie vanwege godsdienst, levensovertuiging, politieke voorkeur, ras, geslacht, seksuele geaardheid, of welke grond dan ook, is niet toegestaan. Voor het COA is dit een heel belangrijke wet, omdat op COA-locaties heel veel verschillende mensen met verschillende achtergronden veilig moeten samenleven.

Elke vorm van (het aanzetten tot) agressie en geweld tegen anderen is in Nederland verboden en wordt bestraft. Agressief en gewelddadig gedrag naar COA-medewerkers wordt zwaarder bestraft.

Als u slachtoffer bent van bijvoorbeeld agressie, geweld of strafbaar seksueel gedrag, adviseert het COA u om aangifte te doen bij de politie. Is een familielid gewelddadig naar andere familieleden? Dan kan het COA hulp bieden. Heeft u hulp nodig of kent u iemand die hulp nodig heeft? Bespreek dit met een COA-medewerker. Er wordt dan naar de best mogelijke oplossing gezocht. Wij gaan discreet om met de informatie die u ons geeft. Uw veiligheid nemen wij serieus. Voor meer informatie kunt u kijken op de website van Veilig Thuis.

#### 2. Politieke of religieuze activiteiten

Het COA is een politiek/religieus neutrale organisatie. Op een COA-locatie bent u vrij uw geloof te belijden of uw politieke opvattingen te hebben. Maar anderen mogen op geen enkele wijze last hebben van uw politieke of religieuze activiteiten.

#### 3. Drugs, alcohol, wapens en illegale handel

Illegale drugs zijn verboden op COA-opvanglocaties. U mag geen illegale drugs bezitten, verhandelen of gebruiken. Openbare dronkenschap is verboden. Wapens zijn verboden. Het bezit van wapens en de handel in wapens zijn verboden.

#### 4. Verbod op gezichtsbedekkende kleding

Het is wettelijk verboden om gezichtsbedekkende kleding te dragen op een COA-locatie, omdat een COA-medewerker u dan niet kan identificeren. Denk bij gezichtsbedekkende kleding aan een nikab of boerka, maar ook een bivakmuts of een integraalhelm. Dit verbod geldt voor medewerkers, bewoners en bezoekers in het azc. Het verbod geldt op de hele COA-locatie inclusief uw eigen woonruimte. Ook in scholen, zorginstellingen en overheidsgebouwen geldt dit verbod. Mondkapjes zijn wel toegestaan om besmettingsgevaar te verkleinen.

#### 5. Verplichte TBC-screening

In sommige landen komt de besmettelijke ziekte tuberculose (TBC) veel voor. Als u uit een van deze

landen komt, dan moet u verplicht een TBC-screening ondergaan. Dit onderzoek is pijnloos en ongevaarlijk. Wanneer u tuberculose heeft, dan moet u zich verplicht laten behandelen. Tuberculose is over het algemeen goed te behandelen.

## **6. Meldplicht**

Op alle COA-locaties heeft u meldplicht. U bent verplicht zich te melden op het tijdstip en de plek aangegeven door het COA. Specifieke informatie over uw meldplicht ontvangt u van een COA-medewerker op uw locatie.

Heeft u een goede reden om niet aan deze meldplicht te voldoen? Dan moet u die vooraf aan een COA-medewerker laten weten. U kunt dan vragen of u (tijdelijk) niet aan de meldplicht hoeft te voldoen. De COA-medewerker kan u vragen om bewijsdocumenten te laten zien waaruit blijkt dat u een geldige reden heeft om niet bij de meldplicht aanwezig te zijn.

## **7. Woonruimte**

U mag gebruikmaken van een tijdelijke woonruimte van het COA. Deze ruimte is uw hoofdverblijf. Deze ruimte is alleen bestemd voor u en uw medebewoners. U mag hier geen andere mensen in laten wonen.

U mag geen veranderingen aanbrengen aan de woonruimte of de meubels. U mag geen eigen meubels meenemen. Vanwege de brandveiligheid mag u geen eigen gordijnen of wandkleden ophangen. Als u iets beschadigt aan uw woonruimte, dan moet u zelf de reparatiekosten betalen. Dat geldt ook voor alle goederen die u van het COA in bruikleen heeft ontvangen.

Uw woonruimte moet u zelf schoonhouden. Wanneer u verhuist, moet u uw woonruimte schoon achterlaten. U mag dan geen goederen van het COA meenemen. Alle bewoners zijn verantwoordelijk voor het schoonhouden van de gemeenschappelijke faciliteiten van de woonruimtes en de directe omgeving rond de woonruimte.

U mag geen huisdier hebben, tenzij u schriftelijk toestemming heeft van de leiding van de COA-locatie.

U moet COA-medewerkers toegang geven tot uw woonruimte. Dit is nodig voor verplichte kamercontroles, onderhoud of reparaties. COA-medewerkers kunnen de woonruimte ongevraagd betreden als er gevaar dreigt voor de veiligheid en de volksgezondheid, bijvoorbeeld bij besmettingsrisico's.

Het kan gebeuren dat u naar een andere ruimte verhuist of dat een andere bewoner bij u in de woonruimte geplaatst wordt.

## **8. Goederen in bruikleen**

U kunt bepaalde goederen tijdelijk van het COA lenen. Denk aan borden, bestek, linnenpakket, of een babypakket. Goederen die u heeft geleend, moet u weer inleveren zoals afgesproken met het COA.

## **9. Brandvoorschriften**

Voor uw eigen veiligheid en die van anderen gelden de volgende brandvoorschriften:

- U mag niet roken in COA-gebouwen. Ook niet in uw eigen woonruimte.
- U mag geen open vuur aansteken. Denk aan kaarsen, wierook, olielampen, etc.
- U mag alleen koken op de vaste kooktoestellen in de keukens. Tijdens het koken moet u altijd opletten. Blijf altijd in de buurt van het kooktoestel.

- U mag alleen elektrische apparatuur gebruiken die het COA veilig vindt. Vraag dus om goedkeuring van een COA-medewerker.
- Het is streng verboden een brandmelder af te plakken.
- U mag het brandalarm niet activeren als er geen brand is.
- Als er brand ontstaat, moet u ongehinderd kunnen vluchten. Daarom moeten de vluchtwegen altijd vrij zijn. Zorg dat kinderwagens of fietsen of andere voorwerpen niet in de weg staan. Wanneer het brandalarm afgaat, moet u het gebouw direct verlaten en buiten wachten. Vervolgens volgt u de instructies op van COA-medewerkers. Zelfsluitende, brandwerende deuren moeten in normale omstandigheden gesloten zijn. Daarom mag u een deurdranger nooit verwijderen.
- Bewaar nooit benzine, alcohol of andere licht ontvlambare stoffen in uw woonruimte.
- Van de wasdroger moet u altijd het stoffilter schoonmaken. Verwijder voor én na gebruik het stof uit de filter van de droger. Een vervuilde droger kan vlamvatten.

### **10. Aansprakelijkheid**

Het COA is niet aansprakelijk voor schade aan of verlies van uw eigendommen, ook niet als de schade door medebewoners of door anderen is veroorzaakt. U bent volledig aansprakelijk voor beschadigingen die u aanbrengt in of aan de woonruimte en/of de COA-inventaris en voor onzorgvuldig gebruik hiervan. De kosten voor herstel of vervanging verhaalt het COA op u. Als het niet duidelijk is wie een beschadiging heeft gemaakt aan een woonruimte, moet iedere bewoner van die woonruimte meebetalen aan de reparatiekosten. Bij verdwijning of beschadiging van COA-eigendommen doet het COA in veel gevallen aangifte bij de politie.

### **11. Geluidsoverlast**

U mag geen geluidsoverlast maken. Tussen 22.00 en 8.00 uur moet het rustig zijn, zodat iedereen ongestoord kan slapen.

### **12. Privacy**

De privacy op COA-opvanglocaties is belangrijk. Daarom is het verboden om zonder toestemming foto-, video- of geluidsopnamen te maken van medebewoners, medewerkers, bezoekers en andere aanwezigen op de locatie. Deze regels gelden op alle locaties voor bewoners, medewerkers en bezoekers.

### **13. Bezoekers**

Bezoekers die niet op de COA-locatie wonen, moeten zich melden bij de receptie bij aankomst en afmelden als zij vertrekken. Bezoekers zijn welkom van 8.00 uur tot 22.00 uur. U bent verplicht uw bezoek op te halen bij de receptie.

U bent verantwoordelijk dat uw bezoekers zich ook aan de huisregels houden. Op elke COA-locatie kunt u een 'Bezoekersreglement' opvragen. Deze geldt voor alle bezoekers.

### **14. Kinderen**

U bent verantwoordelijk voor de veiligheid en het handelen van uw minderjarige kinderen. Als uw kinderen niet op school of in kinderopvang verblijven, bent u zelf ervoor verantwoordelijk toezicht op uw kinderen te houden. Schade veroorzaakt door uw minderjarige kinderen moet u betalen.

Alle kinderen van 5 tot 18 jaar moeten in Nederland verplicht naar school. Als ouder of verzorger bent u verantwoordelijk dat uw kinderen naar school gaan. Als uw kinderen niet naar school gaan, maakt het COA of de school daarvan melding. U kunt dan een forse geldboete krijgen. U kunt bij de infobalie vragen hoe u uw kind aanmeldt bij een school in de buurt.



### Bijlage 3: Maatregelenpakket COA / Sanctiebeleid

<https://www.coa.nl/sites/default/files/2022-03/Maatregelenbeleid%20COA.pdf>

## Bijlage 4. Opbrengst bewonersbijeenkomsten en schouw

Op 10 juli 2023, 21 augustus 2023 en 27 september 2023 hebben er informatiebijeenkomsten plaatsgevonden voor omwonenden van de noodopvanglocatie.

### Opbrengst bewonersbijeenkomsten:

| Onderwerp           | Opmerking/vraag   |
|---------------------|---|
| Veiligheid/overlast | Fietstunnel veiliger maken met camera's en betere verlichting.  |
| Veiligheid/overlast | Is het mogelijk de Handwijzerstraat af te sluiten voor doorgaand (brom)fietsverkeer   |
| Veiligheid/overlast | Kan er verlichting worden bijgeplaatst in het oostelijke deel van de Handwijzerstraat   |
| Veiligheid/overlast | Is het mogelijk de looppoort naar de Handwijzerstraat af te sluiten   |
| Veiligheid/overlast | Groenvoorziening vaker maaien, genoemd wordt de ingang van de fietstunnel en de oksel van de Handwijzerstraat   |
| Veiligheid/overlast | Er zijn zorgen over de infrastructuur en de looproute van de noodopvanglocatie richting het centrum van Uden.<br>Er wordt gevraagd of het mogelijk is de bestaande fietsbrug te verlichten zodat de tunnel kan worden vermeden. |
| Veiligheid/overlast | Afsluiten van de Handwijzerstraat is al eens besproken met een medewerker Gebiedsontwikkeling en kan bijdragen aan het verminderen van overlast aan deze straat.  |
| Veiligheid/overlast | Waar kunnen wij acute problemen melden  |

Op 27 september 2023 liep een groep omwonenden van het Van der Valk hotel Uden – Veghel samen met vertegenwoordigers van de gemeente en het COA een gezamenlijke schouw in het gebied rond het hotel. Uit deze schouw zijn aandachtspunten en verzoeken tot aanpassing naar voren gekomen die door de gemeente zijn onderzocht op haalbaarheid en wenselijkheid. Op basis van dit onderzoek komt de gemeente tot het volgende pakket aan maatregelen.

Deze maatregelen worden (voor akkoord op financiering) met het COA besproken. Bij akkoord zal de gemeente tot uitvoering overgaan. Concreet gaat het om volgende oplossingen.

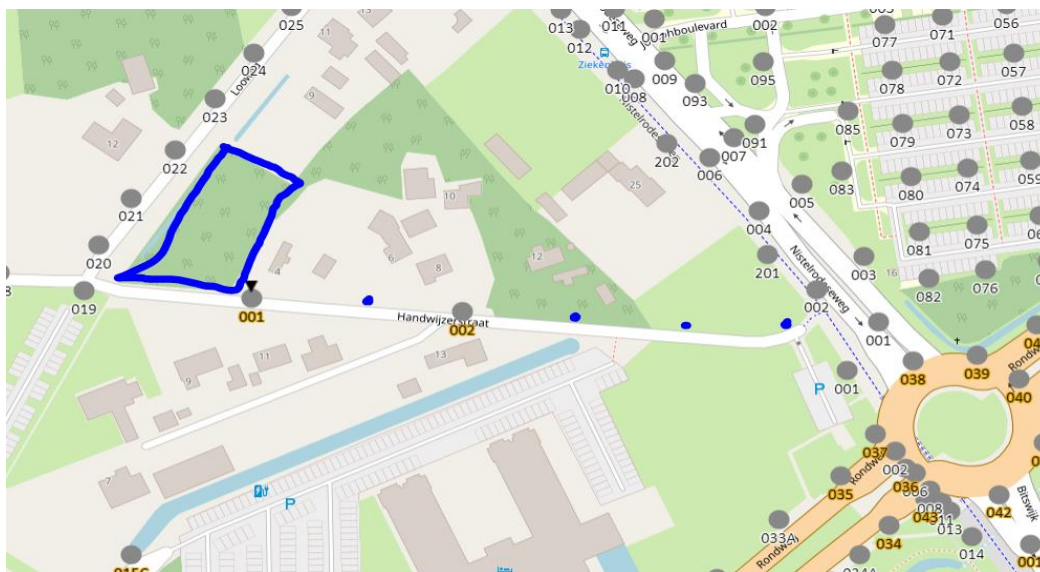
### Dit gaan we doen:

| Locatie          | Vraag   | Resultaat onderzoek  |
|------------------|---|--|
| Foodcourt        | Er is regelmatig sprake van diverse groepen hangjongeren op het terrein van het Foodcourt, van wie nu al overlast wordt ervaren. Gevreesd wordt dat met de komst van de noodopvang extra groepen op het foodcourt gaan hangen en dat deze gaan botsen met bestaande groepen.<br>Zijn er mogelijkheden om dit scenario te voorkomen? | Voor de korte termijn wordt ingezet op extra toezicht.<br>Het COA zet straatcoaches in in de omgeving van de opvanglocatie.<br>Er worden twee camera's geplaatst, bij de ingang van het Foodcourt en op de hoek Handwijzerstraat/Looweg. |
| Handwijzerstraat | Er is te weinig verlichting op het oostelijk deel van de Handwijzerstraat, waardoor   | Er komen extra lantaarnpalen op de Handwijzerstraat.   |

|  |   |                               |
|--|---|-------------------------------|
|  | het er erg donker is. Kan er verlichting worden bijgeplaatst, zodat dit stuk goed verlicht wordt? | Zie onderstaande toelichting. |
|--|---|-------------------------------|

**Toelichting verlichting Handwijzerstraat:**

Het blauw-omrande bosperceel op onderstaande plattegrond van de Handwijzerstraat en omgeving is onderdeel van het Natuur Netwerk Nederland (NNN), voorheen Ecologische Hoofdstructuur genoemd (EHS) en tevens onderdeel van het Natuurnetwerk Brabant (NNB). Daardoor is te veel verlichting in permanente vorm ongewenst. Als oplossing kiezen we ervoor om tijdelijk (dat wil zeggen: gedurende de periode van de opvang) een aantal lichtmasten (de blauwe stippen) te plaatsen zoals op onderstaande afbeelding is aangegeven.



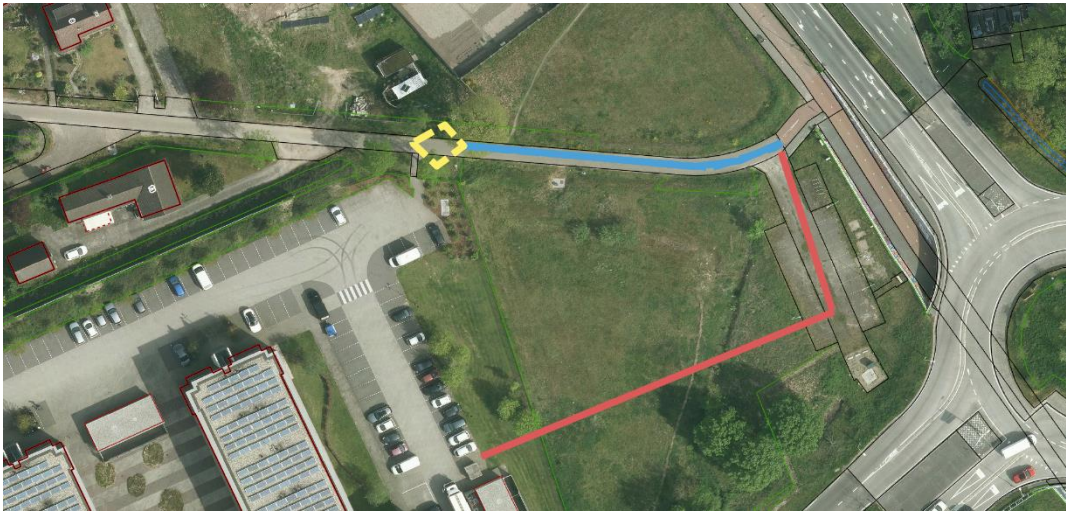
|                  |  |  |
|------------------|--|--|
| Handwijzerstraat | De groenvoorziening in de oksel van de Handwijzerstraat en de fietstunnel wordt slechts beperkt gemaaid. Daardoor is het groen vaak erg hoog. Dat is onoverzichtelijk en geeft een onveilig gevoel. Is het mogelijk dit veldje gedurende de noodopvang intensiever te maaien, zodat het terrein meer open wordt en de stoepen en fietspaden in volle breedte beschikbaar zijn? | Als gevolg van de eerdergenoemde NNN en NNB wordt deze groenvoorziening ecologisch beheerd, ook al zijn de betreffende percelen geen onderdeel van NNN of NNB.<br><br>De maai frequentie zal echter worden opgevoerd naar 4 keer per jaar. |
|------------------|--|--|

|                  |   |  |
|------------------|---|--|
| Handwijzerstraat | Is het mogelijk de uitgang van het terrein van het Van der Valk Hotel aan de Handwijzerstraat (het 'fietspoortje') af te sluiten en de voet-/fietsuitgang voor de asielzoekers anders te situeren in het gebied, zodat zij de Handwijzerstraat niet in hoeven te lopen? | We gaan de uitgang van het terrein aan de achterzijde van het Van der Valk hotel Uden-Veghel afsluiten en de toegang omleggen.<br>Zie onderstaande afbeelding. |
|------------------|---|--|

**Toelichting wijziging achteruitgang terrein hotel:**

In onderstaande luchtfoto staat de nieuwe looproute voor mensen in de noodopvang in rood gemarkeerd. Aan de oostelijke zijde loopt de route over de voormalige P&R locatie en aan de zuidzijde parallel aan de rondweg. De exacte locatie aan de zuidzijde moet nog worden bepaald.

Het poortje bij het gele vierkantje wordt verwijderd. Het hekwerk wordt daar gesloten.



|                         |  |  |
|-------------------------|--|--|
| Tunnel                  | Kan de verlichting in de tunnel worden verbeterd?  | We gaan fellere lampen plaatsen.<br>Kanttekening: extra verlichting kan in de avond en nacht ervoor zorgen dat de ogen zich snel moeten aanpassen aan het fellere licht, waardoor sommige fietsers er even last van kunnen hebben van het felle licht. |
| Tunnel                  | Kunnen er camera's worden geplaatst om het veiligheidsgevoel te verbeteren?  | Camera's worden geplaatst.   |
| Tunnel                  | Zijn er maatregelen te treffen om hangen in de tunnel te voorkomen?  | Voor de korte termijn zetten we in op extra toezicht.  |
| Voet-/fietsbrug         | Is het mogelijk om deze route (brug en toeleidende paden) te voorzien van verlichting, zodat deze ook in het donker als alternatief voor de tunnel kan dienen? | We zullen deze route gedurende de duur van de opvang als alternatieve route voor de tunnel verlichten.<br><br>Hiervoor plaatsen we aan de noordzijde en de zuidzijde van de rondweg 6 lichtmasten.<br>Inzet straatcoaches.                             |
| Bushalte bij ziekenhuis | Zijn er maatregelen te treffen om hangen bij de bushalte te voorkomen?   | Voor de korte termijn zetten we in op extra toezicht.<br>Inzet straatcoaches.  |

|                         |   |  |
|-------------------------|---|--|
|                         |   |  |
| Bushalte bij ziekenhuis | Kunnen er extra afvalbakken bij de bushalte worden geplaatst? | We plaatsen in totaal 5 extra afvalbakken in de omgeving van het hotel, waaronder 1 extra bij de bushalte. |
|                         |   |  |

De volgende punten vragen een bredere afweging dan bovenstaande zaken en pakken we daarom op vanuit de gebiedsontwikkeling Uden Noord.

| Locatie          | Vraag   |
|------------------|---|
| Foodcourt        | Er is regelmatig sprake van diverse groepen hangjongeren op het terrein van het Foodcourt, van wie nu al overlast wordt ervaren. Gevreesd wordt dat met de komst van de noodopvang extra groepen op het foodcourt gaan hangen en botsen met bestaande groepen.<br>Zijn er mogelijkheden om dit scenario te voorkomen? |
| Handwijzerstraat | Is het mogelijk de Handwijzerstraat af te sluiten voor (doorgaand) (brom)fietsverkeer?  |

## Bijlage 4a: Aandachtslocaties (fysiek) en handelingsperspectief

Voor het beschrijven van de mogelijke scenario's zijn deze specifieke locaties generiek beschreven en ligt de focus op gedragingen die zich voor kunnen doen in en rondom de locatie.

### 4.1 Overlast in en nabij winkels / centrumgebied

Om overlast op een proactieve manier tegen te gaan is het van belang om recreatieve mogelijkheden / dagbesteding te bieden voor de asielzoekers. Enerzijds worden activiteiten geregeld op de locatie zelf door het COA. Anderzijds kan de gemeente gerichte programma's aanbieden ter ondersteuning in de dagelijkse activiteiten en integratie.

Toch blijft een kans bestaan dat overlast plaatsvindt in de genoemde gebieden, bijvoorbeeld: verbaal geweld, zoals schelden en beledigingen, lastigvallen van personeel en klanten, storend gedrag en overtreden van huisregels.

#### Maatregelen

- a. Winkeliers hebben verschillende handvatten om overlast en criminaliteit te beperken. Bij overlast kan een ondernemer besluiten een individueel winkelverbod op te leggen; de betrokkene is dan niet meer welkom in de specifieke winkel(s) van die ondernemer. Overtreding hiervan leidt tot huisvredebreuk, waarvoor de politie kan worden ingeschakeld.
- b. Naast dit individueel verbod kan een collectieve waarschuwing volgen, geldig in alle deelnemende winkels van het winkelgebied voor een jaar. Deze persoon kan winkels nog bezoeken mits hij zich gedraagt.
- c. Bij ernstige of herhaalde overtredingen kan een collectief winkelverbod voor 1 of 2 jaar worden opgelegd geldend voor alle deelnemende winkels of een heel winkelcentrum. Het betreft een maatregel waarbij een 'ongewenste klant' de toegang tot meerdere winkels in een winkelgebied ontzegd kan worden. Ook hier is overtreding huisvredebreuk. De winkelier die de huisvredebreuk heeft geconstateerd doet aangifte bij de politie wegens overtreding van artikel 138 Sr.
- d. Indien de betrokkene vanwege ongewenste gedragingen niet meer gewenst is in een bepaalde geografische afbakening kan de burgemeester gemotiveerd een gebiedsverbod opleggen.
- e. Onderzoeken of de buitengewoon opsporingsambtenaren of beveiligingsorganisatie flexibel kunnen anticiperen op ongewenste gedragingen zoals voorgenoemd beschreven.
- f. Inzet van buitengewoon opsporingsambtenaren.

### 4.2 Spanning tussen de verschillende groepen en mogelijkheid tot escalatie

De kans dat bewoners van de noodopvang zich ook in het gebied gaan ophouden introduceert een extra variabele in de dynamiek van de omgeving. De openbare ruimte is een locatie waar iedereen toegang tot heeft en toegang moet kunnen blijven houden. Asielzoekers hebben hun eigen culturele achtergrond, ervaringen en mogelijk trauma's die ze met zich meebrengen. Hierdoor kunnen zij verschillend reageren op situaties.

De combinatie van bestaande groepen die overlast veroorzaken, zoals bij het foodcourt, en de aanwezigheid van vluchtelingen die 'zich ophouden' of het foodcourt bezoeken kan leiden tot meer spanningen.

#### Maatregelen

- a. Het zichtbaar aanbrengen van camera's, een bij de ingang van het Foodcourt, een op de hoek Handwijzerstraat/Looweg (nabij de calamiteitendoorgang/fietspad Foodcourt) en twee bij de fietstunnel. De inzet van camera's heeft naast een repressief ook een preventief doel. Door duidelijk te communiceren dat er camera's aanwezig en zichtbaar zijn, wordt een barrière opgeworpen voor sommige overlastveroorzakers om overlast te plegen. Mocht het toch tot confrontaties komen dan zal de politie en BOA's onmiddellijk ingrijpen.
- b. Vertalen van de huisregels en door het COA kenbaar laten maken aan de asielzoekers.

- c. In ieder geval de eerste drie maanden een flexibele schil aan beveiliging creëren die kan anticiperen op ongewenste gedragingen of escalaties op het foodcourt.
- d. De inzet van een samscholingsverbod om de omvang van de aanwezige jeugd te beperken of te voorkomen dat bekende overlastgevers samscholen.

#### 4.3 Busstation en bushaltes

Dicht bij de locatie bevinden zich twee bushaltes. Ten eerste ligt op loopafstand het busstation Uden, dat de mogelijkheid biedt om in de regio te reizen. Ten tweede is bushalte Bernhoven de dichtstbijzijnde bushalte bij de opvang. Deze wordt veel gebruikt door patiënten en bezoekers van het ziekenhuis. Er wordt verwacht dat het aantal gebruikers zal toenemen wanneer de locatie in gebruik wordt genomen. Dit kan mogelijk hinder opleveren voor patiënten en bezoekers van het ziekenhuis. Ook reguliere reizigers kunnen ongemak ervaren door de toegenomen drukte.

#### Maatregelen

- a. Het is van belang om goed en periodiek contact te onderhouden met beide partijen. Het ziekenhuis en het vervoersbedrijf beschikken mogelijk over waardevolle informatie en ervaringen met betrekking tot piekmomenten. Op basis van deze informatie kan overwogen worden om grotere bussen in te zetten of de rijfrequentie te verhogen.
- b. Indien blijkt dat veel onrust ontstaat bij de haltes, kunnen straatcoaches worden ingeschakeld om te monitoren en evt. op te schalen naar BOA's en politie.
- c. Inzet van buitengewoon opsporingsambtenaren.

## Bijlage 4b: Openbare ordeverstoringen en handelingsperspectief

De ervaringen op andere locaties leren ons dat rondom de locatie waar asielzoekers verblijven ongewenste gedragingen kunnen voorkomen.

Ook in Maashorst is er sprake (geweest) van reacties uit de samenleving die aandacht vragen op het gebied van veiligheid. Maar de gemeente Maashorst is niet de eerste gemeente die te maken krijgt met reacties op het voornemen tot vestiging van een noodopvang. Wij zullen gebruik maken van bestaande richtlijnen en tools om ons te ondersteunen in de juiste aanpak op het juiste moment. Daarbij is voorkomen van escalatie altijd uitgangspunt.

In dit onderdeel van het plan worden de denkbare scenario's geschetst met daarbij concrete instrumenten die ingezet kunnen worden.

### 4.1.1 Online aangejaagde ordeverstoring

Ordeverstoringen die hun oorsprong vinden in de digitale wereld zijn een relatief nieuw verschijnsel waarmee gemeenten steeds vaker te maken krijgen. Dit soort verstoringen, aangewakkerd door online activiteiten, kunnen variëren in aard en omvang.

### 4.1.2 Bedreiging van ambtenaren en/of het openbaar bestuur

In het afgelopen jaar heeft 33% van de ambtenaren te maken gehad met agressie of geweld. Dat blijkt uit de monitor Integriteit en veiligheid 2022. De afgelopen jaren nemen de agressie en intimidatie tegenover politieke ambtsdragers steeds meer toe. Door de komst van de noodopvang, dat sterke emoties oproept bij een deel van de gemeenschap, zijn we ons bewust van een toegenomen risico op bedreigingen en intimidatie tegenover het openbare bestuur.

In het agressieprotocol van de gemeente Maashorst is vastgelegd dat de gemeente agressie tegen zowel haar personeel als haar bezoekers niet tolereert. Dit betekent dat alle medewerkers - of ze nu werkzaam zijn bij de buitendienst, in accommodaties, sporthallen, of functies hebben als handhavers, toezichthouders en BOA's - enz. gevrijwaard dienen te worden van elke vorm van agressie en geweld. Wat er onder agressie wordt verstaan wordt benoemd in hoofdstuk twee van het protocol.

Er is duidelijk gesteld dat er een zero-tolerancebeleid wordt gevoerd. Mocht de desbetreffende ambtenaar ondanks de voorzorgsmaatregelen te maken krijgen met agressie zijn er plannen voor de opvang en nazorg. Personen die toch onacceptabel gedrag vertonen kunnen geconfronteerd worden met de ordemaatregelen:

- Waarschuwing
- Ordegesprek
- Ontzegging van de toegang
- Stoppen van de dienstverlening
- Schadeverhalen

Voor zover dit nog niet is gebeurd is het aan te raden het agressieprotocol voor de komst van het asielzoekerscentrum onder de aandacht te brengen bij de relevante teams. Zo is iedereen op de hoogte van de handelingskaders. Het huidige agressie protocol biedt voldoende handvatten om adequaat op te treden en maatregelen op te leggen aan personen die zich grensoverschrijdend uitlaten richting functionarissen die in dienst zijn van de gemeente Maashorst.

Mocht het toch komen tot een strafrechtelijke overtreding kan er in de aangifte een koppeling worden gemaakt naar Veilige Publieke Taak (VPT). Dit geldt overigens ook voor de COA-medewerkers. Het OM dient daar dan voorrang aan te geven waarbij er ook sprake is van strafverzwarende omstandigheden.

Tot slot heeft het ministerie van BZK een tool genaamd 'Veilige publieke dienstverlening' ontwikkeld. Deze tool bevat drie pijlers: preventie, handelen bij een incident en nazorg. In stappen wordt duidelijk



uitgelegd hoe je agressie-incidenten kunt voorkomen en hoe je moet handelen als er toch iets gebeurt. Dit geeft mogelijk handvatten voor eventuele toevoegingen in het protocol.

<https://www.veiligepubliekdienstverlening.nl/>

## 4.2 Escalatiemiddelen

Er zijn scenario's denkbaar waarin de inzet van de preventiemaatregelen in eerste instantie niet voldoende zijn om een situatie onder controle te krijgen. Mocht de preventieve aanpak of de eerder ondernomen stappen ontoereikend zijn geweest dan zijn diverse bestuursrechtelijke middelen beschikbaar om de openbare orde te herstellen.

### 4.2.1 Cameratoezicht

Als de objectieve en subjectieve veiligheid in bepaalde gebieden achteruitgaat kunnen camera's bijdragen aan het verbeteren hiervan. Ze kunnen eveneens fungeren als middel om gehoor te geven aan de roep om extra veiligheid vanuit de omwonenden. Volgens artikel 151c van de Gemeentewet mogen camera's worden geplaatst wanneer ze nodig zijn om de openbare orde te handhaven.

Voordat een besluit genomen kan worden over het inzetten van cameratoezicht in de openbare ruimte dient een toetsing plaats te vinden aan diverse criteria zoals proportionaliteit, subsidiariteit en een duidelijke omschrijving ter bescherming van de privacy van omwonenden.

### 4.2.2 Zichtbare beveiliging

De aanbeveling voor een zichtbare toename in beveiliging zou niet gebaseerd moeten zijn op het volgen van sentimenten of het toegeven aan de onderbuikgevoelens van een kleine groep mensen. Het is aan te bevelen om beslissingen te baseren op feitelijke gebeurtenissen. Het opschalen van de beveiliging kan overwogen worden wanneer er daadwerkelijk feitelijke incidenten zijn die hiertoe aanleiding geven. Op deze manier voelen mensen dat er oprecht naar de situatie wordt gekeken en dat er passend wordt gereageerd op de omstandigheden.

## 4.3 Bestuurlijke instrumenten

*Art. 172a Gemeentewet: gebiedsontzegging of gebiedsverbod*

### Omschrijving

De burgemeester kan een bevel geven aan een persoon die ernstig heeft bijgedragen aan verstoring van de openbare orde, zowel individueel als in groepsverband, of een leidende rol heeft gehad bij groepsgebonden verstoring van de openbare orde. Dit gebeurt wanneer een ernstige vrees bestaat voor verdere verstoring van de openbare orde. Het bevel kan verschillende maatregelen omvatten, zoals:

- De persoon mag zich niet bevinden in specifieke objecten of delen van de gemeente.
- De persoon mag niet met meer dan drie andere personen in groepsverband op een openbare plaats zijn zonder redelijk doel.
- De persoon moet zich op bepaalde tijdstippen melden op specifieke plaatsen, al dan niet buiten de gemeente, zoals vastgesteld door de burgemeester.
- Om een gebiedsverbod voor een persoon in een andere gemeente op te leggen, moet de burgemeester volgens artikel 172a lid 3 van de Gemeentewet een aanvraag doen bij de burgemeester van de betreffende gemeente.

*Art. 175 Gemeentewet: Noodbevel*

### Omschrijving

In situaties waarin er sprake is van onrustige protesten, ernstige verstoringen van de openbare orde, rampen of ernstige dreiging hiervan, heeft de burgemeester de bevoegdheid om alle bevelen te geven die hij noodzakelijk acht om de openbare orde te handhaven of gevaar te beperken.

*Art. 176 Gemeentewet: Noodverordening*

**Omschrijving**

Wanneer zich een omstandigheid voordoet zoals beschreven in artikel 175, lid 1, heeft de burgemeester de bevoegdheid om algemeen bindende voorschriften op te stellen die nodig zijn voor het handhaven van de openbare orde of het beperken van gevaar. De burgemeester maakt deze voorschriften bekend op een door hem/haar bepaalde manier.

*Art. 151b Gemeentewet: Veiligheidsrisicogebied*

**Omschrijving**

De gemeenteraad kan middels een verordening de burgemeester de bevoegdheid geven om een gebied aan te wijzen als veiligheidsrisicogebied in geval van verstoring van de openbare orde door de aanwezigheid van wapens, of bij ernstige vrees hiervoor. Dit gebied omvat zowel openbare gebouwen als de bijbehorende terreinen die toegankelijk zijn voor het publiek. Binnen een veiligheidsrisicogebied kan de officier van justitie de bevoegdheden zoals beschreven in de artikelen 50 (lid 3), 51 (lid 3) en 52 (lid 3) van de Wet wapens en munitie toepassen.

*Art. 5:31 Awb: Last onder dwangsom*

**Omschrijving**

Het doel van een last onder dwangsom is om de overtreder te bewegen de overtreding ongedaan te maken. Als de overtreding niet binnen een bepaalde termijn wordt beëindigd, moet de overtreder een geldsom (de dwangsom) betalen. Dit bestuurlijk instrument is mogelijk interessant wanneer sprake is van online aangejaagde ordeverstoring.

Alleen wanneer er een aanzienlijk risico bestaat dat een nog niet eerder voorgekomen overtreding zal plaatsvinden, kan er een preventieve dwangsom worden opgelegd. Volgens een uitspraak van de Raad van State op 13 april 2016, is er sprake van zo'n dreigend gevaar als de overtreding 'aan zekerheid grenzende waarschijnlijkheid' zal gebeuren.

Er is inmiddels voldoende jurisprudentie beschikbaar over hoe te handelen als dergelijke situaties zich voordoen.

*Artikel 2.1 APV Maashorst (04-02-2022 t/m heden)*

**Omschrijving**

Op grond van artikel 2.1 van de Algemene Plaatselijke Verordening van de gemeente Maashorst kan de burgemeester een samscholingsverbod opleggen. Dit instrument kan de burgemeester zowel individueel als generiek instellen, na overleg met de lokale driehoek.

## Bijlage 5: Bedrijfsnoodplan COA (incl. plattegronden)

(Wordt aangevuld zodra beschikbaar).