

Kwaliteitsimpuls buitengebied Boekel

Doelgerichte invulling van kwaliteitsverbetering in het buitengebied van de gemeente Boekel

Uitvoeringsprogramma Kwaliteitsimpuls buitengebied Boekel

2018-2022

Inhoudsopgave

1	Naar een kwalitatief waardevol en beleefbaar buitengebied	4
1.1	Aanleiding – een brede basis onder een concreet uitvoeringsprogramma.....	4
1.2	Doel – concreet uitvoering geven aan projecten in het buitengebied.....	4
1.3	Opbouw – een logische weergave van uitgewerkte plannen inclusief begrotingen	4
2	Projectenplan	5
2.1	Kwaliteitsimpuls recreatief fietsen en wandelen in Boekel	5
2.2	Cultuurhistorie & Peelrandbreuk.....	5
2.3	Herinrichting en beleving van de waterlopen.....	7
2.4	Natuur en landschap	9
3	Projectbegroting en planning	12
3.1	Kwaliteitsimpuls recreatief fietsen en wandelen	12
3.1.1	Aanpassen wandel- en fietsroutenetwerk	12
3.1.2	Aanpassen prieeltjesroutes locatie rondom randweg	12
3.1.3	Belevingswandelpad speciaal voor kinderen	12
3.1.4	Fietsverbinding van Zanddelweg naar Noordstraat maken.....	13
3.1.5	Verbetering routestructuren en kwaliteitsimpuls van de omgeving	13
3.1.6	Fietsverbinding tussen Koesmacht en Neerbroek	13
3.2	Cultuurhistorie en Peelrandbreuk.....	13
3.2.1	Boekelse Buurtschappen	13
3.2.2	Educatietuin Peelrandbreuk.....	13
3.2.3	Herstellen Bunker in de Bosberg	14
3.2.4	Hoogteverschil straten	14
3.2.5	Zichtframes Boekel.....	14
3.2.6	Fietsroute langs de Peelrandbreuk	14
3.3	Herinrichting en beleving van de waterlopen.....	14
3.3.1	Wandelen langs en over de AA.....	14
3.3.2	Wandelen langs (een gedeelte van) de Landmeersche Loop	15
3.3.3	Natuurvriendelijke inrichting Landmeersche Loop.....	15
3.3.4	Natuurvriendelijke inrichting Zandhoekse Loop	15
3.4	Natuur en landschap	15
3.4.1	Herstellen laanstructuren	15
3.4.2	Versterking EHS in de Groene Ladder.....	15
3.4.3	Aanleg en inrichting groencompensatie randweg.....	15
3.4.4	Uitkijktoren.....	16
3.4.5	Versterken zichtbaarheid zandpaden	16
4	Bijlagen.....	17
	Bijlage 1. Ambitiekaart recreatieve routestructuren Boekel.....	18
	Bijlage 2. Kostenraming (deel)projecten en ambities	19

1 Naar een kwalitatief waardevol en beleefbaar buitengebied

De gemeente Boekel investeert in een kwalitatief waardevol en beleefbaar buitengebied. Deze ambitie wordt concreet gemaakt in dit Uitvoeringsprogramma Kwaliteitsimpuls Buitengebied Boekel 2018-2022. Hiermee maakt de gemeente Boekel duidelijk welke projecten zij de komende jaren, samen met diverse partners, wil realiseren. De ambities die in dit uitvoeringsprogramma worden vertaald naar projecten, zijn afkomstig uit de Structuurvisie Boekel (vastgesteld in 2011), uit de beleidsvisie Vitaal Buitengebied Boekel (vastgesteld in 2013), uit de visie voor de Groene Ladder (opgesteld in 2011) en naar aanleiding van de compensatieplicht vanuit de randweg.

1.1 Aanleiding – een brede basis onder een concreet uitvoeringsprogramma

Een kwalitatief waardevol en beleefbaar buitengebied voor bewoners en bezoekers is belangrijk voor de gemeente Boekel. Begin 2013 heeft de gemeente Boekel daarom onder de titel "Vitaal Buitengebied Boekel" een beleidsvisie vastgesteld. Deze beleidsvisie is een uitwerking van de structuurvisie Boekel zoals die op 13 oktober 2011 door de gemeenteraad is vastgesteld. In deze beleidsvisie wordt aangegeven op welke wijze invulling kan worden gegeven aan het inslaan van nieuwe wegen in het gebruik van het buitengebied met nadruk op de kwaliteit van het landelijk gebied en het beter in balans brengen van people, planet en profit in het landelijk gebied.

De beleidsvisie Vitaal Buitengebied Boekel bestaat uit een strategie, een kwaliteitsgids en een waarderingsmethodiek. Daarnaast biedt die beleidsvisie de basis voor het fonds Vitaal Buitengebied Boekel waarvoor dit uitvoeringsprogramma een uitwerking vormt. Het is de bedoeling om met dit uitvoeringsprogramma te komen tot een doelgerichte inzet van de beschikbare middelen uit het fonds Vitaal Buitengebied en tot een invulling van bestaande ambities en verplichtingen voor kwaliteitsverbetering. Daarbij wil de gemeente tevens de combinatie maken met subsidiegelden en cofinanciering.

1.2 Doel – concreet uitvoering geven aan projecten in het buitengebied

Dit uitvoeringsprogramma beschrijft concrete, uitvoerbare projecten waarmee de gemeente en betrokken partners daadwerkelijk aan de slag kunnen. Projectideeën uit de Structuurvisie Boekel en uit de visie voor de Groene Ladder worden in de actuele situatie beschouwd en gecombineerd met uitvoering van bestaande verplichtingen zoals bijvoorbeeld de compensatieopgave behorend bij de realisatie van de randweg. Daarbij worden deze uitvoerbare projecten tezamen geplaatst binnen de ambitie om te komen tot een vitaal en beleefbaar buitengebied.

Separaat van de middelen in het fonds Vitaal Buitengebied en de compensatiemiddelen vanuit de randweg wordt waar mogelijk een beroep gedaan op externe middelen in de vorm van subsidies zoals het Groen Ontwikkefonds Brabant (GOB), de Samenwerkingsovereenkomst tot Uitvoering Waterdoelen (STUW), middelen behorende bij het Deltaplan Hoge Zandgronden (DHZ) of aan de provinciale subsidieregeling voor wijstherstel.

1.3 Opbouw – een logische weergave van uitgewerkte plannen inclusief begrotingen

In dit uitvoeringsprogramma worden vier hoofdprojecten omschreven die de gemeente Boekel wil realiseren:

1. Kwaliteitsimpuls recreatief fietsen en wandelen
2. Cultuurhistorie en Peelrandbreuk
3. Herinrichting en beleving van waterlopen
4. Natuur en landschap

In hoofdstuk 2 wordt ingegaan op deze vier hoofdprojecten. Hierbij worden de projecten ingekaderd, geconcretiseerd en uitgewerkt als basis voor het maken van een planning, een kostenbegroting en een dekkingsplan. In hoofdstuk 3 zal vervolgens nader worden ingegaan op de verschillende deelprojecten, de kostenbegroting per deelproject, het bijbehorende dekkingsplan alsook een eerste planning.

2 Projectenplan

De gemeente Boekel heeft in het buitengebied een viertal projecten benoemd die zij de komende jaren wil realiseren. Deze projecten komen voort uit plannen (zoals de Structuurvisie Boekel en de Visie voor De Groene Ladder) die de afgelopen jaren zijn vormgegeven of zijn ontstaan vanuit een ontwikkeling zoals de realisatie van de rondweg of de ontwikkeling van een Unesco Geopark Peelhorst. Het gaat daarbij echter in alle gevallen om projecten waarvoor de gemeente de leidende partij is (initiatiefnemer) en ook de uitvoering kan opstarten, of om projecten waarbij de gemeente in samenwerking met partijen, zoals bijvoorbeeld Waterschap Aa & Maas, als initiatiefnemer kan optreden.

2.1 Kwaliteitsimpuls recreatief fietsen en wandelen in Boekel

Een gemeente brede verbetering van het recreatief fietsen en wandelen in Boekel is een lang gekoesterde gemeentelijke ambitie die reeds was genoemd in zowel de Groene Ladder als in de Structuurvisie. Door een vernieuwing van het recreatief routenetwerk kan er enerzijds sturing worden gegeven aan de recreatiedruk op de natuur en anderzijds kunnen bezoekers optimaal langs de mooiste plekjes in de gemeente worden geleid. Tevens kunnen nieuwe elementen (rustpunten, themaroutes, informatievoorziening, uitkijkpunten) worden toegevoegd. Daarbij kan van nieuwe technieken gebruik gemaakt worden.

Er wordt in dit project een combinatie gemaakt met de aanpassingen aan de routestructuren die moeten worden gemaakt vanwege de aanleg van de randweg. Deze randweg doorsnijdt een aantal bestaande routes zodanig dat aanpassing noodzakelijk is. Binnen het project van de randweg is budget hiervoor vrijgemaakt.

Voor dit project is er een werkgroep in het leven geroepen waarin belanghebbenden samen hebben gekeken naar het huidige recreatieve aanbod. Vervolgens is er gekeken waar routes verbeterd kunnen worden en hoe het recreatieve aanbod een impuls kan worden gegeven. Deze ambities zijn samengebracht in een uitvoeringsprogramma waarin deelprojecten zijn benoemd die in de periode richting 2022 gerealiseerd gaan worden. Vanzelfsprekend heeft een aantal van de benoemde deelprojecten raakvlakken met het beleefbaar maken van het wijstverschijnsel, of kan er worden aangehaakt op de herinrichting van de Landmeersche Loop. Dit moet immers ook van dichtbij beleefd kunnen worden. In de verdere planuitwerking zal duidelijk moeten worden waar er dergelijke mooie combinaties kunnen worden gemaakt.

In hoofdstuk drie worden de deelprojecten verder uitgewerkt en concreet gemaakt. Op 21 maart 2017 heeft het college de startnotitie voor de uitwerking van de deelprojecten vastgesteld. Inmiddels zijn de deelprojecten en ambities in een kaartbeeld opgenomen. Dit kaartbeeld is in de bijlagen opgenomen.

2.2 Cultuurhistorie & Peelrandbreuk

Het buitengebied van Boekel is gelegen op de overgang van de hogere dekzandgronden naar het lager gelegen beekdal van De Aa en De Leijgraaf. Onder de oppervlakte is sprake van een unieke aardkundige waarde: de Peelrandbreuk. De Peelrandbreuk heeft het landschap van Boekel gevormd en is van invloed op de cultuurhistorie. Zowel de natuurlijke verschijnselen die samenhangen met de Peelrandbreuk als de invloed op onze geschiedenis maken de Peelrandbreuk beleefbaar.

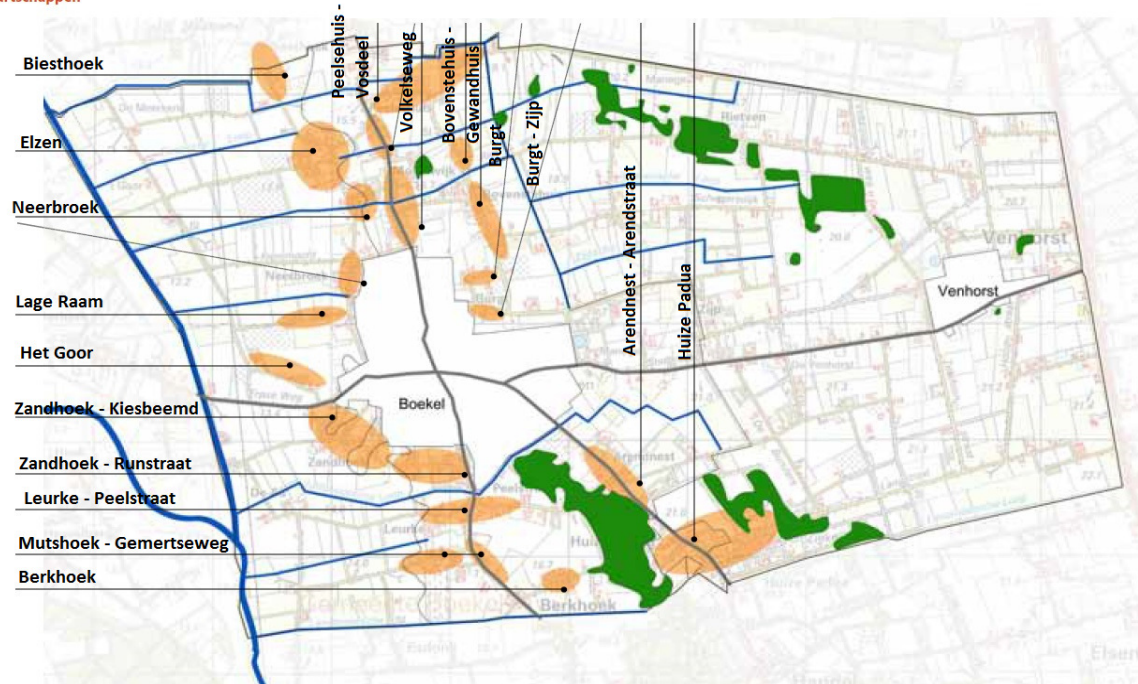
Cultuurhistorie

Op de overgang van de hoger naar de lager gelegen gronden is een bebouwingslint ontstaan. Het lint is tegenwoordig nog duidelijk herkenbaar met de ligging van de kernen Uden, Volkel, Boekel, Handel, Gemert en De Mortel in één lijn. De bebouwingskernen en omliggende buurtschappen zijn allemaal gelegen op een hoogte van 15-20 m NAP. Deze hoogte bood gunstige levensomstandigheden. Op de hogere gronden werden gewassen verbouwd en werd het natte hoogveengebied 'De Peel'

ontgonnen. Op de lagere gronden, richting het beekdal, werd het vee gehouden. De buurtschappen hebben elk een eigen karakteristiek door hun specifieke ligging en/of mix van functies.

De gemeente Boekel telt diverse buurtschappen, deze zijn weergegeven in afbeelding 1. Een buurtschap is een verzameling van huizen, boerderijen en/of molens. De naamgeving van een buurtschap is veelal ontleend aan het gebied. Dit kunnen prominente gebouwen of (historische) wegen zijn. De buurtschappen in Boekel hebben ieder hun eigen identiteit. Met dit uitvoeringsprogramma willen we een kwaliteitsimpuls geven aan het buitengebied en de buurtschappen. Dit willen we bereiken door ruimtelijke en landschappelijke kwaliteiten te versterken en toeristische en recreatieve ontwikkelingen te stimuleren en versterken.

Buurtschappen

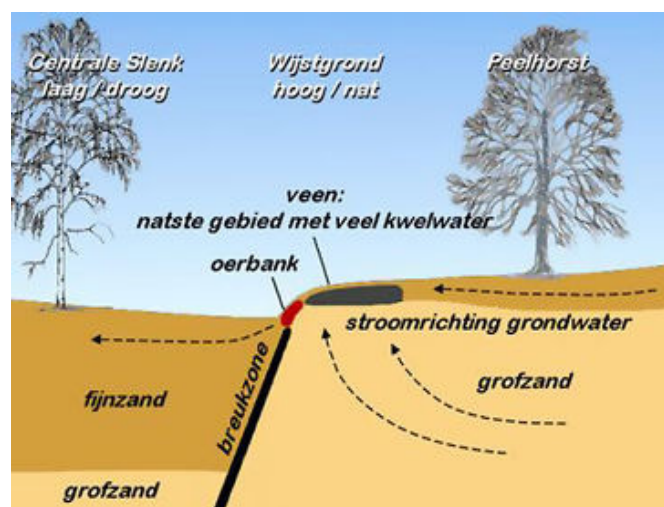


Afbeelding 1: Buurtschappen in Boekel

Peelrandbreuk

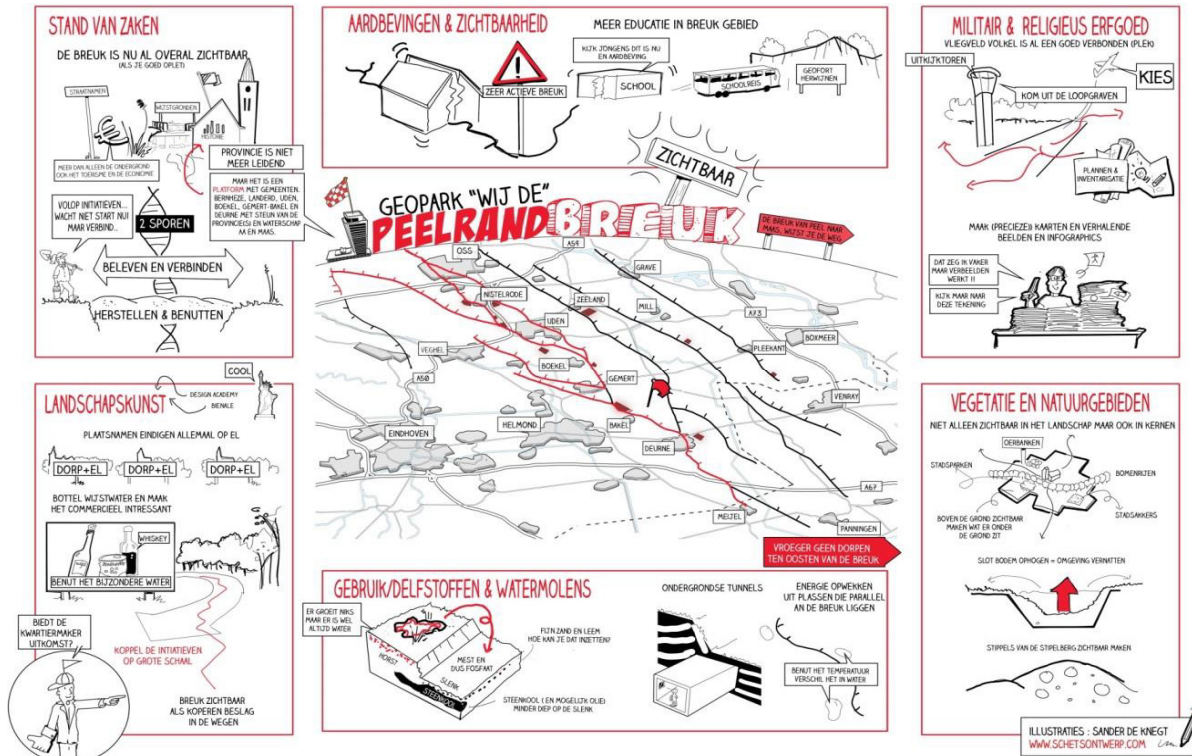
De gemeente Boekel ligt, zoals meerdere gemeenten in De Peel, op een geologisch interessant stuk grond waarbij de Peelrandbreuk zorgt voor boeiende natuurverschijnselen. Eén verschijnsel daarbij is het opkomend wijstwater dat door de breuk wordt opgestuwd en dit verschijnsel is om meerdere redenen waardevol en interessant (zie afbeelding 2).

In de eerste plaats is het een natuurlijk waardevol verschijnsel dat zorgt voor voeding van de beken in de gemeente en daarmee bijdraagt aan de waterhuishouding. Daarnaast is het echter ook een verschijnsel dat, indien op de juiste manier zichtbaar gemaakt, een bijdrage kan leveren aan de natuurbeleving van inwoners en bezoekers van de gemeente. Die beleving loopt op haar beurt uiteen van een louter recreatieve beleving, tot een waardevolle educatieve beleving voor bijvoorbeeld de schooljeugd.



Afbeelding 2. Het principe van wijst.

Om de natuurlijke, de educatieve en de recreatief toeristische waarde van de Peelrandbreuk en de bijbehorende verschijnselen te versterken en beter te benutten, heeft de gemeente Boekel zich aangesloten bij een samenwerking van gemeenten, provincie Noord-Brabant en Waterschap Aa & Maas die moet leiden tot de ontwikkeling van Geopark Peelhorst. Inmiddels is de ambitie voor dat Geopark Peelhorst ook uitgewerkt in een plan van aanpak, waarmee de kaders om onder andere in Boekel de Peelrandbreuk tot wasdom te laten komen worden benoemd. Hierbij speelt het zichtbaar en beleefbaar maken van de Peelrandbreuk en het wijstverschijnsel dat daaraan gekoppeld is een belangrijke rol.



Afbeelding 3. Illustratie ambities uit regionale samenwerking De Peelhorst; Geopark Peelhorst in wording.

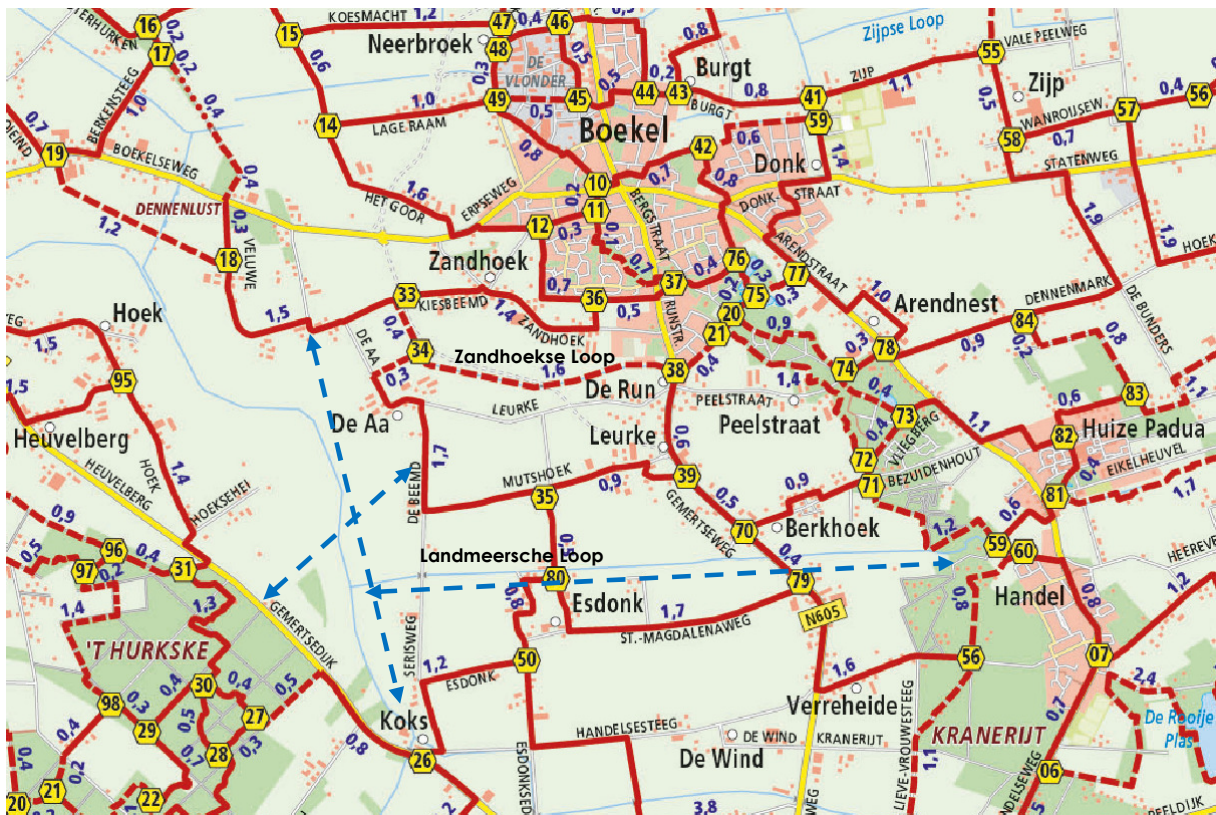
In het kader van "Beleefbaar maken van het wijstverschijnsel in Boekel" gaat de gemeente op plekken in de gemeente het landschap zodanig inrichten dat het wijstverschijnsel en de bijbehorende peelrandbreuk zichtbaar en beleefbaar wordt gemaakt. Dit gaat ze doen op een zodanige wijze dat de hoogsteverschillen, de aanwezigheid van kwelwater en van specifieke vegetatie zichtbaar worden. Het eerste resultaat hiervan is in woonwijk de Donk reeds zichtbaar. Daarnaast wordt er een voorlichtingsprogramma gemaakt dat aan bewoners en bezoekers uitlegt hoe zeldzaam dit fenomeen is en welke bijzondere natuurwaarden er bij horen.

2.3 Herinrichting en beleving van de waterlopen

De gemeente Boekel kent veel waterlopen. We willen deze waterlopen aantrekkelijker en meer beleefbaar maken. We hebben het dan concreet over de Landmeersche Loop, de Zandhoekse Loop en de Aa. Een aantal deelprojecten zoals omschreven in hoofdstuk 3 heeft overlap met het project 'Kwaliteitsimpuls recreatief wandelen en fietsen'.

Rivier de AA doorkruist het Boekels grondgebied voor een klein gedeelte. Zoals u in afbeelding 4. kunt zien vormt de AA op dit moment voor wandelaars een barrière tussen oost en west. Terwijl het juist een prachtige omgeving is om te wandelen. Daarom willen we wandelen langs en over de AA mogelijk maken. Hierdoor wordt de AA beter beleefbaar en ontstaat er mooie wandelverbinding met 't Hurkske

in Erp. Hiervoor zal overleg gevoerd moeten worden met de gemeente Meierijstad en Waterschap Aa & Maas.



Afbeelding 4. Kaart van het wandelroutenetwerk met daarin de ligging van de AA, Zandhoeksche Loop en Landmeersche Loop. In blauw de opties voor nieuwe wandelverbindingen langs en over het water.

De Zandhoeksche Loop en de Landmeersche Loop zijn twee beken die ten zuiden van de kern Boekel het landschap in het buitengebied doorkruisen. De Landmeersche Loop ligt daarbij het meest zuidelijk en vormt voor een deel van haar traject tevens de grens tussen de gemeente Boekel en de gemeente Gemert-Bakel. Beide lopen zijn weergegeven in afbeelding 4. Voor beide waterlopen heeft de gemeente de ambitie om deze natuurvriendelijk in te richten. Voor de Landmeersche Loop deelt Waterschap Aa & Maas deze ambitie.

Het is de bedoeling van de gemeente om zowel de Zandhoeksche Loop als de Landmeersche Loop meer natuurlijk in te richten zodat ze kunnen functioneren als verbindingzones voor flora en fauna, echter niet op het niveau van een volwaardige EVZ. Hiertoe kunnen natuurvriendelijke oevers worden aangelegd, maar ook een zone met riet, ruigte en struweel ten behoeve van vogels en insecten is denkbaar. Essentieel in de realisatie van dit project zijn de grondposities. De eerste stap in dit traject is een kansverkenning door de gemeente Boekel, eventueel in samenwerking met de gemeente Gemert-Bakel (ingeval van de Landmeersche Loop) en met Waterschap Aa & Maas. Hiermee moet worden bepaald welke mogelijkheden er effectief zijn om te komen tot een verbeterde herinrichting van deze twee waterlopen. Die kansverkenning vormt vervolgens het startpunt voor een eerste inrichtingsplan. Voor beide waterlopen zal gezocht worden naar mogelijkheden om deze te combineren met (nieuwe) recreatieve wandelroutes langs het water.

Voor de Landmeersche loop zal samenwerking worden gezocht met het waterschap Aa & Maas en met de gemeente Gemert-Bakel. Vanuit het waterschap is echter wel aangegeven dat zij mee zullen denken over de inrichting, maar geen concrete wateropgave hebben voor de Landmeersche loop.

Voor de Landmeersche Loop is er een combinatie te maken met het project 'Kwaliteitsimpuls recreatief fietsen en wandelen in Boekel' waarbij de gemeente samen met partijen uit het veld de ambitie heeft om de herinrichting te combineren met een struinp pad dat vervolgens wordt opgenomen in het wandelroutenetwerk.

Voor de Zandhoeksche loop liggen er concreet kansen om de natuurvriendelijke inrichting over een groot traject uit te voeren, in samenhang met de realisatie van de randweg en de daarmee noodzakelijke herinrichting. De wandelroute verdwijnt hier in verband met de aanleg van de randweg.

2.4 Natuur en landschap

Herstellen laanstructuren – deel randweg én deel algemeen

Eén van de kenmerkende elementen in het (oost) Brabantse landschap zijn de lanen met daarlangs hoge bomenrijen (laanstructuur). Dit karakteristieke element wil de gemeente Boekel graag op een aantal plekken terugbrengen en/of herstellen in het landschap. Hiervoor is het project "Herstellen laanstructuren" vormgegeven. Verspreid door de gemeente zullen op meerdere plekken laanstructuren worden hersteld om daarmee het landschap haar authenticiteit terug te geven.

Dit project wordt gerealiseerd door de gemeente en bestaat uit twee delen:

1. het deel "randweg" dat invulling geeft aan de natuurcompensatie-verplichting die onderdeel is van de realisatie van de randweg
2. het deel "algemeen" dat een algemene kwaliteitsimpuls aan het buitengebied zal geven (die los staat van de natuurcompensatie-verplichting).

Het onderscheid tussen deze twee delen is niet zozeer inhoudelijk, maar vooral financieel aangezien de dekking uit verschillende bronnen komt, namelijk de randweg en vanuit de herplantvergoeding.

De feitelijke uitvoering en inrichting is echter sterk afhankelijk van wat er mogelijk en noodzakelijk is in het veld. Als er over langere trajecten meerdere bomen toegevoegd moeten worden, zal dat tot minder strekkende meters herstelde laanstructuren leiden dan wanneer er meer ingezet kan worden op herstel van bestaande structuren door het toevoegen van enkele bomen. Dit geldt ook voor het geval dat er meer noodzaak is om te vervangen. Ook kan er uiteindelijk voor andere laanstructuren gekozen worden als dat tot meerwaarde of snellere / betere uitvoering kan leiden. Het primaire streven is om tot maximale kwaliteitsverbetering te komen. De uiteindelijke inrichting wordt afgestemd op de bestaande soorten en structuren en wordt opgepakt in overleg met de Stichting Bomen Boekel.

Versterking EHS in de Groene Ladder

Tussen Boekel en Gemert ligt een smalle boszone waarin functies als natuur, landbouw, wonen en recreatie elkaar ontmoeten. Voor de ontwikkeling van deze zone is enkele jaren geleden de gebiedsvisie Groene Ladder opgesteld. Hierin is geconstateerd dat de bosstrook op sommige plaatsen erg smal is en voldoende robuustheid mist. In de gebiedsvisie is opgenomen om het bosareaal te versterken, te verbreden en uit te breiden. Dit kan door de omvorming van agrarische percelen en structuurarm bos naar gemengd bos met meer eik, beuk, berk, den en onderbegroeiing.

We streven naar een uitbreiding van het bosareaal van ca. 4.000 – 5.000 m². In overleg met Stichting Bomen Boekel en Stichting d'n Eik wordt bekeken op welke locaties in en rondom de Groene Ladder dit kan plaatsvinden.

Aanleggen en inrichten groencompensatie randweg

Ter hoogte van de toekomstige rotonde op de Volkelseweg en de Molenloop wordt een verbindingsweg naar de Neerbroek aangelegd. Het perceel tussen deze verbindingsweg en de Molenloop heeft in het bestemmingsplan Randweg de bestemming 'Groen' gekregen. Op deze gronden langs de waterloop wordt een natuurlijke en landschappelijke inrichting aangelegd door de gemeente. Naast de toevoeging van nieuw groen wordt hiermee ecologische waarde van de Molenloop aanzienlijk verbeterd.



Afbeelding 5. Gebied voor groencompensatie ter hoogte van de Molenloop.

Ten zuiden van de Burgtse Loop (zie afbeelding 6) wordt een rotonde met de verbindingsweg tussen de kom van Boekel en de randweg aangelegd. Ten westen van deze rotonde ontstaat een landschappelijk interessante reststrook, direct gelegen tussen de randweg en een reeds bestaand landschappelijk element. Aan de noordzijde van het perceel loopt de Burgtse loop.



Afbeelding 6. Gebied voor groencompensatie ter hoogte van de Burgtse loop - Lage Raam.

Het gehele restperceel is straks omsloten door andere functies, waardoor het nauwelijks nog agrarische waarde heeft. Het perceel heeft in het bestemmingsplan Randweg de bestemming 'Groen' gekregen. Op deze gronden wordt een natuurlijke en landschappelijke inrichting aangelegd door de gemeente. Naast de toevoeging van nieuw groen wordt hiermee ook ecologische waarde van de Burgtse loop aanzienlijk verbeterd.

Realiseren uitkijktoren in buitengebied

Om het buitengebied voor inwoners, bezoekers, fietsers en wandelaars meer beleefbaar te maken wordt voorgesteld om een uitkijktoren te plaatsen. Middels deze uitkijktoren kunnen we bijvoorbeeld het hoogteverschil van de Peelrandbreuk beter zichtbaar maken. De realisatie van de uitkijktoren kan heel goed plaatsvinden door middel van burgerparticipatie. Voorbeeld: in overleg met Stichting d'n Eik kan de locatie bepaald worden, samen met de basisscholen kan een ontwerpwedstrijd uitgeschreven worden, in overleg met Stichting de Speeltrein kan de uitkijktoren gerealiseerd worden.

Versterken zichtbaarheid zandpaden

In het buitengebied liggen diverse zandpaden. Een deel van deze paden is slecht zichtbaar, deels verdwenen of deels in gebruik genomen door derden. Het project waarbij in gebruik genomen reststroken worden teruggevorderd door de gemeente heeft ertoe geleid dat diverse zandpaden en daaraan grenzende bermen weer door de gemeente worden onderhouden.

Om de zichtbaarheid van deze zandpaden en bermen te versterken worden deze aangeplant. Bij de aanplant wordt rekening gehouden met de gebiedskenmerken en de biodiversiteit van het gebied. De keuze voor de beplanting is afgestemd met Stichting Bomen Boekel en wordt ook nog besproken met de Vogelwerkgroep en de ZLTO.

3 Projectbegroting en planning

De projecten die in hoofdstuk 2 aan de orde zijn gekomen bestaan deels uit bestaande ambities en projecten en deels uit nieuwe opgaven. De bestaande projecten volgen uit bestaande verplichtingen of ambities waar ook al middelen voor zijn of waren gereserveerd. Deze projecten zullen naar verwachting sowieso worden uitgevoerd, ongeacht het voorliggende uitvoeringsprogramma.

Het is echter wel zo dat de kwaliteitsverbetering van het landelijk gebied in Boekel versterkt kan worden door 'slimme combinaties' te maken en werk met werk te creëren. Eén plus één kan in deze gevallen ook drie worden! Niet alleen door de eigen projecten en ambities van de gemeente onderling te combineren, maar ook door combinaties te maken met projecten en ambities van derden. Bijvoorbeeld het beleefbaar maken van wijst op grond van de regionale ambities die er zijn voor het Geopark Peelhorst.

Voor bestaande deelprojecten is vrij concreet duidelijk wat de opdracht en opgave is, welke kosten en planning daarbij komt kijken en welke middelen voor de dekking van de kosten beschikbaar zijn. Voor nieuwe deelprojecten moet dat vaak nog bepaald worden maar in navolgende paragrafen zal daar wel een voorstel voor worden gedaan.

3.1 Kwaliteitsimpuls recreatief fietsen en wandelen

Voor het aanpassen van het wandel- en fietsroutenetwerk en de Prieeltjesroutes is in het kader van de realisatie van de randweg budget vrijgemaakt: € 55.000. Het college heeft op 21 maart 2017 besloten dat de ambitie verder strekt dan alleen het herstellen en aanpassen van doorkruiste fiets- en wandelstructuren. De gemeente wil ook investeren in een upgrade van de bestaande wandel- en fietsroutes en extra kwaliteit creëren door relaties te leggen met andere ambities, zoals de Peelrandbreuk, beleving van water, cultuurhistorie en landschap.

Op 21 maart 2017 heeft het college de startnotitie voor de uitwerking van de projecten vastgesteld. De meeste projecten zijn inmiddels concreet gemaakt, inclusief kostenraming en planning. Voor enkele deelprojecten kan wellicht nog subsidie worden aangevraagd. De verschillende deelprojecten met bijbehorende financiering worden hieronder kort toegelicht.

3.1.1 Aanpassen wandel- en fietsroutenetwerk

Vanwege de aanleg van de randweg moet het fiets- en wandelroutenetwerk aangepast worden. Inclusief de ontwikkeling van nieuw kaartmateriaal, brochures, panelen etc. De kosten hiervoor zijn geraamd op € 15.000. Deze kosten worden gedekt uit het budget dat vanuit de aanleg van de randweg beschikbaar wordt gesteld.

3.1.2 Aanpassen prieeltjesroutes locatie rondom randweg

Vanwege de aanleg van de randweg moeten de prieeltjesroutes aangepast worden. Inclusief de ontwikkeling van nieuw kaartmateriaal, brochures, panelen etc. De kosten hiervoor zijn geraamd op € 15.000. Deze kosten worden gedekt uit het budget dat vanuit de aanleg van de randweg beschikbaar wordt gesteld.

3.1.3 Belevingswandelpad speciaal voor kinderen

Het realiseren van een belevingswandelpad door de Groene Ladder speciaal voor kinderen en (groot)ouders. Tijdens de wandeltocht kunnen de kinderen De Peelrandbreuk en het Wijsverschijnsel zelf zintuigelijk ervaren en beleven. De kinderen kunnen zelf leren en ervaren wat voor moois en bijzonders de gemeente Boekel op het gebied van natuur te bieden heeft.

De wandelroute kan eventueel gecombineerd worden met speeltoestellen. Een werkgroep van Stichting d'n Eik is hier reeds mee aan de slag en heeft het Projectplan 'Het Belevingspad' opgesteld. Bij de totstandkoming van het projectplan is reeds overleg geweest met de Speeltrein, de Joepiedagen, de Vogelwerkgroep en de Scouting.

Vanuit het Fonds Vitaal Buitengebied willen we een bedrag van € 7.500 beschikbaar stellen voor realisatie van het belevingswandelpad. Via cofinanciering en/of subsidies moet eveneens een bedrag van € 7.500 beschikbaar komen. Via de Rabobank Clubkascampagne heeft Stichting d'n Eik reeds een bedrag ontvangen voor de realisatie van deze wandelroute.

3.1.4 Fietsverbinding van Zanddelweg naar Noordstraat maken

Een gedeelte van de Zanddelweg is nu nog zandpad. Het is een mooie, veilige en veel gebruikte fietsverbinding door schoolgaande kinderen en recreanten vanuit het buitengebied richting het centrum van Venhorst. De zandweg is bepaalde natte periodes echter niet of nauwelijks begaanbaar. We willen dit verbeteren. De kosten zijn geraamd op € 7.500 en worden gedekt uit het Fonds Vitaal Buitengebied.

3.1.5 Verbetering routestructuren en kwaliteitsimpuls van de omgeving in combinatie met nieuwe technieken en interessante informatie

Op mooie en interessante locaties in het buitengebied worden nieuwe rustpunten voor fietsers en wandelaars gecreëerd. Op deze rustpunten gaan we verhalen en informatie beschikbaar maken. Bijvoorbeeld over kunstwerken, monumenten, buurtschappen, cultuurhistorie, geschiedenis etc. Dit kan via een app, folder, geluidsfragmenten, informatieborden etc. Om hier invulling aan te geven wordt samenwerking gezocht met de Heemkundekring. De kosten voor het creëren van nieuwe rustpunten zijn begroot op € 7.500. Hiervan wordt € 5.000 gedekt uit het budget van de randweg en € 2.500 uit het Fonds Vitaal Buitengebied. De kosten voor het beschikbaar maken van informatie zijn begroot op € 15.000 en worden gedekt uit het budget van de randweg.

3.1.6 Fietsverbinding tussen Koesmacht en Neerbroek

Ten westen naast de randweg wordt een fietsverbinding gemaakt zodat fietsers niet via het Goor en Molenbrand hoeven om te fietsen. Dit is zowel voor recreanten, maar ook voor de toenemende groep fietsers voor het woon-, werkverkeer en welkome toevoeging aan het ontwerp van de randweg. De kosten zijn begroot op € 10.000 en worden gedekt uit het Fonds Vitaal Buitengebied. Voorstel is om de uitvoering mee te nemen bij de aanleg van de randweg.

3.2 Cultuurhistorie en Peelrandbreuk

Voor dit project zijn in samenwerking met Stichting d'n Eik, de Heemkundekring, de deelnemende gemeenten aan het Geopark en andere partijen verschillende deelprojecten benoemd. De verschillende deelprojecten met bijbehorende financiering worden hieronder kort toegelicht.

3.2.1 Boekelse Buurtschappen

De verschillende buurtschappen in Boekel hebben ieder hun eigen identiteit. Een deel van de projecten die voortvloeien uit dit uitvoeringsprogramma zullen de kwaliteit in en rondom de buurtschappen verbeteren. Waar mogelijk worden projecten aan buurtschappen gekoppeld, zoals fietsroutes, rustpunten en informatieborden over cultuurhistorie en monumenten. Voor dit project zijn geen financiële middelen geraamd omdat dit samenhangt met de andere projecten uit dit uitvoeringsprogramma.

3.2.2 Educatietuin Peelrandbreuk

In de wijk de Dooleggen is de aanwezigheid van de Peelrandbreuk goed zichtbaar. De breuk loopt onder deze wijk door, waardoor bepaalde natuurverschijnselen zichtbaar worden. De sloten in de Dooleggen hebben de typische roestbruine kleur en zijn kenmerkend voor de Peelrandbreuk. In deze wijk is een locatie beschikbaar om kinderen spelenderwijs te informeren over de Peelrandbreuk. Deze educatietuin willen we realiseren in samenwerking met Stichting d'n Eik en Stichting de Speeltrein. De kosten voor dit project worden geraamd op € 18.000. Uit het Fonds Vitaal buitengebied wordt € 6.000 gereserveerd voor deze locatie. De resterende € 12.000 wordt verkregen door subsidies en cofinanciering.

3.2.3 Herstellen Bunker in de Bosberg

Een van de thema's binnen het Geopark de Peelhorst is 'militair en religieus erfgoed'. In Boekel zijn verschillende verwijzingen naar militair en het religieus verleden terug te vinden. In het bosgebied de Boschberg ligt een bunker. De bunker diende als een oefenschieterrein. Vanuit de bunker werd geoefend met schieten richting de dekzandheuvels richting het zuiden. De bunker is op dit moment vervallen en valt nauwelijks op. Veel inwoners van Boekel weten niet eens dat deze bunker er is. Samen met de heemkunde in Boekel willen we deze bunker nieuw leven inblazen, herstellen en onder de aandacht brengen. De kosten voor het herstellen van de bunker en het plaatsen van een informatiebord worden geschat op € 5.000. Deze kosten worden betaald uit het Fonds Vitaal Buitengebied.

3.2.4 Hoogteverschil straten

In Boekel is het hoogteverschil van de Peelrandbreuk op bepaalde plaatsen zichtbaar. Om dit hoogteverschil meer te benadrukken en beleefbaar te maken worden bij bepaalde straten meerdere dwarsdoorsnedes geplaatst waardoor het hoogteverschil zichtbaar wordt gemaakt. De kosten voor dit project zijn beperkt en worden geraamd op € 2.000. De helft van deze kosten worden gedekt uit het fonds Vitaal Buitengebied en de andere helft wordt verkregen door subsidies.

3.2.5 Zichtframes Boekel

Op dit moment nemen 6 gemeenten deel aan het Geopark de Peelhorst. In alle gemeenten, behalve Boekel, staan zichtframes op de Peelrandbreuk te benadrukken. Om aan te sluiten bij dit regionale project willen we in Boekel op 2 plaatsen een zichtframe plaatsen. De locaties worden samen met Stichting D'n Eik bepaald. De kosten voor 2 frames worden geraamd op € 5.000. Deze kosten worden voor de helft gedekt uit het fonds Vitaal Buitengebied en de overige € 2.500 kan door middel van een subsidieregeling worden betaald.



Afbeelding 8. Voorbeeld zichtframe

3.2.6 Fietsroute langs de Peelrandbreuk

In overleg met buurgemeenten wordt een themaroute langs de Peelrandbreuk gecreëerd. Deze themaroute komt langs de verschillende deelprojecten in de diverse gemeenten en volgt het fietsknooppuntennetwerk. Het knooppunten van het fietsnetwerk moeten hiervoor aangepast worden. Voor de fietsers is op verschillende plaatsen informatie te vinden over de Peelrandbreuk en alle verschijnselen daaromheen. De kosten zijn geraamd op € 10.000. Deze kosten worden voor een bedrag van € 5.000 gedekt uit het Fonds Vitaal Buitengebied en € 5.000 uit subsidiemiddelen. Tevens worden mogelijkheden van cofinanciering onderzocht. De uitvoering van dit deelproject vindt plaats in samenwerking met Stichting d'n Eik.

3.3 Herinrichting en beleving van de waterlopen

Voor het project herinrichting en beleving van de waterlopen wordt samengewerkt met het Waterschap Aa en Maas en Stichting d'n Eik. In deze paragraaf worden de deelprojecten en bijbehorende financiering kort toegelicht.

3.3.1 Wandelen langs en over de AA

Rivier de AA vormt op dit moment nog een barrière tussen oost en west. We willen wandelen langs en over de AA mogelijk maken door het aan te laten sluiten op het wandelroutenetwerk. Hierdoor wordt de AA beter beleefbaar voor wandelaars en ontstaat er een mooie wandelverbinding met 't Hurkske in Erp. De kosten om dit deelproject mogelijk te maken zijn geraamd op € 5.000 en worden gedekt uit het budget van de randweg. Tevens worden subsidiemogelijkheden onderzocht.

3.3.2 Wandelen langs (een gedeelte van) de Landmeersche Loop

Bij de Landmeersche Loop ligt vanuit het waterschap een ambitie om deze natuurvriendelijk in te gaan richten. Dit biedt mogelijkheden om het te combineren met een struinpad dat opgenomen wordt in het wandelrouten netwerk. Hierdoor wordt de Landmeersche Loop voor wandelaars beter beleefbaar. De kosten voor dit deelproject zijn geraamd op € 10.000. Deze kosten worden voor een bedrag van € 5.000 gedekt uit het Fonds Vitaal Buitengebied en € 5.000 via subsidie.

3.3.3 Natuurvriendelijke inrichting Landmeersche Loop

De oever van de Landmeersche Loop wordt over een lengte van 1 kilometer natuurvriendelijk ingericht. Dit vindt plaats in samenwerking met particulier initiatief. Het waterschap Aa & Maas deelt deze ambitie. Door de aanleg van een struinpad is dit deelproject te combineren '3.3.2 Wandelen langs de Landmeersche Loop'. De kosten zijn geraamd op € 50.000, waarvan € 27.500 wordt gedekt uit het Fonds Vitaal Buitengebied. Daarnaast wordt ingezet op € 12.500 cofinanciering en € 10.000 subsidie.

3.3.4 Natuurvriendelijke inrichting Zandhoekse Loop

In combinatie met de aanleg van de randweg en de daarmee noodzakelijke herinrichting liggen er concreet kansen om de Zandhoekse Loop natuurvriendelijk in te richten. De kosten zijn geraamd op € 50.000, waarvan € 27.500 wordt gedekt uit het Fonds Vitaal Buitengebied. Daarnaast wordt ingezet op € 12.500 cofinanciering en € 10.000 subsidie.

3.4 Natuur en landschap

Voor het realiseren van de deelprojecten die vallen onder het project 'Natuur en landschap' wordt met verschillende lokale partijen samengewerkt, zoals Stichting d'n Eik, de Heemkundekring, Stichting Bomen Boekel en Stichting de Speeltrein. De verschillende deelprojecten met bijbehorende financiering worden hieronder kort toegelicht.

3.4.1 Herstellen laanstructuren

De oude laanstructuren in het buitengebied is een karakteristiek element in het Brabantse landschap. Dit gaan we op een aantal plaatsen terugbrengen en/of herstellen. De focus ligt voor het herstel op de bestaande en eventueel verdwenen onverharde en historische (zand)paden. Met name historische verbindingen verhogen de kwaliteit van de leefomgeving. Dit doen we mede ter compensatie van de aanleg van de randweg. De kosten voor het project 'Herstellen laanstructuren' zijn geraamd op circa € 135.000. Uitgangspunt is daarbij dat het herstel zoveel als mogelijk op gemeentegronden wordt uitgevoerd om de grondverwervingskosten te beperken. De kosten voor dit project worden gedekt vanuit de middelen ten behoeve van de natuurcompensatie die verbonden is aan de realisatie van de randweg.

3.4.2 Versterking EHS in de Groene Ladder

De smalle boszone tussen Boekel en Gemert (Groene Ladder) gaan we versterken en robuuster maken. Dit kan door de omvorming van agrarische percelen en structuurarm bos naar gemengd bos met meer eik, beuk, berk, den en onder begroeiing. Er wordt gestreefd naar een uitbreiding van het bosareaal van ca. 4.000 – 5.000 m². De uitvoering vindt plaats in overleg met Stichting Bomen Boekel en Stichting d'n Eik. Hiervoor is een budget beschikbaar van € 65.000 uit de herplantvergoeding van de provincie. Tevens worden mogelijkheden voor subsidies onderzocht.

3.4.3 Aanleg en inrichting groencompensatie randweg

Voor beide locaties binnen dit project (toekomstige rotonde Volkelseweg en de Molenloop), is vanuit de realisatie van de randweg budget voorzien ter grootte van € 20.000. Het gaat daarbij in totaal om ongeveer 1,45 ha nieuw groen. Er is dus ca. € 1,40 per vierkante meter beschikbaar voor de aanleg en inrichting van deze twee percelen. Voor beide percelen geldt tevens dat er wellicht combinaties zijn te maken met andere opgaven, zoals recreatieve routes en/of wateropgaven. De kosten worden gedekt uit het beschikbare budget van de randweg en middels subsidies van € 20.000.

3.4.4 Uitzichtoren

Om het buitengebied meer beleefbaar te maken voor inwoners, bezoekers, fietsers en wandelaars wordt een uitzichtoren geplaatst. Deze uitzichtoren kan bijvoorbeeld het hoogteverschil van de Peelrandbreuk zichtbaar maken. De uitvoering en het bepalen van meest geschikte locatie vindt plaats in overleg met lokale partijen als de Heemkundekring, Stichting d'n Eik en Stichting de Speeltrein.

De kosten voor dit deelproject zijn geraamd op € 25.000 en worden voor € 12.500 gedekt uit het Fonds Vitaal Buitengebied en € 12.500 uit subsidies, tevens denken we dat er mogelijkheden voor cofinanciering zijn.

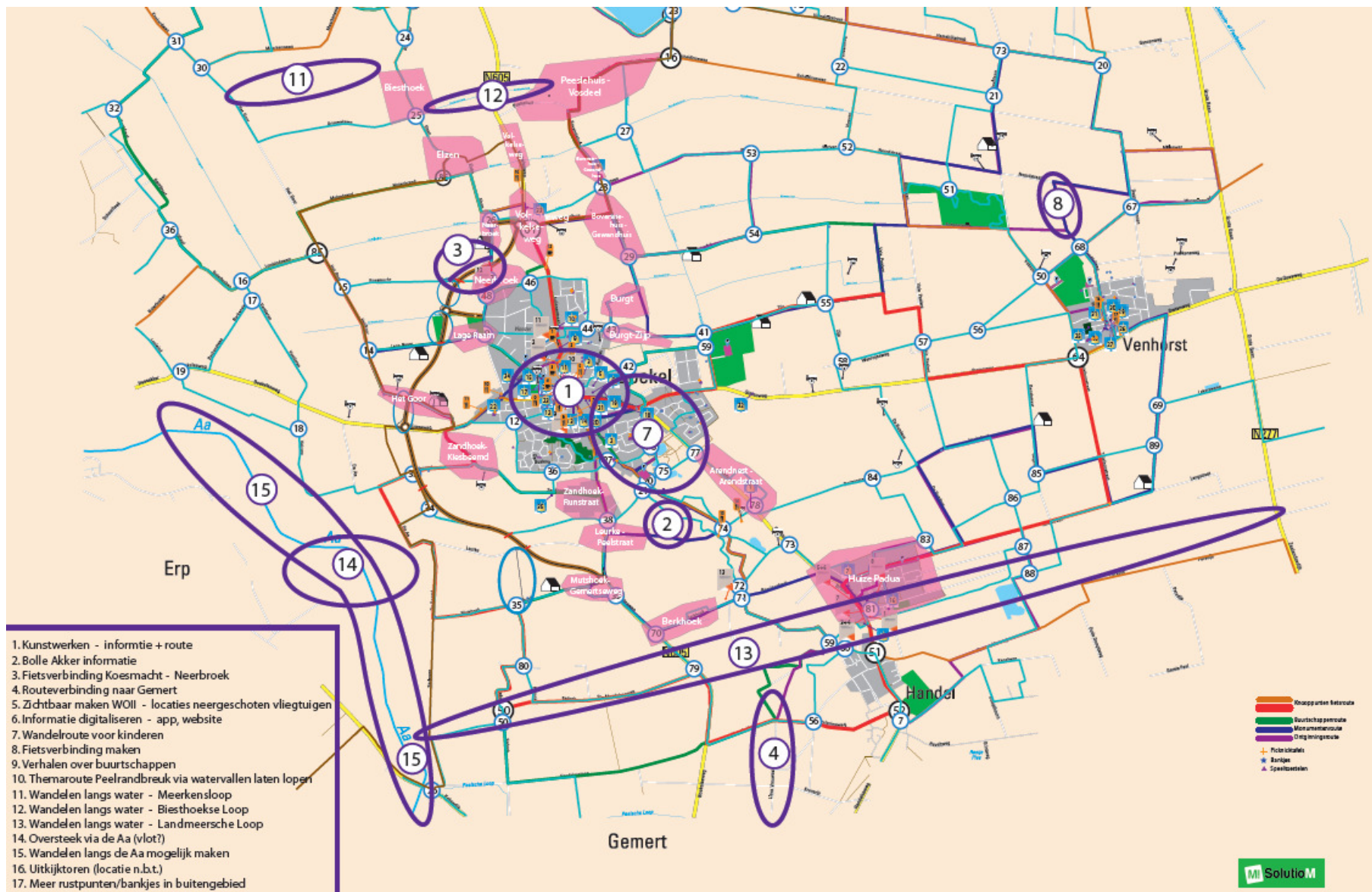
3.4.5 Versterken zichtbaarheid zandpaden

Een deel van de zandpaden in het buitengebied zijn slecht zichtbaar, verdwenen of deels in gebruik genomen door derden. Om de zichtbaarheid van de zandpaden en bermen te versterken worden deze aangeplant. De kosten zijn geraamd op € 10.000 en worden gedekt uit het Fonds Vitaal Buitengebied, tevens worden mogelijkheden voor subsidies onderzocht.

4 Bijlagen

1. Ambitiekaart recreatieve routestructuren Boekel
2. Kostenraming (deel)projecten en ambities

Bijlage 1. Ambitiekaart recreatieve routestructuren Boekel



Bijlage 2. Kostenraming (deel)projecten en ambities

Nr.	(deel)Project	Uitvoering	Dekking / Budget					
			Budget vanuit de Randweg	Fonds Vitaal Buitengebied	Herplant-vergoeding	Cofinanciering	Subsidie	
1	Kwaliteitsimpuls recreatief fietsen en wandelen in Boekel							€ 85.000
1.1	Aanpassen wandel- en fietsrouten netwerk							€ 15.000
	Vanwege de aanleg van de randweg moet het fiets- en wandelrouten netwerk aangepast worden. Inclusief ontwikkeling nieuw kaartmateriaal, brochures, panelen etc.	2022	€ 15.000					
1.2	Aanpassen prieeltjesroutes locatie Randweg							€ 15.000
	Vanwege de aanleg van de randweg moeten de prieeltjesroutes aangepast worden. Inclusief ontwikkeling nieuw kaartmateriaal, brochures, panelen etc.	2022	€ 15.000					
1.3	Gethematiseerde wandelroute speciaal voor kinderen							€ 15.000
	Wandelroute door de Groene Ladder waar kinderen van alles kunnen ontdekken over de natuur, omgeving, geschiedenis. Gecombineerd met speeltoestellen.	2019		€ 7.500		PM	€ 7.500	
1.4	Fietsverbinding van Zanddelweg naar Noordstraat maken							€ 7.500
	Een gedeelte van de Zanddelweg is nu nog zandpad. Het is een mooie, veilige en veel gebruikte verbinding door schoolgaande kinderen en recreanten vanuit het buitengebied richting het centrum van Venhorst. De zandweg is bepaalde periode niet of nauwelijks begaanbaar voor fietsers. We willen dit verbeteren.	2020		€ 7.500				
1.5	Verbetering routestructuren en kwaliteitsimpuls van de omgeving in combinatie met nieuwe technieken en interessant informatie.							€ 22.500
	Op mooie en interessante locaties nieuwe rustpunten creëren voor fietsers en wandelaars.	2020	€ 5.000	€ 2.500				
	Op deze rustpunten verhalen en informatie beschikbaar maken. Bijv. over kunstwerken, monumenten, buurtschappen, cultuurhistorie, historische gebeurtenissen. Dit kan via een app/folder/beacon/informatieborden etc.	2021	€ 15.000					
1.6	Fietsverbinding tussen Koesmacht en Neerbroek							€ 10.000
	Ten westen naast de randweg een fietsverbinding maken zodat fietsers niet via Goor en Molenbrand hoeven om te fietsen.	2020		€ 10.000				

Nr.	(deel)Project	Uitvoering	Dekking / Budget					
			Budget vanuit de Randweg	Fonds Vitaal Buitengebied	Herplantvergoeding	cofinanciering	Subsidie	
2	Cultuurhistorie / Peelrandbreuk							€ 40.000
2.1	Boekelse Buurtschappen							
	Om de kwaliteit in en rondom de buurtschappen in Boekel te verbeteren worden diverse projecten uit dit uitvoeringsprogramma gekoppeld aan de buurtschappen.	2019-2022						
2.2	Educatietuin Peelrandbreuk							€ 18.000
	Het spelenderwijs informeren van kinderen over de Peelrandbreuk door middel van het realiseren van een educatietuin in de Dooleggen.	2019-2020		€ 6.000		€ 6.000	€ 6.000	
2.3	Herstellen bunker in de Bosberg							€ 5.000
	De bunker in de Bosberg maakt onderdeel uit van het militair erfgoed in Boekel. Om de bunker nieuw leven in te blazen wordt samen met de heemkundekring gekeken hoe we de bunker kunnen herstellen en onder de aandacht brengen.	2019-2020		€ 5.000				
2.4	Hoogteverschil straten							€ 2.000
	Het hoogteverschil van de Peelrandbreuk is in Boekel zichtbaar. Om dit meer te benadrukken willen bij bepaalde kenmerkende straten informatieborden plaatsen met dwarsdoorsneden van de breuk. Op deze manier wordt de breuk meer beleefbaar voor zowel inwoners als bezoekers.	2019		€ 1.000			€ 1.000	
2.5	Zichtframes							€ 5.000
	In alle gemeente die deelnemen aan het Geopark zijn zichtframes geplaatst om de Peelrandbreuk te benadrukken. Om aan te sluiten bij dit regionale project willen we in Boekel ook twee zichtframes plaatsen.	2019		€ 2.500			€ 2.500	
2.2	Fietsroute langs de Peelrandbreuk							€ 10.000
	Aanleg van een themaroute langs de Peelrandbreuk. Voor fietsers is op verschillende plekken informatie te vinden over de Peelrandbreuk en alle verschijnselen daaromheen.	2020-2021		€ 5.000		PM	€ 5.000	

Nr.	(deel)Project	Uitvoering	Dekking / Budget					
			Budget vanuit de Randweg	Fonds Vitaal Buitengebied	Herplantvergoeding	cofinanciering	Subsidie	
3	Herinrichting en beleving van de waterlopen							€ 115.000
3.1	Wandelen langs en over de AA							€ 5.000
	Rivier de AA vormt op dit moment nog een barrière tussen oost en west. We willen wandelen over en langs de AA mogelijk maken. Hierdoor wordt de AA beter beleefbaar voor wandelaars en ontstaat er een mooie wandelverbinding met 't Hurkske in Erp.	2019	€ 5.000					
3.2	Wandelen langs (een gedeelte van) de Landmeersche Loop							€ 10.000
	Bij de Landmeersche Loop ligt vanuit het waterschap een ambitie om deze natuurvriendelijk in gaan richten. Dit biedt eventueel mogelijkheden om dit te combineren met een struinpad en op te nemen in het wandelroutenetwerk.	2020		€ 5.000			€ 5.000	
3.3	Natuurvriendelijke inrichting Landmeersche loop							€ 50.000
	Herinrichten van 1 km natuurvriendelijke over langs de Landmeersche loop, in samenwerking met particulier initiatief.	2019-2020		€ 27.500		€ 12.500	€ 10.000	
3.4	Natuurvriendelijke inrichting Zandhoekse loop							€ 50.000
	Herinrichten van 1 km natuurvriendelijke over langs de Zandhoekse loop, in samenwerking met particulier initiatief.	2020-2021		€ 27.500		€ 12.500	€ 10.000	

Nr.	(deel)Project	Uitvoering	Dekking / Budget					
			Budget vanuit de Randweg	Fonds Vitaal Buitengebied	Herplantvergoeding	cofinanciering	Subsidie	
4	Natuur en landschap							€ 275.000
4.1	Herstellen laanstructuren							€ 135.000
	Herstellen van oude laanstructuren in het buitengebied. Mede ter compensatie van de aanleg van de randweg. Zoekgebied: heel het buitengebied van Boekel.	2019-2022	€ 135.000				PM	
4.2	Versterking EHS in de Groene Ladder							
	De EHS in de Groene Ladder versterken en robuuster maken door de aanleg van 4.000 – 5.000 m ² nieuwe natuur.	2020			€ 65.000		PM	
4.3	Aanleg en inrichting groencompensatie randweg							€ 40.000
	Aanleg, verwerving en inrichting van twee (natte) groenpercelen in de directe omgeving van de randweg, mede ter compensatie en landschappelijke inrichting van de randweg.	2020	€ 20.000				€ 20.000	
4.4	Uitkijktoren							€ 25.000
	Ergens in het buitengebied en langs een wandel- en of fietsroute een uitkijktoren plaatsen. Deze uitkijktoren kan bijv. het hoogteverschil van de Peelrandbreuk zichtbaar maken.	2021		€ 12.500		PM	€ 12.500	
4.5	Versterken zichtbaarheid zandpaden							€ 10.000
	De zichtbaarheid van zandpaden en bermen in het buitengebied versterken.	2019		€ 10.000			PM	
Totalen			€ 210.000	€ 129.500	€ 65.000	€ 31.000	€ 79.500	€ 515.000