

Goed Beter Boekel



Uitvoeringsplan Preventie Sociaal Domein 2026 - 2028

Preventievisie Sociaal Domein 2024 – 2040

1. INLEIDING

De preventievisie Sociaal Domein 2024 – 2040 van de gemeente Boekel heeft als doel om het gezond, gelukkig en actief leven van de inwoners in onze gemeente te stimuleren. Deze ambitie vormt de kapstok voor alle ontwikkelingen op het gebied van preventie binnen het Sociaal Domein. We werken aan een gezond, gelukkig en actief leven in onze gemeente, waarin iedereen meedoet!

Voor u ligt het Uitvoeringsplan Preventie Sociaal Domein 2026 – 2028, als onderdeel van de preventievisie Sociaal Domein. De preventievisie maakt een vertaling van de centrale ambitie en subambities naar zeven programma's met speerpunten. Deze programma's met bijbehorende speerpunten vormen de basis voor de uitvoering. Vanuit deze visie is nu een eerste uitvoeringsplan opgesteld voor vijf programma's met een looptijd van drie jaar. In bijlage 1 is een totaaloverzicht van de ambities, programma's en speerpunten opgenomen.

Samenhang sociaal en fysiek domein

De preventievisie Sociaal Domein is – samen met de omgevingsvisie Fysiek Domein – een vertaling van de toekomstvisie van de gemeente Boekel. Ook in de programma's met bijbehorende doelstellingen en speerpunten zien we de samenhang tussen sociaal en fysiek domein terug.

Binnen het Sociaal Domein werken we vijf van de zeven programma's verder uit in het Uitvoeringsplan Preventie. Programma F – Fysieke leefomgeving en programma G – Wonen, krijgen verdere uitwerking onder de omgevingsvisie. Afstemming over de beleidsterreinen heen is belangrijk en komt terug bij het onderdeel 'Samenwerking als fundament'.

Sociaal Domein: meer dan het Uitvoeringsplan Preventie

Binnen de gemeente Boekel zijn vele verschillende (vrijwilligers)organisaties en stichtingen actief, die zich inzetten voor een gezonde, gelukkige en actieve gemeenschap. Zonder hen kunnen we onze ambities binnen het Sociaal Domein niet realiseren. Daarom hebben we met verschillende betrokken partners een subsidierelatie, samenwerkingsafspraken en/of op regelmatige basis contact. Het gaat te ver om al deze partners op te sommen. Hun opdracht of inzet – én de opdracht van de gemeente – rijkt vaak verder dan alleen preventie, verder dan alleen de programma's en speerpunten die hieronder genoemd worden. Kortom, het werkveld van het Sociaal Domein is veel breder dan preventie en – op het gebied van preventie – veel uitgebreider dan u in dit plan leest. In het Uitvoeringsplan Preventie brengen we – iedere twee a drie jaar opnieuw – focus aan en maken we keuzes waar we in die periode specifiek meer aandacht voor willen hebben. Dit doen we mede op basis van de input van onze inwoners en maatschappelijke partners.

Goed Beter Boekel – Een preventiebeweging

Goed Beter Boekel is een netwerk van maatschappelijke partners in de gemeente Boekel, de ambassadeurs van de preventievisie. Zowel de visie als het uitvoeringsplan is tot stand gekomen met de input van inwoners

en maatschappelijke partners. De netwerkstructuur is zo vorm gegeven dat iedere maatschappelijke partner op hun eigen wijze aan kan haken. De drie lijnen van betrokkenheid zijn: 1) lokaal congres over preventie 2) netwerkbijeenkomsten 3) werkgroepen cq. denktanks per programma. Centraal staat elkaar ontmoeten, uitwisselen en verbinden, ambassadeurschap en de borging van de preventievisie en het Uitvoeringsplan Preventie. In bijlage 2 leest u meer over de netwerkstructuur van de preventiebeweging Goed Beter Boekel.

Verbinding met het Gezond en Actief Leven Akkoord (GALA)

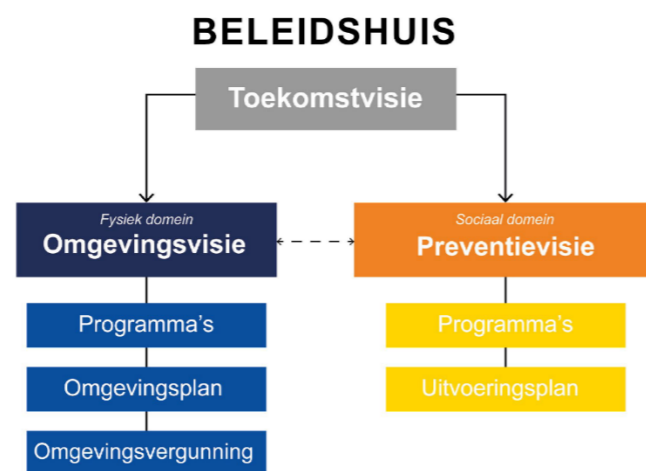
Een gezonde generatie in 2040 met weerbare gezonde mensen die opgroeien, leven, werken en wonen in een gezonde leefomgeving met een sterke sociale basis. Dat is wat de VNG, GGD GHOR Nederland, Zorgverzekeraars Nederland en het ministerie van VWS samen hebben afgesproken in het Gezond en Actief Leven Akkoord (GALA). Hierbij staat het bevorderen en behouden van de fysieke en mentale gezondheid vanaf de eerste 1.000 dagen centraal, met speciale aandacht voor mensen in kwetsbare situaties. Naast de focus op kinderen en jongeren richt het GALA zich ook op de volwassenen en op (het behoud van) de vitaliteit van het toenemend aantal ouderen. Op deze manier wordt het accent gelegd op gezondheid en preventie en minder op ziekte en zorg. Met het GALA wordt voortgebouwd op het Nationaal Preventie Akkoord en de Landelijke Nota Gezondheidsbeleid. De doelen uit het Gezond en Actief Leven Akkoord (GALA) zijn meegenomen in dit Uitvoeringsplan Preventie. In bijlage 3 leest u meer over het Gezond en Actief Leven Akkoord.

Hoe leest u dit uitvoeringsplan?

- Oranje balk: in de oranje balk bovenin staat het programma en het doel van het programma vermeld.
- Speerpunten: onder de oranje balk worden van links naar rechts de verschillende speerpunten van dat programma genoemd.
- Kolom 1: vervolgens wordt in kolom 1 als eerste aangegeven op welke speerpunten de rest van de regel betrekking heeft; daarbij kan ook verwezen worden naar een speerpunt uit een ander programma
- Kolom 2: in kolom 2 staat het doel centraal – wat gaan we doen, welk doel willen we bereiken?
- Kolom 3: in kolom 3 leggen we uit hoe we dat gaan doen, met wat voor activiteit/actie? De blauwe regels zijn nog op te starten/nieuwe activiteiten of acties. De witte regels zijn de reeds gestarte en/of nog door te ontwikkelen activiteiten of acties.
- Kolom 4: in kolom 4 geven we aan om welk type preventie het gaat – primair, secundair of tertiair

Inclusie

Zowel in de preventievisie als het Uitvoeringsplan Preventie loopt het onderwerp inclusie als rode draad door alle programma's heen, ook al benoemen we het niet zo specifiek. We streven immers naar een gezond, gelukkig en actief leven van alle inwoners en aanbod wat daar goed op aansluit. Ongeacht leeftijd, geslacht, culturele achtergrond, sociaaleconomische status of fysieke en mentale mogelijkheden. In sommige gevallen maken we expliciet onderscheid in een doelgroep, omdat we daar in de periode van het Uitvoeringsplan Preventie specifiek aandacht voor willen hebben. Dit sluit aan bij twee van de zes uitgangspunten van de preventievisie, namelijk 'inwoners staan centraal' en 'gelijke kansen'.



Vormen van preventie

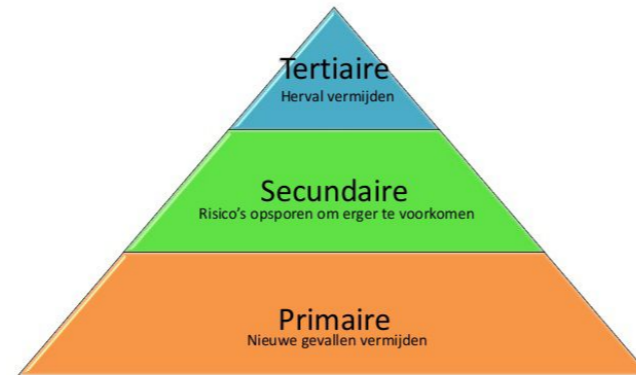
Om te behouden wat goed is en problemen in de toekomst te voorkomen zetten we in op preventie:

- Primaire preventie: Het voorkomen van problemen of ongewenste situaties.
- Secundaire preventie: Vroegsignalering, oftewel problemen of ongewenste situaties in een zo vroeg mogelijk stadium opsporen om verergering te voorkomen.
- Tertiaire preventie: Het voorkomen van herhaling van problemen of ongewenste situaties.

We investeren in een gezond, gelukkig en actief leven.

Tegelijkertijd zetten we zo veel mogelijk in op het voorkomen (of verergeren) van problematieken.

Preventie: op welk moment?



Tussentijdse evaluatie

Ieder programma kent twee ambtelijke procesleiders; zij bewaken het proces. Eén van hun verantwoordelijkheden is dat zij ieder half jaar een evaluatie plannen met de beleidsmedewerkers die betrokken zijn bij het doel om de stand van zaken te inventariseren. De betrokken beleidsmedewerkers onderhouden op hun beurt nauw contact met het netwerk en sturen op de uitvoering van het Uitvoeringsplan Preventie.

Programma A - Fysieke gezondheid

Iedere inwoner heeft de mogelijkheid om gezond op te groeien en vitaal oud te worden, waarbij kwaliteit van leven en zoveel mogelijk gezonde levensjaren belangrijk zijn.

| Speerpunt 1: Het inzetten op een breed en inclusief sport- en beweegaanbod | | Speerpunt 2: Het bevorderen van een gezonde leefstijl | Speerpunt 3: Het bieden van voldoende mogelijkheden en ondersteuning bij het vitaal ouder worden |
|----------------------------------------------------------------------------|--------------------------------------------------------------------------------------------------------------------------------------|--------------------------------------------------------------------------------------------------------------------------------------------------------------------------------------------------------------|--------------------------------------------------------------------------------------------------|
| Speerpunt | Doel | Activiteit/actie | Type preventie |
| A1 E11 E12 | Versterken van sociale verbindingen binnen de gemeenschap door middel van gezond gedrag. | • Het verbeteren van de samenwerking tussen alle sportverenigingen. | primair secundair |
| | | • Het evalueren en doorontwikkelen van respect projecten. | |
| | | • Het blijven ondersteunen van burgerinitiatieven gerelateerd aan sport en bewegen. | |
| | | • Het doorontwikkelen van een lokaal sportloket. | |
| A2 A3 | Bevorderen van een gezonde levensstijl gericht op ouderen vanaf 60 jaar. | • Het creëren van additioneel beweegaanbod gericht op het voorkomen van het risico op vallen bij ouderen. | primair secundair tertiair |
| | | • Het voorbereiden van het project <i>Goed Voorbereid Ouder Worden</i> , met fysieke gezondheid als één van de pijlers: - Voldoende bewegen - Gezonde voeding - Voldoende slaap - Voorkom vallen | |
| | | • Het doorontwikkelen van de wandelclub in Boekel en Venhorst. | |
| A1 B4 | Zorgdragen dat er genoeg opties zijn voor gezond gedrag voor alle jeugd (tot 18 jaar). | • Het evalueren en doorontwikkelen van voldoende beweegaanbod via stichting Kwiek. | primair secundair |
| | | • Het onderzoeken van de mogelijkheden om het verzorgen van gymlessen aan basisschoolkinderen te continueren. | |
| A1 D10 | Toegankelijk maken van gezond gedrag gericht op kwetsbare doelgroepen zoals statushouders, en mensen met een lichamelijke beperking. | • Het onderzoeken van de mogelijkheden voor het uitbreiden van inclusief sportaanbod. | primair secundair |
| | | • Het onderzoeken van de vraag voor sport en bewegen in relatie tot mensen met een (fysieke) beperking. | |
| | | • Het verbeteren van het proces voor sport gerelateerde WMO verzoeken. | |
| | | • Het ondersteunen van bewoners die specifieke hulp nodig hebben betreffende sport en bewegen. | |
| A1 A2 E13 | Bevorderen van gezond gedrag in de (buiten)ruimte. | • Het realiseren en activeren van een Let's Play net in de openbare ruimte. | primair secundair |
| | | • Het onderzoeken van nieuwe opties voor sporten in de openbare ruimte (beweegtuint, basketbalveld, pumptrack). | |
| | | • Het doorontwikkelen van beweegpaden in de openbare ruimte. | |
| A1 D8 | Kwaliteit waarborgen van alle sport- en beweegfaciliteiten. | • Het inzetten op verduurzaming ter bevordering van de kwaliteit van (sport)accommodaties. | primair secundair |
| | | • Het meedenken in relatie tot bewegen (in de openbare ruimte) en sport ten behoeve van de nieuwe woningbouw in Boekel. | |
| A2 A3 B4 | Investeren in vroeg signaleren en preventie betreffende gezond gedrag. | • Het uitzoeken of er noodzaak is voor het bevorderen van gezonde eetgewoontes. | primair secundair tertiair |
| | | • Het doorontwikkelen en verduurzamen van project valpreventie. | |
| | | • Het screenen van de motorische ontwikkeling bij kinderen op de basisscholen. | |

Programma B - Mentale gezondheid

Iedere inwoner leidt een betekenisvol leven, ervaart geluk en is voldoende veerkrachtig om tegenslagen in het leven op te vangen.

Speerpunt 4: Het investeren in een sterke basis voor een gezonde en krachtige jeugd

Speerpunt 5: Het versterken van het mentaal welbevinden en weerbaarheid

| <i>Speerpunt</i> | <i>Doel</i> | <i>Activiteit/actie</i> | <i>Type preventie</i> |
|------------------|---------------------------------------------------------------------------------------------|---------------------------------------------------------------------------------------------------------------------------------------------------------------------------------------------------------|----------------------------------|
| B4 B5 C7 | Kansrijke Start in de eerste 1000 dagen, gericht op gezinnen in een kwetsbare situatie. | • Het vormen van een lokale coalitie, waarbij de samenwerking tussen professionals in het medisch en sociaal domein wordt versterkt. | primair secundair |
| | | • Het in kaart brengen van de kansen en behoeften, samen met de lokale coalitie. | |
| | | • Het voorzetten en verder vormgeven van de subregionale samenwerking. | |
| | | • Het (blijven) uitvoeren van interventies en waar nodig bijstellen. | |
| B4 E13 | Ontmoeting, in het bijzonder voor de kinderen en jongeren in de leeftijd van 10 – 16 jaar.. | • Het betrekken van inwoners – ook jongeren – bij het organiseren en uitvoeren van activiteiten gericht op ontmoeting. | primair |
| | | • Het beschikbaar stellen van The Basement voor aanbod van andere partners, passend bij de doelstellingen van The Basement. | |
| | | • Het (blijven) organiseren van activiteiten gericht op ontmoeting. | |
| | | • Vanuit ontmoeting vroegtijdig vragen, zorgen of problemen (blijven) signaleren en oppakken. | |
| A2 B4 B5 | Middelengebruik denormaliseren en terugdringen (roken, vaperen, alcohol en drugs). | • Het onderzoeken van de mogelijkheden om op andere manieren in te zetten op middelengebruik (denk bijvoorbeeld aan bewustwording bij ouders, sportverenigingen en evenementen). | primair secundair |
| | | • Het (blijven) inzetten op weerbaarheid in de basisschoolleeftijd, bijvoorbeeld door gastlessen. | |
| | | • Het lokaal en (sub)regionaal (blijven) inzetten op weerbaarheid en middelengebruik (waaronder regionaal project SKIP t/m 2026). | |
| B4 B5 | Mediagebruik, het leren omgaan met de digitale leefwereld. | • Het in kaart brengen wat er op de basisscholen al ingezet wordt (volgens de vier pijlers van de Gezonde School). | primair |
| | | • Op basis daarvan: het in kaart brengen van kansen en behoeften (denk bijvoorbeeld aan het bereiken van ouders). | |
| | | • Het (blijven) stimuleren van de digitale vaardigheden van volwassenen, bijvoorbeeld door spreekuren, voorlichting en cursussen. | |
| B4 B5 C6 | Ondersteunen van de zelfstandigheid 16-27 jarigen. | • Het ontwikkelen en uitrollen van de lokale Big Five aanpak, rekening houdend met het regionale actieplan 'Bevorderen uitstroom uit de (jeugd)zorg en ondersteunen zelfstandigheid 16 tot 27 jarigen'. | primair secundair tertiair |
| A3 B5 | Mentaal gezond oud worden en te blijven. | • Het voorbereiden van het project <i>Goed Voorbereid Ouder Worden</i> , met mentale gezondheid als één van de pijlers: - Nieuwsgierig blijven - Erkennen van emotionele uitdagingen | primair |

Programma C - Bestaanszekerheid

Iedere inwoner heeft een stabiele basis als voorwaarde voor een gezond, gelukkig en actief leven. Aan kwetsbare inwoners wordt passende ondersteuning geboden met duurzame oplossingen voor bestaanszekerheid.

| Speerpunt 6: Het stimuleren van de financiële (zelf)redzaamheid | | Speerpunt 7: Het stimuleren en ondersteunen bij het meedoen in de samenleving | |
|-----------------------------------------------------------------|-------------------------------------------------------------------------------------------------------------------------------------------------------|------------------------------------------------------------------------------------------------------------------------------------------------------------------------------------------------------------------------------------------------------------------------------------------------------------------------------------------------------------------------------------------------------------------------------------------------------------------------------------------------------------------------------|-----------------------|
| <i>Speerpunt</i> | <i>Doel</i> | <i>Activiteit/actie</i> | <i>Type preventie</i> |
| C6 E11 | Een duurzame en integrale ketensamenwerking tussen publieke, private en maatschappelijke organisaties gericht op het vergroten van bestaanszekerheid. | <ul style="list-style-type: none"> Het inventariseren en opzetten van een overlegstructuur met ketenpartners, ook voor het aanvragen en uitgeven van landelijke ondersteuningsproducten (om versnippering tegen te gaan). | primair secundair |
| C6 C7 | Het vroegtijdig voorkomen van (problematische) schulden bij inwoners en ondernemers. | <ul style="list-style-type: none"> Het in beeld brengen van ondernemers en eigen woningbezitters met betalingsproblemen, in beeld krijgen van oorzaken en mogelijke oplossingen. Het ontwikkelen of inzetten van lokaal informatiemateriaal over levensgebeurtenissen met financiële gevolgen. Het (door)ontwikkelen van de aanpak voor het stimuleren van inwoners en ondernemers om zelf betalingsproblemen te melden (durf hulp te vragen – taboe doorbreken). | secundair |
| C6 C7 | Het gebruik en bereik van financiële ondersteuningsmiddelen vergroten. | <ul style="list-style-type: none"> Het effect onderzoeken van een digitale portal om de bekendheid en bereik van landelijke- en gemeentelijke voorzieningen te vergroten en het onderzoeken van de mogelijkheid tot aansluiten. Het onderzoeken van de gevolgen en (on)mogelijkheden van digitale communicatie over financiële aangelegenheden bij kwetsbare doelgroepen. Het proactief benaderen van inwoners met een inkomen tot 130% sociaal minimum voor inzicht in financiële fitheid. | primair secundair |
| A2 B5 C6 C7 | Het voorkomen van gezondheidsproblemen die voortkomen uit financiële omstandigheden. | <ul style="list-style-type: none"> Het ontwikkelen van een aanpak (mond)zorgmijding. Het onderzoeken van de mogelijkheden om inwoners/ondernemers even uit een stressmoment te halen en de impact daarvan op het omgaan met stress door financiële problemen (zelfzorg). | primair secundair |
| C6 C7 | Het voorkomen dat inwoners met een laag besteedbaar inkomen sociale en maatschappelijke activiteiten mijden. | <ul style="list-style-type: none"> Het onderzoeken van de mogelijkheden en aanpak om de schaamte rondom een laag besteedbaar inkomen te doorbreken. | secundair |
| C6 C7 | De inwoner beheerst voldoende de basisvaardigheden. | <ul style="list-style-type: none"> Het beoordelen van de huidige (financiële) schriftelijke communicatie van de gemeente Boekel op B1 niveau en zo nodig aanpassen. Het vergroten van het bereik bij ketenpartners en werkgevers van het signaleren van problemen met basisvaardigheden en financiële problemen. | primair |
| B5 C6 | Het voorkomen van terugval na financiële problemen. | <ul style="list-style-type: none"> Het onderzoeken van de mogelijkheden voor de inzet van de survivaltraining voor weerbaarheid in onverwachte financiële situaties. Het optimaliseren van de nazorg voor afgeronde schuldhulptrajecten. | tertiair |

Programma D – Maatschappelijke voorzieningen

Iedere inwoner heeft toegang tot een diversiteit aan maatschappelijke voorzieningen. Dit maatschappelijke voorzieningenaanbod sluit aan op de behoeften van jong tot oud, van laagdrempelig en preventief tot gespecialiseerd.

| Speerpunt 8: Het behouden van een breed en laagdrempelig maatschappelijk voorzieningenaanbod | | Speerpunt 9: Het inzetten op herkenbaarheid en toegankelijkheid van (bestaande) voorzieningen | | Speerpunt 10: Het creëren van een sluitend aanbod van maatschappelijke voorzieningen | |
|----------------------------------------------------------------------------------------------|-------------------------------------------------------------------------------------------|----------------------------------------------------------------------------------------------------------------------------------------------------------------------------------------------------------------------------------------------------------------------|--|--------------------------------------------------------------------------------------|----------------------------------|
| Speerpunt | Doel | Activiteit/actie | | | Type preventie |
| D8 D9 D10 E13 | Het in kaart brengen van het maatschappelijke voorzieningenaanbod in de gemeente Boekel. | <ul style="list-style-type: none"> Het oriënteren op het ontwikkelen van één duidelijke informatievoorziening, waarin we de maatschappelijke voorzieningen in kaart brengen, wat hun functie is, voor welke doelgroep en wat de contactgegevens zijn. | | | primair secundair |
| D10 E13 | Behouden en verbeteren van het maatschappelijk voorzieningenaanbod in de gemeente Boekel. | <ul style="list-style-type: none"> Onderzoeken van het aanbod op het gebied van vrije tijd, sport, ontmoeting, toegankelijkheid, participatie en inclusiviteit en bekijken wat behouden of verbeterd kan worden in het aansluiten op de behoeften. | | | primair |
| D8 D9 D10 E12 | Ieder inwoner de mogelijkheid geven om laagdrempelig contact te maken met het Dorpsteam. | <ul style="list-style-type: none"> Het onderzoeken hoe we de bekendheid van het Dorpsteam bij de inwoner kunnen vergroten. | | | primair secundair tertiair |
| | | <ul style="list-style-type: none"> Het behouden van laagdrempelig contact. | | | |
| | | <ul style="list-style-type: none"> Het behouden en verbeteren van het aanbod. | | | |

Programma E – Sociale leefomgeving

Iedere inwoner maakt deel uit van de gemeenschap en ervaart een stimulerende, ondersteunende werking vanuit zijn of haar netwerk. Er is aandacht voor verschillende groepen inwoners, de drie dorpskernen en het buitengebied.

| Speerpunt 11: Het versterken van het sociale netwerk en zorgdragen voor elkaar | | Speerpunt 12: Het faciliteren van burgerinitiatieven | | Speerpunt 13: Het faciliteren en stimuleren van ontmoeting | | Speerpunt 14: Het investeren in duurzame veiligheid om huiselijk geweld en kindermishandeling te voorkomen of zo snel mogelijk te stoppen | |
|--------------------------------------------------------------------------------|----------------------------------------------------------------------------------------|------------------------------------------------------------------------------------------------------------------------------------------------------------------------------------------------------------------------------------------------------------------------------------------------------------------------------------------------------------------------------------|--|------------------------------------------------------------|--|-------------------------------------------------------------------------------------------------------------------------------------------|--|
| Speerpunt | Doel | Activiteit/actie | | | | Type preventie | |
| C7 E11 E12 E13 | Ontmoeting, rekening houdend met de verschillende leeftijden, groepen en woonplaatsen. | <ul style="list-style-type: none"> Het onderzoeken welke drempels bestaan richting ontmoeting (bijv. financieel) gelet op kwetsbare doelgroepen en zo nodig ontwikkelen aanpak voor het wegnemen van drempels. | | | | primair secundair tertiair | |
| | | <ul style="list-style-type: none"> Het evalueren van huidig aanbod met als doel ontmoeting, zoals kopje koffie op de markt, basement, de pionier,zheimercafé, boszicht, taalcafé etc. | | | | | |
| | | <ul style="list-style-type: none"> Het betrekken van inwoners bij het organiseren en uitvoeren van activiteiten gericht op ontmoeting. | | | | | |
| | | <ul style="list-style-type: none"> Het (door)ontwikkelen van locaties waar mensen elkaar ontmoeten. | | | | | |
| A3 B4 E11 E12 E13 | Versterken steunstructuren. | <ul style="list-style-type: none"> Het voorbereiden van het project <i>Goed Voorbereid Ouder Worden</i>, met sociale verbinding als één van de pijlers: <ul style="list-style-type: none"> - Sociale contacten onderhouden - Ondersteunend netwerk in kaart brengen - Wat kun je voor een ander doen? | | | | primair secundair tertiair | |
| | | <ul style="list-style-type: none"> Het opstellen van het project zelfregie en aanpak elkaar helpen. | | | | | |
| | | <ul style="list-style-type: none"> Het onderzoeken van de haalbaarheid en effectiviteit van het oprichten van voorzorgcirkels in gemeente Boekel. | | | | | |
| | | <ul style="list-style-type: none"> Het doorontwikkelen van cursussen en vaardigheden vanuit het Dorpsteam, zoals omgaan met levensgebeurtenissen en opzetten van sociaal netwerk. | | | | | |
| B4 E11 E13 | Inzetten op verminderen van eenzaamheid vanaf 18 jaar. | <ul style="list-style-type: none"> Het onderzoeken van eenzaamheid en mogelijke oorzaken bij volwassenen en ouderen (55+). | | | | primair secundair | |
| E12 | Ondersteuning bieden aan burgerinitiatieven. | <ul style="list-style-type: none"> Het opstellen van een proces en maatwerkplan burgerinitiatieven. | | | | primair secundair tertiair | |
| E14 | Vroegsignalering onveilig gedrag of onveilige situaties. | <ul style="list-style-type: none"> Het doorontwikkelen van het signaleringsoverleg. | | | | primair | |
| E14 | Integraal samenwerken aan duurzame veiligheid. | <ul style="list-style-type: none"> Het organiseren en uitbreiden van een systeemgerichte netwerksamenwerking Veiligheid-Jeugd-Volwassenen. | | | | secundair tertiair | |
| | | <ul style="list-style-type: none"> Het bepalen van de grens aan zorgplicht (is ook regionaal thema vanuit de stuurgroep Zorg en Veiligheid). | | | | | |
| | | <ul style="list-style-type: none"> Het implementeren AVE + TOP-3 methodiek (Gefaseerd Samenwerken aan Veiligheid). | | | | | |
| E11 E14 | Project Huiselijk Geweld en Kindermishandeling. | <ul style="list-style-type: none"> Het nagaan van de bekendheid en implementatie meldcode bij maatschappelijke partners. | | | | primair secundair tertiair | |
| | | <ul style="list-style-type: none"> Het opstellen van een communicatieplan over Huiselijk Geweld en Kindermishandeling. | | | | | |
| | | <ul style="list-style-type: none"> Het implementeren van de meldcode Huiselijk Geweld en Kindermishandeling. | | | | | |

Samenwerking als fundament – netwerk Goed Beter Boekel

Gemeente, partners en inwoners vormen met elkaar een sterk collectief. Zij dragen gezamenlijk verantwoordelijkheid voor de toekomstambitie, onder de naam Goed Beter Boekel.

Speerpunt 21: Het investeren in een sterk netwerk van maatschappelijke partners

Speerpunt 22: Het betrekken van inwoners bij de uitvoering van deze preventievisie

| <i>Speerpunt</i> | <i>Doel</i> | <i>Activiteit/actie</i> |
|------------------|--------------------------------------------------|--------------------------------------------------------------------------------------------------------------------------|
| S21 | Netwerkstructuur Goed Beter Boekel actualiseren. | • Het bespreken van een voorstel voor een nieuwe netwerkstructuur tijdens een netwerkbijeenkomst van Goed Beter Boekel. |
| | | • Vervolgens: het organiseren van een lokaal congres over preventie (één keer per twee jaar). |
| | | • Vervolgens: het organiseren van netwerkbijeenkomsten (twee keer per jaar). |
| | | • Vervolgens: Het bepalen van de vorm en frequentie van de denktanks cq. werkgroepen. |
| S22 | Betrokkenheid inwoners vergroten. | • Het bekijken van de mogelijkheden om inwoners (meer) te informeren over Goed Beter Boekel. |
| | | • Het oriënteren op de mogelijkheden om ervaringsdeskundigheid (meer) te betrekken bij de uitvoering van de programma's. |

Bijlage 1 – Totaaloverzicht ambities, programma's en speerpunten

De preventievisie heeft als doel om het gezond, gelukkig en actief leven van de inwoners in onze gemeente te stimuleren. De ambitie vormt de kapstok voor alle ontwikkelingen binnen het Sociaal Domein.

De centrale ambitie is uitgewerkt in drie met elkaar verbonden subambities: voor de inwoner, voor de gemeenschap en voor de omgeving. De centrale ambitie – samen met de drie subambities – vormen de basis voor het huidige en toekomstig te vormen beleid met daaruit voortvloeiende acties binnen het Sociaal Domein.

Centrale ambitie

| |
|-----------------------------------------------------------------------------------------------------------------------------------------------------------------------------------------------------------------------------------------------------------------------------------------------------------------------------------------------------------------------------------------------------------------------------------------------------------------------------------------------------------------------------------------------------------------------------------------------------------------------------------------------------------------------------------------------------------------------------------------------------------------------------------------------------------------------------------------------------------------------------------------------------------------------------------------------------------------------------------------------------------------------------------------------------------------------------------------------------------------------------------------------------------------------------------|
| <p>In de gemeente Boekel is het leven bovengemiddeld goed! Goed Beter Boekel gaat uit van gezond, gelukkig en actief leven in de brede zin van het woord (conform de brede definitie van positieve gezondheid). Alle aandacht gaat uit naar gezond zijn en gezond blijven in plaats van de focus op ziekte en behandelen ervan. De kracht hierbij zit hem in het kleinschalige van Boekel, het met en voor elkaar organiseren en ondersteunen, vanuit de hechte gemeenschap en saamhorigheid.</p> <p>Dit heeft als effect dat: Kinderen en jongeren veilig en gezond op kunnen groeien en alle kansen krijgen voor het ontwikkelen van hun talenten. Volwassenen en ouderen doen actief mee in de samenleving, zijn vitaal tot op hoge leeftijd. Inwoners zijn weerbaar en hebben een sterke eigen regie op hun leven. Inwoners kijken naar elkaar om en ondersteunen elkaar waar mogelijk. Indien nodig is er professionele hulp beschikbaar.</p> <p>Inwoners van de gemeente Boekel leven gezond en actief, kunnen meedoen in de samenleving en zijn gelukkig. Gezamenlijk zorgen we ervoor dat er voldoende voorwaarden en optimale omstandigheden hiervoor aanwezig zijn.</p> |
|-----------------------------------------------------------------------------------------------------------------------------------------------------------------------------------------------------------------------------------------------------------------------------------------------------------------------------------------------------------------------------------------------------------------------------------------------------------------------------------------------------------------------------------------------------------------------------------------------------------------------------------------------------------------------------------------------------------------------------------------------------------------------------------------------------------------------------------------------------------------------------------------------------------------------------------------------------------------------------------------------------------------------------------------------------------------------------------------------------------------------------------------------------------------------------------|

Subambities

| | | |
|------------------------------------------------------------------------------------------------------------------------------------------------------------------------------------------------------------------------------------------------------------------------------------------------------------------------------------------------------------|-------------------------------------------------------------------------------------------------------------------------------------------------------------------------------------------------------------------------------------------------------------------------------------------------------------------------------------------------------------------------------------------------------------------------------------------------------------------------------------------------------------------|---------------------------------------------------------------------------------------------------------------------------------------------------------------------------------------------------------------------------------------------------------------------------------------------------------------------------------------------------------------------------------------------------------------|
| <p>DE INWONER (JEZELF) Ik leef een (zo) fijn en betekenisvol leven (als mogelijk), waarbij ik voldoende mogelijkheden voor een gezond leven voel en ervaar. Ik ben weerbaar, heb voldoende veerkracht én mogelijkheden om op terug te vallen bij het omgaan met diverse uitdagingen die er gedurende mijn leven op mijn pad (kunnen) komen.</p> | <p>DE GEMEENSCHAP (SAMEN) 'Wij', in de gemeente Boekel, zijn er voor elkaar en zetten ons in voor een sterke gemeenschap van, voor en door inwoners. Zo realiseren en behouden we een fijne plek om op te groeien, jezelf te kunnen ontwikkelen en om vitaal oud te worden. Er is voor ieder wat wils, er zijn mogelijkheden om mee te doen en een eigen passende bijdrage te leveren. Onze gemeenschap kenmerkt zich door gastvrijheid en gezamenlijk zorgen we ervoor dat iedereen mee kan doen!</p> | <p>DE (LEEF)OMGEVING De omgeving draagt bij aan en biedt mogelijkheden voor een gezond, gelukkig en actief leven. Het gaat om alle plekken waar mensen leven, wonen, werken, ontmoeten, ontspannen, bewegen, etcetera (denk aan openbare ruimte, voorzieningen, organisaties en activiteiten). We hechten waarde aan een (groene) omgeving die uitnodigt tot ontmoeten, bewegen en samen zijn.</p> |
|------------------------------------------------------------------------------------------------------------------------------------------------------------------------------------------------------------------------------------------------------------------------------------------------------------------------------------------------------------|-------------------------------------------------------------------------------------------------------------------------------------------------------------------------------------------------------------------------------------------------------------------------------------------------------------------------------------------------------------------------------------------------------------------------------------------------------------------------------------------------------------------|---------------------------------------------------------------------------------------------------------------------------------------------------------------------------------------------------------------------------------------------------------------------------------------------------------------------------------------------------------------------------------------------------------------|

Programma's en speerpunten

| FYSIEKE GEZONDHEID gezonde levensjaren | MENTALE GEZONDHEID zingeving en betekenisvol | BESTAANSZEKERHEID een zekere basis | MAATSCHAPPELIJKE VOORZIENINGEN toegankelijk en beschikbaar | SOCIALE LEEFOMGEVING stimulerend en ondersteunend | FYSIEKE LEEFOMGEVING * stimulerend en ondersteunend | WONEN * passend, veilig en gezond |
|----------------------------------------------------------------------------------------------------------------------------------------------------------------------------------------------------------------------------------------------|-------------------------------------------------------------------------------------------------------------------------------------------------------------------------|-----------------------------------------------------------------------------------------------------------------------------------------------------------|--------------------------------------------------------------------------------------------------------------------------------------------------------------------------------------------------------------------------------------------------------------------------------------|--------------------------------------------------------------------------------------------------------------------------------------------------------------------------------------------------------------------------------------------------------------------------------------------------------------------------------------|----------------------------------------------------------------------------------------------------------------------------------------------------------------------------------------------------------------------------------------------------------|--------------------------------------------------------------------------------------------------------------------------------------------------------------------------------------------------------------------------------------------------------|
| <p>met speerpunten:</p> <p>Het inzetten op een breed en inclusief sport- en beweegaanbod</p> <p>Het bevorderen van een gezonde leefstijl</p> <p>Het bieden van voldoende mogelijkheden en ondersteuning bij het vitaal ouder worden</p> | <p>met speerpunten:</p> <p>Het investeren in een sterke basis voor een gezonde en krachtige jeugd</p> <p>Het versterken van het mentaal welbevinden en weerbaarheid</p> | <p>met speerpunten:</p> <p>Het stimuleren van de financiële (zelf)redzaamheid</p> <p>Het stimuleren en ondersteunen bij het meedoen in de samenleving</p> | <p>met speerpunten:</p> <p>Het behouden van een breed en laagdrempelig maatschappelijk voorzieningenaanbod</p> <p>Het inzetten op herkenbaarheid en toegankelijkheid van (bestaande) voorzieningen</p> <p>Het creëren van een sluitend aanbod van maatschappelijke voorzieningen</p> | <p>met speerpunten:</p> <p>Het versterken van het sociale netwerk en zorgdragen voor elkaar</p> <p>Het faciliteren van burgerinitiatieven</p> <p>Het faciliteren en stimuleren van ontmoeting</p> <p>Het investeren in duurzame veiligheid om huiselijk geweld en kindermishandeling te voorkomen of zo snel mogelijk te stoppen</p> | <p>met speerpunten:</p> <p>Het behouden van toegankelijkheid en bereikbaarheid van voorzieningen</p> <p>Het faciliteren en stimuleren van ontspanning, beweging en recreatie in het groen</p> <p>Het zorgdragen voor een passend voorzieningenaanbod</p> | <p>met speerpunten:</p> <p>Het faciliteren en stimuleren van zo lang mogelijk thuis wonen</p> <p>Het investeren in een passend woningaanbod voor aandachtsgroepen</p> <p>Het bijdragen aan een gezonde, veilige en toekomstbestendige woonomgeving</p> |
| <p>SAMENWERKING - sterke netwerken en ketenaanpakken</p> <p>met speerpunten:</p> <p>Het investeren in een sterk netwerk van maatschappelijke partners</p> <p>Het betrekken van inwoners bij de uitvoering van deze preventievisie</p> | | | | | | |

* Programma F – Fysieke leefomgeving en Programma G – Wonen krijgen verdere uitwerking onder de omgevingsvisie.

Bijlage 2 – Preventiebeweging Goed Beter Boekel

Goed Beter Boekel is een netwerk van maatschappelijke partners in de gemeente Boekel, de ambassadeurs van de preventievisie. Zowel de visie als het uitvoeringsplan is tot stand gekomen met de input van inwoners en maatschappelijke partners.

In april 2023 vond de eerste netwerkbijeenkomst van Goed Beter Boekel plaats. De structuur van deze preventiebeweging is begin 2025 herijkt en zo vormgegeven dat iedere maatschappelijke partner op hun eigen wijze kan aanhaken.

Doelen preventiebeweging Goed Beter Boekel

- Elkaar ontmoeten, uitwisselen en verbinden
- Borging preventievisie en uitvoeringsplan
- Ambassadeurs

Drie lijnen van betrokkenheid

- 1) Congres over preventie (lokaal)
 - voor wie: alle maatschappelijke partners in de gemeente Boekel
 - frequentie: één keer per twee jaar
 - inhoud: kennismaken en kennis delen
 - georganiseerd door netwerkbeweging Goed Beter Boekel
- 2) Netwerkbijeenkomsten
 - voor wie: afvaardiging op strategisch/tactisch niveau vanuit groep betrokken maatschappelijke partners
 - frequentie: circa twee keer per jaar
 - inhoud: kennismaken, kennis delen en borging preventievisie en uitvoeringsplan
 - geïnitieerd door de gemeente, op termijn samen met maatschappelijke partners
- 3) Werkgroepen cq. denktank
 - voor wie: per programma, afvaardiging vanuit relevante maatschappelijke partners
 - het uitvoeringsplan is leidend voor de werkgroepen
 - geïnitieerd door de gemeente (ambtelijk procesleider van het programma)
 - frequentie en vorm nader te bepalen

Huidige maatschappelijke partners – netwerkbijeenkomst (peildatum december 2024)

Stichting Kwiek
ONS welzijn
GGD Hart van Brabant
Peelrand Wonen
Sint Petrus / Brabantzorg
Huisartsenpraktijk Boekel
GGZ Oost-Brabant
KBO Boekel en KBO Venhorst
Schuldhulpmaatje
Stichting Leergeld
Vluchtelingenwerk Nederland, afd. Boekel
Handel Sociaal / Vitaal
(Basisscholen: hebben aangegeven niet meer aan te sluiten)



Bijlage 3 – Gezond en Actief Leven Akkoord

Gemeenten en GGD'en, zorgverzekeraars en VWS werken samen aan een gezond en actief leven voor iedereen. In het GALA-akkoord staat hoe in 2040 een gezonde generatie opgroeit in een gezonde leefomgeving met een sterk sociaal netwerk. En welke stappen gezet worden om dat te bereiken.

Iedereen moet dezelfde kansen krijgen om gezond op te groeien en te leven. Van de eerste 1000 dagen in het leven tot aan vitaal ouder worden. Voor kwetsbare groepen is een bijzondere aanpak nodig: ongelijk investeren voor meer gelijke kansen.

Doelen GALA

In het GALA zijn de volgende doelen gesteld:

- Terugdringen gezondheidsachterstanden
- Een gezonde fysieke leefomgeving die uitnodigt tot bewegen en ontmoeten
- Het versterken van (de verbinding met) de sociale basis
- Een gezonde leefstijl
- Versterking van de mentale weerbaarheid en mentale gezondheid
- Vitaal ouder worden
- Domeinoverstijgende inzet vanuit een regionale preventie-infrastructuur

Om de doelen die in het akkoord gesteld zijn te kunnen behalen, is er voor alle gemeenten geld beschikbaar, in één specifieke regeling, de Brede SPUK.

Waarom GALA?

Waarom GALA Gezondheid is belangrijk en gaat iedereen aan. Uit onderzoek van het CBS (Centraal Bureau voor de Statistiek) blijkt dat gezondheid belangrijk is voor het geluksgevoel. De weerbaarheid en veerkracht van mensen versterken, inzetten op minder medicijngebruik en het ontwikkelen van gezondheidsvaardigheden dragen allemaal bij aan een gezonde samenleving. Vandaar dat in het GALA concrete doelen zijn gesteld om een bijdrage te leveren aan het verminderen van de volgende problemen:

- Gezondheidsachterstanden zijn een hardnekkig probleem

Gezondheidsachterstanden zijn maatschappelijk onwenselijk omdat dit een negatieve impact heeft op de kwaliteit van leven van mensen en op de mogelijkheden voor mensen om te participeren in het economisch en maatschappelijk leven. Mensen in een kwetsbare sociaaleconomische situatie kampen veelal met armoede, schulden, problemen rondom huisvesting, eenzaamheid of werkloosheid. Deze omstandigheden maken dat zij een hoger risico op een slechtere (ervaren) gezondheid hebben. Mensen met een lager opleidingsniveau leven gemiddeld ruim 4 jaar korter en krijgen ruim 14 jaar eerder te maken met een slechter ervaren gezondheid dan hoogopgeleiden.

- Het zorgstelsel staat onder druk

Het voorkomen van gezondheidsproblemen (universele en selectieve preventie), de inzet van (leefstijl)interventies bij hoog risico op ziekte (geïndiceerde preventie) en leefstijl als (onderdeel van de)

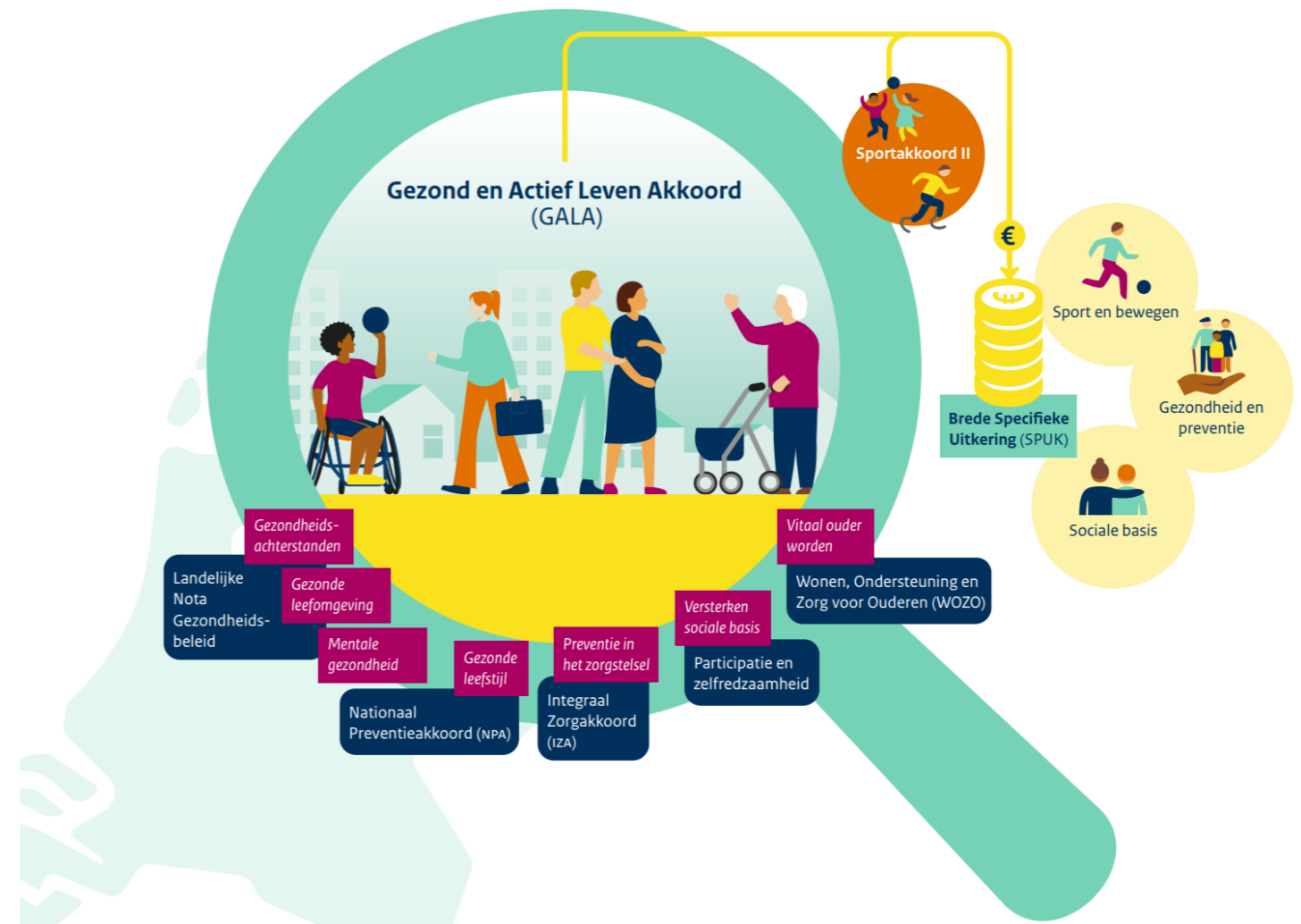
behandeling (zorg gerelateerde preventie) is belangrijk om de kwaliteit, toegankelijkheid en houdbaarheid van het Nederlandse zorgstelsel in de toekomst te kunnen waarborgen. Nu al werkt 1 op de 6 werknemers in de zorg en geven we 13 procent van het nationale inkomen uit aan zorg. De komende decennia neemt de zorgvraag alleen maar verder toe, onder meer vanwege de vergrijzing. Het Integraal Zorg Akkoord (IZA) richt zich ook op het verminderen van de druk op het zorgstelsel

- Gezondheid wordt door veel factoren beïnvloed

Er zijn vele determinanten of factoren die van invloed zijn op de gezondheid. Ongezond gedrag in een ongezonde leefomgeving is verantwoordelijk voor bijna 20 procent van de ziektelast. Daarnaast is de gezonde keuze vaak niet de meest vanzelfsprekende. Hierdoor is ongezond gedrag sneller het gevolg.

Meer informatie?

Benieuwd naar het Gezond en Actief Leven Akkoord? Lees dan verder op de website van de Rijksoverheid



Bijlage 4 – Overzicht samenwerkingspartners¹



¹ Disclaimer: het overzicht van de samenwerkingspartners is niet volledig, maar geeft een beeld van het groot aantal maatschappelijke partners in de gemeente Boekel die zich bezig houden met preventie