

Gemeente Aalsmeer

Locatieprofielen Evenementenbeleid Aalsmeer

versie 03-2025



Inhoudsopgave

1	Inleiding	blz. 3
1.1	Inleiding bij de locatieprofielen	blz. 4
1.2	Toelichting op de onderdelen van de locatieprofielen	blz. 4
1.3	Aantal evenementdagen en evenementen	blz. 4
1.4	Geluidsbelasting en eindtijden voor een geluidsontheffing	blz. 5
1.5	Op- en afbouwtijden	blz. 6
1.6	Bescherming van flora, fauna en bodem	blz. 6
1.7	Nutsvoorzieningen	blz. 7
1.8	Meldingsplichtige evenementen	blz. 7
1.9	Cameratoezicht	blz. 7
2	Overzichtskaart	blz. 9
3	Aalsmeer Dorp	blz. 12
3.1	Algemeen	blz. 13
3.2	Locatieprofiel Raadhuisplein	blz. 14
3.3	Locatieprofiel Praamplein	blz. 19
3.4	Locatieprofiel Zijdstraat e.o.	blz. 23
4	Stommeer	blz. 27
4.1	Algemeen	blz. 28
4.2	Locatieprofiel Ophelialaan	blz. 29
5	Hornmeer	blz. 33
5.1	Algemeen	blz. 34
5.2	Locatieprofiel parkeerterrein Dreef	blz. 35
5.3	Locatieprofiel evenemententerrein Hornmeer	blz. 39
5.4	Locatieprofiel Surfeiland	blz. 43
5.5	Sportcomplex Hornmeer	blz. 47
6	Kudelstaart	blz. 51
6.1	Algemeen	blz. 52
6.2	Locatieprofiel sportcomplex Calslagen	blz. 53
6.3	Locatieprofiel Centrumgebied Kudelstaart	blz. 57
6.4	Locatieprofiel Parkeerplaats bij Dorpshuis Kudelstaart	blz. 59
6.5	Locatieprofiel Herdenkingsmonument "Short Stirling"	blz. 63
7	Nieuw Oosteinde	blz. 67
7.1	Algemeen	blz. 68
7.2	Locatieprofiel Poldermeesterplein	blz. 58
7.3	Locatieprofiel Wijkpark Oosteindedriehoek	blz. 72
7.4	Locatieprofiel Herdenkingsmonument "WW2 Monument Hells Fury"	blz. 75
8	Westeinderplassen	blz. 78
8.1	Locatieprofiel Westeinderplassen	blz. 79

1 Inleiding



Aalsmeer Flower Festival 2019 (Foto: Joyce Goverde)

1.1 Inleiding bij de locatieprofielen

Na de evaluatie van het Evenementenbeleid van Aalsmeer uit 2005 is in 2016 het nieuwe Evenementenbeleid Aalsmeer (2016) vastgesteld. Het college heeft dat beleid vastgesteld op 5 april 2016 en op 26 mei 2016 heeft de gemeenteraad van Aalsmeer dat beleid vastgesteld. In dat kader zijn toen ook locatieprofielen voor evenementen in Aalsmeer vastgesteld. Deze profielen zijn kaderstellend voor de vergunningverlening voor evenementen op de betreffende locaties in de gemeente Aalsmeer.

Locatieprofielen voor evenemententerreinen zorgen ervoor dat de balans tussen levendigheid en leefbaarheid in Aalsmeer wordt bevorderd. Daarnaast worden omwonenden en andere belanghebbenden hierdoor geïnformeerd en krijgen zij inzicht in wat zij kunnen verwachten qua evenementen in hun buurt. Dit helpt om eventuele overlast te beperken en zorgt ook voor transparantie. De locatieprofielen geven duidelijkheid en actuele informatie aan de organisatoren van evenementen over de mogelijkheden en beperkingen van een evenementenlocatie. Tenslotte dragen de locatieprofielen bij aan het efficiënt en consistent verlenen van vergunningen voor evenementen. De gemeente kan beter beoordelen of een evenement geschikt is voor een bepaalde locatie doordat er duidelijke richtlijnen per locatie zijn. Voor de beoordeling van evenementen staat de locatie van het evenement centraal.

In 2016 zijn per evenementenlocatie criteria vastgesteld voor het houden van evenementen, zoals:

- het maximum aantal toegestane evenementdagen, exclusief op- en afbouw;
- het maximum aantal bezoekers;
- maximale geluidsnormen waarbij de burgemeester bevoegd is om lagere geluidsnormen te hanteren en te vergunnen;
- een dB(A)-norm en een dB(C)-norm, waarbij de geluidsnormen kunnen worden gemaximeerd;
- maximale eindtijden van de geluidsontheffing.

Herziening locatieprofielen

In verband met de ontwikkeling van een nieuwe evenementenvisie voor Aalsmeer zijn in 2024 de locatieprofielen opnieuw geëvalueerd en waar nodig en wenselijk nader gepreciseerd en/of uitgebreid. Er is beoordeeld in hoeverre de betreffende locaties in balans zijn, waarbij onder meer is gekeken naar de programmering in relatie tot de gevolgen daarvan voor het gebruik van de locatie en de druk die het legt op de omgeving. Bij de beoordeling van de vraag of de evenementenlocaties in balans zijn, is per locatie gekeken naar de volgende aspecten:

1. de belasting op de omgeving (wat betreft geluid, mobiliteit, openbare orde, etc.);
2. de consequenties voor het gebruik van de locatie;
3. de gevolgen voor de gesteldheid van de locatie (flora en fauna, groen en bodem);
4. de binding tussen de evenementen en de locatie;
5. de binding met de buurt.

Naar aanleiding van de evaluatie zijn in 2024 wijzigingen in de locatieprofielen aangebracht om ervoor te zorgen dat vanaf 2025 nog duidelijker is binnen welke kaders evenementen kunnen worden gehouden.

Het aanwijzen van locaties als evenementenlocatie, waarop jaarlijks één of meerdere evenementen plaatsvinden, heeft consequenties voor het omgevingsplan. De evenementenlocaties zullen op basis van dit document worden meegenomen bij de eerstvolgende herziening van het omgevingsplan. Dit proces zal worden uitgevoerd in overeenstemming met de Omgevingswet en de bijbehorende omgevingsplannen.

Naast de evenementen die op de aangewezen locaties plaatsvinden, kunnen er ook evenementen georganiseerd worden die buiten de vastgestelde locatieprofielen vallen. Deze evenementen zullen per geval beoordeeld worden op basis van de geldende beleidskaders en uitgangspunten.

1.2 Toelichting op de onderdelen van de locatieprofielen

In deze toelichting wordt per aspect en per locatieprofiel uitgelegd wat daarmee wordt bedoeld en hoe dit moet worden geïnterpreteerd.

1.3 Aantal evenementdagen en evenementen

In de locatieprofielen staat per locatie aangegeven hoeveel evenementen en hoeveel evenementdagen op die locatie mogen plaatsvinden. Het aantal dagen en het aantal evenementen dat mogelijk is, staat aangegeven in een tabel bij ieder locatieprofiel.



Down town Ophelia, 8 juni 2024 (Foto: kicksfotos.nl)



Avond 4 daagse Aalsmeer, 3 juni 2024 (Foto: kicksfotos.nl)



Beachvolleybal toernooi bij Dorpshuis Kudelstaart, 18 juni 2022 (Foto: kicksfotos.nl)

1.4 Geluidsbelasting en eindtijden voor een geluidsontheffing

Geluidsnormering voor evenementen houdt in dat er limieten worden gesteld aan het geluidsniveau op de gevel van geluidsgevoelige gebouwen dat geproduceerd mag worden tijdens verschillende soorten evenementen op een locatie of een terrein om overlast voor omwonenden te beperken.

Wat houden geluidsnormen in?

Geluidsnormen zijn maximale toegestane geluidsniveaus die zijn vastgesteld om ervoor te zorgen dat het geluid van een evenement binnen bepaalde grenzen blijft. Deze normen worden meestal gemeten in decibels (dB). Er zijn verschillende meetmethoden, zoals:

- dB(A): Deze meetmethode wordt gebruikt om het algemene geluidsniveau te meten, dat overeenkomt met het menselijke gehoor. Het wordt vaak toegepast bij braderieën, markten en andere algemene evenementen.
- dB(C): Deze methode meet het geluidsniveau met een focus op lage frequenties, wat vooral relevant is voor muziek-evenementen.

Waarom zijn geluidsnormen belangrijk?

Hoge geluidsnormen kunnen leiden tot overlast bij omwonenden, vooral in combinatie met late eindtijden of meerdaagse evenementen. Overlast kan variëren van slaapverstoring tot spraakverstoring binnen de woning. Aan de andere kant kunnen te lage geluidsnormen betekenen dat sommige evenementen niet door kunnen gaan, omdat de locatie of het terrein niet aan deze normen kan voldoen.

Invloed op evenementen en omwonenden

Het aantal evenementen op een locatie of in de nabije omgeving kan ook van invloed zijn op hoe omwonenden het geluidsniveau accepteren. Om de juiste geluidsnormen te bepalen en mogelijke overlast te beperken, worden al deze aspecten meegenomen in de afweging.

Algemeen advies

- Plaatsing van geluidsapparatuur: Geluidsapparatuur dient, indien mogelijk, zo te worden geplaatst dat de geluidsuitstraling van de woningen is afgekeerd.

- Geluidsnormen op gevels: Wanneer er wordt gesproken over 'geluidsnorm of geluidsniveau op gevels van woningen', wordt hiermee niet alleen woningen bedoeld, maar ook andere geluidgevoelige gebouwen, zoals scholen en kinderdagverblijven.

Per locatieprofiel wordt een specifiek advies gegeven, waarbij wordt uitgegaan van het maximaal aantal evenementen dat toegestaan is en dat er geen extra evenementen mogen worden toegevoegd.

1.5 Op- en aanbouwtijden

In de locatieprofielen staan op- en aanbouwtijden vermeld. Om overlast voor bewoners voor en na een evenement te beperken moet de op- en aanbouwperiode zo kort mogelijk te zijn. Aangezien niet elk evenement en elke locatie dezelfde aanpak vergt, gelden onderstaande algemene richtlijnen:

1. De op- en aanbouw van een evenement dient altijd zo kort mogelijk te zijn;
2. De op- en aanbouw dient op een veilige manier plaats te vinden en schade aan het evenemententerrein dient zoveel mogelijk te worden voorkomen;
3. De op- en aanbouw vindt niet plaats na 23.00 uur 's avonds óf voor 7.00 uur 's ochtends;
4. Tijdens de op- en aanbouwperiode dient de openbare ruimte in de directe omgeving zo lang mogelijk toegankelijk te blijven voor het publiek en voor het gebruik daarvan; om dit doel te realiseren en tegelijkertijd ook veilig te kunnen werken, dienen hiervoor voorzieningen te worden getroffen;
5. De organisator van een evenement moet bij de aanvraag een op- en aanbouwschema aanleveren, waaruit blijkt dat er spraken is van een efficiënte en veilige op- en aanbouw van het evenement;
6. Afwijkende aanvragen voor wat betreft het aantal dagen voor de op- en aanbouw van een evenement worden van geval tot geval beoordeeld door de vergunningverlener in afstemming met de terreinbeheerder.

*) Bij een aantal locatieprofielen respectievelijk evenementen wordt afgeweken van de maximale op- en aanbouwduur om overlast voor de omgeving te beperken, een veilig verloop van de werkzaamheden te waarborgen en/of de kans op schade aan het terrein tijdens de op- en aanbouw van het evenement te beperken.

1.6 Bescherming van flora en fauna, groen en bodem

In het kader van de Wet Natuurbescherming (Wnb) is het van belang om te weten of een evenement daar niet mee in strijd is. Bij ieder evenement in een park, op een groene locatie of op of langs het water moet daarom tijdig een quickscan flora en fauna worden uitgevoerd. Deze maakt inzichtelijk of er beschermde planten- en/of diersoorten aanwezig zijn, op basis waarvan wordt bepaald of het evenement al dan niet door kan gaan. De uitvoering van de quickscan ligt bij de organisator van het evenement en wordt bij voorkeur minimaal twee maanden voorafgaande aan het evenement beschikbaar gesteld. Mede op basis hiervan worden door de gemeente, in afstemming met de beheerder,



Aalsmeer Flower Festival 2019 (Foto: Joyce Goverde)

de mitigerende maatregelen bepaald die nodig zijn. Basisgegevens uit de Nationale Databank Flora en Fauna (NDFF) kunnen door de gemeente worden aangeleverd. Daar waar dit in de praktijk nog niet vanzelfsprekend is, gaat het erom dat er een actuele quickscan flora en fauna - en indien van toepassing de eraan verbonden mitigerende maatregelen - als onderdeel van de ruimtelijke onderbouwing bij de vergunningsaanvraag wordt aangeleverd. In het kader van de vergunningstoetsing moet hier aandacht voor zijn. De quickscan moet een recente check (jaar van evenement) van de basisgegevens uit de Nationale Databank Flora en Fauna (NDFF) bevatten en een veldbezoek. Het kan zijn dat op basis van de beoordeling van de quickscan flora en fauna twee weken voor de aanvang van het evenement nog een aanvullende (broedvogel) monitoring vereist is in verband met de specifieke toepassing van mitigerende maatregelen.

De gemeente ziet het als haar verantwoordelijkheid om een groen- en bodemadvies per groengebied beschikbaar te stellen met aandachtspunten en minimale beschermingsvereisten - op het gebied van flora, fauna en bodem - om schade aan een park te voorkomen. De beschermingsmaatregelen zijn uitgewerkt in maatregelenkaarten per groengebied. Eveneens neemt zij de verantwoordelijkheid om tijdens en na het evenement een schouw uit te voeren om de effecten op groen en bodem te beoordelen. In voorkomende gevallen wordt advies gevraagd aan een extern bureau. Dat laat onverlet dat schade door evenementen altijd vergoed moet worden door de organisatoren. De expertise van beheerders, ecologen en bodem- en bomenexperts wordt hiervoor gebruikt.

Natuurnetwerk Nederland

Conform het geldende beleid zijn in het algemeen evenementen mogelijk in parken en het gebied van Natuurnetwerk Nederland (NNN). Het uitgangspunt is wel dat evenementen in parken alleen kunnen plaatsvinden indien de organisator alle nodige maatregelen treft ter bescherming van voorzienbare schade aan flora, fauna en bodem, in het bijzonder ten aanzien van eventuele kwetsbare soorten en plekken.

1.7 Nutsvoorzieningen

Op locaties waar nutsvoorzieningen aanwezig zijn, worden deze primair ingezet en is het gebruik van aggregaten alleen toegestaan in combinatie met een batterij (de batterij levert minimaal 10% van de totale stroombehoefte op de locatie) en uitsluitend HVO (biodiesel) brandstof wordt gebruikt voor het aggregaat.

1.8 Meldingsplichtige evenementen

In het kader van deregulering zijn evenementvergunningen met een standaard karakter omgezet in een melding. Dat zijn de kleine evenementen tot 250 bezoekers met een laag risicoprofiel.

Daaronder vallen ook straatfeesten, buurtbarbecues e.d.

De meldingsplicht voor kleine evenementen wordt gehanteerd door vergunningsvrije voorwaarden waar het evenement aan moet voldoen. Daarnaast dient de organisatie van het evenement zich te houden aan de gestelde veiligheidsvoorschriften. De melding wordt getoetst aan de APV en dient tenminste 15 werkdagen voor het evenement plaatsvindt binnen te zijn.

1.9 Cameratoezicht

Als er cameratoezicht is, moet rekening worden gehouden met de zichtlijnen van deze camera's. Deze zichtlijnen moeten vrij blijven van objecten.

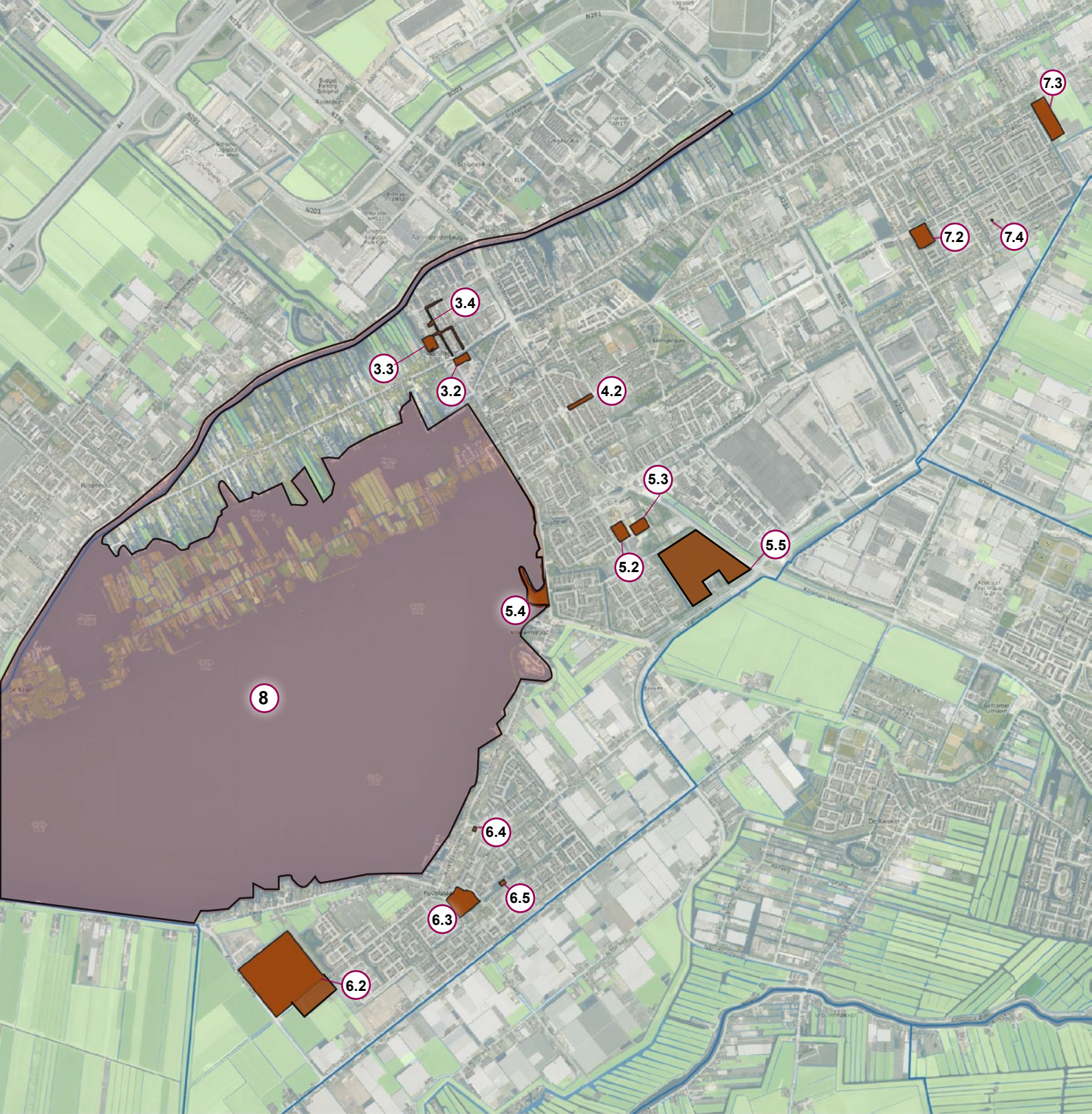


26 juni 2024 (Foto: kicksfotos.nl)

2 Overzichtskaart



Luchtfoto Zijdstraat en omgeving (Foto: kicksfotos.nl)



3 Aalsmeer dorp

- 3.2 Raadhuisplein
- 3.3 Praamplein
- 3.4 Zijdstraat en omgeving

4 Stommeer

- 4.2 Ophelialaan

5 Hornmeer

- 5.2 Parkeerterrein Dreef
- 5.3 Evenemententerrein Hornmeer
- 5.4 Surfeiland en Waterfront
- 5.5 Sportcomplex Hornmeer

6 Kudelstaart

- 6.2 Sportcomplex Calslagen
- 6.3 Centrumgebied Kudelstaart
- 6.4 Parkeerplaats bij Dorpshuis Kudelstaart
- 6.5 Herdenkingsmonument "Short Stirling"

7 Nieuw Oosteinde

- 7.2 Poldermeesterplein
- 7.3 Wijkpark Oosteindedriehoek
- 7.4 Herdenkingsmonument "WW2 Monument Hells Fury"

8 Westeinderplassen

- 8.1 Westeinderplassen

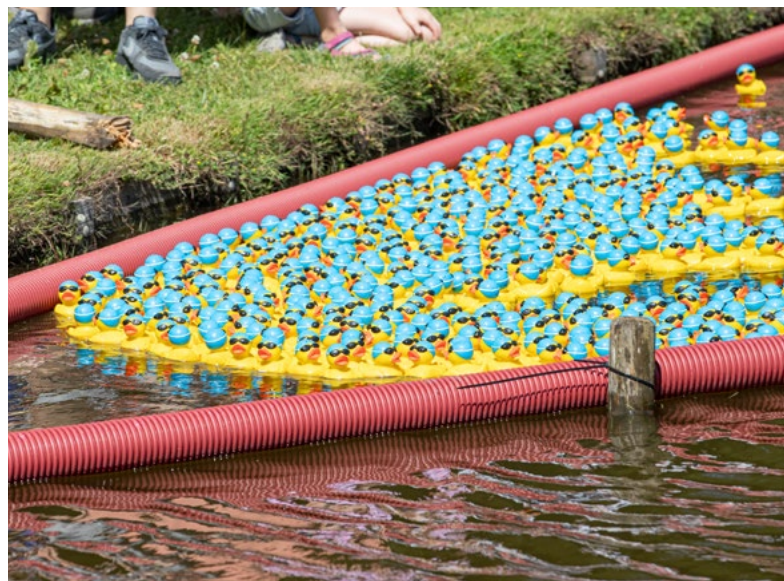
Locatieprofielen



Aalsmeer Flower Festival 2019 (Foto: Joyce Goverde)



Surfeiland, 10 juni 2023 (Foto: kicksfotos.nl)



29 juni 2024 (Foto: kicksfotos.nl)

3 Aalsmeer Dorp



Bandjesavond 2024, 29 juni 2024 (Foto: kicksfotos.nl)



3.2 Locatieprofiel Raadhuisplein

[Google maps](#)



Omschrijving van locatie

Het Raadhuisplein is centraal gelegen in het hart van Aalsmeer Dorp, gelegen op het snijpunt van de Oosteinderweg, de Van Cleeffkade en de Uiterweg. Het Raadhuisplein is ingericht als parkeerterrein en wordt door het Raadhuis en winkels met bovenwoningen omsloten. Het Raadhuis is ontworpen door de architect J.F. Berghoef en is geopend in 1962. Het Raadhuisplein vormt een ensemble met het Raadhuis. Het plein is overwegend verhard en grenst aan de westzijde aan een groenstrook met een waterpartij. Op het Raadhuisplein zijn verschillende standplaatsen aanwezig, waar bij evenementen extra rekening mee moet worden gehouden.

Omvang van locatie	Het Raadhuisplein heeft een oppervlakte van ca. 80 meter x 40 meter = 3.200 m ²
Aanwezigheid van nutsvoorzieningen	Op het Raadhuisplein zijn nutsvoorzieningen aanwezig, zoals water en elektra. 2 elektra-aansluitingen: één voor de markt en één voor de losse verkoopwagens die regelmatig op het plein staan. In het Raadhuis zelf zijn toiletvoorzieningen beschikbaar.
Bereikbaarheid van locatie	<ul style="list-style-type: none"> • Ontsluiting: het Raadhuisplein is centraal gelegen in Aalsmeer en vanuit alle richtingen van de gemeente goed ontsloten; • Parkeren: Op het Raadhuisplein kan worden geparkeerd (blauwe zone). Daarnaast kan er geparkeerd worden in de directe omgeving: Praamplein, Drie Kolommenplein, parkeergarage TV-studio en omliggende straten; • Openbaarvervoer: er is een halteplaats van buslijn 340 R Aalsmeer West en Centrum op de Burgemeester Kasteleinweg; • Overige verkeersaspecten: bij evenementen op het Raadhuisplein wordt het Raadhuisplein als parkeerterrein afgesloten en wordt het bezoek aan Aalsmeer Dorp per auto afgeraden. <p>Conclusie: de locatie heeft een goede bereikbaarheid.</p>
Toeleveranciers en op- en afbouw	Langs de Van Cleeffkade bevinden zich laad- en losplaatsen, hoewel er een stopverbod geldt. Laden en lossen door toeleveranciers van materiaal vindt plaats op de locatie zelf. In overleg met de gemeente kunnen leveranciers op andere locaties laden en lossen.
Ecologie	<p>Aan de kant van de Van Cleeffkade ligt langs het Raadhuisplein een groenstrook met kastanjabomen.</p> <p>De bebouwing direct grenzend aan het Raadhuisplein biedt potentiële nestlocaties voor de gierzwaluw en de huismus en mogelijk verblijfplaatsen voor gebouwbewonende vleermuizen. De bomen in het gebied kunnen eveneens door vleermuizen worden gebruikt als potentiële verblijfplaats. Groenstructuren in het gebied kunnen onderdeel uitmaken van het functionele leefgebied van de huismus evenals vliegroutes en foerageergebieden van vleermuizen vormen. Algemene broedvogels kunnen in de groenstructuren tot broeden overgaan. Het deelgebied biedt leefgebied voor algemene amfibieën en zoogdieren.</p> <p>In het algemeen wordt aangeraden voorafgaand aan de evenementen de effecten door werkzaamheden voor opbouw, uitvoering en afbouw ten opzichte van beschermde functies en soorten te toetsten en hieraan passend advies te koppelen. Daarnaast wordt aanbevolen evenementen buiten het broedseizoen van vogels en overdag of zonder verstrooiing van additionele nachtelijke verlichting te houden. Bij evenementen in het broedseizoen is een aanvullende controle op broedgevallen noodzakelijk. Verder dienen maatregelen genomen te worden om het doden van Rode lijstsoorten en algemene amfibieën en zoogdieren te voorkomen. Voor de uitvoering van evenementen waarbij mogelijk algemene faunasoorten worden aangetast is een meldingsplicht bij de Omgevingsdienst Noord-Holland Noord van toepassing, indien er gebruik wordt gemaakt van de provinciale vrijstelling.</p> <p>Voor het Raadhuisplein wordt, naast de hiervoor genoemde algemeen aangeraden maatregelen, aanbevolen aanvullend onderzoek of een ecologische schouw uit te voeren om negatieve effecten op nestlocaties van de gierzwaluw en de huismus evenals verblijfplaatsen van vleermuizen uit te sluiten. Verder wordt aanbevolen rekening te houden met de plaatsing van bouwwerken, installaties en faciliteiten.</p>

<p>Maximaal toegestane geluidsniveaus en eindtijden van een evenement</p>	<p>De evenementenlocatie bevindt zich dicht bij woningen, wat van invloed kan zijn op de geluidsnormen die voor verschillende evenementen worden ingesteld. Voor grootschalige eendaagse muziekevenementen, zoals Tropical Night, waarvan er jaarlijks twee worden toegestaan, is een hogere geluidsnorm vereist om de beleving van het evenement te waarborgen. Het advies is om voor deze evenementen een geluidsnorm van maximaal 100 dB(C) te hanteren.</p> <p>Voor meerdaagse muziekevenementen wordt een lagere geluidsnorm van maximaal 90 dB(C) aanbevolen, om de overlast voor omwonenden te beperken. Voor andere evenementen, zoals braderieën op het Raadhuisplein, wordt geadviseerd om een geluidsnorm van maximaal 75 dB(A) en 90 dB(C) te hanteren. Hierdoor kan het evenement doorgaan zonder onaanvaardbare overlast voor de omwonenden.</p> <p>Samenvattend gelden de volgende toegestane eindtijden en geluidsniveaus op deze evenementenlocatie:</p> <p>Maximale eindtijden van de geluidsontheffing: van zondag t/m donderdag tot 23.00 uur en vrijdag en zaterdag tot 01.00 uur.</p> <p>Geluidsniveaus: voor een eendaags muziekevenement maximaal 100 dB(C), voor een meerdaags muziekevenement 90 dB(C), en voor overige evenementen maximaal 75 dB(A) en 90 dB(C) op de gevels van de maatgevende geluidgevoelige bebouwing.</p>
--	--

Aantal evenementen per jaar		Waarvan aantal meerdaagse evenementen	Max. aantal evenement-dagen per jaar	Totaal max. aantal evenementdagen met 75-85 dB(C) geluidsbelasting	Specificaties
Groot > 2.000 bezoekers met een maximum van 5000 bezoekers	2	0	2	2	Grootschalige culturele en muzikale evenementen, zoals: Aalsmeerse Zomeravond en Tropical Night.
Middel < 2.000 bezoekers*	3	1	4	2	Middelgrote culturele en muzikale evenementen en markten, zoals: braderieën, Koningsdag, Geraniummarkt en Glazen Huis.
Klein < 500 bezoekers *	1	0	2	0	Kleinschalige evenementen, zoals: Dodenherdenking en Vrijheidsvuur.
Melding < 250 bezoekers	0	0	0	0	
Totaal	6	1	8	4	

* evenementen in het centrum zijn uitgesloten van deregulering, dat betekent dat hiervoor geen melding kan worden gedaan maar dat daarvoor een evenementenvergunning moet worden aangevraagd.

Onder welke omstandigheden mag een evenement plaatsvinden?

Specificaties voor evenementen	<ul style="list-style-type: none"> • De 4 mei Dodenherdenking heeft altijd voorrang op andere evenementen.
Specificaties voor omgeving	<ul style="list-style-type: none"> • Herdenkingsmonument aan de gevel van het Raadhuis; • Bovenwoningen aan het plein; • Bomen op het plein; • De locatie heeft een belangrijke parkeerfunctie en is geschikt voor gebruik van diverse standplaatsen; • Langs de locatie bevinden zich een hotel met terras en een winkelgalerij.
Specificaties voor openbare orde en veiligheid	<ul style="list-style-type: none"> • Er dient aandacht te zijn voor de in- en uitstroom van bezoekers bij evenementen; • De locatie dient goed bereikbaar te zijn voor nood- en hulpdiensten. <p>Specifieke veiligheidscriteria:</p> <ul style="list-style-type: none"> • Langs de locatie bevindt zich een watergang. In verband met veiligheid dienen hiervoor passende maatregelen te worden getroffen; • Langs de locatie bevindt zich een hoofdverkeersroute.
Overige specificaties ondergrond	<p>Bij het organiseren van een evenement is het van essentieel belang dat de organisator rekening houdt met de draagkracht van de betreffende evenementenlocatie of evenemententerrein. Dit betekent dat de zwaarte van het te gebruiken materieel, zoals voertuigen, podia, tenten, en andere apparatuur, moet worden afgestemd op de belastbaarheid van de locatie of het terrein. De organisator dient ervoor te zorgen dat de maximale draagkracht van de locatie of het terrein niet wordt overschreden om schade aan de locatie of het terrein te voorkomen, de veiligheid van alle aanwezigen te waarborgen, en de kwaliteit van het evenement te handhaven. Het is aan te raden om voorafgaand aan het evenement een grondige analyse uit te voeren van de draagkracht van de locatie of het terrein en deze informatie te gebruiken bij het plannen en uitvoeren van het evenement.</p>





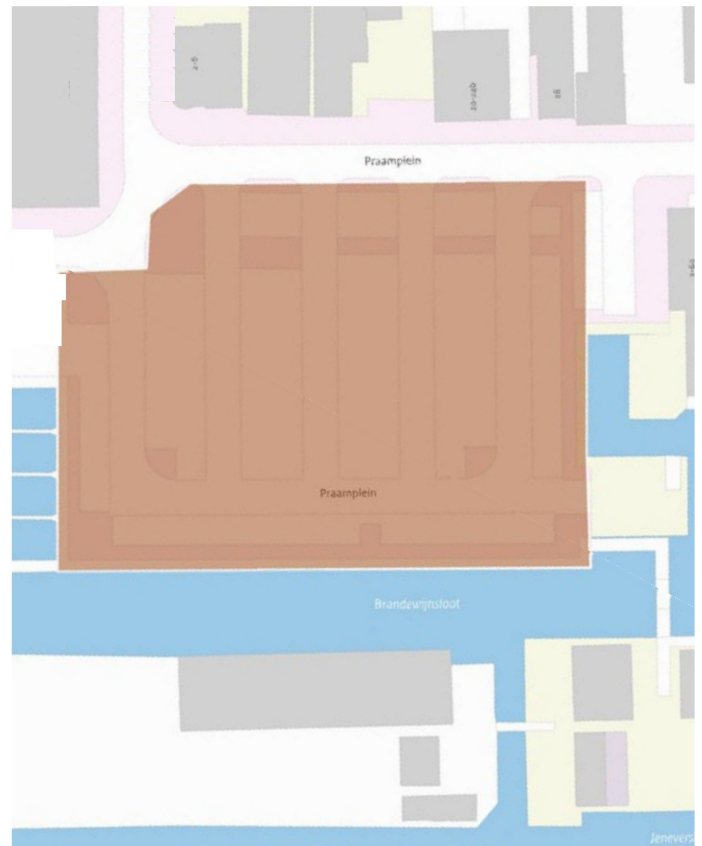
Luchtfoto Raadhuis (Foto: kicksfotos.nl)



Muziekfeest en Geraniummarkt (Foto: kicksfotos.nl)

3.3 Locatieprofiel Praamplein

[Google maps](#)



Omschrijving van locatie

Het Praamplein ligt aan het hart van het winkelgebied van Aalsmeer Dorp. De locatie wordt als parkeerterrein gebruikt voor met name het winkelend publiek. Langs het Praamplein liggen aanlegvoorzieningen voor pleziervaartuigen. Op de locatie wordt de wekelijkse dagmarkt (dinsdag) gehouden. Aan de westzijde grenst het Praamplein aan de Brandewijnsloot en de Historische tuin.

Omvang van locatie	Het Praamplein heeft een oppervlakte van ca. 65 meter x 90 meter = 5.850 m ²
Aanwezigheid van nutsvoorzieningen	Op de locatie staan 5 bovengrondse elektriciteitskasten ten behoeve van de weekmarkt en evenementen. Elektra voor de markt (3 markt aansluitingen) en openluchtrecreatie. Zowel elektra als water zijn beschikbaar.
Bereikbaarheid van locatie	<ul style="list-style-type: none"> • Parkeren: Mogelijkheden voor parkeren in de directe omgeving, zoals het Raadhuisplein, Drie Kolommenplein, Marktstraat, Weteringstraat, Dorpsstraat, Molenpad en omliggende straten. Voor het centrum van Aalsmeer dorp geldt een blauwe zone; • Openbaar vervoer: Bushalte lijn 340, halte Aalsmeer West/Centrum aan de Burgemeester Kasteleinweg; • Water: Het Praamplein is via de Brandewijnsloot verbonden met de Kleine Poel en de Ringvaart van de gemeente Haarlemmermeer; • Overige verkeersaspecten: Bij evenementen wordt het Praamplein afgesloten als parkeerterrein, waardoor het bezoeken van Aalsmeer Dorp met de auto wordt afgeraden. <p>Conclusie: de locatie is goed bereikbaar en het evenemententerrein is vanuit diverse richtingen van de gemeente goed ontsloten.</p>
Toeleveranciers en op- en afbouw	Laden en lossen door toeleveranciers van materiaal vindt plaats op de locatie zelf. In overleg met de gemeente kunnen leveranciers op andere locaties laden en lossen.
Ecologie	Het organiseren van evenementen op deze locatie kan mogelijk leiden tot aantasting van beschermde functies, zoals beschermde planten- en diersoorten, broedgebieden, en kwetsbare natuurwaarden. Dit kan resulteren in overtreding van de geldende natuurwetgeving. Het is daarom aan te bevelen geplande evenementen en de daarbij behorende werkzaamheden zodanig in te richten dat negatieve effecten op deze beschermde functies worden voorkomen. Afhankelijk van de aard en de omvang van het desbetreffende evenement, is het wenselijk om een passend ecologisch advies in te winnen voor de uitvoering van een evenement op deze locatie.
Maximaal toegestane geluidsniveaus en eindtijden van een evenement	<p>Het toevoegen van een geluidsnorm in de tent op deze evenementenlocatie is gewenst. Het advies is echter om een geluidsnorm van 100 dB(A) te hanteren in plaats van 103 dB(A). Dit omdat mensen vaak langere tijd in de tent zullen verblijven en niet iedereen oordopjes wil of kan dragen. Bovendien zal een geluidsniveau van 100 dB(A) de muziekbeleving niet negatief beïnvloeden.</p> <p>Een geluidsnorm van 90 dB(A) tot 105 dB(C) op de gevels van omliggende woningen is hoog. In combinatie met de eindtijden en het feit dat de Feestweek Aalsmeer een meerdaags evenement is, kan dit leiden tot veel overlast voor omwonenden. Echter, aangezien de Feestweek Aalsmeer een groot evenement is waar veel Aalsmeerse inwoners aan deelnemen en het een jarenlange traditie kent met een groot maatschappelijk belang, kan de geluidsnorm van maximaal 105 dB(C) in stand blijven voor dit evenement.</p> <p>Voor kleinere muziek-evenementen en andere evenementen, zoals braderieën op het Praamplein, wordt geadviseerd om een geluidsnorm van maximaal 75 dB(A) en 90 dB(C) te hanteren.</p> <p>Samenvattend gelden de volgende toegestane eindtijden en geluidsniveaus op deze evenementenlocatie:</p> <p>Maximale eindtijden van het evenement:</p> <ul style="list-style-type: none"> • Zondag, maandag, dinsdag: tot 24.00 uur; • Woensdag: tot 01.00 uur; • Donderdag, vrijdag, zaterdag: tot 02.00 uur;

Maximale eindtijden gekoppeld aan een maximale geluidsontheffing:

- Zondag, maandag, dinsdag: tot 23.00 uur geluidsontheffing ten hoogste 90 dB(A)-105 dB(C);
- Woensdag: tot 24.00 uur, geluidsontheffing ten hoogste 90 dB(A) -105 dB(C);
- Donderdag, vrijdag, zaterdag, tot 01.00 uur, geluidsontheffing ten hoogste 90 dB(A) -105 dB(C).

De weekmarkt vindt wekelijks op dinsdag plaats op het Praamplein met uitzondering van de dinsdag tijdens de Feestweek Aalsmeer. Op die dag wordt de weekmarkt ver-plaatst naar het Raadhuisplein.



Feestweek Aalsmeer, 4 september 2022 (Foto: kicksfotos.nl)

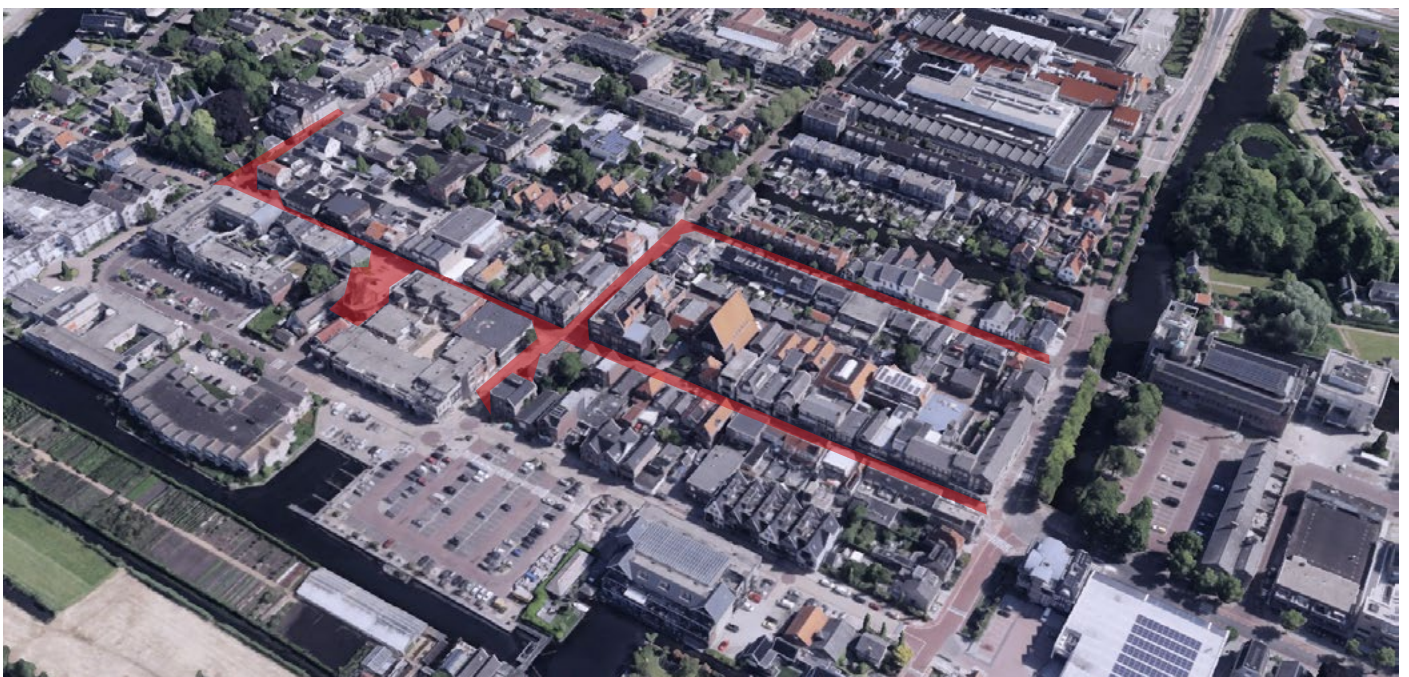
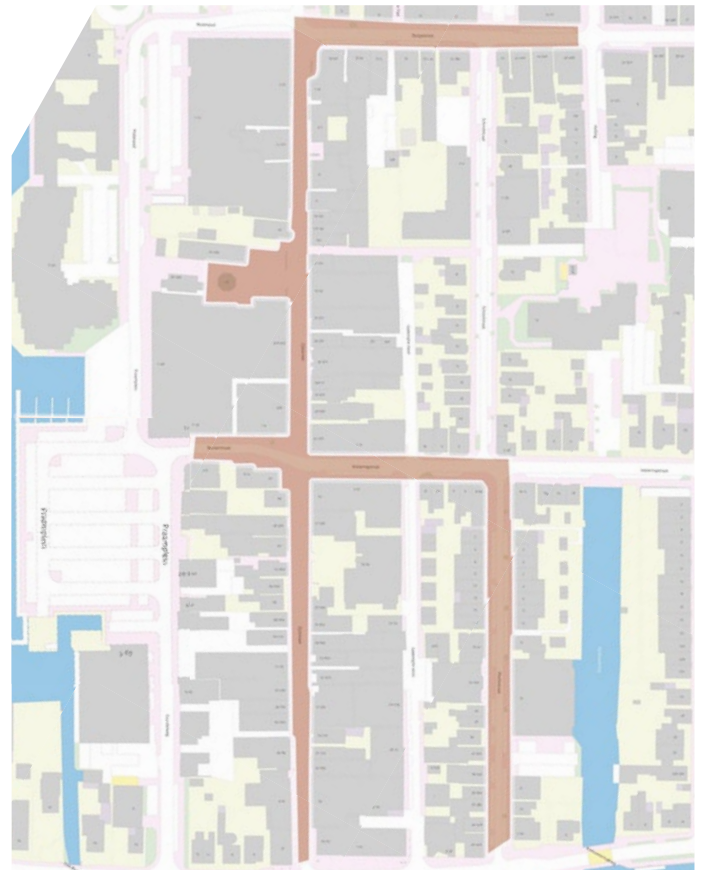
Aantal evenementen per jaar		Waarvan aantal meerdaagse evenementen	Max. aantal evenement-dagen per jaar	Totaal max. aantal evenementdagen met 75-85 dB(C) geluidsbelasting	Specificaties
Groot > 2.000 bezoekers met een maximum van 5000 bezoekers	1	1	7 (exclusief op-afbouw)	4	Grootschalige culturele en muzikale evenementen, zoals: een filmavond en kerkdienst tijdens de Feestweek Aalsmeer.
Middel < 2.000 bezoekers*	1	0	1	1	Middelgrote culturele en muzikale evenementen en markten, zoals: reizende theaterfestivals, jazzfestivals, stripboekenbeurzen, filmfestivals en ambachtelijke markten.
Klein < 500 bezoekers	3	0	3	0	Kleinschalige evenementen, zoals: modeshows en de Sinterlaasintocht.
Melding < 250 bezoekers	0	0	0	0	
Totaal	5	1	11	5	

Onder welke omstandigheden mag een evenement plaatsvinden?

Specificaties voor evenementen	<ul style="list-style-type: none"> Op deze locatie vindt de wekelijkse markt plaats.
Specificaties voor omgeving	<ul style="list-style-type: none"> Aan het plein bevinden zich woningen, een supermarkt en diverse winkels. Het plein is verlicht met lichtmasten en biedt aanlegplaatsen voor pleziervaartuigen; De locatie heeft een belangrijke parkeerfunctie en is geschikt voor het gebruik van diverse standplaatsen; Lichtmasten en plantenbakken moeten tijdens de Feestweek tijdelijk worden verplaatst.
Specificaties voor openbare orde en veiligheid	<ul style="list-style-type: none"> Er dient aandacht te zijn voor de in- en uitstroom van bezoekers bij evenementen; De locatie dient goed bereikbaar te zijn voor nood- en hulpdiensten. <p>Specifieke veiligheidscriteria:</p> <ul style="list-style-type: none"> Aanwezigheid van Brandewijnsloot (drenkelingen); Stremming doorgaande verkeersroute.
Overige specificaties ondergrond	<p>Bij het organiseren van een evenement is het van essentieel belang dat de organisator rekening houdt met de draagkracht van de betreffende evenementenlocatie of evenemententerrein. Dit betekent dat de zwaarte van het te gebruiken materieel, zoals voertuigen, podia, tenten, en andere apparatuur, moet worden afgestemd op de belastbaarheid van de locatie of het terrein. De organisator dient ervoor te zorgen dat de maximale draagkracht van de locatie of het terrein niet wordt overschreden om schade aan de locatie of het terrein te voorkomen, de veiligheid van alle aanwezigen te waarborgen, en de kwaliteit van het evenement te handhaven. Het is aan te raden om voorafgaand aan het evenement een grondige analyse uit te voeren van de draagkracht van de locatie of het terrein en deze informatie te gebruiken bij het plannen en uitvoeren van het evenement.</p>

3.4 Locatie Zijdstraat en omgeving

[Google maps](#)



Omschrijving van locatie

Het gaat hier met name om de Zijdstraat, Dorpsstraat, Weteringstraat, Marktstraat, Punterstraat en het Molenplein. Deze straten vormen de kern van Aalsmeer dorp en bestaan uit afwisselende en individuele bebouwing met woon- winkel- en voorzieningenfuncties langs een recht stratenpatroon. De Zijdstraat met aangrenzend het Molenplein vormt het centrum van dit gebied en kan als autovrij worden aangemerkt.

Omvang van locatie	<p>De gedeelten van de straten die worden gebruikt als evenementenlocatie hebben de volgende lengte:</p> <ul style="list-style-type: none"> - Zijdstraat 370 meter; - Dorpsstraat 80 meter; - Weteringsstraat 80 meter; - Marktstraat 165 meter; - Punterstraat 60 meter; - Oppervlakte Molenplein 30 meter x 25 meter = 750 m²
Aanwezigheid van nutsvoorzieningen	<p>Er zijn geen openbare nutsvoorzieningen aanwezig. Er wordt gebruikt gemaakt van aggregaten. Ter hoogte van Zijdstraat 28 is een elektra-aansluiting aanwezig voor markt/standplaatsen.</p>
Bereikbaarheid van locatie	<ul style="list-style-type: none"> • De straten in het centrum van Aalsmeer Dorp zijn goed ontsloten vanuit diverse richtingen van de gemeente; • Parkeren, de Zijdstraat en het Molenplein zijn autovrij hier zijn dan ook geen parkeervoorzieningen aanwezig. In de overige straten zijn wel parkeerplaatsen aanwezig. Bij evenementen kan geparkeerd worden op o.a. het Raadhuisplein, Drie Kolommenplein en het Praamplein, wel geldt voor het centrumgebied van Aalsmeer Dorp een blauwe zone; • Openbaar vervoer, halteplaats lijn 340 R halte Aalsmeer West/Centrum op de Burgemeester Kasteleinweg; • Overige verkeersaspecten, door afsluiting van het Praamplein als parkeerterrein bij evenementen, wordt het bezoek aan Aalsmeer Dorp per auto afgeraden; • Tijdens evenementen wordt deze locatie afgesloten. Voor nood- en hulpdiensten is deze locatie altijd bereikbaar. <p>Conclusie: de locatie heeft een goede bereikbaarheid.</p>
Toeleveranciers en op- en afbouw	<p>Laden en lossen door toeleveranciers van materiaal vindt plaats op de locatie zelf. In overleg met de gemeente kunnen leveranciers op andere locaties laden en lossen.</p>
Ecologie	<p>Het organiseren van evenementen op deze locatie kan mogelijk leiden tot aantasting van beschermde functies, zoals beschermde planten- en diersoorten, broedgebieden, en kwetsbare natuurwaarden. Dit kan resulteren in overtreding van de geldende natuurwetgeving. Het is daarom aan te bevelen geplande evenementen en de daarbij behorende werkzaamheden zodanig in te richten dat negatieve effecten op deze beschermde functies worden voorkomen. Afhankelijk van de aard en de omvang van het desbetreffende evenement, is het wenselijk om een passend ecologisch advies in te winnen voor de uitvoering van een evenement op deze locatie.</p>
Maximaal toegestane geluidsniveaus en eindtijden van een evenement	<p>Vanwege de korte afstand tussen de evenementenlocatie en de nabijgelegen woningen kunnen de geluidsniveaus op de gevels van deze woningen snel oplopen, zelfs als het geproduceerde geluidsniveau niet extreem hoog is. Aangezien er geen meerdaagse evenementen plaatsvinden, is de kans op langdurige overlast beperkt.</p> <p>Voor muziek-evenementen zoals de Bandjesavond wordt geadviseerd om een geluids-norm van maximaal 105 dB(C) te hanteren. Voor andere evenementen, zoals braderie-en, wordt een geluidsnorm van maximaal 75 dB(A) en 90 dB(C) aanbevolen. Dit zorgt ervoor dat het evenement kan plaatsvinden zonder onaantvaardbare overlast voor de omwonenden.</p> <p>Samenvattend gelden de volgende toegestane eindtijden en geluidsniveaus op deze evenementenlocatie:</p> <p>Evenementenlocatie: Zijdstraat, Dorpsstraat, Marktstraat, Punterstraat, Wete-ringstraat, Marktstraat</p> <p>Maximale eindtijden van de geluidsontheffing: zondag t/m donderdag tot 23 uur; vrij-dag en zaterdag en feestdagen tot 01.00 uur.</p> <p>Geluidsniveaus: voor muziek-evenementen maximaal 105 dB(C) en voor overige evenementen maximaal 75 dB(A) en 90 dB(C).</p>

Aantal evenementen per jaar		Waarvan aantal meerdaagse evenementen	Max. aantal evenement-dagen per jaar	Totaal max. aantal evenementdagen met 75-85 dB(C) geluidsbelasting	Specificaties
Groot > 2.000 bezoekers met een maximum van 5000 bezoekers	1	0	1	1	Grootschalige culturele en muzikale evenementen, zoals: Bandjesavond.
Middel < 2.000 bezoekers*	5	0	5	0	Middelgrote culturele en muzikale evenementen en markten, zoals: braderieën en de Sinterklaasintocht.
Klein < 500 bezoekers	3	0	4	0	Kleinschalige evenementen, zoals: modeshows en de Sinterklaasintocht.
Melding < 250 bezoekers	0	0	0	0	
Totaal	9	0	10	1	

Onder welke omstandigheden mag een evenement plaatsvinden?

Specificaties voor evenementen	Niet van toepassing.
Specificaties voor omgeving	<ul style="list-style-type: none"> Langs de straten bevinden zich woningen en winkels; In de straten zijn bestaande parkeerplaatsen, met uitzondering van de Zijdstraat en het Molenpad.
Specificaties voor openbare orde en veiligheid	<ul style="list-style-type: none"> Er dient aandacht te zijn voor de in- en uitstroom van bezoekers bij evenementen; De locatie dient goed bereikbaar te zijn voor nood- en hulpdiensten.
Overige specificaties ondergrond	Bij het organiseren van een evenement is het van essentieel belang dat de organisator rekening houdt met de draagkracht van de betreffende evenementenlocatie of evententerrein. Dit betekent dat de zwaarte van het te gebruiken materieel, zoals voertuigen, podia, tenten, en andere apparatuur, moet worden afgestemd op de belastbaarheid van de locatie of het terrein. De organisator dient ervoor te zorgen dat de maximale draagkracht van de locatie of het terrein niet wordt overschreden om schade aan de locatie of het terrein te voorkomen, de veiligheid van alle aanwezigen te waarborgen, en de kwaliteit van het evenement te handhaven. Het is aan te raden om voorafgaand aan het evenement een grondige analyse uit te voeren van de draagkracht van de locatie of het terrein en deze informatie te gebruiken bij het plannen en uitvoeren van het evenement.



12 november 2022 (Foto: kicksfotos.nl)



7 mei 2022 (Foto: kicksfotos.nl)

4 Stommeer

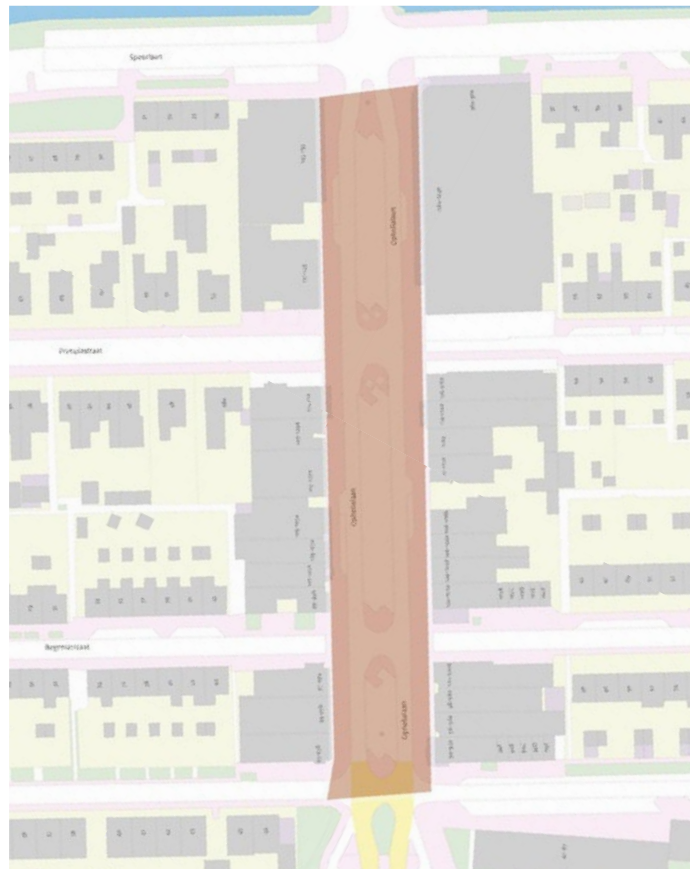


Down town Ophelia, 8 juni 2024 (Foto: kicksfotos.nl)



4.2 Locatie Ophelialaan

[Google maps](#)



Omschrijving van locatie	<p>Dit deel van de Ophelialaan is feitelijk het hart van de wijk Stommeer. Aan beide zijden van deze laan zijn winkels met bovenwoningen gevestigd, die voorzien in de dagelijkse boodschappen voor deze wijk. Ook is hier een aantal horecabedrijven gevestigd. Door de aanwezigheid van winkels en horecagelegenheden dient dit deel van de laan tevens als ontmoetingsplek. Langs de bebouwing lopen voetpaden, en schuin parkeren bevindt zich in het midden van de weg.</p>
---------------------------------	--

Omvang van locatie	Dit deel van de Ophelialaan heeft een breedte van 26 meter en een lengte van 180 meter, totaal oppervlak: 4.680 m ²
Aanwezigheid van nutsvoorzieningen	Er is een aansluitkast voor elektriciteit aanwezig.
Bereikbaarheid van locatie	<ul style="list-style-type: none"> • Parkeervoorzieningen: zijn aanwezig in de aangrenzende woonstraten. In het gebied kan vrij geparkeerd worden, er geldt blauwe zone in dit gebied; • Openbaar vervoer: H.O.V. verbinding op de Burgemeester Kasteleinweg lijn 340R halte Aalsmeer Midden; • Langzaamverkeer: de locatie grenst aan langzaamverkeersverbindingen en hierdoor goed bereikbaar per fiets; • Overige verkeersaspecten: door afsluiting van de parkeerplaatsen op de Opheliaan bij evenementen, wordt het bezoek aan de Ophelialaan per auto afgeraden. <p>Conclusie: de locatie heeft een goede bereikbaarheid.</p>
Toeleveranciers en op- en afbouw	Laden en lossen door toeleveranciers van materiaal vindt plaats op de locatie zelf. In overleg met de gemeente kunnen leveranciers op andere locaties laden en lossen.
Ecologie	Het organiseren van evenementen op deze locatie kan mogelijk leiden tot aantasting van beschermde functies, zoals beschermde planten- en diersoorten, broedgebieden, en kwetsbare natuurwaarden. Dit kan resulteren in overtreding van de geldende natuurwetgeving. Het is daarom aan te bevelen geplande evenementen en de daarbij behorende werkzaamheden zodanig in te richten dat negatieve effecten op deze beschermde functies worden voorkomen. Afhankelijk van de aard en de omvang van het desbetreffende evenement, is het wenselijk om een passend ecologisch advies in te winnen voor de uitvoering van een evenement op deze locatie.
Maximaal toegestane geluidsniveaus en eindtijden van een evenement	<p>Op deze evenementenlocatie is de afstand tot de omliggende woningen klein. Hoewel er geen meerdaagse en grootschalige evenementen plaatsvinden, is het belangrijk om passende geluidsnormen vast te stellen. Voor muziekevenementen wordt geadviseerd om een geluidsnorm van maximaal 100 dB(C) op de gevels van woningen te hanteren. Voor overige evenementen, zoals braderieën, wordt een geluidsnorm van maximaal 75 dB(A) en 90 dB(C) aanbevolen. Dit helpt om te waarborgen dat het geluidsniveau beheersbaar blijft en omwonenden niet onnodig worden belast.</p> <p>Samenvattend gelden de volgende toegestane eindtijden en geluidsniveaus op deze evenementenlocatie:</p> <p>Maximale eindtijden van de geluidsontheffing: zondag t/m donderdag tot 23 uur; vrij-dag en zaterdag en feestdagen tot 01.00 uur.</p> <p>Geluidsniveaus: voor muziekevenementen maximaal 100 dB(C) en voor overige evenementen 75 dB(A) en 90 dB(C).</p>

Aantal evenementen per jaar		Waarvan aantal meerdaagse evenementen	Max. aantal evenement-dagen per jaar	Totaal max. aantal evenementdagen met 75-85 dB(C) geluidsbelasting	Specificaties
Groot > 2.000 bezoekers met een maximum van 5000 bezoekers	0	0	0	0	Grootschalige culturele en muzikale evenementen, zoals: theaterfestivals, jazzfestivals, markten, stripboekenbeurzen, filmfestivals en ambachtelijke markten.
Middel < 2.000 bezoekers*	1	0	1	1	Middelgrote culturele en muzikale evenementen en markten, zoals: Down Town Ophelia.
Klein < 500 bezoekers	2	0	2	0	Kleinschalige evenementen, zoals: braderieën en bloemenmarkten.
Melding < 250 bezoekers	0	0	0	0	
Totaal	3	0	3	1	



Down town Ophelia, 8 juni 2024 (Foto: kicksfotos.nl)

Onder welke omstandigheden mag een evenement plaatsvinden?

Specificaties voor evenementen	Niet van toepassing.
Specificaties voor omgeving	<ul style="list-style-type: none">• Langs deze laan bevinden zich bovenwoningen;• In deze laan staan bomen;• De laan heeft een belangrijke parkeerfunctie en is geschikt voor het gebruik van diverse standplaatsen.
Specificaties voor openbare orde en veiligheid	<ul style="list-style-type: none">• Er dient aandacht te zijn voor de in- en uitstroom van bezoekers bij evenementen;• De locatie dient goed bereikbaar te zijn voor nood- en hulpdiensten.
Overige specificaties ondergrond	<p>Bij het organiseren van een evenement is het van essentieel belang dat de organisator rekening houdt met de draagkracht van de betreffende evenementenlocatie of evenemententerrein. Dit betekent dat de zwaarte van het te gebruiken materieel, zoals voertuigen, podia, tenten, en andere apparatuur, moet worden afgestemd op de belastbaarheid van de locatie of het terrein. De organisator dient ervoor te zorgen dat de maximale draagkracht van de locatie of het terrein niet wordt overschreden om schade aan de locatie of het terrein te voorkomen, de veiligheid van alle aanwezigen te waarborgen, en de kwaliteit van het evenement te handhaven. Het is aan te raden om voorafgaand aan het evenement een grondige analyse uit te voeren van de draagkracht van de locatie of het terrein en deze informatie te gebruiken bij het plannen en uitvoeren van het evenement.</p>

5 Hornmeer

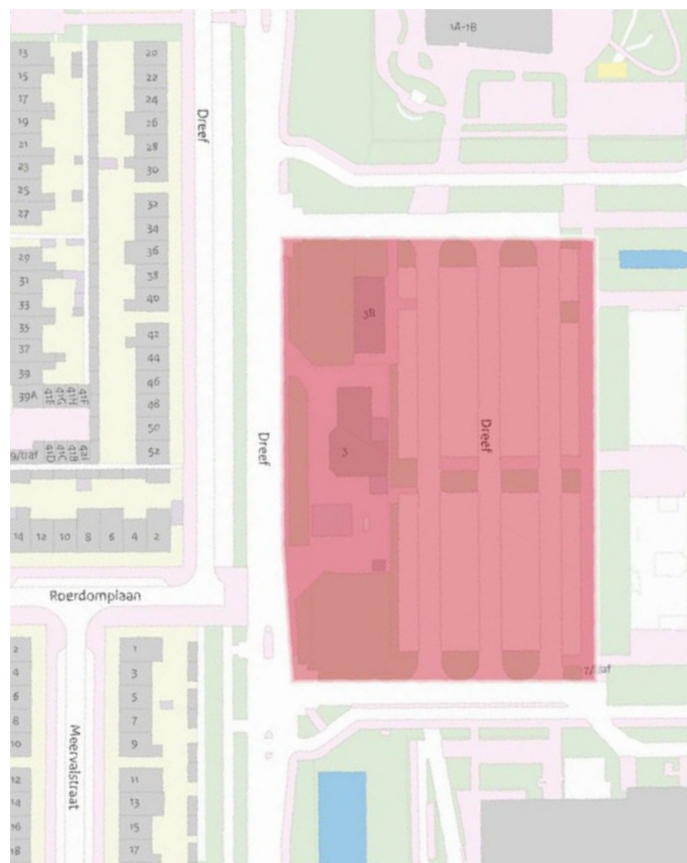


The Ride for The Roses, 29 september 2024 (Foto: kicksfotos.nl)



5.2 Locatieprofiel Parkeerterrein Dreef

[Google maps](#)



Omschrijving van locatie

Direct achter de Dreef ligt een groot parkeerterrein. Dit parkeerterrein voorziet voor een deel in de parkeerbehoefte van de aangrenzende voorzieningen. Het betreft een verhard terrein dat toegankelijk is vanaf de Dreef. Tussen de Dreef en het parkeerterrein ligt een zone met onder andere een benzinestation met wasstraat en een clubgebouw van de postduivenvereniging.

Omvang van locatie	Het evenemententerrein heeft een oppervlakte van 75 meter x 110 meter= 8.250 m ²
Aanwezigheid van nutsvoorzieningen	Geen nutsvoorzieningen, aanleg nutsvoorzieningen verwachting 2026.
Bereikbaarheid van locatie	<ul style="list-style-type: none"> • De locatie is goed ontsloten vanuit diverse richtingen van de gemeente; • Parkeervoorzieningen zijn aanwezig in de aangrenzende woonstraten. In het gebied kan vrij geparkeerd worden, er geldt geen blauwe zone in dit gebied. Er is gelegenheid voor fietsparkeren; • Openbaar vervoer: Aalsmeer busstation, eind/beginhalte lijnen 171, 257, 357R, N57, doorgaande lijnen 340R, 358R; • Langzaamverkeer: de locatie grenst aan een langzaamverkeersverbinding en hierdoor goed bereikbaar per fiets; • Overige verkeersaspecten: bij afsluiting van deze locatie is het parkeerterrein aan de Beethovenlaan een alternatief. <p>Conclusie: de locatie heeft een goede bereikbaarheid.</p>
Toeleveranciers en op- en afbouw	Laden en lossen door toeleveranciers van materiaal vindt plaats op de locatie zelf. In overleg met de gemeente kunnen leveranciers op andere locaties laden en lossen.
Ecologie	Het terrein is overwegend verhard, een enkele boom met bijbehorende boomspiegel en een aantal groene randen markeren het gebied.
Maximaal toegestane geluidsniveaus en eindtijden van een evenement	<p>Op deze locatie is de afstand tussen het evenemententerrein en de omliggende woningen iets groter. Er worden twee meerdaagse evenementen georganiseerd, zoals een kermis en muziek-evenementen, die beide niet grootschalig zijn.</p> <p>Voor kermissen wordt per attractie een geluidsnorm gehanteerd: de geluidsinstallatie per attractie mag, gemeten op 1 meter voor de luidsprekers, niet meer bedragen dan 90 dB(A).</p> <p>Voor een meerdaags muziek-evenement wordt een geluidsnorm van maximaal 85 dB(C) op de gevels van woningen geadviseerd. Voor andere evenementen wordt een geluidsnorm van maximaal 70 dB(A) en 85 dB(C) aanbevolen. Dit helpt om overlast voor omwonenden te beperken en toch het plezier van de evenementen te behouden.</p> <p>Samenvattend gelden de volgende toegestane eindtijden en geluidsniveaus op deze evenementenlocatie:</p> <p>Maximale eindtijden van de geluidsontheffing: vrijdag en zaterdag en feestdagen tot 01.00 uur en zondag t/m donderdag tot 23.00 uur.</p> <p>Geluidsniveaus: maximaal 70 dB(A) en 85 dB(C) op de gevels van de maatgevende geluigevoelige bebouwing.</p> <p>Voor kermissen geldt dat per attractie, het geluidsniveau van de geluidsinstallatie zo-danig afgesteld moet zijn dat gemeten op 1 meter voor de luidsprekers, het geluidsniveau van 90 dB(A) niet wordt overschreden.</p>

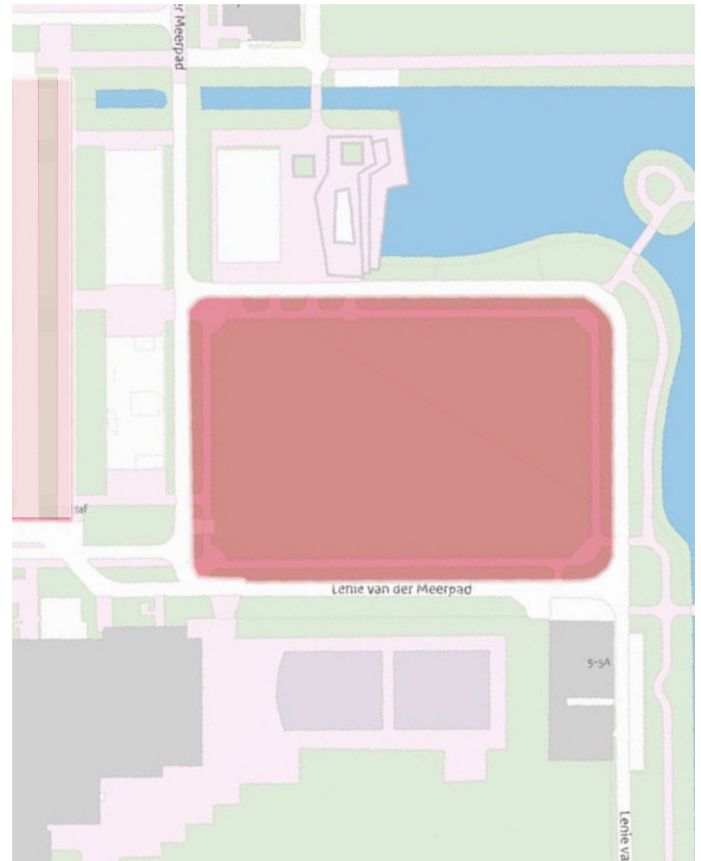
Aantal evenementen per jaar		Waarvan aantal meerdaagse evenementen	Max. aantal evenement-dagen per jaar	Totaal max. aantal evenementdagen met 75-85 dB(C) geluidsbelasting	Specificaties
Groot > 2.000 bezoekers met een maximum van 5000 bezoekers	0	0	0	0	Grootschalige culturele en muzikale evenementen, zoals: theaterfestivals, jazzfestivals, markten, stripboekenbeurzen, filmfestivals en ambachtelijke markten.
Middel < 2.000 bezoekers*	2	2	11	10	Middelgrote culturele en muzikale evenementen en markten, zoals: de kermis, waarvan 2x5 dagen voor- en najaarskermis.
Klein < 500 bezoekers	1	0	1	1	Kleinschalige evenementen en herdenkingen, zoals: een circus.
Melding < 250 bezoekers	0	0	0	0	
Totaal	3	2	12	11	



Luchtfoto van de Kermis, Parkeerterrein Dreef (Foto: kicksfotos.nl)

Onder welke omstandigheden mag een evenement plaatsvinden?

Specificaties voor evenementen	Niet van toepassing.
Specificaties voor omgeving	<ul style="list-style-type: none"> • Bij de opbouw van een evenement dient rekening te worden gehouden met de daar aanwezige bomen en groenvoorzieningen langs de locatie; • De locatie heeft een belangrijke parkeerfunctie en is geschikt voor het gebruik van standplaatsen.
Specificaties voor openbare orde en veiligheid	<ul style="list-style-type: none"> • Er dient aandacht te zijn voor de in- en uitstroom van bezoekers bij evenementen; • De locatie dient goed bereikbaar te zijn voor nood- en hulpdiensten.
Overige specificaties ondergrond	<p>Bij het organiseren van een evenement is het van essentieel belang dat de organisator rekening houdt met de draagkracht van de betreffende evenementenlocatie of evenemententerrein. Dit betekent dat de zwaarte van het te gebruiken materieel, zoals voertuigen, podia, tenten, en andere apparatuur, moet worden afgestemd op de belastbaarheid van de locatie of het terrein. De organisator dient ervoor te zorgen dat de maximale draagkracht van de locatie of het terrein niet wordt overschreden om schade aan de locatie of het terrein te voorkomen, de veiligheid van alle aanwezigen te waarborgen, en de kwaliteit van het evenement te handhaven. Het is aan te raden om voorafgaand aan het evenement een grondige analyse uit te voeren van de draagkracht van de locatie of het terrein en deze informatie te gebruiken bij het plannen en uitvoeren van het evenement.</p>



<p>Omschrijving van locatie</p>	<p>Enkele jaren geleden is, mede naar aanleiding van de fusie van een aantal voetbalverenigingen, het Hornmeerpark opnieuw ingericht. De herinrichting van het park is mede mogelijk gemaakt door een bijdrage van de Stichting Leefomgeving Schiphol. Bij de herinrichting van dit gebied is ook een evenemententerrein gerealiseerd met als doel hier grootschalige evenementen zoals een kermis en een circus mogelijk te maken. Het evenemententerrein maakt onderdeel uit van een parkachtige inrichting en grenst aan een parkeerterrein, ontsloten vanaf de Dreef.</p>
<p>Omvang van locatie</p>	<p>Het evenemententerrein heeft een oppervlakte van 100 meter x 64 meter = 6.400 m²</p>

Aanwezigheid van nutsvoorzieningen	<p>Voor een optimaal gebruik van het evenemententerrein zijn diverse voorzieningen noodzakelijk. Er is een grootverbruik aansluiting nodig, die momenteel nog niet gerealiseerd is. Uit contact met Liander blijkt dat de doorlooptijd hiervoor twee jaar bedraagt. Voor de kermis zijn specifieke voorzieningen vereist, zoals de aanwezigheid van stroom via twee 125 ampère stekkeraansluitingen aan weerszijden van het terrein, zodat de stroom vanuit deze punten verdeeld kan worden. Daarnaast moet de vuilwaterafvoer rondom het terrein worden geregeld door de aanleg van straatkolken, waarbij de maximale afstand tussen de kolken circa 30 meter bedraagt. Ook is het wenselijk dat op vier plaatsen rondom het terrein watervoorzieningen zijn. Dit kan worden gerealiseerd door een sleuf rondom het terrein te graven waarin alle voorzieningen worden verwerkt, zodat het veld zelf ontzien wordt. De in- en afritten naar het terrein moeten worden aangepast voor het vrachtverkeer, omdat de huidige verharding de intensieve wieldruk van het vrachtverkeer niet aankan en er schade zal ontstaan bij het op- en afrijden. Het gras op het terrein moet opnieuw intensief worden ingezaaid, omdat er nog veel grond op het terrein zichtbaar is. De wateraansluiting is begroot en gepland voor realisatie in de periode 2024 - 2025, terwijl de stroomaansluiting pas in 2026 kan worden gerealiseerd. Hoewel het evenemententerrein verhard is, wordt het na hevige regenval nog steeds erg drassig.</p>
Bereikbaarheid van locatie	<ul style="list-style-type: none"> • Parkeren: tussen het evenemententerrein en de Dreef is een parkeerterrein aanwezig. Tevens zijn er parkeervoorzieningen aanwezig in de aangrenzende woonstraten. In het gebied kan vrij geparkeerd worden, er geldt geen blauwe zone in dit gebied; • Openbaar vervoer: Aalsmeer busstation, eind/beginhalte lijnen 171, 257, 357R, N57, doorgaande lijnen 340R, 358R; • Langzaamverkeer: de locatie grenst aan een langzaamverkeersverbinding en hierdoor goed bereikbaar per fiets; • Overige verkeersaspecten: bij afsluiting van het Praamplein als parkeerterrein bij evenementen, wordt het bezoek aan Aalsmeer Dorp per auto afgeraden. <p>Conclusie: de locatie is goed bereikbaar en het evenemententerrein is vanuit diverse richtingen van de gemeente goed ontsloten.</p>
Toeleveranciers en op- en afbouw	<p>Laden en lossen door toeleveranciers van materiaal vindt plaats op de locatie zelf. In overleg met de gemeente kunnen leveranciers op andere locaties laden en lossen.</p>
Ecologie	<p>De bomen, hagen en gazon in het gebied Evenemententerrein Hornmeer kunnen onderdeel uitmaken van vliegroutes en foerageergebieden van vleermuizen. De bebouwing in de invloedssfeer van het gebied biedt potentiële verblijfplaatsen voor gebouwbewonende vleermuizen. In de groenstructuren in het gebied kunnen algemene broedvogels overgaan tot broeden en het gehele deelgebied kan als leefgebied worden gebruikt door algemene amfibieën en zoogdieren.</p> <p>In het algemeen wordt aangeraden voorafgaand aan de evenementen de effecten door werkzaamheden voor opbouw, uitvoering en afbouw ten opzichte van beschermde functies en soorten te toetsen en hieraan passend advies te koppelen. Daarnaast wordt aanbevolen evenementen buiten het broedseizoen van vogels en overdag of zonder verstrooiing van additionele nachtelijke verlichting te houden. Bij evenementen in het broedseizoen is een aanvullende controle op broedgevallen noodzakelijk. Verder dienen maatregelen genomen te worden om het doden van Rode lijstsoorten en algemene amfibieën en zoogdieren te voorkomen. Voor de uitvoering van evenementen waarbij mogelijk algemene faunasoorten worden aangetast is een meldingsplicht bij de Omgevingsdienst Noord-Holland Noord van toepassing, indien er gebruik wordt gemaakt van de provinciale vrijstelling.</p> <p>Bij het evenemententerrein Hornmeer zijn de hiervoor genoemde algemeen aangeraden maatregelen genoeg om negatieve effecten op beschermde functies uit te sluiten.</p>
Maximaal toegestane geluidsniveaus en eindtijden van een evenement	<p>De afstand van het evenemententerrein tot de omliggende woningen is redelijk, maar het terrein ligt naast het parkeerterrein Dreef. Voor omwonenden maakt het weinig verschil of een evenement plaatsvindt op het parkeerterrein Dreef of op het evenemen-terrein Hornmeer.</p> <p>Er vinden meerdere meerdaagse muziek-evenementen plaats. Gezien alle aspecten wordt geadviseerd om voor muziek-evenementen een geluidsnorm van maximaal 85 dB(C) en voor overige evenementen een geluidsnorm van maximaal 70 dB(A) en 85 dB(C) op de gevels van woningen te hanteren.</p>

<p>Dit helpt om overlast voor omwonenden te beperken en zorgt ervoor dat de evenementen verantwoord kunnen plaatsvinden.</p> <p>Samenvattend gelden de volgende toegestane eindtijden en geluidsniveaus op deze evenementenlocatie:</p> <p>Maximale eindtijden van de geluidsontheffing: vrijdag en zaterdag en feestdagen tot 01.00 uur en zondag t/m donderdag tot 23.00 uur.</p> <p>Geluidsniveaus: maximaal 77 dB(A) en 85 dB(C) op de gevels van de maatgevende geluigevoelige bebouwing.</p> <p>Voor kermissen geldt dat per attractie, het geluidsniveau van de geluidsinstallatie zo-danig afgesteld moet zijn dat gemeten op 1 meter voor de luidsprekers, het geluidniveau van 90 dB(A) niet wordt overschreden.</p>
--

Aantal evenementen per jaar		Waarvan aantal meerdaagse evenementen	Max. aantal evenement-dagen per jaar	Totaal max. aantal evenementdagen met 75-85 dB(C) geluidsbelasting	Specificaties
Groot > 2.000 bezoekers met een maximum van 5000 bezoekers	2	2	4	4	Grootschalige culturele en muzikale evenementen, zoals: theaterfestivals, jazzfestivals, markten, stripboekenbeurzen, filmfestivals en ambachtelijke markten.
Middel < 2.000 bezoekers*	3	1	9	0	Middelgrote culturele en muzikale evenementen en markten, zoals: The Ride for The Roses en sport en cultuurfestivals.
Klein < 500 bezoekers	4	4	19	0	Kleinschalige evenementen, zoals: een circus, een avondvierdaagse en een sportkamp.
Melding < 250 bezoekers	0	0	0	0	
Totaal	9	7	32	4	

Onder welke omstandigheden mag een evenement plaatsvinden?

Specificaties voor evenementen	<ul style="list-style-type: none"> • Het terrein is specifiek aangelegd voor het houden van grootschalige evenementen.
Specificaties voor omgeving	<ul style="list-style-type: none"> • De locatie is gelegen in een parkachtig gebied en wordt gebruikt voor meerdere doelgroepen.
Specificaties voor openbare orde en veiligheid	<ul style="list-style-type: none"> • Er dient aandacht te zijn voor de in- en uitstroom van bezoekers bij evenementen; • De locatie dient goed bereikbaar te zijn voor nood- en hulpdiensten. <p>Specifieke veiligheidscriteria:</p> <ul style="list-style-type: none"> • Op deze locatie bevindt zich een watergang en de hoofdverkeersroute ligt langs het plein.
Overige specificaties ondergrond	<p>Bij het organiseren van een evenement is het van essentieel belang dat de organisator rekening houdt met de draagkracht van de betreffende evenementenlocatie of evenemententerrein. Dit betekent dat de zwaarte van het te gebruiken materieel, zoals voertuigen, podia, tenten, en andere apparatuur, moet worden afgestemd op de belastbaarheid van de locatie of het terrein. De organisator dient ervoor te zorgen dat de maximale draagkracht van de locatie of het terrein niet wordt overschreden om schade aan de locatie of het terrein te voorkomen, de veiligheid van alle aanwezigen te waarborgen, en de kwaliteit van het evenement te handhaven. Het is aan te raden om voorafgaand aan het evenement een grondige analyse uit te voeren van de draagkracht van de locatie of het terrein en deze informatie te gebruiken bij het plannen en uitvoeren van het evenement.</p>



Omschrijving van locatie

Het Surfeiland vormt een belangrijke recreatieve voorziening voor met name de inwoners van de gemeente Aalsmeer. Naast een restaurant zijn hier het onderkomen van de windsurfclub en de waterskivereniging gevestigd. Het strand vervult een belangrijke rol bij warme zomerse dagen ter verkoeling en ontspanning. Mede door een financiële bijdrage van de Stichting Leefomgeving Schiphol is enkele jaren geleden het Surfstrand en ook het Waterfront opnieuw ingericht. De watertoren (Rijksmonument) vervult als icoon van Aalsmeer een belangrijke rol voor de uitstraling van dit gebied.

Omvang van locatie	Het surfeiland heeft een lengte van 200 m langs het water en een totale oppervlakte van 20.000 m ²
Aanwezigheid van nutsvoorzieningen	Hier staat een “buitenkast” met een lichte aansluiting van 1x10 A. In de omliggende gebouwen zijn ook nutsvoorzieningen aanwezig.
Bereikbaarheid van locatie	<ul style="list-style-type: none"> • Parkeervoorzieningen zijn op het Surfeiland aanwezig en in de aangrenzende woonstraten. In het gebied kan vrij geparkeerd worden, er geldt geen blauwe zone in dit gebied; • De locatie ligt niet direct langs een openbaar vervoersverbinding. Dichts bij zijnde openbaar vervoershalte, Aalsmeer busstation, eind/beginhalte lijnen 171, 257, 357R, N57, doorgaande lijnen 340R, 358R; • Langzaamverkeer: de locatie grenst aan een langzaamverkeersverbinding en hierdoor goed bereikbaar per fiets, tevens fietsparkeerplaatsen op het Surfeiland aanwezig; • Overige verkeersaspecten: bij grootschalige evenementen zal een deel van de Kudelstaartseweg worden afgesloten voor het doorgaande verkeer. Dit is van invloed op de bereikbaarheid van de aangrenzende woongebieden en het doorgaande verkeer. <p>Conclusie: de locatie heeft een goede bereikbaarheid.</p>
Toeleveranciers en op- en afbouw	Laden en lossen door toeleveranciers van materiaal vindt plaats op de locatie zelf. In overleg met de gemeente kunnen leveranciers op andere locaties laden en lossen.
Ecologie	Het Waterfront en het Surfeiland bestaan deels uit verhard en deels uit onverharde gebieden grenzend aan de Westeinderplassen. Boven in de watertoren zit een nestkast voor de slechtvalk.
Maximaal toegestane geluidsniveaus en eindtijden van een evenement	<p>De woningen liggen op een redelijke afstand van het evenemententerrein. Hoewel er geen grootschalige evenementen plaatsvinden, worden er wel meerdaagse en muziek-evenementen georganiseerd. Het advies is om een geluidsnorm van maximaal 70 dB(A) en 85 dB(C) op de gevels van de woningen te hanteren. Dit helpt om ervoor te zorgen dat het geluidsniveau beheersbaar blijft en omwonenden niet onnodig worden belast.</p> <p>Samenvattend gelden de volgende toegestane eindtijden en geluidsniveaus op deze evenementenlocatie:</p> <p>Maximale eindtijden van de geluidsontheffing: vrijdag en zaterdag en feestdagen tot 01.00 uur en zondag t/m donderdag tot 23.00 uur.</p> <p>Geluidsniveaus: maximaal 70 dB(A) en 85 dB(C) op de gevels van de maatgevende geluidsgevoelige bebouwing.</p>



Aantal evenementen per jaar		Waarvan aantal meerdaagse evenementen	Max. aantal evenement-dagen per jaar	Totaal max. aantal evenementdagen met 75-85 dB(C) geluidsbelasting	Specificaties
Groot > 2.000 bezoekers met een maximum van 5000 bezoekers	0	0	0	0	Grootschalige culturele en muzikale evenementen, zoals: theaterfestivals, jazzfestivals, markten, stripboekenbeurzen, filmfestivals en ambachtelijke markten.
Middel < 2.000 bezoekers*	1	1	2	2	Middelgrote culturele en muzikale evenementen en markten, zoals: reizende theaterfestivals, jazzfestivals, markten, stripboekenbeurzen, filmfestivals en ambachtelijke markten.
Klein < 500 bezoekers	3	1	6	0	Kleinschalige evenementen, zoals: herdenkingen, lezingen, workshops en kleinschalige concerten, buurtinitiatieven zoals lokale markten, buurtfeesten en gemeenschapsprojecten.
Melding < 250 bezoekers	0	0	0	0	
Totaal	4	2	8	2	

Onder welke omstandigheden mag een evenement plaatsvinden?

Specificaties voor evenementen	Niet van toepassing.
Specificaties voor omgeving	<p>Aandachtspunten:</p> <ul style="list-style-type: none"> • Aantal recreatieve functies, watersport gebonden; • Restaurant op de locatie; • Topdrukke op zomerse dagen; • De locatie heeft een belangrijke parkeerfunctie.
Specificaties voor openbare orde en veiligheid	<ul style="list-style-type: none"> • Er dient aandacht te zijn voor de in- en uitstroom van bezoekers bij evenementen; • De locatie dient goed bereikbaar te zijn voor nood- en hulpdiensten. <p>Specifieke veiligheidscriteria:</p> <ul style="list-style-type: none"> • Op deze locatie bevindt zich een waterplas en er loopt een hoofdverkeersroute langs de locatie.
Overige specificaties ondergrond	<p>Bij het organiseren van een evenement is het van essentieel belang dat de organisator rekening houdt met de draagkracht van de betreffende evenementenlocatie of evenemententerrein. Dit betekent dat de zwaarte van het te gebruiken materieel, zoals voertuigen, podia, tenten, en andere apparatuur, moet worden afgestemd op de belastbaarheid van de locatie of het terrein. De organisator dient ervoor te zorgen dat de maximale draagkracht van de locatie of het terrein niet wordt overschreden om schade aan de locatie of het terrein te voorkomen, de veiligheid van alle aanwezigen te waarborgen, en de kwaliteit van het evenement te handhaven. Het is aan te raden om voorafgaand aan het evenement een grondige analyse uit te voeren van de draagkracht van de locatie of het terrein en deze informatie te gebruiken bij het plannen en uitvoeren van het evenement.</p>

5.5 Locatieprofiel Sportcomplex Hornmeer

[Google maps](#)



Omschrijving van locatie

Het sportcomplex Hornmeer ligt ingeklemd tussen de Burgemeester Kasteleinweg en de woonbebouwing van de wijk Hornmeer. Enkele jaren geleden is een deel van het gebied als park ingericht. Het gebied wordt primair ontsloten vanaf de Beethovenlaan. Aan de noordzijde ligt een groot parkeerterrein. De locatie is deels gelegen binnen zone 3 en 4 van het Luchthavenindelingbesluit.

Omvang van locatie	De locatie heeft een oppervlakte van ca. 355 meter x 450 meter = 160.000 m ²
Aanwezigheid van nutsvoorzieningen	In het gebied zijn diverse nutsaansluitingen in de gebouwen aanwezig.
Bereikbaarheid van locatie	<ul style="list-style-type: none"> • Parkeervoorzieningen zijn aanwezig in het gebied zelf, maar ook in de aangrenzende woonstraten. Er geldt geen blauwe zone in dit gebied; • De locatie ligt niet direct lang een openbaar vervoersverbinding. Dichtstbijzijnde openbaar vervoerhalte, Aalsmeer busstation eind/beginhalte lijnen 171, 257, 357R, N57, doorgaande lijnen 340R, 358R; • De locatie is per langzaamverkeer goed bereikbaar; • Via de Beethovenlaan en de Dreef is de locatie voor het autoverkeer ontsloten op het hoofdverkeerswegennet. <p>Conclusie: de locatie heeft een goede bereikbaarheid.</p>
Toeleveranciers en op- en afbouw	Laden en lossen door toeleveranciers van materiaal vindt plaats op de locatie zelf. In overleg met de gemeente kunnen leveranciers op andere locaties laden en lossen.
Ecologie	Het organiseren van evenementen op deze locatie kan mogelijk leiden tot aantasting van beschermde functies, zoals beschermde planten- en diersoorten, broedgebieden, en kwetsbare natuurwaarden. Dit kan resulteren in overtreding van de geldende natuurwetgeving. Het is daarom aan te bevelen geplande evenementen en de daarbij behorende werkzaamheden zodanig in te richten dat negatieve effecten op deze beschermde functies worden voorkomen. Afhankelijk van de aard en de omvang van het desbetreffende evenement, is het wenselijk om een passend ecologisch advies in te winnen voor de uitvoering van een evenement op deze locatie.
Maximaal toegestane geluidsniveaus en eindtijden van een evenement	<p>Op deze evenementenlocatie kunnen naast sportevenementen ook andere evenementen worden gehouden. Dit omvat culturele en muzikale festiviteiten zoals theater- en jazzfestivals, markten, stripboekenbeurzen, filmfestivals en ambachtelijke markten. De afstand tussen deze evenementenlocatie en de omliggende woningen is redelijk. Het sportcomplex Hornmeer ligt dicht bij zowel het evenemententerrein Hornmeer als de evenementenlocatie Parkeerterrein Dreef. Hierdoor kunnen omwonenden hinder onder-vinden van de drie evenementenlocaties. Om die reden wordt een geluidsnorm van maximaal 70 dB(A) en 85 dB(C) bij de gevels van woningen aangehouden.</p> <p>Samenvattend gelden de volgende toegestane eindtijden en geluidsniveaus op deze evenementenlocatie:</p> <p>Maximale eindtijden van de geluidsontheffing: vrijdag en zaterdag en feestdagen tot 01.00 uur en zondag t/m donderdag tot 23.00 uur.</p> <p>Geluidsniveaus: maximaal 70 dB(A) en 85 dB(C) op de gevels van de maatgevende geluidsgevoelige bebouwing.</p>

Aantal evenementen per jaar		Waarvan aantal meerdaagse evenementen	Max. aantal evenement-dagen per jaar	Totaal max. aantal evenementdagen met 75-85 dB(C) geluidsbelasting	Specificaties
Groot > 2.000 bezoekers	0	0	0	0	Grootschalige culturele en muzikale evenementen, zoals: theaterfestivals, jazzfestivals, markten, stripboekenbeurzen, filmfestivals en ambachtelijke markten.
Middel < 2.000 bezoekers*	0	0	0	0	Middelgrote culturele en muzikale evenementen en markten, zoals: reizende theaterfestivals, jazzfestivals, markten, stripboekenbeurzen, filmfestivals en ambachtelijke markten.
Klein < 500 bezoekers	0	0	0	0	Kleinschalige evenementen en herdenkingen, zoals: lezingen, workshops en kleinschalige concerten, buurtinitiatieven zoals lokale markten, buurtfeesten en gemeenschapsprojecten.
Melding < 250 bezoekers	0	0	0	0	
Totaal	0	0	0	0	



Luchtfoto van de sportcomplex Hornmeer (Foto: kicksfotos.nl)

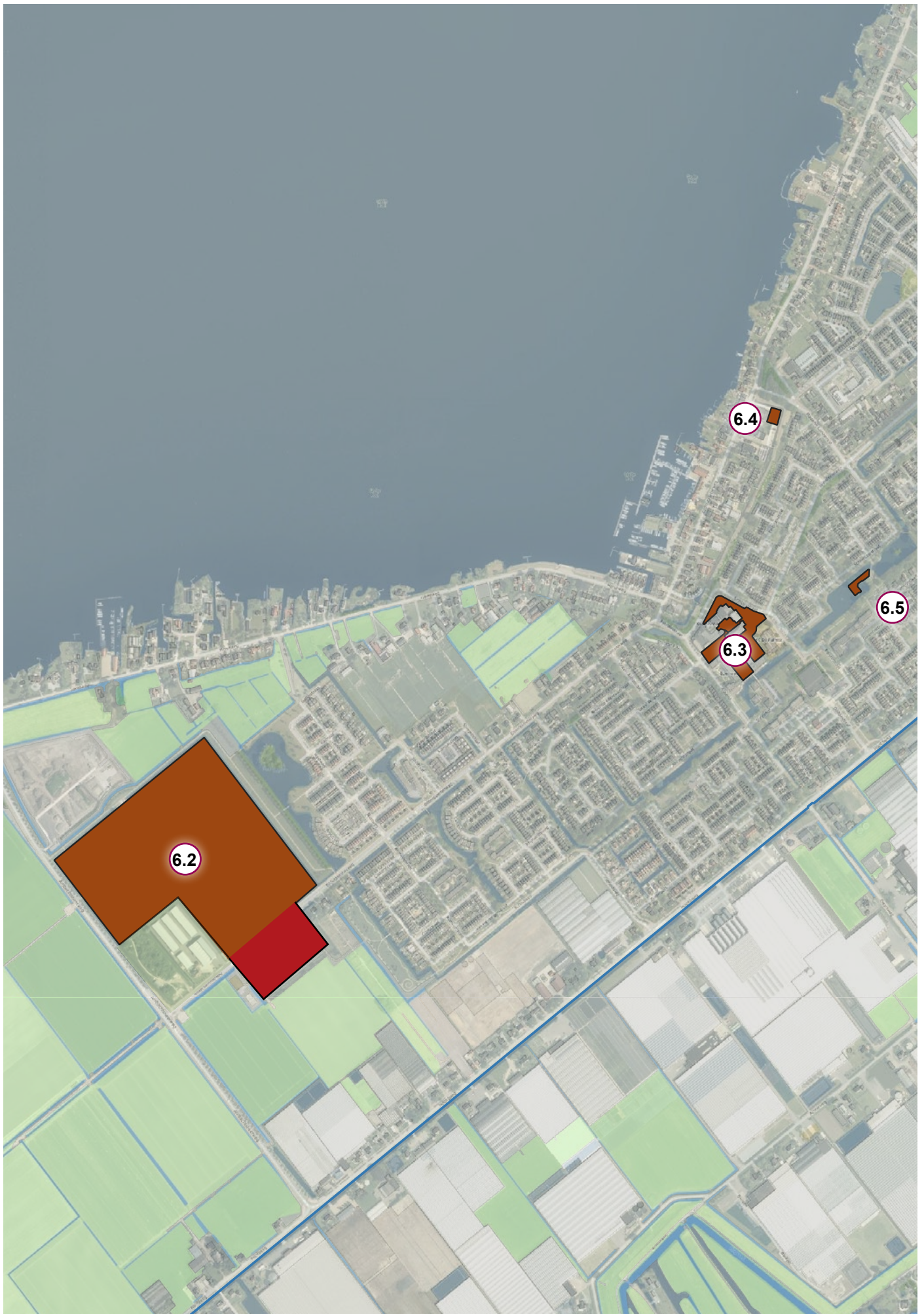
Onder welke omstandigheden mag een evenement plaatsvinden?

Specificaties voor evenementen	<ul style="list-style-type: none">• Terrein heeft meerdere gebruikers.
Specificaties voor omgeving	Aandachtspunten: <ul style="list-style-type: none">• Locatie ligt op enige afstand van de aangrenzende woonbebouwing;• Locatie heeft een belangrijke functie voor recreatie en sport.
Specificaties voor openbare orde en veiligheid	<ul style="list-style-type: none">• Er dient aandacht te zijn voor de in- en uitstroom van bezoekers bij evenementen;• De locatie dient goed bereikbaar te zijn voor nood- en hulpdiensten.
Overige specificaties ondergrond	Bij het organiseren van een evenement is het van essentieel belang dat de organisator rekening houdt met de draagkracht van de betreffende evenementenlocatie of evenemententerrein. Dit betekent dat de zwaarte van het te gebruiken materieel, zoals voertuigen, podia, tenten, en andere apparatuur, moet worden afgestemd op de belastbaarheid van de locatie of het terrein. De organisator dient ervoor te zorgen dat de maximale draagkracht van de locatie of het terrein niet wordt overschreden om schade aan de locatie of het terrein te voorkomen, de veiligheid van alle aanwezigen te waarborgen, en de kwaliteit van het evenement te handhaven. Het is aan te raden om voorafgaand aan het evenement een grondige analyse uit te voeren van de draagkracht van de locatie of het terrein en deze informatie te gebruiken bij het plannen en uitvoeren van het evenement.

6 Kudelstaart

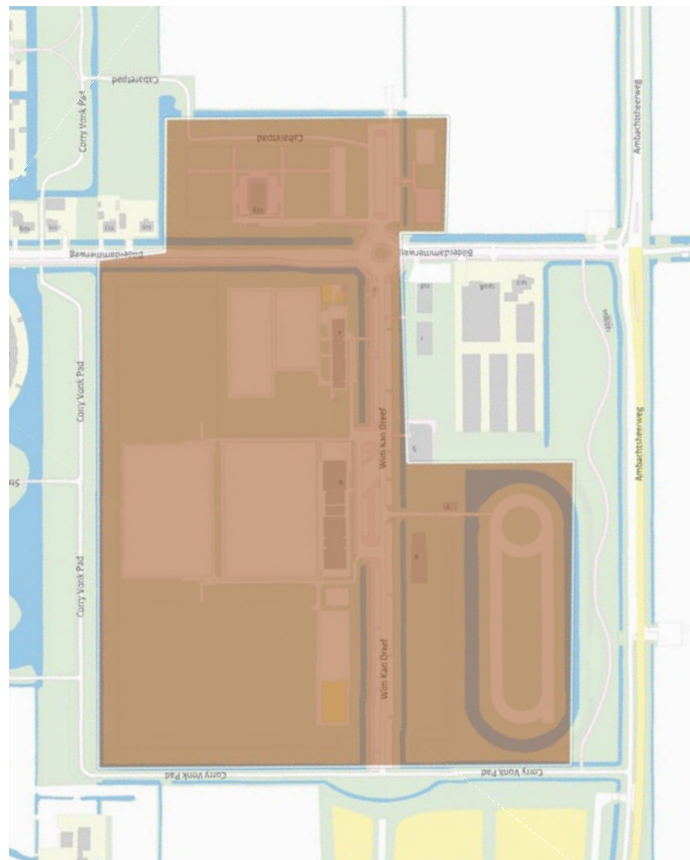


Luchtfoto van Centrumgebied Kudelstaart (Foto: kicksfotos.nl)



6.2 Locatie Sportcomplex Calslagen

[Google maps](#)



Omschrijving van locatie

De locatie is gelegen aan de zuid oost kant van het dorp Kudelstaart, gelegen tussen he Corry Vonk pad de Ambachtherenweg. De locatie vormt feitelijk de overgang tussen de woonbebouwing van Kudelstaart en het open landschap als onderdeel van het Groen Hart. Door de ligging in het beperkingengebied van het Luchthavenindelingbeluif (zone 4 LIB) is grootschalige woningbouw op deze locatie niet mogelijk. De ligging van sportvoorzieningen in dit gebied is dan ook een logische keuze. De locatie is minder centraal gelegen in relatie tot het aangrenzende woongebied.

Omvang van locatie	Het sportcomplex Calslagen heeft een oppervlakte van 385 meter x 415 meter = 160.000 m ²
Aanwezigheid van nutsvoorzieningen	Er zijn diverse nutsvoorzieningen in de gebouwen aanwezig.
Bereikbaarheid van locatie	<ul style="list-style-type: none"> • Parkeervoorzieningen zijn in ruime mate aanwezig. Bij de evenementen zal met name gebruik worden gemaakt van de sportvoorzieningen; • De locatie ligt in de directe nabijheid van de halte Einsteinstraat lijn 358R; • Langzaamverkeer, zowel langs de Bilderdammerweg als de Ambachtsherenweg liggen vrijliggende fietspaden en is hierdoor goed bereikbaar per fiets; • Overige verkeersaspecten, de locatie is goed bereikbaar vanuit diverse richtingen vanuit de gemeente.
Toeleveranciers en op- en afbouw	Laden en lossen door toeleveranciers van materiaal vindt plaats op de locatie zelf. In overleg met de gemeente kunnen leveranciers op andere locaties laden en lossen.
Ecologie	<p>Het struweel in het westelijke gedeelte van het gebied Sportpark Calslagen biedt mogelijk verblijfplaatsen voor marterachtigen. De oeverzones welke niet beschoeid zijn bieden potentiële verblijfplaatsen voor de noordse woelmuis en de waterspitsmuis. In de zoom aan bomen rond de sportvelden zijn potentieel jaarrond beschermde nesten van broedvogels en mogelijk verblijfplaatsen van vleermuizen aanwezig. De bebouwing in het gebied heeft openingen welke door gebouwwonende vleermuizen als verblijfplaats gebruikt kunnen worden. De groenstructuren en waterwegen in het gebied kunnen onderdeel uitmaken van vliegroutes en foerageergebieden van vleermuizen. Eveneens kunnen algemene broedvogels in deze structuren tot broeden overgaan. Het deelgebied kan als leefgebied fungeren van algemene amfibieën en zoogdieren.</p> <p>In het algemeen wordt aangeraden voorafgaand aan de evenementen de effecten door werkzaamheden voor opbouw, uitvoering en afbouw ten opzichte van beschermde functies en soorten te toetsten en hieraan passend advies te koppelen. Daarnaast wordt aanbevolen evenementen buiten het broedseizoen van vogels en overdag of zonder verstrooiing van additionele nachtelijke verlichting te houden. Bij evenementen in het broedseizoen is een aanvullende controle op broedgevallen noodzakelijk. Verder dienen maatregelen genomen te worden om het doden van Rode lijstsoorten en algemene amfibieën en zoogdieren te voorkomen. Voor de uitvoering van evenementen waarbij mogelijk algemene faunasoorten worden aangetast is een meldingsplicht bij de Omgevingsdienst Noord-Holland Noord van toepassing, indien er gebruik wordt gemaakt van de provinciale vrijstelling.</p> <p>Voor het houden van evenementen in gebied sportcomplex Calslagen wordt naast de hiervoor genoemde algemene maatregelen aanbevolen aanvullend onderzoek of een ecologische schouw uit te voeren om negatieve effecten op nestlocaties van broedvogels met jaarrond beschermde nesten evenals verblijfplaatsen van marterachtigen, noordse woelmuis, vleermuizen en de waterspitsmuis te voorkomen. Verder wordt aanbevolen rekening te houden met de plaatsing van bouwwerken, installaties en faciliteiten.</p>
Maximaal toegestane geluidsniveaus en eindtijden van een evenement	<p>Deze evenementenlocatie ligt op een redelijke afstand van de omliggende woningen. Er wordt één kleinschalig meerdaags evenement georganiseerd. De aanbevolen ge-luidsnorm voor deze locatie is maximaal 70 dB(A) en 85 dB(C) bij de gevels van wo-ningen.</p> <p>Samenvattend gelden de volgende toegestane eindtijden en geluidsniveaus op deze evenementenlocatie: Maximale eindtijden van de geluidsontheffing: vrijdag en zaterdag en feestdagen tot 01.00 uur en zondag t/m donderdag tot 23.00 uur.</p> <p>Geluidsniveaus: maximaal 70 dB(A) en 85 dB(C) op de gevels van de maatgevende geluidsgevoelige bebouwing. Voor kermissen geldt dat per attractie, het geluidsniveau van de geluidsinstallatie zo-danig afgesteld moet zijn dat gemeten op 1 meter voor de luidsprekers, het geluidniveau van 90 dB(A) niet wordt overschreden.</p>

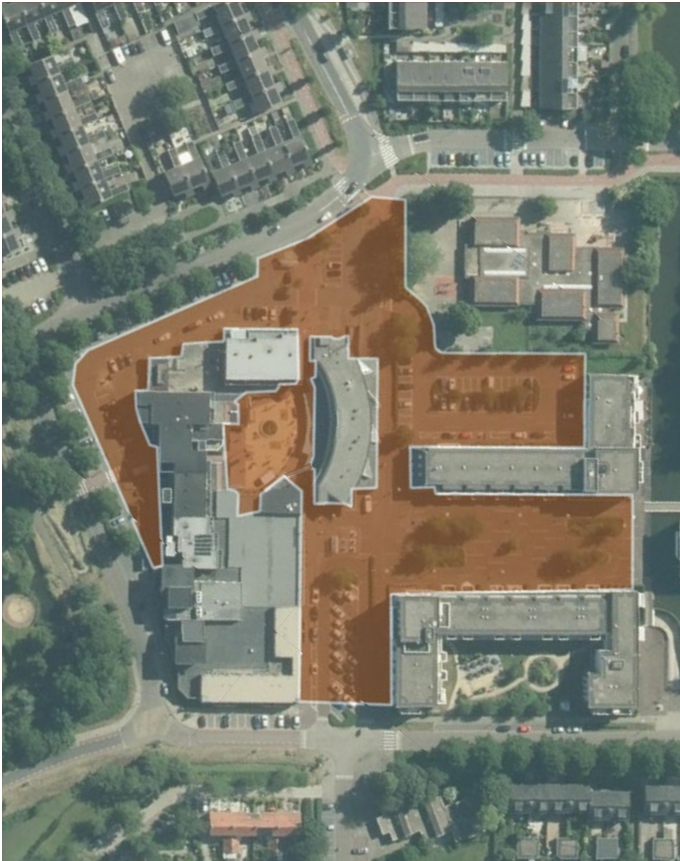
Aantal evenementen per jaar		Waarvan aantal meerdaagse evenementen	Max. aantal evenement-dagen per jaar	Totaal max. aantal evenementdagen met 75-85 dB(C) geluidsbelasting	Specificaties
Groot > 2.000 bezoekers met een maximum van 5000 bezoekers	0	0	0	0	Grootschalige culturele en muzikale evenementen, zoals: theaterfestivals, jazzfestivals, markten, stripboekenbeurzen, filmfestivals en ambachtelijke markten.
Middel < 2.000 bezoekers*	1	0	1	0	Middelgrote culturele en muzikale evenementen en markten, zoals: sportevenementen, reizende theaterfestivals, jazzfestivals, markten, stripboekenbeurzen, filmfestivals en ambachtelijke markten.
Klein < 500 bezoekers	1	1	4	0	Kleinschalige evenementen, zoals: de Avond vier daagse.
Melding < 250 bezoekers	0	0	0	0	
Totaal	2	1	5	0	



Luchtfoto van sportcomplex Calslagen, (Foto: kicksfotos.nl)

Onder welke omstandigheden mag een evenement plaatsvinden?

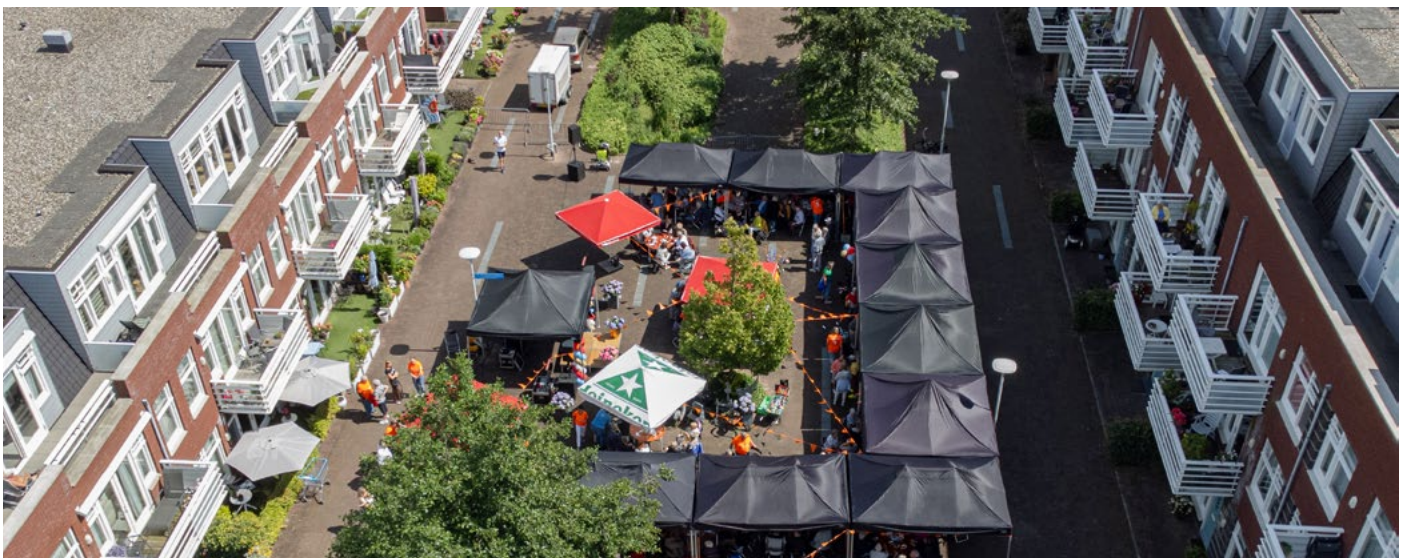
Specificaties voor evenementen	<ul style="list-style-type: none">• Terrein heeft meerdere gebruikers.
Specificaties voor omgeving	<ul style="list-style-type: none">• Locatie ligt op ruime afstand van de directe woonomgeving;• De locatie heeft een belangrijke parkeerfunctie en is geschikt daarnast en gebruik met diverse standplaatsen
Specificaties voor openbare orde en veiligheid	<ul style="list-style-type: none">• Er dient aandacht te zijn voor de in- en uitstroom van bezoekers bij evenementen;• De locatie dient goed bereikbaar te zijn voor nood- en hulpdiensten.
Overige specificaties ondergrond	<p>Bij het organiseren van een evenement is het van essentieel belang dat de organisator rekening houdt met de draagkracht van de betreffende evenementenlocatie of evenemententerrein. Dit betekent dat de zwaarte van het te gebruiken materieel, zoals voertuigen, podia, tenten, en andere apparatuur, moet worden afgestemd op de belastbaarheid van de locatie of het terrein. De organisator dient ervoor te zorgen dat de maximale draagkracht van de locatie of het terrein niet wordt overschreden om schade aan de locatie of het terrein te voorkomen, de veiligheid van alle aanwezigen te waarborgen, en de kwaliteit van het evenement te handhaven. Het is aan te raden om voorafgaand aan het evenement een grondige analyse uit te voeren van de draagkracht van de locatie of het terrein en deze informatie te gebruiken bij het plannen en uitvoeren van het evenement.</p>



Omschrijving van locatie

De locatie ligt in het centrum van Kudelstaart in de directe omgeving van het winkelgebied. De locatie is centraal gelegen in het hart van het dorp. Naast grondgebonden woningen zijn appartementen in sterke mate vertegenwoordigd. Verder vinden we winkels, scholen en een sporthal in dit gebied. De openbare ruimte wordt voor een groot deel ingenomen door parkeerplaatsen. Bij de appartementen aan de Nobelhof bevindt zich een openbaar terrein om te verblijven. Verspreid over het gebied liggen openbare groenstroken en speelveldjes.

Omvang van locatie	Het centrumgebied Kudelstaart heeft een oppervlak van ca. 10.000 m ²
Aanwezigheid van nutsvoorzieningen	Elektra-aansluiting voor de markt.
Bereikbaarheid van locatie	<ul style="list-style-type: none"> • Parkeervoorzieningen zijn in ruime mate aanwezig. Bij de evenementen zal met name gebruik worden gemaakt van een deel van de bestaande parkeervoorzieningen. Hierdoor zal een deel van de parkeerbehoefte worden gezocht in de aangrenzende woonstraten; • De locatie ligt in de directe nabijheid van de halte Bilderdammerweg (sportpark) lijn 358R; • Langs de Einsteinstraat ligt een vrijliggend fietspad. Het centrumgebied is hierdoor per fiets goed bereikbaar; • Overige verkeersaspecten, de locatie is goed bereikbaar vanuit diverse richtingen vanuit de gemeente. <p>Conclusie: de locatie heeft een goede bereikbaarheid.</p>
Toeleveranciers en op- en afbouw	Laden en lossen door toeleveranciers van materiaal vindt plaats op de locatie zelf. In overleg met de gemeente kunnen leveranciers op andere locaties laden en lossen.
Ecologie	Het organiseren van evenementen op deze locatie kan mogelijk leiden tot aantasting van beschermde functies, zoals beschermde planten- en diersoorten, broedgebieden, en kwetsbare natuurwaarden. Dit kan resulteren in overtreding van de geldende natuurwetgeving. Het is daarom aan te bevelen geplande evenementen en de daarbij behorende werkzaamheden zodanig in te richten dat negatieve effecten op deze beschermde functies worden voorkomen. Afhankelijk van de aard en de omvang van het desbetreffende evenement, is het wenselijk om een passend ecologisch advies in te winnen voor de uitvoering van een evenement op deze locatie.
Maximaal toegestane geluidsniveaus en eindtijden van een evenement	<p>Deze evenementenlocatie ligt dicht bij woningen. Er worden alleen kleinschalige evenementen georganiseerd. Er wordt geadviseerd om een geluidsnorm te hanteren van maximaal 70 dB(A) en 85 dB(C) bij de gevels van woningen.</p> <p>Samenvattend gelden de volgende toegestane eindtijden en geluidsniveaus op deze evenementenlocatie:</p> <p>Maximale eindtijden van de geluidsontheffing: zondag t/m donderdag tot 23 uur en vrijdag en zaterdag tot 01.00 uur.</p> <p>Geluidsniveaus: maximaal 70 dB(A) en 85 dB(C) op de gevels van de maatgevende geluidsgoedige bebouwing.</p>



Luchtfoto van de Nobelhof (Foto: kicksfotos.nl)

Aantal evenementen per jaar		Waarvan aantal meerdaagse evenementen	Max. aantal evenement-dagen per jaar	Totaal max. aantal evenementdagen met 75-85 dB(C) geluidsbelasting	Specificaties
Groot > 2.000 bezoekers met een maximum van 5000 bezoekers	0	0	0	0	Grootschalige culturele en muzikale evenementen, zoals: theaterfestivals, jazzfestivals, markten, stripboekenbeurzen, filmfestivals en ambachtelijke markten.
Middel < 2.000 bezoekers*	0	0	0	0	Middelgrote culturele en muzikale evenementen en markten, zoals: reizende theaterfestivals, jazzfestivals, markten, stripboekenbeurzen, filmfestivals en ambachtelijke markten.
Klein < 500 bezoekers	4	0	4	0	Kleinschalige evenementen, zoals: braderieën.
Melding < 250 bezoekers	0	0	0	0	
Totaal	4	0	4	0	

Onder welke omstandigheden mag een evenement plaatsvinden?

Specificaties voor evenementen	<ul style="list-style-type: none"> Bij evenementen dient rekening te worden gehouden met alternatieve parkeervoorzieningen.
Specificaties voor omgeving	<ul style="list-style-type: none"> Wonen aan het plein; Bomen op het plein; De locatie heeft een belangrijke parkeerfunctie en is geschikt voor het gebruik voor diverse standplaatsen.
Specificaties voor openbare orde en veiligheid	<ul style="list-style-type: none"> Er dient aandacht te zijn voor de in- en uitstroom van bezoekers bij evenementen; De locatie dient goed bereikbaar te zijn voor nood- en hulpdiensten.
Overige specificaties ondergrond	<p>Bij het organiseren van een evenement is het van essentieel belang dat de organisator rekening houdt met de draagkracht van de betreffende evenementenlocatie of evenemententerrein. Dit betekent dat de zwaarte van het te gebruiken materieel, zoals voertuigen, podia, tenten, en andere apparatuur, moet worden afgestemd op de belastbaarheid van de locatie of het terrein. De organisator dient ervoor te zorgen dat de maximale draagkracht van de locatie of het terrein niet wordt overschreden om schade aan de locatie of het terrein te voorkomen, de veiligheid van alle aanwezigen te waarborgen, en de kwaliteit van het evenement te handhaven. Het is aan te raden om voorafgaand aan het evenement een grondige analyse uit te voeren van de draagkracht van de locatie of het terrein en deze informatie te gebruiken bij het plannen en uitvoeren van het evenement.</p>



Omschrijving van locatie

Het dorps huis van Kudelstaart is gelegen langs de Kudelstaartseweg. Deze weg volgt de oevers van de Westeinderplassen en maakt onderdeel uit van de cultuurhistorische hoofdstructuur van de gemeente. In het verleden was langs deze weg een clustering van gebouwen aanwezig, kerk, school, uitspanning. Het huidige dorps huis maakt nog onderdeel uit van deze structuur en vormt een belangrijk functie voor de dorpsgemeenschap van Kudelstaart. Enkele jaren geleden is het dorps huis drastische verbouwd en voorzien van een eigentijdse uitstraling. Het hierachter gelegen parkeerterrein wordt naast parkeren ook voor andere activiteiten gebruikt.

Omvang van locatie	Het parkeerplaats bij het Dorpshuis heeft een oppervlakte van ca. 32 meter x 23 meter = 735 m ²
Aanwezigheid van nutsvoorzieningen	Er kan gebruik gemaakt worden van de nutsvoorzieningen in het dorpshuis.
Bereikbaarheid van locatie	<ul style="list-style-type: none"> • De locatie is gelegen langs de Kudelstaartseweg en is hierdoor goed bereikbaar, activiteiten veelal lokale bewoners; • Parkeren is mogelijk in de aangrenzende woonstraten, door afsluiting parkeerterrein bij evenementen wordt het bezoek per auto afgeraden; • Openbaarvervoer, lijn 358R halte Schweitzerstraat; • Langs de Kudelstaartseweg zijn voorzieningen voor langzaamverkeer. <p>Conclusie: de locatie heeft een goede bereikbaarheid.</p>
Toeleveranciers en op- en afbouw	Laden en lossen door toeleveranciers van materiaal vindt plaats op of nabij de locatie. In overleg met de gemeente kunnen leveranciers op andere locaties laden en lossen.
Ecologie	Het organiseren van evenementen op deze locatie kan mogelijk leiden tot aantasting van beschermde functies, zoals beschermde planten- en diersoorten, broedgebieden, en kwetsbare natuurwaarden. Dit kan resulteren in overtreding van de geldende natuurwetgeving. Het is daarom aan te bevelen geplande evenementen en de daarbij behorende werkzaamheden zodanig in te richten dat negatieve effecten op deze beschermde functies worden voorkomen. Afhankelijk van de aard en de omvang van het desbetreffende evenement, is het wenselijk om een passend ecologisch advies in te winnen voor de uitvoering van een evenement op deze locatie.
Maximaal toegestane geluidsniveaus en eindtijden van een evenement	<p>Deze evenementenlocatie ligt dicht bij woningen. Er worden geen grootschalige of meerdaagse evenementen georganiseerd. Voor muziekevenementen wordt geadviseerd een geluidsnorm te hanteren van maximaal 90 dB(C) bij de gevels van woningen. Voor overige evenementen wordt geadviseerd een geluidsnorm te hanteren van maximaal 70 dB(A) en 85 dB(C) bij de gevels van woningen.</p> <p>Samenvattend gelden de volgende toegestane eindtijden en geluidsniveaus op deze evenementenlocatie:</p> <p>Maximale eindtijden van de geluidsontheffing: zondag t/m donderdag tot 23 uur en vrijdag en zaterdag tot 01.00 uur.</p> <p>Geluidsniveaus: voor een muziekevenement maximaal 90 dB(C) en voor overige evenementen maximaal 70 dB(A) en 85 dB(C) op de gevels van de maatgevende geluidsgevoelige bebouwing.</p>



Beachvolleybal toernooi, 18 juni 2022 (Foto: kicksfotos.nl)

Aantal evenementen per jaar		Waarvan aantal meerdaagse evenementen	Max. aantal evenement-dagen per jaar	Totaal max. aantal evenementdagen met 75-85 dB(C) geluidsbelasting	Specificaties
Groot > 2.000 dezoekers met een maximum van 5000 bezoekers	0	0	0	0	Grootschalige culturele en muzikale evenementen, zoals: theaterfestivals, jazzfestivals, markten, stripboekenbeurzen, filmfestivals en ambachtelijke markten.
Middel < 2.000 bezoekers*	1	0	1	1	Middelgrote culturele en muzikale evenementen en markten, zoals: een carnavalsoptocht.
Klein < 500 bezoekers	2	0	0	2	Kleinschalige evenementen, zoals: een beachvolleybal toernooi/Kinder carnavalsoptocht.
Melding < 250 bezoekers	0	0	0	0	
Totaal	3	0	1	3	

Onder welke omstandigheden mag een evenement plaatsvinden?

Specificaties voor evenementen	<ul style="list-style-type: none"> Bij carnavalsoptochten wordt de weg tijdelijk afgesloten door verkeersregelaars.
Specificaties voor omgeving	<ul style="list-style-type: none"> Wonen in de directe omgeving; Terrein heeft een belangrijke parkeerfunctie; Locatie ligt langs een hoofdverkeersroute.
Specificaties voor openbare orde en veiligheid	<ul style="list-style-type: none"> Er dient aandacht te zijn voor de in- en uitstroom van bezoekers bij evenementen. De locatie dient goed bereikbaar te zijn voor nood- en hulpdiensten. <p>Specifieke veiligheidscriteria:</p> <ul style="list-style-type: none"> Hoofdverkeersroute aan het plein.
Overige specificaties ondergrond	<p>Bij het organiseren van een evenement is het van essentieel belang dat de organisator rekening houdt met de draagkracht van de betreffende evenementenlocatie of evenemententerrein. Dit betekent dat de zwaarte van het te gebruiken materieel, zoals voertuigen, podia, tenten, en andere apparatuur, moet worden afgestemd op de belastbaarheid van de locatie of het terrein. De organisator dient ervoor te zorgen dat de maximale draagkracht van de locatie of het terrein niet wordt overschreden om schade aan de locatie of het terrein te voorkomen, de veiligheid van alle aanwezigen te waarborgen, en de kwaliteit van het evenement te handhaven. Het is aan te raden om voorafgaand aan het evenement een grondige analyse uit te voeren van de draagkracht van de locatie of het terrein en deze informatie te gebruiken bij het plannen en uitvoeren van het evenement.</p>

6.5 Locatieprofiel Herdenkingsmonument “Short Stirling” [Google maps](#)



Omschrijving van locatie

De locatie is gelegen op een schiereiland in de parkstrook ter hoogte van de Schweitzerstraat in Kudelstaart. Op deze locatie vindt de jaarlijkse dodenherdenking plaats. Het 'Short Stirling-monument' in Kudelstaart (gemeente Aalsmeer) bestaat uit een propeller afkomstig van het neergestorte vliegtuig geplaatst op een zwarte gedenksteen. Hierop is een plaquette aangebracht. Het monument wordt omgeven door twaalf vierkante paaltjes met daartussen ijzeren kettingen. Het 'Short Stirling-monument' in Kudelstaart (gemeente Aalsmeer) is opgericht ter nagedachtenis aan de geallieerde bemanning van de Short Stirling BK 620 bommenwerper behorende tot het 75ste Nieuw-Zeeland Squadron die op 17 december 1942 neerstorte in de Westeinderplassen. Jaarlijks worden hier op 4 mei de oorlogslachtoffers herdacht.

Omvang van locatie	De oppervlakte bedraagt ca. 800 m ²
Aanwezigheid van nutsvoorzieningen	Er zijn geen nutsvoorzieningen aanwezig.
Bereikbaarheid van locatie	Ten aanzien van de bereikbaarheid kan worden opgemerkt dat dit een jaarlijks eenmalig evenement betreft met name van belang voor de lokale bevolking. Bezoekersaantallen zijn relatief beperkt.
Toeleveranciers en op- en afbouw	Niet van toepassing.
Ecologie	Het organiseren van evenementen op deze locatie kan mogelijk leiden tot aantasting van beschermde functies, zoals beschermde planten- en diersoorten, broedgebieden, en kwetsbare natuurwaarden. Dit kan resulteren in overtreding van de geldende natuurwetgeving. Het is daarom aan te bevelen geplande evenementen en de daarbij behorende werkzaamheden zodanig in te richten dat negatieve effecten op deze beschermde functies worden voorkomen. Afhankelijk van de aard en de omvang van het desbetreffende evenement, is het wenselijk om een passend ecologisch advies in te winnen voor de uitvoering van een evenement op deze locatie.
Maximaal toegestane geluidsniveaus en eindtijden van een evenement	Deze evenementenlocatie ligt dichtbij woningen. Er wordt slechts één kleinschalig evenement per jaar gehouden. Er wordt geadviseerd een geluidsnorm te hanteren van maximaal 70 dB(A) en 85 dB(C) bij de gevels van woningen. Samenvattend gelden de volgende toegestane eindtijden en geluidsniveaus op deze evenementenlocatie: Maximale eindtijden van de geluidsontheffing: maximaal tot 21.00 uur Geluidsniveaus: maximaal 70 dB(A) en 85 dB(C) op de gevels van de maatgevende geluidsgevoelige bebouwing.



4 mei herdenking, 2023 (Foto: kicksfotos.nl)

Aantal evenementen per jaar		Waarvan aantal meerdaagse evenementen	Max. aantal evenement-dagen per jaar	Totaal max. aantal evenementdagen met 75-85 dB(C) geluidsbelasting	Specificaties
Groot > 2.000 bezoekers met een maximum van 5000 bezoekers	0	0	0	0	Niet van toepassing.
Middel < 2.000 bezoekers*	0	0	0	0	Niet van toepassing.
Klein < 500 bezoekers	1	0	1	0	Kleinschalige evenementen, zoals: 4 mei herdenking.
Melding < 250 bezoekers	0	0	0	0	
Totaal	1	0	1	0	

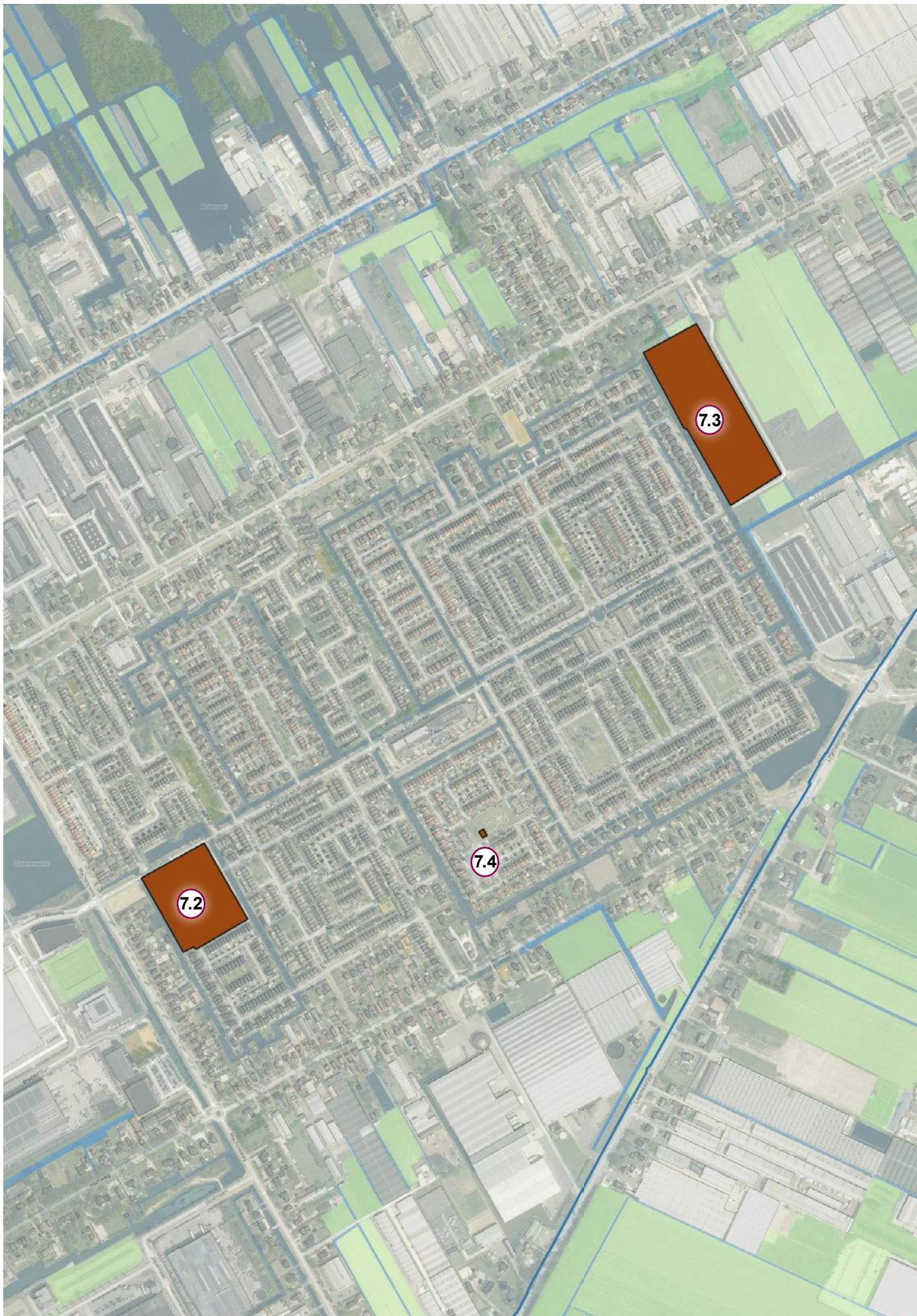
Onder welke omstandigheden mag een evenement plaatsvinden?

Specificaties voor evenementen	Niet van toepassing.
Specificaties voor omgeving	<ul style="list-style-type: none"> • Herdenkingsmonument; • Locatie ligt in een parkstrook.
Specificaties voor bereikbaarheid	Het betreft hier een jaarlijks terugkerende herdenking, primair aanwezig zijn de plaatselijke bewoners.
Specificaties voor openbare orde en veiligheid	Niet aan de orde.
Overige specificaties ondergrond	Bij het organiseren van een evenement is het van essentieel belang dat de organisator rekening houdt met de draagkracht van de betreffende evenementenlocatie of evenemententerrein. Dit betekent dat de zwaarte van het te gebruiken materieel, zoals voertuigen, podia, tenten, en andere apparatuur, moet worden afgestemd op de belastbaarheid van de locatie of het terrein. De organisator dient ervoor te zorgen dat de maximale draagkracht van de locatie of het terrein niet wordt overschreden om schade aan de locatie of het terrein te voorkomen, de veiligheid van alle aanwezigen te waarborgen, en de kwaliteit van het evenement te handhaven. Het is aan te raden om voorafgaand aan het evenement een grondige analyse uit te voeren van de draagkracht van de locatie of het terrein en deze informatie te gebruiken bij het plannen en uitvoeren van het evenement.

7 Nieuw Oosteinde



H. Buismalaan, (Foto: kicksfotos.nl)



7.2 Locatie Poldermeesterplein

[Google maps](#)



Omschrijving van locatie

Het Poldermeesterplein vormt het winkelend hart van de wijk Nieuw Oosteinde in Aalsmeer Oost. Hier kan men terecht voor de dagelijkse boodschappen. Ook een gezondheidscentrum is hier gevestigd. De voorzieningen bevinden zich in de plint, hierboven zijn appartementen gelegen. De onbebouwde ruimte is voor een groot deel als parkeerterrein ingericht. Door de aanwezigheid van voorzieningen vervult deze locatie ook een belangrijke functie in het ontmoeten van elkaar.

Omvang van locatie	Het Poldermeesterplein heeft een oppervlak van ca. 8.000 m ²
Aanwezigheid van nutsvoorzieningen	Elektra-aansluiting voor de markt.
Bereikbaarheid van locatie	<ul style="list-style-type: none"> • Parkeervoorzieningen zijn, naast de parkeerterreinen aanwezig in de aangrenzende woonstraten. In het gebied kan vrij geparkeerd worden, er geldt geen blauwe zone in dit gebied; • De locatie ligt niet direct langs een openbaar vervoersverbinding. Dichtbij zijnde openbaar vervoershalte, lijn 171 gelegen aan de Aalsmeerderweg; • Langzaamverkeer, de locatie grenst aan een langzaamverkeersverbinding en hierdoor goed bereikbaar per fiets; • Overige verkeersaspecten, bij grootschalige evenementen zal een deel van het parkeerterrein worden afgesloten. <p>Conclusie: de locatie heeft een goede bereikbaarheid.</p>
Toeleveranciers en op- en afbouw	Laden en lossen door toeleveranciers van materiaal vindt plaats op de locatie zelf. In overleg met de gemeente kunnen leveranciers op andere locaties laden en lossen.
Ecologie	Het organiseren van evenementen op deze locatie kan mogelijk leiden tot aantasting van beschermde functies, zoals beschermde planten- en diersoorten, broedgebieden, en kwetsbare natuurwaarden. Dit kan resulteren in overtreding van de geldende natuurwetgeving. Het is daarom aan te bevelen geplande evenementen en de daarbij behorende werkzaamheden zodanig in te richten dat negatieve effecten op deze beschermde functies worden voorkomen. Afhankelijk van de aard en de omvang van het desbetreffende evenement, is het wenselijk om een passend ecologisch advies in te winnen voor de uitvoering van een evenement op deze locatie.
Maximaal toegestane geluidsniveaus en eindtijden van een evenement	<p>Deze evenementenlocatie grenst direct aan woningen. Per jaar worden er vier een-daagse kleinschalige evenementen georganiseerd. Er wordt geadviseerd een geluids-norm te hanteren van maximaal 70 dB(A) en 85 dB(C) bij de gevels van woningen.</p> <p>Samenvattend gelden de volgende toegestane eindtijden en geluidsniveaus op deze evenementenlocatie:</p> <p>Maximale eindtijden van de geluidsontheffing: zondag t/m donderdag tot 23 uur en vrijdag en zaterdag tot 01.00 uur.</p> <p>Geluidsniveaus: maximaal 70 dB(A) en 85 dB(C) op de gevels van de maatgevende geluidsgevoelige bebouwing.</p>



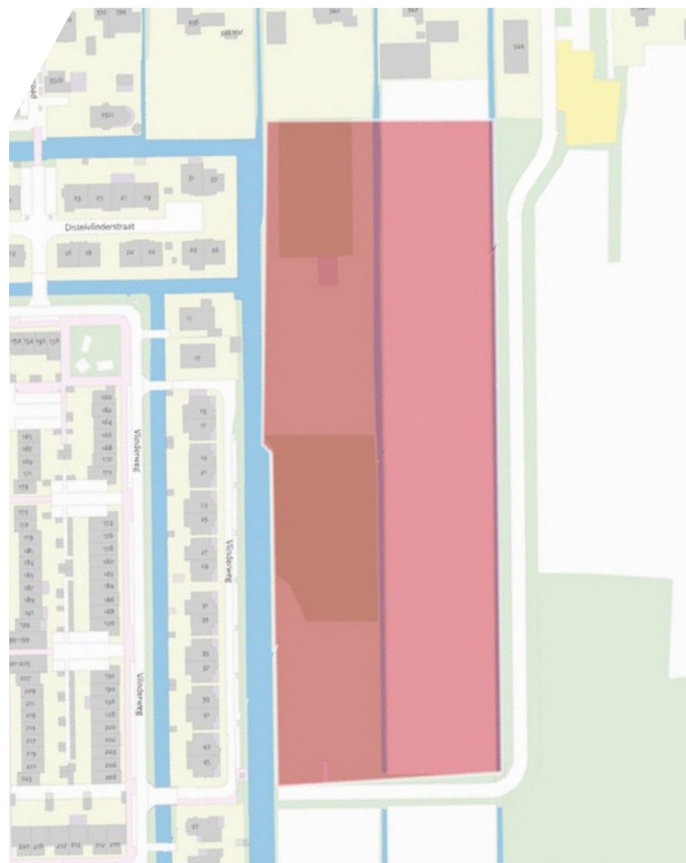
Aantal evenementen per jaar		Waarvan aantal meerdaagse evenementen	Max. aantal evenement-dagen per jaar	Totaal max. aantal evenementdagen met 75-85 dB(C) geluidsbelasting	Specificaties
Groot > 2.000 bezoekers met een maximum van 5000 bezoekers	0	0	0	0	Grootschalige culturele en muzikale evenementen, zoals: theaterfestivals, jazzfestivals, markten, stripboekenbeurzen, filmfestivals en ambachtelijke markten.
Middel < 2.000 bezoekers*	0	0	0	0	Middelgrote culturele en muzikale evenementen en markten, zoals: reizende theaterfestivals, jazzfestivals, markten, stripboekenbeurzen, filmfestivals en ambachtelijke markten.
Klein < 500 bezoekers	4	0	0	4	Kleinschalige evenementen, zoals: braderieën.
Melding < 250 bezoekers	0	0	0	0	
Totaal	4	0	0	4	

Onder welke omstandigheden mag een evenement plaatsvinden?

Specificaties voor evenementen	Niet van toepassing.
Specificaties voor omgeving	<ul style="list-style-type: none"> • Terrein heeft een belangrijke parkeerfunctie en is geschikt voor het gebruik van diverse standplaatsen; • Wonen aan het plein; • Bomen op het plein.
Specificaties voor openbare orde en veiligheid	<ul style="list-style-type: none"> • Er dient aandacht te zijn voor de in- en uitstroom van bezoekers bij evenementen; • De locatie dient goed bereikbaar te zijn voor nood- en hulpdiensten. <p>Specifieke veiligheidscriteria:</p> <ul style="list-style-type: none"> • Doorgaande route langs de locatie.
Overige specificaties ondergrond	Bij het organiseren van een evenement is het van essentieel belang dat de organisator rekening houdt met de draagkracht van de betreffende evenementenlocatie of evenemententerrein. Dit betekent dat de zwaarte van het te gebruiken materieel, zoals voertuigen, podia, tenten, en andere apparatuur, moet worden afgestemd op de belastbaarheid van de locatie of het terrein. De organisator dient ervoor te zorgen dat de maximale draagkracht van de locatie of het terrein niet wordt overschreden om schade aan de locatie of het terrein te voorkomen, de veiligheid van alle aanwezigen te waarborgen, en de kwaliteit van het evenement te handhaven. Het is aan te raden om voorafgaand aan het evenement een grondige analyse uit te voeren van de draagkracht van de locatie of het terrein en deze informatie te gebruiken bij het plannen en uitvoeren van het evenement.

7.3 Locatie Wijkpark Oosteindedriehoek

[Google maps](#)



Omschrijving van locatie

De locatie bevindt zich tussen de bestaande woonwijk Nieuw Oostende en de nog te realiseren woonwijk Oostende Driehoek (waar circa 850 woningen worden gebouwd). Voor deze parkstrook zal nog een inrichtingsplan worden opgesteld. De locatie is strategisch gelegen, zowel ten opzichte van de bestaande als de toekomstige woonwijk, en uitsluitend geschikt voor klein schalige evenementen.

Omvang van locatie	De aangewezen parkstrook heeft een oppervlakte van 280 meter x 95 meter = 26.600 m ²
Aanwezigheid van nutsvoorzieningen	Dit park moet nog worden aangelegd, evenals de bijbehorende voorzieningen.
Bereikbaarheid van locatie	<ul style="list-style-type: none"> • De locatie is primair bereikbaar voor het langzaamverkeer. Via de Vlinderweg is de locatie bereikbaar vanuit de bestaande woonwijk Nieuw Oosteinde; • Parkeerplaatsen zijn slechts in beperkte mate aanwezig binnen de bestaande en toekomstige woonwijk; • Openbaar vervoer, Aalsmeerderweg lijn 171, Legmeerdijk buslijnen 271, 257, 357R, 358R, N57; • Langzaamverkeer: de locatie is goed bereikbaar voor het langzaamverkeer; • Overige verkeersaspecten: de bereikbaarheid per auto is gezien de situering en het karakter van het wijkpark, beperkt. <p>Conclusie: de locatie heeft een goede bereikbaarheid.</p>
Toeleveranciers en op- en afbouw	Laden en lossen door toeleveranciers van materiaal vindt plaats op de locatie zelf. In overleg met de gemeente kunnen leveranciers op andere locaties laden en lossen.
Ecologie	<p>Het ruige gedeelte van het gebied wijkpark Oosteindedriehoek betreft een bosopstand welke potentiële verblijfplaatsen biedt voor marterachtigen en boombewonende vleermuizen. De oeverzones bieden potentiële verblijfplaatsen voor de noordse woelmuis en de waterspitsmuis. Het braakliggende gedeelte van het gebied heeft ondiepe poelen en zandhopen welke door de rugstreeppad als voortplantingsbiotoop en verblijfplaatsen kunnen worden benut. De bosopstand en de sloten kunnen onderdeel uitmaken van vliegroutes en foerageergebieden van vleermuizen. In de groenstructuren en oeverzones kunnen algemene broedvogels tot broeden overgaan. In het gebied kunnen algemene amfibieën en zoogdieren voorkomen welke gebruik maken van het deelgebied als leefgebied.</p> <p>Om evenementen uit te voeren in het gebied wijkpark Oosteindedriehoek dienen herinrichtingswerkzaamheden uitgevoerd te worden. Om overtreding van natuurwetgeving te voorkomen dient, naast de algemene maatregelen, vervolgonderzoek uitgevoerd te worden naar verblijfplaatsen van marterachtigen, noordse woelmuis, vleermuizen en de waterspitsmuis evenals voortplantingsbiotoop van de rugstreeppad.</p>
Maximaal toegestane geluidsniveaus en eindtijden van een evenement	<p>Deze evenementenlocatie ligt dicht bij woningen. Er kunnen zowel grootschalige muziek-evenementen als kleinschalige evenementen worden georganiseerd, die allemaal eendaags zijn. Voor muziek-evenementen wordt voorgesteld een geluidsnorm te hanteren van maximaal 90 dB(C) bij de gevels van woningen. Voor overige evenementen wordt een geluidsnorm geadviseerd van maximaal 70 dB(A) en 85 dB(C).</p> <p>Samenvattend gelden de volgende toegestane eindtijden en geluidsniveaus op deze evenementenlocatie:</p> <p>Maximale eindtijden van de geluidsontheffing: zondag t/m donderdag tot 23 uur en vrijdag en zaterdag tot 01.00 uur.</p> <p>Geluidsniveaus: maximaal 90 dB(C) op de gevels van de maatgevende geluidsgevoelige bebouwing bij muziek-evenementen en maximaal 70 dB(A) en 85 dB(C) op de gevels van de maatgevende geluidsgevoelige bebouwing bij overige evenementen.</p>

Aantal evenementen per jaar		Waarvan aantal meerdaagse evenementen	Max. aantal evenement-dagen per jaar	Totaal max. aantal evenementdagen met 75-85 dB(C) geluidsbelasting	Specificaties
Groot > 2.000 bezoekers met een maximum van 5000 bezoekers	0	0	0	0	Grootschalige culturele en muzikale evenementen, zoals: theaterfestivals, jazzfestivals, markten, stripboekenbeurzen, filmfestivals en ambachtelijke markten.
Middel < 2.000 bezoekers*	0	0	0	0	Middelgrote culturele en muzikale evenementen en markten, zoals: reizende theaterfestivals, jazzfestivals, markten, stripboekenbeurzen, filmfestivals en ambachtelijke markten.
Klein < 500 bezoekers	4	0	0	0	Kleinschalige evenementen, zoals: herdenkingen lezingen, workshops en kleinschalige concerten, buurtinitiatieven zoals lokale markten, buurtfeesten en gemeenschapsprojecten.
Melding < 250 bezoekers	0	0	0	0	
Totaal	4	0	0	0	

Onder welke omstandigheden mag een evenement plaatsvinden?

Specificaties voor evenementen	Aandachtspunten: <ul style="list-style-type: none"> • Terrein heeft een belangrijke recreatieve functie, draagkracht is beperkt.
Specificaties voor omgeving	Aandachtspunten: <ul style="list-style-type: none"> • Wonen in de directe omgeving; • Bomen in dit gebied.
Specificaties voor openbare orde en veiligheid	<ul style="list-style-type: none"> • Er dient aandacht te zijn voor de in- en uitstroom van bezoekers bij evenementen; • De locatie dient goed bereikbaar te zijn voor nood- en hulpdiensten.
Overige specificaties ondergrond	Bij het organiseren van een evenement is het van essentieel belang dat de organisator rekening houdt met de draagkracht van de betreffende evenementenlocatie of evenemententerrein. Dit betekent dat de zwaarte van het te gebruiken materieel, zoals voertuigen, podia, tenten, en andere apparatuur, moet worden afgestemd op de belastbaarheid van de locatie of het terrein. De organisator dient ervoor te zorgen dat de maximale draagkracht van de locatie of het terrein niet wordt overschreden om schade aan de locatie of het terrein te voorkomen, de veiligheid van alle aanwezigen te waarborgen, en de kwaliteit van het evenement te handhaven. Het is aan te raden om voorafgaand aan het evenement een grondige analyse uit te voeren van de draagkracht van de locatie of het terrein en deze informatie te gebruiken bij het plannen en uitvoeren van het evenement.

7.4 Herdenkingsmonument “Monument Hells Fury”

[Google maps](#)



Omschrijving van locatie

Tijdens het bouwrijp maken van het gebied voor de nieuwbouwwijk Nieuw Oosteinde werden brokstukken gevonden van de Hells Fury. Op het monument staan foto's van het neerstorten van de Hells Fury en de namen van de slachtoffers. Dit monument heeft een plek gekregen in een parkstrook binnen deze wijk gelegen tussen de G. den Hertoglaan en de H. Buismalaan. Jaarlijks op 4 mei worden hier de oorlogsslachtoffers herdacht.

Omvang van locatie	Het locatie heeft een oppervlakte van ca. 100 m ²
Aanwezigheid van nutsvoorzieningen	Niet van toepassing.
Bereikbaarheid van locatie	Ten aanzien van de bereikbaarheid kan worden opgemerkt dat dit een jaarlijks eenmalig evenement betreft met name van belang voor de lokale bevolking. Bezoekersaantallen zijn relatief beperkt.
Toeleveranciers en op- en afbouw	Niet van toepassing.
Ecologie	Het organiseren van evenementen op deze locatie kan mogelijk leiden tot aantasting van beschermde functies, zoals beschermde planten- en diersoorten, broedgebieden, en kwetsbare natuurwaarden. Dit kan resulteren in overtreding van de geldende natuurwetgeving. Het is daarom aan te bevelen geplande evenementen en de daarbij behorende werkzaamheden zodanig in te richten dat negatieve effecten op deze beschermde functies worden voorkomen. Afhankelijk van de aard en de omvang van het desbetreffende evenement, is het wenselijk om een passend ecologisch advies in te winnen voor de uitvoering van een evenement op deze locatie.
Maximaal toegestane geluidsniveaus en eindtijden van een evenement	<p>Dit evenemententerrein is klein en er wordt slechts één keer per jaar een evenement gehouden. Er wordt geadviseerd een geluidsnorm te hanteren van maximaal 70 dB(A) en 85 dB(C) bij de gevels van woningen.</p> <p>Samenvattend gelden de volgende toegestane eindtijden en geluidsniveaus op deze evenementenlocatie:</p> <p>Maximale eindtijden van de geluidsontheffing: maximaal tot 21.00 uur</p> <p>Geluidsniveaus: maximaal 70 dB(A) en 85 dB(C) op de gevels van de maatgevende geluidsgevoelige bebouwing.</p>



Herdenkingsmonument "Monument Hells Fury", H. Buismalaan, (Foto: kicksfotos.nl)

Aantal evenementen per jaar		Waarvan aantal meerdaagse evenementen	Max. aantal evenement-dagen per jaar	Totaal max. aantal evenementdagen met 75-85 dB(C) geluidsbelasting	Specificaties
Groot > 2.000 bezoekers met een maximum van 5000 bezoekers	0	0	0	0	Niet van toepassing.
Middel < 2.000 bezoekers*	0	0	0	0	Niet van toepassing.
Klein < 500 bezoekers	1	0	1	0	Kleinschalige evenementen en herdenkingen, zoals: 4 mei herdenking.
Melding < 250 bezoekers	0	0	0	0	
Totaal	1	0	1	0	

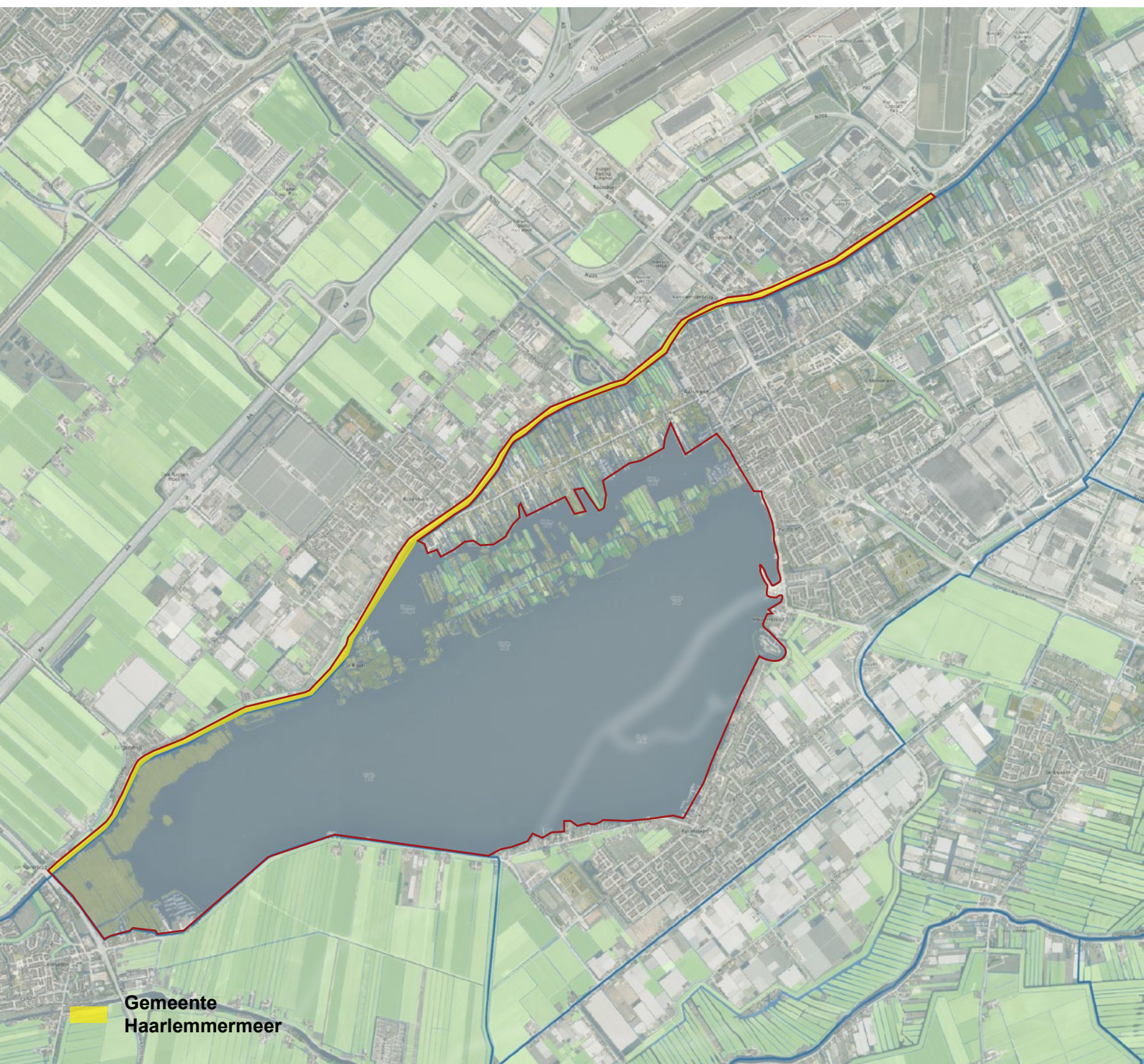
Onder welke omstandigheden mag een evenement plaatsvinden?

Specificaties voor evenementen	Niet van toepassing.
Specificaties voor omgeving	<ul style="list-style-type: none"> • Herdenkingsmonument; • Wonen aan plantsoen; • Bomen in het plantsoen.
Specificaties voor openbare orde en veiligheid	<ul style="list-style-type: none"> • Er dient aandacht te zijn voor de in- en uitstroom van bezoekers bij evenementen; • De locatie dient goed bereikbaar te zijn voor nood- en hulpdiensten.
Overige specificaties ondergrond	Bij het organiseren van een evenement is het van essentieel belang dat de organisator rekening houdt met de draagkracht van de betreffende evenementenlocatie of evenemententerrein. Dit betekent dat de zwaarte van het te gebruiken materieel, zoals voertuigen, podia, tenten, en andere apparatuur, moet worden afgestemd op de belastbaarheid van de locatie of het terrein. De organisator dient ervoor te zorgen dat de maximale draagkracht van de locatie of het terrein niet wordt overschreden om schade aan de locatie of het terrein te voorkomen, de veiligheid van alle aanwezigen te waarborgen, en de kwaliteit van het evenement te handhaven. Het is aan te raden om voorafgaand aan het evenement een grondige analyse uit te voeren van de draagkracht van de locatie of het terrein en deze informatie te gebruiken bij het plannen en uitvoeren van het evenement.

8 Westeinderplassen



Vuur en Licht op Water, 2022 (Foto: kicksfotos.nl)



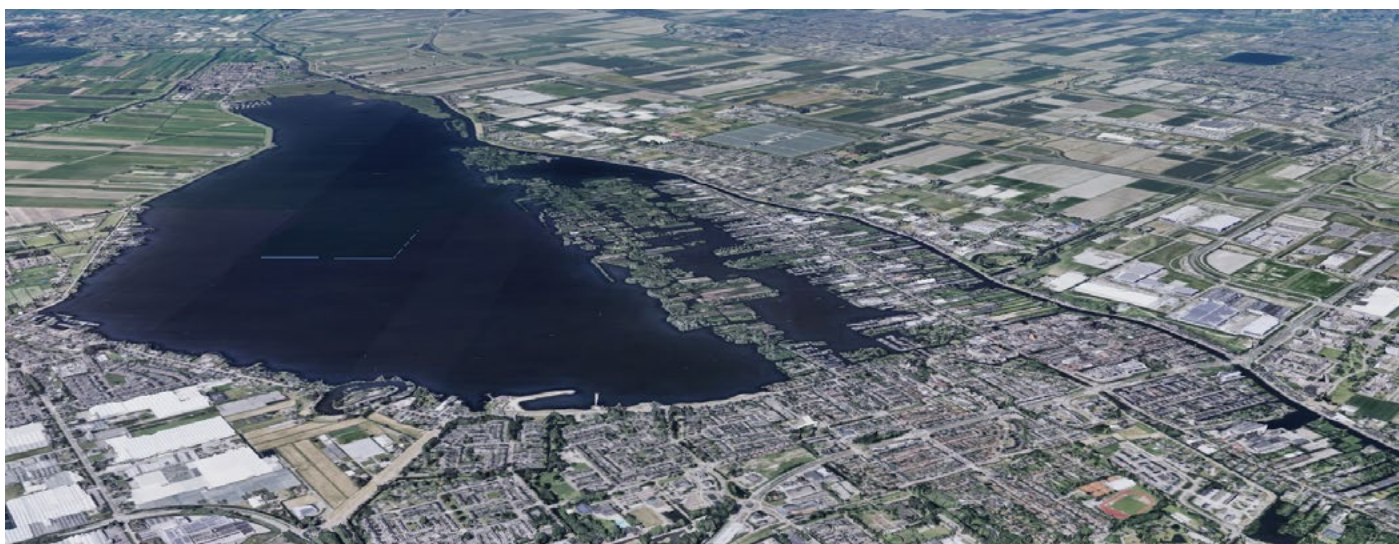
Omschrijving van locatie

De Westeinderplassen, met een oppervlakte van ruim 10 km² heeft het grootste wateroppervlak van de Hollandse plassen. De plas is ontstaan door het afgraven van veen door de turfwinning. De plas, maar ook de oevers vervullen een belangrijke rol voor de waterrecreatie van de gemeente. De plas staat in directe verbinding met de Ringvaart van de gemeente Haarlemmermeer. Aan de plas grenzen talrijke jachthavens (met name lang de Uiterweg). In de plas zelf liggen een groot aantal eilandjes, oorspronkelijk gebruikt voor de tuinbouw nu voor een groot deel als recreatie eilandjes ingericht.

Omvang van locatie	De Westeinderplassen heeft een oppervlakte van ruim 10 km ²
Aanwezigheid van nutsvoorzieningen	Er zijn geen nutsvoorzieningen aanwezig.
Bereikbaarheid van locatie	De locatie wordt begrensd door Stommeerweg, Kudelstaartseweg en de Herenweg. Aan de kant van de gemeente Haarlemmermeer door de Leimuiderdijk en de Aalsmeerderdijk.
Toeleveranciers en op- en afbouw	Niet van toepassing.
Ecologie	<p>De bebouwing in gebied Westeinderplassen (inclusief surfeiland en waterfront) biedt potentiële nestlocaties voor de gierzwaluw en de huismus. De nestkast in de watertoren aan het Waterfront wordt gebuikt door de slechtvalk als vaste rustplaats waar jaarlijks wordt onderzocht of een actief broedgeval aanwezig is. Bomen op eilanden in de Westeinderplassen bevatten mogelijk potentieel jaarrond beschermde nesten van broedvogels. De oeverzones en eilanden van de Westeinderplassen bieden potentiële verblijfplaatsen van marterachtigen, noordse woelmuis, ringslang en de waterspitsmuis evenals voortplantingsbiotoop van de ringslang. De Westeinderplassen worden mogelijk door de Noordzeehouting als leefgebied gebruikt. Bomen en bebouwing in het deelgebied kunnen als verblijfplaatsen van vleermuizen fungeren en groenstructuren en de Westeinderplassen kunnen onderdeel uitmaken van vliegroutes en foerageergebieden.</p> <p>Door afwezigheid van geschikt habitat worden overige beschermde functies van flora- en faunasoorten niet verwacht in het gebied voor te komen.</p> <p>Het gebied bevindt zich gedeeltelijk in kerngebied bestaande natuur "Westeinderplassen, Oosteinderplassen en Schinkelbos" welke onderdeel uitmaakt van het NNN. De beoogde evenementen komen overeen met het regulier gebruik en de recreatiefunctie van het NNN-gebied. Tijdens de evenementen vindt er geen natuuroppervlakteverlies plaats. Derhalve worden geen negatieve effecten verwacht op de wezenlijke kenmerken van dit gedeelte van het NNN. De dichtstbijzijnde Natura 2000-gebieden bevinden zich op voldoende afstand van het projectgebied om directe effecten uit te sluiten. Door inzet van mobiele werktuigen, generatoren, installaties, werkverkeer en een algemeen verhoogde verkeersdruk in de opbouw-, uitvoerings- en afbouwfase wordt een verhoogde uitstoot aan stikstof verwacht. Gezien de kleinschaligheid en tijdsduur van de evenementen en de afstand tot stikstofgevoelige Natura 2000-gebieden worden er geen significant negatieve effecten verwacht. Op voorhand valt dit echter niet uit te sluiten, een AERIUS-berekening kan hierover uitsluitsel bieden.</p> <p>Het houden van evenementen in de deelgebieden kan leiden tot aantasting van beschermde functies en daarmee tot overtreding van de natuurwetgeving. Het is derhalve aan te bevelen de beoogde evenementen en bijbehorende werkzaamheden zo in te richten dat negatieve effecten op beschermde functies en individuen kan worden voorkomen. Het beoogde evenementenbeleid van gemeente Aalsmeer waarin verschillende locaties als potentiële evenementenlocaties worden verkend, evenals het organiseren van verschillende soorten evenementen op dezelfde locatie betreft echter maatwerk. Passend advies voor de uitvoering van een evenement op een gekozen locatie is derhalve noodzakelijk.</p> <p>In het algemeen wordt aangeraden voorafgaand aan de evenementen de effecten door werkzaamheden voor opbouw, uitvoering en afbouw ten opzichte van beschermde functies en soorten te toetsten en hieraan passend advies te koppelen. Daarnaast wordt aanbevolen evenementen buiten het broedseizoen van vogels en overdag of zonder verstrooiing van additionele nachtelijke verlichting te houden. Bij evenementen in het broedseizoen is een aanvullende controle op broedgevallen noodzakelijk. Verder dienen maatregelen genomen te worden om het doden van Rode lijstsoorten en algemene amfibieën en zoogdieren te voorkomen. Voor de uitvoering van evenementen waarbij mogelijk algemene faunasoorten worden aangetast is een meldingsplicht bij de Omgevingsdienst Noord-Holland Noord van toepassing, indien er gebruik wordt gemaakt van de provinciale vrijstelling.</p> <p>Voor de uitvoering van evenementen in gebied Westeinderplassen (inclusief surfeiland en waterfront) wordt naast de algemene maatregelen aanbevolen nieuwe vuurwerkshows te beoordelen op potentiële negatieve effecten op verstoringsgevoelige faunasoorten.</p>

<p>Maximaal toegestane geluidsniveaus en eindtijden van een evenement</p>	<p>Deze evenementenlocatie heeft zowel woningen dicht bij het water als plekken zonder nabijgelegen woningen. Evenementen op het water produceren doorgaans meer geluid dan die op het land. Er wordt vanuit gegaan dat evenementen vanaf het land goed zichtbaar zijn en niet midden in de Westeinderplassen plaatsvinden. Gezien alle aspecten wordt geadviseerd om voor eendaagse evenementen een geluidsnorm te hanteren van maximaal 75 dB(A) en 90 dB(C) bij de gevels van woningen. Voor meerdaagse evenementen wordt geadviseerd een geluidsnorm te hanteren van maximaal 70 dB(A) en 85 dB(C) aan.</p> <p>Samenvattend gelden de volgende toegestane eindtijden en geluidsniveaus op deze evenementenlocatie:</p> <p>Maximale eindtijden van de geluidsontheffing: op vrijdag, zaterdag en feestdagen tot 01.00 uur en zondag t/m donderdag tot 23.00 uur.</p> <p>Geluidsniveaus: maximaal 75 dB(A) en 90 dB(C) op de gevels van de maatgevende geluidsgevoelige bebouwing bij eendaagse evenementen en maximaal 70 dB(A) en 85 dB(C) bij meerdaagse evenementen.</p>
--	--

Aantal evenementen per jaar		Waarvan aantal meerdaagse evenementen	Max. aantal evenement-dagen per jaar	Totaal max. aantal evenementdagen met 75-85 dB(C) geluidsbelasting	Specificaties
Groot > 2.000 bezoekers	3	0	3	3	Grootschalige culturele en muzikale evenementen, zoals: Pramenrace, Verlichte Boten-show, Vuur en Licht op het Water.
Middel < 2.000 bezoekers*	1	1	0	1	Middelgrote culturele en muzikale evenementen en markten, zoals: Plaspop.
Klein < 500 bezoekers	0	0	0	0	Kleinschalige evenementen, zoals: diverse zeil- en surfwedstrijden.
Melding < 250 bezoekers	0	0	0	0	
Totaal	4	1	3	4	



Onder welke omstandigheden mag een evenement plaatsvinden?

<p>Specificaties voor evenementen</p>	<p>Aandachtspunten:</p> <ul style="list-style-type: none"> • Gebied heeft een belangrijke functie voor de waterrecreatie.
<p>Specificaties voor omgeving</p>	<p>Aandachtspunten:</p> <p>Aanwezige natuurwaarden, pontverbinding van Uiterweg naar Aalsmeerderdijk (Rijsenhout), aanwezigheid van jachthavens?!</p>
<p>Specificaties voor openbare orde en veiligheid</p>	<p>Extra aandacht in- en uitstroombmogelijkheden bezoekers:</p> <ul style="list-style-type: none"> • Bereikbaarheid voor nood- en hulpdiensten op en aan het water; • Er zijn calamiteitensteigers aangewezen; • Ringvaart is doorvaarroute voor beroepsvaart, hiermee dient rekening te worden gehouden bij het houden van evenementen. <p>Specifieke veiligheidscriteria:</p> <ul style="list-style-type: none"> • Bij een evenement dienen maatregelen genomen te worden ten behoeve van de veiligheid op en langs het water; • Vanwege de aanwezigheid van water dient er rekening gehouden te worden met de veiligheid van bezoekers van evenementen in verband met verdrinkingsgevaar; • Hoofdverkeersroute langs de Westeinderplassen.



Vuur en Licht op het water 2023, 2 september 2023 (Foto: kicksfotos.nl)



Windsurfen op Westeinderplassen (Foto: kicksfotos.nl)