

Kop van de Veluwe

JAARPLAN 2025



Hierbij presenteren wij u het eerste Jaarplan voor de Kop van de Veluwe. Hierin staat beschreven waar we in 2025 zowel inhoudelijk als organisatorisch aan gaan werken.

Hoofdstuk 1 Inleiding

Nadat de samenwerkingsagenda is ondertekend is het afgelopen jaar voortvarend gestart met het werken aan en realiseren van de opgaven uit de uitvoeringsparagraaf. Ook is de invulling van het regiobureau gerealiseerd. Het was de start naar een volgende fase voor de Kop van de Veluwe. Dat houdt in dat we het komende jaar een stap vooruit willen zetten op allerlei vlakken. Waarbij we de hoofddoelen uit de Samenwerkingsagenda voor ogen houden:

- I. We willen een regio zijn waar onze inwoners fijn wonen, werken en samenleven in een prettige leefomgeving
- II. We willen zelfbewuster worden, trots op de grote kwaliteit van onze leefomgeving
- III. We halen de banden met de stad Zwolle nog sterker aan, omdat we beseffen dat de wederzijdse afhankelijkheid van stad en regio sterker zal worden
- IV. We investeren in onze natuurlijke systemen, ons natuurlijk kapitaal
- V. Onze inwoners zijn ons menselijk kapitaal!

De Kop van de Veluwe - positionering

De gemeenten van de Kop van de Veluwe zijn het Gelderse deel van de Regio Zwolle en hebben zich als eerste deelgebied samen georganiseerd. Dit werkt positief vanuit een duidelijk verhaal vanuit de subregio naar het grotere geheel. Dit voorbeeld is al gevolgd door de Flevolandse gemeenten binnen Regio Zwolle die zich onder de noemer DUN (Dronten, Urk, Noordoostpolder) ook samen positioneren. Komend jaar willen we de Kop van de Veluwe positioneren als een proactieve en innovatieve speler in de regio, met een focus op samenwerking, betrokkenheid en het creëren van toegevoegde waarde voor alle partners. We dragen uit dat we een verbonden, vooruitstrevende organisatie zijn die de kracht van regionale samenwerking benut voor gezamenlijke successen.

Op de diverse thema's van Regio Zwolle zijn we als Kop van de Veluwe goed aangehaakt. Dit geldt zeker voor de thema's arbeidsmarkt en economie. We zijn vertegenwoordigd in de Board Arbeidsmarkt en de Economic Board. De tafels Economie en Arbeidsmarkt hebben nauwe banden met het uitvoeringsprogramma en de meerjarenagenda van de Regio Zwolle.

Voor het onderdeel ruimte is dit nog in ontwikkeling. Het is een complex speelveld waarbij er in de Kop van de Veluwe vanuit verschillende (sub)regio's, tafels en programma's vraagstukken 'landen' in het gebied. Hieronder zijn deze op een rij gezet en is beschreven hoe de regio Kop van de Veluwe zich wil verhouden tot:

- NOVEX Regio Zwolle
- Gelderse Regio
- Afbakening met regio's om ons heen

Inzet

Voor het jaar 2025 zetten we vooral in op het bestendigen van de reeds bestaande goede relaties en willen we deze verder uitbouwen. Ook willen we beter aanhaken op de NOVEX programma's van de Regio Zwolle middels deze verbindingen. Door ons eigen verhaal helder te maken door de structurerende kaart en regionale opgaven, kunnen we ook scherper formuleren wat we van anderen nodig hebben. Wanneer dit gereed is maken we een lobby agenda waarbij we het netwerk van iedereen benutten. En hiermee dragen we bij aan de hoofddoelen II en III.

NOVEX Regio Zwolle

De NOVEX is het uitvoeringsprogramma van de Nationale Omgevingsvisie. Dit is het programma waarin Rijk, en Regio met elkaar verbonden zijn en het overleg voeren over samenwerking en investeringen in ruimtelijke opgaven. Tijdens de landelijke BOL en BO Mirt overleggen is de NOVEX een standaard onderdeel van de agenda geworden. Er zijn in Nederland 16 NOVEX-regio's benoemd waarin rijk en regio's samenwerken, en de Regio Zwolle is daar één van. De Kop van de Veluwe is hier onderdeel van; daarmee zitten we via de Regio Zwolle rechtstreeks aan tafel bij de partners van het Rijk (Ministerie VRO en I&W.).

Binnen het NOVEX programma van de Regio Zwolle zijn er 5 programma's actief; 3 gebiedsprogramma's en 2 systeemprogramma's. Verderop bij de invulling van de tafel Ruimte wordt per programma toegelicht welke activiteiten we in 2025 voor ogen hebben. Op bestuurlijk niveau zijn we goed vertegenwoordigd in de diverse gremia.

Gelderse regio

De Kop van de Veluwe is één van de 7 Gelderse Regio's. Gelderland werkt gebiedsgericht en pakt veel opgaven aan via de regio-indeling. De Kop van de Veluwe en EHPZ (Ermelo, Harderwijk, Putten en Zeewolde) komen voort uit de voormalige Noord Veluwe. Een aantal opgaven worden nog in oude samenstelling opgepakt. Er is wel een verschuiving te zien naar een verdeling tussen Kop van de Veluwe en EHPZ. Bij (nieuwe) opgaven wordt gekeken naar de nieuwe samenstelling. Zoals bij de 2 grote opgaven waar Gelderland aan werkt namelijk het Ruimtelijk Arrangement en de Omgevingsvisie. Via het Ruimtelijk Arrangement worden afspraken gemaakt tussen provincie en rijk. De Omgevingsvisie is een doorvertaling van de Nota Ruimte voor Gelderland. Op beide trajecten zullen we als Kop gezamenlijk optrekken om hierin mee te denken en onze speerpunten mee te geven. De afstemming hierover gebeurt op de bestuurlijk integrerende tafel, onze Kopgroep.

Regio's rondom de Kop

Voor wat betreft de opgave op wonen, mobiliteit en energie en landelijk gebied is de Kop van de Veluwe verdeeld over twee regio's namelijk de Noord Veluwe en de Stedendriehoek waar Heerde ook deel vanuit maakt. Dit is zo gegroeid vanuit de ruimtelijke vraagstukken die spelen in verschillende gebieden, bijvoorbeeld de A50 en de A28 corridor. Hierdoor mist een goed gezamenlijk beeld van de opgaven voor het grondgebied van de Kop van de Veluwe. We willen dit graag in samenhang bezien en daarom maken we een structurerende kaart waarin dit allemaal bij elkaar komt en beschrijven dit bij onze regionale opgaven.

Daarnaast willen we in 2025 inzetten om versteviging van de relaties met de regio's die om ons heen liggen. Dit zijn naast de steden Zwolle en Kampen, de regio's EHPZ, Stedendriehoek, DUN en kijken we over de IJssel naar Olst- Wijhe.

Hoofdstuk 2 Uitvoeringsparagraaf 2025

Als Kop van de Veluwe draaien we mee in verschillende processen en leveren we diverse producten op. De werkzaamheden van de tafels zijn enerzijds concrete producten die opgeleverd worden onder regie van de tafel, deze zijn in bovenstaande tabel opgenomen. Aan de andere kant draaien we mee in verschillende processen, waarbij we ook afhankelijk zijn van de snelheid en invulling van derden. Waar mogelijk hebben we enkele mijlpalen binnen de processen benoemd zodat deze meetbaar zijn en daarmee opgenomen in de tabel. De overige processen worden daaronder beschreven en toegelicht. We maken halverwege het jaar een voortgangsrapportage over de inhoudelijke onderdelen.

Er zijn ook werkzaamheden/ thema's die niet specifiek aan een tafel zijn toebedeeld, maar wel onderdeel zijn voor de werkzaamheden van het regioteam. Deze benoemen we als overkoepelend. De overkoepelende werkzaamheden: Defensie, Regiodeals en Energie zijn onderdeel van de doorontwikkeling van de organisatie (zie hoofdstuk 3). Voor nu zijn de onderdelen Defensie en Energie ondergebracht binnen de tafel Ruimte. Voor wat betreft de Regiodeal is er een bestuurlijk opdrachtgever vanuit de Kopgroep en één van de secretarissen is ambtelijke opdrachtgever. Diverse projecten hebben binnen de tafels een plek gekregen, maar de algemene monitoring en sturing op de regiodeal vindt plaats bij de ambtelijke trekkers in afstemming met het regioteam.

Hiermee geven we invulling aan de uitvoeringsparagraaf voor 2025.

Tafel Ruimte	Kwartaal	Opmerkingen
Afronding oriëntatiefasen gebiedsopgaven	1	5 gebiedsopgaven
Voorbereiden Preverkenningen	1	
Bestuurlijke consultatie Ruimtelijk Arrangement	1	
Gezamenlijke aanpak Defensieopgave Kop van de Veluwe	1	Overkoepelend met meerdere tafels input en afhankelijk van route Defensie
Oplevering SPONS strategie Kop van de Veluwe	1	Nav worden deelopgaven geformuleerd
Regioparagraaf afronden tbv Ruimtelijk Arrangement	2	
Besluitvorming en start preverkenningen gebiedsopgaven	2	
Start ontwikkeling regionale structurerende kaart	2	
Start project Erfdelen	3	
Oplevering eerste versie regionale structurerende kaart	2/3	
Start preverkenningen	3	
Opgaven energie nader definiëren	3	Afhankelijk van besluit inbedding Energie binnen Kop van de Veluwe
Tafel Economie en Bedrijventerreinen	Kwartaal	Opmerkingen
Organisatie Netwerkevent	1	Samen met MK op 20 maart
Start organiserend vermogen bedrijfsleven	1	Doorlopend proces tot 2027
Opzetten netwerkstructuur met ondernemers	1	

Start ontwikkelen EnergyHubs bedrijventerreinen	1	Mede afhankelijk van toekenning Regiodeal 2e tranche. Doorlopend proces tot Q2 2028.
Opstellen afweegkader regionale meerwaarden	1/2	RPW uitwerking
Communicatieplan opstellen	1/2	RPW uitwerking
Oplevering Economische Monitor	2	
Opleveren onderzoek verdichting bestaande bedrijventerreinen	2	RPW uitwerking
Start Koplopersproject	2/3/4	Afhankelijk van toekenning Regiodeal 2e tranche
Erfcoaches, start uitrol	3	Afhankelijk van toekenning Regiodeal 2e tranche
Organisatie bijeenkomst Winkeliersverenigingen	3/4	Terugkerend bijeenkomst per jaar
Opleveren onderzoek verplaatsen lichte functies bedrijventerreinen	4	RPW uitwerking – lokale opgave
Tafel Menselijk Kapitaal	Kwartaal	Opmerkingen
Communicatieplan benutting Ontwikkelfonds opleveren	1	
voorzitter/ netwerkregisseur sectortafels uitnodigen bij AO	1	
Organisatie Netwerkevent	1	Samen met Economie, op 20 maart
Besluit aansluiten Kop van de Veluwe bij School of the Nation	3	Afhankelijk van uitkomsten pilot
Uitwerking gidsfunctie Regionaal Werkcentrum RZ	4	
Overkoepelend	Kwartaal	Opmerkingen
Indienen gebiedsarrangement Regiodeal Regio Zwolle 2 ^e tranche	1	Trekkers Regiodeal
Opstellen afweegkader verdeling toekenning Regiodeal/ cofinanciering provincie	1	Trekkers Regiodeal afgestemd met regioteam
Voortgangsrapportage	2/3	Regioteam
Monitoring Regiodeal Projecten	4	Trekkers Regiodeal

TAFEL RUIMTE

- **Ruimtelijk Arrangement** van de provincie Gelderland. We werken samen met de provincie aan het vormgeven van de Regioparagraaf en structurerende opgaven zoals verwoord in het Ruimtelijk Arrangement. We zorgen voor bestuurlijke consultatie en afstemming. Vaststelling van het Arrangement is voorzien tijdens het Bestuurlijk overleg leefomgeving (BOL juni 2025).
- **Omgevingsvisie Gelderland:** We leveren vanuit de Kop een bijdrage aan de visievorming en nemen deel aan het proces wat Gelderland doorloopt om te komen tot een nieuwe Provinciale Omgevingsvisie.
- **Kaartbeeld regionale opgaven:** Er zal in 2025 worden gewerkt aan een structurerende, regionale kaart om afstemming tussen partijen faciliteren over de opgaven die landen binnen de Kop van de Veluwe. Deze kaart zal een functie vervullen in het identificeren van gemeenschappelijke vraagstukken, raakvlakken en invloeden over en weer, en slimme strategieën om sectorale vraagstukken meer integraal te gaan afstemmen. Denk hierbij aan de planning en programmering van en wonen en werken ten opzichte van bereikbaarheid en infrastructuur. Ook de energie infrastructuur en de lessen uit de sponsstrategie zullen hierin terug komen. Dit alles is input voor de Regioparagraaf en helpt bij sturing op de gebiedsopgaven. Planning voor oplevering is voorzien in Q3 2025.
- **Gebiedsopgaven:**

Voor de prioritaire gebiedsopgaven worden in het eerste kwartaal van 2025 de oriëntatiefasen afgerond. Het gaat hierbij om de opgaven Corridor A50, Hub 't Harde, Corridor Veluwe-Flevoland, Kop van de Kop en Randmeerkust. Afhankelijk van bestuurlijke goedkeuring kan worden gestart met préverkenningen en gebiedsprocessen. Hierbij wordt per gebiedsopgave een aanpak gedefinieerd met onder meer organisatie, producten en bestuurlijke afstemming.
- **Regiodeal/Erfdelen:** De 2^e tranche van de Regiodeal Zwolle bevat een serie ruimtelijke projecten. Daar waar het zwaartepunt ligt op de regionale component zal er vanuit de tafel Ruimte wordt gecoördineerd. Dit geldt ook voor het project Erfdelen. Toekenning van de Regiodeal staat medio 2025 voorzien. Start van het project Erfdelen is het 3^e kwartaal van 2025. Doorlooptijd is tot 2027.
- Bijdrage aan **NOVEX-programma Regio Zwolle**. Vanuit Regio Zwolle wordt gewerkt aan 5 programma's:
 - *Vitale Kernen en Gezonde Buurten:* Dit programma is nog in ontwikkeling en zoekend naar de opdracht en legitimatie. Voor onze regio zien we kansen, deze willen we inbrengen en ophalen bij dit programma. Dit is voor de landelijkere gemeenten de legitimatie om mee te blijven doen met NOVEX Zwolle, en het moet op termijn dus ook meerwaarde laten zien. Vanuit de regio zijn we goed betrokken op dit programma met zowel een ambtelijk opdrachtgever als een bestuurlijk opdrachtgever. Komend jaar willen we inzetten op duidelijke opdracht en scope van het programma en hier een actieve bijdrage aanleveren.
 - *Stationsomgevingen:* programma loopt zonder deelname van Kop van de Veluwe gemeenten getrokken door 6 andere gemeenten. We willen kijken of de geleerde lessen hieruit ook van toepassing kunnen zijn voor Nunspeet en de ontwikkeling van Nieuw Feithenhof
 - *Stedelijk Zwolle:* dit programma wordt vooral vanuit Zwolle aangevlogen, gezien de ligging van de Kop van de Veluwe willen we graag afstemming. We zorgen dat we in 2025 zowel ambtelijk als bestuurlijk hierop aangehaakt gaan worden.
 - *Mobiliteitsstrategie:* De eerste fase hiervan is bekrachtigd met de toekenning van 71 miljoen, waar voor onze regio de ontwikkelingen bij Hub 't Harde, Hub Horsthoek en de snelfietsroute Zwolle/Heerde op geld gezet zijn. We houden vinger aan de pols bij de uitvoering hiervan en zorgen voor de cofinanciering hiervan. De volgende stap is het opzetten van een regionale mobiliteitsstrategie, dit programma wordt in 2025 verder ontwikkeld. Gezien de corridorgedachte en het STOMP principe is het van belang om hier vanuit onze subregio goed op aan te haken. We hebben een bestuurlijk opdrachtgever in onze regio en daarmee een korte lijn naar dit programma.

- *Sponsstrategie*: In Q1 2025 ronden we de uitwerking van de Sponsstrategie voor de Kop van de Veluwe af. Daarna gaan we aan de slag met de vervolg stappen van deze eerste uitwerking van de Sponsstrategie voor ons gebied. Ook blijven we aangehaakt bij het Programma Regionale SponsStrategie (RSS) voor de hele regio Zwolle.
- Op het gebied van **water en bodem** spelen diverse zaken. Een belangrijk deel wordt opgepakt in het spoor van de Sponsstrategie wat met name kijkt naar het regionale bodem- en watersysteem om de impact van klimaatverandering te mitigeren, door de zelfvoorzienendheid van een systeem te vergroten. Daarnaast moeten we ook kijken naar veranderingen in het hoofdwatersysteem (veranderende rivierafvoeren als gevolg van klimaatverandering). Daarom willen inzicht in de benodigde reserveringsruimte in de uiterwaarden en de zone rondom de primaire keringen (dijken). Het vraagstuk van de peilstijging van het IJsselmeer en de Veluwe randmeren en de effecten op onze kustzone, is een onderwerp waar we als regio goed aangehaakt willen zijn bij het Deltaprogramma IJsselmeergebied.
- **Opgaven landelijk gebied**: Beleidsaanpassingen op landelijk niveau maken dat het nog onduidelijk hoe het proces van de Vitaal Landelijk Gebied Gelderland (VLGG) wordt doorgezet en wat dit betekend voor de Kop van de Veluwe en landelijke gebiedsopgaven in ons gebied. Het Rijk heeft wel middelen beschikbaar gesteld voor diverse gebiedsprocessen, waaronder IJsselvallei, GEUS en Hoenwaard. Wij blijven vanuit de Kop van de Veluwe betrokken bij de ontwikkelingen op het landelijk gebied door continue afstemming met de provincie. Vanuit de Kop van de Veluwe benadrukken wij het belang van een integrale benadering van de ontwikkelingen in het buitengebied en willen dit laten landen in de gebiedsopgaven.
- We zullen als Kop van de Veluwe een strategie moeten hebben hoe om te gaan met de plannen van Defensie vanuit het Nationaal Programma **Ruimte voor Defensie** (NPRD) in ons gebied. In hoeverre zijn uitbreiding en intensivering van de defensie terreinen te combineren met onze ambities op het gebied van wonen, leefbaarheid, toerisme, natuur, etc. Maar ook hoe wij voordelen kunnen halen uit samenwerking met Defensie. De samenwerking met Defensie gaat verder dan de ambities die voortkomen uit het NPRD. In een gezamenlijk proces kunnen we de ambities van defensie en de ambities binnen de Kop van de Veluwe verkennen en bezien waar de koppelkansen liggen. Deze aanpak willen wij in Q1 opleveren.
- **Energie/netcongestie**: De grote impact van het probleem van de netcongestie op de ontwikkeling van ons gebied wordt steeds meer duidelijk. Het thema energie kan daardoor niet los worden gezien van onze ambities op het gebied van verduurzaming, woningbouwontwikkeling, nieuwe bedrijventerreinen, mobiliteit, etc.. Het advies van de tafel Ruimte is om dit thema dan ook integraal mee te nemen binnen de Kop van de Veluwe. Zowel in de governance van de Kop als binnen de gebiedsopgaven. Na besluitvorming over de scope en inbedding van het thema energie worden de opgaven voor 2025 nader gedefinieerd.
- Op de diverse ruimtelijke thema's die wel onderdeel uitmaken van de Samenwerkingsagenda, maar organisatorisch nog niet volledig zijn geïntegreerd in de Kop van de Veluwe zullen we meer structuur en inhoud moet geven. Het gaat hierbij o.a. om de thema's **Wonen, Mobiliteit, Duurzaamheid, Recreatie en Toerisme**. Een en ander hangt samen met de afstemming met andere regiotafels en de keuzes die worden gemaakt in verdeling van taken over deze tafels.

TAFEL ECONOMIE EN BEDRIJVENTERREINEN

In maart 2025 wordt de **netwerkbijeenkomst** georganiseerd voor de 4 O's om samen te verkennen wat er nog meer nodig is om te zorgen voor een goed kennis en infrastructuur. Dit wordt samen opgepakt met de tafel Menselijk Kapitaal.

Er wordt in overleg een **netwerkstructuur** met een aantal vertegenwoordigers uit de ondernemerskant (parkmanagers en overkoepelende bedrijvenkring) en de gemeente in 2025 opgezet om samenwerking aan de economische opgaven te organiseren en te bevorderen. Bestuurlijk zal dit overleg 1 a 2 keer per jaar plaatsvinden (tafel Economie en Bedrijventerreinen) en ambtelijk zal dit overleg minimaal 4 keer per jaar plaatsvinden.

Samen met de Kop van de Veluwe Bedrijven zijn wij aan het verkennen om een **bedrijvenregister** Kop van de Veluwe op te stellen. Deze verkenning vindt plaats in Q1/Q2. Vooralsnog ligt de gemeentelijke verkenning binnen de gemeenten Hattem, Heerde en Oldebroek vanuit het gezamenlijke inkoopbeleid. Vanuit breder perspectief en in samenspraak met Kop van de Veluwe Bedrijven wordt verkend om dit breder op te zetten binnen de gehele Kop van de Veluwe, die allemaal vallen onder de inkoop samenwerking Noord-Veluwe (ISNV). In het bedrijvenregister kunnen alle lokale bedrijven zich registreren en het bedrijvenregister is een middel om lokale bedrijven te betrekken bij het inkopen en aanbesteden van producten en diensten door de gemeente maar ook door bedrijven zelf binnen de Kop van de Veluwe.

Vanuit de hiervoor genoemde netwerkstructuur wordt ook gewerkt aan het **versterken van het organiserend vermogen van het bedrijfsleven**. In 2024 is hiervoor via de provincie een SPUK subsidie ontvangen om hieraan gezamenlijk te werken (tot Q3 2027). In 2025 wordt gestart met uitvoering van het project dat zich richt op het verkennen van organiserend vermogen op bedrijventerreinen / werklocaties in de KvdV waar nog niet wordt gewerkt aan het organiserend vermogen, om dit op te zetten. Daarnaast wordt er ook een samenwerking opgezet door de aanwezige parkmanagers in het gebied om met elkaar te werken aan toekomst bestendige bedrijventerreinen door informatie en kennis te delen, eventueel samen in te kopen, opgaven op te pakken en de krachten te bundelen waar nodig voor uitvoering. Dit zal vooral ingezet worden op de thema's energie, veiligheid, duurzaam

Het **RPW (Regionaal Programma Werklocaties)** is vastgesteld in 2024 en kent een doorlooptijd tot 2028. In het RPW zijn 39 afspraken gemaakt om te zorgen voor voldoende en toekomstbestendige bedrijventerreinen. Een aantal afspraken vraagt om nadere actie van de gemeenten, of om nader onderzoek, te weten: Als vervolg op vaststelling zijn er de volgende uitvoeringsopdracht en geformuleerd: 1) afweegkader regionale meerwaarden 2) communicatieplan 3) onderzoek verplaatsen van lichte functies op bestaande bedrijventerreinen 4) Onderzoek verdichting bestaande bedrijventerreinen 5) Lijst locaties forse verdichting 6) Toolkit (ligt ook deels bij de provincie) 7) onderzoek belemmering/kansen circulair ondernemen bouw en maakindustrie. Voor uitvoering van deze deelacties is een werkbudget voor het programma Economie en Bedrijventerreinen gevraagd in de begroting 2025. Belangrijk is dat uitvoering van het RPW in overleg gaat met tafel Ruimte als het gaat om de balans van wonen-werken en mobiliteit in het gebied Kop van de Veluwe. De uitvoering van de hiervoor genoemde specifieke onderzoeken worden verdeeld over de jaren 2025, 2026 en eventueel nog 2027.

Voor 2025 wordt de **bijeenkomst winkeliersverenigingen** en besturen van de lokale VVV's/ Visits weer opnieuw georganiseerd en wordt gekeken of er meer samen gezocht kan worden naar verbinding en het maken van producten en/of programma's om een goede verspreiding van bezoekers tijdens drukte in het gebied te krijgen.

Bij positieve toekenning van het project **Erfcoaches** bij de 2e tranche regiodeal wordt er gestart met opzetten van een project om de agrarische sector te helpen met hun vraag. Vanuit de begeleiding door de erfcoaches kunnen wellicht andere verkenningsopgaven worden geagendeerd voor de komende jaren zoals rol oplossing voor energievoorziening en rol vervullen in biobased bouwmaterialen door kweek van gewassen. Dit is ook start voor alle actiepunten om te kijken wat hier uitkomt en worden dan als actiepunt opgepakt ook in verbinding met andere opgaven zoals Energie en Duurzaam bouwen via biobased bouwmaterialen.

Er is in november 2024 opdracht gegeven voor het opstellen van een **Economische Monitor** voor de Kop van de Veluwe. Deze wordt in Q2 2025 opgeleverd waarin een aantal indicatoren zijn worden onderzocht op het gebied van ondernemen en werkgelegenheid. Deze nulmeting geeft ons inzicht. Waar komen wij vandaan, waar staan wij nu en welke aanbevelingen worden gedaan om te kijken waar we de komende 1,5 jaar dan aan moeten werken en/of investeren. Dan Eind 2026 wordt opnieuw afgewogen of er een nieuwe Economische Monitor wordt opgesteld.

Het **Koplopersproject** gaat van start in 2025 en loopt door tot begin 2028 en zal verdeeld worden over 2 rondes. Het project richt zich op het verder verduurzamen van het MKB in de breedste zin van het woord (waaronder innovatiekracht). Start is wel onder voorbehoud van cofinanciering vanuit regiodeal/provinciale gelden. 1e ronde start met werving van 10-12 ondernemers/bedrijven in Q1 2025 en daadwerkelijk starten met het koplopersproject in Q3 2025 en afronding in Q3 2026. Werving van de 2e groep (wederom 10-12 ondernemers/bedrijven) voor het project zal starten in Q1 2026. We willen graag 10 Koplopers hebben in 2025.

Vanuit Economie willen we **innovatief vermogen versterken** door meer inzet in van het Innovatiehuis, Kennispoort en RCT Gelderland. Dit doen wij onder andere door structureel overleg met deze partners en samen te verkennen wat de ondernemers/bedrijven in de KvdV nodig hebben om dit te versterken.

Verder werken wij samen aan het continueren van de **Ondernemersdienstverlening** onder andere op basis van het plan van de Regio Zwolle (tot 2028) en verkennen wij hoe wij dit nader vorm kunnen geven in de KvdV. en de innovatiestructuur van de Regio Zwolle te verbeteren. Begin 2025 wordt door ons met Kop van de Veluwe Bedrijven het initiatief verkent tot op het opzetten van een Bedrijvenregister in de KvdV om met elkaar (overheid en ondernemers) lokaal in te kopen dan wel binnen de KvdV waar dat mogelijk is voor een product en/of dienst. In Q1/Q2 komen wij met een voorstel aan het BO Economie/Bedrijven.

De **Energyhub** op de bedrijventerreinen wordt verder ontwikkeld. In 2024 is samen met ondernemers en parkmanagers in het gebied een start gemaakt met de verkenning waar we staan lokaal met het organiseren van energy hubs. Voor de verschillende bedrijventerreinen is een projectplan gemaakt voor het aanvragen van regiodeal gelden Regio Zwolle voor de verkenning en ontwikkeling van Energyhubs. Lokaal zal per bedrijventerrein zelf uitvoering worden gegeven aan de verdere uitvoering van deze projectplannen mede afhankelijk ook van regiodeal geld en/of provinciaal geld. Begin Q1 2025 komt daar duidelijkheid over. Afstemming en uitwisseling van kennis en informatie gebeurt onder andere via de opgezette netwerkstructuur zoals hiervoor benoemd. Deze projecten lopen door tot Q2 2028. De uitvoering is vooral lokaal, maar de impact is veel bovenlokaal op het netwerk en samenwerking om te leren en te innoveren op dit gebied met elkaar in de KvdV.

TAFEL MENSELIJK KAPITAAL

Menselijk Kapitaal is een van de elementen waarop binnen de Regio Zwolle intensief wordt samengewerkt. Dit komt tot uiting in de Meerjarige Agenda 2024-2028 Regio Zwolle stapt door en is nader uitgewerkt in het Uitvoeringsplan Arbeidsmarkt 2025 Regio Zwolle. Een groot gedeelte van de acties die zijn opgenomen het jaarplan Kop van de Veluwe 2025 zijn hier een subregionale vertaling van. Het is een selectie van de regionale acties waaraan we binnen de Kop van de Veluwe extra aandacht willen besteden omdat we verwachten dat dit onder andere kansen vergroot voor onze ondernemers en inwoners.

Programmaliijn: Leven lang ontwikkelen

Binnen deze programmaliijn investeren we in het versterken van een leercultuur in de regio waarbij een leven lang ontwikkelen de norm is. Via Groei Vooruit (voor inwoners) en Upgrade Jezelf (voor ondernemers) is er in de Regio Zwolle subsidie beschikbaar om leren laagdrempelig te maken en zo hierdoor een betere arbeidsmarkt(uitgangs)positie te creëren. In 2025 **ontwikkelen we een communicatieplan** Kop van de Veluwe met als doel nog meer bekendheid en benutting van de ontwikkelfondsen.

In verschillende sectortafels binnen de Regio Zwolle wordt gewerkt aan het verbeteren van de verbinding tussen het beroepsonderwijs en het bedrijfsleven. We willen in 2025 **meer**

betrokkenheid en verbinding organiseren bij deze sectorale aanpak. Dit doen we onder meer door het organiseren van een **netwerkbijeenkomst** voor de 4 O's, samen met de tafel Economie. We verkennen vanuit de tafel Menselijk Kapitaal met de voorzitters van de **sectortafels** hoe we ondernemers in de KvDV beter kunnen laten participeren in de sectorale aanpak en sectorale ontwikkelpaden.

We bevorderen voortdurend initiatieven die gericht zijn op het **versterken van de relatie onderwijs-arbeidsmarkt**, met name in de 'doe-beroepen'.

Programmalijn Versterken en uitbreiden arbeidsmarkt en infrastructuur

Er is een wetswijziging in voorbereiding ter verbetering van de gezamenlijke publieke en private dienstverlening voor werk en scholing aan werkzoekenden, werkenden en werkgevers. Het doel hiervan is een grotere vindbaarheid en toegankelijkheid, evenals meer samenwerking tussen partijen die op dit vlak diensten verlenen.

Voor de subregionale aansluiting op het **Werkcentrum Regio Zwolle** verkennen we hoe we hierin als subregio dan wel als lokale gemeenten participeren. Dit doen we onder ander door de ervaringen die opgedaan worden in de pilot **Werkcafé gemeente Elburg** hierbij te betrekken. Evenals de evaluatie van de dienstverlening die nu incidenteel door Groei vooruit in de verschillende gemeenten plaatsvindt. Verder werken we samen aan de zichtbaarheid van het Werkcentrum Regio Zwolle, in lijn met de landelijke merk- en communicatiestrategie.

We versterken onze lokale en subregionale **werkzoekendendienstverlening** door als KvDV gemeenten aan te sluiten op de digitale instrumentengids EVA en werken met het werklandschap van de VNG om dezelfde taal te spreken.

We werken vanuit een gezamenlijke **werkgeversdienstverlening**, bijvoorbeeld door een verdere harmonisatie van werkgeversinstrumenten (bijv. jobcoaching, meeneembare voorzieningen). Verder organiseren we banenmarkten en trainingen voor werkgevers (bijv. HARRIE) binnen de Kop van de Veluwe. We trekken samen op met de collega's van de tafel Economie bij het verder vormgeven van de **ondernemersdienstverlening**.

Programmalijn Talenten Binden en Boeien

We hebben als doel om jongeren te begeleiden en ondersteunen richting duurzame economische zelfstandigheid en maatschappelijke participatie.

In 2025 bereiden we ons voor op de nieuwe wet: **Van School naar Duurzaam werk**. Deze wet is voorzien op 1 januari 2026. Binnen deze wet moeten onderwijsregio's, doorstroompuntregio's en arbeidsmarktregio's samenwerken. Aandachtspunt hierbij is onder meer de verbinding naar het onderwijs en optimale afstemming tussen doorstroompunt op de Noordwest Veluwe en Zwolle.

We verkennen de mogelijkheid om te starten met een **pilot praktijkleren** binnen de KvDV. Via praktijkleren in het mbo kan een inwoner via een leerbaan waarin werken en leren wordt gecombineerd bij geleerde werkzaamheden een passende praktijkverklaring ontvangen.

Programmalijn Inclusie

We ondersteunen inwoners die, om wat voor reden dan ook, een afstand hebben tot de arbeidsmarkt in hun route naar werk. We zetten in op inclusiviteit en het vergroten van arbeidsparticipatie.

Vanuit de regio Zwolle zal in 2025 gestart worden met een **pilot lifecoaching**. Lifecoaching is een bredere variant van jobcoaching, waarbij ook ondersteuningsvragen op andere leefgebieden worden meegenomen. De gemeente Nunspeet, Oldebroek en Hattem hebben interesse om hierin te participeren.

Defensie is bezig met het opzetten van een **School of the Nation**. Het doel is om een pilot uit te voeren waarbij inwoners zonder duidelijk maatschappelijk perspectief en zonder de vereiste opleidingskwalificaties, als volwaardig en goed functionerend militair kunnen werken binnen de krijgsmacht. Na de zomer 2025 kunnen gemeenten uit de KvdV en de arbeidsmarktregio mogelijk aansluiten.

We participeren binnen de verschillende regionale werkgroepen met in ieder geval 1 gemeente uit de KvdV. Doel hiervan is dat we actief onze bijdrage leveren, de ontwikkelingen volgen en acties terugkoppelen, maar ook dat we krachten bundelen. Voorbeelden hiervan zijn de werkgroep **Social Return On Investment, Nieuwkomers en Werk en GGZ en Werk**.

Hoofdstuk 3 Organisatie

Met de ingestoken richting door onder andere het bemensen van het regiobureau in 2024 is er een start gemaakt met een nieuwe fase voor de Kop van de Veluwe. Aanvullend aan de inhoudelijke uitvoeringsparagraaf zijn organisatieonderdelen nodig om uitvoering te kunnen geven aan de hoofddoelen zoals in hoofdstuk 1 beschreven zijn. Het is van essentieel belang om dit op te pakken en hier tijd aan te besteden in 2025. In onderstaande tabel zijn de producten opgenomen die we in dat kader gaan opleveren. In de volgende hoofdstukken wordt hierbij meer context en duiding gegeven.

Organisatie	Kwartaal	Opmerkingen
Implementatie organisatiemodel	1/2	
Start ontwikkelen SOK	1	
Capaciteitsraming	2	Hebben we voldoende capaciteit om de UP en SWA doelen te bereiken / wat hebben we nodig
Besluit inbedding thema Energie	2/3	
Afronden en besluitvorming SOK	3	
Maken jaarplan en begroting 2026	4	
Begroting		
Indienen subsidieaanvraag 2025 bij provincie	1	
Opstellen jaarrekening, accountantsverklaring, vaststellen jaarrekening 2024	2	Voorstel hoe omgaan met surplus 2024
Verantwoording subsidie 2024	3	Incl. accountantsverklaring
Communicatie		
Uitzetten opdracht Huisstijl	1	
Ontwikkelen Website	3	Nav oplevering huisstijl, inclusief afspraken beheer
Programma van communicatie activiteiten t.b.v. lobby agenda	2/3	
Afweegkader deelname evenementen	3	Nav lobbyagenda en benoemde doelen
Richtlijnen Social Media	3	

Stukkenstroom

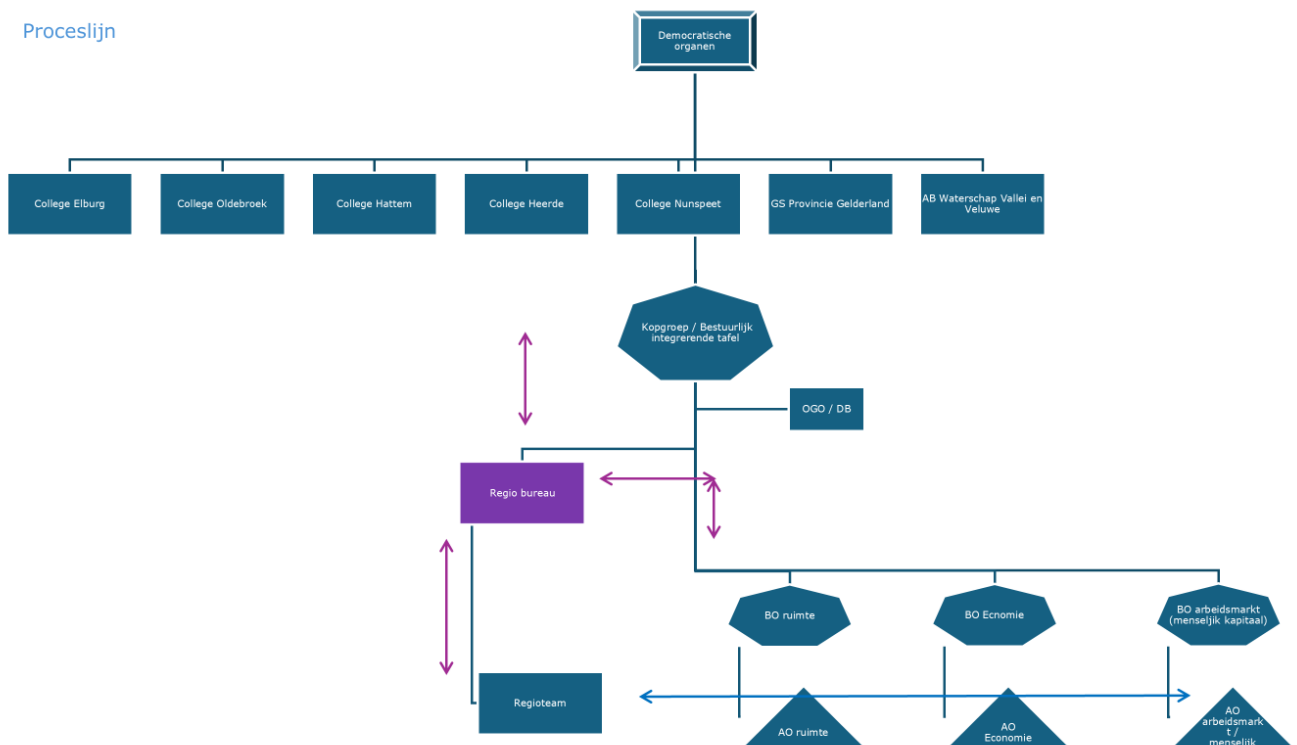
Er is het afgelopen jaar inzicht gekomen in hoe zaken nu lopen en waar we wat efficiëntie slagen kunnen maken. Eén daarvan is de lange proceslijn om stukken bij de kopgroep te krijgen. Daarnaast is door de hoge vergaderfrequentie onvoldoende tijd tussen de vergaderingen om de volgende onderwerpen inhoudelijk goed voor te bereiden. Na ambtelijke en bestuurlijke consultatie willen we de proceslijn met één stap inkorten door het secretarissenoverleg er tussenuit te halen (Q1). Dit geldt alleen voor de onderwerpen die passen binnen de kaders van de uitvoeringsparagraaf 2025 welke weer moet passen binnen het hoofdkader, zijnde de Samenwerkingsagenda en vastgestelde begroting.

De stukkenstroom richting de kopgroep zal de navolgende route volgen (mits het past binnen de kaders van de uitvoeringsparagraaf 2025);

Ambtelijke tafels → Bestuurlijk Overleg → Regiobureau en Accounts → Colleges → Kopgroep

In het geval een onderwerp niet (geheel) past binnen de afgesproken kaders dan is de lijn:

Ambtelijke tafels → Bestuurlijk Overleg → Regiobureau en Accounts → Secretarissenoverleg → Colleges / AB / GS → Kopgroep → Raden / PS



Organisatiemodel

Naast dat er is geconstateerd dat er een efficiencyslag te behalen is in de taakverdeling en processen is er ook gemerkt dat met het formeren van een regiobureau behoefte is aan doorontwikkeling van het organisatiemodel zoals die er lag. Begin 2025 (Q1) wordt het organisatiemodel vastgesteld. De uitwerking en doorwerking hiervan zal daarna opgepakt worden door het regiobureau en voor implementatie hiervan denken we het eerste half jaar van 2025 nodig te hebben.

Samenwerkingsovereenkomst (SOK)

Nog één van de onderdelen die opgepakt moet worden is het ontwikkelen van een Samenwerkingsovereenkomst. Door de voortvarende start na de ondertekening van de samenwerkingsagenda heeft de gemeente Oldebroek nu de rol van kassier en is gastheer gemeente voor de medewerkers van de kop van de Veluwe. Dit is gedaan op basis van onderling vertrouwen, maar maakt dat de gemeente Oldebroek wel risicodragend is. In Q1 willen we gaan starten met het opstellen van een SOK om de afspraken die hieraan ten grondslag liggen, ook formeel vast te leggen in een overeenkomst. Dit is een logisch gevolg in de doorontwikkeling van de regio organisatie. In Q1 starten we met het formuleren van de uitgangspunten voor deze SOK en we willen de SOK in Q2/3 laten vaststellen.

Capaciteit

Daarnaast zien we dat een onderdeel waar het nodig is om verder op in te zoomen het capaciteitsvraagstuk is. Op dit moment is er nog onvoldoende in beeld hoeveel tijd per tafel vraagt om te werken aan de uitvoeringsparagraaf 2025 en de doelen uit de samenwerkingsagenda. In Q1 en Q2 willen we in beeld brengen wat er per tafel aan inzet gevraagd wordt, wat dit betekent qua te leveren capaciteit per gemeente per onderdeel en tevens uitvragen of de betreffende medewerker voldoende tijd binnen het werkpakket heeft om te werken aan de Kop van de Veluwe-onderdelen. Immers, we kunnen pas leveren wat in de kaders (UP25 en SWA) is afgesproken mits we voldoende capaciteit hebben. Er zal in beeld gebracht worden hoe het capaciteitsvraagstuk in elkaar zit en ook wat er nog nodig is om de doelen te realiseren (capaciteitsraming). Deze kan op basis van de UP 2025 worden gemaakt. In Q2 willen we een voorstel aan de secretarissen voorleggen hoe één en ander in elkaar zit en samenhangt en hoe hiermee om te gaan. Dit zal gezamenlijk met het voorstel over hoe om te gaan met het te verwachten surplus 2024 uit de begroting worden voorgelegd. Doel daarvan is dat we scenario's kunnen uitwerken op basis van inhuur of van geleverde menskracht door de gemeenten. De insteek van één van de scenario's zal zijn om het surplus aan te wenden voor het inkopen van producten en/of capaciteit (inhuur) en wat niet benodigd is terug te storten aan de partners. Een ander scenario zal zijn dat er zoveel mogelijk "in house" qua bemensing gerealiseerd kan worden (en alleen als het echt niet anders kan is tot inhuur (kortdurend) over te gaan). Vanwege de huidige arbeidsmarkt zal het naar verwachting eenvoudiger zijn om producten via externe partijen geleverd te krijgen dan inhuur.

Hoofdstuk 4 Begroting

De in de uitvoeringsparagraaf opgevoerde begroting zoals hieronder weergegeven kent nog een pm-post voor extra personele inzet. In het geval er een surplus bij de jaarrekening 2024 overblijft willen we deze gelden hiervoor kunnen aanwenden. De hoogte van dit bedrag kan pas worden bepaald bij het opmaken van de jaarrekening. Een voorstel over wat te doen met het surplus (aanwenden of terug storten naar de deelnemers) zal in Q2 aan de kopgroep worden voorgelegd.

Vanuit de werkgroep economie is een werkbudget van € 25.000 gevraagd om onder andere de onderzoeken die voortvloeien uit het RPW (Regionaal Programma Werklocaties) uit te kunnen zetten.

Het werkbudget kan onder andere aangewend worden voor:

- Het laten uitvoeren van onderzoeken
- Het laten samenstellen van een toolkit met inspirerende voorbeelden
- De aanschaf van een bedrijvenregister

Vanuit communicatie wordt er naast het werkbudget (gelijk aan die in 2024) een budget gevraagd ad € 15.000 om de opdracht rondom huisstijl en logo uit te kunnen zetten.

De voorgestelde begroting is in lijn met de hoogte van de begroting in 2024 en valt zelfs financieel iets **gunstiger** uit waardoor de bijdragen per samenwerkingspartner iets lager uitvallen.

Uitgaven Kop van de veluwe		formatie	Projectbegroting					
Inhuur:								
- Adviseur communicatie (gemeente Elburg)	0,2	€	20.000	(schaal 10)				
- Secretariele medewerkster (gemeente Elburg)	0,6	€	45.000	(schaal 8)				
- Programma-adviseur gebiedsopgaven (1 jan. tot 1 sept.)		€	125.000	(inhuur)				
- Extra personele inzet (defensie, energie, inhuur opgaven)			p.m.	(surplus 2024?)				
Totaal inhuur:		€	190.000					
Salarissen:								
- Regiomanager (32 uur)	0,89	€	122.000	(personeelsbegroting)				
- Regiosecretaris (32 uur)	0,89	€	113.000	(personeelsbegroting)				
- Projectsecretaris (20 uur)	0,56	€	65.000	(Inhuur/vacature)				
Totaal salarissen:		€	300.000					
Overhead:	10%	€	49.000	(10% van € 490.000 afgerond)				
Werkbudgetten:								
- Economie		€	25.000	(onderzoeken RPW)				
- Communicatie		€	30.000	((social) media, netwerkbijeenkomsten en Kop van de veluwedagen)				
- Opdracht bureau		€	15.000	(huisstijl en logo)				
Onvoorzien (10%)		€	58.000					
Totaal uitgaven		€	642.000					
Inkomsten Kop van de Veluwe:								
Bijdrage deelnemende gemeenten		€	292.450					
Bijdrage Waterschap Vallei & Veluwe		€	57.100	(10% excl. projectsecretaris)				
Subsidie Provincie Gelderland		€	292.450					
Totaal inkomsten		€	642.000					
		Saldo	€	-				
						Inwoners		
					Gemeente	1-1-2024	Percentage	Bijdrage
					Elburg	23.906	21,9%	€ 64.080
					Hattem	12.623	11,6%	€ 33.830
					Heerde	19.227	17,6%	€ 51.540
					Nunspeet	29.074	26,6%	€ 77.930
					Oldebroek	24.276	22,2%	€ 65.070
						109.106	100%	€ 292.450

In Q2/3 zal na het vaststellen van de jaarrekening verantwoording worden gedaan richting de provincie over de subsidie voor 2024. Dit zal gebeuren op basis van het jaarverslag 2024 met bijlagen (excel sheets met activiteiten overzicht).

Hoofdstuk 5 Communicatie

In 2024 hebben we een communicatieplan opgesteld met daarbij verschillende opgaven benoemd. Communicatie is het middel om het doel: de interne en externe positie van de netwerkorganisatie te versterken, te bereiken. We willen communicatiemiddelen in gaan zetten om successen van de netwerkorganisatie zichtbaar te maken, zowel intern (colleges, raden, regioteam) als extern (naar partners, stakeholders en de maatschappij). Voor 2025 richten we ons op de huisstijl, de website en het maken van een lobbyagenda voor de positionering. Dit sluit aan bij onze hoofddoelen en positionering zoals in hoofdstuk 1 beschreven.

Huisstijl

Er is behoefte aan een duidelijke huisstijl. In Q1 willen we opdracht geven aan een bureau om een logo en huisstijl te ontwerpen. Het logo en de huisstijl moeten de kernwaarden van de organisatie visueel uitdragen en tegelijkertijd consistent zijn in alle communicatie-uitingen. De huisstijl moet:

- Eenduidigheid uitstralen: Alle communicatie-uitingen, zowel intern als extern, moeten visueel herkenbaar en consistent zijn. Dit versterkt de identiteit van de organisatie.
- Toegankelijk zijn: De visuele uitstraling moet modern, helder en uitnodigend zijn, zodat het netwerk herkenbaar en vertrouwd aanvoelt

Aan het eind van 2025 willen we beschikken we over:

- richtlijnen voor het gebruik van de huisstijl
- een set aan logo's (het logo in verschillende formats)
- sjablonen voor word voor de meest gebruikte documenten
- eventuele andere toepassingen
- richtlijnen voor het gebruik / inzet van social media
- eigen mailadressen voor Kop van de Veluwe

Positionering/ Lobby

Uitgangspunt moet zijn dat de communicatie zo wordt ingezet dat deze een bijdrage levert aan het uitdragen van het verhaal van de Kop van de Veluwe, het positioneren ervan en het via de juiste kanalen het verhaal vertellen. De lobby-agenda wordt een belangrijk product voor de inzet van communicatie. Het programma van communicatie activiteiten (zoals evenementen en excursies) is essentieel om het netwerken ten behoeve van de lobby-agenda mogelijk te maken.

Vanuit het regioteam zal een lobby-agenda worden opgesteld en worden de lobbydoelen geformuleerd in Q2. We zien de lobbyagenda als een dynamisch document waarbij voortdurend geschakeld kan worden op nieuwe ontwikkelingen die zich voordoen. We maken daarbij ook een afwegingskader voor deelname aan diverse evenementen vanuit de Kop van de Veluwe.

Beschreven zal worden hoe deze te bereiken en wat we hiervoor nodig hebben. We willen de kennis over de Kop van de Veluwe bevorderen bij de stakeholders, bedrijven en inwoners. We onderscheiden daarbij de volgende groepen:

- 1 onze partners: Regio Zwolle, Provincie Gelderland, Waterschap Vallei en Veluwe
- 2 onze stakeholders (bedrijven, organisaties)
- 3 onze inwoners
- 4 het Rijk
- 5 andere regio's zoals Stedendriehoek, EHPZ, DUN

Website en social media

In 2025 willen we een eigen website (laten) ontwikkelen die losstaat van de webpagina die nu gebruikt wordt van de gemeente Oldebroek. We gaan deze laten ontwerpen op basis van de ontwikkelde huisstijl en zullen hiermee in kwartaal 3 gaan starten. Deze ontwikkelen we onder het account www.kopvdveluwe.nl. Ook zal er een gastheergemeente aangewezen moeten worden voor het beheer van de website. Dit omvat het onderhouden, verder ontwikkelen en het plaatsen van berichten. We willen hierover afspraken maken en richtlijnen opstellen en vaststellen op basis waarvan hier door een gastheergemeente uitvoering aan gegeven kan worden.