

# Samenvatting Startnotitie Regionale Energie Strategie Zuid-Limburg

De Startnotitie Regionale Energie Strategie Zuid-Limburg is een direct uitvloeisel van het (concept) Klimaatakkoord en de Regionale Energie Strategie (RES). In het klimaatakkoord ligt besloten dat Nederland in 2030 een CO<sub>2</sub>-reductie van 49% ten opzichte van 1990 moet hebben gerealiseerd. Om dit te bereiken, moet landelijk onder andere 35 TWh hernieuwbare energie op land worden opgewekt. Daarnaast moet de warmtevoorziening van woningen en gebouwen voor 2030 worden verduurzaamd. Om deze landelijke ambities op het gebied van elektriciteit en warmte (gebouwde omgeving) te bereiken, is gekozen voor een regionale aansturing en uitvoering.

## Doel RES

Het doel van een Regionale Energie Strategie (RES) is een zorgvuldige ruimtelijke inpassing van hernieuwbare energieopwekking, warmte(rest)bronnen en de bijbehorende infrastructuur. Elke regio moet door middel van de RES een bod formuleren aan het Rijk. Dit bod heeft betrekking op

- de opwek van hernieuwbare elektriciteit,
- het potentieel aan duurzame warmtebronnen en
- concrete plannen om vraag en aanbod van elektriciteit en warmte door middel van infrastructuur bij elkaar te brengen.

Bij de invulling van het bod laat het Rijk de regio vrij, in die zin dat op dit moment geen opgave per regio en ook geen specifieke techniek door het Rijk worden benoemd. Verwacht wordt dat elke regio met een bod komt vanuit de maximale technische, ruimtelijke en sociale potentie. In het bod zal de RES Zuid-Limburg niet ingaan op de sectoren industrie, mobiliteit en landbouw. Enkel de sectoren elektriciteit en gebouwde omgeving zullen expliciet aan de orde komen. Wel wordt voor alle sectoren de 0-situatie van energievraag en -aanbod, de besparingsmogelijkheden en de opwekkingspotentie in de regio besproken.

Wanneer de optelsom van de door de regio's gedane boden een uitkomst heeft die kleiner is dan 35 TWh hernieuwbare energieopwekking op land zal het Rijk de nationale doelstellingen door middel van een regionale herverdelingssystematiek toedelen. In dat geval wordt van boven af opgelegd en aangewezen.

De RES is enerzijds dus het product waarin de regio beschrijft welke energiedoelstellingen zij zal halen en op welke termijn. De RES beschrijft welke strategie de regio hanteert om deze energiedoelstellingen te bepalen en te behalen. Daarnaast is de RES een instrument om ruimtelijke inpassing met maatschappelijke betrokkenheid te organiseren. Zo wordt samen met maatschappelijke partners, bedrijfsleven en bewoners gekomen tot regionaal gedragen keuzes voor de opwekking van duurzame elektriciteit, de warmtetransitie en de daarvoor benodigde opslag en energie-infrastructuur. Tot slot is de RES een manier om langjarige samenwerking tussen alle regionale partijen te organiseren, onder andere bij de voorbereiding en de implementatie van projecten.

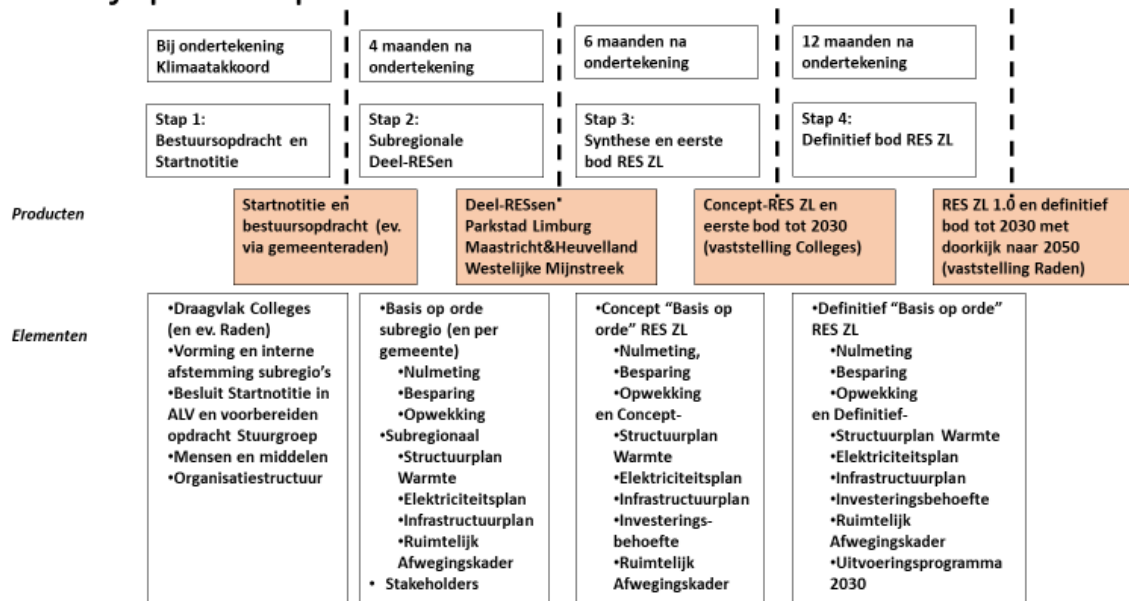
## Startnotitie

De Startnotitie vormt het startmoment -het basisdocument- voor deze samenwerking. Het vormt de bestuursopdracht waarmee de regio Zuid-Limburg aan de slag kan en gaat. Het geeft een afbakening van het product en het proces op hoofdlijnen en geeft inzicht in de organisatiestructuur. Op deze manier kunnen we in 2019 aan de slag om in 2020 te komen tot een RES Zuid-Limburg 1.0.

## Tijdpad, product en proces

In onderstaande figuur is het beoogde proces tot de zomer van 2020 schematisch weergegeven. Te zien is hoe aan de bestuursopdracht beantwoord zal worden. De vier stappen waarin het uiteindelijke bod van de RES Zuid-Limburg voor 2030 wordt opgehaald, zijn eveneens zichtbaar. Tussen deze vier stappen zitten belangrijke besluitvormingsmomenten.

## Tijdpad en proces RES ZL



De Startnotitie is opgesteld door het Programmteam en is in concept door de Stuurgroep RES Zuid-Limburg vastgesteld. De Stuurgroep heeft het document aangeboden (ter finale vaststelling) via het Bestuurlijk Overleg aan onder andere de individuele Colleges van de Zuid-Limburgse gemeenten. Met het vaststellen van de Startnotitie door de individuele Colleges, wordt de bestuursopdracht aan de Stuurgroep gegeven. Om vervolgens uitwerking te geven aan de opgave, scope en kernproducten van de RES Zuid-Limburg is de regio verdeeld in drie subregio's, die elk een deelproduct van de RES Zuid-Limburg opstellen. Dit deelproduct bevat ten minste:

- de regionale nulmeting;
- de besparingspotentie;
- de ruimtelijk realistische potentie voor de opwekking van duurzame energie;
- een regionaal structuurplan voor warmte;
- een elektriciteitsplan;
- een infrastructuurplan;
- een Ruimtelijk Afwegingskader en
- een beschrijving van hoe de stakeholders bij de plannen betrokken zijn of worden.

De deelproducten van de subregio's worden vervolgens samengevoegd en aangevuld met synergiemogelijkheden. Het document dat hieruit voortvloeit, is de concept RES Zuid-Limburg. De optelsom van de drie kernproducten structuurplannen warmte, elektriciteitsplannen en infrastructuurplannen vormen het eerste bod van de RES Zuid-Limburg voor wat betreft het landelijke doel van 49% CO<sub>2</sub>-reductie. Doel is een eerlijke, realistische en duidelijke verdeelsleutel van de lusten en de lasten van de energietransitie. Het gaat immers om grote investeringen en maatregelen met een grote maatschappelijke en ruimtelijke impact.

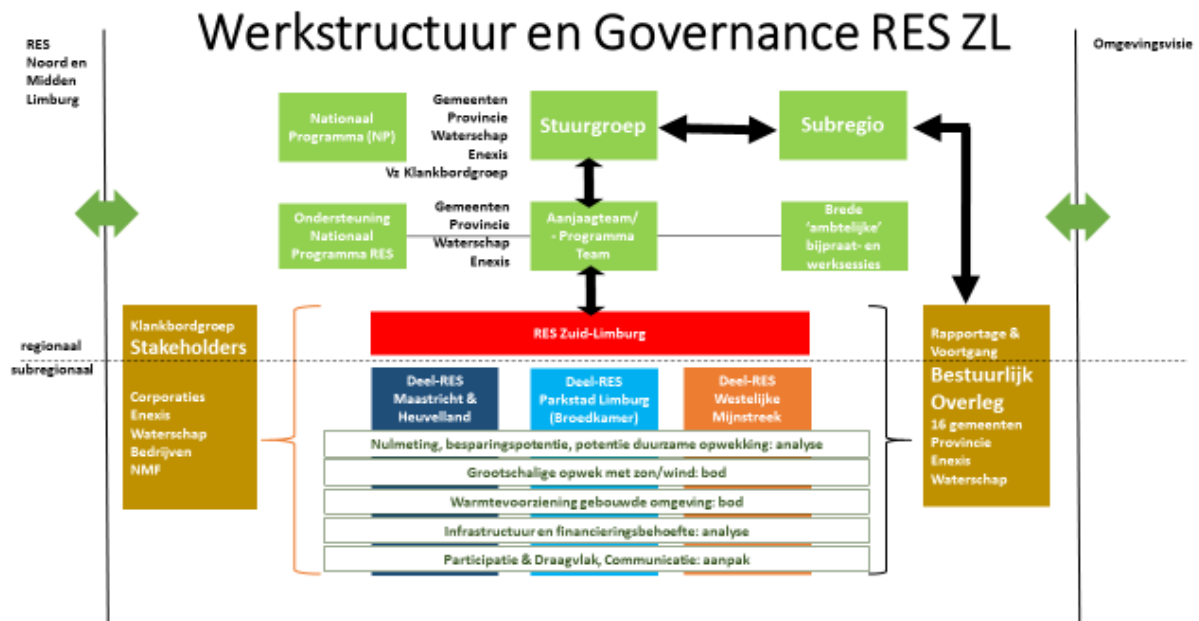
Vanuit het concept wordt de RES ZL 1.0 gevormd, waarin de kernproducten definitief worden uitgewerkt. Uit dit document volgen de subregionale uitvoeringsprogramma's. De vijfde en laatste stap wordt gevormd door de periodiek herijking van de RES, die vooralsnog elke twee jaar plaatsvindt.

### Werkstructuur en Governance

Naast het product en het proces, beschrijft de Startnotitie ook de Werkstructuur en Governance van de RES Zuid-Limburg. De RES-regio wordt -zoals in het Klimaatakkoord is neergelegd- gevormd door de decentrale overheden (gemeenten, waterschappen en provincie), waarbij het primaire trekkerschap van de RES Zuid-Limburg bij de gemeenten ligt. De decentrale overheden moeten maatschappelijke organisaties, bedrijfsleven en andere stakeholders in de regio betrekken. Hiertoe zijn een Programmteam en programmaleider nodig. Desalniettemin is voor het realiseren van de

energietransitie stevige betrokkenheid op basis van een gezamenlijke strategie van de samenwerkende overheden met bedrijfsleven, maatschappelijke partners zoals netbeheerders en woningcorporaties en kennisinstellingen vereist. Gemeenten en Provincie scheppen de randvoorwaarden, de transitie zelf valt of staat met burgers en marktpartijen die op basis van een helder perspectief en met hulp van consequent overheidsbeleid willen en kunnen investeren.

In onderstaande figuur zijn de werkstructuur en bijbehorende governance voor de RES Zuid-Limburg afgebeeld.



Het Bestuurlijk Overleg bestaat uit de wethouders duurzaamheid van de 16 Zuid-Limburgse gemeenten, de gedeputeerde duurzaamheid/energie van de Provincie Limburg, een bestuurder van het Waterschap Limburg, een bestuurder van Enexis en de voorzitter van de klankbordgroep (deze laatste twee deelnemers nemen deel vanuit een adviserende rol). Aan het Bestuurlijk Overleg worden de definitieve concepten van de concept-RES en de RES 1.0 ter bespreking en ter doorgeleiding naar de besluitvormende gremia voorgelegd.

De Stuurgroep RES Zuid-Limburg ontvangt via de vaststelling van deze Startnotitie de opdracht voor het opstellen van de RES 1.0. Het voorzitterschap van de Stuurgroep rouleert. De Stuurgroep bestaat uit een afvaardiging van twee bestuurders per sub-regio, de gedeputeerde duurzaamheid van de Provincie en een bestuurder van het Waterschap Limburg. Ook netbeheerder Enexis sluit aan. Bovendien zijn ambtelijke adviseurs vertegenwoordigd. Deze ambtelijk adviseurs zijn leden van het Programmteam. De wethouder van de Gemeente Valkenburg aan de Geul sluit in de stuurgroep aan als een van de twee bestuurders voor de sub-regio Maastricht-Heuvelland.

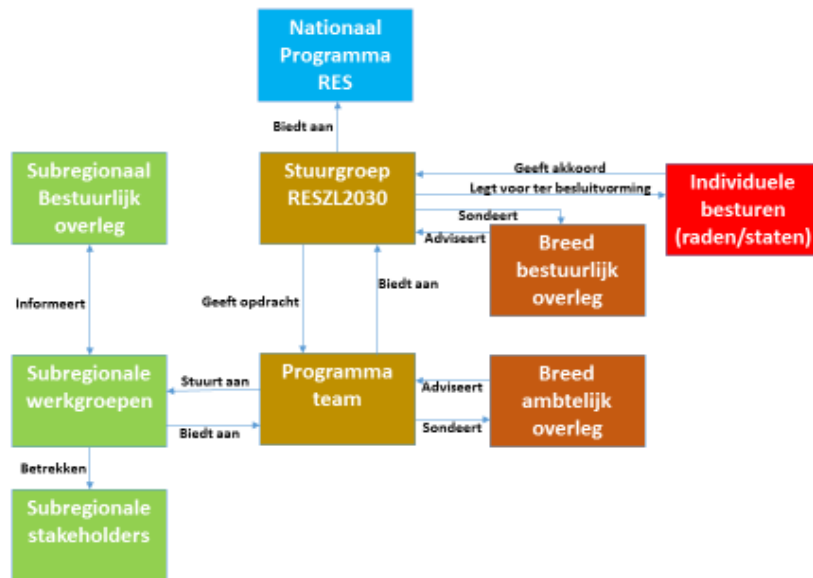
Het Programmteam ondersteunt de Stuurgroep en heeft tot taak de besluitvorming van de Stuurgroep voor te bereiden. Daarnaast stuurt het Programmteam de werkgroepen aan met het doel te bewaken dat de producten en documenten welke in een bepaalde fase opgeleverd moeten worden, ook (tijdig) opgeleverd (kunnen) worden. Het Programmteam bestaat uit drie ambtelijke trekkers van de subregio's, een ambtelijke vertegenwoordiging van de Provincie Limburg, een vertegenwoordiger van het Waterschap Limburg, een vertegenwoordiger van Enexis, externe vakinhoudelijke ondersteuning voor de samenvoeging van de drie deel-RES-en tot een Concept RES en de RES ZL 1.0 en tot slot een projectsecretaris.

De werkgroepen leveren de concrete benodigde producten en documenten op aan het Programmteam teneinde invulling te geven aan de doelstellingen en ter voorbereiding van de besluitvorming in de Stuurgroep.

Tot slot wordt directe betrokkenheid bij de RES 1.0 van stakeholders gerealiseerd via de klankbordgroep stakeholders. Deze klankbordgroep vormt een afspiegeling van de regio buiten de overheden en voedt mede de Stuurgroep en reflecteert op de voorgelegde onderwerpen. Bestuurders of directeuren van partijen die relevant zijn in de energietransitie-opgave in Zuid-Limburg hebben zitting in de Klankbordgroep. Het Programmteam neemt de Klankbordgroep gedurende het proces via informatie- en klankbordsessies mee. De voorzitter van de klankbordgroep neemt als adviseur zitting in de Stuurgroep.

Schematisch kunnen de rollen en taken in de governance als volgt worden weergegeven.

## Rollen en taken in de Governance



Voor een uitvoeriger beschrijving van de rol van de Provincie Limburg, het Waterschap Limburg, het Waterschapsbedrijf Limburg en Enexis, verwijs ik u naar de Startnotitie die u bijgaand aantreft.

### Financiën

Dit omvangrijke proces dient gefinancierd te worden. Voor het ophalen en samenvoegen van de informatie en tijdens de fasen een tot en met vier (zoals hierboven beschreven) zal per gemeente een budget noodzakelijk zijn om de externe vakinhoudelijke expertise in te huren. Ook voor communicatie en participatie zal een budget gereserveerd moeten worden. Hetzelfde geldt voor het organiseren van bijeenkomsten en het produceren van de producten anders dan digitaal.

Tijdens de landelijke aftrap van het NP RES op 2 april in Utrecht werd aangekondigd dat er voor het programma drie jaar lang per jaar €15.000.000,= gereserveerd zal worden. Twaalf miljoen zal beschikbaar zijn voor de RES-regio's. Er is in de genoemde bijeenkomst een concept-verdeling van de middelen gepresenteerd. Daarbij zou de RES ZL voor de jaren 2019 en 2020 in totaal 1 miljoen € toebedeeld krijgen voor de realisatie van de RES 1.0 en 500.000 € in 2021 voor de start van de uitvoering. Deze verdeling moet nog definitief gemaakt worden. Ambtelijke gesprekken met het ministerie van Binnenlandse Zaken wijzen erop dat de RES Zuid-Limburg mag rekenen op de genoemde bedragen.

Voor de verdeling van de middelen wordt indicatief uitgegaan van een budget per gemeente van €40.000,=. De middelen worden echter subregionaal en voor alle fasen als totaal besteed. Per subregio zijn de budgethouders Maastricht, Sittard-Geleen en Stadsregio Parkstad Limburg. Daarnaast is voor de integratie van de drie subregionale RES-delen naar de totale RES ZL budget noodzakelijk, alsmede voor communicatie en participatie. Aangezien niet alles is te overzien is een post onvoorzien opgenomen.

De septembercirculaire 2019 informeert de gemeenten over de omvang en de verdeling van de algemene uitkering, de integratie-uitkeringen - inclusief die voor het sociaal domein - en de decentralisatie-uitkeringen uit het gemeentefonds voor de jaren 2019 en verder. Het verdient aanbeveling niet te wachten op de beschikbaarheid van de middelen. Daarvoor is de tijd veel te beperkt.

De komende periode zullen wij u geregeld informeren over het verloop van dit proces en de verschillende op te leveren producten.