



Jaarstukken Avalex 2025

Voorlopige Jaarstukken,
Besluit Bestuur Avalex
d.d. 24 april 2026

1. Aan de gemeenteraden

Hierbij bieden wij u het jaarverslag en de jaarrekening 2025 van de gemeenschappelijke regeling Avalex aan.

In het jaar 2025 hebben de collega's van Avalex er mede voor gezorgd dat de inwoners van onze gemeenten via de dienstverlening van Avalex een steentje konden bijdragen in het terugwinnen van grondstoffen en daarmee een stap te zetten in de realisatie van een circulaire economie.

Het afgelopen jaar zijn we geconfronteerd met ontwikkelingen in de wereld van afval en grondstoffeninzameling die de noodzaak om stappen te zetten in het terugdringen van het volume restafval nog duidelijker maakte. Zo kregen we te maken met de verhoging van de verwerkingskosten van grondstoffen, die steeds kritischer beoordeeld werden. Dat leidde tot afkeur van zorgvuldig ingezamelde grondstoffen waardoor er in plaats van een vergoeding hogere kosten gemaakt waren.

Landelijk werd er onderhandeld met de Verpakkingindustrie over betere afspraken voor de gemeentes voor onder andere een vergoeding op ingezameld Plastic-, Metalen verpakkingen en Drinkpakken (PMD). Op de valreep van 2025 werd er een akkoord bereikt tussen de vertegenwoordigers van de producenten en de gemeenten. De effecten van de onderhandeling zullen vanaf 2026 zichtbaar worden.

Daarnaast liep de gerechtelijke procedure tegen de staat vanwege de hoge kosten voor het inzamelen en ontmantelen van lachgascilinders. Naast de kosten is de veiligheid van onze mannen en vrouwen in het werkveld nog belangrijker; de lachgascilinders ontploffen namelijk bij verbranding, wat tot gevaarlijke situaties leidt. De afwijzing van de vordering in januari 2026 was dan ook zeer teleurstellend.

De ingezette wervingscampagne voor het aantrekken van personeel is succesvol gebleken. Met name veel nieuwe chauffeurs zijn in dienst getreden en veelal vanuit onze eigen regio. Avalex wordt gelukkig steeds meer herkend als een aantrekkelijke werkgever, waarbij onze eigen afvalhelden het visitekaartje vormen. Zij hebben binnen hun eigen netwerk nieuwe collega's aangedragen en zij kunnen daarmee meteen een mooie buddyrol vervullen.

Er werden in het najaar drie raadsinformatie bijeenkomsten georganiseerd. Samuel Stollman van de landelijke branche organisatie NVRD gaf ons een inkijkje in alle ontwikkelingen en de benodigde stappen op weg naar een circulaire economie. Het kijkje achter de schermen van de wereld van A.I. binnen Avalex sprak ook tot de verbeelding. Het kunnen detecteren met een camera van "verkeerd" afval met vijf shots per seconde liet duidelijk zien dat er op plekken echt nog ruimte is voor verbetering.

Zoals vastgelegd in het jaarplan Maatschappelijk Verantwoord Ondernemen (MVO) is geïnvesteerd in de samenwerking met sociale partners. Zo werd eind van het jaar een overeenkomst getekend met Sociale Werkorganisatie Werkse! om de kantines binnen Avalex te bemensen vanaf 2026. Daarmee bieden we inwoners een mooie leerwerkplek binnen onze organisatie.

We blijven op zoek naar mogelijkheden om onze circulaire doelen te behalen. Er werd met ons circulair ambachtsnetwerk Winnen tweemaal een meubelfestijn gehouden. Op onze milieustraat in Delft hebben we totaal vijf magazijncontainers met meubelen ingezameld en deze doorgegeven aan twee kringloopwinkels, 1.000 studenten en 650 bezoekers van het Meubelfestival bij Stunt. Daarnaast wordt de mobiele milieustraat naast Pijnacker-Nootdorp, nu ook ingezet in Leidschendam-Voorburg en in Rijswijk. Deze inzet bleek vanaf de start een groot succes. Veel inwoners kwamen kleine huishoudelijke apparaten en batterijen inleveren. Het was tevens een ontmoetingsplek met een educatief tintje over het belang van afvalscheiding.

Midden-Delfland koos voor de invoering van een tariefprikkel: restafvaltarief. Alle voorbereidingen zijn getroffen, zodat er in 2026 een proefjaar kan starten. Deze ervaringen kunnen we uiteraard gebruiken voor de doorontwikkeling naar reductie restafval in al onze gemeenten.

Kortom ook in 2025 hebben we met elkaar niet stil gezeten. Dankzij goede samenwerking en met open communicatie hebben de Avalex-gemeenten en de Avalex-organisatie weer enkele mooie stappen kunnen zetten.

Graag wil ik hierbij van de gelegenheid gebruik maken om speciaal alle medewerkers van Avalex te bedanken voor hun inzet en betrokkenheid in het afgelopen jaar.

Namens het bestuur Avalex,

Peter Hennevanger

voorzitter

2. Verslag van de directie

Met plezier en trots op onze mooie organisatie bied ik u hierbij ons jaarverslag 2025 aan. Ook afgelopen jaar hebben we met onze gemeentes aandacht gevraagd voor het belang van een schone leefomgeving, hergebruik van spullen en het zo goed mogelijk terugwinnen van grondstoffen.

Afval scheiden; dat lijkt eenvoudig maar helaas zien we nog steeds dat dit nog vaak niet goed gaat. Zelfs als inwoners het goed willen doen, gaat het weleens mis. Keurig verzameld groenafval in een plastic vuilniszak bijvoorbeeld. Dan is er ineens geen mooie compost meer van te maken. Helaas zien we ook dat een kleine groep inwoners kunnen zorgen dat textiel zo vervuild raakt dat het niet meer hergebruikt kan worden. Of dat er in bosjes, op straat en naast containers afval wordt gedumpt. Dat raakt ons allemaal, maar zeker onze mannen en vrouwen die dagelijks niks liever zien dan een schone straat met lege bakken.

Het weghalen van gedumpt afval is niet alleen frustrerend, maar fysiek vaak extra belastend en soms ook gevaarlijk. Het moet met de hand of een knijper worden weggeraapt en veelal is niet bekend welke stoffen het betreft. Bij grofvuil afspraken is bekend wat er opgehaald moet worden, alhoewel we daar natuurlijk ook het zwaan-kleef-aan effect zien. Een stapel die binnen korte tijd groeit, met afval van een onbekende afzender. Dagelijks zwaar tillen of verwondingen aan spijkers, glas en ander scherp materiaal is helaas mede oorzaak van hoog verzuim. Uiteraard zoeken we steeds naar oplossingen om het werk fysiek te verlichten, maar in weer en wind bakken legen, veelvuldig in- en uitstappen en afval wegscheppen blijft nu eenmaal belastend.

Het is elke dag een enorme puzzel en uitdaging om te zorgen dat mini- en ondergrondse containers geleegd worden. Achter de schermen zijn heel wat mensen bezig met plannen van routes, zorgen dat de containers goed onderhouden blijven en de wagens blijven rijden. Een kink in een kabeltje vormt meteen een uitdaging. Gelukkig merken we dat er veel inwoners het werk waarderen en worden er regelmatig complimenten uitgedeeld. Die waardering draagt beslist bij aan het werkplezier. En dat werkplezier heeft gemaakt dat we het afgelopen jaar dankzij de gestarte campagne heel veel nieuwe collega's hebben mogen verwelkomen. De Avalex familie groeit en daar ben ik uiteraard dankbaar voor. Want de opgave is groot en samen kunnen we stappen zetten.

En we hebben mooie stapjes gezet. Er zijn mooie bijeenkomsten geweest met onze partners om spullen een tweede leven te geven, zoals het meubelfestijn waar hele inboedels van eigenaar wisselden. Scholieren hebben spellen ontwikkeld om aandacht te besteden aan de circulaire opgave. Raadsleden hebben informatiebijeenkomsten bijgewoond met alle feiten en fabels rondom afval. Er is aandacht besteed aan het gebruik van de bewoners app. En niet zonder succes, want de groep gebruikers is aanzienlijk gestegen. Daarmee kunnen we, indien door bijvoorbeeld gladheid de dienstverlening tijdelijk wijzigt, snel onze inwoners bereiken. Want de inwoners, dat is de groep waar we het voor doen. Zij moeten op ons kunnen rekenen. Want als het vuilnis niet wordt opgehaald, dan vervuult onze leefomgeving met alle gevolgen van dien. Wij hebben echter ook onze inwoners nodig.

Samen kunnen we werken aan een zo afvalvrij mogelijke samenleving. Dat begint met bewust consumeren, vaker iets (laten) repareren, spullen een tweede leven geven via de kringloopcontainer of rechtstreeks bij de kringloopwinkel, afval gescheiden inleveren bij de (mobiele) milieustraat of in de daarvoor bedoelde containers. Zo zetten we samen stappen. En elk stapje doet er toe en vormt een klein succesje in de wonderlijke wereld van Avalex. We hebben een aantal van deze successen hieronder voor u in beeld gebracht.

Ik wens u veel leesplezier.

Desirée Curfs

secretaris-directeur



Avalex in beeld



Met veel plezier delen wij de in het oog springende gebeurtenissen voor Avalex van het jaar 2025. Met elkaar hebben we voor elke maand een wapenfeit uitgekozen. U treft een mix van hoogtepunten aan, maar ook zaken die ons zorgen baren. We nemen u mee in een beknopt beeldoverzicht van onze wereld: onze dienstverlening, onze duurzaamheidsopgave en onze circulaire projecten met partners binnen onze gemeenten.

Januari

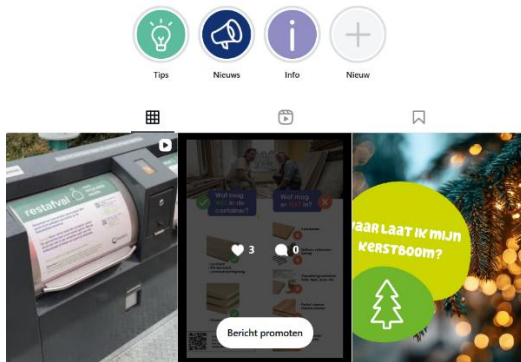


Het recyclen en hergebruiken van gebruikte spullen en afvalstromen is een breed gedeelde ambitie van Avalex. Onze milieustraatmedewerkers zien dat bewoners bij het grofvuil nog regelmatig bruikbare en waardevolle spullen weggooien. Het kringlooplein op de milieustraat in Delft is daarom een belangrijk onderdeel van onze dienstverlening. In 2025 is dit kringlooplein extra onder de aandacht gebracht.

Uiteraard waren we te gast bij de nieuwjaarsrecepties in onze zes gemeenten, waar we samen proostten op een nieuw jaar vol beloften. Na een welverdiend kerstreces was er weer volop enthousiasme om aan de slag te gaan. In diverse speeches complimenteerden de burgemeesters onze mannen en vrouwen voor hun inzet.



Februari



Deze maand is ons Instagramaccount live gegaan. Daarmee spreken we, naast onze volgers op Facebook, ook een jongere doelgroep aan.

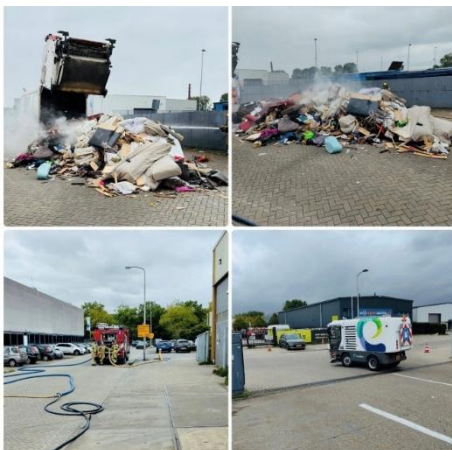
Maart

Uiteraard deed Avalex in maart weer mee aan de Nationale Compostdag. Inwoners weten ons inmiddels goed te vinden: jong en oud ging naar huis met emmertjes, kruitwagens, fietstassen en kofferbakken vol gratis compost. Het is een kleine beloning voor de inzet van onze inwoners om groente-, tuinafval en etensresten te scheiden. Ook onze wethouders waren natuurlijk weer van de partij om een handje te helpen.



In maart zijn we gestart met onze wervingscampagne voor nieuwe chauffeurs. Onze Avalex-wagens rijden sindsdien bestickerd rond in onze gemeenten en in Delft is daarnaast een wervingsbord geplaatst.

April



Deze maand werden we helaas opnieuw opgeschrikt door brand in onze vuilniswagens. Veel inwoners realiseren zich niet dat een eenvoudige batterij of een vape al brand kan veroorzaken. Een vracht afvalstoffen is zeer brandbaar. Dankzij het adequate handelen van onze collega's en de brandweer bleef de schade beperkt.

Uiteraard levert zo'n incident wel veel overlast op, omdat de lading direct op straat gestort moet worden om te voorkomen dat het voertuig volledig uitbrandt. Dit leidt tot onnodige verkeers- en mogelijk stankoverlast. Daarom hebben we hier extra aandacht voor gevraagd via onze website en social media.

Mei

Na het succes van de inzet van de mobiele milieustraat in Pijnacker-Nootdorp werd deze dienst ook afgenomen door de gemeenten Leidschendam-Voorburg en Rijswijk. In mei vond de aftrap plaats in Leidschendam. Het laagdrempelig kunnen aanbieden van kleine (huishoudelijke) apparaten, maar zeker ook klein chemisch afval zoals batterijen en blikken met restjes verf, was vanaf de start een groot succes. Het bleek tevens een mooi moment om nader kennis te maken met buurtbewoners en aandacht te vragen voor het belang van afvalscheiding.



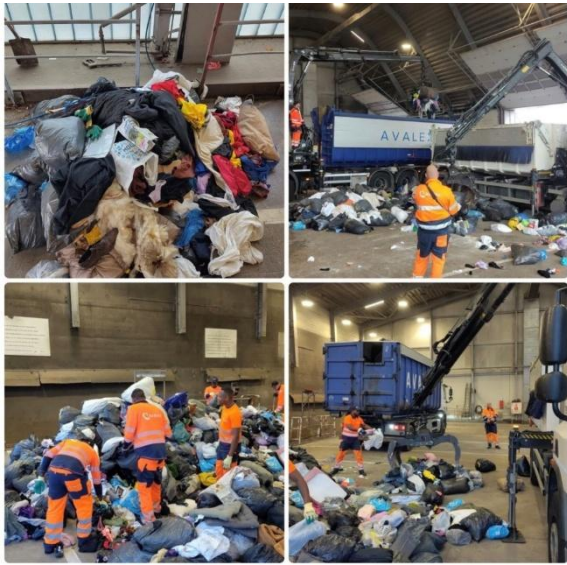
Ondergrondse containers worden met een bovenlader uit de grond getild en leeggestort in de vuilniswagen. Het nauwkeurig bedienen van een ondergrondse container met een afstandsbediening vergt training en ervaring. Deze trainingen werden vaak op straat uitgevoerd, waardoor we minder flexibel konden trainen. In mei ontwikkelden we daarom een bijzondere, praktische opleiding. Dankzij de VR-bril kan er vanaf nu tussentijds 'even' geoefend worden en dat blijkt toch geen kinderspel!

Juni

Inwoners zetten hun minicontainer aan de straat op basis van de afvalkalender op onze website of via de Avalex-app. Ook kunnen zij online een afspraak maken om hun grofvuil te laten ophalen. Wijkcontainers worden geleegd op basis van een vulgraadsysteem dat aangeeft wanneer een verzamelcontainer bijna vol is. Dit zijn voorbeelden van onze dienstverlening waarbij een goed werkend ICT-systeem onmisbaar is. Ons systeem was verouderd en voldeed niet meer, waardoor de keuze voor een nieuw kernsysteem voor afvalinzameling noodzakelijk werd. In juni ondertekenden we het contract met Ximmio, de ontwikkelaar van ons nieuwe ICT-pakket.



Juli



Het gescheiden inzamelen van grondstoffen is een belangrijke taak van Avalex. In onze gemeenten staan (wijk)containers om bijvoorbeeld glas, textiel en papier apart in te zamelen, zodat deze materialen gerecycled kunnen worden. Afval bestaat eigenlijk uit verschillende grondstoffen die niet alleen geld opleveren, maar er ook voor zorgen dat we geen beroep hoeven te doen op toch al schaarse nieuwe grondstoffen. Ons communicatieteam voorziet inwoners van informatie om hen te helpen en te stimuleren om afval goed te scheiden. Helaas gaat dat namelijk nog weleens mis. Zo werden in juli een aantal grote vrachten textiel afgekeurd en moesten deze handmatig worden uitgezocht, een klusje met een geurtje.

Augustus

Meubelfestijn OWEE: Avalex maakt onderdeel uit van het regionale circulaire ambachtsnetwerk, waarin we samen met de gemeente Delft, kringloopwinkels, Stichting Stunt en andere duurzame initiatieven werken aan het reduceren van restafval en bijdragen aan een circulaire economie. Elke zomer komen studenten vanuit diverse provincies naar onze regio om te studeren aan de onderwijsinstellingen. Om hen te helpen aan huisraad werd het meubelfestijn georganiseerd, waarbij meubelstukken en ander huisraad een blijde nieuwe eigenaar kregen.



September



Avalex deed ook dit jaar weer mee aan een lokale leefbaarheidsactie. Samen met de woningbouwcorporatie, wijkagenten, buurtteams en vele vrijwilligers hielden we prikacties en gaven we voorlichting.

Investeren in het versterken van de kracht van de wijk zien we gezamenlijk als motor voor een letterlijk schone wereld. Onze grondstofcoaches laten zien welke containers goed worden gebruikt en waar we in dit geval echt een rode kaart moeten uitdelen.

In diezelfde maand mochten we, samen met prachtige partners, het lokaal Klimaatakkoord ondertekenen in Leidschendam-Voorburg. Symbolisch zetten we hiermee onze handtekening onder het akkoord en verbinden we ons aan de gezamenlijke opgave om stappen te zetten richting de circulaire ambities.



Oktober



In oktober organiseerden we bijeenkomsten voor al onze raadsleden, waarbij we hen een inkijkje gaven in relevante ontwikkelingen in onze sector en de mogelijkheid om daar al dan niet lokaal invloed op uit te oefenen. Een boeiende presentatie van Samuel Stollman van de landelijke branchevereniging NVRD nam ons mee in de veranderende wetgeving en het toenemende belang van het beperken van verbranding van restafval.

De afdeling Projecten & Innovatie demonstreerde een AI-tool waarmee we kunnen detecteren waar sprake is van extra vervuiling. De belangstelling van onze raadsleden was groot, waardoor we hier zeker een vervolg aan zullen geven.

November

Avalex en het regionale sociale ontwikkelbedrijf Werkse! ondertekenden samen een overeenkomst. Vanaf februari 2026 gaat een prachtig team van Werkse! aan de slag in de kantines van Avalex. Collega's kunnen dan weer verse (warme) maaltijden bestellen, de broodnodige brandstof voor iedereen die in weer en wind onderweg is. Naast een lekkere maaltijd zullen zij ongetwijfeld ook bijdragen aan extra vrolijke werkvitaminen. Tegelijkertijd krijgen de medewerkers van Werkse! de kans om zich verder te ontwikkelen richting de volgende stap in hun loopbaan. Een mooi voorbeeld van een regionaal sociaal partnerschap.



December



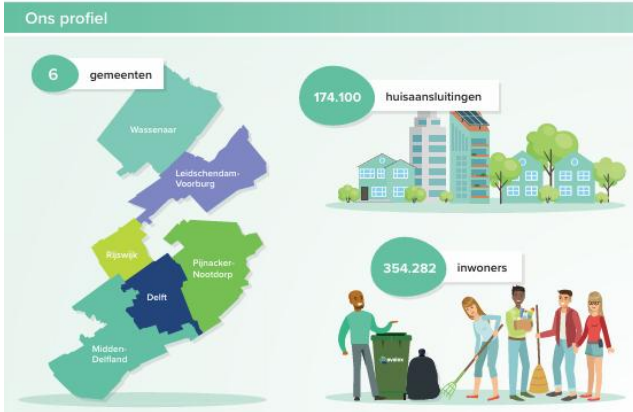
Gelukkig bracht de goedheiligman ook dit jaar weer een bezoek aan alle kinderen en kleinkinderen van Avalex-medewerkers. En ja, ook al gaat niet altijd alles perfect, we blijken toch allemaal braaf te zijn geweest. Op naar een nieuw jaar!

Avalex in cijfers

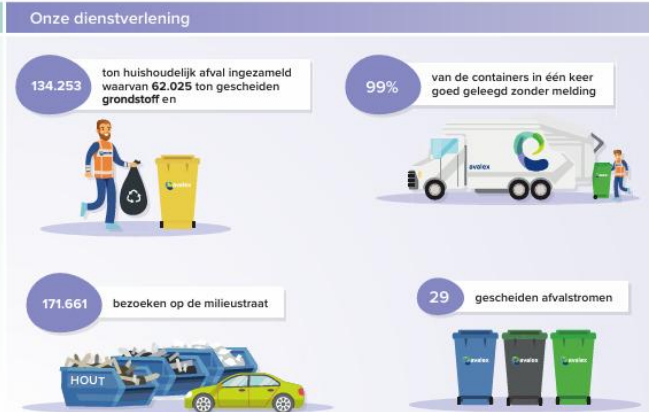
Avalex 2025 in cijfers



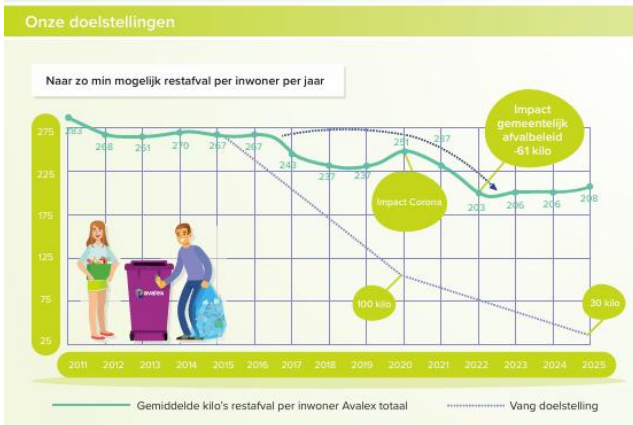
Ons profiel



Onze dienstverlening



Onze doelstellingen



Ons bedrijf





Overzicht van de activiteiten van het bestuur in 2025

Bestuur Avalex

Het bestuur bestuurt de organisatie en de secretaris-directeur draagt zorg voor de uitvoering hiervan.

In 2025 bestond het bestuur uit de volgende leden:

- Mevr. M.A. Huijsmans (wethouder Delft)
- Dhr. P. van Veller (wethouder Leidschendam-Voorburg)
- Dhr. F.A. Voskamp (wethouder Midden-Delfland)
- Dhr. P.C. Hennevanger, voorzitter (wethouder Pijnacker-Nootdorp)
- Dhr. W. van Damme (wethouder Rijswijk)
- Dhr. L.N.M. van Doeveren (wethouder Wassenaar)

Het bestuur is in 2025 zes keer bijeengekomen.

Naast reguliere zaken met betrekking tot de planning- & control cyclus en het voorbereiden van de HVC-aandeelhoudersvergaderingen, heeft het bestuur aandacht besteed aan MVO-beleid, de invoering van een restafvaltarief, nieuwbouw Delft, de problematiek rondom lachgascilinders, evaluatie HVC en de herziening van enkele regelingen en reglementen.

Deel A

Maatschappelijke

functie

3. Programma Avalex

3.1 Profiel Avalex

Avalex is op 2 april 2001 als gemeenschappelijke regeling opgericht door de gemeenten Leidschendam, Voorburg en Rijswijk vanuit de behoefte om de kracht van het collectief te benutten met schaalvergroting. In de loop van de jaren zijn ook de gemeenten Pijnacker-Nootdorp (2004), Wassenaar (2006), Delft (2007) en Midden-Delfland (2010) aangesloten.

Avalex verzorgt het inzamelen en (laten) verwerken van huishoudelijk afval voor de gemeenten Delft, Leidschendam-Voorburg, Midden-Delfland, Pijnacker-Nootdorp, Rijswijk en Wassenaar.

Avalex is een bedrijfsvoeringsorganisatie; een samenwerkingsverband zoals bedoeld in de Wet gemeenschappelijke regelingen.

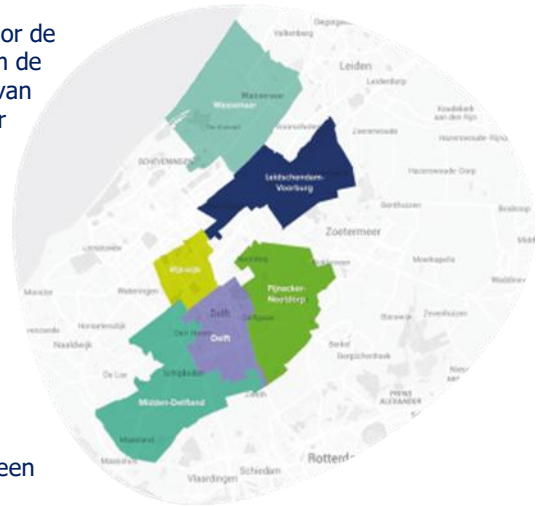
De zes gemeenten en Avalex trekken samen op in het opstellen van beleidsvoorstellen die bijdragen aan de circulaire doelstellingen. Uiteraard zijn de gemeenteraden bevoegd het beleid te bepalen. Er is een nauw samenspel tussen Avalex en haar opdrachtgevende gemeenten. De beleidsmatige keuzes moeten immers goed uitgevoerd kunnen worden. Daarbij moet verantwoording afgelegd worden om desgewenst te kunnen bijsturen. Daarom adviseert Avalex als kennispartner over de uitvoering en de betekenis hiervan voor (nieuw) beleid.

De kracht van onze (geografische-) nabijheid, de expertise van inzameling (en laten verwerken) van afval- en grondstoffen en de gedeelde publieke waarden vormen een belangrijke basis voor de samenwerking. Wij maken hierover transparante afspraken met onze zes gemeenten. Zoveel mogelijk vanuit een gemeenschappelijke, uniforme aanpak en waar nodig met uiteraard ruimte voor maatwerk, passend bij de diversiteit van onze gemeenten.

Bijna 200 professionals geven hier dagelijks, zowel op de wagen, op de milieustraat als op kantoor met grote inzet invulling aan. Alle inzet is gericht op goede dienstverlening voor al onze inwoners.

Afgelopen jaren is veel geïnvesteerd om steeds beter en slimmer invulling te geven aan de inzameling van afval en het terugwinnen van grondstoffen. De vruchten daarvan plukt Avalex dagelijks. Het draagt bij aan het prettiger en veiliger kunnen werken voor onze medewerkers.

Opdrachtgevers en bewoners geven aan overwegend tevreden te zijn over de dienstverlening. Voor de uitvoering werken wij samen met een groot aantal partners, met name voor de verwerking van onze grondstof- en afvalstromen.



3.2 Programmaverantwoording

Wat wil Avalex bereiken

Het maatschappelijk effect dat Avalex wil bereiken, is uitgedrukt in de Koers Avalex 2023-2030.

- Missie en visie



- Strategische uitgangspunten

Avalex is en blijft de komende jaren gericht op het realiseren van optimale dienstverlening, waarbij wij diensten aanbieden die de uitvoering van (nieuw) gemeentelijk afval- en grondstoffenbeleid realiseren. Eveneens ontwikkelt de organisatie verder op diensten die de impact op circulariteit vergroten. In de eigen bedrijfsvoering wordt ook meer de focus gelegd op duurzaam ondernemen. Tot slot is een belangrijk onderdeel het aangaan van verbindingen en samenwerking. Zo vergroten wij onze ontwikkelkracht en het draagvlak voor de initiatieven die de organisatie wil nemen.



Realisatie beleidsindicatoren

Gemeenschappelijke regelingen lichten de effecten van beleid toe door een vaste set beleidsindicatoren op te nemen in de jaarrekening.

Met deze indicatoren wordt een bijdrage geleverd aan het realiseren van de landelijke ambitie zoals vastgelegd in het programma Van Afval Naar Grondstof (VANG). Dit programma is ontwikkeld om gemeenten op het gebied van huishoudelijk afval te helpen om de nodige stappen te zetten naar een circulaire economie, zoals wettelijk is vastgelegd in het Landelijk afvalbeheerplan (LAP3).

Beleidsindicator	Norm	2025	2024
Omvang huishoudelijk restafval kg/inwoner per jaar	100 kg	208 kg	206 kg
Scheidingspercentage huishoudelijk afval	75%	45%	46%
Recyclepercentage	65%	43%	43%

Tabel 3.1: Beleidsindicatoren

Ondanks het feit dat de uitkomst van de beleidsindicator huishoudelijk restafval per inwoner hoger is dan in 2024, is wel een dalende trend over de afgelopen jaren zichtbaar.

Wat heeft Avalex hiervoor gedaan?

Om de gemeenten te ondersteunen bij het realiseren van de VANG-doelstellingen voert Avalex haar kerntaken en aanvullende dienstverlening uit. Deze taken staan omschreven in de GR. De bijbehorende kosten zijn opgenomen in de begroting Avalex. De afgenomen diensten zijn uitgewerkt in een Dienstverleningsovereenkomst (DVO) per Avalex-gemeente. In de volgende hoofdstukken wordt per (kern)taak verwoord wat bereikt is en wat het heeft gekost.

Daarnaast ondersteunen wij de gemeenten rond het vraagstuk van de achterblijvende resultaten rond de gestelde doelen. Dit vraagt namelijk om samen met onze gemeenten investeren in de doorontwikkeling van inzamelbeleid waarmee reductie van restafval gerealiseerd kan worden. De huidige keuzes in o.a. Inzamelsystematiek en frequentie hebben, naast de stedelijkheidsklasse, grote impact op het achterblijven van de realisatie van de VANG-doelstellingen. Avalex adviseert haargemeenten over de mogelijkheden voor nieuw beleid. Op basis van benchmarkonderzoek en de onderzoeken die in opdracht van de gemeenten zijn uitgevoerd is een gemeenschappelijk basisdocument voor nieuw afval- en grondstoffenbeleid opgesteld, waar elke gemeente mee aan de slag kan.

3.3.1 Inzameling van huishoudelijk afval

Wat hebben wij bereikt in 2025?

De primaire kerntaak van Avalex bestaat uit het gescheiden inzamelen van het huishoudelijk restafval en grondstoffen van inwoners, in opdracht van de deelnemende gemeenten. Dit gebeurt via huis-aan-huis-inzameling (leggen containers en ophalen grof huishoudelijk afval) en het lossen van onderlossende containers. Daarnaast kunnen inwoners grof huishoudelijk afval brengen naar één van de drie milieustraten.

In 2025 zijn de onderstaande hoeveelheden afval-en grondstoffen ingezameld.

Ingezamelde tonnages afvalstromen	Begroting 2025	Realisatie 2025	Realisatie 2024
Restafval	60.659	63.363	63.039
Grondstoffen: papier	13.472	11.993	12.194
Grondstoffen: pmd	5.074	8.184	8.432
Grondstoffen: gft	24.279	19.418	20.276
Grondstoffen: textiel	1.374	1.124	1.070
Grondstoffen: glas	6.792	5.689	6.162
Grondstoffen: kca	259	289	296
Inzameling via milieustraten	16.481	17.435	17.253

Tabel 3.2: Ingezamelde tonnages (x 1.000)

Wat heeft het gekost?

	Realisatie 2025	Begroting 2025
Kosten van inzameling van afval	20.874	20.644

Tabel 3.3: Kosten van inzameling van afval (x 1.000)

De kosten van inzameling van afval laten een overschrijding zien ten opzichte van de begroting. Dit wordt veroorzaakt door de hogere inzet van uitzendkrachten aangezien er begroot was op een niet realistisch laag ziekteverzuim. Een andere verklaring voor de overschrijding ligt in de hogere kosten van het onderhoud en schade aan het wagenpark. Onderhoudskosten zijn zowel door prijsstijgingen als door complexer onderhoud gestegen. Door de hieraan gerelateerde uitval van wagens is ook vaker en/of langer een beroep gedaan op inhuur van vrachtwagens.

3.3.2 Onderhoud en beheer milieustraten

Wat hebben wij bereikt in 2025?

Het onderhoud en beheer van de milieustraten is een kerntaak van Avalex.

Milieustraten

Binnen het Avalex gebied zijn drie milieustraten waar alle inwoners hun grof huishoudelijk afval kunnen aanbieden, te weten in Delft, Rijswijk en Wassenaar. De milieustraten van Delft en Rijswijk zijn eigendom van Avalex. De milieustraat Wassenaar is eigendom van de betreffende gemeente. Avalex voert het beheer op alle milieustraten in de deelnemende gemeenten. De milieustraat is de plaats waar inwoners actief bepaalde grondstoffen gescheiden aanbieden. Naast de vaste milieustraten wordt er in enkele gemeenten ook gebruik gemaakt van de inzet van de mobiele milieustraat.

In onderstaande tabel staat een overzicht van het aantal bezoeken aan de milieustraten in 2025.

Het aantal bezoeken aan de milieustraten blijft achter bij de verwachting die in de DVO 2025 is opgenomen. Het maximaliseren van het aantal gratis bezoeken naar twaalf keer per jaar heeft duidelijk effect. Het leidde tot efficiëntere bezoeken; de lagere bezoekfrequentie leidde immers niet tot minder afvalstromen.

Aantal bezoeken milieustraten per gemeente	Begroting 2025	Realisatie 2025	Realisatie 2024
Delft	46.500	36.333	38.208
Leidschendam-Voorburg	31.500	26.422	26.646
Midden-Delfland	10.000	10.971	9.927
Pijnacker-Nootdorp	40.000	32.782	31.707
Rijswijk	33.500	28.185	28.098
Wassenaar	30.000	23.216	24.213
Voorschoten*	10.337	13.752	13.313
Totaal	201.837	171.661	172.112

Tabel 3.4: Aantal bezoekers milieustraten per gemeente

* De inwoners van de gemeente Voorschoten maken medegebruik van de Avalex-milieustraten. Hiertoe is een aparte DVO opgesteld tussen Avalex en de gemeente Voorschoten.

Wat heeft het gekost?

	Realisatie 2025	Begroting 2025
Kosten beheer en onderhoud milieustraten*	269	330

Tabel 3.5: Kosten van beheer en onderhoud milieustraten (bedragen x € 1.000)

* De kosten voor het beheer en onderhoud van de milieustraten en inzamelmiddelen worden toegelicht in paragraaf 5.2 'Beheer en onderhoud kapitaalgoederen'.

De kosten voor beheer en onderhoud aan de milieustraten zijn in 2025 lager dan begroot door lagere onderhoudskosten aan de containers op de milieustraten.

3.3.3 (laten) Verwerken van afvalstoffen ingezameld door Avalex

Wat hebben wij bereikt in 2025?

Avalex is verantwoordelijk voor het laten verwerken van de ingezamelde huishoudelijke afval- en grondstoffen. Hierbij werken we samen met partners met gedeelde duurzaamheidsdoelstellingen. Het verwerken van een deel van de grondstoffen wordt vermarkt via Midwaste, een inkoop Samenwerkingsverband binnen de branche, waarvan Avalex lid is. HVC verwerkt de afvalstromen fijn en grof huishoudelijk restafval en gft.

Wat heeft het gekost?

	Realisatie 2025	Begroting 2025
Kosten van verwerking afvalstoffen	13.844	13.679

Tabel 3.6: Kosten van verwerking van afvalstoffen (bedragen x € 1.000)

3.3.4 Beheer en onderhoud containers

Wat hebben wij bereikt in 2025?

Een andere kerntaak is het beheer en onderhoud (inclusief aanschaf en vervanging) van alle inzamelmiddelen die in het Avalex-verzorgingsgebied worden ingezet. Dit varieert van minicontainers voor laagbouw tot onderlopende verzamelcontainers bij hoogbouw. De focus van de containerinzet is een optimale mix van containers per huishouden om bij te dragen aan de efficiëntie van de inzameling, passend bij het gemeentelijk afvalbeleid. Beheer en onderhoud van deze inzamelmiddelen vindt plaats volgens het Beheerplan Inzamelmiddelen Avalex. De groei van het aantal huishoudens in onze gemeenten leidt uiteraard tot een toename op deze taak.

Project I-dent minicontainers

Ter voorbereiding op de invoering van het restafvaltarief in Midden-Delfland is de registratie van de minicontainers voor restafval doorontwikkeld. Door het vaststellen van nieuwe en aangescherpte werkafspraken kan deze registratie ook structureel worden geborgd. In Midden-Delfland wordt inmiddels gereden met I-dent stop aan. Dit betekent dat een container wordt geweigerd, wanneer deze niet op de whitelist staat (lijst met minicontainers waarvoor afvalstoffenheffing wordt betaald). Op deze manier wordt actief gestuurd op datakwaliteit en wordt voorkomen dat onjuiste of onbekende containers worden geleidigd. Deze werkwijze zorgt ervoor dat alle ledigingen eenduidig te herleiden zijn tot een specifieke huisaansluiting, wat essentieel is voor een correcte uitvoering van het restafvaltarief.

Wat heeft het gekost?

	Realisatie 2025	Begroting 2025
Kosten van beheer en onderhoud containers	6.532	6.205

Tabel 3.7: Kosten van beheer en onderhoud containers (bedragen x € 1.000)

De kosten van beheer en onderhoud van de containers zijn hoger dan begroot door hogere prijzen voor het onderhoud dan waarmee in de begroting rekening was gehouden.

3.3.5 Overslaan van restafval

Wat hebben wij bereikt in 2025?

Het ingezamelde huishoudelijk restafval wordt samengebracht op het overlaadstation in Delft en wordt vervolgens vervoerd naar de externe afvalverwerker.

Wat heeft het gekost?

	Realisatie 2025	Begroting 2025
Kosten van overslaan van afval	323	370

Tabel 3.8: Kosten van overslaan van afval (bedragen x € 1.000)

De kosten van het overslaan van afval zijn lager dan begroot door lagere onderhoudskosten.

3.4 Aanvullende taken: communicatie en innovatie

Avalex heeft goede kennis van de afvalbranche, het werkgebied en specifieke omstandigheden in de opdrachtgevende gemeenten. Deze kennis gebruiken wij om naar onze gemeenten een brede adviserende en ondersteunende rol te vervullen. Zo kunnen wij de gemeenten zo goed mogelijk ondersteunen door ze van juiste en actuele informatie te voorzien. Hiervoor neemt Avalex ook deel aan een landelijke benchmark van de NVRD om de deelnemende gemeenten te vergelijken met andere gemeenten. Avalex heeft naast het uitvoeren van de kerntaken, in opdracht van de deelnemende gemeenten, ook in 2025 een adviserende en ondersteunende rol vervuld ten bate van het gemeentelijk afvalbeleid.

Daarnaast zijn communicatie-activiteiten uitgevoerd voor het collectief van de Avalex-gemeenten. De inzet van Avalex is steeds gericht op het realiseren van de landelijke beleidsindicatoren, de VANG-norm van 100 kg restafval, de 75% afvalscheiding per inwoner per jaar en dat 65% van de ingezamelde stromen te recycleren is. Uitleggen van het belang van goede afvalscheiding en de bijpassende spelregels vormen daarbij de kern van de boodschap. Gedragsverandering van bewoners is essentieel voor succesvolle scheiding en daarmee realisatie van onze circulaire ambities. De noodzaak tot betere scheiding om het volume restafval te verlagen, wordt versterkt door de te verwachten stijging van de verbrandingskosten en CO2-heffing.

3.4.1 Nieuwe ontwikkelingen in afvalbeleid

Wat hebben wij bereikt in 2025?

Implementatie gemeentelijk afvalbeleid

De Avalex-gemeenten leveren door gescheiden inzameling van afval- en grondstoffen een belangrijke bijdrage aan het oplossen van het grondstoffenprobleem. Door de vormgeving van het eigen afvalbeleid kunnen zij inwoners stimuleren grondstoffen uit het afval zoveel mogelijk te scheiden. Verspilling en restafval kunnen daardoor worden teruggedrongen.

De grootste verandering heeft plaatsgevonden in Rijswijk waar de implementatie van de volledige overschakeling op nascheiding van PMD is voortgezet. In drie fases is heel Rijswijk omgezet naar dit nieuwe beleid. Inwoners die nog geen GFT en OPK minicontainers hebben, krijgen die alsnog. Voor inwoners die vragen hebben over het nieuwe beleid, zijn bewonersavonden georganiseerd. Ondanks de voorlichting zijn er toch nog inwoners die de containers geweigerd hebben.

Invoering restafvaltarief

De gemeente Midden-Delfland heeft wegens onvoorziene zaken medio 2025 besloten de invoering van de afvalstoffenheffing volgens het restafvaltarief met één jaar uit te stellen, en heeft - om de werking van het systeem in de praktijk te kunnen testen - 2026 aangewezen als proefjaar.

Nieuwe inzamelmiddelen

Avalex heeft verschillende nieuwe inzamelmiddelen en hulpmiddelen ontwikkeld en getest. In samenwerking met containerleverancier De Rooij is voor de gemeente Midden-Delfland een ondergrondse container met dubbele trommel ontwikkeld om in te zetten voor het restafvaltarief. Hiermee kunnen inwoners er voor kiezen om een kleinere restafvalzak aan te bieden, een keuzemogelijkheid voor bijvoorbeeld oudere inwoners.

Van leverancier MCB zijn nieuwe bovengrondse onderlossende containers met pascontrole in gebruik genomen. MCB heeft ook nieuwe stalen cocons ontwikkeld met trommel en pascontrole. Deze zijn ingezet voor de vervanging van de oude betonnen en stalen cocons op diverse plekken in onze gemeenten.

Circulair ambachtsnetwerk / Regiodeal

In samenwerking met de gemeente Delft, kringlooporganisaties en stichting Stunt heeft Avalex circulair ambachtsnetwerk WINNEN! opgezet, gericht op afvalpreventie en bewustwording. Het doel is om hoogwaardig hergebruik van huishoudelijk afval te realiseren en de circulaire economie te stimuleren.

Voor de kringlooporganisaties worden onder andere boeken, kleine meubels en textiel ingezameld en voor Stichting Stunt wordt hout ingezameld. De organisaties geven aan dat de goederen van hoge kwaliteit zijn en hierdoor goed hergebruikt kunnen worden. Om de goederen te beoordelen heeft Avalex een werkplek gecreëerd voor de inzet van kringloopcoaches.

Vanuit de Regiodeal heeft de gemeente Delft subsidie gekregen die voor een deel ingezet wordt om het circulaire ambachtsnetwerk de komende vier jaar uit te bouwen. Dit zal onder andere worden ingezet om de mogelijkheid te onderzoeken om samen met Werkse! een leerwerkplek op de milieustraat op te zetten voor de kwetsbare doelgroep.

Zijbelading

Na Midden-Delfland heeft ook Wassenaar opdracht gegeven om over te schakelen naar minicontainer inzameling door voertuigen met zijbelading. De eerste fase van de invoering van zijbelading in Wassenaar is afgerond. De volgende fasen zijn in voorbereiding. De routes worden voorbereid door Avalex en daarna wordt de zienswijzeprocedure gestart door de gemeente Wassenaar. Omdat de voorbereidingen en invoering zorgvuldig moeten worden uitgevoerd zal het project doorlopen tot eind 2026.

Wat heeft het gekost?

Per gemeente is een maatwerkofferte gemaakt.

	Realisatie 2025	Begroting 2025
Projecten	866	995

Tabel 3.9: Projecten (bedragen x € 1.000)

In 2025 zijn minder projecten op offertebasis uitgevoerd voor de gemeenten.

3.4.2 Communicatiestrategie

Om de afvalscheidingsdoelstellingen te realiseren zijn de gemeenten, en daarmee ook Avalex, in belangrijke mate afhankelijk van het gedrag van inwoners. Avalex heeft de gemeenten ondersteund met communicatie die gericht is op het verbeteren van het afvalscheidingsgedrag. Deze communicatie is ingezet om inwoners te stimuleren en te motiveren om meer en beter grondstoffen te scheiden en minder restafval aan te bieden. Daarnaast heeft Avalex diverse gemeenten ondersteund met communicatie rondom beleidswijzigingen. Naast de actieve inzet op externe communicatie heeft Avalex door de komst van een nieuwe communicatieadviseur in 2025 meer in kunnen zetten op interne communicatie.

Wat hebben wij bereikt in 2025?

Aanpak gft afkeur

Om op een eenvoudige en snelle manier de kwaliteit van het gft in de ondergrondse gft-containers te verbeteren, is besloten - waar mogelijk en wenselijk - in het Avalex-verzorgingsgebied op deze containers een trommelversmaller aan te brengen. Eind 2025 zijn de gft-containers in Midden-Delfland, Leidschendam-Voorburg en Pijnacker-Nootdorp voorzien van een trommelversmaller. De gft-containers in Delft en Rijswijk volgen begin 2026.

Project Sturen op kwaliteit grondstoffen

Dit jaar was het project met name gericht op het verbeteren van de kwaliteit van de (ondergrondse) gft-wijkcontainers in de gemeente Delft.

Voor dit project is intensief samengewerkt met gedragsdeskundigen van de Hogeschool van Amsterdam (HvA) in het kader van het Bassta Plus-onderzoek. Binnen dit onderzoek is onderzocht welke interventies, of combinaties van interventies, effectief bijdragen aan het stimuleren van het scheidingsgedrag van bewoners.

In Delft is een buurtaanpak toegepast, bestaande uit een mix van interventies en gerichte communicatie. Hiervoor zijn in samenwerking met de HvA diverse communicatiemiddelen en boodschappen ontwikkeld en ingezet, waarmee in de betreffende wijken campagne is gevoerd. Het betrof onder meer bewonersbrieven, dynamische en statische boodschappen op digitale schermen en vaste palen rondom wijkcontainers, en een informatiestand bij een lokale supermarkt.

Daarnaast speelden de grondstofcoaches een belangrijke rol door actief het gesprek met bewoners aan te gaan en gft-emmers uit te delen. De combinatie van interventies en communicatie heeft geleid tot een lichte verbetering van de kwaliteit van het gft in de wijkcontainers.

Inzet mobiele milieustraat

Vanaf begin 2025 kunnen inwoners van de gemeente Leidschendam-Voorburg naast klein chemisch afval ook klein grofvuil – passend in een boodschappentas – inleveren bij de mobiele milieustraat. Deze mobiele voorziening staat periodiek op verschillende locaties binnen de gemeente.

Ook in de gemeente Rijswijk is vanaf begin 2025 de mogelijkheid gecreëerd om twaalf keer per jaar op diverse locaties gebruik te maken van de mobiele milieustraat. Inwoners kunnen hier zowel klein als groot grofvuil aanbieden. Het lokaal kunnen aanbieden blijkt een enorme meerwaarde te hebben, gezien het aantal bezoekers. Rondom de introductie van de mobiele milieustraat is intensief gecommuniceerd, zowel online als offline. De communicatie was gericht op het informeren van bewoners over deze nieuwe voorziening en het stimuleren van het gebruik van dit laagdrempelige en duurzame alternatief.

Invoering restafvaltarief gemeente Midden-Delfland

Voor de invoering van het restafvaltarief in de gemeente Midden-Delfland is in samenwerking met de gemeente een communicatieplan opgesteld. In de eerste communicatiefase zijn diverse campagnemiddelen en -boodschappen ontwikkeld en ingezet om inwoners tijdig en duidelijk te informeren over de aankomende veranderingen.

Invoering nascheiding PMD gemeente Rijswijk

Voor de invoering van nascheiding van PMD in de gemeente Rijswijk zijn de grondstofcoaches aanwezig geweest bij diverse bewonersavonden. Daarnaast zijn door Avalex bewonersbrieven verzorgd waarin de operationele wijzigingen zijn toegelicht.

Voorlichting / educatie

Voorlichting op scholen is een belangrijk instrument om het afvalscheidingsgedrag van inwoners te beïnvloeden. In 2025 zijn in totaal veertien voorlichtingslessen verzorgd op verschillende basisscholen binnen het werkgebied van Avalex. De samenwerking met het Christelijk Lyceum Delft (Technasium) is ook in 2025 voortgezet.

Daarnaast is in samenwerking met De Haagse Hogeschool en de TU Delft, binnen de opleiding UX Design, een opdracht uitgezet voor het vak *Shared Spaces*. Studenten onderzochten hoe de interactie tussen verschillende groepen gebruikers van de milieustraten kan worden verbeterd. Zij ontwikkelden zowel digitale als analoge middelen binnen een totaalconcept om de gebruikerservaring op de milieustraten te versterken. De bevindingen en aanbevelingen uit dit onderzoek worden meegenomen in het traject voor verdere optimalisatie van de milieustraten van Avalex.

In juli 2025 heeft Avalex 4 rondleidingen gegeven aan leerlingen uit de tweede klas van het Christelijk Lyceum Delft (Greenfluencers). Zij kregen een presentatie over Avalex en het streven naar een circulaire economie. Daarnaast kregen zij een rondleiding over de milieustraat in Delft. Deze activiteit sloot aan bij hun projectweek over duurzaamheid.

Naast de educatieve activiteiten op scholen heeft een trainee onderzoek gedaan naar mogelijke aanpassingen van het lespakket om scholen te stimuleren vaker deel te nemen aan circulair onderwijs. Het doel hiervan is om de betrokkenheid en participatie van scholen verder te vergroten.

In dezelfde periode is ook op andere locaties voorlichting gegeven, zijn bewonersavonden bijgewoond en zijn huis-aan-huisgesprekken gevoerd. Deze activiteiten vonden plaats op verzoek van de deelnemende gemeenten.

Initiatieven circulair ambachtsnetwerk Winnen!

Binnen het circulair ambachtsnetwerk *Winnen!*, is in 2025 het OWEE Meubelfestival actief gepromoot. Tijdens dit festival konden oude meubels worden ingeleverd bij de milieustraat Delft en vervolgens worden aangeboden aan nieuwe studenten in Delft. Op deze manier kregen studenten de mogelijkheid hun kamers duurzaam in te richten zonder nieuwe meubels te hoeven aanschaffen.

Daarnaast is een vergelijkbare actie uitgevoerd rondom het MeubelFestival van Stichting Stunt, waarbij eveneens hergebruik en circulaire consumptie centraal stonden.

Arbeidsmarktcampagne medewerkers Avalex

In 2025 is een nieuwe arbeidsmarktcampagne ontwikkeld en ingezet voor de werving van chauffeurs en beladers. De campagne presteerde ruim boven de gebruikelijke benchmarks voor online werving en heeft bijgedragen aan een grotere zichtbaarheid van Avalex als werkgever. Daarnaast zijn met de campagne nieuwe kandidaten bereikt voor deze cruciale operationele functies. De resultaten onderstrepen dat online werving via sociale media voor Avalex effectief is, mits de boodschap concreet wordt geformuleerd en lokaal relevant is.

Aangepassing klepstickers wijkcontainers

Het ontwerp en de informatie op de klepstickers van alle wijkcontainers zijn vernieuwd en voortaan tweetalig uitgevoerd. Gedurende het jaar zijn alle klepstickers vervangen, in combinatie met de periodieke keuring en reiniging van de containers.

Wat heeft het gekost?

	Realisatie 2025	Begroting 2025
Kosten van communicatie	127	118

Tabel 3.10: Kosten communicatie (bedragen x € 1.000)

De kosten van communicatie zijn hoger dan begroot als gevolg van de vernieuwing van de tweetalige klepstickers.

3.4.3 Klantcontact

Avalex hecht aan open en toegankelijke communicatie met inwoners van de deelnemende gemeenten. Het klantcontactcentrum is bereikbaar voor inwoners via de website, e-mail, telefoon en via de Avalex-app. Inwoners kunnen hier terecht met vragen over de dienstverlening en afvalscheiding, problemen met containers, het maken van grofvuilafspraken en meldingen over niet-geleegde containers.

Het aantal (beïnvloedbare) klachten en meldingen, in combinatie met periodiek klantonderzoek, vormt een belangrijke indicator voor de tevredenheid van inwoners over de dienstverlening. Het streven is om het aantal meldingen en klachten zo laag mogelijk te houden.

Wat hebben wij bereikt in 2025?

Meldingen/klachten

Het aantal beïnvloedbare meldingen is toegenomen in 2025. Hieronder een overzicht.

Meldingen/klachten	2025	2024
Beïnvloedbare meldingen	11.061	8.521
Klachten	5	3

Tabel 3.11: Overzicht meldingen/klachten

Beïnvloedbare meldingen hebben doorgaans betrekking op het niet tijdig legen van afvalcontainers. In 2025 is vooral een toename geconstateerd van meldingen over onderlopende containers. Uit de uitgevoerde analyse blijkt dat sprake is van een samenspel van factoren. Naar aanleiding daarvan worden op sommige plekken extra inzamelmomenten ingepland en wordt er op vaste dagen extra gereden in plaats van alleen op basis van vulgraadsensoren. Ook wordt gericht ingezet op het opruimen van bijplaatsingen. Voor de locaties met structurele capaciteitsproblemen wordt gewerkt aan duurzame oplossingen, zoals het plaatsen van extra ondergrondse capaciteit. Dat laatste heeft tijd nodig. Eén van de punten uit de analyse richt zich op onderzoek naar de nauwkeurigheid van de sensoren in de containers om vast te stellen in hoeverre afwijkingen ontstaan die van invloed zijn op de getoonde vulgraad. Eind 2025 is daarom software vervangen waardoor een betere voorspelling van vulgraden mogelijk is op basis van actuele vulgraden.

Het aantal bejegeningklachten is gestegen. Hiervoor is geen duidelijke oorzaak aan te wijzen. Wel is extra ingezet op training en gesprek van medewerkers.

Visie bewonerscontact 'Doordacht op weg naar 100% self-service'

Sinds 2022 hanteert Avalex een visie waarin klantcommunicatie steeds verder wordt gedigitaliseerd, met directe terugkoppeling vanuit de systemen en zonder tussenkomst van het klantcontactcentrum.

Dat inwoners digitaal goed hun weg weten te vinden naar Avalex, blijkt uit de verdere groei van het gebruik van de Avalex-app. In 2025 is het gebruik opnieuw toegenomen. Eind 2025 maakten ruim 92.000 inwoners gebruik van de app. Dit bevestigt dat stappen worden gezet richting een efficiëntere digitale afhandeling van meldingen en een betere digitale informatievoorziening over (wijzigingen in) de dienstverlening.

Ook de website, die uitgebreide informatie biedt en bewoners de mogelijkheid geeft om afspraken te maken en meldingen door te geven, werd in 2025 goed bezocht.

Klantonderzoek onder inwoners

Avalex voert tweemaaljaarlijks een klantonderzoek uit om inzicht te krijgen in de tevredenheid van inwoners over de dienstverlening en over het gemeentelijke afvalbeleid. In 2025 is de algemene tevredenheid stabiel gebleven met een score van 7,5. De bekendheid van Avalex en haar dienstverlening blijft hoog. Inwoners ervaren Avalex als een betrouwbare organisatie voor het legen van containers, het beheer van milieustraten en het ophalen van grofvuil en snoeiafval. Dit jaar waren er significant meer respondenten dan twee jaar geleden. Dit komt door de inzet van pushberichten via de app en online advertenties naast de conventionele middelen zoals een panel, posters en webbanner. Er zijn dit keer geen offline advertenties meer ingezet.

Wat heeft het gekost?

De kosten van het klantcontactcentrum betreffen vooral personeelskosten.

	Realisatie 2025	Begroting 2025
Personeelskosten klantcontactcentrum	867	1.038

Tabel 3.12: Kosten van klantcontactcentrum (bedragen x € 1.000)

Door efficiënt te sturen op de inzet van uitzendkrachten, uitsluitend tijdens piekmomenten, is een onderschrijding van de begroting gerealiseerd.

3.5 Financiële realisatie programma

Binnen Avalex zijn de algemene dekkingsmiddelen (waaronder de lokale heffingen, algemene uitkeringen, dividend, saldo financieringsfunctie en overige algemene dekkingsmiddelen) niet van toepassing. In deze paragraaf wordt inzicht gegeven in het bedrag aan overhead en de kosten voor het primaire proces.

	Realisatie 2025	Begroting 2025
Overhead	7.867	8.700

Tabel 3.13: Overheadkosten (bedragen x € 1.000)

De overheadkosten (zoals kosten van huisvesting, ict, inkoop en financiën) liggen onder de begroting. De personele lasten zijn achtergebleven door het niet invullen van een aantal vacatures. Ook aan advieskosten is beduidend minder uitgegeven. De energiekosten waren begroot tegen hoge tarieven van destijds.

	2025	2024
Kosten	50.574.477	48.096.900
Huisaansluitingen	174.100	173.000
Per huisaansluiting	290	278

Tabel 3.14: Kosten per huisaansluiting (bedragen x €)

Gebruik onvoorzien	Realisatie 2025	Begroting 2025
Programma afvalverwerking	n.v.t.	n.v.t.
Algemene dekkingsmiddelen	n.v.t.	n.v.t.
Kosten overhead	n.v.t.	n.v.t.
Heffing vennootschapsbelasting	n.v.t.	n.v.t.
Totaal onvoorzien	n.v.t.	n.v.t.

Tabel 3.15: Bedrag onvoorzien (bedragen x € 1.000)

Het primaire proces omvat het verzamelen en de overslag van diverse afvalstromen binnen de zes gemeenten van het Avalex werkgebied. De directe kosten die hiermee verbonden zijn, zijn:

- Mobiliteitskosten: kosten voor de inhuur van (vuilnis)wagens, extra inzet, beheer en onderhoud aan de vuilniswagens;
- Transport derden: kosten van externe transportondernemingen voor het transport vanuit de organisatie naar externe verwerkers en andere, aanvullende transporten;
- Personeelskosten: kosten van de chauffeurs en beladers. Het betreft de kosten van het eigen personeel en kosten van tijdelijke medewerkers (zogenaamde flexibele schil).

Taakveld	Omschrijving	Realisatie 2025	Begroting 2025	Vershil	Voordeel / nadeel
	Inzamelvoorziening	6.532	6.205	327	Nadeel
	Directe personeelskosten	15.553	15.675	-124	Voordeel
7.3 Afval	Milieustraten	269	330	-61	Voordeel
	Overlaad	323	370	-47	Voordeel
	Mobiliteit	5.321	4.968	354	Nadeel
	Verwerking en Belastingen	13.844	13.679	164	Nadeel
	Totaal directe kosten	41.842	41.228	613	Nadeel

Tabel 3.16: Directe kosten (bedragen x € 1.000)

De verschillen ten opzichte van de begroting zijn in de vorige paragrafen reeds toegelicht.

4. Ontwikkelingen

Vraagstukken op het gebied van afvalinzameling en met name de verwerking, overstijgen veelal het lokale Avalex-niveau. Wij bevinden ons midden in de maatschappij, waarbij de ontwikkeling rond afval, grondstoffen en circulariteit in snelheid, complexiteit en urgentie steeds verder toeneemt. Om hierop te kunnen anticiperen, is het van belang goed geïnformeerd te blijven. Avalex doet dit mede door goed aangesloten te zijn op de informatie vanuit de brancheorganisatie NVRD en binnen het samenwerkingsverband met Midwaste. Dit hoofdstuk geeft een schets van relevante, (inter)nationale ontwikkelingen over het afgelopen jaar.

4.1 Uitgebreide producentenverantwoordelijkheid (UPV)

De UPV is een instrument om producenten hun verantwoordelijkheid te laten nemen in de circulaire economie, door hen ook verantwoordelijk te maken voor hun producten in de afvalfase. Dit raakt de gemeentelijke, wettelijke zorgplicht rond afvalbeheer. De stromen waarvoor de UPV wordt ingezet neemt de komende jaren steeds verder toe. Vanaf juli 2023 is de UPV voor textiel van kracht.

Daarnaast worden de voorbereidingen getroffen voor de UPV luiers met als streefdatum 2026. Avalex volgt de ontwikkelingen van de realisatie van een luierverwerkingsfabriek van Meerlanden. Er is daar momenteel geen capaciteit beschikbaar.

4.2 Marktontwikkeling grondstofprijzen

De markt voor het verwerken van afval- en grondstoffen is voortdurend in beweging. In algemene zin zien we dat zowel de verwerkings- en verbrandingskosten van huishoudelijk afval als de opbrengsten van herbruikbare grondstoffen stijgen. Dit jaar vallen de opbrengsttarieven voor papier, metalen en glas hoger uit dan begroot. De markt voor textiel blijft daarentegen onder druk staan door de beperkte afzetmogelijkheden, waardoor dit momenteel een kostenstroom vormt in plaats van een opbrengst.

4.3 Branche-ontwikkeling: vergoeding pmd

Op 19 september 2025 hebben Verpact, de VNG en de NVRD de nieuwe Samenwerkingsovereenkomst Verpakkingen ondertekend. Met dit akkoord is een fundament gelegd om de inzameling van verpakkingsafval de komende vijf jaar verder te verbeteren en geeft ons vertrouwen dat wij ons werk goed kunnen doen en dat inspanningen om de PMD stroom schoner te maken ook daadwerkelijk worden beloond. Dat is een grote stap vooruit voor onze gemeenten én voor de circulaire economie. De samenwerkingsovereenkomst loopt vijf jaar, tot en met 2030. Landelijk komt er een vernieuwde, gezamenlijke lijst met wat wel en niet bij PMD mag. Zo wordt het voor inwoners duidelijker en kan vervuiling beter worden tegengegaan. Gemeenten sluiten daarnaast ieder nog een afzonderlijke deelnemersovereenkomst met Verpact.

4.4 Lachgascilinders

Vanaf 1 januari 2023 valt lachgas onder de Opiumwet. De lachgascilinders vallen daarmee niet meer onder een statiegeld-retoursysteem. In heel Nederland wordt ervaren dat ze nu worden gedumpt in de openbare ruimte of bij het restafval. Dit leidt tot grote veiligheidsrisico's en tot schade bij de afvalinzameling en -verwerking. Overleg met ministeries door de branchevereniging heeft niet geleid tot een oplossing.

De NVRD en VNG zijn namens haar leden overgegaan tot een juridische 'bodempprocedure' tegen de Rijksoverheid aangezien deze geen financiële tegemoetkoming geeft bij de gestegen kosten vanwege het verwerken van lachgascilinders. Omdat de kosten die voortvloeien uit het landelijk ingestelde verbod van lachgascilinders niet worden vergoed, heeft ook Avalex zich aangesloten bij deze schadevergoedingsprocedure tegen het Rijk.

5. Het bedrijf Avalex

5.1 Weerstandsvermogen en risicobeheersing

Het weerstandsvermogen is de mate waarin niet verwachte (financiële) risico's kunnen worden opgevangen. Het is het vermogen dat benodigd is om calamiteiten en (andere) eenmalige tegenvallers op te vangen zonder dat het enige invloed heeft op de continuering van het bestaande beleid en de organisatie. Bij het vaststellen van het weerstandsvermogen wordt de weerstandscapaciteit afgezet tegen de risico's die Avalex loopt. De weerstandscapaciteit is de som van de middelen en mogelijkheden om niet begrote, onverwachte en substantiële kosten te dekken.

Avalex streeft er naar om risico's zoveel mogelijk te beperken. De risico's voor onroerend goed, inventaris en personeel zijn voor het grootste deel ondervangen door het afsluiten van diverse verzekeringen. De algemene reserve wordt in deze context vooral gebruikt als dekking voor niet verzekerbare risico's om altijd de bedrijfsvoering ongestoord te kunnen voortzetten.

In 2025 zijn de risico's die zich hebben voorgedaan, opgevangen binnen de reguliere bedrijfsvoering en dus niet vanuit het weerstandsvermogen. De risico's die zich in 2025 hebben voorgedaan, hebben met name betrekking op de inzet van externen vanwege de krapte op de arbeidsmarkt, het niet kunnen vinden van geschikt personeel en een hoog ziekteverzuim.

Om risico's zoveel mogelijk te voorkomen, treft de organisatie diverse beheersmaatregelen, waarbij beoogd wordt de kans van het uitkomen af te laten nemen, of repressief, waarbij beoogd wordt de gevolgen te reduceren. De belangrijkste preventieve maatregel is gelegen in het bij de uitvoering van de diensten gebruik maken van een flexibele arbeidsschil. Hiermee kan Avalex gemakkelijker inspringen op wijzigingen in de dienstverlening.

In onderstaand overzicht staan de bedrijfsrisico's die in de begroting 2025 zijn opgenomen met de betreffende impact.

Bedrijfsrisico	Impact
Uitgebreide producentenverantwoordelijkheid (UPV) leidt tot suboptimale verwerkingsstromen door veel verschillende stromen met lage volumes.	Sinds juli 2023 is de UPV voor textiel van kracht. De beoogde doelen gaan pas in 2025 van kracht waardoor er in de praktijk nog weinig is veranderd. De Stichting UPV Textiel heeft als doel de UPV-doelstelling te realiseren. Nu wordt slechts 35% hergebruikt en belandt meer dan 50% bij het restafval.
Onvoldoende erkenning bij politieke opdrachtgevers m.b.t. de duurzaamheidsdoelstellingen en de investeringen en beleidsontwikkelingen die dat vraagt vanuit de gemeente.	Avalex pakt haar rol hier, door sterk in te zetten op de adviesrol. In 2025 is in samenwerking met de gemeenten, volop ingezet op de introductie van een restafvaltarief. Het hanteren van een restafvaltarief is een bewezen middel om het restafval te verminderen. Daarnaast is ook veel aandacht geweest voor het voorkomen van bijplaatsingen.
Beperkte kennisborging en kennisontwikkeling: veel kwetsbare functies waar maar één persoon de functie uitvoert.	In 2025 is gestart met een aanpassing van het organisatie-model. Hierbij is tevens aandacht geweest voor de samenhang van functies waardoor de organisatie minder kwetsbare functies heeft.
Deelnemende gemeenten wensen steeds meer maatwerk waardoor de kosten stijgen en efficiëntie verloren gaat.	Met het gebruik van de Producten- en dienstencatalogus wordt gestreefd naar uniforme standaard dienstverlening.
Onvoldoende mensen beschikbaar met de juiste competenties, doordat Avalex niet als een aantrekkelijke werkgever wordt gezien in een tijd van krapte op de arbeidsmarkt.	In 2025 is een aantal kantoorfuncties ingevuld met vaste medewerkers. Ook heeft de wervingscampagne voor chauffeur/beladers succes gehad en zijn er uitzendkrachten in dienst van Avalex gekomen.
Onvoorzien hoge prijsstijgingen van materialen, personeelskosten en diensten. Gebrek aan beschikbaarheid van materialen en diensten.	In 2025 heeft Avalex de prijsstijgingen kunnen opvangen binnen de begroting.
Uitval van systemen door verouderde hardware, ontoereikende verbindingen op locaties en het ontbreken van redundante in cruciale verbindingen.	In 2025 zijn diverse stappen gezet in het verbeteren van het ICT-landschap. Het Kernsysteem Afvalinzameling is o.a. vernieuwd.
Het onvoldoende (bewust zijn van) informatiebeveiligingsmaatregelen met als gevolg ongewenste toegang tot vertrouwelijke informatie/informatiesystemen (zoals hacken en cyberaanvallen bij Avalex en/of toeleveranciers).	Avalex werkt aan de implementatie van de strengere regels rond informatieveiligheid vanwege de Europese NIS2-wetgeving die vertaald zijn in de Cybersecuritywet.

Tabel 5.1: Impact risico's op weerstandsvermogen (financieel)

Kengetallen

Avalex heeft eind 2025 een eigen vermogen van € 7,5 miljoen. Dit bedrag is inclusief de bestemmingsreserves en het resultaat lopend boekjaar. De verhouding tussen het eigen vermogen en het vreemd vermogen vertaalt zich in een solvabiliteitsratio van 15%. Voor een GR is een solvabiliteitsratio tussen de 10 en 20% ruimschoots voldoende. De solvabiliteit bij Avalex wordt grotendeels beïnvloed door het hoge saldo van de lopende leningen. Deze situatie is ontstaan doordat vaste activa met vreemd vermogen wordt gefinancierd. Het eigen vermogen wordt gekoppeld aan het weerstandsvermogen.

De netto schuldquote geeft inzicht in het niveau van de schuldenlast van de medeoverheid ten opzichte van de eigen middelen. Het geeft zodoende een indicatie in welke mate de rentelasten en aflossingen op de exploitatie drukken. De netto schuldquote is 53%. Het is wenselijk om deze lager dan 90% te houden.

De structurele exploitatieruimte is van belang om te kunnen beoordelen welke structurele ruimte er is om de eigen lasten te dragen. De structurele exploitatieruimte bedraagt 0% in 2025. Dit wordt bepaald door het saldo van structurele baten en lasten en het saldo van de structurele onttrekkingen en toevoegingen aan reserves gedeeld door totale baten en uitgedrukt in een percentage.

Kengetallen	Realisatie 2025	Begroting 2025
Netto schuldquote	54%	90%
Netto schuldquote gecorrigeerd voor alle leningen	54%	90%
Solvabiliteitsratio	15%	10%
Grondexploitatie	n.v.t.	n.v.t.
Structurele exploitatieruimte	0%	0%
Belastingcapaciteit	n.v.t.	n.v.t.
Weerstandsratio	0,8	0,8

Tabel 5.2: Kengetallen omtrent weerstandsvermogen

5.2 Beheer en onderhoud kapitaalgoederen

Onderhoud kapitaalgoederen

De belangrijkste taak van onderhoud van kapitaalgoederen is het beheren en onderhouden van de bedrijfsmiddelen en bedrijfspanden. De belangrijkste kapitaalgoederen zijn de kantoorpanden, het overlaadstation, de milieustraten en de diverse type inzamelmiddelen. Dit laatste betreft vooral de ondergrondse containers, minicontainers en verzamelcontainers. Alle onderlossende verzamelcontainers zijn opgenomen in een containerbeheer-managementsysteem.

Milieustraten, overlaadstation

Avalex voert het beheer op de milieustraten in de gemeenten Delft, Rijswijk en Wassenaar. De locatie Laan van 's-Gravenmade in Den Haag/Rijswijk bevat een kantoorpand, zoutloods, voertuigstalling en terrein. De locatie op de Voltaweg in Delft bevat een kantoorpand, voertuigstalling, overlaadstation en terrein. Locaties Den Haag/Rijswijk en Delft zijn eigendom van Avalex. De milieustraten van Delft en Den Haag/Rijswijk en het overlaadstation Delft zijn ook eigendom van Avalex. De milieustraat Wassenaar is eigendom van de betreffende gemeente.

Inzamelmiddelen

Het beheer en onderhoud kapitaalgoederen zijn de kosten voor het onderhoud van het containerpark. Dit containerpark omvat alle containertypen die worden gebruikt voor de diverse primaire processen, te weten ondergrondse en bovengrondse onderlossende containers, minicontainers, verzamelcontainers, perscontainers en cocons. De kosten worden gemaakt voor het reguliere beheer en onderhoud, eenmalige reparaties, gebruikersschade en afschrijvingslasten van de containers.

5.3 Financiering

Huidige financiering

Avalex heeft vreemd vermogen verkregen bij de BNG waarmee de vaste activa grotendeels worden gefinancierd. Eind 2025 bedraagt de boekwaarde van de vaste activa € 43 mio. Hiervoor zijn financierings-arrangementen ter waarde van € 27 mio. Avalex betreft geen leningen via haar deelnemende gemeenten.

Renterisiconorm

Het renterisico beperkt zich tot de rente op langlopende leningen. Naast de renteherziening zijn hiervoor ook de aflossingen van belang, want het renterisico wordt verkleind door aflossingen in de tijd te spreiden. De renterisiconorm is een bedrag ter grootte van een percentage van de totale vaste schuld. De norm stelt dat per jaar 20% van de vaste schuld in aanmerking mag komen voor herfinanciering of renteherziening. Uit de onderstaande tabel blijkt dat het renterisico op de vaste schuld binnen de wettelijke gestelde normen blijft.

Omschrijving	2025	2024
Basisgegevens renterisiconorm		
Betaalde aflossingen	3.703	3.770
Begrotingstotaal	51.115	48.839
Het bij Min. Regeling vastgestelde %	20%	20%
Renterisiconorm	10.223	9.768
Toets renterisiconorm		
Ruimte onder renterisiconorm	6.520	5.998

Tabel 5.3: Renterisiconorm (bedragen * €1.000)

Geldverstrekker	Looptijd	Hoofdsom	Rente	Saldo ultimo 2025	Aflossingsvorm
BNG	2003-2033	2.500.000	5.00%	666.668	lineair
BNG	2005-2025	1.400.000	3.73%	-	lineair
BNG	2012-2032	7.000.000	3.13%	2.450.000	lineair
BNG	2016-2026	10.000.000	0.64%	1.000.000	lineair
BNG	2020-2035	20.000.000	-0.095%	13.333.334	lineair
BNG	2021-2036	6.500.000	0.338%	4.766.667	lineair
BNG	2022-2037	6.500.000	0.462%	5.091.667	lineair
Totaal		53.900.000		27.308.337	

Tabel 5.4: Financieringsarrangementen (bedragen in €)

Omschrijving	Kwartaal 1	Kwartaal 2	Kwartaal 3	Kwartaal 4
Som van de per dag buiten 's Rijks schatkist aangehouden middelen (negatieve bedragen tellen als nihil)	93.849	75.095	92.005	92.075
Dagen in het kwartaal	90	91	92	92
Kwartaalcijfers op dagbasis buiten 's Rijks schatkist aangehouden middelen	1.043	825	1.000	1.001
Ruimte onder drempelbedrag	-	205	30	29
Overschrijding van het drempelbedrag	13	-	-	-

Tabel 5.5: Schatkistbankieren (bedragen * € 1.000)

Kasgeldlimiet	Kwartaal 1	Kwartaal 2	Kwartaal 3	Kwartaal 4
Omvang begroting 2025	51.115	51.115	51.115	51.115
1. Toegestane kasgeldlimiet				
In procenten van de grondslag	8,2%	8,2%	8,2%	8,2%
In bedragen	4.191	4.191	4.191	4.191
2. Omvang vlottende schuld				
Opgenomen gelden < 1 jaar	-167	-275	-344	-1.224
Schuld in rekening-courant (contract BNG)				
Gestorte gelden door derden < 1 jaar				
Totaal				
3. Vlottende middelen	-167	-275	-344	-1.224

Kasgeldlimiet	Kwartaal 1	Kwartaal 2	Kwartaal 3	Kwartaal 4
Contante gelden in kas	1.000	1.000	1.000	1.001
Tegoeden in rekening-courant				
Overige uitstaande gelden < 1 jaar	1.518	4.393	2.377	1.951
Totaal	2.518	5.393	3.374	2.952
Toets kasgeldlimiet				
4. Totaal netto vlottende schuld	-2.685	-5.667	-3.732	-4.176
Toegestane kasgeldlimiet	4.191	4.191	4.191	4.191
Ruimte (+)/Overschrijding (-)	6.877	9.859	7.913	8.367

Tabel 5.6: Toets kasgeldlimiet (bedragen * € 1.000)

Omschrijving	2025
Externe rentelasten over de korte en lange financiering	200
Externe rentebaten (idem)	0
Saldo rentelasten en rentebaten	200
Rente die aan de facilitaire grondexploitaties (kostenverhaal) moet worden doorberekend	0
Rente van projectfinanciering die aan het betreffende taakveld moet worden toegerekend	0
Rentebaat van doorverstrekte leningen indien daar een specifieke lening voor is aangetrokken (= projectfinanciering), die aan het betreffende taakveld moet worden toegerekend	0
Aan taakvelden toe te rekenen externe rente	200
Rente over eigen vermogen	0
Rente over voorzieningen	0
Totaal aan taakvelden toe te rekenen renten	200
Aan taakvelden toegerekende rente (renteomslag)	220
Renteresultaat op het taakveld Treasury	-20

Tabel 5.7: Rentetoerekening (bedragen * € 1.000)

5.4 Bedrijfsvoering

Hieronder de belangrijkste interne ontwikkelingen in de bedrijfsvoering van Avalex.

Duurzaam ondernemen / MVO

Binnen de Koers Avalex 2023-2030 is duurzaam ondernemen één van de speerpunten. De organisatie heeft een MVO-beleidsplan en daarbij passend de ISO 26000-zelfverklaring opgesteld. Aan de hand van deze zelfverklaring is een MVO Kompas opgesteld. Dit MVO Kompas biedt een helder kader aan duurzaamheidsonderwerpen die belangrijk zijn voor Avalex met passende concrete doelen en acties. Ten behoeve van de uitvoering is een MVO koplopers groep samengesteld. Deze bestaat uit medewerkers uit diverse afdelingen: zij zijn de ambassadeurs, maken een overzicht aan activiteiten ten behoeve van de realisatie van de SDG/MVO doelen en dragen bij aan de implementatie.

Avalex verwacht ook van al haar leveranciers dat zij duurzaam ondernemen. Bij elke inkoop-uitvraag is maatschappelijk verantwoord inkopen (MVI) onderdeel van de gunningsvoorwaarden.

Informatieveiligheid en automatisering

- Informatieveiligheid

Op het gebied van informatiebeveiliging hebben zich geen incidenten voorgedaan.

Daarnaast werkt Avalex aan de implementatie van de strengere regels rond informatieveiligheid vanwege de Europese NIS2-wetgeving die vertaald zijn in de Cybersecuritywet. Hierin worden strengere eisen aan bescherming tegen cybersecurity gesteld. Avalex heeft al een goede basis gelegd om te voldoen aan deze wetgeving. In 2022 is zowel

strategisch als tactisch Informatiebeveiligingsbeleid vastgesteld en in 2023 is het 'handboek toepassing informatiebeveiligingsbeleid' voor medewerkers vastgesteld.

- Bescherming persoonsgegevens

Avalex verwerkt voor de uitvoering van de (dienstverlenings)overeenkomst van de deelnemende gemeenten persoonsgegevens. De gemeenten zijn verwerkingsverantwoordelijke, op grond van Wet Milieubeheer en art. 11 lid 1 van de GR Avalex. Avalex is daarmee de verwerker. Op het verwerken van persoonsgegevens neemt Avalex de Algemene Verordening Gegevensbescherming (AVG) en de Uitvoeringswet AVG in acht. Avalex legt de afspraken over de verwerking van persoonsgegevens jaarlijks vast in een verwerkersovereenkomst. Deze maakt onderdeel uit van de DVO van het betreffende jaar.

Inwoners van de deelnemende gemeenten en ook de medewerkers worden geïnformeerd over de wijze waarop de organisatie omgaat met het verwerken van persoonsgegevens, via de privacyverklaring. Deze staat voor externen openbaar op de Avalex-website. Voor medewerkers wordt deze bekend gemaakt via het personeelshandboek. Er zijn in 2025 geen verzoeken tot inzage of vergetelheid op grond van de AVG ontvangen.

- Automatisering

Sinds 2024 zijn er modernisering doorgevoerd in de netwerkarchitectuur en infrastructuur. De eerste inkooptrajecten voor vervanging van bestaande verouderde systemen zijn gestart in 2025. In 2025 zijn de inkooptrajecten gestart en is de implementatie van het kermsysteem afvalinzameling begonnen.

Personeel

Avalex stelt duurzame inzetbaarheid centraal in haar gezondheidsbeleid, zodat werknemers in alle levensfasen optimaal inzetbaar kunnen zijn in een toekomstbestendige organisatie. Bovendien leidt dit uiteindelijk ook tot bedrijfscontinuïteit. Dit is een gezamenlijke verantwoordelijkheid van zowel werkgever als werknemer.

- Formatie

De bezetting op 31-12-2025 bedroeg 183,97 fte. Met het werven van chauffeurs / beladers is in 2025 een inhaalslag gemaakt. In de krappe arbeidsmarkt lopen we er wel tegenaan dat het werven van specifieke kantoorfuncties zoals KAM en op ICT gebied moeizaam blijft. Door de inzet van (tijdelijke) externe inhuur komt de bedrijfscontinuïteit niet in het gedrang. Wel heeft het negatief effect op de kosten door de inzet van interimcapaciteit en een negatief effect op de kennisborging en de innovatiekracht/tempo.

- Ziekteverzuim

Een belangrijke indicator gericht op de inzetbaarheid is het ziekteverzuim. Het gemiddelde ziekteverzuim is in 2025 gemiddeld lager dan in 2024 (8,6% ten opzichte van 11,3%). Een groot deel van dit verzuim is lastig beïnvloedbaar. De organisatie kent, met name in de uitvoering, relatief veel - en ook langdurig - verzuim. Dit verzuim is deels ook gerelateerd aan de relatief forse fysieke belasting, samenhangend met de aard van de werkzaamheden. Re-integratiemogelijkheden binnen Avalex zijn vaak beperkt. Ten slotte legt ook de steeds grotere krapte op onze arbeidsmarkt druk op de gewenste personele inzet.

Integriteit

Integer handelen is van belang om het vertrouwen van inwoners in Avalex als overheidsorganisatie te borgen. Op grond van de Ambtenarenwet beschikt Avalex over vastgesteld integriteitsbeleid.

In 2025 zijn via het Safety dashboard 3 meldingen van agressie en/of geweld geregistreerd. Dit aantal is gelijk aan 2024. Hierbij wordt opgemerkt dat niet alle voorvallen structureel via het dashboard worden gemeld, waardoor de registratie mogelijk geen volledig beeld geeft van de feitelijke situatie.

Bij de vertrouwenspersonen zijn in 2025 in totaal 8 meldingen binnengekomen, waarvan één bij de externe vertrouwenspersoon. Dit aantal is 4 minder dan aan 2024. De meldingen hebben betrekking op uiteenlopende onderwerpen, waaronder sociale veiligheid, integriteit en onderlinge omgangsvormen.

Gezien de aard van de meldingen blijft het van belang om blijvend te investeren in integriteit, sociale veiligheid en aandacht te houden voor thema's als discriminatie, pesten en agressie op de werkvloer.

Kwaliteit, Arbo en Milieu (KAM)

- Procesmanagement

Avalex hanteert een KAM-structuur om te voldoen aan de wettelijke verplichtingen op het gebied van arbeidsomstandigheden en milieu. In 2025 is verder gewerkt aan het inzichtelijk maken en verbeteren van kernprocessen. Daarbij is nadrukkelijk gekeken naar rolverdeling, verantwoordelijkheden en samenhang tussen afdelingen. De focus lag op het vergroten van de beheersbaarheid van processen die direct van invloed zijn op het primaire proces. Actualisatie en verdere uniformering van processen blijft een aandachtspunt en wordt stapsgewijs voortgezet.

- Risico-inventarisatie en -evaluatie (RI&E)

De wettelijk verplichte RI&E, uitgevoerd in 2024, is in 2025 afgerond en vertaald naar een plan van aanpak. De hierin benoemde risico's en maatregelen zijn beoordeeld en geprioriteerd. In 2025 is gestart met de uitvoering van deze maatregelen. De voortgang wordt gemonitord, rekening houdend met beschikbare capaciteit en samenloop met andere organisatieontwikkelingen.

- Veiligheid en veiligheidscultuur

In 2025 is meer nadruk gelegd op het versterken van de veiligheidscultuur en het veiligheidsbewustzijn binnen de organisatie. Er is gestart met het verkennen van een structurelere organisatie van veiligheid, onder andere door te kijken naar de inrichting van een veiligheidsteam met vertegenwoordiging uit meerdere lagen van de organisatie. In 2025 hebben zich geen arbeidsongevallen voorgedaan die gemeld moesten worden bij de Nederlandse Arbeidsinspectie. Veilig werken blijft een continu aandachtspunt, met focus op preventie en het tijdig signaleren van risico's.

Rechtmatigheid

Avalex is als overheidsinstelling verplicht de bestaande wet- en regelgeving inzake inkopen en aanbesteden na te leven en inkoopactiviteiten zo doelmatig en rechtmatig uit te voeren.

In 2025 zijn op het gebied van Europese aanbestedingen onrechtmatigheden geconstateerd voor een bedrag van € 549.408 exclusief btw. Dit ligt onder de grens van 2% van de totale lasten inclusief toevoegingen aan de reserves. De onrechtmatige aanbestedingen uit voorgaande jaren hebben nog voor € 432.656 effect hebben op 2025. De aanbestedingen zijn al in gang gezet, danwel zullen in 2026 worden opgestart. In 2025 is verder gewerkt aan het verbeteren van de financiële- en inkoopfunctie en de verbeterpunten die zowel uit de interne controle als uit de management letter van Deloitte volgen.

De geconstateerde afwijkingen betreffen:

- € 161; dit is een doorlopende fout vanuit 2023 en betreft een leverancier waarvan de overeenkomst aanbesteed zou worden na de verbouwing van het pand in Den Haag. Vanwege de vertraging van de verbouwing is de overeenkomst te lang doorgelopen.
- € 40.317; dit is een doorlopende fout vanuit 2023 en betreft tevens een leverancier waarvan de overeenkomst aanbesteed zou worden na de verbouwing van het pand in Den Haag. Vanwege de vertraging van de verbouwing is de overeenkomst te lang doorgelopen.
- € 60.635; dit betreft een leverancier waarvan de overeenkomst niet was aanbesteed. De afgenomen diensten zijn in 2025 reeds afgenomen. In 2025 is een aanbesteding gestart die resulteert in een nieuwe overeenkomst vanaf 2026.
- € 146.093; dit betreft ook een leverancier waarvan de overeenkomst niet is aanbesteed. In 2025 is bepaald dat na de implementatie van diverse ICT-systemen in 2026 beoordeeld wordt hoe dit aan te pakken.
- € 72.317; dit betreft een leverancier waarbij wij in de veronderstelling leefden dat dit vendor-locking was. Dit bleek echter niet het geval te zijn.
- € 44.773; dit betreft een leverancier waarvan de overeenkomst niet is aanbesteed. De overeenkomst is begin 2024 om doelmatigheidsredenen verlengd tot eind 2025.
- € 12.217; dit betreft een leverancier waarvan de overeenkomst niet tijdig is aanbesteed. Dit betreft een doorlopende fout die per maart 2025 beëindigd is.
- € 50.851; dit betreft een leverancier waarvan de overeenkomst op basis van doelmatigheidsredenen niet is aanbesteed in 2025.
- € 65.901; dit betreft een leverancier waarvan de overeenkomst niet is aanbesteed. De overeenkomst is om doelmatigheidsredenen doorgelopen tot eind 2025.
- € 56.144; dit betreft een leverancier waarvan Avalex in de veronderstelling was dat dit was aanbesteed via een collectieve overeenkomst. Dit valt sinds juni 2025 wel onder een collectieve overeenkomst.

In onderstaand overzicht zijn de (begrotings)onrechtmatigheden inzichtelijk gemaakt:

	Bedrag (*€ 1.000)
Begrotingscriterium	
1A. Overschrijding lasten programma	0
1B. Overschrijding investeringskredieten	0
2. Ongeautoriseerde reservemutaties	0
3. Overschrijding van baten en of overschrijding van lasten, investeringen en baten die niet tijdig tot een begrotingswijziging hebben geleid	0
Totaal begrotingsonrechtmatigheden	0
4. Totaal van de begrotingsonrechtmatigheden dat past binnen het vooraf vastgestelde beleid en daarmee als acceptabel is geïdentificeerd	0
Voorwaardencriterium	
5. Inkoop ten onrechte niet Europees aanbesteed	549
M&O criterium	
6. Geen bevindingen	
Totaal onrechtmatigheden	549
Waarvan acceptabel	0
Waarvan niet acceptabel	549

Inkoop

Avalex is als overheidsinstelling verplicht de bestaande wet- en regelgeving inzake inkoop en aanbesteden na te leven en inkoopactiviteiten zo doelmatig en rechtmatig uit te voeren. De focus van de inkoopafdeling is vooral gericht op een uniforme en doelmatige wijze inkoopactiviteiten uit te voeren, zich op uniforme en transparante wijze aan de markt te presenteren en optimaal gebruik te maken van inkoopkracht en –kennis. Daarbij is ook duurzaamheid een belangrijk aspect.

In 2025 zijn onder andere de volgende aanbestedingen afgerond:

- Kernsysteem Afvalinzameling
- Functioneel beheer AFAS
- Arbodienst
- Snoeiafval
- Sorteernalyse

Auditwerkgroep

Avalex heeft een werkgroep (adviescommissie van het bestuur) die gevraagd en ongevraagd het bestuur adviseert en assisteert met betrekking tot beheersing van de organisatie en financiële aangelegenheden. De inrichting en werkwijze van de Auditwerkgroep is vastgelegd in het Reglement Auditwerkgroep Avalex 2019.

Huisvesting Avalex

Het bestuur heeft in 2025 op basis van een inhoudelijke en financiële analyse gekozen voor een minimale voorkeursvariant (met in acht name van een mogelijke doorgroei naar een toekomstvariant) en deze nader te laten uitwerken voor herontwikkeling van de locatie Delft, waarbij nadrukkelijk wordt gekeken naar fasering en beheersing van risico's en kosten.

5.5 Openbaarheid

Met ingang van 1 mei 2022 is de Wet Open Overheid (Woo) in werking getreden. Deze wet regelt het recht van inwoners op informatie van de overheid en is de opvolger van de Wet Openbaarheid van Bestuur (Wob).

De Wet Open Overheid kent, samengevat, een vijftal belangrijke aspecten:

1. De verplichting voor ieder bestuursorgaan om een Woo contactfunctionaris aan te wijzen.
2. Verplichtingen gericht op passieve openbaarmaking.
3. Verplichtingen gericht op actieve openbaarmaking.
4. Het op orde brengen van de (digitale) informatiehuishouding.
5. De verplichting om in de begroting en jaarstukken in een openbaarheidsparagraaf aandacht te besteden aan de manier waarop het bestuursorgaan de Woo uitvoert.

In deze paragraaf licht Avalex toe hoe zij invulling geeft aan de bepalingen in de Woo, waarmee ze invulling geeft aan één van bovengenoemde verplichtingen.

Woo contactfunctionaris

Avalex heeft de rol van Woo contactfunctionaris belegd bij de directiesecretaris.

Passieve openbaarmaking

De Woo is de opvolger van de Wob. Passieve openbaarmaking is openbaarmaking van informatie op verzoek van een inwoner. Hiertoe heeft Avalex op haar website de werkwijze opgenomen voor het indienen van een Woo-verzoek.

Actieve openbaarmaking

De Woo stelt de verplichting om elf benoemde informatiecategorieën actief te publiceren. De verplichting tot actieve openbaarmaking treedt in de loop van de komende jaren stapsgewijs (bij koninklijk besluit) in werking. Deze informatie publiceert Avalex dan op de website, die via een digitale zoekstructuur, die door de minister van BZK ter beschikking wordt gesteld, terugvindbaar is.

Informatiehuishouding op orde

De Woo verplicht bestuursorganen om maatregelen te treffen om hun digitale documenten duurzaam toegankelijk te maken en te houden, in lijn met het gestelde in de Archiefwet. De minister van BZK ondersteunt daarbij door middel van een meerjarenplan en VNG stelt voor hun leden een deelmeerjarenplan op. Als deze beschikbaar komt, zal Avalex haar medewerking hieraan verlenen.

Registratie Woo-verzoeken

In 2025 zijn geen Woo-verzoeken afgehandeld.

5.6 Verbonden partijen

Avalex heeft met twee partijen een bestuurlijke relatie, waarin zij tevens een financieel belang heeft, te weten Avalex BV en HVC. Verbonden partijen (deelnemingen) worden op grond van de BBV niet geconsolideerd in de jaarrekening weergegeven.

Avalex BV

Avalex BV is een besloten vennootschap waarvan de aandelen voor 100% in handen zijn van de Gemeenschappelijke Regeling. Het maatschappelijk kapitaal van de vennootschap bedraagt € 90.000, verdeeld over 90.000 gewone aandelen van elk € 1,- groot. De onderneming is gestart op 16 april 2010. De bedrijfsactiviteiten zijn statutair beschreven als het "inzamelen, bewerken en verwerken van bedrijfsafval en het verrichten van holdingactiviteiten".

De onderneming is opgericht met als doel om de activiteiten van Avalex op het gebied van bedrijfsafval in onder te brengen, om zodoende meer juridische scheiding aan te brengen tussen de 'publiekrechtelijke' taak van de inzameling van huishoudelijk afval en de meer 'commerciële' taak van inzameling van afval uit bedrijven.

Vanwege het afstoten van Bedrijfsafval per december 2015 zou de Besloten Vennootschap worden geliquideerd. Dit heeft echter geen doorgang gekregen onder andere omdat de BV in een nieuwe governancestructuur mogelijk nog wenselijk zou kunnen zijn. In 2021 is bestuurlijk besloten om de huidige BVO-structuur te handhaven voor Avalex. De Algemene vergadering van aandeelhouders van Avalex BV is in 2025 twee keer bijeen geweest.

HVC

Avalex is namens de gemeenten aandeelhouder van HVC. Vanaf januari 2022 is de dienstverlening gestart tussen HVC en Avalex, voor het verwerken van drie afvalstromen. De samenwerking tussen HVC en Avalex is tot stand gekomen na een zorgvuldig gelopen traject met de zes Avalex-gemeenten in 2021.

- aandeelhoudersvergaderingen

De aandeelhoudersvergaderingen in 2025 hebben plaatsgevonden op 5 juni en 11 december. Deze stonden in het teken van de jaarrekening 2024, de benoeming van een lid van de Raad van commissarissen, de investeringen in de geothermieprojecten Wippolderlaan en Alton en de toetreding van de gemeenten Nieuwegein en Utrecht als aandeelhouder. Met betrekking tot dat laatste punt heeft op voorstel van Avalex een aanscherping van het besluit plaatsgevonden. Avalex heeft voorts ingestemd met de gevraagde besluiten hieromtrent. De terugblik op de aandeelhoudersvergaderingen wordt telkens via het kernteam beschikbaar gesteld aan de raden.

- Garantstellingsprovisie

HVC heeft de garantstellingsprovisie over 2025 in twee delen bekend gemaakt. Avalex ontvangt deze provisie vanwege haar aandeelhouderschap in HVC. Het totale bedrag vertegenwoordigt het deel waarvoor de gemeenten garant staan jegens HVC op grond van de toetredingsverklaring en de ballotageovereenkomst. Deze provisie is bestemd voor de deelnemende gemeenten en vormt daarom geen onderdeel van de Avalex-begroting. De bedragen passen binnen de kaders zoals vastgesteld in het 'garantstellingsbeleid aandeelhouderschap 2021' en de gemeentelijke besluitvorming.

In onderstaande tabel is de garantstellingsprovisie HVC weergegeven voor 2025.

Gemeente	Totaal (in €)	%
Delft	197.325	31,66
Leidschendam-Voorburg	139.922	22,45
Midden-Delfland	30.789	4,94
Pijnacker-Nootdorp	97.042	15,57
Rijswijk	109.507	17,57
Wassenaar	48.677	7,81
Totaal	623.262	100,00

Tabel 5.8: Garantstellingsprovisie HVC

Het bestuur Avalex heeft het aandeelhouderschap in 2025 geëvalueerd:

De toetreding tot de HVC Groep als Aandeelhouder A is gebaseerd op een zorgvuldige afweging van financiële effecten, strategische meerwaarde, invloed, risico's en samenwerking. Een belangrijke voorwaarde was destijds dat zowel bron- als nascheiding van restafval mogelijk is. Een andere belangrijke afweging betrof flexibiliteit.

HVC sluit tevens aan op de scheidingsdoelstellingen gesteld door de desbetreffende gemeenten. Hier wordt periodiek per kwartaal over gerapporteerd richting de aandeelhouders. HVC heeft de afgelopen jaren investeringen gedaan in nascheiding- en kunststofsoringsinstallaties. Op deze wijze wordt er bijgedragen aan verhoging van het scheidingsresultaat en bevordering van hergebruik van PMD.

Avalex - als aandeelhouder – zou graag meer inzicht willen verkrijgen in de (opbouw van) de tariefstructuur en zal daarom samen met HVC en andere aandeelhouders blijven werken aan de volgende aandachtspunten:

- Inzicht in de tariefontwikkeling;
- Inzicht en invloed op financiële keuzes die gemaakt worden door HVC.

Dit kan bijvoorbeeld door het inrichten van een aandeelhouderscommissie.

Deel B

Financiële

verantwoording

6. Jaarrekening

6.1 Balans

Activa	31-12-2025	31-12-2024	Passiva	31-12-2025	31-12-2024
Vaste activa			Vaste passiva		
Materiële vaste activa			Eigen vermogen		
Investerings met economisch nut, waarvoor ter bestrijding van kosten een heffing kan worden geheven	43.041	42.551	Algemene reserve	4.717	5.247
			Bestemmingsreserve	2.331	2.352
			Gerealiseerde resultaat	455	-529
Financiële vaste activa			Voorzieningen		
Kapitaalverstrekkingen aan deelnemingen	38	38	Voorziening verlofsparen	228	67
			Onderhandse leningen van binnenlandse banken en overige financiële instellingen	27.308	31.012
Totaal vaste activa	43.079	42.589	Totaal vaste passiva	35.039	38.149
Vlottende activa			Vlottende passiva		
Uitzettingen met een rentetypische looptijd korter dan een jaar			Netto-vlottende schulden met een rentetypische looptijd korter dan één jaar		
Vorderingen op openbare lichamen	12	212	Overige kasgeldleningen	5.000	
Uitzettingen in 's Rijks schatkist met een rentetypische looptijd korter dan één jaar	3.863	728	Overige schulden	2.904	2.863
Overige vorderingen	204	75	Overlopende passiva		
Liquide middelen			Overige vooruit ontvangen bedragen die ten bate van het volgende begrotingsjaar komen		
Banksaldi	1.004	1.000	Verplichtingen die in het begrotingsjaar zijn opgebouwd en die in een volgend begrotingsjaar tot betaling komen, met uitzondering van jaarlijks terugkerende arbeidskosten gerelateerde verplichtingen van vergelijkbaar volume	3.540	1.918
Overlopende activa			Totaal vlottende passiva		
Overige nog te ontvangen bedragen en de vooruitbetaalde bedragen die ten laste van volgende begrotingsjaren komen	1.759	927		14.882	7.383
vlottende activa	6.842	2.942	Totaal vlottende passiva	14.882	7.383
Totaal activa	49.921	45.531	Totaal passiva	49.921	45.531

Tabel 6.1: Balans (bedragen * € 1.000)

6.2 Grondslagen voor waardering en resultaatbepaling

De jaarrekening is opgemaakt met inachtneming van de voorschriften die in het Besluit Begroting en Verantwoording (BBV) provincies en gemeenten zijn opgenomen.

Algemene grondslagen en waardering

De waardering van de activa en passiva en de bepaling van het resultaat vindt plaats op basis van historische kosten. Tenzij bij het desbetreffende balanshoofd anders is vermeld, worden de activa en passiva opgenomen tegen nominale waarden. De baten en lasten worden toegerekend aan het jaar waarop zij betrekking hebben. Baten en winsten worden slechts genomen voor zover zij op de balansdatum zijn gerealiseerd. Verliezen en risico's die hun oorsprong vinden voor het einde van het begrotingsjaar worden in acht genomen indien zij voor het opmaken van de jaarrekening bekend zijn geworden.

Activa

Materiële vaste activa

Materiële vaste activa zijn gewaardeerd tegen de verkrijgings- of vervaardigingsprijs. De verkrijgingsprijs omvat de inkoopprijs en de bijkomende kosten. De vervaardigingsprijs omvat de aanschaffingskosten van de gebruikte grond- en hulpstoffen en de overige kosten, welke rechtstreeks aan de vervaardiging kunnen worden toegerekend. De gehanteerde afschrijvingstermijnen zijn conform de financiële verordening en geschieden onafhankelijk van het resultaat van het lopend boekjaar.

Financiële vaste activa

De financiële vaste activa zijn gewaardeerd tegen de verkrijgingsprijs van de aandelen.

Uitzettingen met een rentetypische looptijd korter dan één jaar

Deze vorderingen worden gewaardeerd tegen nominale waarde.

Liquide middelen en overlopende posten

Deze activa worden tegen nominale waarde opgenomen.

Passiva

Vorzieningen

Vorzieningen worden gewaardeerd op het nominale bedrag van de betrokken verplichting c.q. het voorzienbare verlies.

Vaste schulden

Vaste schulden worden gewaardeerd tegen de nominale waarde, verminderd met gedane aflossingen.

Vlottende passiva

De vlottende passiva worden gewaardeerd tegen de nominale waarde.

Baten en lasten

De baten en lasten worden toegerekend aan het jaar waarop zij betrekking hebben. Door het formele verbod op het opnemen van voorzieningen c.q. schulden uit hoofde van jaarlijks terugkerende arbeidskosten en gerelateerde verplichtingen van vergelijkbaar volume, worden sommige personele lasten echter toegerekend aan de periode waarin uitbetaling plaatsvindt.

6.3 Toelichting op balans

Materiële vaste activa

De materiële vaste activa bestaan uit investeringen met economisch nut, waarvoor ter bestrijding van de kosten een heffing kan worden geheven. De WOZ-waarde (waarde peildatum 01-01-2025) van de gronden, terreinen en gebouwen bedraagt € 11,2 miljoen (boekwaarde per balansdatum is € 15,4 miljoen). De panden worden gezien als een investering met economisch nut. Het hierna opgenomen overzicht geeft het verloop van de boekwaarde weer.

Omschrijving	Boekwaarde 31-12-2024	Investering	Desinvestering	Lineaire afschrijving	Boekwaarde 31-12-2025
Grond en terreinen	6.759				6.759
Gebouwen	9.066	60		501	8.625
Vervoermiddelen	655	114	29	50	690
Machines, apparaten en installaties	1.930	1		165	1.766
Overige materiële vaste activa	24.141	4.055	35	2.960	25.201
Totaal	42.551	4.230	64	3.676	43.041

Tabel 6.2: Verloopstaat activa (bedragen * € 1.000)

De afschrijvingstermijnen worden hierna weergegeven en de investeringen met economisch nut worden lineair afgeschreven.

Omschrijving	Aantal jaren
Grond en terreinen	n.v.t.
Gebouwen	40
Vervoermiddelen	15
Machines, apparaten en installaties	15
<i>Overige materiële vaste activa:</i>	
Inzamelmateriaal	15
Inventaris en inrichting	10
ICT	5

Tabel 6.3: Afschrijvingstermijnen

De in het boekjaar gedane investeringen staan in onderstaande tabel vermeld.

Omschrijving	Realisatie 2025	Begroting 2025
Grond en terreinen	-	-
Gebouwen	60	6.051
Vervoermiddelen	114	154
Machines, apparaten en installaties	1	961
Overige materiële vaste activa	4.055	5.773
Totaal	4.230	12.939

Tabel 6.4: Investerings (bedragen * € 1.000)

Het achterblijven van de investeringen in gebouwen komt doordat de nieuwbouw van de locatie Delft is begroot voor 2025 terwijl de realisatie naar alle waarschijnlijk in 2027 zal plaatsvinden. De investeringen in ondergrondse containers (onderdeel van overige materiële vaste activa) zijn achtergebleven als gevolg van gewijzigd afvalbeleid bij gemeenten.

Omschrijving	Restantkrediet 31-12-2024	Investerings- begroting 2025	Realisatie 2025	Vrijval 2025	Restantkrediet 31-12-2025
Grond en terreinen	-	-	-	-	-
Gebouwen	7.251	6.051	60	6.837	6.405
Vervoermiddelen	-297	154	114	11	-268
Machines, apparaten en installaties	-820	961	1	22	118
Overige materiële vaste activa	4.032	5.773	4.055	7.961	-2.210
Totaal	10.166	12.939	4.230	14.831	4.045

Tabel 6.5: Restant kredieten (bedragen * € 1.000)

De restantkredieten uit 2023 zijn in lijn met de financiële verordening in 2025 vrijgevallen. Hierdoor laat het restantkrediet van de overige materiële vaste activa een negatief saldo zien ultimo 2025. Bij vervoermiddelen is het restantkrediet nog negatief als gevolg van de late leveringen van elektrische wagens in 2024. Voor beide categorieën geldt, dat de investeringen van 2025 binnen de begroting vallen.

Financiële vaste activa

De aard en omvang van de aangebrachte dan wel geraamde waardeverminderingen van de leningen en vorderingen (eventuele voorzieningen wegens oninbaarheid worden met de boekwaarde van leningen en vorderingen verrekend), van de vaste activa (naar verwachting duurzame waardeverminderingen van vaste activa worden onafhankelijk van het resultaat van het boekjaar in aanmerking genomen) en van de deelnemingen en voorraden.

Uitzettingen met een rentetypische looptijd korter dan een jaar

Het saldo op de rekening schatkistbankieren bedraagt eind 2025 € 3.863K. Dit is hoger dan in 2024 als gevolg van korte kasgeldleningen. De vorderingen op openbare lichamen bedragen € 65K. Vanwege de aard en de ouderdom van deze vorderingen is geen voorziening opgenomen.

Liquide middelen

De liquide middelen bestaan alleen uit banksaldi. Alle liquide middelen zijn per direct opeisbaar.

Overlopende activa

De overlopende activa bestaan hoofdzakelijk uit vooruitbetaalde bedragen met betrekking tot containers (€ 1.094K) die in 2026 geleverd worden en nog te factureren bedragen aan gemeenten (€ 442K).

Eigen vermogen

Het negatieve resultaat van het jaar 2024 ad € 529 is overeenkomstig het besluit van het bestuur verwerkt. Volgend op het bestuursbesluit van 9 juli 2021 is destijds de bestemmingsreserve containers ad € 900K gevormd. Deze is gecreëerd om de verschuiving van een onjuiste interpretatie van de kostenbegroting naar investeringsbegroting te reserveren en in de openvolgende 15 jaren als voordeel in het baten- en lastenstelsel te verwerken.

De bestemmingsreserve personele ontwikkeling heeft betrekking op verbetertrajecten om personele efficiency te realiseren in de bedrijfsvoering. De bestemmingsreserve innovatie is bestemd voor verbetering van de uitvoering en MVO-initiatieven. In 2025 hebben in beide reserves mutaties plaatsgevonden cf bestuursbesluit.

In 2023 is een bestemmingsreserve groot onderhoud gevormd conform het bestuursbesluit van 24 november 2023 als gevolg van de vrijval van de voorziening groot onderhoud door het ontbreken van een up-to-date MJOP. In de jaarrekening van 2023 is voorgesteld de dotatie aan de voorziening groot onderhoud zoals opgenomen in de begroting toe te voegen aan de bestemmingsreserve groot onderhoud. De onttrekkingen in 2025 zijn cf bestuursbesluit.

Omschrijving	Saldo 31- 12-2024	Toevoeging 2025	Onttrekking 2025	Saldo 31-12- 2025
Algemene reserve	5.247	-529	-	4.718
Gerealiseerd resultaat	-529	455	-529	455
<i>Bestemmingsreserve:</i>				
-Bestemmingsreserve groot onderhoud	1.432	193	120	1.505
-Bestemmingsreserve personele ontwikkeling	51	-	9	42
-Bestemmingsreserve containers	720	-	60	660
-Bestemmingsreserve innovatie	149	-	26	123
Totaal	7.070	119	-314	7.503

Tabel 6.6: Eigen vermogen (bedragen * € 1.000)

Voorzieningen

De voorziening verlofsparen is gevormd voor het spaarverlof van medewerkers. Dit spaarverlof is een verplichting van niet-gelijke omvang.

Omschrijving	Saldo 31-12-2024	Toevoeging 2025	Aanwending 2025	Vrijval	Saldo 31-12-2025
Verlofsparen	67	161	-	-	228
Totaal	67	161	-	-	228

Tabel 6.7: Voorzieningen (bedragen * € 1.000)

Vaste schulden met een rentetypische looptijd van één jaar of langer

De waarde van de onderhandse leningen van binnenlandse banken en overige financiële instellingen bedraagt per eind 2025 € 27,3 mio. Er is voor € 3,7 mio afgelost. De totale rentelast voor het jaar 2025 met betrekking tot de vaste schulden met een looptijd langer dan één jaar bedraagt € 200K.

Netto-vlottende schulden met een rentetypische looptijd korter dan één jaar

De kasgeldleningen zijn aangetrokken bij de BNG voor kortlopende financiering.

De overige schulden betreffen de crediteuren.

Overlopende passiva

De overlopende passiva bestaan vooral uit vooruit gefactureerde omzet ad € 3,5 mio, te ontvangen btw ad € 350K, te betalen loonheffing ad € 786K, te betalen kosten inzake verwerking van grondstoffen ad € 695K en te betalen pensioenpremie ad € 151K.

Niet op de balans opgenomen verplichtingen

Avalex heeft een kredietfaciliteit bij de BNG-Bank die in 2025 niet is aangesproken.

Avalex heeft zich per balansdatum voor een aantal toekomstige jaren verbonden aan verschillende, niet uit de balans blijkende, financiële verplichtingen.

Contracten	Waarde contract	Verplichting < 1 jaar	Verplichting > 1 jaar
Mobiliteit incl. onderhoud	9.665	2.358	7.307

Tabel 6.8: Niet uit de balans blijkende verplichtingen (bedragen * € 1.000)

De borgstellingen of garantstellingen zijn als volgt gespecificeerd:

Product	Geldnemer	Restant hoofdsom	Dekkingspercentage	Bedrag garantstelling
Lening	N.V. HVC	341.181	11,88%	40.532
Lening	N.V. HVC	131.659	11,88%	15.645
Lening	N.V. HVC	85.000	11,88%	10.098
Lening	N.V. HVC	10.667	11,88%	1.267
Lening	N.V. HVC	8.000	11,88%	950
Totaal		576.543		68.492

Tabel 6: Garantstellingen (bedragen * € 1.000)

6.4 Overzicht van baten en lasten

Hieronder is het overzicht van baten en lasten voor 2025 opgenomen. Het boekjaar is met een positief resultaat van € 455K afgesloten.

Omschrijving programma	Raming begrotingsjaar vóór wijziging			Raming begrotingsjaar ná wijziging			Realisatie 2025		
	Baten	Lasten	Saldo	Baten	Lasten	Saldo	Baten	Lasten	Saldo
Inzameling & afvoer van huishoudelijk afval	51.115	42.115	9.000	51.115	42.115	9.000	51.009	42.508	8.501
<i>Omschrijving algemene dekkingsmiddelen:</i>									
Lokale heffingen		n.v.t.			n.v.t.			n.v.t.	
Algemene uitkeringen		n.v.t.			n.v.t.			n.v.t.	
Dividend		n.v.t.			n.v.t.			n.v.t.	
Saldo Financieringsfunctie		300	-300		300	-300		200	-200
Overige algemene dekkingsmiddelen		n.v.t.			n.v.t.			n.v.t.	
Subtotaal algemene dekkingsmiddelen		300	-300		300	-300		200	-200
Gerealiseerde kosten overhead		8.700	-8.700		8.700	-8.700		7.867	-7.867
Vennootschapsbelasting		n.v.t.			n.v.t.			n.v.t.	
Gerealiseerde totaal saldo van baten en lasten	51.115	51.115	-	51.115	51.115	-	51.009	50.574	434
Toevoeging/onttrekking aan reserves		n.v.t.			n.v.t.			22	22
Gerealiseerde resultaat	51.115	51.115	-	51.115	51.115	-	51.031	50.574	455

Tabel 6.9: Overzicht van baten en lasten (bedragen x € 1.000)

6.5 Toelichting op baten en lasten

Omschrijving		Realisatie 2025	Begroting 2025	Vershil	Voordeel/ nadeel
Bijdrage gemeenten	1.	47.285	47.537	-252	Nadeel
Bijdrage projecten	2.	626	442	184	Voordeel
Opbrengsten grondstoffen	3.	2.470	2.473	-3	Nadeel
Overige opbrengsten	4.	629	663	-35	Nadeel
Totaal opbrengsten		51.009	51.115	-106	Nadeel
Door te berekenen aan gemeenten	5.	11.374	11.206	168	
Aan gemeenten af te dragen opbrengst grondstoffen	6.	2.470	2.473	-3	
Verwerkingskosten	7.	-11.792	-11.627	-165	
Afvalstoffenbelasting	8.	-2.052	-2.052	0	
Totaal opbrengsten en kosten afval & grondstoffen		0	0	0	
Inzamelvoorziening	9.	6.532	6.205	327	Nadeel
Directe personeelskosten	10.	15.553	15.677	-124	Voordeel
Milieustraten	11.	269	330	-61	Voordeel
Overlaad	12.	323	370	-47	Voordeel
Mobiliteit	13.	5.322	4.966	356	Nadeel
Verwerking en Belastingen	14.	13.844	13.679	164	Nadeel
Totaal directe kosten		41.842	41.227	615	Nadeel
Bedrijfsvoering	15.	7.867	8.700	-833	Voordeel
Totale kosten overhead		7.867	8.700	-833	Voordeel
Projecten	16.	866	995	-129	Voordeel
Incidentele baten	17.				
Incidentele lasten	18.				
Resultaat voor belasting		434	193	241	Voordeel
Vennootschapsbelasting	19.				
Saldo van baten en lasten		434	193	241	Voordeel
Onttrekking vanuit reserves	20.	214	-	214	Voordeel
Toevoeging vanuit reserves	21.	193	193	0	Nadeel
Gerealiseerd resultaat		455	-	455	Voordeel

Tabel 6.10: Saldo van baten en lasten (bedragen x € 1.000)

Bijdrage gemeenten (1)

De bijdrage gemeenten zijn de opbrengsten vanuit de periodieke facturatie aan de zes gemeenten, welke gebeurt op basis van de DVO 2025. De opbrengsten zijn voor 2025 conform de DVO in rekening gebracht en voldaan.

Bijdrage projecten (2)

De bijdrage projecten zijn de opbrengsten op basis van facturatie voor projecten. Op basis van de gerealiseerde kosten wordt op nacalculatie gefactureerd. Deze opbrengsten zijn niet begroot. Het levert echter geen voordeel op vanwege de kosten die hier tegenover staan (op offertebasis). In 2025 zijn er meer projecten op offertebasis uitgevoerd voor onder andere het restafvaltarief.

Opbrengsten grondstoffen (3)

Dit betreft alle opbrengsten die voortkomen uit het verwerken van grondstoffen. De opbrengsten grondstoffen liggen in lijn met de begroting.

Overige opbrengsten (4)

De post overige opbrengsten bestaat voor het grootste deel uit additionele dienstverlening aan de gemeenten die niet is begroot. Deze post heeft met name betrekking op meerwerk en incidentele doorbelastingen.

Opbrengsten en kosten afval & grondstoffen (5 t/m 8)

Middels de betreffende posten wordt inzichtelijk gemaakt hoe de verwerkingskosten en afvalstoffenbelasting worden gedekt. Enerzijds wordt een deel doorberekend aan de gemeenten en anderzijds wordt een deel gedekt door opbrengsten van grondstoffen.

Inzamelvoorziening (9)

Onder deze post vallen de kosten van het beheer en onderhoud van de containers en de bijbehorende rentekosten voor langlopende leningen.

Directe personeelskosten (10)

Onder deze post vallen de vaste personeelskosten en inhuurkosten van uitzendkrachten voor direct personeel.

Milieustraten & Overlaad (11 en 12)

Onder milieustraten en overlaad worden diverse kosten geregistreerd zoals het onderhoud en huur van deze locaties, afschrijvingskosten, kadegeld en de bijbehorende rente op langlopende leningen.

Mobiliteit (13)

Dit betreft het gebruik en inzet van het wagenpark ten behoeve van het ophalen en wegbrengen van alle fracties.

Verwerkingen en Belastingen (14)

De kosten voor verwerking en belasting liggen in lijn met de begroting.

Bedrijfsvoering (15)

De kosten voor bedrijfsvoering bestaan met name uit kosten van huisvesting, ict, inkoop en financiën.

Projecten (16)

Dit betreffen project gerelateerde kosten in relatie tot bijdrage projecten.

Incidentele baten en lasten (17 en 18)

In 2025 zijn er geen incidentele baten en lasten geweest.

VPB (19)

De Belastingdienst is van mening dat diensten die voor derden plaatsvinden en de opslag en/of overslag van die afvalstromen die opbrengsten opleveren, belast zijn. Avalex heeft als standpunt dat geen belasting op deze stromen behoeft te worden afgedragen omdat huishoudelijk afval een wettelijke taak is en deze is vrijgesteld.

Ten aanzien van de verkoop van grondstoffen is op landelijk niveau met de Belastingdienst onderhandeld inzake een generieke afspraak. Deze luidt dat na het sluiten van een vaststellingsovereenkomst, 1% van de opbrengst van grondstoffen wordt aangemerkt als belastbare winst voor de Vennootschapsbelasting. De bestaande vaststellingsovereenkomst waarin deze afspraak is vastgelegd, is verlengd tot en met 2025.

Onttrekking uit/toevoeging aan reserves (20 en 21)

Het behaalde resultaat van 2025 ad € 455K is toegevoegd aan de algemene reserve. De overige onttrekkingen en toevoegingen zijn gedaan cf een bestuursbesluit.

Analyse begrotingsafwijkingen voor begrotings-rechtmatigheid

Formeel is sprake van een begrotingsonrechtmatigheid als de werkelijke lasten van het programma de begrote lasten overschrijden. Het bestuur beschouwd, cf artikel 11 lid 3 van de Financiële verordening Avalex 2025, de begroting van Avalex als één programma. In 2025 is geen sprake geweest van een overschrijding van de totale lasten ten opzichte van de begroting; er is derhalve geen sprake van een begrotingsonrechtmatigheid.

Toelichting op onvoorzien

Volgens het BBV moet het overzicht van baten en lasten ook 'het geraamde bedrag voor onvoorzien' bevatten. Dit is een raming voor "onvoorzien". Voor de samenstelling en opbouw wordt door het BBV geen nadere regels gegeven. Volgens de Gemeentewet moet de raming voor onvoorzien reëel zijn.

In de cijfers van 2025 is de post onvoorzien net als in voorgaande jaren op nihil gezet. In de begroting van 2025 is ook geen post onvoorzien opgenomen.

Taakveld				Raming begrotingsjaar vóór wijziging	Raming begrotingsjaar ná wijziging	Realisatie begrotingsjaar	Vershil begroting ná wijziging met realisatie
Volksgezondheid en Milieu				Saldo	Saldo	Saldo	Saldo
3.6	Huren	7.3	Afval	85	85	89	4
3.8	Overige goederen en diensten	7.3	Afval	3.051	3.051	2.864	-187
4.3.2	Inkomstenoverdrachten gemeenten	7.3	Afval	47.979	47.979	48.056	77
Totaal opbrengsten				51.115	51.115	51.009	-106
1.1	Salarissen en sociale lasten	0.4	Overhead	-2.777	-2.777	-2.031	746
1.1	Salarissen en sociale lasten	7.3	Afval	-13.192	-13.192	-11.806	1.386
2.1	Belastingen	0.9	VpB				
3.5.1	Ingeleend personeel	0.4	Overhead	-211	-211	-778	-566
3.5.1	Ingeleend personeel	7.3	Afval	-2.888	-2.888	-4.132	-1.244
3.8	Overige goederen en diensten	0.4	Overhead	-5.523	-5.523	-4.820	704
3.8	Overige goederen en diensten	7.3	Afval	-22.528	-22.528	-23.181	-653
4.2	Subsidies	7.3	Afval	-50	-50	-5	45
5.1	Rente	0.5	Treasury	-48	-48	10	57
5.1	Rente	7.3	Afval	-252	-252	-169	83
7.1	Mutatie reserve	0.10	Mutatie reserves	-	-		
7.2	Mutatie voorzieningen	0.4	Overhead	-32	-32	-32	-
7.2	Mutatie voorzieningen	7.3	Afval	-161	-161	-161	-
7.3	Afschrijvingen	0.4	Overhead	-140	-140	-140	-
7.3	Afschrijvingen	7.3	Afval	-3.312	-3.312	-3.309	3
Totaal kosten				-51.115	-51.115	-50.553	561
3.5.1	Ingeleend personeel	7.3	Afval	-	-	-	-
3.8	Overige goederen en diensten	0.4	Overhead	-	-	-	-
3.8	Overige goederen en diensten	7.3	Afval	-	-	-	-
Totaal incidentele kosten				0	0	0	0
3.8	Overige goederen en diensten	7.3	Afval	-	-	-	-
Totaal incidentele opbrengsten				0	0	0	0
Totaal resultaat				0	0	455	455

Tabel 6.11: IV-3 taakvelden rapportage (bedragen x € 1.000)

6.6 Toelichting rechtmatigheid

Omschrijving programma	Raming begrotingsjaar vóór wijziging			Raming begrotingsjaar ná wijziging			Realisatie 2025		
	Baten	Lasten	Saldo	Baten	Lasten	Saldo	Baten	Lasten	Saldo
Inzameling & afvoer van huishoudelijk afval	51.115	42.115	9.000	51.115	42.115	9.000	51.009	42.508	8.501
<i>Omschrijving algemene dekkingsmiddelen:</i>									
Lokale heffingen		n.v.t.			n.v.t.			n.v.t.	
Algemene uitkeringen		n.v.t.			n.v.t.			n.v.t.	
Dividend		n.v.t.			n.v.t.			n.v.t.	
Saldo Financieringsfunctie		300	-300		300	-300		200	-200
Overige algemene dekkingsmiddelen		n.v.t.			n.v.t.			n.v.t.	
Subtotaal algemene dekkingsmiddelen		300	-300		300	-300		200	-200
Gerealiseerde kosten overhead		8.700	-8.700		8.700	-8.700		7.867	-7.867
Vennootschapsbelasting		n.v.t.			n.v.t.			n.v.t.	
Gerealiseerde totaal saldo van baten en lasten	51.115	51.115	-	51.115	51.115	-	51.009	50.574	434
Toevoeging/onttrekking aan reserves		n.v.t.			n.v.t.		22		22
Gerealiseerde resultaat	51.115	51.115	-	51.115	51.115	-	51.031	50.574	455

Tabel 6.12: Begrotingsafwijkingen (bedragen x € 1.000)

Formeel is sprake van een begrotingsonrechtmatigheid als de werkelijke lasten van het programma de begrote lasten overschrijden. Het bestuur beschouwd, cf artikel 11 lid 3 van de Financiële verordening Avalex 2025, de begroting van Avalex als één programma. In 2025 is geen sprake geweest van een overschrijding van de totale lasten ten opzichte van de begroting; er is derhalve geen sprake van een begrotingsonrechtmatigheid.

6.7 Rechtmatigheidsverantwoording

Verantwoordelijkheid van de secretaris-directeur

De baten en lasten alsmede de balansmutaties moeten getrouw in de jaarrekening worden opgenomen. Uit het getrouw opnemen van de baten en lasten alsmede de balansmutaties, blijken een drietal rechtmatigheidscriteria niet expliciet. Dit betreffen het begrotings-, voorwaarden-, en misbruik- en oneigenlijk gebruik criterium. In deze rechtmatigheidsverantwoording licht de secretaris-directeur toe in hoeverre bij de in de jaarrekening verantwoorde baten en lasten, alsmede de balansmutaties het begrotings-, voorwaarden-, en misbruik- en oneigenlijk gebruik criterium zijn nageleefd. Dit houdt in dat de verantwoorde baten en lasten, alsmede de balansmutaties in overeenstemming zijn met door het bestuur vastgestelde kaders zoals de begroting en gemeentelijke verordeningen en met bepalingen in de relevante wet- en regelgeving. Bij de waarderingsgrondslagen in de jaarrekening is het door het bestuur op 12 september 2025 vastgestelde normenkader van de relevante wet- en regelgeving verder toegelicht.

Deze verantwoording hanteert een grensbedrag omdat alleen de van belang zijnde aspecten in de verantwoording hoeven te worden betrokken. Deze grens is door het bestuur bepaald en bedraagt 2% (maximaal 2) van de totale lasten exclusief toevoegingen aan de reserves en is daarmee vastgesteld op € 1.011.490. De grondslag voor deze verantwoording is de Kadernota rechtmatigheid 2025 van de Commissie BBV van september 2025.

Bevinding

De secretaris-directeur stelt vast dat de omvang van de in deze jaarrekening verantwoorde baten en lasten alsmede de balansmutaties die niet rechtmatig tot stand zijn gekomen € 549.408 bedraagt. Dit is lager dan de daarvoor gestelde grens van € 1.011.490. Van de niet rechtmatig tot stand gekomen verantwoorde baten en lasten alsmede de balansmutaties is volgens de secretaris-directeur overigens een bedrag van € 0 acceptabel op basis van door het bestuur vastgestelde afspraken.

In de paragraaf bedrijfsvoering is op basis van de Kadernota rechtmatigheid van de commissie BBV en op basis van de afspraken met het bestuur aanvullende informatie opgenomen over de financiële rechtmatigheid. In deze paragraaf heeft het bestuur ook beschreven welke actie het onderneemt om vermelde afwijkingen in de toekomst te voorkomen.

6.8 Wet normering Topinkomens

Het inkomen van een topfunctionaris in de (semi)publieke sector mag volgens de Wet Normering Topinkomens (WNT) maximaal 130% van een ministersalaris zijn en bedraagt hiermee € 246.000. (Semi)publieke instellingen zijn verplicht om jaarlijks de bezoldigingsgegevens en eventuele ontslagvergoedingen van hun functionarissen te publiceren in de financiële jaarverslagen. De WNT beperkt zich tot de functionarissen binnen bestuur en directie. Het gehele bestuur is onbezoldigd. Er is geen sprake van overschrijdingen.

	Mw. D. Curfs	
Functiegegevens	secretaris-directeur	
Aanvang en einde functievervulling	01-01-2025 - 31-12-2025	01-03-2024 - 31-12-2024
Deeltijdfactor in fte	1	1
Dienstbetrekking?	Ja	Ja
Bezoldiging		
Beloning plus belastbare onkostenvergoedingen	140.553,16	113.649,20
Beloningen betaalbaar op termijn	23.126,40	18.946,40
Subtotaal	163.679,56	132.595,60
Individueel toepasselijke bezoldigingsmaximum	246.000,00	194.803,28
-/- onverschuldigd betaald en nog niet terugontvangen bedrag	N.v.t	N.v.t
Bezoldiging	163.679,56	132.595,60
Het bedrag van de overschrijding en de reden waarom de overschrijding al dan niet is toegestaan	N.v.t	N.v.t
Toelichting op de vordering wegens onverschuldigde betaling	N.v.t	N.v.t

Tabel 6.13: Leidinggevende topfunctionarissen, gewezen topfunctionarissen met dienstbetrekking

Topfunctionarissen met een totale bezoldiging van € 2.100 of minder	
Naam topfunctionaris	Functie
Mevr. M.A. Huijsmans (wethouder Delft)	Lid Algemeen Bestuur
Dhr. P. van Veller (wethouder Leidschendam-Voorburg)	Lid Algemeen Bestuur
Dhr. F.A. Voskamp (wethouder Midden-Delfland)	Lid Algemeen Bestuur
Dhr. P.C. Hennevanger (wethouder Pijnacker-Nootdorp)	Voorzitter Algemeen Bestuur
Dhr. W. van Damme (wethouder Rijswijk)	Lid Algemeen Bestuur
Dhr. L.N.M. van Doeveren (wethouder Wassenaar)	Lid Algemeen Bestuur

Tabel 6.14: Topfunctionarissen

7. Overige gegevens

7.1 Gebeurtenissen na balansdatum

Niet van toepassing.

7.2 Controleverklaring van de onafhankelijke accountant