



De kracht van Boekel
Ruimte. Mensen.
Toekomst.

Toekomstvisie
Gemeente Boekel
Concept



GEMEENTE
BOEKEL
gastvrij & actief
BRO

colofon

projectnaam
Toekomstvisie

datum
23 augustus 2024

projectnummer
P07381

opdrachtgever
Gemeente Boekel

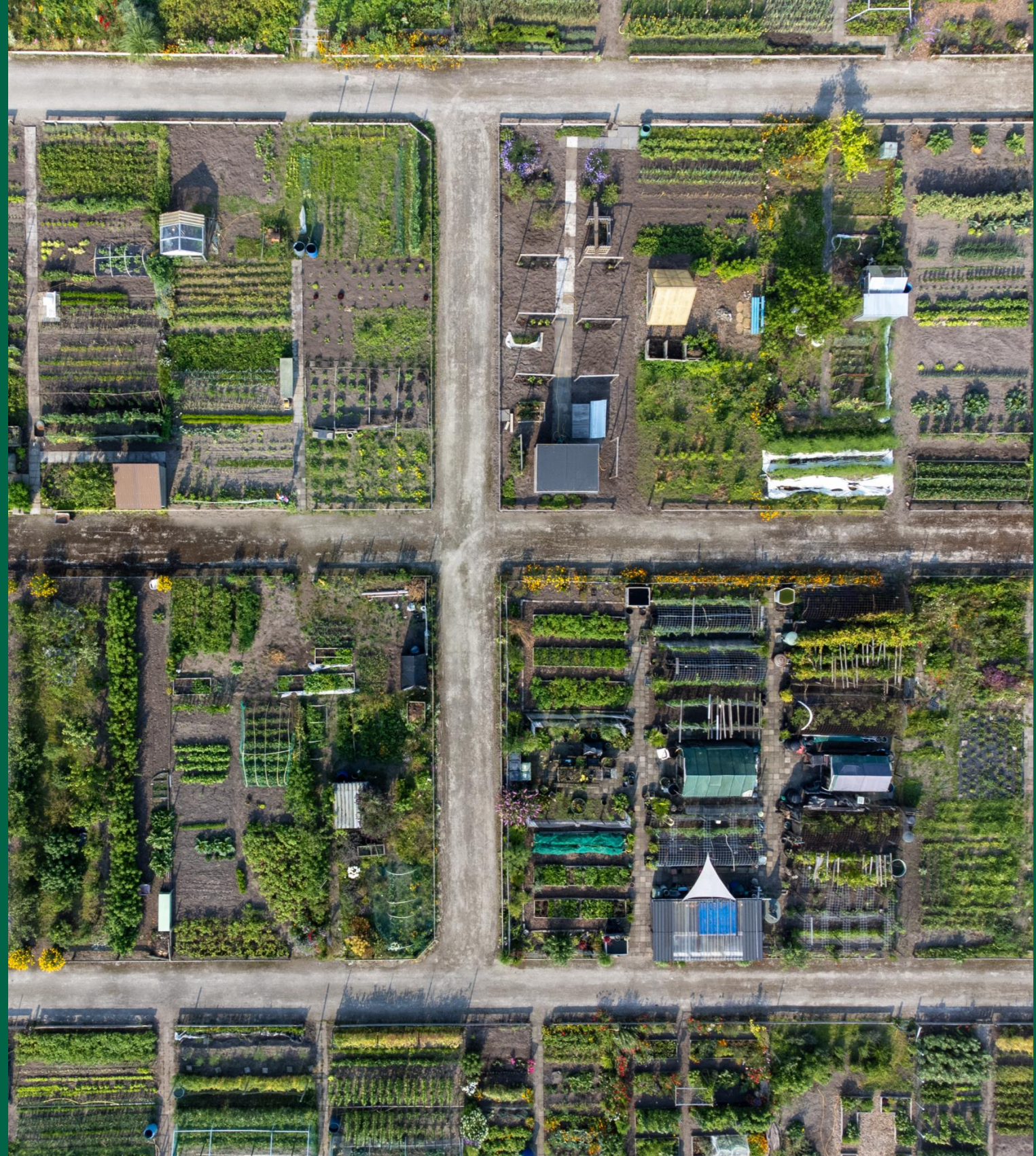
BRO
projectleider
FWi

projectteam
ICo, LvdH

bron kapt
BRO

review
FWi

Boscheweg 107
5282 WV Boxtel
+31 (0)411 850 400
info@bro.nl
www.bro.nl



Inhoudsopgave

| | | | | | |
|----------|---|--------------------|----------|---|--------------------|
| 1 | Voorwoord burgemeester | 4 | 4.4.3 | Klimaatbestendig en robuust | <u>1619</u> |
| | | | 4.4.4 | Milieuaspecten | <u>1619</u> |
| | | | 4.4.5 | De waarde van ons buitengebied | <u>1720</u> |
| 2 | Inleiding | 5 | 5 | Zelfstandig én samen | <u>1821</u> |
| | | | 5.1 | Boekel blijft een zelfstandige gemeente | <u>1922</u> |
| | | | 5.2 | Meerwaarde van samenwerking | <u>1922</u> |
| | | | 5.3 | Stimuleren ontwikkelingen van onderop | <u>1923</u> |
| 3 | De kracht van Boekel | 8 | 6 | Tot slot | <u>2124</u> |
| 3.1 | Trots op onze inwoners en saamhorigheid | 9 | | | |
| 3.2 | Trots op ons toekomstbestendige dorpse karakter | 9 | | | |
| 3.3 | Trots op onze bedrijvigheid | 9 | | | |
| 3.4 | Trots op de groene omgeving | 9 | | | |
| 3.5 | Trots op de Boekelse manier | <u>910</u> | | | |
| 4 | Leven, wonen, werken, en duurzaamheid | <u>1011</u> | | | |
| 4.1 | Leven | <u>1112</u> | | | |
| 4.1.1 | Mentale en fysieke gezondheid | <u>1112</u> | | | |
| 4.1.2 | Zorg en ondersteuning | <u>1112</u> | | | |
| 4.1.3 | Saamhorig en actief | <u>1113</u> | | | |
| 4.1.4 | De dorpen en het buitengebied | <u>1213</u> | | | |
| 4.1.5 | Veiligheid | <u>1213</u> | | | |
| 4.2 | Wonen | <u>1214</u> | | | |
| 4.2.1 | Een geschikte woning voor iedereen | <u>1214</u> | | | |
| 4.2.2 | Huisvesting aandachtsgroepen | <u>1314</u> | | | |
| 4.2.3 | Een duurzame woningvoorraad | <u>1315</u> | | | |
| 4.2.4 | Balans tussen ontwikkelen en groen | <u>1315</u> | | | |
| 4.3 | Werken | <u>1416</u> | | | |
| 4.3.1 | Bedrijvigheid | <u>1416</u> | | | |
| 4.3.2 | Werken betekent meedoen | <u>1416</u> | | | |
| 4.3.3 | Krappe arbeidsmarkt | <u>1417</u> | | | |
| 4.3.4 | Transitie landbouw | <u>1417</u> | | | |
| 4.3.5 | Toerisme en recreatie | <u>1517</u> | | | |
| 4.3.6 | Aantrekkelijk centrum | <u>1517</u> | | | |
| 4.3.7 | Bereikbaarheid | <u>1517</u> | | | |
| 4.3.8 | Mobiliteitstransitie | <u>1518</u> | | | |
| 4.4 | Duurzaamheid | <u>1618</u> | | | |
| 4.4.1 | Energietransitie | <u>1619</u> | | | |
| 4.4.2 | Toekomstbestendige circulaire economie | <u>1619</u> | | | |

1 Voorwoord burgemeester

De afgelopen jaren, mede onder invloed van Corona, hebben velen van ons, de waarde van de nabije omgeving, de mooie plekken en de rust in de natuur herontdekt. Kwaliteit van leven staat meer voorop, zowel voor de huidige generaties als voor de toekomstige Boekelnaren.

Schaarste in ruimte en middelen vraagt om kwalitatieve keuzes op tal van fronten, om welzijn en welvaart te behouden en verder te verbeteren. Hoe houden we onze leefomgeving duurzaam en aantrekkelijk? Weten we de achteruitgang van onze natuur te kantelen en hoe houden we onze voorzieningen op peil houden? Kortom, hoe zorgen we ervoor dat we in Boekel nog fijner kunnen wonen, werken en leven.

Boekel laat zich typeren als een krachtige plattelandsgemeente met 3 mooie kernen met ieder een eigen identiteit. Een zelfbewuste gemeente die op eigen benen staat, zelfredzaam is, zich ontwikkelt en klaar is voor de toekomst. Groot genoeg om te besturen en klein genoeg om te weten wat er achter de voordeuren gebeurt en wat er speelt.

Onze gemeenschap kenmerkt zich door een breed gedragen sociale en maatschappelijke betrokkenheid, die samen met de combinatie van ondernemerschap en gezelligheid een drijvende factor voor de leefbaarheid in onze gemeente is. En die combinatie zien we gelukkig in alle lagen van de samenleving terug, van jong tot oud.

Voor u ligt een geactualiseerde toekomstvisie voor onze gemeente. Een richtinggevend basisdocument, dat als leidraad dient bij de uitwerking van de verschillende strategische deelvisies, zoals de omgevingsvisie en de participatievisie. Maar vooral een basis voor **EEN KRACHTIG EN TOEKOMSTBESTENDIG BOEKEL!**

2 Inleiding



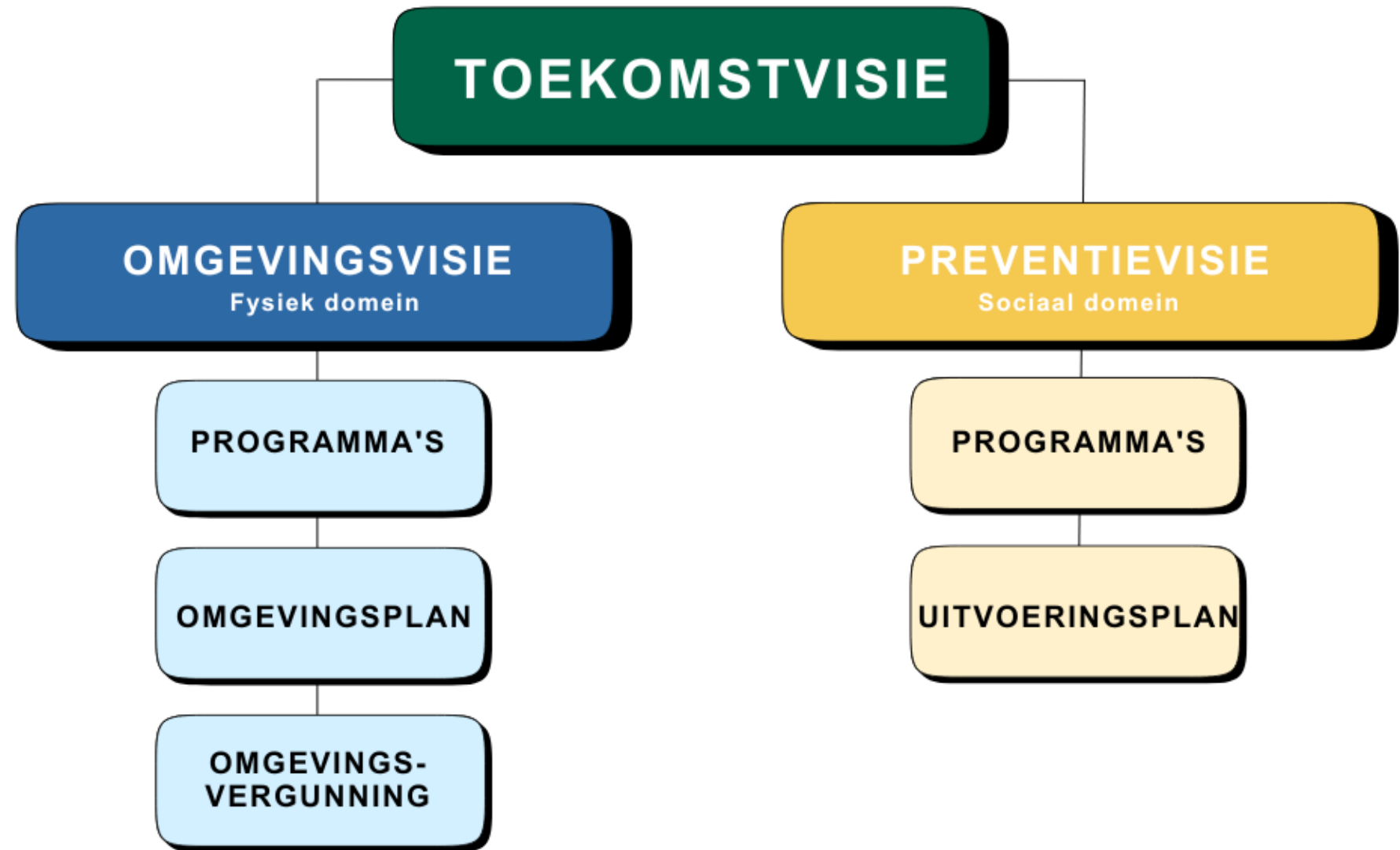
Gemeente Boekel is continu in beweging, maar niet alles verandert. De strategische visie die tot nu toe geldend was, komt uit 2016. De hoofdlijnen uit de strategische visie kunnen we nog steeds onderschrijven. Echter de gewijzigde omstandigheden en de daarbij horende maatschappelijke opgaven vragen om een actualisatie. Zo hebben we bijvoorbeeld meer aandacht voor duurzaamheid en is de regio om ons heen ook veranderd. Ook moeten we met de inwerkingtreding van de omgevingswet anders gaan kijken naar ons beleidshuis. Met deze toekomstvisie laten wij zien hoe wij onze gemeente in 2040 voor ons zien en wat wij belangrijk vinden. Deze visie vormt daarmee de paraplu voor de visies op het vlak van het fysieke en sociale domein waarbij onze toekomst visie nader wordt uitgewerkt.

De wisselwerking tussen de toekomstvisie en de andere genoemde visies blijkt ook al uit de totstandkoming van de toekomstvisie. Naast de huidige strategische visie, hebben we veel van hetgeen we hebben opgehaald in het kader van bijvoorbeeld de preventievisie en de Kunst-, Cultuur- en Recreatienota dan ook gebruikt als basis voor deze toekomstvisie. Er is voor alle belangstellenden een informatiebijeenkomst geweest en daarnaast zijn inwoners uitgenodigd om digitaal dan wel schriftelijk mee te denken over deze visie.

We gaan als gemeente aan de slag met het opstellen van een omgevingsvisie en zijn bezig met het opstellen van een nieuwe preventievisie. In de omgevingsvisie formuleren we onze ambitie voor de fysieke leefomgeving. Hoe willen we in de toekomst omgaan met de ruimte die we in onze gemeente hebben? In de preventievisie geven we de uitdagingen, kansen en ambities weer op sociaal en maatschappelijk gebied. Hoe willen we in de toekomst onze inwoners ondersteunen?

Een belangrijke basis voor wat we in de toekomst willen zijn, is wat we nu al zijn. Daarom hebben we aan de hand van vijf kenmerken omschreven wat de kracht van Boekel is. Deze kenmerken zijn typerend voor onze gemeente en hier zijn we trots op. Het omschrijft wie wij zijn.

BELEIDSPARAPLU Huis



Figuur 1: Beleidspapulu gemeente Boekel

Daarna kijken we naar wat we in de toekomst willen zijn. Dit doen we aan de hand van vier thema's, namelijk leven, wonen, werken en duurzaamheid. Onze gemeente is in eerste instantie een plaats waar we fijn wonen, werken en leven. Daarnaast zijn er grote opgaven en acties nodig op het gebied van duurzaamheid om fijn wonen, werken en leven ook voor de toekomst te garanderen. Daarom is dit als een individueel thema opgenomen.

Tot slot kijken we naar de manier hoe we ons in de toekomst willen organiseren. We zijn en blijven een zelfstandige gemeente. Hier zijn we trots op. Maar, we benadrukken ook het belang van samenwerken. Er komen uitdagingen op ons af die we niet alleen kunnen aanpakken. Hiervoor moeten we samenwerken met onze partners.

3 De kracht van Boekel



In de strategische visie uit 2016 stond het volgende: “De gemeente Boekel wil een actieve, gastvrije en saamhorige samenleving zijn, die gekenmerkt wordt door sociale veerkracht en leefbaarheid. Dit willen we bereiken door te kiezen voor een regievoerende en faciliterende rol van de overheid, die de verantwoordelijkheid terug legt bij haar burgers.” En dit willen we nog steeds zijn. Wat we willen zijn, laat zien waar we trots op zijn en waar we naar streven. In onze gemeente zijn we namelijk...

3.1 Trots op onze inwoners en saamhorigheid

Gemeente Boekel is trots op de ruim 11.000 Boekelnaren. Onze inwoners zijn betrokken en kijken naar elkaar om. Hierdoor hebben we hechte gemeenschappen en staat niemand er alleen voor. Ook zijn onze inwoners actief en zetten ze er samen de schouders onder. Boekelnaren organiseren veel dingen zelf en er zijn activiteiten voor iedereen, van jong tot oud. Maar bovenal staan Boekelnaren open voor elkaar en anderen. Samen vormen wij onze gemeente.

3.2 Trots op ons toekomstbestendige dorpse karakter

Gemeente Boekel is een fijne plaats om in te wonen, nu én in de toekomst. We streven ernaar dat er voor iedereen ruimte is om in onze gemeente te leven, te wonen en te werken. Onze gemeente heeft een dorps karakter, dat gekenmerkt wordt doordat we elkaar kennen. Hier zijn we trots op. We hebben veel parels, van fijne dorpen met afdoende voorzieningen tot een mooi buitengebied, waar de natuur nooit ver weg is. We willen ons gemoedelijke, dorpse karakter behouden, door te blijven bouwen en innoveren, blijft de leefbaarheid van onze gemeente overeind.

3.3 Trots op onze bedrijvigheid

We zijn een gemeente, met een van oudsher agrarisch karakter. Onze boerenbedrijven zijn dan ook mede beeldbepalend voor ons buitengebied. Maar we zijn als gemeente Boekel al lang niet meer dat boerendorp van vroeger. De bedrijvigheid in onze gemeente is zeer gevarieerd. Van metaalbewerking tot logistiek en van een dealer van landbouwwerktuigen tot financiële dienstverlening. Naast veel MKB kennen we ook een aantal grote spelers die een bovenregionale rol spelen in bijvoorbeeld innovatieve technische sector. Al deze activiteiten zijn van belang voor de werkgelegenheid van de Boekelnaren en dragen bij aan de leefbaarheid in onze gemeente. En dat willen we zo houden. Onder andere door ernaar streven dat er in heel de gemeente ruimte is om te ondernemen, waarbij ondernemerschap wordt gestimuleerd. Waarbij duurzaamheid in alle sectoren voorop staat en ruimte wordt geboden om nieuwe economische dragers te ontwikkelen. Daarbij hebben we ook nadrukkelijk aandacht voor het verduurzamen van onze bedrijvigheid in relatie tot het verbeteren van de bodem- en luchtkwaliteit.

3.4 Trots op de groene omgeving

We leven in een groene gemeente. Van weilanden tot kleinschalige bossen, het buitengebied wordt gekenmerkt door een lappendeken aan landschappen. De Peelrandbreuk die dwars door de gemeente loopt is een van de landschappelijke hoogtepunten. Het groene karakter van gemeente Boekel wordt bestempeld als rust en ruimte, en daar zijn we trots op. Dit groene karakter is ook in onze kernen zichtbaar, waar natuur en wonen sterk verweven zijn.

3.5 Trots op de Boekelse manier

We zijn trots op de Boekelse manier. Gewoon doen, aanpakken. We tonen lef, we experimenteren. We vallen en staan weer op, om het vervolgens beter te kunnen én gaan doen. We zijn zelfstandig, maar zijn bewust van de kracht van goede samenwerking. Zeggenschap geven aan

onze inwoners en ruimte bieden voor initiatieven zijn daar randvoorwaarden bij. Respect, samenwerken en rekening houden met elkaar zijn de belangrijkste fundamenten voor een betere leefomgeving.

4 Leven, wonen, werken, en duurzaamheid

We denken na over de vraag hoe we willen dat onze gemeente er in de toekomst uitziet. Maar we zijn ook realistisch. Bepaalde ontwikkelingen en trends hebben we niet (volledig) in de hand. Daarom kijken we naast onze doelen, ook naar de trends die we zien.

In dit hoofdstuk schetsen we op hoofdlijnen onze ambities op vier thema's, namelijk leven, wonen, werken en duurzaamheid.



4.1 Leven

Landelijke trends

- De bevolking vergrijsst en ontgroent. Landelijk zijn er daardoor steeds meer een- en tweepersoonshuishoudens. In onze gemeente is er geen sprake van ontgroening, wel van vergrijzing.
- De vergrijzing zorgt voor extra druk op de zorg. Bovendien verandert de zorgvraag en neemt de zorgvraag aan huis toe doordat ouderen steeds langer zelfstandig thuis wonen. Dit zien we ook in onze gemeente.
- Ouderen blijven steeds langer mobiel, maar door de vergrijzing neemt het aantal ouderen dat niet of matig mobiel is alsnog toe. Hier zullen wij rekening mee moeten houden.
- Steeds meer huishoudens hebben moeite met rondkomen, onder andere door prijsstijgingen. Ook in gemeente Boekel stijgen de prijzen. Hierdoor is de kans op moeite met rondkomen groter.
- Door de toename van het aantal migranten ontwikkelt een multiculturele samenleving. Ook in onze gemeente wonen mensen met diverse culturele achtergronden.
- Een groot deel van de Nederlanders beweegt onvoldoende en heeft slechte eetgewoontes. In gemeente Boekel doen wij ons best gezond gedrag zoveel mogelijk te stimuleren.

4.1.1 Mentale en fysieke gezondheid

Het begrip 'positieve gezondheid' is een belangrijke factor voor de leefbaarheid. [Hier komen onze ambities en doelen van zowel het fysieke als het sociale domein samen.](#) We willen dat Boekelnaren fysiek gezond zijn en het vermogen hebben om de regie op hun eigen leven te voeren. Dit betekent niet dat we als gemeente niets doen. [Als gemeente hebben we een publieke taak om te sturen op positieve gezondheid, met name op vlakken waar onze inwoners niet direct invloed hebben, zoals fijnstof en geur.](#) Als gemeente zetten we in op preventie, om de grotere zorgvraag achteraf te voorkomen en om mensen in staat te stellen de regie op hun eigen leven te voeren. Hierbij hebben we ook nadrukkelijk aandacht voor bestaanszekerheid. We nemen hiervoor een regievoerende en faciliterende rol en werken samen met inwoners, mantelzorgers,

buurtschappen, maatschappelijke instellingen, verenigingsleven en professionals.

Ook willen we dat de Boekelnaren in de toekomst een gezonde leefstijl hebben. We streven ernaar dat onze inwoners gezonde voedingsopties hebben en voldoende bewegen. Als gemeente stimuleren we om meer te bewegen in het dagelijks leven. Voor korte afstanden willen we dat te voet en te fiets de dominante vervoersmethoden worden, in plaats van de auto. Daarom streven we niet alleen naar een goed openbaar vervoernetwerk maar ook naar kwalitatief goede (snel)fiets- en wandelpaden.

In de gemeente Boekel kennen we een actief verenigingsleven. Op het gebied van sport, maar ook op andere vlakken. De activiteiten dragen bij aan de gezondheid van onze inwoners, Het behoud van deze voorzieningen staat voorop, waarbij er ook gekeken wordt naar de mogelijkheden voor groei en vernieuwing.

4.1.2 Zorg en ondersteuning

We vinden het belangrijk dat in gemeente Boekel voor iedereen de juiste zorg is. Een deel van de zorgvraag wordt opgevangen door de directe omgeving, oftewel de informele zorg. We zijn als gemeente trots op onze mantelzorgers en andere vrijwilligers. Zo helpen we elkaar en voorkomen we een grotere druk op de zorg. Maar er staan natuurlijk altijd zorgprofessionals klaar om te ondersteunen waar nodig. Zij vangen het andere deel van de zorgvraag op. Zorgprofessionals moeten altijd laagdrempelig toegankelijk zijn, kortom dichtbij en bereikbaar. Omdat het aantal mensen dat minder mobiel is toeneemt door vergrijzing, is bereikbaarheid een belangrijk aandachtspunt.

Een deel van de inwoners ervaart beperkingen in zijn of haar zelfredzaamheid. Dit kan allerlei redenen hebben, zoals een fysieke beperking, laaggeletterdheid, schulden of armoede, geen veilige thuisbasis, kwetsbaarheid door ouderdom of doordat je als vluchteling naar Nederland

bent gekomen. Voor al deze mensen zorgt de gemeente voor een vangnet. Wanneer het niet meer gaat of wanneer professionele ondersteuning nodig is, kijkt de gemeente naar de mogelijkheden om (thuis of in de buurt) de juiste ondersteuning te bieden, zodat ook de mensen met een lagere zelfredzaamheid zo lang mogelijk zelfstandig kunnen blijven wonen.

[Door de digitalisering zien we ook behoefte aan een andere vorm van zorg en ondersteuning. Voor een deel van de bevolking zorgt digitalisering voor meer zelfstandigheid. Bij een ander deel van de bevolking ontbreekt echter de vaardigheden om mee te gaan met de digitalisering. Hierdoor zorgt de digitalisering voor inperking van hun zelfredzaamheid.](#)

4.1.3 Saamhorig en actief

Onze gemeente wordt gekenmerkt door gemeenschapszin, kent men elkaar en zijn er veel activiteiten waarbij men elkaar kan ontmoeten. Dit heeft een grote invloed op de leefbaarheid en saamhorigheid binnen onze gemeente. Door deze gemeenschapszin staat niemand er alleen voor, maar kijken we naar elkaar om. We vinden het belangrijk dat al onze inwoners mee kunnen (blijven) doen in de gemeenschap. In onze gemeente is plaats voor iedereen, wie je ook bent of waar je ook vandaan komt.

De saamhorigheid willen we behouden door inwoners samen te brengen. Initiatieven vanuit de samenleving voor (kleinschalige) evenementen, activiteiten en ontwikkelingen die hieraan bijdragen moedigen we aan. Het uitgangspunt is dat inwoners actief blijven [en ook op latere leeftijd nog mobiel zijn. Hierdoor kunnen zij anderen makkelijker ontmoeten en kunnen ze mensen die minder mobiel zijn helpen.](#) –Kortom; voor en door elkaar. Vrijwilligerswerk is en blijft een belangrijke factor in onze gemeente. Het verenigingsleven, maar ook de culturele activiteiten dragen ook bij aan deze saamhorigheid en leefbaarheid.

4.1.4 De dorpen en het buitengebied

De directe omgeving heeft natuurlijk ook grote invloed op de mate waarin het fijn leven is in onze gemeente. Onze gemeente heeft dorpen, kernen, buurtschappen en een buitengebied. We behouden de balans tussen de bebouwde kernen en het buitengebied.

In de kernen zetten we in op het in stand houden van de leefbaarheid. We zien dat het nodig is om voldoende woningen te bouwen om de voorzieningen in onze kernen op peil te houden. Voorzieningen is een breed begrip, maar hierbij kan gedacht worden aan het verenigingsleven, onderwijs, de winkel, de huisarts of bijvoorbeeld het park bij Nia Domo. Het doel is dat onze dorpen het dorpse karakter behouden waar we zo blij mee zijn.

Het buitengebied blijft een groene en rustige zone waar ruimte is voor passende bedrijvigheid. De agrarische sector heeft grote invloed op hoe ons buitengebied eruitziet. Maar de agrarische sector verandert ook, onder andere door de agrarische transitie. Naast de vele agrarische gronden hebben we in ons buitengebied ook verschillende bossen die van belang zijn voor de biodiversiteit. Ook loopt de Peelrandbreuk natuurlijk dwars door onze gemeente heen. Door al deze landschapstypen is ons buitengebied van grote meerwaarde voor recreatie, biodiversiteit, ecologie, cultuurhistorie enzovoort.

4.1.5 Veiligheid

Veiligheid is een belangrijk gemeengoed. Hierbij hebben we natuurlijk aandacht voor de fysieke veiligheid, maar ook voor de sociale veiligheid. We vinden het erg belangrijk dat inwoners fysiek veilig zijn, maar vinden het minstens even belangrijk dat zij zich ook veilig voelen (sociale veiligheid). Dit verhoogt de kwaliteit van leven enorm. [De veiligheid wordt ook beïnvloed door de kwaliteit van de openbare ruimte. Het beheer en onderhoud moet op orde zijn en minimaal voldoen aan de verwachtingen van de gemiddelde gebruiker.](#)

Samen met onze inwoners en partners in de veiligheidsketen werken we hard aan een veilige omgeving. Lokale initiatieven zoals het Buurtpreventienetwerk dragen hier ook aan bij en worden ondersteund.

Met onze partners in de regio hebben we een regionaal veiligheidsplan opgesteld waarbij Zorg & Veiligheid en Digitale veiligheid voorname speerpunten zijn. We hebben daarnaast ook nadrukkelijk aandacht voor ondermijning, milieuaspecten (zoals geur, geluid en stikstof) en verkeersveiligheid, zodat iedereen zich op een veilige manier kan verplaatsen. [Voorbeelden hiervan zijn het verbeteren van de veiligheid van wandel- en fietspaden, maar ook de veiligheid rondom scholen. Een goede verkeersveiligheid vormt de basis voor de mobiliteit van al onze inwoners.](#)

4.2 Wonen

Landelijke trends

- De woningbehoefte groeit en de vraag stijgt naar meer betaalbare woningen, vooral voor starters en senioren. Ook in onze gemeente zien we deze woningvraag.
- Het gemiddeld aantal bewoners per woning neemt af, wat leidt tot extra druk op de woningmarkt. Ook in onze gemeente zien we steeds kleinere huishoudens.
- De woningprijzen zijn fors gestegen. De betaalbaarheid van een koopwoning staat onder druk. Dit geldt ook voor onze gemeente, maar door onze nieuwbouwwontwikkelingen en grondprijnsbeleid speelt dit in mindere mate.
- De behoefte aan andere woonvormen (bijvoorbeeld voor inwoners die niet zonder meer zelfstandig kunnen wonen) groeit. De behoefte aan kleinere woningen waar mensen 'samen' wonen groeit ook. In de gemeente Boekel is er ook aandacht voor deze groepen.
- Klimaatverandering vraagt om duurzaam bouwen, maar ook om verduurzaming van bestaande woningen.

4.2.1 Een geschikte woning voor iedereen

De woningmarkt is landelijk oververhit. Ook binnen onze gemeente is de vraag naar woningen groter dan het aanbod. Daarom is de ambitie om veel woningen te bouwen. We mogen echter ook trots terugkijken op de keuzes die we voorheen hebben gemaakt. Doordat wij hebben doorgebouwd in (financieel) onzekere tijden, beschikken we al over een groot woningaanbod. Met als resultaat dat problemen van andere kleine gemeenten, zoals wegtrekkende jongeren en dalende bevolkingsaantallen, niet aan de orde zijn onze gemeente.

Uit deze keuzes putten we inspiratie voor de toekomst. We zetten de ambitie uit de vorige strategische visie voort om actief in te zetten op woningbouw, zodat onze kernen vitaal blijven. Hierbij bouwen we voor de behoefte. Dit betekent dat we de woningen bouwen waar nu of in de toekomst een tekort aan bestaat. We hebben daarbij extra aandacht voor een passende verhouding tussen sociale huurwoningen en (dure)

koopwoningen. We focussen ons op de behoefte in onze eigen gemeente en in de regio, en streven er niet naar om mensen over grote afstand aan te trekken.

Trends in de demografie en economie vragen bovendien om innovatieve en nieuwe woonvormen of -concepten. Hier staan wij voor open. Op deze manier willen we een passend én divers woningaanbod realiseren zodat er voor iedereen een geschikte woning is. Ook om de jeugd in de gemeente Boekel te behouden en de vergrijzing het hoofd te bieden. Ook geven we oud-Boekelnaren, die weer terug willen, de ruimte om weer in onze gemeente te komen wonen.

4.2.2 Huisvesting aandachtsgroepen

De opgave voor het huisvesten van aandachtsgroepen is divers. Ten eerste wonen in onze gemeente veel (tijdelijke) arbeidsmigranten. Deze migranten zijn van groot belang voor het functioneren van onze agrarische sector. Wij willen samen met werkgevers gaan kijken hoe we deze doelgroep het beste kunnen huisvesten. Het doel is dat er passende huisvesting is, waarbij er zicht is op het aantal arbeidsmigranten, waar zij verblijven, de duur van het verblijf en de omstandigheden waarin zij wonen.

Daarnaast hebben we als gemeente de opgave om huisvesting of opvang voor asielzoekers, statushouders en [vluchtelingen Oekraïners](#) te realiseren. Hiervoor zijn (regionale) taakstellingen vanuit het Rijk opgelegd. Wij streven ernaar om aan deze taakstellingen te voldoen. Zo levert onze gemeente een bijdrage aan de nationale opgaven.

Een andere aandachtsgroep is de groep mensen die niet langer (volledig) zelfstandig kunnen wonen en zorg nodig hebben. Overeenkomend

met het landelijk streven is het doel dat iedereen zolang mogelijk zelfstandig woont. Om dit te bereiken streven we naar diverse woonvormen met verschillende zorgintensiteiten [en de juiste voorzieningen](#). ~~Daarom kijken we~~ [We kijken](#) naar bijzondere woonvormen zoals collectieve of geclusterde woonvormen, zorggeschikte woningen (woningen met ondersteuning of begeleiding) en naar beschermd wonen en maatschappelijke opvang.

4.2.3 Een duurzame woningvoorraad

Naast een diverse woningvoorraad, vinden wij het in de gemeente Boekel ook belangrijk dat we over een duurzame woningvoorraad beschikken. Hierbij hebben we aandacht voor nieuwbouw én de bestaande woningvoorraad.

[De ambitie op het gebied van duurzaamheid voor nieuwbouwwoningen is hoog. We streven naar een stap extra ten opzichte van landelijke wetgeving. Voor nu betekent dit dat we onze nieuwbouwwoningen willen laten voldoen aan energielabel A++++. ~~We hebben de ambitie dat alle nieuwbouwwoningen binnen onze gemeente minimaal voldoen aan de BENG-eisen[†]. Daarnaast worden initiatieven voor de ontwikkeling van innovatieve en toekomstbestendige woningen die verder gaan dan de BENG-eisen deze ambitie aangemoedigd en gestimuleerd. Een voorbeeld hiervan is de ontwikkeling van nul-op-de-meter woningen.~~](#) De ambitie dat de gemeente actief wil bijdragen aan het streven van de provincie dat in 2050 alle woningen energieneutraal zijn, zetten we voort.

Op het verduurzamen van de bestaande woningvoorraad hebben we als gemeente minder directe invloed. Hiervoor zijn we in grotere mate afhankelijk van eigenaren. Om de sociale huurvoorraad te verduurzamen werken we samen met woningcorporatie Peelrandwonen. Ook stimuleren we inwoners om hun koopwoning te verduurzamen.

4.2.4 Balans tussen ontwikkelen en groen

Een juiste balans tussen ontwikkelingen en het behouden van groen is een belangrijke ambitie, nu én in de toekomst. We willen nieuwbouwwoningen ontwikkelen om onze woningvoorraad op peil te houden en de voorzieningestructuur toekomstbestendig te houden. Tegelijkertijd willen we ons groen en de kwaliteit van ons groen niet aan de kant schuiven. We zijn namelijk trots op de groene woonomgeving, zowel binnen als buiten de kernen. Deze groene woonomgeving is onderdeel van ons dorpse en landelijke karakter en willen we in de toekomst behouden.

Het streven is dat ontwikkelingen zoveel mogelijk in de kern landen. Bij iedere ontwikkeling hebben we oog voor de gevolgen die deze ontwikkeling heeft op de kwaliteit van de leefomgeving. Als inbreiding ten koste gaat van kwalitatief groene en openbare ruimtes in de kernen, zetten we in op ontwikkelingen aan de rand van de kernen. Bij de ontwikkelingen in het buitengebied is het landschap leidend. Nieuwbouw moet aansluiten op het karakter van onze dorpen en het agrarische en groene buitengebied.

Bouwen aan de rand van de kernen of in het buitengebied brengt echter ook uitdagingen mee. We zijn van oudsher een agrarische gemeente en kennen daardoor veel agrarische bedrijvigheid. De milieueffecten of verkeer van deze bedrijvigheid hebben invloed op de mogelijkheid om woningen te realiseren en we zijn ons steeds meer bewust geworden van deze invloed. Een zorgvuldige afweging tussen agrarische activiteiten en woningbouw is daarom van groot belang. Dit betreft iedere keer maatwerk.

[†] BENG staat voor Bijna EnergieNeutrale Gebouwen. Deze regels stellen eisen aan de maximale energiebehoefte en het fossiele energieverbruik.

4.3 Werken

Landelijke trends

- Bij landbouwbedrijven (akkerbouw, intensieve veeteelt, glas-tuinbouw etc.) is sprake van schaalvergroting, omdat kleine bedrijven vanwege toenemende eisen van de overheid niet toekomstbestendig zijn. Dit zien wij ook in onze gemeente.
- Gelijktijdig is er ook een groei van kleinschalige en streekgerichte nieuwe landbouwinitiatieven. Deze initiatieven stimuleren wij in onze gemeente.
- De agrarische sector is in transitie. Dit geldt ook voor onze agrarische sector.
- Steeds meer landbouwbedrijven gebruiken toerisme in het buitengebied als alternatieve inkomstenbronnen. Dit is nog vrij beperkt in onze gemeente.
- Door het personeelstekort is het lastig om de arbeidsmarkt in balans te houden/krijgen. Innovatie is daarom belangrijk, ook in onze gemeente.
- Duurzaamheid/circulariteit wordt steeds meer verweven in de economische sector.
- Door toenemende digitalisering, dataficatie en robotisering stijgt de vraag naar hoogwaardige digitale infrastructuur.
- Autobezit en –gebruik neemt nog altijd toe, deelmobiliteit vindt steeds meer een draagvlak. Ook in onze gemeente is de auto een belangrijk vervoersmiddel, maar we streven naar andere duurzame opties.
- Elektrificatie neemt toe en vraagt aandacht voor netcapaciteit, distributie (laadplekken) en opslag van energie.

4.3.1 Bedrijvigheid

In de gemeente Boekel is veel ruimte voor ondernemen en bedrijvigheid. We zijn een gezonde, eigentijdse en actieve gemeente waar ruimte is om te ondernemen, te ontwikkelen en te innoveren. We vinden het belangrijk dat de bedrijvigheid aansluit bij het Boekelse karakter. We hebben een grote agrarische sector waar we trots op zijn. Met name onze glastuinbouw en champignonteelt hebben een groot bereik. Maar ook bedrijven op het vlak van Boom- en Plantteelt zijn toonaangevend.

Maar de bedrijvigheid in gemeente Boekel is meer dan de agrarische sector. Zo hebben we ook bedrijven die sterk focussen op de innovatieve technische sector. Ook deze sector vinden wij van meerwaarde voor onze gemeente. Daarnaast hebben we een sterk aanbod op het vlak van het midden- en kleinbedrijf. We willen plaatsen bieden voor het opzetten van startups. Dit past bij de schaal van onze gemeente en we streven daarom ook niet naar het aantrekken van grote (internationale) bedrijven.

Hoewel we ruimte willen bieden, zijn we als gemeente op dit moment niet in staat om deze ruimte daadwerkelijk te bieden. Dit komt doordat alle kavels op de bestaande bedrijventerreinen zijn uitgegeven. We kijken hiervoor naar de mogelijkheden voor het aanleggen van nieuwe bedrijvenlocaties.

Naast onze eigen bedrijvigheid, hebben we ook oog voor de regio. [Zo hebben we aandacht voor de invloed van de groei van de Metropool Regio Eindhoven \(MRE\) op de bedrijvigheid in onze gemeente. De schaal-sprong van de regio zoals benoemd in NOVEX de Peel en de daarbij horende kansen zijn ook een kans voor onze gemeente. Een goede samenwerking met de MRE, de provincie en bedrijven staat hierin centraal.](#) We willen met ons economische kapitaal en woonklimaat een bijdrage leveren aan het regionale arbeidsbeleid vanuit de regio Agrifood Capital en Brainport. We zien namelijk het belang dat deze regio's zich ontwikkelen tot sterke economische motors van Nederland. Hier profiteert gemeente Boekel ook van.

4.3.2 Werken betekent meedoen

Voor het grootste deel van onze inwoners is het vanzelfsprekend om een passende baan te hebben. Voor een kleiner deel van de Boekel-naren is dit minder vanzelfsprekend. Zij ervaren, om welke reden dan ook, een afstand tot de arbeidsmarkt. In gemeente Boekel geloven we erin dat werken niet alleen een manier is om geld te verdienen, maar ook een belangrijke manier is om mee te doen in de samenleving. Door

te werken bouw je contacten op, voel je je nuttig en bouw je aan je eigen zelfredzaamheid. Onze ambitie is dan ook dat er voor iedere Boekelnaar met een afstand tot de arbeidsmarkt een passende baan is.

4.3.3 Krappe arbeidsmarkt

We hebben te maken met een krappe arbeidsmarkt. Dit is niet alleen zichtbaar in onze gemeente, maar in heel Nederland. De krappe arbeidsmarkt zorgt ervoor dat het voor bedrijven lastig is om het juiste personeel te vinden. We vinden het belangrijk dat er ruimte is voor ondernemen en bedrijvigheid in onze gemeente en willen daarom, daar waar mogelijk, factoren die het vinden van personeel bemoeilijken wegnemen. Dit kan op verschillende manieren. De bereikbaarheid van buiten onze gemeente is belangrijk zodat inwoners van andere gemeenten makkelijk in onze bedrijven kunnen werken. Maar we kunnen ook kijken naar innovatieve oplossingen, zoals automatisering, robotisering en digitalisering. We stimuleren innovatieve oplossingen die bijdragen aan toekomstbestendige bedrijvigheid daar waar dat mogelijk is.

4.3.4 Transitie landbouw

Als agrarische gemeente is de transitie van de landbouwsector een belangrijke ontwikkeling. De transitie is ingegeven door de druk op het economisch voortbestaan van de agrarische bedrijvigheid en de noodzaak om de milieubelasting op bodem, water en lucht te verminderen en daarmee te zorgen voor een gezonde leefomgeving. Een deel van de agrariërs kiest voor een transitie binnen de agrarische sector, zoals een duurzame manier van landbouw. Een ander deel kiest voor een perspectief buiten de agrarische sector, zoals de recreatieve sector. We vinden dat de nieuwe activiteit wel moet passen binnen de draagkracht van het buitengebied. Zo behouden we ons kwalitatieve buitengebied.

Een aandachtspunt is de vrijkomende agrarische bedrijfsbebouwing (VAB). Een duurzaam toekomstperspectief voor deze VAB is nodig. Als gemeente staan we open voor innovatieve oplossingen.

4.3.5 Toerisme en recreatie

We vinden dat iedereen mag komen genieten van al het moois wat onze gemeente te bieden heeft. We zijn een gastvrije gemeente en bieden daarom ruimte aan de toeristische en recreatieve sector. Toerisme en recreatie heeft, naast een economisch belang, invloed op het behouden van een goed leefklimaat voor onze eigen inwoners. De toerisme- en recreatiesector moet vooral aansluiten bij de gemeente Boekel en van meerwaarde zijn.

4.3.6 Aantrekkelijk centrum

Het centrum van Boekel is het belangrijkste winkelgebied in onze gemeente. Na de herontwikkelingen heeft het centrum een fijn verblijfsklimaat en is het een plek waar Boekelnaren elkaar kunnen ontmoeten. Het winkelaanbod in het centrum moet passen bij de maat, schaal en ligging van onze gemeente. Horeca in het centrum draagt ook bij aan de aantrekkelijkheid van het centrum en moet ook ruimte krijgen om zich op een wijze die bij onze gemeente hoort te blijven ontwikkelen.

Naast een commercieel aanbod, vinden wij breed en laagdrempelig aanbod aan maatschappelijke voorzieningen ook passend voor in het centrum van Boekel. Hierbij kan gedacht worden aan zorgvoorzieningen, aanbod voor onze jongeren of eventueel zelfs een sportfunctie.

We kiezen voor een groene aankleding van het centrum. Dit biedt ons voordelen op het gebied van klimaatadaptie, zoals het verminderen van hitte-stress en wateroverlast. Daarnaast versterkt dit het Boekels karakter, waarin groen vanuit het buitengebied tot diep in de kern verweven is. En biedt dit mogelijkheden om elkaar te ontmoeten.

4.3.7 Bereikbaarheid

De bereikbaarheid van onze gemeente is een belangrijk aandachtspunt. Een goede bereikbaarheid heeft positieve invloed op het woon- en werkklimaat. Mede door de aanleg van de randweg is een verbeterde noord-zuid verbinding voor gemotoriseerd verkeer ontstaan. Hierdoor is de

hoeveelheid verkeer in het centrum afgenomen en kunnen we in het centrum meer ruimte bieden aan langzaam verkeer en is de verblijfskwaliteit verhoogd. We werken ook aan een Oost-West verbinding om de daarmee verband houdende knelpunten ook op te lossen.

Daarnaast willen we dat veel wegen en paden in onze gemeente van hoogwaardig niveau zijn. Dit geldt voor gemotoriseerde wegen, maar zeker ook voor fiets- en wandelpaden. Om fietsen te stimuleren zijn goede aansluitingen op de regionale [snelfietsroutes-fietspadenstructuur](#) van meerwaarde.

We erkennen ook dat nog verbeterpunten mogelijk zijn. Met onder andere het mobiliteitsplan als basis gaan we met de diverse knelpunten aan de slag

Ook hebben we aandacht voor de bereikbaarheid van onze gemeente met het openbaar vervoer. In de gemeente rijden diverse buslijnen. Vooral voor onze jongeren, die in andere gemeenten/steden naar school gaan, is deze ov-verbinding belangrijk. Het ov wordt echter ook steeds belangrijker voor de groep minder mobiele ouderen en voor de statushouders (vluchtelingen) die we in gemeente Boekel hebben opgevangen. Ook voor de bereikbaarheid van werkgelegenheid en regionale voorzieningen is het ov een voorwaarde. De ambitie is dat het openbaar vervoer in onze gemeente wordt geoptimaliseerd. [Naast openbaar vervoer zetten we ook in op andere vormen van samen reizen.](#)

4.3.8 Mobiliteitstransitie

We zijn ons bewust van de mobiliteitstransitie in relatie tot duurzaamheid en we willen ons inzetten voor andere manieren van reizen. Ons doel is dat onze inwoners voor korte afstanden wandelend of met de fiets gaan. En dat het ov een aantrekkelijk alternatief is voor de auto. Voor het ov streven we naar een vraaggericht systeem dat goed aangesloten is op hoogwaardige ov buiten onze gemeente. Tegelijkertijd zijn we ook realistisch en weten we dat de auto een belangrijke plaats blijft

innemen in onze landelijk gemeente. Dit accepteren we en hier anticiperen we op. Het streven is dat het autogebruik schoner wordt, door bijvoorbeeld elektrisch rijden en een daarbij passende laadpalenstructuur of door het aanbod aan deelmobiliteit uit te breiden.

4.4 Duurzaamheid

Landelijke trends

- De druk op het landschap is groot en neemt toe. Ook in onze gemeente vraagt dit om aandacht.
- De aandacht voor biodiversiteit, bodem- en waterkwaliteit neemt toe.
- Sinds corona neemt het aantal natuurbezoeken toe.
- Het landelijke doel is om in 2050 energie- en CO2-neutraal te zijn.
- Circulariteit in productie en consumptie van goederen is noodzakelijk.
- Fossiele energie wordt vervangen door duurzame bronnen. Ook in de gemeente Boekel kijken we naar duurzame manieren om energie op te wekken, zoals zonnepanelen.
- Klimaatverandering leidt tot hittestress en droogte maar ook tot hevige regenval en wateroverlast. Ook in onze gemeente is klimaatrobuustheid een belangrijk onderwerp.

4.4.1 Energietransitie

Ons streven is het om de doelstellingen uit de RES² te behalen, [waarbij onze. Het doel is dat onze](#) gemeente in 2050 aardgasvrij is. [We zien aardgasvrij zijn niet als doel, maar als een middel om een duurzame en toekomstbestendige gemeente te zijn.](#) Daarom ondersteunen en faciliteren we kansrijke innovatieve initiatieven die onze gemeente verduurzamen en bijdragen aan de energietransitie. In deze toekomstvisie willen we dit nadrukkelijker onderstrepen, waar dit echter in de vorige strategische visie verweven was door de andere ambities. De ontwikkelingen op dit vlak vragen om een meer prominente plek in deze toekomstvisie

We hebben aandacht voor het opwekken van duurzame energie. Hierbij heeft zonne-energie de voorkeur boven windenergie. Een groot deel van ons grondgebied is namelijk niet geschikt voor het plaatsen van wind-

molens in verband met de nabijgelegen vliegbasissen Volkel en Vredepeel. Voor het plaatsen van zonne-energie hanteren we de principes uit de zonneladder. Daarnaast hebben we ook nadrukkelijk aandacht voor het besparen van energie. We zetten daarom in op energiebesparende maatregelen en maken onze inwoners en ondernemers bewust van het belang om energie te besparen, te produceren (zonnepanelen) en op te slaan.

De energietransitie maakt het ook noodzakelijk om naar ons elektriciteitsnet te kijken. De opwek van zonne-energie zorgt voor een grote belasting van ons netwerk, waardoor deze overbelast raakt. Verzwaring van het net is noodzakelijk. Ook verkennen we de mogelijkheden voor lokale energieopslag.

4.4.2 Toekomstbestendige circulaire economie

In 2050 willen we een volledig circulaire gemeente zijn. Dit betekent dat we hard aan de slag moeten om verspilling van grondstoffen tegen te gaan. Dat is een uitdaging en bereiken we niet in één keer. We zullen stap voor stap een circulaire economie moeten opbouwen. We willen als gemeente het goede voorbeeld geven om vervolgens te stimuleren en te faciliteren dat onze inwoners, werknemers, ondernemers ook actief aan de slag gaan met circulariteit.

Het ontwikkelen van een circulaire economie biedt ons kansen, zoals het opkomen van nieuwe economische dragers. We onderzoeken de mogelijkheden voor een biobased economy. Die ook kansen biedt aan het lokale bedrijfsleven. [Het is belangrijk dat we verder uitwerken hoe een biobased economy optimaal kan werken voor onze gemeente.](#) Hier gaan we zelfstandig mee aan de slag, maar zien ook het belang van de regio en provincie.

4.4.3 Klimaatbestendig en robuust

We weten dat het klimaat verandert en dat we hierop moeten inspelen om de leefbaarheid voor toekomstige generaties te behouden. Daarom streven we naar een klimaatveerkrachtige en robuuste gemeente. Zowel bovengronds, als ondergronds. Ondergronds hebben we bijvoorbeeld een grote ambitie om een (gedeeltelijk) klimaatadaptief riool te realiseren. Hoewel de ondergrond niet direct zichtbaar is, weten we dat we hier ook op een zorgvuldige manier mee om moeten gaan. Een deel van de maatregelen zal namelijk ondergronds om ruimte vragen. We houden rekening met weersextremen, zoals wateroverlast, droogte en hittestress.

Het principe 'bodem en water sturend' wordt een belangrijke basis in ons beleid over ruimtelijke ontwikkeling. We ontwikkelen alleen daar waar dit volgens dit principe mogelijk is [en waar een ontwikkeling realistisch is in relatie tot andere aspecten, zoals natuur en verkeersveiligheid.](#) Daarnaast hebben we aandacht voor de biodiversiteit, zowel in het buitengebied als in de kernen. Een optimale balans tussen agrarische gronden en natuur is hierbij van belang, zodat ons landschap volledig tot haar recht komt.

4.4.4 Milieuaspecten

Diverse milieuaspecten hebben grote invloed op de mate waarin sprake is van een gezonde leefomgeving. Milieu bevat ontzettend veel verschillende onderwerpen, zoals natuur, water, bodem, lucht, geur en geluid. Door de agrarische sector in onze gemeente is aandacht voor luchtkwaliteit en geur erg belangrijk. We hanteren [de landelijke passende](#) milieunormen. Dit dwingt ons soms tot het maken van keuzes, doordat verschillende activiteiten niet te dicht bij elkaar kunnen worden gerealiseerd of een ontwikkeling niet meer past binnen de milieunormen. Bij iedere ontwikkeling kijken we wat voor onze gemeente het meest gewenst is.

² RES staat voor Regionale Energie Strategie. Gemeente Boekel valt onder de RES Noordoost Brabant. In de RES worden op regionaal niveau keuzes gemaakt over het opwekken van duurzame elektriciteit en warmte.

4.4.5 De waarde van ons buitengebied

De landschappelijke identiteit van gemeente Boekel wordt bepaald door de landschappelijke zones die van west naar oost voorkomen. Dit landschap wordt bepaald door de ligging van onze gemeente op de hoge zandruggen, parallel aan de Peelrandbreuk, het beekdal (westelijk) en het peellandschap (oostelijk). Deze karakteristiek willen we behouden en daar waar mogelijk versterken. Zo ook de kenmerkende waterlopen die van oost naar west stromen en uitmonden in de Leijgraaf en De Aa.

De 'boslandschappen' in het noorden en zuiden hebben een typische ecologische kwaliteit. Maar ook een belevingswaarde voor de gebruiker. De ambitie is dat deze robuust en veerkrachtig is, mede gericht op het aanbod van meer en betere recreatieve mogelijkheden. De landschappelijke belevingswaarde is daarbij van belang. We willen niet dat de bosgebieden in de gemeente Boekel worden aangetast door intensief gebruik of bebouwing.

5 Zelfstandig én samen



Landelijke trends

- Het Rijk legt veel uitvoeringstaken neer bij gemeenten.
- De tekorten op de arbeidsmarkt nemen toe. Ook overheden hebben hiermee te maken en dit vraagt om keuzes ten aanzien van de kerntaken.
- De samenleving digitaliseert steeds meer. Dit geldt ook voor de gemeentelijke dienstverlening. Hierdoor dreigt echter ook een tweedeling tussen inwoners die deze ontwikkeling kunnen volgen en de mensen die hier moeite mee hebben.
- Maatschappelijke opgaven zijn groot en kunnen niet alleen lokaal worden opgepakt: zoals energietransitie & duurzaamheid, arbeidsmarkt, zorg, bereikbaarheid, ruimte, economische versterking.
- Het Rijk investeert in regio's (Regiodeals, etc.) en vraagt om regionale afstemming op thema's.

5.1 Boekel blijft een zelfstandige gemeente

Het afgelopen decennium zijn veel soortgelijke gemeenten rondom gemeente Boekel gefuseerd tot grotere gemeenten, zoals Land van Cuijk, Maashorst en Meierijstad. Onze gemeente zet heel bewust in op zelfstandigheid en dit willen we ook blijven. Hiervoor is het belangrijk dat onze gemeente zowel financieel als organisatorisch gezond blijft functioneren. Voor deze twee aspecten hebben wij continu aandacht. Met als doel [én kracht](#) dat gemeente Boekel gemeente Boekel blijft.

Wij vinden dat juist de kleinschaligheid ervoor zorgt dat wij goed kunnen inspelen op de ontwikkelingen binnen onze gemeente en wij er kunnen zijn voor onze inwoners. We geloven in de kracht van korte lijntjes en een overheid die dichtbij staat. Hierdoor weten inwoners waar zij terecht kunnen met vragen, problemen of nieuwe initiatieven. [We zijn trots op onze kleinschaligheid en zelfstandigheid, dáár ligt onze kracht.](#)

5.2 Meerwaarde van samenwerking

Samenwerking heeft toegevoegde waarde. We staan voor diverse maatschappelijke opgaven die je als gemeenten niet alleen kan oplossen, maar ook niet alleen zou moeten willen oplossen.

Binnen de gemeente werken we samen met inwoners, maatschappelijke instellingen en verenigingen. Dit zijn voor ons belangrijke partners. Op bestuurlijk vlak werken we samen met omliggende gemeenten, het waterschap, de provincie of met de gemeenten in de Regio Noordoost Brabant. Deze regio vormen wij samen met de gemeenten Bernheze, Boxtel, Land van Cuijk, Maashorst, Meierijstad, Oss, 's-Hertogenbosch, Sint-Michiëlgestel en Vught. [Ook een goede samenwerking met Regio Zuidoost Brabant is van meerwaarde.](#) Als gemeente zien wij het belang van samenwerken, [juist als kleinschalige en zelfstandige gemeente hebben we veel te bieden voor de partijen om ons heen.](#) Er komen namelijk diverse uitdagingen op ons af die we niet als gemeente alleen kunnen aanpakken. Denk hierbij aan vraagstukken rondom migratie, mobiliteit, klimaatverandering en energietransitie. Veel van deze uitdagingen gaan over de gemeentegrenzen heen.

Onze rol in de regio is de afgelopen jaren sterk veranderd. In 2016 waren wij één van de 21 gemeenten in de regio. Nu zijn we nog één van de 10 gemeenten. Dit brengt een grotere verantwoordelijkheid met zich mee, die wij ook zeker op ons willen nemen. We willen een betrouwbare samenwerkingspartner zijn, die zich ervan bewust is dat samenwerken een kwestie is van geven én nemen. Een gemeente waarvan de anderen weten wat ze kunnen verwachten. Tegelijkertijd zijn we ook realistisch en spreken we dit uit. Onze gemeente is qua oppervlakte en qua inwonersaantal de kleinste gemeente binnen de regio. Hierdoor beschikken we niet over dezelfde financiën en capaciteit als de grotere gemeenten in de regio. Dit is een aandachtspunt in de samenwerking, zodat de verwachtingen en afspraken ook gerealiseerd kunnen worden. Gemeente Boekel zet namelijk wel altijd haar beste beentje voor. Door de beperkte omvang kunnen we heel erg snel schakelen en hebben we

snel zicht op maatschappelijke opgaven. Daar kunnen de andere gemeenten in de regio dan weer hun voordeel mee doen.

We kiezen altijd een samenwerkingsvorm die aansluit op de opgaven en de omstandigheden [en die past bij de kracht van gemeente Boekel.](#) Voor de ene opgave betekent dit een samenwerking met de omliggende gemeenten, voor een andere opgave met de volledige regio. Het kan ook betekenen dat we samenwerken met bijvoorbeeld de provincie, ministeries, waterschap, bedrijven, maatschappelijke instellingen, kennisinstellingen, vrijwilligerswerk of bewoners. Daarbij laten we ons in ieder geval niet beperken door bestuurlijke grenzen. We proberen veerkrachtig en flexibel te blijven, zodat we snel in kunnen spelen op de continue veranderende omgeving, [iets wat we juist kunnen doen als kleinschalige gemeente.](#) Hierbij sturen we op het bereiken van onze doelen en leren we door het simpelweg te doen.

5.3 Stimuleren ontwikkelingen van onderop

In het verleden hebben we gekozen voor een regievoerende en faciliterende rol. Kortom: de gemeente is er voor de Boekelnaren. Dit zetten we voort. Op deze manier willen we de kloof tussen overheid en burgers verder verkleinen [en hebben we aandacht voor goed contact onze bewoners.](#) Niet alleen meer transparantie en een betere communicatie, maar vooral meer zeggenschap geven aan onze burgers. Boekelnaren kunnen zelf vorm gaan geven aan hun leefomgeving en toekomst. Deze eigen verantwoordelijkheid leidt tot meer respect, samenwerken en rekening houden met elkaar. Dit zijn de belangrijkste fundamenten voor een betere leefbaarheid. Inwoners maken uiteindelijk zelf het verschil en bepalen zelf de randvoorwaarden voor een gelukkig leven.

Dit betekent dat we initiatieven van onderop blijven steunen en hen de ruimte bieden die nodig is om innovaties te bereiken waar andere mensen weer hun voordeel mee kunnen doen. [We stimuleren initiatieven door kennisdeling tussen inwoners te faciliteren. We tonen Dit houdt in](#)

| [dat we](#) lef [tonen](#), experimenteren, vallen en [weer-opstaanstaan weer op](#)
om het vervolgens beter te doen.

6 Tot slot



De toekomstvisie geeft aan hoe wij onze gemeente Boekel in 2040 voor ons zien en wat wij belangrijk vinden. We hebben onze ambities en wensen op het gebied van wonen, leven, werken en duurzaamheid opgeschreven en zullen hier zoveel mogelijk naar handelen. De ambities uit deze toekomstvisie zullen in andere beleidsdocumenten worden opgenomen en verder worden uitgewerkt. De toekomstvisie is het integrale beleidsdocument aan de bovenkant van het beleidshuis. Uiteindelijk zullen alle uitwerkingen moeten passen binnen de toekomstvisie.

De ambities die betrekking hebben op de fysieke ruimte worden verder uitgewerkt in de omgevingsvisie. Deze visie moeten we nog opstellen, maar hier gaan we op korte termijn mee beginnen. In deze omgevingsvisie benoemen we hoe we er als een gemeente over een paar jaar uit willen zien, welke opgaven we zien en hoe wij hier op hoofdlijnen mee om willen gaan. Dit werken we vervolgens uit in de programma's en in het omgevingsplan.

De ambities die betrekking hebben op het sociaal domein worden verder uitgewerkt in de preventievisie. In deze visie benoemen we hoe wij als gemeente onze inwoners willen ondersteunen en welke kansen en opgaven hiervoor zijn. Indien verdere uitwerking nodig is, werken we dit ook weer uit in programma's en in het uitvoeringsplan.

Ruimte. Mensen. Toekomst.

Amsterdam

Rhijnspoorplein 38
1018 TX Amsterdam
+31 (0)20 506 19 99

Boxtel

Bosscheweg 107
5282 WV Boxtel
+31 (0)411 850 400

Venlo

Industriestraat 94
5931 PK Tegelen
+31 (0)77 373 06 01

info@bro.nl
www.bro.nl

