

# Memo

## Locatiestudie tweede damhertenopvang

**Gemeente Arnhem**

Afdeling Programmeren

Bart van Dijk | 21 februari 2024



## LOCATIESTUDIE

Bij het zoeken naar een geschikte locatie voor het teveel aan herten voor hertenkamp Sonsbeek) zijn een vijftal locaties gekozen die mogelijk beschikbaar en geschikt zijn als damhertenopvang: vier locaties in Arnhem en een locatie buiten Arnhem. Om te beoordelen welke locatie zich het beste leent voor de opvang zijn eerst uitgangspunten, eisen en criteria geformuleerd.

### Uitgangspunten

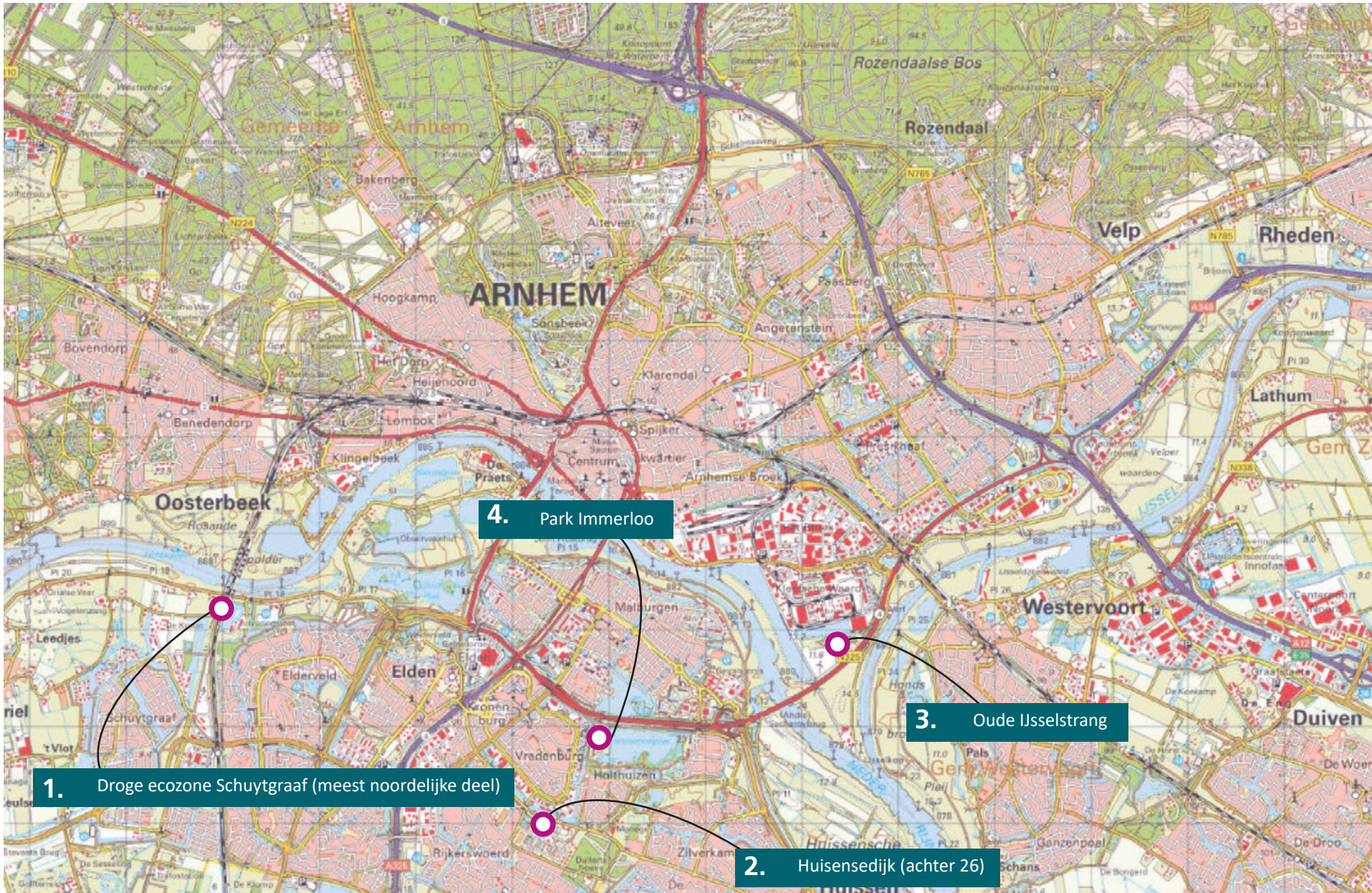
- De kudde wordt opgesplitst in twee kleinere gemengde kuddes (mannetjes en vrouwtjes) en op basis van streefdichtheid verdeeld over twee locaties (Sonsbeek en de nieuwe locatie).
- Als de populatie op Sonsbeek te klein wordt kan de tweede opvanglocatie weer opgeheven worden en worden de damherten vanuit daar teruggeplaatst naar hertenkamp Sonsbeek.
- Bij keuze voor een kleinere locatie blijft de dichtheid te hoog en blijven eerdergenoemde problemen bestaan. Deze problemen verdwijnen doordat aanwas voorkomen is;
- Mocht een nieuwe locatie in strijd zijn met de bestemming (bouw/ gebruik) dan wordt een tijdelijke omgevingsvergunning voor maximaal tien jaar aangevraagd.
- Gestreefd dient te worden naar een structurele oplossing op zo kort mogelijke termijn (ivm einde tijdelijke oplossing) en gedurende circa 10 jaar. De 8 mannetjes kunnen dan vanaf locatie Natuurcentrum Arnhem direct naar de structurele locatie worden verplaatst. Hiermee wordt extra stress door verschillende keren verplaatsen voorkomen.

### Eisen

- Streefdichtheid is 4 damherten per hectare voor Sonsbeek (i.v.m. geringe grasareaal), voor een vervangende locatie met meer gras en graasruimte kan de streefdichtheid hoger zijn;
- Voldoende ruimte voor dieren om elkaar te mijden, minder onrust, hoger gras, gezonder gebit;
- Schuil- en rustplekken, struikgewas of mogelijkheid om rond een stal te lopen;
- Aanwezigheid van bomen en boomstronken (om met gewei te 'rossen');
- Een goed afwaterende weide. Als de ondergrond langdurig zompig blijft, kan er bijvoorbeeld leverbotziekte uitbreken;
- In geval van kleinere meer open locatie: een open schuilhok (1 of 2 zijdes open met dichte zijde naar windinval) met verharding rondom (voor correct afslijten hoeven);
- In geval van kleinere meer open locatie: een voederruif om bij te voeren;
- Hekwerk 1,80 meter hoog of lager terug staand hek met zonk;
- Bestemmingsplan - technisch realiseerbaar.

### Criteria waar we op scoren

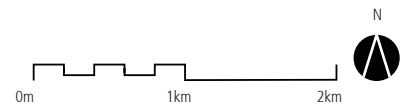
- Past het binnen het ruimtelijk beleid van de gemeente?
- Is toezicht mogelijk / aanwezig?
- Draagt het bij aan de ecologische waarde van het gebied?
- Is de locatie snel beschikbaar?
- Financiële consequenties (investeringen en beheer).



### Locaties

De volgende locaties zijn geïnventariseerd en geanalyseerd:

1. Drogue ecozone Schuytgraaf (meest noordelijke deel)
  2. Huisensedijk (achter 26)
  3. Oude IJsselstrang
  4. Park Immerloo
- 
5. Zwaluwstraat Mill (buiten Arnhem)





## 1. DROGE ECOZONE SCHUYTGRAAF (MEEST NOORDELIJKE DEEL)

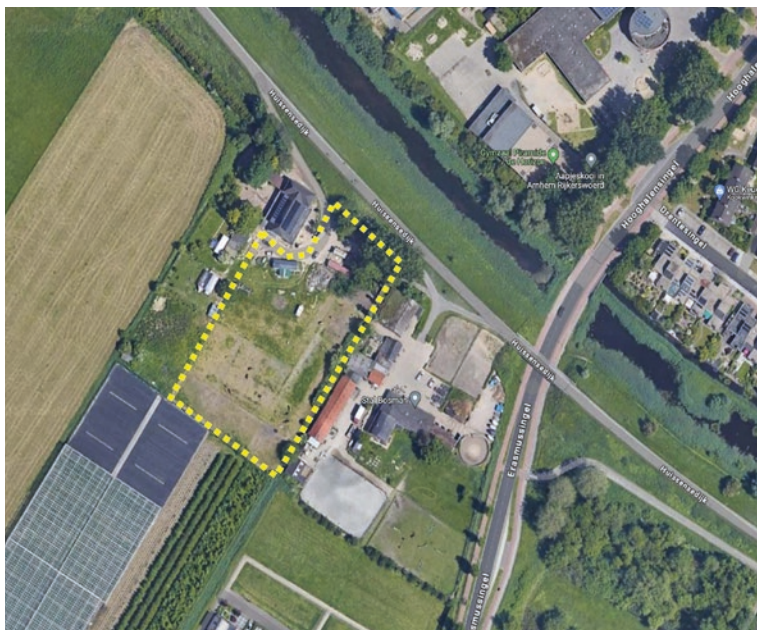
Dit perceel van ca 50 x 250 meter betreft het meest noordelijk deel van de droge ecozone door de nieuwe wijk Schuytgraaf. Het perceel ligt ten zuiden van de Achterstraat en wordt aan de westzijde begrensd door een waterpartij en aan de oost- en zuidzijde door fietspaden. Aan de oostzijde verhoogd ligt het spoor.

Het perceel is rondom afgezet met een afrastering (ca. hoogte 1,20 meter) en wordt momenteel periodiek begraasd met schapen.

Tussen de westelijke waterpartij en het raster loopt een bewegwijzerd recreatief klompenpad over de gehele lengte van het perceel zodat een rondgang mogelijk is.

Het perceel bestaat uit kruidenrijk gras, bosschages en een poel. In het perceel staat ook een elektriciteitsmast.



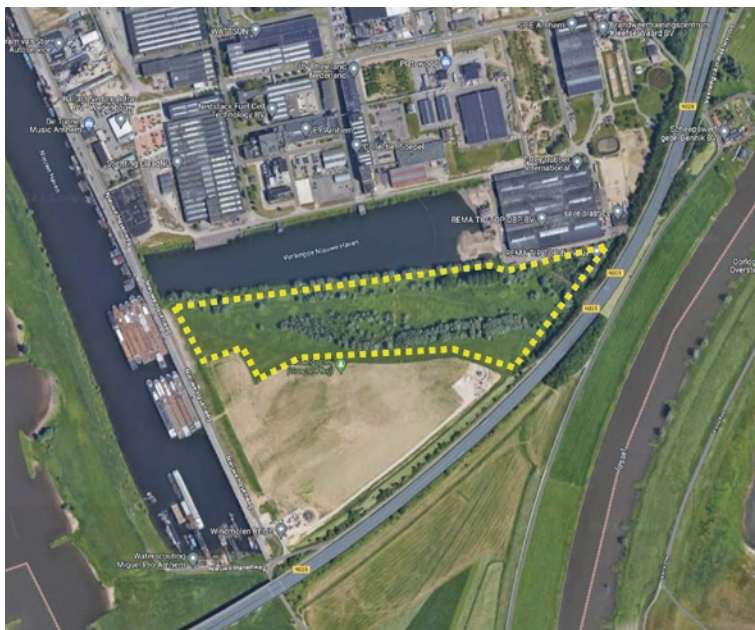


## 2. HUISSENEDIJK (ACHTER 26)

Dit perceel van ca 6000 m2 ligt ingesloten tussen huisnummer 26, Manege Stal Bosman en een kwekerij met kassen. Het perceel is in 1997 aangekocht door de gemeente en heeft een bestemming 'groen'.

Op het perceel lopen paarden en er staan wat schuren. Uitgezocht wordt of en welke afspraken hierover zijn.

Het perceel ligt wat afgelegen van de openbare weg en is omsloten door achterzijden van buurpercelen.



### 3. OUDE IJSELSTRANG

Dit perceel van ca 60.000 m2 ligt aan het zuidoende van het bedrijventerrein aan de Oude IJsselstrang. Het perceel wordt begrensd door de Verlengde Nieuwe Haven (noordzijde) en een zonnepark en het fietspad aan de N325 (zuidzijde). Het perceel met de bestemming 'agrarisch' wordt beheerd als hooiland en is deels in erfpacht uitgegeven aan een boer die er zijn koeien naweidt.

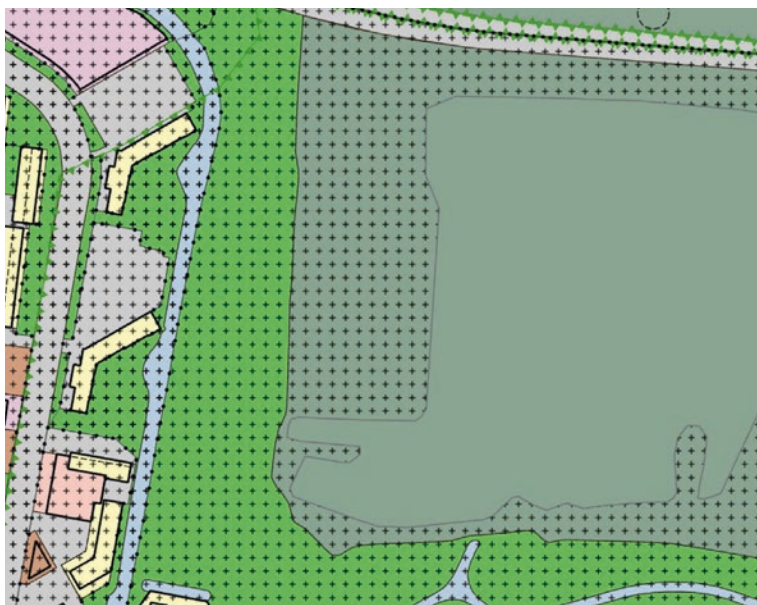
Het veld met zonnepanelen is reeds afgezet met een hoog hek. Het halfopen perceel kent naast grazige delen voldoende beschutting met bosschages, bomen en braamstruwelen. Er ligt een poel die jaarrond water biedt. Dit gebied benadert daarmee een natuurlijke omgeving voor de damherten.





#### 4. PARK IMMERLOO

Dit perceel van ca 13.000 m2 is gelegen in Park Immerloo. Het park vormt een belangrijk uitloopgebied en biedt voldoende ruimte voor een hertenkamp. Het perceel ligt nabij de westelijke entree van het park en nabij een grote weide die gebruikt wordt als losloopgebied voor honden. Het perceel bestaat uit ruig gras, bomen en wat bosschages. Het perceel heeft de bestemming 'Groen'.





## 5. UILWEG – ZWALUWSTRAAT MILL

Deze damhertenopvang is in eigendom van Wildhandel Van der Cruijssen BV. Bij Van der Cruijssen worden geen dieren gefokt voor de slacht. Ze halen overbodige damherten op bij circa 500 locaties in ons land. Damherten komen onder andere van kinderboerderijen, gemeentelijke en particuliere hertenkampen en hertenweides waaronder ook locaties waar de bokken niet gesteriliseerd zijn en dus voor jaarlijkse aanwas zorgen. Van der Cruijssen heeft aangeboden om de dieren te willen opvangen en te verzorgen en stelt zich hierbij flexibel op ten aanzien van termijn en aantallen. Het perceel van circa 4,5 hectare is reeds geheel ingericht voor het houden van damherten. Het bestaat uit meerdere te koppelen weides met stevige 2,20 meter hoge afrasteringen. Er is een voerweide met grote drinkpoel en beschutting.

Op de locatie is jaarrond voldoende gras aanwezig echter op deze locatie is er weinig natuurlijk voedsel (houtopschot, schors, bladeren, knoppen van struiken en bomen, kruiden, mossen en paddenstoelen). Daarom dient ook op deze locatie (net als op Sonsbeek) bijgevoerd te worden. Damherten krijgen dagelijks gezonde en gevarieerde voeding in de vorm van aardappelen, wortelen en krachtvoer. Dit wordt verzorgd door de eigenaar. Onderweg naar de voerweide is er een tussenweide waar dieren via een vangstelsel - dus zonder te hoeven verdoven - naar wagen en kar geleid kunnen worden. Vertrekkende dieren hoeven dus niet meer verdoofd te worden. In de groeimaaanden (gras) mei - half augustus kan het zijn dat er ook tijdelijk andere damherten geplaatst worden. Dat betreft dan de dieren uit het gehele land en die op termijn wel geslacht worden. De dieren van de gemeente worden in die periode naar een afgezonderd deel geleid en hebben dan een wat kleiner areaal beschikbaar. Van der Cruijssen heeft naast de damherten voor de slacht ook zelf damherten als hobbydier. Voor de damherten van de gemeente biedt hij dan ook complete verzorging en beheer (voldoende gras, bijvoeren, twee keer per jaar ontwormen, etc.). Als gemeente herten terug wil kan hij ze via de vangkraal zonder verdoving laden en terugbrengen naar Sonsbeek.

locatie	Streef-dichtheid	Aanwezigheid natuurlijke habitat (bosschages, struiken, bomen, poelen, etc.)	Bestemming	Passend binnen ruimtelijk beleid	Toezicht	bijdrage begrazing aan ecologische waarden	snel beschikbaar	benodigde investering en beheer kosten	geschikt vanuit dieren-welzijn	opmerkingen
Droge ecozone Schuytgraaf (ca. 1,2 ha)	+ -	+	- Natuur	-	+	+ -	+ -	-	Op termijn (met minder herten)	De bestemming 'natuur' vraagt meer tijd en onderbouwing om hier een tweede hertenweide te realiseren. Het is met de wijk (in aanbouw) wel een aantrekkelijke locatie voor een hertenweide. Het gebied kent een weelderige natuurlijk vegetatie met struiken, bomen, bosschages en een poel. Het gebied is rondom (recreatief) beleefbaar met fiets- en klompenpad. Het areaal van het gebied is klein voor het behalen van de streefdichtheid.
Huissensedijk (ca. 0,6 ha)	--	--	+ Groen	+	+ -	-	--	-	Nee	Dit perceel is te klein, kaal en lijkt oneigenlijk in gebruik. Bovendien ligt het verscholen achter en tussen particulier eigendom. Het is ongeschikt.
Oude IJsselstrang (ca. 6 ha)	++	++	+ Agrarisch	-	-	++	+ -	--	Ja	De bestemming 'agrarisch' biedt ruimte om hier een tweede hertenweide in te richten. Dit zou zelfs gecombineerd kunnen worden met de na beweiding met koeien die nu plaatsvindt. Het gebied biedt met haar grote oppervlak en de weelderige natuurlijk vegetatie met struiken, bomen, bosschages en een poel een natuurlijke omgeving voor de damherten. Het grote oppervlak vraagt een relatief grote investering in hekwerken. Het gaat om circa 2.000 m1. De locatie is in de Visie Werklocaties Arnhem 2040 en de Omgevingsvisie Arnhem 2040 weergegeven als onderzoekslocatie voor innovatieve bedrijvigheid in combinatie met de opwekking van energie. Als economische ambities binnen 10 jaar uitvoering krijgen is het risico dat de damherten eerder naar Sonsbeek teruggeplaatst moeten worden. Ander minpunt is dat bij (jaarlijks soms meerdere malen) onder water lopen van het gebied het beschikbare areaal voor de damherten flink verkleint. De afgelegen ligging maakt ook dat risico's op vandalisme groter kunnen zijn.
Park Immerloo (ca. 1,4 ha)	+ -	+ -	+ Groen	+	++	+ -	+	-	Op termijn (met minder herten)	De bestemming 'groen' biedt mogelijkheden voor een tweede hertenweide. Het feit dat hier recent een paardenweide verdwenen is vraagt de nodige uitleg en communicatie. Het park en de bewoning rondom biedt een aantrekkelijke locatie voor een hertenweide. Er zijn veel wandelaars en vanuit de buurt kun je eenvoudig met de kinderen naar de herten gaan kijken. Het gebied bestaat uit ruig gras maar is klein voor het behalen van de streefdichtheid. Het gras zal snel kort gevreten worden en bijvoeren zal nodig zijn.
Uilweg – Zwaluwstraat, Mill (ca. 4,5 ha)	++	+ -	+ Agrarisch	+	++	+ -	++	+	Ja	Op deze agrarische bestemming is reeds 10 jaar een volwaardige hertenweide ingericht met hoge hekken, vangstysteem, voederweide, drinkpoel en beschutting. De 4,5 hectare grote weide ligt tussen twee openbare landwegen nabij recreatieve voorzieningen en net buiten Mill.

## VOORKEURSLOCATIE

De locatiestudie wijst uit dat beredeneerd vanuit dierenwelzijn slechts twee locaties geschikt zijn voor het tijdelijk opvangen van het teveel aan damherten, dit zijn de locatie Oude IJsselstrang in Arnhem en de locatie Uilweg - Zwaluwstraat in Mill. Hieronder worden voor- en nadelen van beide locaties opgesomd:

<b>Oude IJsselstrang, Arnhem</b>		<b>Uilweg – Zwaluwstraat, Mill</b>	
<i>Voordelen</i>	<i>Nadelen</i>	<i>Voordelen</i>	<i>Nadelen</i>
Natuurlijke en weelderige inrichting met voldoende en gevarieerd voedsel aanwezig.	Gebied loopt bij hoog water voor grootste deel onder en dan zijn alleen dijken en hogere delen beschikbaar voor de damherten.	Jaarrond volop gras aanwezig.	Dagelijks bijvoeren (wortelen, aardappelen, krachtvoer) is nodig voor voldoende variatie in voedsel.
Poel en beschutting aanwezig.	Plaatsing van circa 2000 m1 afrastering vraagt een grote investering. Na 10 jaar moet afrastering ook weer verwijderd (weinig restwaarde).	Afrastering aanwezig (bestaande damhertenweide).	Gelegen buiten Arnhem (45 km, 45 minuten rijden).
Lage beheerkosten: incidenteel water geven als poel droogvalt.	Vergunningenprocedure nodig.	Poel, houtstapels en schaduw aanwezig.	Damherten moeten geormerkt/ gechipt worden om herkenbaar te blijven.
Gelegen in Arnhem (eigen toezicht en beheer).	Drijven en verdoving nodig bij terugplaatsen naar Sonsbeek.	Vangststelsel aanwezig (bij terugplaatsen naar Sonsbeek geen verdoving nodig. Damherten hoeven niet gedreven te worden).	Incidenteel in groeiseizoen (mei – aug) hebben de damherten van de gemeente tijdelijk een kleiner perceel tot hun beschikking. Het andere deel is dan tijdelijk voor ander overtallige damherten die later geslacht worden.
Bij droogte volop ruimte (ca. 6 ha)	Extra opvanglocatie naast Sonsbeek vraagt ook om regelmatige toezicht, beheer en zorg (ontwormen).	Inclusief dagelijks toezicht, verzorging (ontwormen) en voeding door professional.	
De damherten dragen bij aan de ecologische waarden in het gebied.	De locatie is in de Visie Werklocaties Arnhem 2040 en de Omgevingsvisie Arnhem 2040 weergegeven als onderzoekslocatie voor innovatieve bedrijvigheid in combinatie met de opwekking van energie. Als economische ambities binnen 10 jaar uitvoering krijgen is het risico dat de damherten eerder naar Sonsbeek teruggeplaatst moeten worden.	Rustige ligging in buitengebied tussen twee landwegen.	
	Afgelegen ligging risico op vandalisme, calamiteiten.	Goedkopere oplossing met kosten per damhert per jaar op basis van ruimtegebruik, voeding en verzorging.	
		Direct uit te voeren want alles is klaar.	

**Gekeken naar de voor- en nadelen van beide locaties zien we in de locatie Uilweg - Zwaluwstraat in Mill de meest geschikte locatie voor de tijdelijke opvang van de damherten. Deze locatie kent ten opzichte van de locatie Oude IJsselstrang meer voordelen en minder nadelen en risico's en scoort ook beter op de gestelde criteria.**

